

Hämeenkyrö Kyröskosken pohjoisen teollisuus- alueen asemakaava alueen muinaisjäännösinventointi 2007



Timo Jussila ja Hannu Poutiainen



Kustantaja: Pöyry Oyj

Sisältö:

Perustiedot	2
Paikannuskartta	2
Inventointi	3
Tutkimusalueen kartta	4
Valokuvia	4

Kansikuva: 4 Metsittyä peltoa Kyröskosken sahan aidan liepeillä.

Perustiedot

Alue: Kyröskosken suun länsipuolella sijaitseva Kyröskosken pohjoisen teollisuusalueen asemakaava alue.

Tarkoitus: Alueella mahdollisesti sijaitsevien muinaisjäännösten paikantaminen ja karkea rajaaminen.

Tavoite: Alueen mahdollisimman kattava tarkastus.

Työaika: Kenttätyöaika: 1.10.2007.

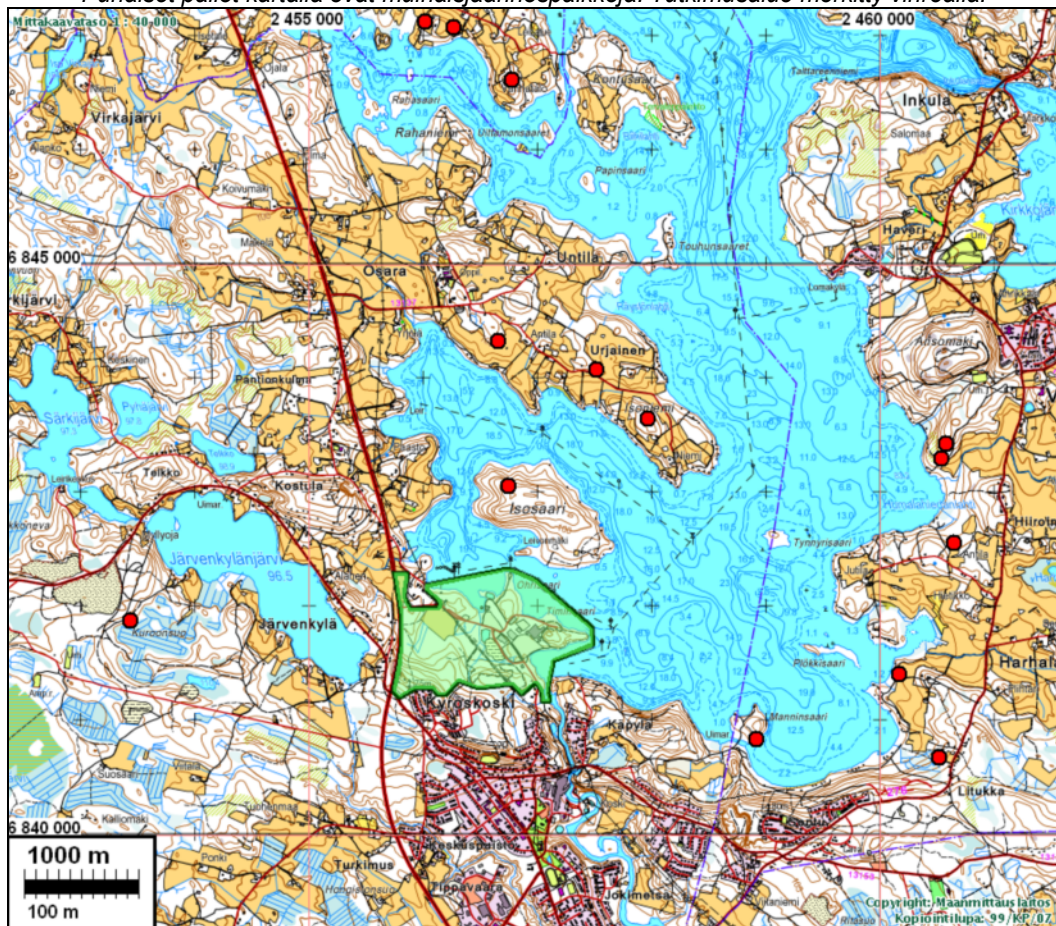
Kustantaja: Pöyry Environment

Tekijät: Mikroliitti Oy, Timo Jussila ja Hannu Poutiainen

Tulokset: Alueelta ei tunnettu ennestään kiinteitä muinaisjäännöksiä. Alueella ei ole aiemmin tehty tutkimuksia. Alueella ei havaittu kiinteitä muinaisjäännöksiä.

Paikannuskartta

Punaiset pallot kartalla ovat muinaisjäännöspaikkoja. Tutkimusalue merkitty vihreällä.



Inventointi

Inventointi suoritettiin kahden arkeologin voimin 1.10.2007. Tutkimus käsitti oheisessa kartassa rajatun asemakaava-alueen. Alueella ei ole tehty aiemmin arkeologisia tarkastuksia. Alue tarkastettiin kattavasti.

Alueelta ei tunnettu ennestään muinaisjäännöksiä. Lähin tunnettu muinaisjäännos on alueen pohjoispuolella sijaitsevassa Isosaassa oleva, mahdollisesti rautakautinen röykkiö joita tunnetaan myös Osarasta. Kivikautisia löytöjä on tehty (mahdollisia asuinpaikkoja) Kyrösjärven eteläpään itäosasta Viljakkalasta.

Itämeren Ancyclusjärvivaiheen keskivaiheilla n. 8200 eKr. jolloin tiedetään ihmisen jo asuttaneen Etelä Suomea, on veden taso ollut karkeasti arvioituna n. 110 m korkeustasolla, josta se on edelleen laskenut varsin rivakasti Kyrösjärven vanhan kynnyksen tasolle tai hieman sen yläpuolelle n. 7000 eKr mennessä jolloin Kyrösjärvi alkoi kuroutumaan varhaisesta Litorinamerestä. Sen jälkeen lienee vedentaso ollut ehkä nykyisen tason tuntumassa ja noussut kivikaudella hiljalleen järven laskua edeltäneelle tasolle. Kyrösjärveä on laskettu 1800-luvulla n. kolme metriä (nyk. n. 83,2 m), joten 86,5 m korkeustason alapuolisilla ranta-alueilla ei muinaisjäännöksiä voi olla (löydettävissä) ja käytännössä voidaan pois sulkea alle 87 m korkeustasot. Rantasidonniaisia pyyntikulttuurin muinaisjäännöksiä voidaan alueelta löytää 87-110 m korkeusväliltä. Niitä voi sijaita myös nykyisen rannan tuntumassa mutta sellaiset paikat lienevät jääneet nousevan veden alle ja siten sekoittuneet maakerrosten alle. Lisäksi alueella voi periaatteessa sijaita korkeiden mäkien laella Kyrösjärven alueelle tyypillisiä pronssi-rautakautisia hautaunioita, sekä hieman epätodennäköisemmin (topografia ei ole tyypillinen) vasarakirveskulttuurin asuinpaikkoja ja rautakautisia maanviljelyskulttuurin paikkoja, sekä historiallisen ajan erilaisia ihmistoiminnan jälkiä. Maakunnassa suhteellisen yleisiä historiallisen ajan autoituneita kylätontteja ei alueella ole.

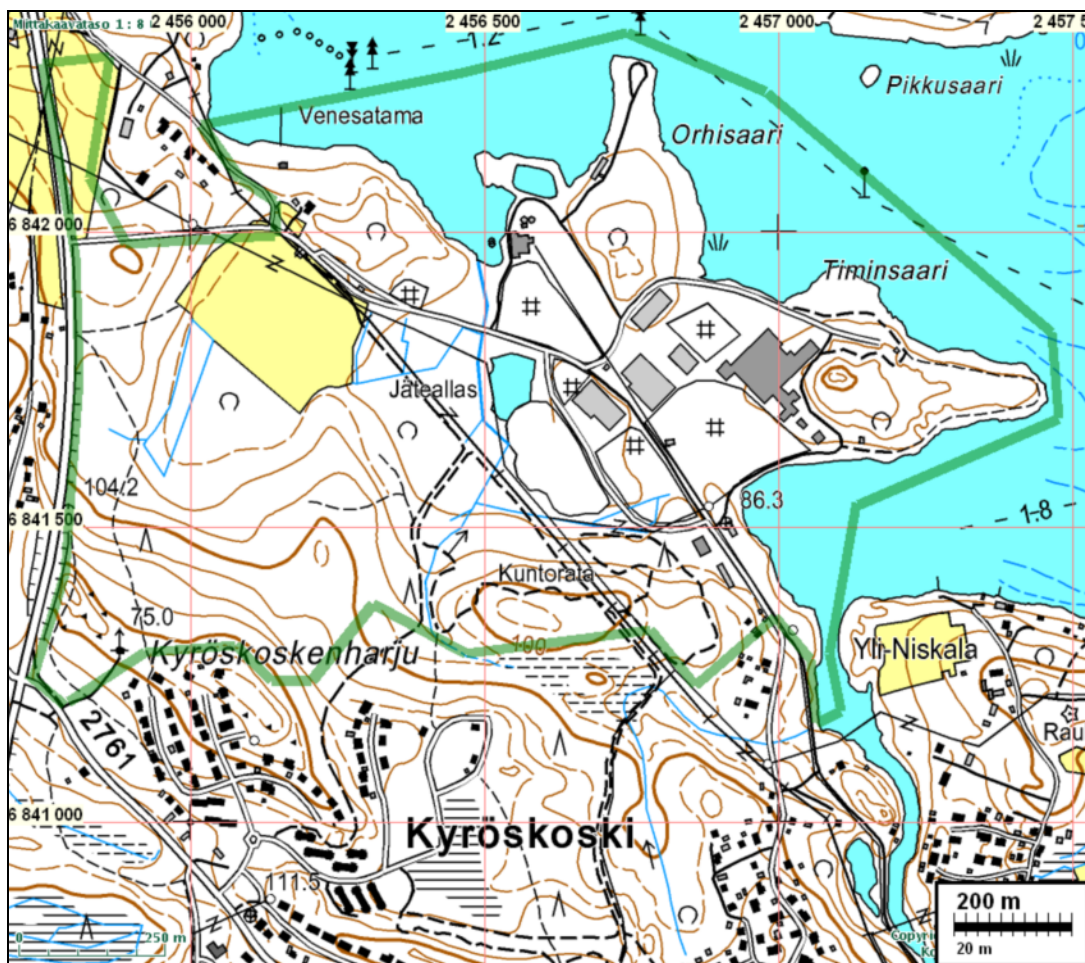
Huomattava osa alueesta on tehdasaluetta, täysin muokattua, rakennettua ja peitettyä maastoa jota ei tarkastettu. Nykyinen ranta on rakennettu lähes kokonaan – tehtaan lisäksi sen länsipuoleinen venesataman alue on arkeologin näkökulmasta täysin mennyttä. Huomattava osa muinaisrannoista on nykyistä tai metsittyä vanhaa peltoa. Kaava-alueella on ulkoilureittejä. Alle 100 m korkeustasot ovat maalajiltaan saveksista (siltti-) moreenia jossa tuskin on sijainnut esihistoriallisia asuinpaikkoja, etenkin kun alue on pohjoiseen aukeavaa. Ylemmillä tasoilla maaperä on pääosin kivistä moreenia. Rakentamattomilta alueilta ei löytynyt potentiaalisia maastonkohtia esihistorialliselle asutukselle kuin pienellä alalla alueen lounaisosasta Kyrös-koskenharjun ylärinteeltä 100-120 m korkeustasolta. Siellä oli havaittavissa myös Ancyclusjärven rantatörmä, jonka päällystää koekuopittiin tiheämmin. Topografia oli kuitenkin sellainen että olisi ollut vallan onnekasta jos alueella olisi varhaiskivikautinen asuinpaikka sijainnut. Alue tutkittiin kattavasti silmänvaraisesti siellä täällä tehden joitain satunnaisia koekuoppia. Mitään muinaisjäännökseksi tulkittavia maarakenteita – kuten hiilimiiluja, rakennuksen pohjia jne. – ei alueella havaittu.

Alueella ei ole kiinteitä muinaisjäännöksiä.

6.10.2007

Timo Jussila

Tutkimusalueen kartta



Valokuvia



Venesatama kaava-alueen pohjoisosassa Kyrösjärven rannalla



Metsittyntä peltoa venesataman ja sahan välisellä alueella. Ennen Kyrösjärven laskua paikalla on ollut järvelle pistävä niemi. Maalaji alueella savimultaa.



Kyröskoskenharjun alarinteiden kuusikkoa ja pusikoitunutta hakkuualuetta kaava-alueen keskivaiheilla.



Kyröskosken harjun lakialue ja ylärinne on lajittunutta hiekkaa 3-tien vieressä kaava-alueen länsiosassa. Kuvassa koekuoppa josta otettu maa seulottiin.



Kyröskoskenharjun muinainen Ancyclusjärven rantaterassi.



Kaava-alueen luoteisosassa oleva pelto on nurmella



Kaava-alueen vielä rakentamattomilla alueilla risteilee ulkoilureitti