

# Kuhmalahti

## Rantaosayleiskaava-alueiden mui- naisjäännösinventointi

### 2007

### Työvaihe 1



Timo Jussila



Kustantaja: Kuhmalahden kunta

**Sisältö:**

<b>Perustiedot</b> .....	<b>2</b>
<b>Inventointi</b> .....	<b>3</b>
<b>Yleiskartta, tutkimusalue</b> .....	<b>4</b>
<b>Muinaisjäänökset</b> .....	<b>5</b>
KUHMALAHTI 1 RUTASAARI .....	5
KUHMALAHTI 2 SARVINIEMI .....	6
KUHMALAHTI 3 KALANIEMI 1.....	8
KUHMALAHTI 4 KALANIEMI 2.....	11
KUHMALAHTI 5 KALANIEMI 3.....	13
KUHMALAHTI 6 KOIVUSAARI S .....	14
KUHMALAHTI 7 PERKIÖ .....	15
KUHMALAHTI 8 VEHKAPUNTARIN KYLÄTONTTI.....	16
<b>Muita havaintoja</b> .....	<b>18</b>
Haapalahden kalliokirjoitukset .....	18
Lamminjärven kiviraunio .....	19

---

*Kansikuva:* Koivusaaren kivikautista asuinpaikkaa. Tyypillistä tutkimusalueen metsämaastoa.

---

**Perustiedot**

- Alue:** Kuhmalahden vesistöjen rantaosayleiskaava-alueet. Käytännössä kaikki Kuhmalahden järvien rannat n. 200-600 m etäisyydelle rantaviivasta. Tutkimusalueesta oli rajattu pois ne (laajat) ranta-alueet joille on jo aiemmin vahvistettu oikeusvaikutteinen rantakaava.
- Tarkoitus:** Tarkistaa riittävässä määrin, tihein pistokokein ja maastoltaan muinaisjäänöksille otollisilla alueilla kattavasti onko kaavoitettavalla alueella muinaisjäänöksiä. Etsiä uusia muinaisjäänöksiä.
- Työaika:** Vaiheen 1 kenttätyöaika: 7. – 15.6.2007. Vaihe 2 suoritetaan syksyllä 2007 jolloin tutkitaan alueen pellot.
- Kustantaja:** Kuhmalahden kunta
- Tekijät:** Mikroliitti Oy, Timo Jussila ja Timo Sepänmaa.
- Aiemmat tutkimukset:** -
- Tulokset:** Nyt tutkittiin 1. työvaiheessa alueen metsät. Inventoinnissa löytyi viisi uutta esihistoriallista asuinpaikkaa, joista ainakin kaksi ajoittuu keramiikan perusteella ehkä keskiselle rautakaudelle tai rautakauden lopulle. Neljä uusista paikoista on täysin ehjää ja kajoamatonta, yhden sijaitessa suurimmilta osin vanhassa pellossa. Lisäksi havaittiin tutkimusalueen rajalla yksi sellainen kylätontti, jossa ilmeisesti on arkeologisesti ehjänä vanhaa kylätonttia jäljellä melko runsaasti nykyisen asutuksen lomassa. Lisäksi havaittiin rantakallio jossa nykyaikaisia kalliopiiroksia sekä ajoittamaton kiviraunio, mahdollisesti jonkin rakennuksen pohja. Ennestään tunnettiin alueelta yksi lapinraunio. Kaiken kaikkiaan Kuhmalahdelta tunnettaan 20 kivikautista irtolöytöä, useimpien paikannuksen ollessa vain tilan tarkkuudella tai epätarkempi. Osa näistä löytöpaikoista osuu todennäköisesti tutkimusalueelle. Irtolöydöt selostetaan tarkemmin loppuraportissa kun työvaihe 2 on suoritettu.

## Inventointi

Inventoinnin 1. vaihe suoritettiin kesäkuussa 2007 kahden arkeologin työryhmällä. Nyt tutkittiin alueen metsämaastot ja rakentamattomat rannat. Pihamaita ei tutkittu. Alueen pellot, joista todennäköisesti vielä löytyy useita muinaisjäännöksiä, tutkitaan syksyllä 2007. Tämä raportti on siis väliraportti. Längelmävedellä tutkittiin lähes kattavasti ainoa muinaisranta-alueen 87,5-90 m korkeusvälillä olleet metsäiset ja rakentamattomat maastot, sekä rantakalliot lapinraunioiden varalta. Alueen länsiosassa ovat rannat melko tiheästi rakennetut ja hyvin kallioisia ja topografialtaan jyrkkäpiirteistä maastoa. Kallioiden liepeiltä pyrittiin havaitsemaan muinaisranta-alueilla sijaitsevia mineraalimaapohjaisia tasanteita, joita sitten koekuopitettiin. Tällaiset metsä-alueet olivat kuitenkin Kivisalmen itäpuolella harvassa. Kivisalmen länteen sen sijaan muinaisranta-alue sijaitsee usein melko kaukana rannasta ja huomattava osa siitä on peltona ellei rakennettua. Kivisalmen itäpuoliset Längelmäveden metsäiset rannat tulivat tarkastettua lähes kattavasti.

Vehkajärven alueella oli arkeologin kannalta mehevimmät alueet, itärannan jokisuussa, rajattu pois tutkimuksesta, samoin Vehkajärven harjualue joka on muutoin suojeltu sekä Vehkajärven kyläalue joka on inventoitu aiemmin v. 2003 (Mikroliitti Oy). Pari topografialtaan varsin mainiota ranta-alueita tutkittiin perusteellisesti, mutta kivisessä maastossa ei kuitenkaan havaittu mitään esihistoriaan viittaavaa. Nämä rantakaistat olivat Vehkajärven koillispuolella olevan Pappisen selän itä- ja pohjoisranta. Pajulanjärven-Viljunjärven rannat osoittautuivat arkeologille petty-mykseksi. Muinaisranta on aivan nykyrannan tuntumassa – mitään ylempiä rantatasoja ei havaittu. Maasto on alueella hyvin kivistä aivan joitain pieniä maastonkohtia lukuun ottamatta. Rannat ovat suhteellisen tiheästi rakennettuja ja ”parhaat paikat” siten jo menneet. Pääpaino näillä järvillä oli uusien ja vielä rakentamattomien RA-alueiden tarkastamisessa ja ne katsottiinkin läpi kattavasti. Mitään esihistoriaan viittaavaa ei alueen metsissä havaittu. Vaiheen 2 aikana käydään läpi vielä alueella olevia peltoja ja ehkä vielä jokin metsäkaistalekin.

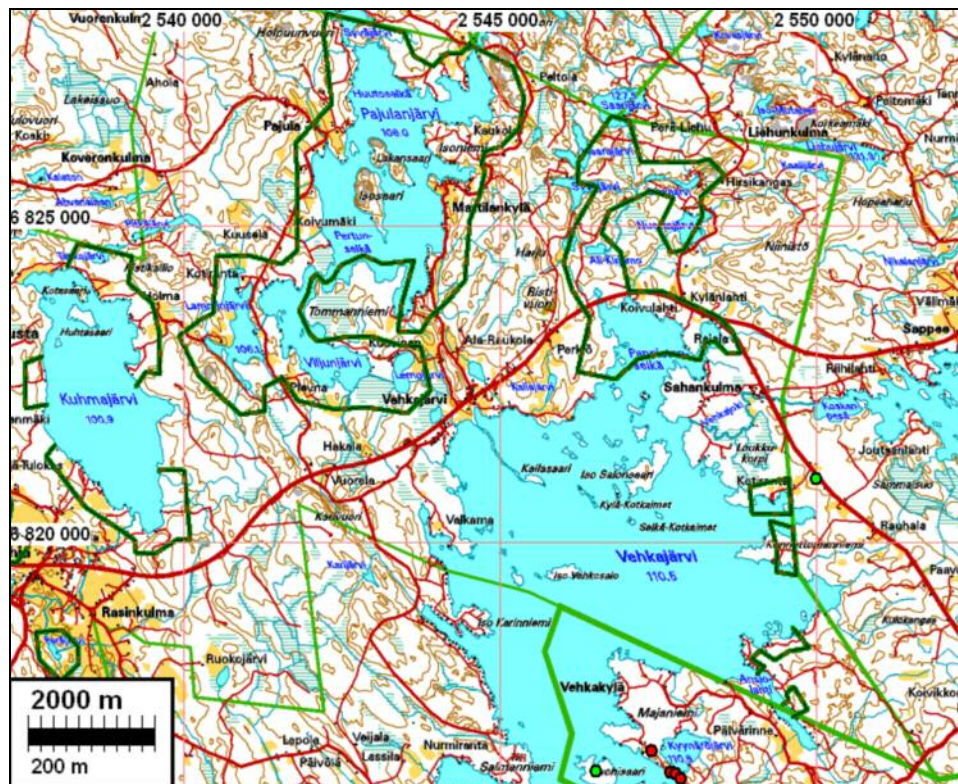
Längelmävedellä havaittiin lähes kaikkialla hieman 90 m korkeustason alapuolella selvä ja hieno muinainen rantavalli ja paikoin törmä. Komea jäiden puskema rantavalli viittaa pitkäikäiseen ja hitaaseen vedennousuun ja vallin eheys hitaan transgression päättyneen nopeaan vedenlaskuun. Mitään ylempiä rantamuodostumia emme missään havainneet. Em. n. 89 m tason rantamuodostuman alapuolella oli paikoin havaittavissa heikompi rantamuodostuma lähellä nykyrantaa. 89 metrin rantavallitaso on jäänyt kuiville Iharin puhjettua v. 1610. Tämä 88-89 m rantataso on ollut olemassa kivikauden lopulta vuoteen 1610 veden ollessa tuolla aikavälillä hyvin hitaasti kohoava. Sarsan esihistorialliset, kivikauden lopun - pronssikautiset asuinpaikat, jotka sijaitsevat vesistöaltaan kallistuma-akselilla, ovat 90 m korkeustasolla ja hieman sen yläpuolella. Kuhmalahden puoleiset Längelmäveden rannat ovat hivenen tämä kallistuma-akselin kaakkoispuolella ja siten alueella jossa vesi on ollut nouseva sitten altaan kuroutumisen Ancy-lusjärvestä varhaisessa Ancy-lusvaiheessa (n. 8500-9000 eKr.). Näin ollen esihistoriallisia rantatasidonnaisia asuinpaikkoja voi löytää alueelta vain kyseisen rantamuodostuman päältä n. 89-90 m korkeustasolta ja kivikauden lopulta rautakaudelle. Suurin osa muinaisuutta on alueella siis käytännössä tavoittamattomissa. Varhaisempia paikkoja voi sattumalta löytää tuon tason alapuolelta transgression kerrostamien maiden alta tai veden alle hajonneina ja levinneinä.

Mainitsemisen arvoista on, että neljä nyt löydettyä esihistoriallista asuinpaikkaa ovat ainoat kokonaan ja täysin ehjät asuinpaikat koko Längelmäveden piirissä, joidenkin Kangasalan Sarsan uoman asuinpaikkojen osien ohella. Muut Längelmäveden alueen tunnetut esihistorialliset asuinpaikat sijaitsevat pelloissa.

Espoossa 3.7.2007

Timo Jussila

## Yleiskartta, tutkimusalue



Tutkimusalue – nyt rantayleiskaavoitettavat alueet – on rajattu karttaan tumman vihreällä. Muinaisjäännökset punaisia palloja, löytöpaikat vihreitä.

## Muinaisjännökset

### KUHMALAHTI 1 RUTASAARI

Rauh.lk: 2

Ajoitus: esihistoriallinen

Laji: hautaus: röykkiö - lapinraunio

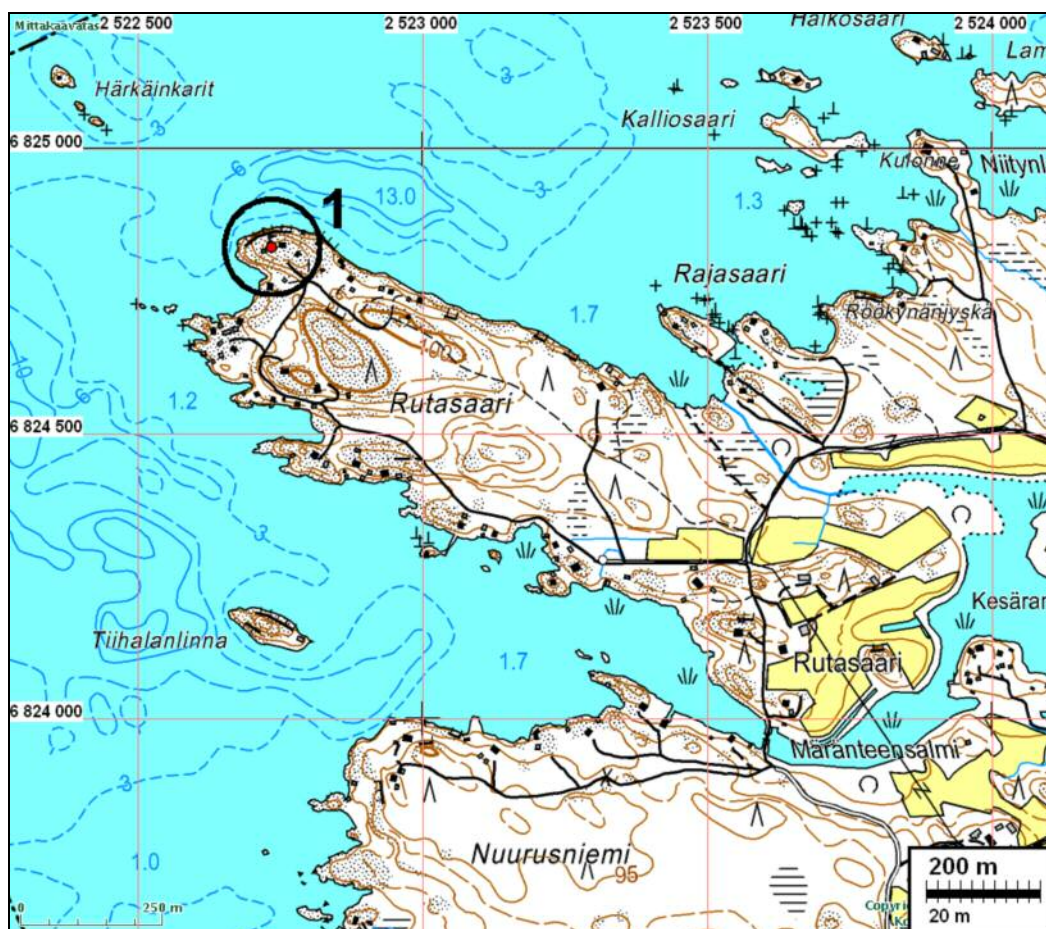
Kartta: 2141 09 UIHERLA

x: 6824 82 y: 2522 73, z : 97,5

p: 6827 44 i: 3363 13

Tutkijat: Soininen T 1998 inventointi

Sijainti: Lapinraunio kesämökkkitontilla korkean rantakallion päällä. Koko 6,6 - 11,2 m



**KUHMALAHTI 2 SARVINIEMI**

Rauh.lk: 2

Ajoitus: esihistoriallinen  
Laji: asuinpaikka

Kartta: 2141 12  
x: 6822 79 y: 2530 66 z: 90 ±1 m  
p: 6825 05 i: 3370 96

Tutkijat: Jussila T 2007 inventointi

Löydöt: KM 36715:1, 59,9 g, 14 kpl, kvartsi-iskoksia, Timo Jussila 2007, diar. 2.7.2007, Huonolaatuista kvartsia, joista osa epämääräisiä tai pellossa kuluneita. :2, 1 kpl, pii-iskos, Vaalean ruskeanharmaata piitä.

Sijainti: Paikka sijaitsee Kuhmalahden kirkosta 0,9 km pohjoiseen, Haapalahden uimarannalle ja venevalkamaan vievän tien itäpuolella, Haapalahden pohjukan länsipäästä n.100 m etelään, muinaisen jyrkähkön itään laskevan rantatörmän päällä ja reunalla mäenkumpareiden välisellä kannaksella.

Huomiot: Paikalla on ollut joskus pieni pelto, joka nyt on metsittynyt ja kasvaa jykevää kuusta. Kvartsit ja piin pala löytyivät useasta eri koekuopasta, joissa havaittiin parissa myös suht. nykyaikaista fajanssia, ilmeisesti peltoon kipatun tunkion myötä paikalle joutuneina. Mitään nykyaikaisen asutuksen merkkejä ei alueella havaittu. Paikka on ollut ennen lharin syntyä - veden ollessa Längelmävedessä korkeimmillaan - kapeahko kannas pohjoiseen kurottuvassa niemessä. Maaperä paikalla on siltinen moreeni. Paikan rajaus on topografian perusteella tehty arvio.



Asuinpaikan maastoa törmän äärellä, kuvattu pohjoiseen.



Asuinpaikan maastoa törmän äärellä, kuvattu kaakkoon.

**KUHMALAHTI 3 KALANIEMI 1**

Rauh.lk: 2

Ajoitus: esihistoriallinen  
Laji: asuinpaikka

Kartta: 2141 12  
x: 6821 42 y: 2534 93 z: 90 ±1 m  
p: 6823 49 i: 3375 16

Tutkijat: Jussila T 2007 inventointi

Löydöt: KM 36716:1, 6 g, 6 kpl, saviastian paloja, Timo Jussila 2007, diar. 2.7.2007, Se-koitteena kivimurskaa. Joukossa reunapalan katkelma profiloidusta astiasta. Yhdessä palassa ulkopinnalla tekstiilipainannetta.  
:2, 24,5 g, 14 kpl, kvartsi-iskoksia. :3, 6 kpl, palanutta luuta, Alan:ot 1-3 löytöpaikasta A (6821439 / 2534930) alueen pohjoispäästä, :4, 17,9 g, 2 kpl, kvartsi-iskoksia. :5, 1 kpl, palanutta luuta, Alan:ot 4-5 löytöpaikasta B (6821414 / 2534948), alueen eteläpäästä.

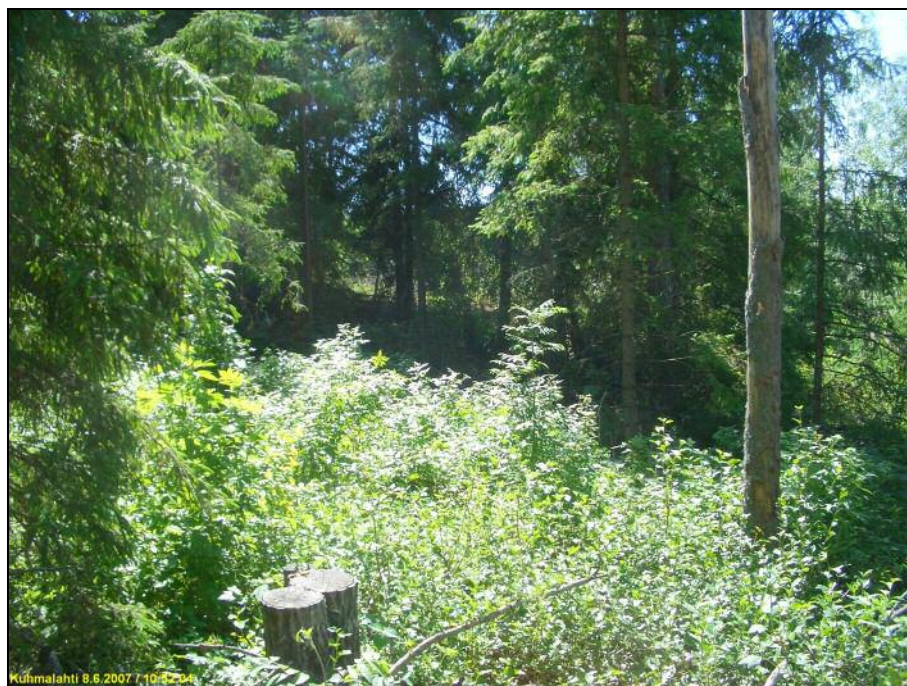
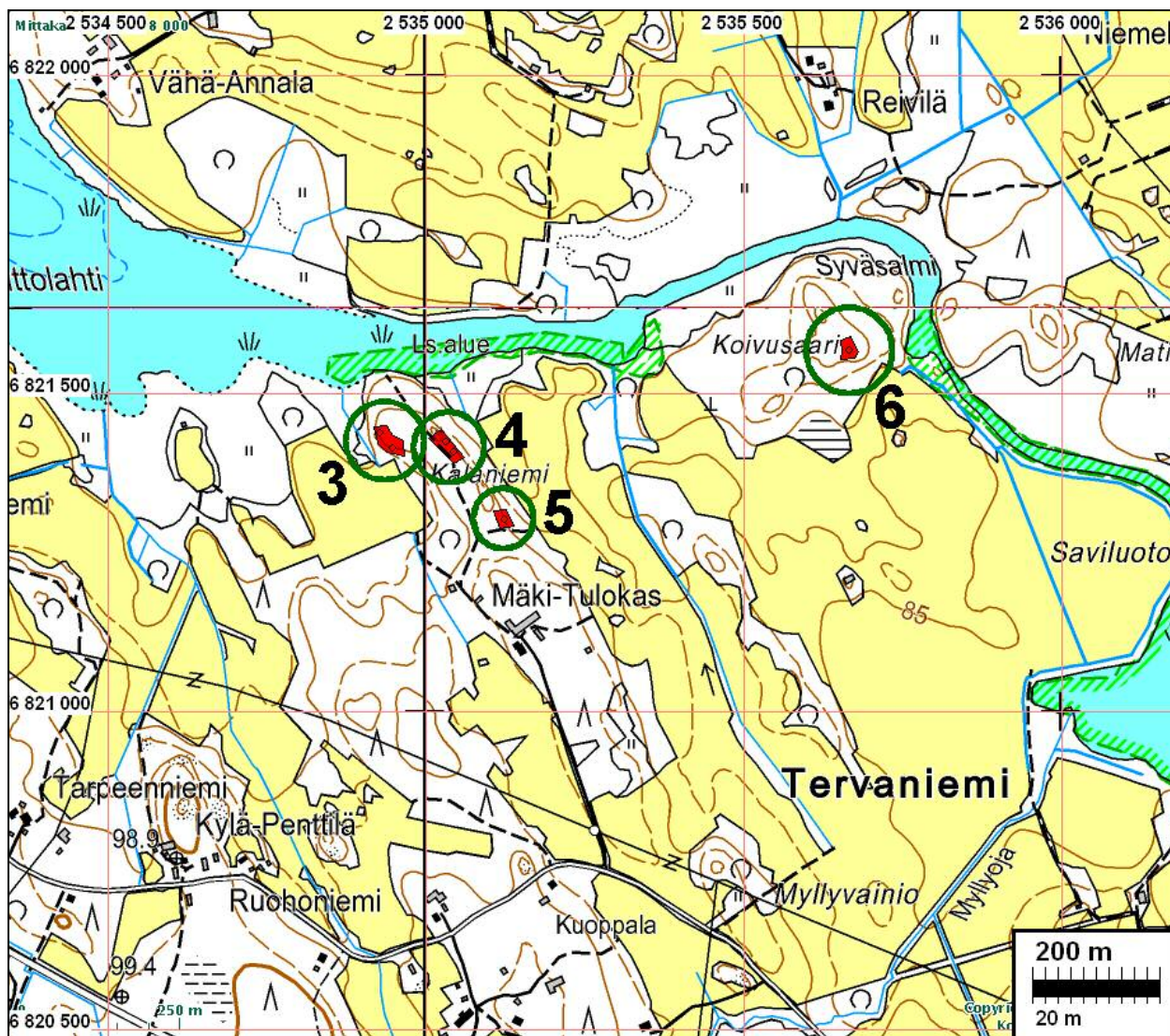
Sijainti: Paikka sijaitsee Kuhmalahden kirkosta 4,6 km itään, Mäki-Tulokkaan talon pohjoispuolella n. 340 m, Längelmäveden Aittolahden itäpohjukan etelärannalla, rannasta n. 80 m etelään, pohjoiseen kurottuvan laajan harjanteen luoteisreunalla olevan, länteen jyrkästi laskevan kalliopaljastuman liepeillä ja ympärillä.

Huomiot: Paikalla on jyrkästi länteen laskeva kalliopaljastuma, jonka ympärillä asuinpaikka sijaitsee. Kallion pohjoispuolelle tehdystä koekuopasta tuli keramiikkaa ja eteläpuolelle tehdystä kvartsi ja luu. Heti paikan koillispuolella, harjanteen pohjoiskärjessä maasto muuttuu hyvin kiviseksi. Löydetty keramiikka on Sarsan tyyppin tekstiilikeramiikkaa ja sen mukaan paikka ajoittuisi n. 2000-1000 eKr. aikavälille. Paikka on täysin ehjä ja kajoamaton.



Kuvassa oikealla kalliojyrkänteen reunaa, asuinpaikka pusikossa ja metsässä sen takana, kuvattu etelään.





Asuinpaikan pohjoispää kuvan alalla. Kuvattu etelään kohti kuusten takana olevaa kalliojyrkännettä.



Timo Sepänmaa tutkii koekuoppaa asuinpaikan pohjoisosassa, kuvattu lounaaseen.



Asuinpaikan eteläosaa, kuvattu luoteeseen.

**KUHMALAHTI 4 KALANIEMI 2**

Rauh.lk: 2

Ajoitus: esihistoriallinen  
Laji: asuinpaikkaKartta: 2141 12  
x: 6821 42 y: 2535 03 z: 90 ±1 m  
p: 6823 48 i: 3375 26

Tutkijat: Jussila T 2007 inventointi

Löydöt: KM 36717:1, 6,6 g, 2 kpl, saviastian reunapaloja, Timo Jussila 2007, diar. 2.7.2007, Ilmeisesti samasta astiasta. Sekoitteena hiekkaa tai kivimurskaa. Väri ruskea. Reunan päällä ohuelti mustaa karstaa. Lievästi ulospäin profiloitu. Reunan päällys pyöreä. Seinämän paksuus 5-7 mm. (Lienee ns. rautakauden tyyppin keramiikkaa (?)). :2, 17,7 g, 7 kpl, saviastian paloja, Sekoitteena hiekkaa tai kivimurskaa. Väri ruskea. Seinämän paksuus 5-8 mm. (Lienevät ns. rautakauden tyyppin keramiikkaa (?)). :3, 64,3 g, 4 kpl, kvartsi-iskoksia, Huonolaatuista kvartsia. Alan:ot 1-3 löytökohdasta A (6821424 / 2535034) alueen pohjoisosasta. :4, 1 kpl, kvartsi-iskoksia, Löytökohdasta B (6821408 / 2535047) alueen eteläosasta.

Sijainti: Paikka sijaitsee Kuhmalahden kirkosta 4,7 km itään, Mäki-Tulokkaan talon pohjoispuolella n. 300 m, Längelmäveden Aittolahden itäpohjukan etelärannalla, rannasta n. 90 m etelään, pohjoiseen kurottuvan laajan harjanteen koillisreunalla olevan, tasaiselta harjanteen laelta koilliseen laskevan kalliopaljastuman eteläpuolen liepeillä ja sen eteläpuolella jyrkähkön rinteiden laen reunalla.

Huomiot: Paikalla on kalliopaljastuma, jonka eteläkupeessa ja siitä jatkuen n. 30 m etelään on esihistoriallinen, pyyntikulttuurin asuinpaikka. Maaperä kallion liepeillä on hiekkainen moreeni joka vaihettuu siitä etäämpänä silttimoreeniksi. Paikka on täysin ehjä ja kajoamaton. Paikalta löydetty keramiikka vaikuttaa ns. rautakauden yleiskeramiikalta, mikä tekee paikasta erityisen mielenkiintoisen - se voisi olla ns. "lappalaispaikka", rautakauden maanviljelysalueen (Kangasalan keskustassa) liepeillä. Keramiikka on maanviljelyskulttuurin piiristä saatu, mutta elintapa perinteinen kivikaudelta periytyvä pyyntikulttuuri.

Kuvassa asuinpaikan pohjoisosaa kallion kupeessa, kuvattu koilliseen

**Kartta s. 9**



Asuinpaikkaa kuvan keskellä rinteen laella ja siitä oikealle. Kuvattu paikan pohjoispäästä kaakkoon.



Asuinpaikka kuvan keskellä taustalla, sen eteläpää on noin kuvassa keskellä oik. pusikossa hämmöttävän henkilön kohdalla. Kuvattu pohjoiseen.

**KUHMALAHTI 5 KALANIEMI 3**

Rauh.lk: 2

Ajoitus: esihistoriallinen  
Laji: asuinpaikka

Kartta: 2141 12  
x: 6821 30 y: 2535 13 z: 90 ±1 m  
p: 6823 36 i: 3375 35

Tutkijat: Jussila T 2007 inventointi

Löydöt: KM 36718:1, 1,1 g, 1 kpl, saviastian pohjapala, Timo Jussila 2007, diar. 2.7.2007, Katkelma saviastian pohjan taitteesta. Sekoitteena hiekkaa tai kivimurskaa. Tasa-pohjaisesta astiasta. Ilmeisesti ns. rautakauden tyyppin keramiikkaa.  
:2, 10,7 g, 10 kpl, saviastian paloja, Sekoitteena hiekkaa tai kivimurskaa. Väri ruskea - mustanharmaa. Ilmeisesti ns. rautakauden tyyppin keramiikkaa.

Sijainti: Paikka sijaitsee Kuhmalahden kirkosta 4,8 km itään, Mäki-Tulokkaan talon pohjoispuolella n. 200 m, Längelmäveden Aittolahden itäpohjukan etelärannalla, rannasta n. 230 m etelään, pohjoiseen kurottuvan laajan harjanteen tyven koillisreunalla harjanteen laelta koilliseen laskevan jyrkähkön rinteeseen - muinainen rantatörmä - laen reunalla, itään pellolle menevän traktoriuran pohjoispuolella.

Huomiot: Paikalla on maaperä hiekkainen moreeni ja maasto ympäristöään vähäkivisempi. Löydöt paikalle tehdystä koekuopista. Paikka on täysin ehjä ja kajoamaton. paikan rajaus on koekuoppien ja topografian perusteella tehty arvio. Kuten Kalaniemi 2:ssakin niin myös täältä paikalta löydetty keramiikka viittaa rautakauteen. Hyvin mielenkiintoinen paikka.

Kartta s. 9



Asuinpaikkaa kuvan alalla, kuvattu itä-kaakkoon.

**KUHMALAHTI 6 KOIVUSAARI S**

Rauh.lk: 2

Ajoitus: esihistoriallinen  
Laji: asuinpaikka

Kartta: 2141 12  
x: 6821 57 y: 2535 67 z: 90 ±1 m  
p: 6823 60 i: 3375 91

Tutkijat: Jussila T 2007 inventointi

Löydöt: KM 36719:1, 1,5 g, 2 kpl, saviastian paloja, Timo Jussila 2007, diar. 2.7.2007, Sekoitteena hiekkaa tai kivimurskaa. Väri ruskea.  
:2, 2,1 g, 1 kpl, kvartsi-iskoksia. :3, 5 kpl, palanutta luuta.

Sijainti: Paikka sijaitsee Kuhmalahden kirkosta 5,3 km itään, Längelmäveden kaakkois-pohjukasta lähtevän joen eteläpuolella, Syväsalmen eteläpuolella olevan Koivusaari-nimisen laajan mäen etelä-kaakkoisreunalla olevalla tasanteella, muinaisen rantatörmän äärellä.

Huomiot: Maaperä asuinpaikan kohdalla on hiekkainen moreeni ja paikoin rantakerrostumahiekkaa. Paikka on täysin ehjä ja kajoamaton lukuun ottamatta paria asuinpaikan koillisreunalla, törmän reunalla olevaa vanhaa hiilimiilua.

Kartta s. 9



Asuinpaikkaa kuvan alalla, oikealla vanha törmä. Kuvattu etelään.

**KUHMALAHTI 7 PERKIÖ**

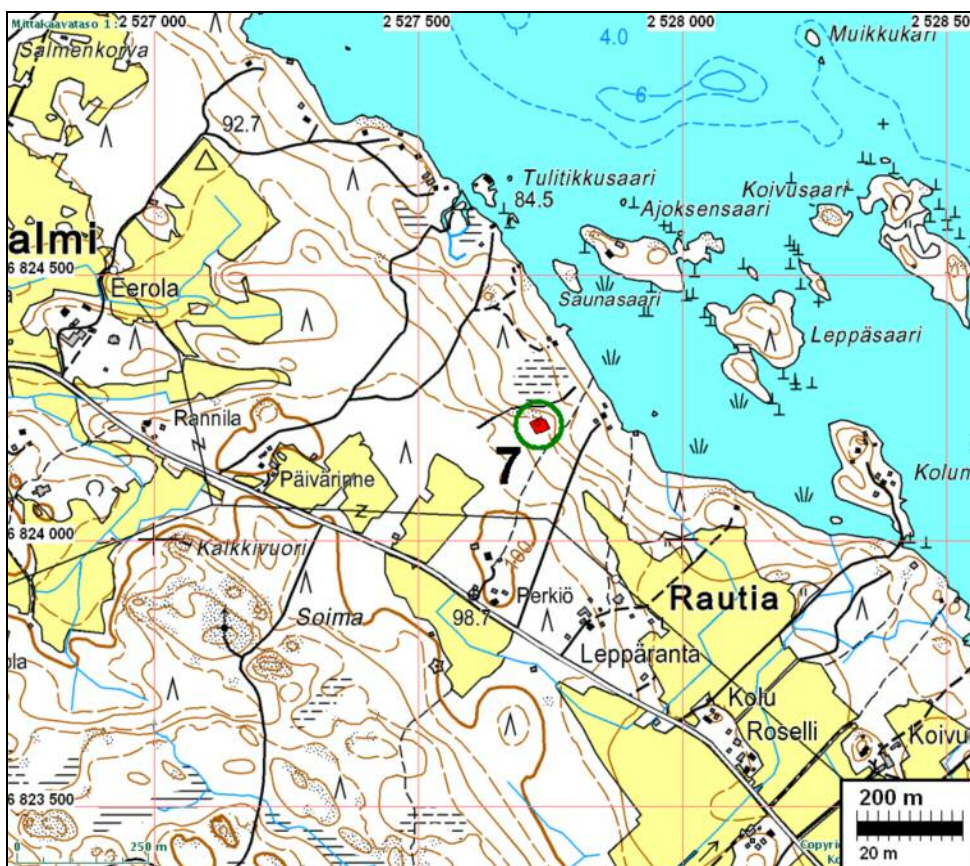
Rauh.lk: 2

Ajoitus: ajoittamaton, mahd. esihistoriallinen  
Laji: asuinpaikka? KeittokuoppaKartta: 2141 09  
x: 6824 22 y: 2527 73  
p: 6826 61 i: 3368 10

Tutkijat: Jussila T 2007 inventointi

Sijainti: Paikka sijaitsee Kuhmalahden kirkosta 3,5 km luoteeseen, Rautian kylän luoteispuolella, Längelmäveden rannasta n. 120 m lounaaseen, metsässä uudehkon mökkitien eteläpuolella ja rantaan menevän polun pohjoispuolella pienen muinaisen niemekkeen eteläkainalossa.

Huomiot: Paikalla on "klassinen" keittokuoppa: pieni n. 1,5 m halkaisijaltaan oleva pyöreä kuopanne, siinä tuskin havaittava valli ympärillä ja kuopan pohjalla, hieman syvemmällä palaneita kiviä. Hiilimiilun viittaavaa nokea ja kekälettä ei kuopassa ollut. Paikka on myös sijainniltaan ja maastoltaan hyvin tyypillinen pyyntikulttuurin asuinpaikan sija ja maaperä alueelle poikkeuksellisesti vähäkivistä hiekkaa, erityisesti heti kuopan kaakkoispuolella. Kuoppa on muinaisen rantatörmän äärellä. Huolimatta kohtalaisen runsaasta koekuopituksesta ei paikalta saatu esiin mitään paikan luonnetta valaisevia löytöjä. Paikkaa on syytä kuitenkin pitää epävarmana esihistoriallisena asuinpaikkana.



Kuhmalampi 7 Perkiö



Keittokuoppa aluskasvillisuuden peitossa kuvan keskellä, kuvattu kaakkoon.

### **KUHMALAHTI 8 VEHKAPUNTARIN KYLÄTONTTI**

Ajoitus: historiallinen

Laji: asuinpaikka

Kartta: 2141 12

x: 6822 05 y: 2533 00

p: 6824 20 i: 3373 26

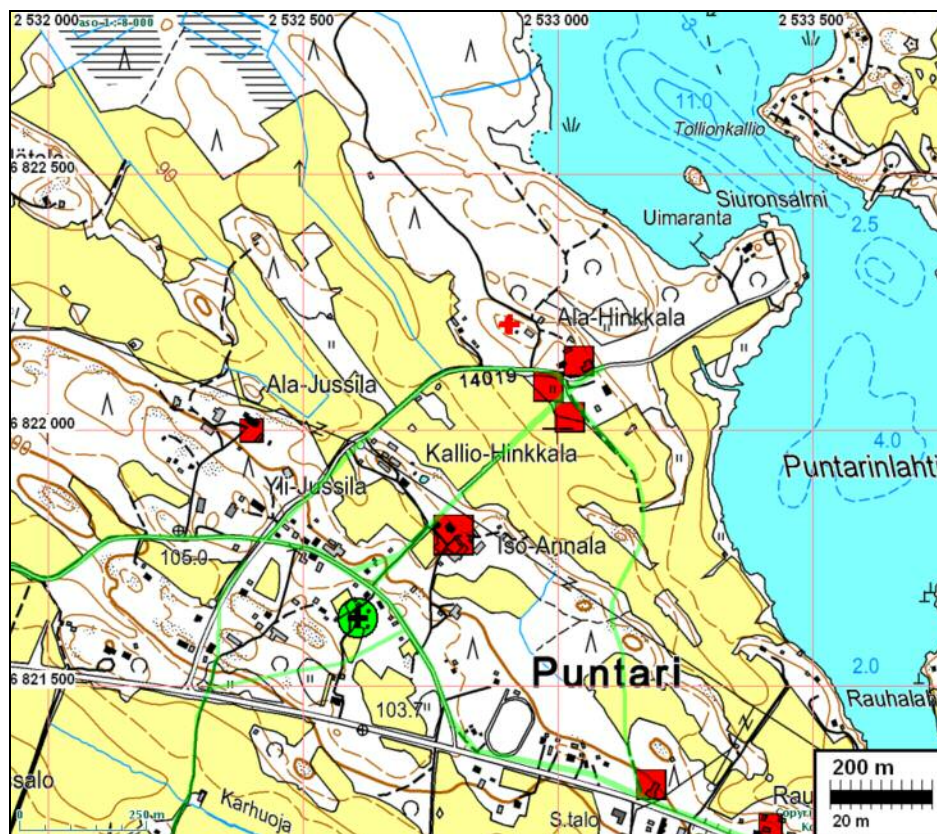
Tutkijat: Jussila T 2007 inventointi

Sijainti: Paikka sijaitsee Kuhmalahden kirkosta 2,6 km itään Ala-Hinkkalan tilan ympärillä.

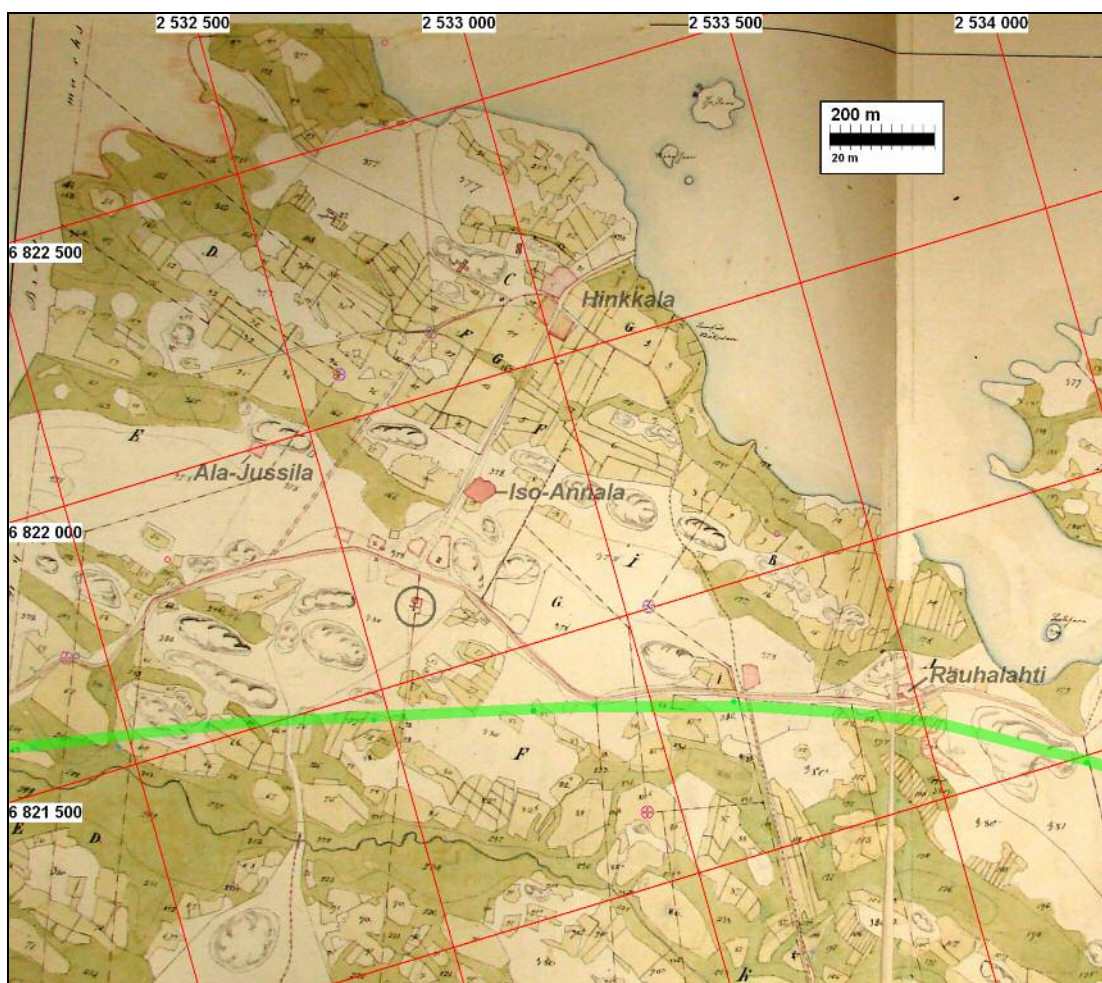
Huomiot: Kyseessä on v. 1799 isojakokartan mukaan vanha Vehkapuntarin kylän kylätontti, josta on jäljellä vielä runsaasti ehjää, autioitunutta kylätonttia jäljellä ainakin Ala-Hinkkalan eteläpuolella pellon reunamilla, jossa mm. havaittiin mahdollinen kiukaan jäännös. Koordinaatit os. rakentamattomalla niityllä olevan kiukaan jäännöksen. Isojakokartalla on merkitty ristisymboli Ala-Hinkkalan talon luoteispuolella ollevalle kalliomäelle. Symbolin merkitys on epäselvä emmekä havainneet tiheässä kasvillisuudessa kallion reunamilla ja itse kalliolla vanhaan rakennukseen viittavaa. Ala-Hinkkalan alue on säilyneiltä osin 2. luokan historiallisen ajan muinaisjäännös, jonka tarkkaan rajaamiseen ei nyt ryhdytty, koska paikka sijaitsee aivan tutkimusalueemme rajalla kuitenkin sen ulkopuolella.

Kartta seur. sivulla





Maastokarttaan on merkitty vihreällä isojaon 1799 aikaiset tiet ja polut, sekä talontontit ja mahdollinen vanha kirkonpaikka, sekä isojakokartalla oleva ristsymboli Ala-Hinkkalan luona.



Isojakokartta v. 1799 asemituna kkj1 koordinaatistoon n.  $\pm 50$  m tarkkuudella, nyk. talonnimet päällekirjoitettu ja nyk. valtatie merkitty vihreällä. Vanha mahd. kirkonpaikka ympyröity.

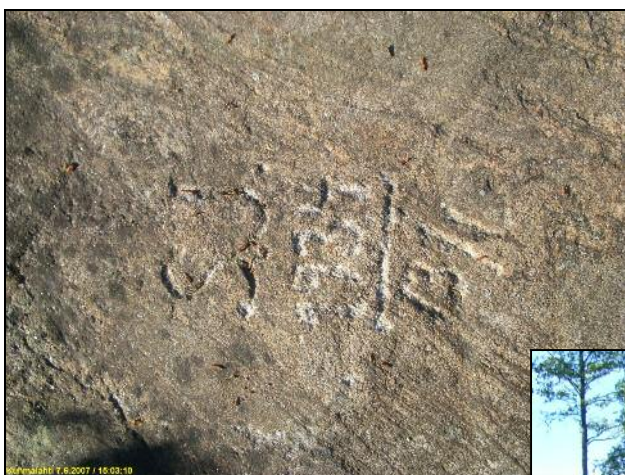
## Muita havaintoja

Seuraavien paikkojen muinaisjäännöstatus on epävarma eikä niitä inventoijien mielestä tulisi pitää muinaisjäännöksinä, mutta ne olisi syytä ottaa kaavassa huomioon kulttuurihistoriallisina kohteina ja niitä voisi mahdollisuuksien mukaan pyrkiä kaavassa suojelemaan muin keinoin.

## Haapalahden kalliokirjoitukset

Haapalahden uimarannalla javenevalkamassa on rannassa silokallio venevajojen takana, jossa on aiankin 1930-luvulta alkaen kallioon uurrettu päivämääriä ja nimiä ym. merkkejä. Kallio on siksi matala, että se on osin paljastunut veden alta vasta 1610 lharin puhjetessa eikä siinä siis kovin vanhoja hakkayksia voi olla.

y 2530 511 x 6823 022



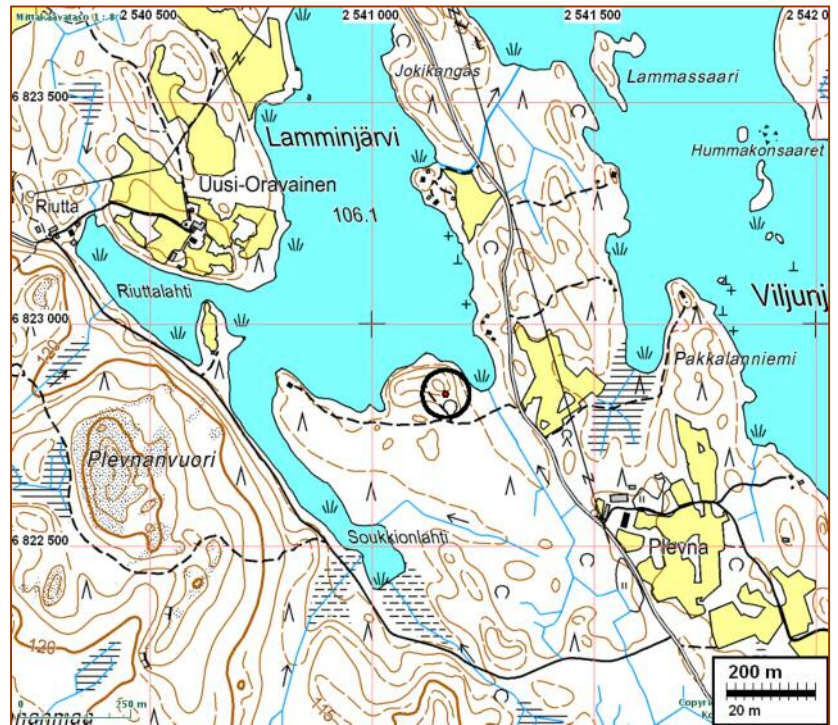
Yllä: 1934 hakattu kirjoitus, oik. kalliot jossa hakkauksia vasemmalla,



## Lamminjärven kiviraunio

Lamminjärven etelärannalla olevan jyrkähkörinteisen mäen kaakkoisreunalla on kivirakennelma, joka vaikuttaa jonkin rakennuksen perustalta. Siinä olevat kivet ovat n. pään kokoisia ja hieman pienempiä ja raunio on ollut sammaleen peitossa ennen kuin metsäkone on ajanut sen päältä. Raunio ei siis ole kovin nuori. Sen ajoitus ja funktio ovat epäselviä – olisiko se riihen pohja? Toisaalta paikka on melko kummallinen rakennuksen paikaksi rinteiden reunalla, kun alueella olisi yllin kyllin helpompia paikkoja rakennusta tehdä. Kiviraunio saattaisi olla

pellonraivauskivikko, mutta sellaiseksi kuitenkin ehkä liian hyvin ja huolellisesti ladottu. Alueella on mäen eteläjuurella, vanhan pellon reunalla muutama raivausröykkiö.



y 2541 153 x 6822 867



Nelisivuinen kiviraunio rinteiden reunalla, kuvattu itään.



Yllä: kivirauniota ja latomusta, kuvattuna länteen.  
Alla: kiviraunio on kuvan keskellä taustalla, metsäkoneuran kohdalla rinteen aella metsässä.

