

Saarijärvi Summassaaren rantakaava-alueen muinaisjäännösinventointi 2007



Timo Jussila



Kustantaja: Saarijärven kaupunki

Sisältö:

Perustiedot	2
Inventointi	3
Rannansiirtyminen	4
Saarenpään alue.....	4
Uimarannan alue.....	5
Pohjoiskärjen alue.....	5
Rusavierron pohjoispuoli.....	5
Yleiskartta, Summassaari	6
Yleiskartta, tutkimusalue	7
Karttasuurennos – Hotelli ja Saarenpää	8
Summassaaren länsiosan, rantakaava-alueen muinaisjäännökset	9
SAARIJÄRVI 28 SUMMASSAARI HAIKANNIEMI A.....	9
SAARIJÄRVI 29 SUMMASSAARI SAARENPÄÄ	9
SAARIJÄRVI 30 SUMMASSAARI PEUKALONIEMI	10
SAARIJÄRVI 32 SUMMASSAARI KARJALAISPIRT	10
SAARIJÄRVI 55 SUMMASSAARI HAIKANNIEMI N	11
SAARIJÄRVI 58 SUMMASSAARI SAARENPÄÄ N.....	11
Etelärannan muinaisjäännösalue.....	12
SAARIJÄRVI 64 SUMMASSAARI ETELÄRANTA 1.....	13
SAARIJÄRVI 65 SUMMASSAARI ETELÄRANTA 2.....	13
SAARIJÄRVI 66 SUMMASSAARI ETELÄRANTA 3.....	14
SAARIJÄRVI 67 SUMMASSAARI ETELÄRANTA 4.....	15
SAARIJÄRVI 68 SUMMASSAARI ETELÄRANTA 5.....	15
SAARIJÄRVI 69 SUMMASSAARI ETELÄRANTA 6.....	16
Harjun pyyntikuopat	16
SAARIJÄRVI 70 SUMMASSAARI HARJU 1 PYYNTIKUOPAT.....	16
SAARIJÄRVI 71 SUMMASSAARI HARJU 2 PYYNTIKUOPAT.....	18
SAARIJÄRVI 72 SUMMASSAARI HARJU 3 PYYNTIKUOPAT a-e .	18
SAARIJÄRVI 73 SUMMASSAARI HOTELLI TERVARÄNNI	19
SAARIJÄRVI 74 SUMMASSAARI HARJU HIILHAUDAT	19
Löytöpaikat	19
Liite: rantatörmävaaitukset	22

Kansikuva: Summassaaren pohjoiskärjen länsipuolta kuvattu länteen. Tästä etualalla olevasta pellostä Matti Huurre on v. 1969 löytänyt pari kvartsia. Myöhemmin paikalta ei ole saatu lisälöytöjä.

Perustiedot

Alue: Summassaaren rantakaava-alue, käytännössä saaren itäpuolisko. Ks. yleiskartta. Summassaaren Hotellin alueesta (Rantaloma-kiinteistö) on erillinen raportti. Siellä suoritettiin systemaattinen koekuopitus. Summassaaren länsiosassa inventoitiin laajempaa Saarijärven pienvesien kaavoitukseen liittyvän inventoinnin yhteydessä. Siitä on erillinen raportti.

Tarkoitus: Tarkistaa kattavasti alueen maasto, onko siellä vielä havaitsemattomia muinaisjäännöksiä ja toisaalta tunnettujen kohteiden ympäristö jossa selvittää ulottuvatko kohteet aiemmin oletettua laajemmalle alueelle. Menetelmä: osin systemaattinen, osin satunnainen koekuopitus, sekä silmänvarainen maaston tarkastus.

Työaika: Kenttätyöaika: 3. – 5.10 2007 itäosan kaava-alueella hotellin alue pois luettuna.

Kustantaja: Saarijärven kaupunki

Tekijät: Mikroliitti Oy, Timo Jussila ja Hannu Poutiainen. Raportti Timo Jussila.

Aiemmat tutkimukset: Äyräpää A, 1934 tarkastus. Luho V, 1958 kaivaus ja tarkastuksia.

Huurre M, 1969 inventointi. Miettinen M, 1981 tarkastuksia. Sepänmaa T, 1986-1988 kaivaus ja tarkastuksia. Schulz H-P, 1993-1996, inventointia, tarkastuksia kaivauksia. Muurimäki E, 1995 tarkastuksia. Vanhatalo S, 1998, kaivaus. Leskinen S, 2000-2002 kaivauksia ja tarkastuksia. Jussila T 1998 vaaitus ja inventointia (ei rap.) ja 2007 inventointi.

Tulokset: Tutkimusalueella sijaitsee viisi eri laajuista esihistoriallista asuinpaikkaa, sekä laaja ja hajanainen pyyntikuoppa-alue. Tutkimusalueella ei havaittu uusia esihistoriallisia muinaisjäännöksiä mutta havaittiin kaksi aiemmin dokumentoimatonta hiilihautaa. Tunnettujen muinaisjäännösten rajat eivät tutkimuksen perusteella oleellisesti muuttuneet. Tarkan kartan ja topografian perusteella muinaisjäännösten rajausta hieman korjailtiin. Hotellin alueella (ks. erillinen raportti) todettiin yksi uusi kivikautinen asuinpaikka-kohta ja tervaränni sekä laajennettiin hieman tunnetun paikan rajoja. Summassaaren länsiosassa (ks. erillinen raportti) havaittiin yksi uusi kivikautinen asuinpaikka.

Inventoinnin yhteydessä pilkottiin pyyntikuoppa-alue kolmeen ja etelärannan laaja asuinpaikka-alue kuuteen loogiseen osa-alueeseen entisen kahden sijasta, muinaisjäännöksen käsittelemisen ja raportoinnin helpottamiseksi.

Inventointi

Inventointi suoritettiin kolmen maastotyöpäivän aikana lokakuun alussa 2007 kahden arkeologin voimin. Sitä ennen oli syyskuussa käyty läpi perusteellisemmin Summassaaren hotellin alue, harjun etelä-lounaispuolella. Syyskuussa inventoitiin puolen päivän ajan myös saaren länsiosassa Saarijärven pienvesien rantayleiskaavoitukseen liittyvän inventoinnin osana. Tuo inventointi jatkuu vielä keväällä 2008.

Maastotyön aikana koekuopitettiin osin systemaattisesti, osin satunnaisesti – paikoin varsin tiheästi – tunnettujen asuinpaikkojen ulkopuolisia alueita. Koko alue tutkittiin silmänvaraisesti. Tunnettuihin muinaisjäännöksiin ei kajottu ja niihin pidettiin kohtuullinen ”turvaetäisyys” koekuoppia tehtäessä. Koekuopilla tarkoitetaan tässä – kuten edellisen 25 vuoden aikana suorittamissani kaikissa muissakin inventoinneissa – n. 20-40 cm läpimittaista epäsäännöllisen muotoista (pyöreä-soikea / neli-useampisivuinen) kuoppaa, josta maa kaivettiin esiin 1-3:lta n. 20-30 cm syvyyteen ulottuvalla ison soralapion rouhaisulla ja maa-aines joko seulottiin tai pöyhittiin lastalla kuopan vieressä. Tarvittaessa kuoppien seinämiä ja pohjaa vielä pengottiin lastalla. Ennestään tunnettujen muinaisjäännösten rajoina pidettiin Museoviraston syksyllä 2007 lausunnossaan Saarijärven kunnalle antamia rajauksia.

Käytettävissämme oli tarkka dxf-muotoinen kartta, jonka avulla voitiin rajaukset maastossa paikantaa ja asettaa kartalle hyvinkin tarkasti – mittaus(epä-)tarkkuus huomioiden. Inventoinnin yhteydessä Museoviraston antamia rajauksia hieman tarkennettiin joiltain vähäisin osin lähinnä maaston ja topografian perusteella. Kyseessä ovat muutamien metrien tarkennukset rajausviivan koordinaatteihin (rajaukset erillisessä MapInfon mif-muotoisessa, GIS-datan siirtotiedostossa).

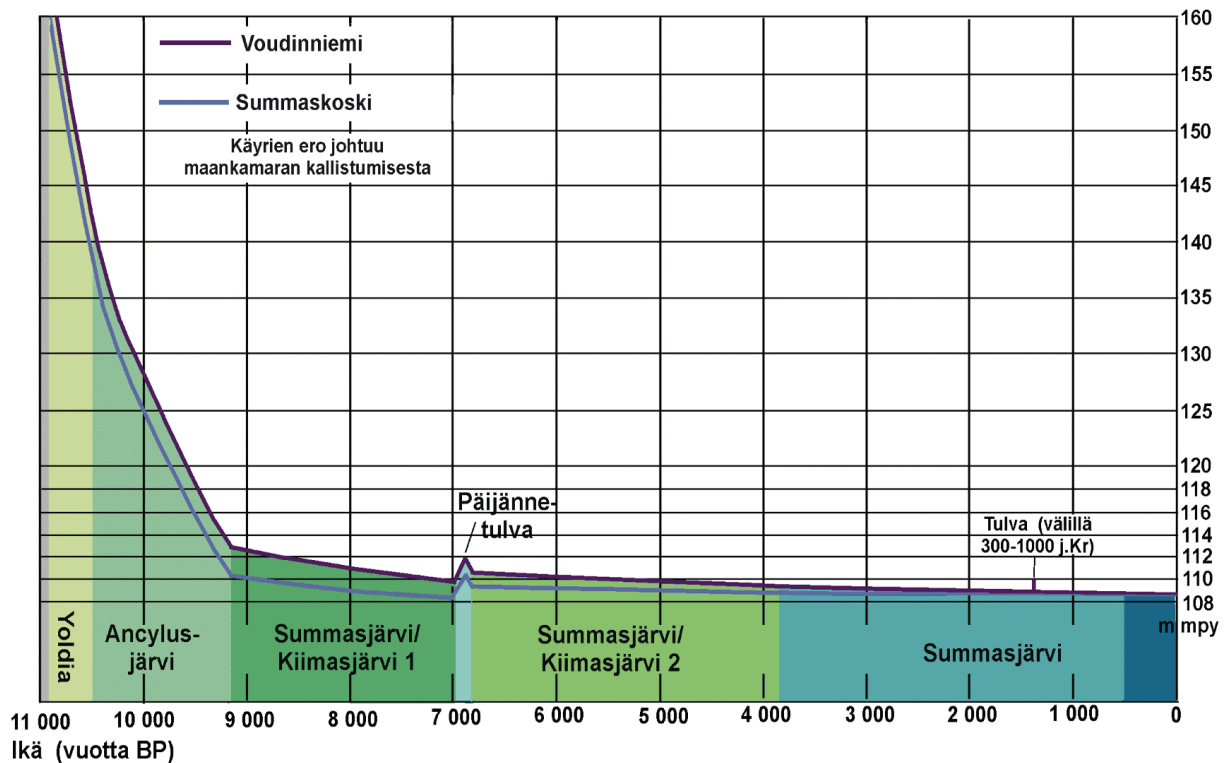
Inventoinnissa ei tehty koekuoppia Haikanniemen luonnonsuojelualueella, jossa tiedän aiempien tarkastusten yhteydessä koekuoppia tehdyn (mm allekirjoittanut v. 1998 yhdessä E Muu-

rimäen kanssa). Pihamaita ei tarkastettu. Inhimillisen virheen takia raportissa ei normaalista käytännöstä poiketen ole valokuvia. Inventoijien mielestä alue on ”loppuun kaluttu” ja ainoastaan kaivaustutkimuksilla voitaneen vähäisiä muutoksia muinaisjäännösten rajoihin enää aikaansaada.

Rannansiirtyminen

Saarijärven rannansiirtymistä tutkittiin pääosin arkeologiseen dataan ja Päijänteen altaan tunnettuun rannansiirtymiseen perustuen 1990-luvun lopussa kivikauden kylän tarpeisiin. Stratiigrafisia tutkimuksia ei ole tehty joten alla oleva rannansiirtymiskäyrä on hypoteettinen. Sen mukaan rantasidonnaista kivikautista asutusta voi olla alueella kaikkialla n. 135 m korkeustason alapuolella. Aiempien tutkimusten perusteella (mm. Sepänmaan kaivaukset 1980-luvulla) tiedetään, että myös rantavedessä voi olla asuinpaikkojen jäänteitä ja että järvi on tulvinut useita kertoja nykyisen rannan tasosta. Alueella voi siis olla tulvakerrosten alaisia asuinpaikkoja aivan nykyisen rannan tuntumassa. Sellaisia on kuitenkin hyvin vaikea havaita pelkästään koekuopituksella.

Summasjärven altaan rannansiirtyminen



Summasjärven rannansiirtymiskäyrä: Schulz H-P & Jussila T.

Saarenpään alue

Saarenpään ja Haikanniemen välinen ranta-alue, rantatörmän päällinen koekuopitettiin systemaattisesti n. 10 metrin välein tehdyin kuopin , sekä myös ylemmällä tasolla kauempana rannasta, pyyntikuoppahankaan itäpuolella. Saarenpään asuinpaikan eteläpuolella maaperä muuttuu saviseksi (hieta-hiesu) ja rantatörmä nousee kauempana etelässä myös korkeammaksi. Kauempana rannasta on matala törmä ja sen takana toinen korkeampi (jolla pyyntikuoppia) ja maaperä on hiekkainen. Koekuopituksessa ei havaittu mitään esihistoriaan viittavaa. Pyyntikuoppien lähistöllä ei koekuopitettu. Saarenpään länsipuolella on loivasti ja tasaisesti nouseva rinne, joka on vanhaa peltoa. Nyt paikalla on nuori koivumetsä. Rinteen ala-

osassa maaperä on saveksinen mutta yläosassa se muuttuu hiekaksi. Rinteen alaosaan tehtiin satunnaisia koekuoppia ja ylempälle osalle lähes systemaattisesti runsaasti koekuoppia. Missä ei havaittu mitään esihistoriaan viittaavaa. Samoin koekuopittiin alueen länsirajalla, kivikauden kylän paikoitusalueen etelä-lounaispuolella olevan supan ympäristöä. Harjun rinteille ja harjun laelle ei menty.

Kivikauden kylän länsipuolella, sen ja tien välistä sekametsäaluetta tutkittiin satunnaisin koekuopin havaitsematta mitään esihistoriaan viittaavaa. Maaperä alueella oli hiekkainen moreeni – vanhaa peltoa.

Uimarannan alue

Uimarannan ja kivikauden kylän välinen ranta on kohtalaisen kivistä maastoa, joskin matalilla kumpareilla hiekkaisista. Kauempana rannasta, lähellä kivikauden kylää on matala rantatörmä joka pohjoiseen mentäessä on vallimainen. Satunnaisissa koekuopissa ei havaittu mitään esihistoriaan viittaavaa. Uimarannan asuinpaikan länsipuolella, lenkkipolun kohdalta länteen metsän maaperä muuttuu hyvin kiviseksi, jopa louhikkoiseksi. Uimarannan asuinpaikan pohjoispuolella on itään kurottuva harjanne, jonne asuinpaikka ei aiempien tutkimusten perusteella ulotu. Sinne tehdyt muutamat koekuopat vahvistivat aiemmat havainnot. Sen pohjoispuolella maaperä on saveksinen (hiesu) ja erittäin kivinen. Muutaman koekuopan teko oli vaikeaa. Ranta-alue Uimarannan ja pohjoiskärjen välillä on maastoltaan ja maaperältään sellaista joka ei sovellu esihistorialliselle asutukselle.

Pohjoiskärjen alue

Peukalonien alue on kallioista. Tunnettu asuinpaikka on kallioiden välisen laakson hietikolla ja osittain kallion ja rannan välisellä hiekkamaisella alueella. Muualla rakentamattomalla alueella on avokalliota ja etelämpänä hiesumaista kivikkoa. Kärjen alueen kallion laelle tehtiin joitain koekuoppia paikoille missä kallion päällä oli enemmän maata. Maaperä kivikkoista. Ei mitään syytä olettaa että alueella olisi enemmän asuinpaikkoja kuin Peukalonien paikka. Mitään esihistoriaan viittaavaa ei alueella havaittu. Kärjen länsipuolella on pelto, josta Huurre on aikoinaan havainnut kvartsi-iskoksen. Pelto oli nyt kesannolla ja korkealla heinällä. Maaperä pellossa hiesu. Schulz ja Muurimäki tutkivat 1990-luvulla pellon aluetta – oletettua asuinpaikkaa – koekuopin ja pintapoiminnalla havaitsematta mitään viitettä esihistoriasta. Pellon reunoja tarkasteltiin ja tehtiin pari kuoppaa tien ja kallion välille. Mitään lisähavaintoja aiheesta ei saatu.

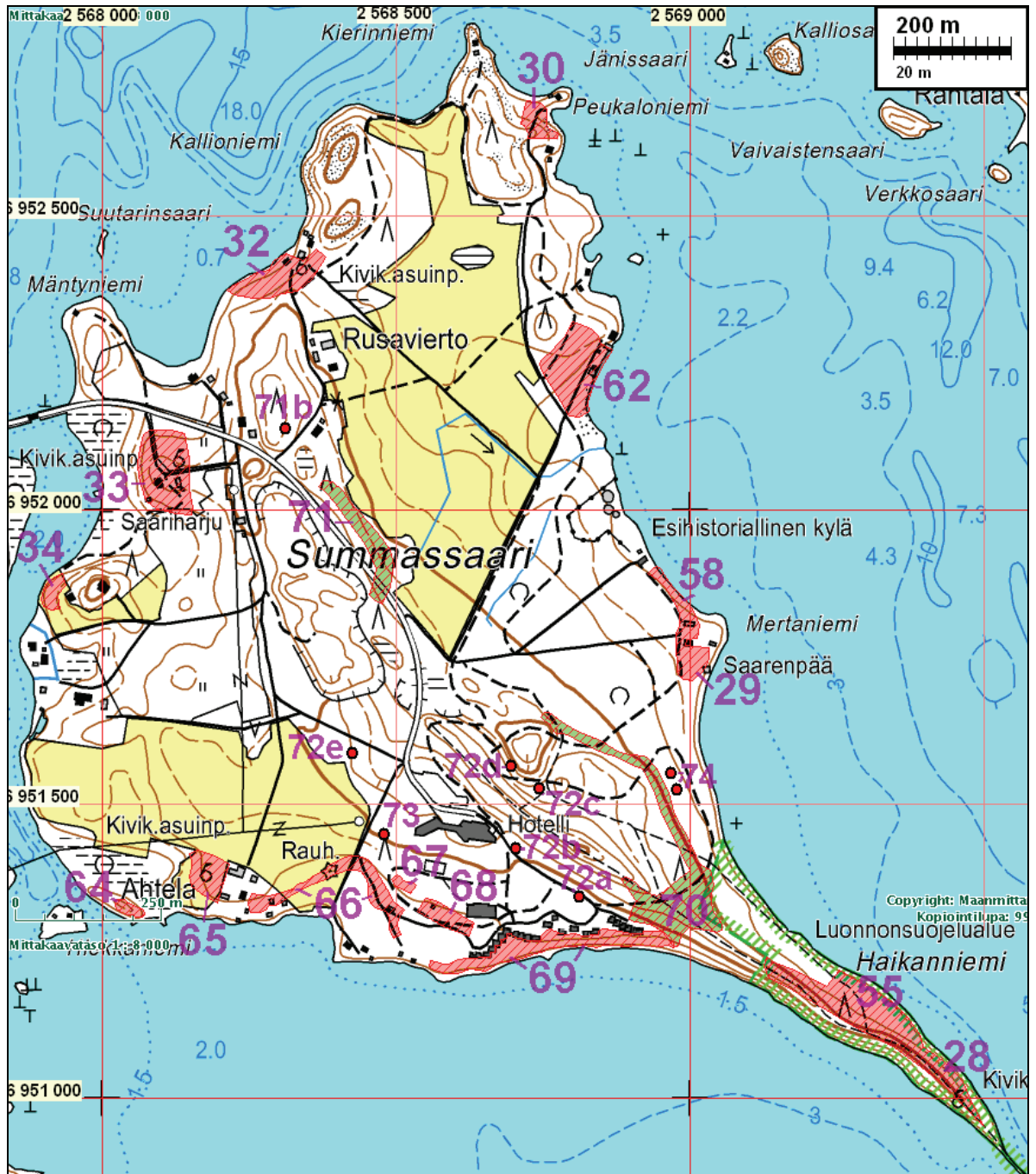
Rusavierron pohjoispuoli

Rusavierron asuinpaikka on hiekkamaaperällä. Sen pohjoispuolella kohoaa rantakallio-alue, jossa maasto nousee jyrkästi rannasta. Maaperä – missä ei ole kalliota – on saveksinen, mutta pohjoisempina kallion kupeessa hiekkaisempi. Teimme useita koekuoppia rantakallion laella oleville pienille tasanteille ja loivemmille rinteen pätkille kallioiden välissä. Paikalla ei voi olla laajaa asuinpaikkaa. Emme koekuopissa havainneet mitään esihistoriaan viittaavaa. Rantakallioiden itäpuolella on laajahko tasainen kuusimetsä alue ennen idässä olevaa peltoaukeata. Maaperä alueella on märkä ja kivinen, eikä ole mitään syytä olettaa että siellä olisi ollut esihistoriallista asutusta. Muutama koekuoppa ei tuottanut mitään havaintoja esihistoriasta.

Espoossa 23.12.2007

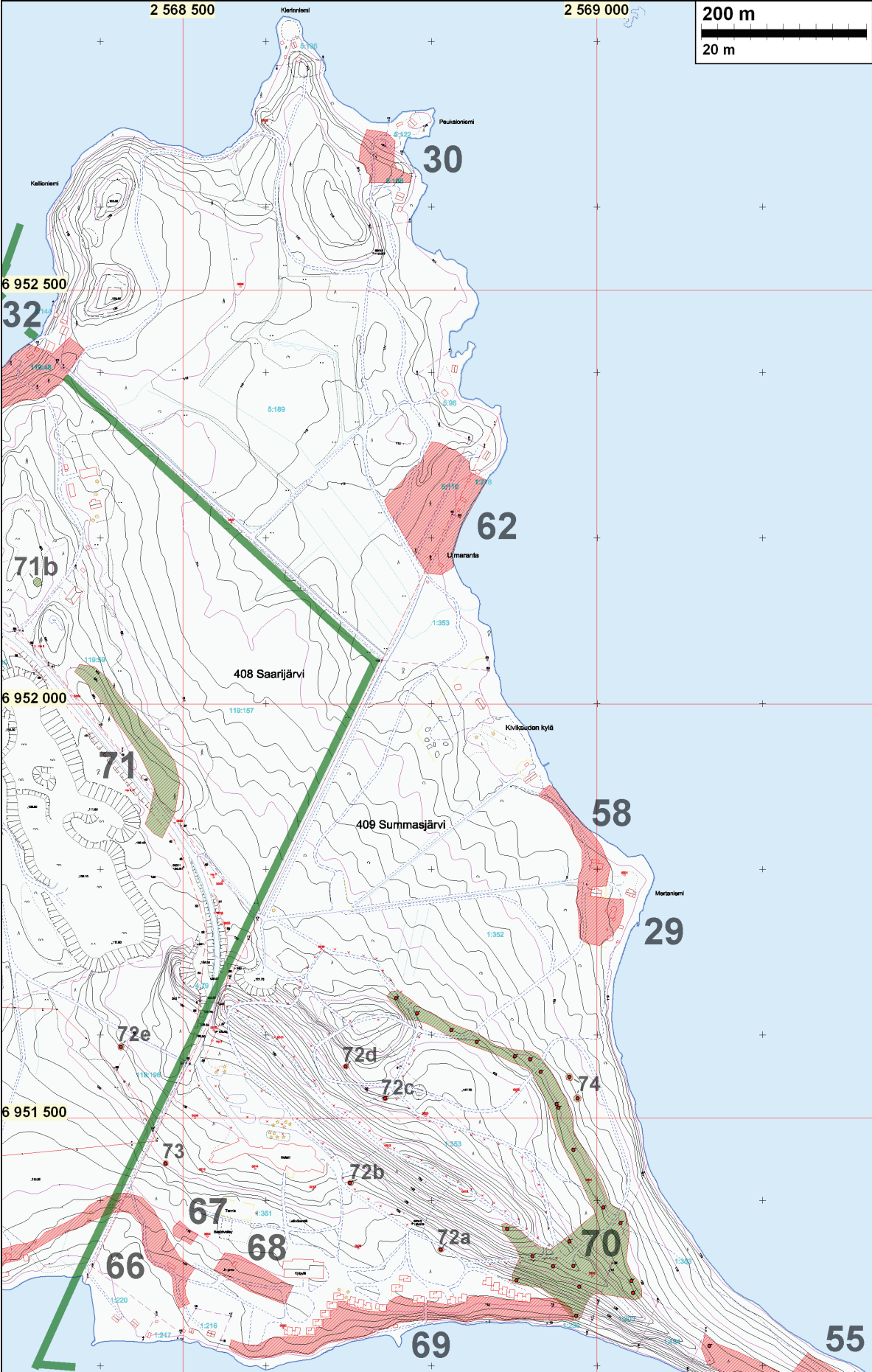
Timo Jussila

Yleiskartta, Summassaari



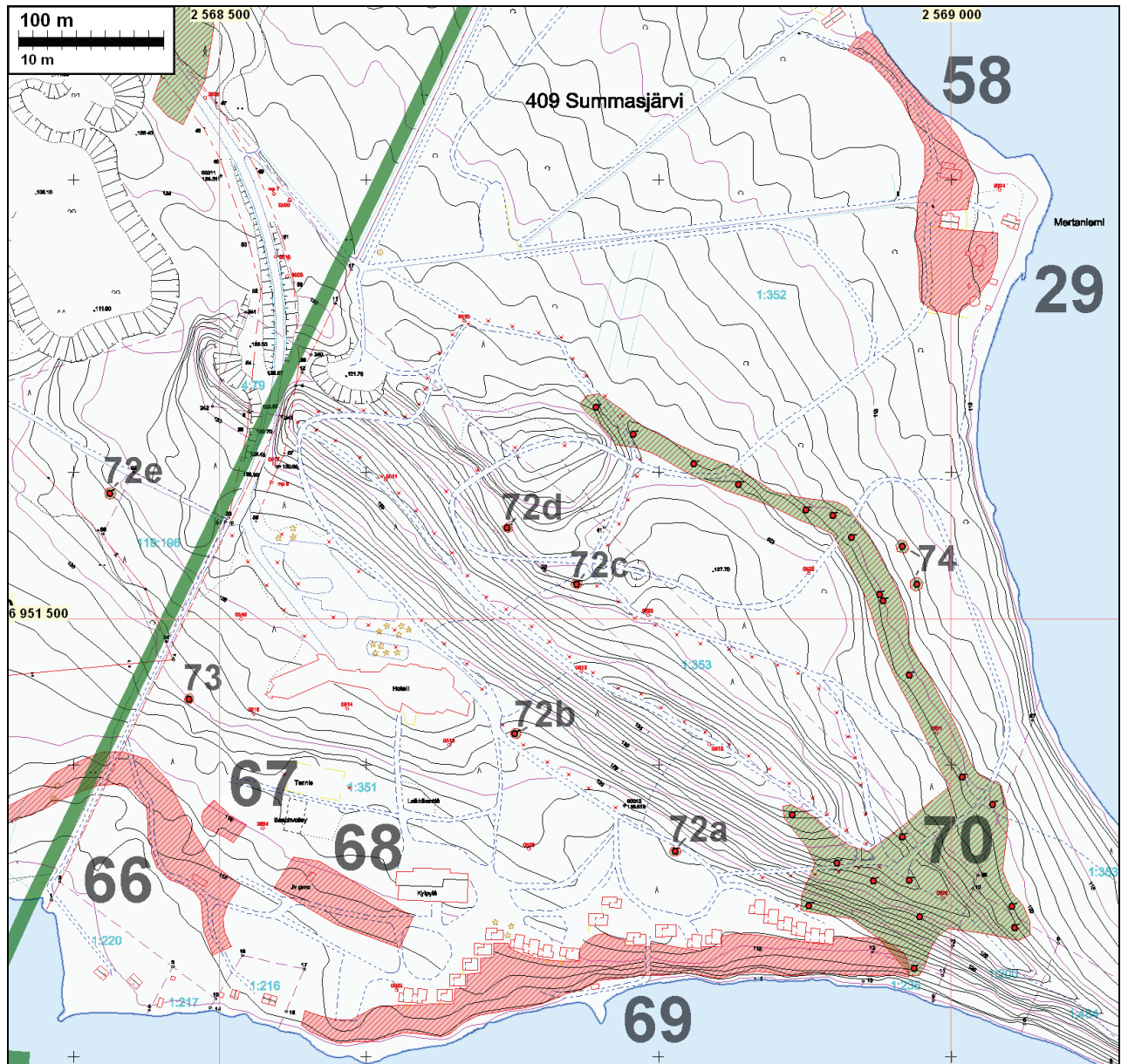
Numerot viittaavat tämän raportin paikkanumeroihin. Esihist. asuinpaikka punainen värjäys ja pyyntikuoppa-alueet vihreä.

Yleiskartta, tutkimusalue



Tutkimusalueen raja = vihreä viiva. Tutk. alue sen itäpuolella.

Karttasuurennos – Hotelli ja Saarenpää



**Summassaaren länsiosan,
rantakaava-alueen muinaisjäännökset**

SAARIJÄRVI 28 SUMMASSAARI HAIKANNIEMI A

Rauh.lk: 2
Ajoitus: kivikautinen
Laji: asuinpaikka

Kartta: 2244 07
x: 6951 00 y: 2569 46 z: 115
p: 6951 35 i: 3415 65
Muodostaa yhtenäisen alueen Haikanniemi N (nro 55) kanssa.

Tutkijat: Luho V 1958 tarkastus, Huurre M 1969 inventointi, Schulz H-P 1993 kaivaus, Muurimäki E 1995 tarkastus

Löydöt: KM 14537:174, 8 kpl, kvartsi-iskoksia, Ville Luho 1958, diar. 7.1.1959, :175, 8 kpl, palanutta luuta.
KM 15111:1, 1 kpl, kivitaltta, mv. A. Oksanen, diar. 2.2.1961, Mitat: 62 x 40 x 12 mm. vedenrajasta. :2, 1 kpl, kivilaji-iskoksia, Mitat: 52 x 41 x 8 mm. vedenrajasta.
KM 18069:1, 1 kpl, saviastianpaloja, Matti Huurre 1969, diar. 23.10.1969, asbestisekoitteinen, Pöljän tyyppiä. hiekkakuopasta, inv. :2, 1 kpl, palanutta luuta, :3, 3 kpl, kvartsi-iskoksia.
KM 28248, asuinpaikkalöytöjä, H.-P. Schulz 1993, kaivaus.

Sijainti: Paikka sijaitsee Saarijärven kirkosta 6.9 km SE Haikanniemen kärjessä.

Huomiot: Jyrkkärinteinen soraharjun pää. Kohdalla myös hist. hautapaikka. Rajaus kohteessa 55 Haikanniemi N, jonka kanssa yhtenäinen suojelualue. Paikkaa ei tutkittu tarkemmin v. 2007

SAARIJÄRVI 29 SUMMASSAARI SAARENPÄÄ

Rauh.lk: 2
Ajoitus: kivikautinen
Laji: asuinpaikka

Kartta: 2244 07
x: 6951 73 y: 2569 00 z: 110
p: 6952 10 i: 3415 22
Muodostaa yhtenäisen alueen paikan nro 58 kanssa.

Tutkijat: Huurre M 1969 inventointi, Sepänmaa T 1986 koekaivaus, Sepänmaa T 1987 kaivaus, Sepänmaa T 1988 kaivaus, Schulz H-P 1996 kaivaus

Löydöt: KM 13764, asuinpaikkalöytöjä, mv. August Kokko 1952, diar. 10.9.1955, ruokamultakerroksesta 20 cm syv.
KM 18068:1, 1 kpl, saviastianpaloja, Matti Huurre 1969, diar. 23.10.1969, inv. :2, 1 kpl, kvartsi-iskoksia, Mitat: 18 x 12 x 7 mm. :3, 5 kpl, kvartsi-iskoksia.
KM 18766, 2 kpl, saviastianpaloja, Ville Luho, diar. 17.3.1972.

KM 23576, ruostetta, Timo Sepänmaa 1986, diar. 21.4.1987, kaivaus, hiomakivi, kvartsi-iskoksia, palanutta luuta, kuonaa, saviastianpaloja.

KM 23702, asuinpaikkalöytöjä, Timo Sepänmaa 1987, diar. 19.8.1987, kaivaus.

KM 24339, hiomakiviä, Timo Sepänmaa 1986, diar. 8.9.1988, kaivaus, kvartsi-iskoksia, palanutta luuta, kuonaa, palanutta savea, saviastianpaloja.

KM 29408, asuinpaikkalöytöjä, H.-P. Schulz 1996, kaivaus.

Sijainti: Paikka sijaitsee Saarijärven kirkosta 6.1 km SE, Summassaaren itärannalla, Saarenpään talon kohdalla ja eteläpuolella rannassa.

Huomiot: Rantametsä, piha-alueita pohjoisessa laakealla rantavallilla. Kivi- ja varhaismetallikautinen asuinpaikka. Osin ohuiden tulvahiekkakerrosten peittämä muinaisjäännös. Rajaus kattaa myös paikan Saarenpää N. Paikanlänsipuolella alava vanha suopelto ja kauempana lännessä maa loivasti nousee. V. 2007 koekuopissa alueen ympärillä ei havaittu mitään esihistoriaan viittaavaa.

SAARIJÄRVI 30 SUMMASSAARI PEUKALONIEMI

Rauh.lk: 2
Ajoitus: kivikautinen
Laji: asuinpaikka

Kartta: 2244 07
x: 6952 68 y: 2568 74 z: 110
p: 6953 05 i: 3415 00

Tutkijat: Huurre M 1969 inventointi, Sepänmaa T 1988 kaivaus

Löydöt: KM 18067, 2 kpl, kvartsi-iskoksia, Matti Huurre 1969, diar. 23.10.1969, inv.
KM 24338, asuinpaikkalöytöjä, Timo Sepänmaa 1988, kaivaus.

Sijainti: Paikka sijaitsee Saarijärven kirkosta 5.2 km SE, Summassaaren pohjoiskärjen itäpuolella olevan Peukaloniemen tyvessä.

Huomiot: Hiesuinen metsämaa, huvilalle raivattu tie, pääosa löydöistä 30-50 m rannasta mökkien liepeiltä. Kallioiden välistä laaksoa ja sen pohjoispuolella loivaa rantametsää. Maasto asuinpaikan ympäristössä kalliota ja kivikkoa.

SAARIJÄRVI 32 SUMMASSAARI KARJALAIPIRT

Rauh.lk: 2
Ajoitus: kivikautinen
Laji: asuinpaikka

Kartta: 2244 07
x: 6952 39 y: 2568 31 z: 110
p: 6952 79 i: 3414 56

Tutkijat: Leskinen S 1999 kaivaus, Leskinen S 2000 kaivaus, Huurre M 1969 inventointi, Schulz H-P 1993 tarkastus, Schulz H-P 1995 kaivaus

- Löydöt: KM 18066:1, 1 kpl, palanutta luuta, Matti Huurre 1969, diar. 23.10.1969, maaleikkauksesta, inv. :2, 2 kpl, kvartsi-iskoksia, maaleikkauksesta.
KM 21776:1, 7 kpl, kvartsi-iskoksia, Mirja Miettinen 1981, tienleikkauksesta ja huvilan pihalta. :2, 3 kpl, palanutta luuta.
KM 28244, asuinpaikkalöytöjä, H.-P. Schulz 1993, kaivaus.
KM 29406, asuinpaikkalöytöjä, H.-P. Schulz 1996, kaivaus.
- Sijainti: Paikka sijaitsee Saarijärven kirkosta 5.1 km SE, Summassaaren luoteisrannalla, saaren pohjoisosassa, Rusavierron talosta luoteeseen, rannassa.
- Huomiot: Nimellä Karjalaispirtti / Rusavierto. Hiekkainen metsärinne. Palstatie, huvilatontti. Asumuspainanne. Runsaasti tutkittu paikka. Alueelta ajoituksia 7800 eKr. - 2000 eKr. V. 1999-2000 tutkimukset julkaistu: Leskinen Sirpa 2002: The Late Neolithic House at Rusavierto. In Huts and Houses. Museovirasto.

SAARIJÄRVI 55 SUMMASSAARI HAIKANNIEMI N

- Rauh.lk: 2
Ajoitus: kivikautinen
Laji: asuinpaikka - pyyntikuoppahangas
- Kartta: 2244 07
x: 6951 18 y: 2569 29 z: 112
p: 6951 53 i: 3415 48
Paikka muodostaa yhtenäisen alueen paikan nro 28 kanssa.
- Tutkijat: Schulz H-P 1994 koekaivaus, Vanhatalo S 1998 kaivaus
- Löydöt: KM 28691, asuinpaikkalöytöjä, H.-P. Schulz 1994, koekaivaus.
KM 31409:1-54, asuinpaikkalöytöjä, Simo Vanhatalo 1998, koekaivaus.
- Sijainti: Paikka sijaitsee Saarijärven kirkosta 6.7 km SE, Summassaaren kaakkoiskärjessä. Pyyntikuoppia.
- Huomiot: Koillisrannan rantatörmän takana mahd. painanne n. 9 x 5 m josta löytöjä. Alueella myös 7 pyyntikuoppaa harjun pungalla. Rajaus käsittää sekä asuinpaikan, että Haikanniemi-S asuinpaikan (nro 28).

SAARIJÄRVI 58 SUMMASSAARI SAARENPÄÄ N

- Rauh.lk: 2
Ajoitus: varhaismetallikautinen
Laji: asuinpaikka
- Kartta: 2244 07
x: 6951 87 y: 2568 97 z: 111
p: 6952 23 i: 3415 19
Paikka muodostaa yhtenäisen alueen paikan nro 29 kanssa.

- Tutkijat: Schulz H-P 1995 kaivaus
- Sijainti: Paikka sijaitsee Saarijärven kirkosta 6.0 km SE
- Huomiot: Paikalla on kaksi 2 kuoppaliettä, joista toisesta c14 ajoitus 2360+-40 BP. Alueen rajausta ja kuvausta paikan Saarenpää (nro 29) kohdalla. Liedet kivikauden kylän opastetun polun nähtävyyksiä: aidattuja ja opastauluin merkittyjä.

SAARIJÄRVI 62 SUMMASSAARI UIMARANTA

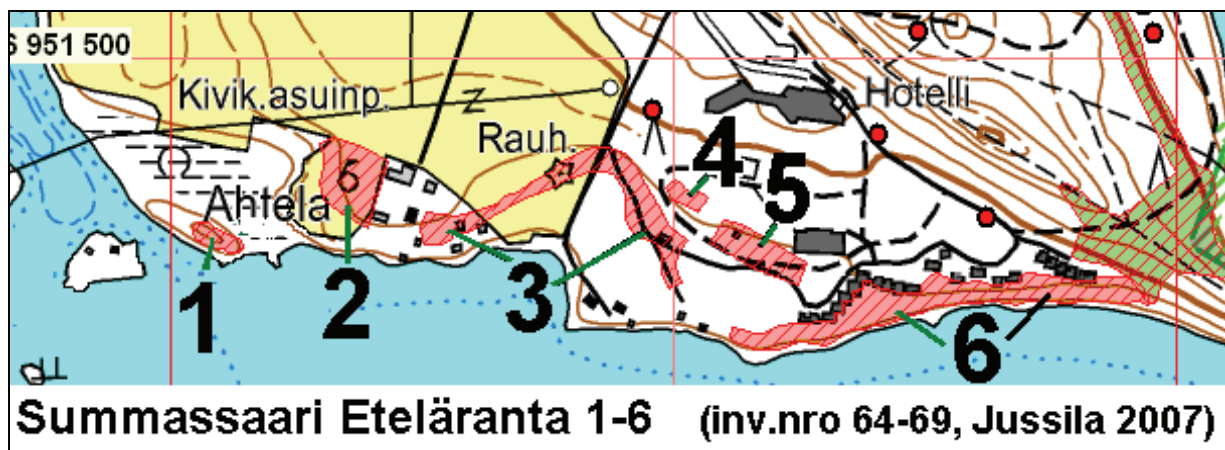
- Kylä: SUMMASJÄRVI
- Ajoitus: rautakautinen
Laji: löytö
- Kartta: 2244 07
x: 6952 24 y: 2568 81 z: 108, paikannus ±30 m
p: 6952 61 i: 3415 06
- Tutkijat: Leskinen S 2000 tarkastus, Leskinen S 2001 kaivaus, Leskinen S 2002 kaivaus, Äyräpää A 1934 tarkastus
- Löydöt: KM 9875:2, 1 kpl, leijonasolki, rantahietikolta.
KM 32196, Leskinen S 2000, diar. 25.11.2007.
- Sijainti: Paikka sijaitsee Saarijärven kirkosta 5.6 km SE, Summasaaren itärannalla, Kivikauden kylän pohjoispuolella olevan uimarannan alueella.
- Huomiot: Rantahietikolta, n. 20 m rannasta on havaittu palaneita luita ja kiviä. Noin 60 m päässä rannasta, loivalla rantaterassilla on asumuspainanne, kuntopolulta n. 5 m rantaan päin. Painanne on tutkittu v. 2001-2002 ja ennallistettu. Radiohiiliajoitus cal. n. 3300-2900 eKr. Lisäksi alueella useita liesikiveyksiä, varhaista kampakeramiikkaa, kampakeramiikkaa ja kaksi viikinkiajalle ajoitettua. Rannalta on vanha hajalöytö: rautakautinen leijonasolki. Aluetta koekuopittu laajasti v. 2001-2002 tutkimuksissa.

Etelärannan muinaisjäännösalue

Summasaaren etelärannan muinaisjäännösalue on alun perin nimetty kahdeksi kohteeksi: Moilanen (alkuperäinen inventointinnumero 26) ja Rantaloma (alkuperäinen inventointinnumero 27). Nämä muinaisjäännökset ovat aikojen kuluessa pirstoutuneet useaksi erilliseksi asuinpaikkakohdaksi osaksi rakentamisen takia, osaksi tutkimusten avulla saatujen tarkempien rajausten seurauksena. Vaikka kyseessä lieneekin – ehkä – alkujaan yksi ja yhtenäinen n. 500 m pitkä rannan suuntainen muinaisjäännös on siinä havaittavissa selvästi eri keskittymäalueita, jotka rajautuvat kuudeksi erilliseksi yhtenäiseksi alueeksi. Jotta muinaisjäännöksestä ja sen osa-alueista voisi keskustella ja kirjoittaa ymmärrettävästi ilman monisanaista ja käsittevirheille altista sijainnin kuvausta on muinaisjäännös jaettava osiin. Osat on nimettävä selkeästi toisista erottuen jotta vältymme käsitteellisiltä sekaannuksilta alueesta puhuttaessa..

Olen tässä raportissa purkanut etelärannan muinaisjäännösalueen kuuteen osa-alueeseen – kuudeksi eri kohteeksi ja nimennyt ne Eteläranta 1-6 esihistoriallisiksi asuinpaikoiksi, lännestä itään. Eteläranta 1 (inv. nro 64) on uusi, vuonna 2007 Saarijärven pienvesien rantaosayleiskaava-alueiden inventoinnissa löytynyt ja Eteläranta 4 (inv. nro 67) on todettu Summassaaren Hotellin alueen muinaisjäännöskartoituksessa v. 2007. Muut ovat ennestään tunnettuja.

Entisen Moilanen (nro 26) paikan olen tässä raportissa jakanut kahdeksi eri paikaksi: Eteläranta 2 ja Eteläranta 3, ja niille uudet inventointinumerot 64 ja 65, jatkaen vanhojen inventointikertomusten numerointia. Entisen Lomaranta (inv.nro 27) olen jakanut kahteen osaan. Rannassa sijaitseva laaja Eteläranta 6 (uusi inv. nro 69) ja ylempänä sijaitseva Eteläranta 5 (uusi inv. nro 68).



SAARIJÄRVI 64 SUMMASSAARI ETELÄRANTA 1

Rauh.lk: 2
Ajoitus: kivikautinen
Laji: asuinpaikka

Kartta: 2244 07
x: 6951 33 y: 2568 04 z: 110 ±1 m
p: 6951 74 i: 3414 24

Tutkijat: Jussila T 2007 inventointi

Kuvaus: V. 2007 havaittu paikka. Kapea harjanne jonka kaakkoispään lakitasanteelta löytönä mm. kampakeramiikkaa. Paikka on ehjä mutta pieneltä osin ehkä hiekanoton runtelemaa. Ks. erillinen raportti, Jussila 2007, Saarijärven pienvesien inventointi.

SAARIJÄRVI 65 SUMMASSAARI ETELÄRANTA 2

Rauh.lk: 2
Ajoitus: kivikautinen
Laji: asuinpaikka

Kartta: 2244 07
x: 6951 38 y: 2568 18 z: 112
p: 6951 79 i: 3414 39

Tutkijat: Luho V 1948 kaivaus, Luho V 1949 kaivaus, Luho V 1958 kaivaus, Huurre M 1969 inventointi, Schulz H-P 1993 kaivaus, Schulz H-P 1994 kaivaus, Vanhatalo S 1998 koekaivaus

Löydöt: KM 11864, asuinpaikkalöytöjä, Heikki Moilanen 1948, diar. 19.5.1948, peltoa rai-
vatessa.
KM 11865, asuinpaikkalöytöjä, Ville Luho 1948, diar. 19.5.1948, kaivaus.
KM 12233, asuinpaikkalöytöjä, mv. Heikki Moilanen, diar. 9.9.1949.
KM 12234, asuinpaikkalöytöjä, Ville Luho 1949, diar. 9.9.1949, kaivaus.
KM 12241:1, 1 kpl, raaka-ainekappale, K. Loune, diar. 9.9.1949.
:2, 10 kpl, kvartsi-iskoksia. :3, 3 kpl, palanutta luuta.
KM 12796, asuinpaikkalöytöjä, K. Loune, diar. 4.4.1951, pellostaa.
KM 14329, asuinpaikkalöytöjä, K. Loune, diar. 5.3.1958, kvartsia, luuta. pellostaa.
KM 14537, asuinpaikkalöytöjä, Ville Luho 1958, diar. 7.1.1959, kaivaus.
KM 18063, asuinpaikkalöytöjä, Toivo Moilanen, diar. 23.10.1969, pellostaa.
KM 28246, asuinpaikkalöytöjä, H.-P. Schulz 1993, kaivaus.
KM 28690, asuinpaikkalöytöjä, H.-P. Schulz 1994, kaivaus.
KM 31323, asuinpaikkalöytöjä, Simo Vanhatalo 1998, koekaivaus.
KSM 638, asuinpaikkalöytöjä, Toivo Moilanen, kivikirveitä, -talttoja, reikäkiviä,
, kvartsi-iskoksia.
KSM 1424:11, 1 kpl, kvartsisesine, lahj. Reima Loune. :11, 8 kpl, kvartsi-iskoksia.
KSM 1470, asuinpaikkalöytöjä, Toivo Moilanen, (kv.-isk., -esin, kiviesin., reikäki-
viä, palamatonta luuta). peltotöiden yhteydessä.
SaarM 90026, 1 kpl, reikäkivi, 1960, Mitat: 165 x 101 x 48 mm. satunnaismuotoi-
nen. Reikä kahden puolen täyskairattu. Talon länsipuolella olevalta pellolta, asuin-
paikalta.

Sijainti: Entinen Moilanen -nimisen (alkup. inv. nro 26) paikan länsiosa.
Paikka sijaitsee Saarijärven kirkosta 5.9 km SE, kartalla Ahtela-nimisen talon tila-
keskuksen länsipuoleisella pellolla.

Huomiot: Osa laajaa Summassaaren etelärannan asuinpaikka-aluetta. Peltoa.

SAARIJÄRVI 66 SUMMASSAARI ETELÄRANTA 3

Rauh.lk: 2
Ajoitus: kivikautinen
Laji: asuinpaikka

Kartta: 2244 07
x: 6951 34 y: 2568 46 z: 112
p: 6951 73 i: 3414 66

Sijainti: Entinen Moilanen -nimisen (alkup. inv. nro 26) paikan itäosa ja Rantaloman länti-
sin osa.
Paikka sijaitsee Saarijärven kirkosta 5.9 km SE, kartalla Ahtela-nimisen talon tila-
keskuksen itäpuoleisella pellolla ulottuen Hotellin metsä alueelle itään ja siellä ton-
tille 1:216, nauhamaisena alueena n. 111m - 112,5 m korkeusvälillä.

Huomiot: Länsiosa pellossa ja itäosa hotellin lounaispuolella metsässä, missä myös ehjää asuinpaikka-aluetta. Paikka sijoittuu korkeusvälille 111-112,5 m n. 350 m matkalla Ahtelasta itään, muinaisen kaartuvan lahdekkeen rannalla.

Ks. löydöt ja tutkimukset Eteläranta 2 (nro 65).

SAARIJÄRVI 67 SUMMASSAARI ETELÄRANTA 4

Rauh.lk: 2
Ajoitus: kivikautinen
Laji: asuinpaikka

Kartta: 2244 07
x: 6951 36 y: 2568 52 z: 114 ±1 m
p: 6951 75 i: 3414 73

Tutkijat: Jussila T 2007 inventointi

Sijainti: V. 2007 havaittu asuinpaikka-alue Eteläranta 3:n itäpään pohjoispuolella ja eteläranta 5:n länsipuolella, hotellin alueella.

Huomiot: Korkeusvälillä 113,5-114,5. Löytöinä v. 2007 saviastian murusia, kvarseja ja luuta selvästi rajautuvalla alueella, muinaisranta-törmän päällä olevalta tasanteelta. Ks. erillinen raportti: Jussila 2007, Saarijärven Summasaaren Hotellin ympäristön tutkimus.

SAARIJÄRVI 68 SUMMASSAARI ETELÄRANTA 5

Rauh.lk: 2
Ajoitus: kivikautinen
Laji: asuinpaikka

Kartta: 2244 07
x: 6951 31 y: 2568 58 z: 114
p: 6951 70 i: 3414 78

Tutkijat: Luho V 1958 tarkastus, Huurre M 1969 inventointi, Schulz H-P 1993 kaivaus

Löydöt: KM 14537:172, 8 kpl, kvartsi-iskoksia, Ville Luho 1958, diar. 7.1.1959, Luotolan hiekkakuopasta, tark. :173, 1 kpl, palanutta luuta.
KM 18071:1, 2 kpl, kivilaji-iskoksia, Matti Huurre 1969, diar. 23.10.1969, Luotolan hiekkakuopasta, inv. :2, 1 kpl, kvartsiesine, Mitat: 22 x 19 x 8 mm. :3, 9 kpl, kvartsi-iskoksia.
KM 23442:1, 2 kpl, kvartsiesine, Timo Sepänmaa 1986, diar. 19.11.1986, polun pinnasta. :2, 5 kpl, kvartsi-iskoksia.
KM 28247, asuinpaikkalöytöjä, H.-P- Schulz 1993, kaivaus.
SaarM 90027, 1 kpl, reikäkivi, 1968, Mitat: 180 x 143 x 42 mm. ns. kuntotalon perustusta kaivettaessa.

Sijainti: Osa Entistä Rantaloma paikkaa (alkup. inv. nro 27), Kylpylärakennuksen länsilounaispuolella, Eteläranta 3-4 ja Eteläranta 6:n välissä, korkeustasoilla n. 113-115.

SAARIJÄRVI 69 SUMMASSAARI ETELÄRANTA 6

Rauh.lk: 2
Ajoitus: kivikautinen
Laji: asuinpaikka

Kartta: 2244 07
x: 6951 25 y: 2568 71 z: 111 ±1 m
p: 6951 63 i: 3414 91

Tutkijat: Luho V 1958 tarkastus, Huurre M 1969 inventointi, Schulz H-P 1993 kaivaus

Sijainti: Itäosa entistä Rantaloma paikkaa (alkup. nro 27), lähes koko hotellin alueen eteläranta, loma-asuntojen (viekkujen) ja rannan välissä, korkeusvälillä 111-115.

Huomiot: Ks. löydöt Eteläranta 5 (nro 68)

Harjun pyyntikuopat

Harjun pyyntikuoppa-alueet on aiemmin käsitelty yhtenä muinaisjäännöskohteena – yhdellä nimellä: Summassaari Harju (inv. nro 56). Tämä laaja (n. 1 x 0,4 km) muinaisjäännösalue on pirstoutunut ja siitä on suojelutarkoituksessa rajattu yhtenäisiä erillisalueita. Lisäksi muinaisjäännökseen on liittynyt hajallaan olevia erillisiä pyyntikuoppia harjun liepeillä – lähinnä sen lounaisrinteillä, joiden ei ole katsottu muodostavan yhtenäistä suojelualuekokonaisuutta. Kyseessä on saattanut olla yhtenäinen (joskin ehkä eriaikaisia osia käsittävä) systeemi, mutta myöhemmän maankäytön takia osin tuhoutunut. Tällaisen hajanaisen ja laajan muinaisjäännöksen käsitteleminen yhtenä kohteena on käsitteellisesti vaikeaa ja sekavaa. Olen jakanut Harju-muinaisjäännöksen kolmeen eri osaan jotta muinaisjäännös olisi helpommin käsiteltävä ja käsiteltävä:

Harju 1: uusi inv. nro 70, yhtenäinen ja ilmeisesti lähes ehjä Hangas hotellin itäpuolella ja harjun koillisrinteellä, alue jonka Museovirasto on rajannut erikseen yhtenäiseksi suojelualueeksi.

Harju 2: uusi inv. nro 71, edellisen luoteispuolella, saaren keskiosassa, harjun laella oleva yhtenäinen hankaan pätkä (paikkaa ei tarkastettu v. 2007 ja sen yhtenäisyydestä ei ole takeita, paikka tarkastetaan keväällä 2008), jonka museovirasto on rajannut yhtenäiseksi suojelualueeksi.

Harju 3: uusi inv. nro 72, erilliset ja hajallaan olevat pyyntikuopat Hotellin alueella ja lähistöllä, harjun lounaisrinteillä.

Pyyntikuoppia tähän samaan kokonaisuuteen liittyen on myös paikassa Haikanniemi N (inv. nro 55)

SAARIJÄRVI 70 SUMMASSAARI HARJU 1 PYYNTIKUOPAT

Rauh.lk: 2

- Ajoitus: ajoittamaton
 Laji: pyynti: pyyntikuoppa hangas
- Kartta: 2244 07
 x: 6951 33 y: 2568 99 z: 120 ±2 m
 p: 6951 70 i: 3415 19
- Tutkijat: Schulz H-P 1995 inventointi ja kahden kuopan kaivaus. Ks. Schulzin kuoppaluetteloa.
- Sijainti: Paikka sijaitsee Saarijärven kirkosta 6.2 km SE, Yhtenäinen ja ehjä pyyntikuoppa alue harjun kaakkoisosassa, hotellin länsi- ja koillispuolella harjun koillisrinteellä.
- Huomiot: Erotettu vanhasta kohteesta Summassari Harju (alkup. inv.nro 56), joka jaettu maantieteellisin perustein useaksi osakohteeksi. Osakohteet ovat: Harju 1, Harju 2 yhtenäiset säilyneet pyyntikuoppajadat ja Harju 3, yksittäiset erilliskuopat (tai erillisiksi jääneet kuopat).

Alkujaan mahdollisesti yksi laaja - kenties eriaikaisten - pyyntikuoppien järjestelmä, joka on pirstoutunut nykyajan maankäytön seurauksena ja ilmeisesti osa järjestelmän osista on tuhoutunut rakentamisen ja hiekanoton seurauksena. Samaan järjestelmään kuuluvat kohteen Haikanniemi N (nro) seitsemän pyyntikuopan jata.

Harju 1 käsittää yhtenäiseksi katsotun muinaisjäännösalueen, ehjän pyyntikuoppa alueen harjun kaakkoisosassa, hotellin länsi- ja koillispuolella harjun koillisrinteellä. Koillisrinteessä ehjä hangas. Harjun laen eteläkärjessä hajallaan kuoppia - ilmeisesti kolmen eri pohjoiseen - luoteeseen suuntautuneen hangasjadan päässä.

Rajaus Museoviraston syksyllä 2007 lausunnossaan antaman rajauksen perusteella, topografian perusteella hieman modifioituna.

Harju 1 kuoppien koordinaatit (y x):

2569043,33 6951288,66
 2569041,68 6951303,05
 2568974,67 6951260,58
 2568978,69 6951295,97
 2568971,61 6951320,99
 2568947,07 6951320,75
 2568922,30 6951332,78
 2568966,89 6951350,72
 2569007,94 6951391,54
 2569028,70 6951372,90
 2568891,63 6951365,82
 2568902,72 6951303,76
 2568971,61 6951461,39
 2568953,68 6951512,12
 2568951,08 6951516,60
 2568931,97 6951555,30
 2568919,23 6951570,40
 2568901,07 6951574,18
 2568854,83 6951591,64
 2568824,39 6951605,80
 2568782,64 6951626,33

2568757,39 6951644,26

Koordinaatit digitoitu kunnan dxf-muotoiselta karttapohjalta

SAARIJÄRVI 71 SUMMASSAARI HARJU 2 PYYNTIKUOPAT

Rauh.lk: 2

Ajoitus: ajoittamaton
Laji: pyynti: pyyntikuoppa hangasKartta: 2244 07
x: 6951 96 y: 2568 44 z: 123 ±2 m
p: 6952 35 i: 3414 67

Tutkijat: Schulz H-P 1995 inventointi

Sijainti: Paikka sijaitsee Saarijärven kirkosta 6.2 km SE, Yhtenäinen ja ehjä pyyntikuoppa alue harjun keskiosassa, laen itäreunalla, hotellin pohjoispuolella ja sinne menevän tien itäpuolella. Yksi erilliskuoppa alueen pohjoispuolella, Rusaviertoon menevän tien pohjoispuolella (2568308 6952144).

Huomiot: Erotettu vanhasta kohteesta Summassaari Harju (alkup. inv.nro 56)

SAARIJÄRVI 72 SUMMASSAARI HARJU 3 PYYNTIKUOPAT a-eRauh.lk: 2
Ajoitus: ajoittamaton
Laji: pyynti: pyyntikuoppa / yksittäiset pyyntikuopatKartta: 2244 07
x: 6951 53 y: 2568 74 z: 120 ±2 m
p: 6951 91 i: 3414 95

Tutkijat: Schulz H-P 1995 inventointi

Sijainti: Paikka sijaitsee Saarijärven kirkosta 6.2 km SE Summassaaren kaakkoisosassa, erilliset (tai erillisiksi jääneet) ja yksittäiset pyyntikuopat Hotellin lähialueella.

Huomiot: Erillisiä yksittäisiä pyyntikuoppia (tai sellaiseksi tulkittuja, osa voi olla funktioltaan muutakin) Harjun lounaispuolella Hotellin alueella. Kuoppien koordinaatit:
A 2568811,42 6951340,81, Hotellin kaakkoispuolella 170 m, rinteeseen juurella tien varrella.
B 2568701,95 6951421,51, Hotellin kaakkoispuolella 40 m tien NE puolella rinteeseen juurella.
C 2568744,18 6951523,68, Harjun laella, suuren supan eteläreunalla, lähellä D.
D 2568696,76 6951562,14, Harjun laella, suuren supan luoteisreunalla, lähellä C.
E 2568424,80 6951585,83, Hotellin luoteispuolella 170 m, länsirinteessä, metsätien eteläpuolella.

Kuoppa E:n länsipuolella on maa kaivettu (v. 2007), ilmeisesti rakennuksen perustaksi. Museoviraston rajauksessa joka annettu Saarijärven kunnalle syksyllä 2007 ulottuu rajaus tästä kuopasta vielä n. 40 m itä-kaakkoon tien suunnassa. Tämän

rajauksen itäpuoliskon alue on siis kokonaan kaivettu eikä siellä ole mitään muinaisjäänökseen viittaavaa.

SAARIJÄRVI 73 SUMMASSAARI HOTELLI TERVARÄNNI

Rauh.lk: 2
Ajoitus: historiallinen
Laji: valmistus: tervaränni

Kartta: 2244 07
x: 6951 44 y: 2568 48 z: 120 ±1 m
p: 6951 83 i: 3414 69

Tutkijat: Jussila T 2007 inventointi

Sijainti: Summassaaren hotellin länsipuolella, hotellin itäpäästä 52 m itään (hieman lounaaseen), törmän reunalla.

Huomiot: Paikalla on rinteiden reunalla, rinteeseen laskeva maaton tervaränni. Ehjä ja hyvin säilynyt.

SAARIJÄRVI 74 SUMMASSAARI HARJU HIILHAUDAT

Rauh.lk: 2
Ajoitus: historiallinen
Laji: valmistus: hiilimiilu (2 kpl)

Kartta: 2244 07
x: 6951 55 y: 2568 97 z: 110 ±1 m
p: 6951 92 i: 3415 18

Tutkijat: Jussila T 2007 inventointi

Sijainti:

Huomiot: Rinteiden juurella on tasanne, n. 20 x 30 m joka rajoittuu rannan puolella matalaan törmään. Tasanteen pohjois- ja eteläreunalla on hiilihaudat - ehjät ja hyvin säilyneet. Mäntymetsää hiekkamaa. Hautojen koordinaatit: y 2568966,82 x 6951549,38, y 2568976,71 x 6951523,48.

Löytöpaikat

SAARIJÄRVI 61 RUSAVIERTO E

Rauh.lk: 3 - ei suojelukohde
Ajoitus: kivikautinen
Laji: löytö

Kartta: 2244 07 Saarijärvi

x: 6951 98 y: 2568 52 z: 116
p: 6952 37 i: 3414 77

Tutkijat: Matti Huurre 1969 inventointi

Löydöt: KM 28245, Kvartsi-iskos 1 kpl, Huurre M 1969. Mahdollisesti kivikirves lähialueelta.

Sijainti: Rusavierron talosta n. 400 m SSE, harjun laen koillispuoleisella peltorinteellä.

Huomiot: Pellolta, n. 3x3 m alalta löytynyt palaneita kiviä ja yksi kvartsi-iskos. Maanomistajan mukaan pellostä on aikoinaan löytynyt kivitaltta, joka on joutunut hukkaan.

SAARIJÄRVI 31 SUMMASSAARI SAVILAHTI

Rauh.lk: 3 - ei suojelukohde

Ajoitus: kivikautinen ?

Laji: löytöpaikka

Kartta: 2244 07

x: 6952 66 y: 2568 60 z: 112
p: 6953 04 i: 3414 86

Tutkijat: Miettinen M 1981 tarkastus, Schulz H-P 1993 tarkastus, Huurre M 1969 inventointi

Löydöt: KM 18067, 2 kpl, kvartsi-iskoksia, Huurre M 1968.

Sijainti: Paikka sijaitsee Saarijärven kirkosta 5.1 km SE

Huomiot: Huurre havaitsi v. 1969 savimaaperäisessä pellossa 2 kvartsi-iskosta. Miettinen ei havainnut paikalla mitään v.1981. H-P Schulz tutki kynnöspeltoa v. 1993, sekä teki paikalle myös koekuoppia, eikä havainnut mitään esihistoriaan viittaavaa. V. 2007 pelto oli kesannolla ja korkealla heinällä, eikä mitään lisähavaintoja pellostä saatu. Tuolloin tutkittiin muutamien koekuopin tien toisella puolella olevaa metsää - jossa maasto itäpuolella saveksista ja kivistä ja vähän kauempana kalliota. Tien pohjoispuolella kalliomaastoa. V. 2007 ei alueella havaittu mitään esihistoriaan viittaavaa. Paikka on ollut aikoinaan kivikautisen asuinpaikan statuksella, mutta Schulzin v. 1993 tutkimuksen perusteella paikan muinaisjäännösstatus poistettiin. Paikka ei ole kiinteä muinaisjäännös.

SAARIJÄRVI 128 SUMMASSAARI NW-RANTA

Rauh.lk: 3 - ei suojelukohde

Ajoitus: kivikautinen

Laji: löytö

Kartta: 2244 07

x: 6952 22 y: 2568 12, paikannus ±100 m
p: 6952 62 i: 3414 36

Löydöt: KM 12233:14, 1 kpl, puukaari, mv. Heikki Moilanen, diar. 9.9.1949, mutaa otettaessa n. 165 cm:n syv.

Sijainti: Paikka sijaitsee Saarijärven kirkosta 5.1 km SE

Huomiot: Esine löytynyt rannasta mutaa otettaessa n. 165 cm:n syvyydestä.

SAARIJÄRVI 103 SAARENPÄÄ rautak. löytö

Rauh.lk: Mahdollisesti sisältyy Saarenpään paikkoihin nro 29 tai 58.

Ajoitus: rautakautinen

Laji: löytö

Kartta: 2244 07

x: 6951 76 y: 2569 00 z: 108, paikannus ±400 m

p: 6952 12 i: 3415 22

Löydöt: SaarM 1402:2, 1 kpl, rautainen keihäänkärki, hukassa.

Huomiot: Saarenpään talosta, ei tark. löytötietoja. Esine kadonnut museosta.

Liite: rantatörmävaaitukset

Haikanniemen ja Saarenpään välisellä alueella vaaitsin harjun rantatörmä v. 1998. Ohessa vaaitustulokset joita ei ole aiemmin muualla julkaistu:

Törmät	z	zka
nykylaki	11480	
juuri 1	11591	11595 heiko
	11599	
laki 1	11668	
juuri 2	11739	11752
	11727	
	11724	
laki 2	11818	
	11853	
	11871	
	11879	
juuri 3	11902	11904
	11903	
	11907	
	11902	
laki 3	12013	
	12000	
juuri 4	12043	12056
	12073	
	12065	
	12042	
laki 4	12139	
	12139	
juuri 5	12222	12224 heikko
	12225	
juuri 6	12345	12365
	12381	
	12372	
	12368	
	12359	
laki 6	12525	
	12511	
juuri 4 b	12086	12088
	12090	
laki 3 b	12041	
juuri 3 b	11942	11942
juuri 2b	11799	11794
	11807	
	11777	
	11794	
laki 1 b	11677	
	11707	
juuri 1 b	11626	

Saraka Zka on törmän juuren (joka kuvaa rantatasoa) vaaitusten keskiarvo. Yleistäen rantatörmät korkeudella: ~ 124 - 122 - 119 - 118 m mpy. Näiltä tasoilta ei Summassaaresta tunneta asuinpaikkoja. Ajoitukset: Ancylostörmä, ks. luku rannansiirtyminen