

JANAKKALA

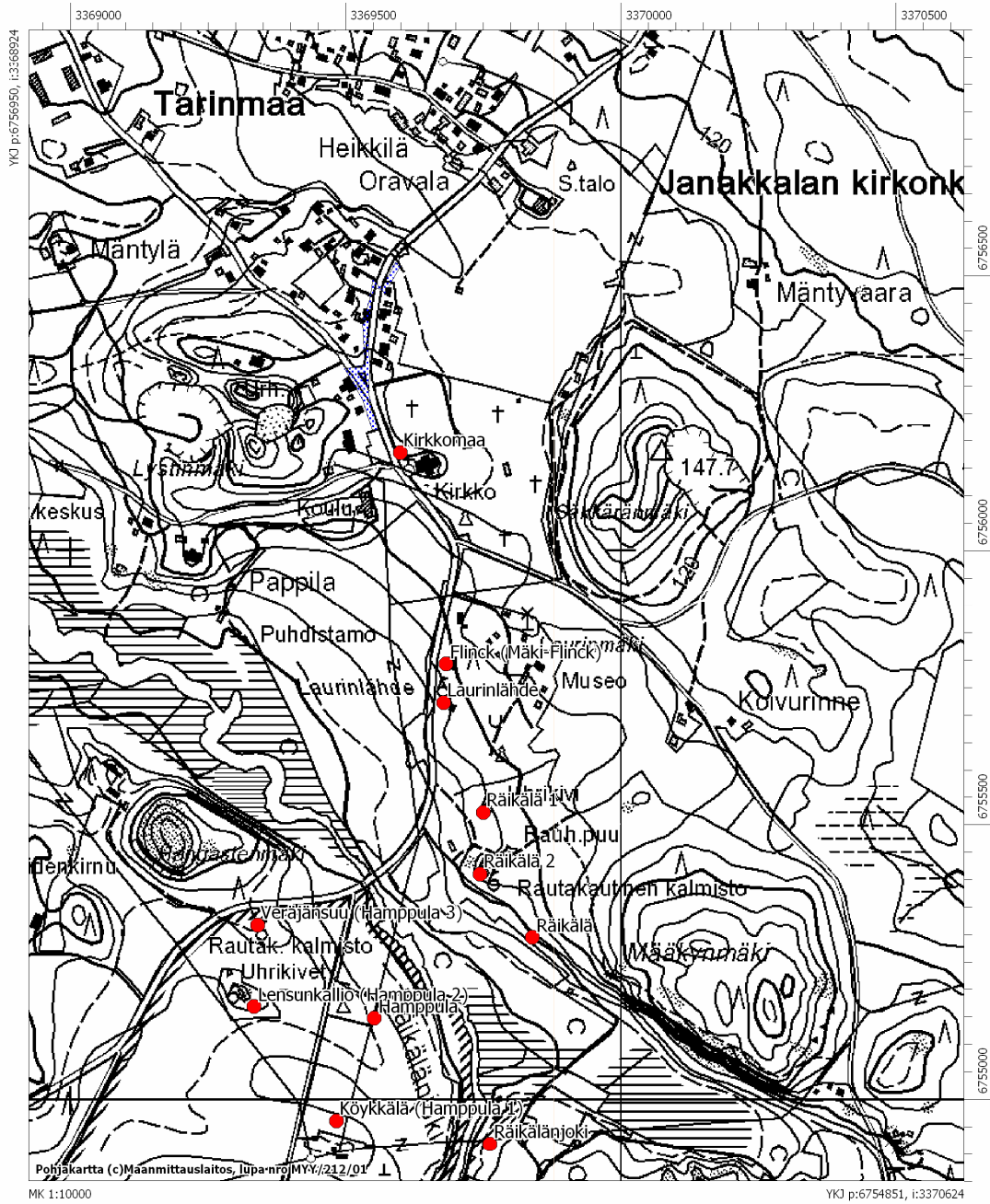
**Turenki - Kirkonkylä kevyen liikenteen väylän
linjauksen arkeologinen tarkastus
8.6.2007**

Esa Mikkola
Arkeologian osasto



MUSEOVIRASTO

Perukarttaote
PK 213111 Janakkala
Janakkala Kirkkomaa sekä lähistön kohteet
Takastetut alueet merkitty sinisellä



TARKASTUSKERTOMUS

Janakkalan Tarinmaan keskiaikaisen kivikirkon länsipuolella kulkevan maantien länsipuolelle suunnitellun kevyen liikenteen väylän linjauksen tarkastaminen tuli ajankohtaiseksi keväällä 2007, sillä hankke oli tarkoitus toteuttaa alkukesän aikana. Museovirasto edellytti lausunnossaan 27.4.2006 (dnro 139/304/2006), että hankkeen vaikutus kiinteisiin muinaisjäänneksiin tuli selvittää maastossa. Erityistä huomiota tuli kiinnittää kevyen liikenteen väylän loppupäässä mahdollisesti sijaitsevaan Kirkkomaan kalmistoon.

Turengista rakennetaan noin 3,35 km pitkä kevyen liikenteen väylä Janakkalan kirkonkylään asti. Väylä rakennetaan paikallistien 13846 (Hakoistentien) länsipuolelle. Kevyen liikenteen väylä erotetaan olemassa olevasta ajoradasta viherkaistalla ja uusi väylä seuraa ajotien linjausta. Päätien linjaus siirretään itäpäässä paalutusvälillä 310-430 noin kaksi metriä, jotta kevyen liikenteen väylä saadaan paremmin sovitettua tiealueelle.

Janakkalan kirkon kirkkoaidan vierestä on 1950-luvulla löydetty kaksi esineellistä ruumishautaa, jotka ajoittuvat ristiretkiajalle. Kalmisto, jonka laajuutta tai säilyneisyysastetta ei tunneta, on Museoviraston ylläpitämässä kiinteiden muinaisjäänneiden rekisterissä numerolla 165010030 ja nimellä Kirkkomaan. Puhelinkaapeliojaa tehtäessä vuonna 1952 löydetty ja 1953 tutkitut kaksi ruumishautaa sijaitsevat kellotapulien vieressä olevasta hautausmaan portista noin 14 m ja 21 m pohjoisluoteeseen, maantien ja kirkkomaan kiviaidan välisellä noin metrin levyisellä kaistalla. Löytökohdalla oli päällä mustaa palanutta maata ja kiviä, joiden alta noin 35 cm syvyydestä löydettiin haudat. Löydöt ovat mm. rautainen tappara, partaveitsi, hevosenkenkäsolki, pronssinen vyönsolki, soikea tulusrauta, taottuja rautanuloja ynnä muita löytöjä. Kalmiston jatkuminen maantien alle ja mahdollisesti myös seurakuntatalon ja kirkon välissä olevalle asfaltoidulle paikoitusalueelle on hyvin todennäköistä.

Tarinmaan ympäristössä on runsaasti rautakautisia muinaisjäänneksiä. Ne keskittyvät kuitenkin kirkon eteläpuoliselle Räikälän ja Hakoisten alueelle. Kirkkomaata lähin rautakautinen muinaisjäänne sijaitsee noin 400 metriä etelään. Mäki-Flinckin

polttokalmisto sijaitsee maantien 13846 varressa sijaitsevan omakotitalon pihapiirissä. Samalla alueella on myös Laurinlähteenä tunnettu mahdollinen uhrilähde.

Tarkastukseen oli varattu yksi kenttätyöpäivä sekä yksi päivä raportin kirjoittamista varten. Tarkastus toteutettiin perjantaina 8.6.2007. Tarkastuksen kustannuksista (500 euroa) vastasi Janakkalan kunta. Tarkastuksessa tutkittiin lapionpistoin tulevaa keveynliikenteen väylän linjausta niltä osin, missä se enää oli tarkoituksenmukaista. Pääosin kevyenliikenteen väylän linjalla ja kirkon vieressä sijaitsevan pysäköintialueen poikki vedettäväksi suunniteltu vesi- tai viemäri linja oli nimittäin jo ehditty toteuttaa ennen tarkastusta, joten tarkastettavaa aluetta oli hyvin vähän jäljellä. Tarkastelu keskittyi maanteiden 13839 ja 13846 risteysalueella ehjänä säilyneelle alueelle, josta havaittiin merkkejä historiallisen ajan peltokerroksesta, jota ei kuitenkaan voida pitää kiinteänä muinaisjäännöksenä. Kevyen liikenteen väylän reittiä seurattiin Tarinmaan taajaman pohjoispuoliselle peltoalueelle, joka myös tarkastettiin.

Tarkastetuilta alueilta ei havaittu mitään kiinteään muinaisjäännökseen viittaavaa.

Helsingissä 11.6.2007

Esa Mikkola