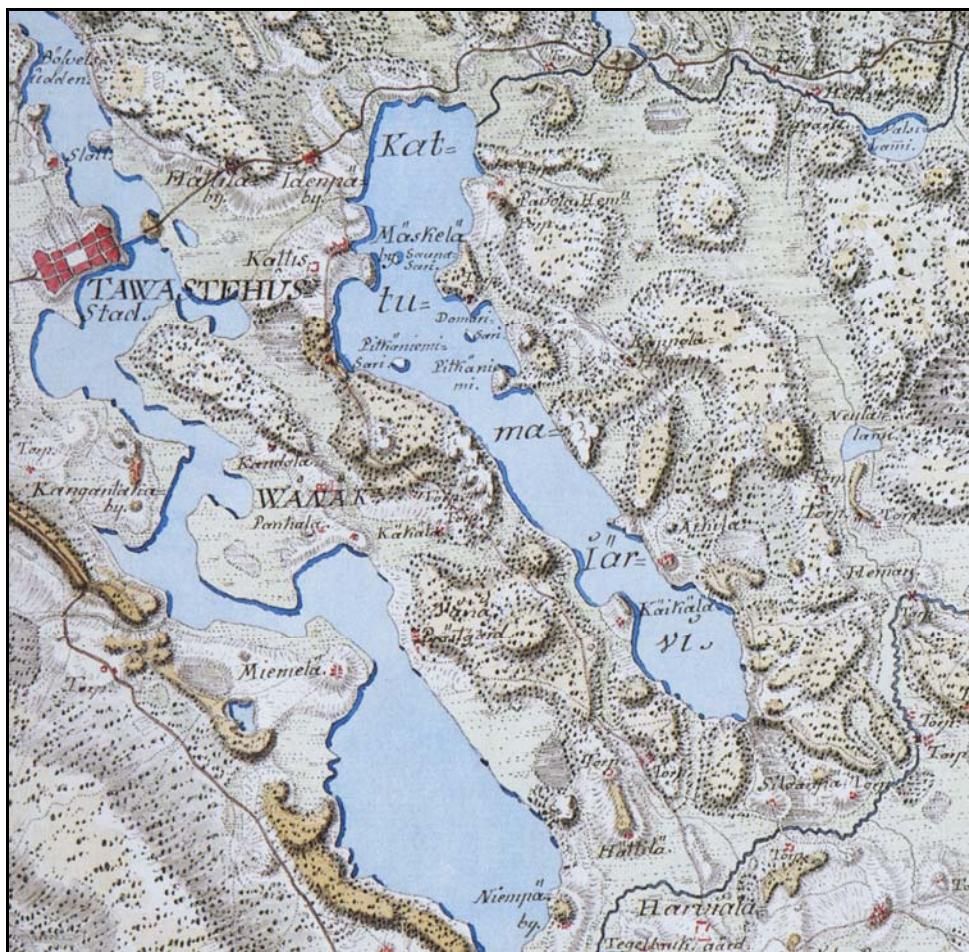


HÄMEENLINNAN KATUMAJÄRVEN ITÄPUOLISEN OSAYLEISKAAVA-ALUEEN ARKEOLOGINEN INVENTOINTI

27.–28.6. 2005

FM Johanna Enqvist



Museovirasto, rakennushistorian osasto

Arkisto- ja rekisteritiedot

Kunta: Hämeenlinna

Kohteen nimi: Katumajärven itäpuolinen osayleiskaava-alue

Tutkimuksen laatu: inventointi

Kohteen laji: kiinteä muinaisjäännös

Kohteen ajoitus: kivikautinen ja historiallinen

Peruskartta: 2131 09 ja 2131 12

Tutkimuslaitos: Museovirasto, rakennushistorian osasto (MV/RHO)

Tutkija: FM Johanna Enqvist

Kenttätyöaika: 27.–28.6.2005

Tutkimuskustannukset: 1300 €

Tutkimusten kustantaja: Hämeenlinnan kaupunki

Diapositiivit: -

Mustavalkonegatiivit: -

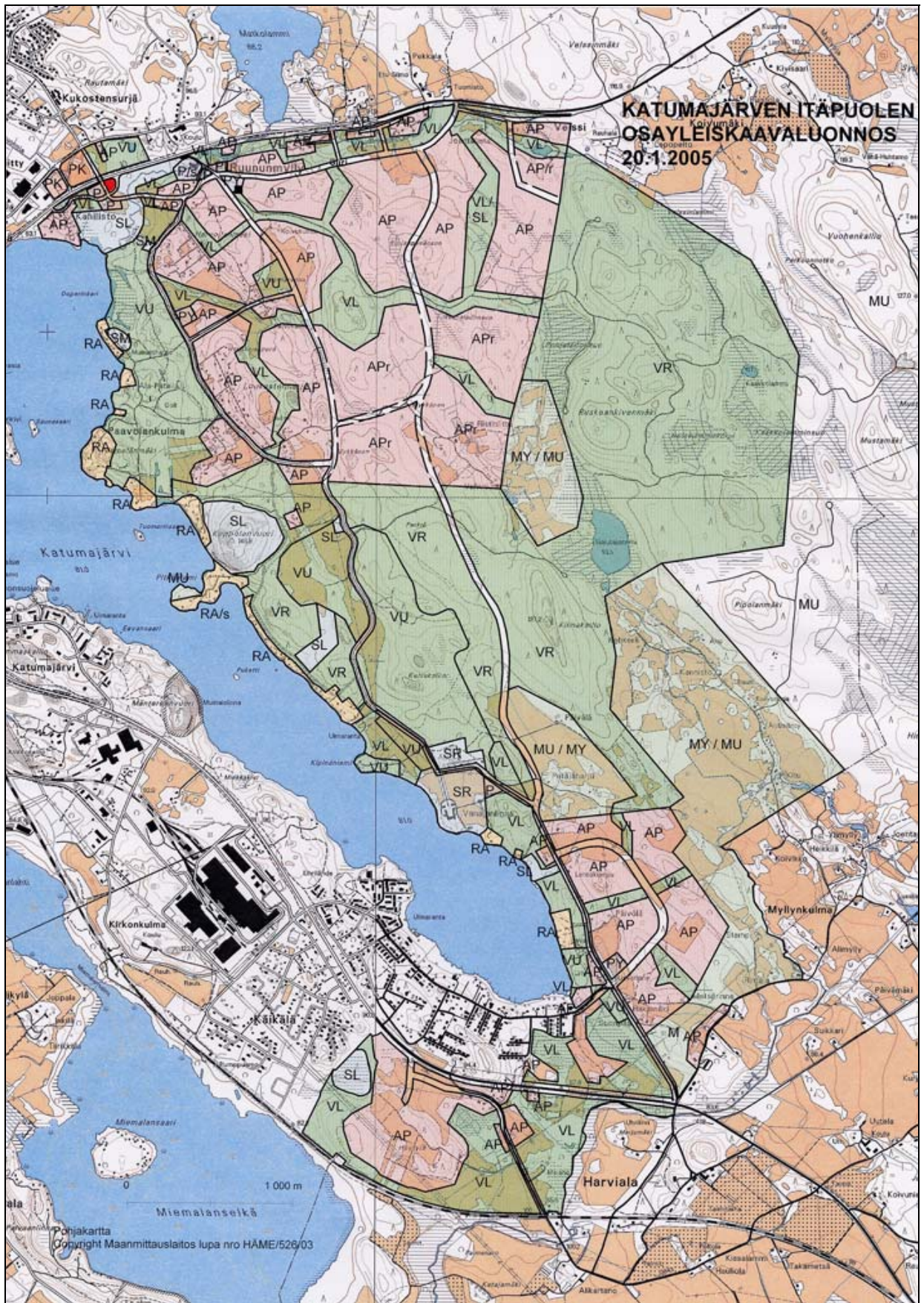
Arkistoitu kirjeenvaihto: Museoviraston lausunto 26.5.2005, Dnro (256/303/2004)

Inventointiraportin sivumäärä: 11 s. + Liitteet

Liitteet: Karttaluettelo, Kartat

Alkuperäisen inventointikertomuksen säilytyspaikka: Museovirasto, rakennushistorian osaston arkisto, Helsinki.

Peruskarttaote



Tiivistelmä

Museoviraston rakennushistorian osasto suoritti 27.–28.6.2003 arkeologisen inventoinnin Hämeenlinnan Katumajärven itäpuolen osayleiskaava-alueella. Maastossa käytiin läpi muutamia kivi-kautisen asutuksen kannalta potentiaalisia alueita, tarkastettiin kaksi kivi-kautista irtolöytöpaikkaa, kuivuneeksi epäillyn uhrilähteen paikka ja yksi historiallisen ajan kylänpaikka, jotka osoittautuivat kokonaan tai osittain tuhoutuneiksi. Lisäksi yleisöilmoituksen perusteella tarkastettiin Hämeenlinnan Puistonmäen kaupunginosassa sijaitseva kivi, jossa on hakkauksia. Kenttätutkimuksissa ei havaittu uusia, suojelua vaativia kiinteitä muinaisjäännöksiä osayleiskaava-alueella.

Sisällysluettelo

Arkisto- ja rekisteritiedot	2
Peruskarttaote	3
Tiivistelmä.....	4
Sisällysluettelo	5
1. Johdanto.....	6
2. Hämeen historiaa	6
3. Vuoden 2005 inventoinnissa tarkastetut kohteet.....	7
3.1. Hämeenlinna Myllyjoki.....	7
3.2. Hämeenlinna Paavola.....	7
3.3. Hämeenlinna Huhkojan eli Uhkojan lähde.....	8
3.4. Hämeenlinna Hätilä (Hätilä)	8
3.4. Hämeenlinna Puistonmäki Mäyräntie	9
4. Yhteenveto	10
Lähteet.....	11
Painamattomat lähteet.....	11
Painetut lähteet ja kirjallisuus	11
Liitteet.....	12
Karttaluettelo.....	12
Kartat	13

1. Johdanto

Museoviraston rakennushistorian osasto suoritti 27.–28.6.2003 arkeologisen inventoinnin Hämeenlinnan Katumajärven itäpuolen osayleiskaava-alueella. Esihistoriallisia kohteita oli inventoitu Hämeenlinna kaupungin alueella viimeksi vuonna 1984 (Saukkonen 1984), jolloin kaikkia irtolöytöpaikkoja ei ehditty tarkistaa. Historiallisen ajan muinaisjäännöksiä ei ollut inventoitu lainkaan. Tämän vuoksi Museovirasto katsoi, että Katumajärven itäpuolen kaava-alueella oli tarpeellista tehdä maastotarkastuksia rakentamiseen varatuilla alueilla.

Inventoitiin varattiin 8 päivää, joista 2 päivää käytettiin maastotarkastuksiin ja 6 päivää esi- ja jälkitöihin. Tutkimuksista vastasi Museoviraston tutkija FM Johanna Enqvist, ja tutkimuskustannukset 1300 € maksoi Hämeenlinnan kaupunki. Maastossa käytiin läpi muutamia kivikautisen asutuksen kannalta potentiaalisia alueita, tarkastettiin kaksi kivikautista irtolöytöpaikkaa, kuivuneeksi epäillyn uhrilähteen paikka ja yksi historiallisen ajan kyläpaikka, jotka osoittautuivat kokonaan tai osittain tuhoutuneiksi. Lisäksi tarkastettiin yleisöilmoituksen perusteella Hämeenlinnan Puistonmäen kaupunginosassa sijaitseva kivi, jossa on hakkauksia. Kenttätutkimuksissa ei havaittu uusia kiinteitä muinaisjäännöksiä osayleiskaava-alueella.

2. Hämeen historiaa

Museoviraston muinaisjäänösrekisterin mukaan Hämeenlinnan kaupungin alueelta tunnetaan 70 muinaismuistolain rauhoittamaa kiinteää muinaisjäännöstä. Kohteista 13 ajoittuu historialliselle ajalle, 2 ovat ajoittamattomia, 3 kivikautisia ja valtaosa eli loput 52 ovat rautakautisia muinaisjäännöksiä. Rautakautisten kohteiden runsaus kertoo alueen keskeisestä asemasta vesi- ja maareittien solmukohdassa jo esihistoriallisen ja historiallisen ajan taitteessa.

Hämeen rautakautinen asutus ulottui nykyäskäytön mukaan kaarevana vyöhykkeenä nykyisestä Lopen pitäjältä Hattulan kautta Tuulokseen ja Lempäälään asti muodostaen keskittymiä mm. Vanajaveden rannoille. Tämän kiinteiden muinaisjäänösten levinnän perusteella rekonstruoidun, rautakaudella asutetun seudun lounais- ja länsipuolelle jää Lounais-Hämeen laaja alue, jolle pysyvemmän asutuksen katsotaan muodostuneen vasta esihistoriallisen ajan päätyttyä, 1200- ja 1300-luvuilla jKr. (Anttila 1991:11; Orrman 2003a:75.)

Edellytykset asutuksen kannalta elintärkeälle maatalouden harjoittamiselle riippuivat suuresti ympäristötekijöistä, mutta myös käytössä olleesta teknologiasta ja menetelmistä. Hämeen lounais- ja eteläosien hienojakoiset maalajit olivat runsasravinteisia, mutta työläästi muokattavia lustosavia. Pohjoisempina ja idempänä esiintyvät, esimerkiksi Vanajaveden reitin ympärille keskittyvät hiesu- ja hietasavet ovat vähemmän viljavia, mutta niitä oli helpompi muokata alkeellisin välinein kuin jäykkiä lustosavia. Nämä tekijät ovat epäilemättä olleet myös erittäin merkityksellisiä asutuksen leviämisen ja sijoittumisen kannalta. (Orrman 2003a:70,96.)

Hämettä koskevia historiallisia asiakirjalähteitä tunnetaan ennen 1300-luvun puoliväliä vain muutamia. Rautakauden lopulle ja mahdollisesti myös keskiajalle ajoittuvat muinaislinnat sekä hopeakätköt viittaavat joidenkin varhaiskeskiaikaisten lähteiden ohella siihen, että Hämeen alueelle suuntautui vihamielisiä pyrkimyksiä ja ilmeisesti myös konkreettisia hyökkäyksiä usealtakin suunnalta. Tällaisia kronikoissa mainittuja sotaretkiä tekivät ainakin tanskalaiset v. 1191, novgorodilaiset v. 1042 (FMU 12), karjalaiset v. 1143 (FMU 16). Tunnetuin Hämeeseen kohdistuneista retkistä lienee Birger-jaarlin ns. toinen ristiretki 1200-luvun puolivälissä (FMU 97), jonka ajankohdan katsotaan Hämeessä myös viitoittavan esihistoriallisen ja historiallisen ajan taitetta. (Jokipii 2000:248, 258–262; Jutikkala 2000:280; Salo 2000:168–69.)

3. Vuoden 2005 inventoinnissa tarkastetut kohteet

Vuoden 2005 inventoinnin yhteydessä maastossa käytiin läpi muutamia kivikautisen asutuksen kannalta potentiaalisia alueita, tarkastettiin kaksi kivikautista irtolöytöpaikkaa, kuivuneeksi epäillyn uhrilähteen paikka ja yksi keskiajalle periytyvä kylänpaikka, jotka osoittautuivat kokonaan tai osittain tuhoutuneiksi. Lisäksi tarkastettiin yleisöilmoituksen perusteella Hämeenlinnan Puistonmäen kaupunginosassa sijaitseva kivi, jossa on hakkauksia. Maastotutkimuksissa ei havaittu uusia, suojelua vaativia kiinteitä muinaisjäänöksiä osayleiskaava-alueella.

3.1. Hämeenlinna Myllyjoki

Laji:	irtolöytöpaikka
Ajoitus:	kivikautinen
Rauhoitusluokka:	ei määritelty
Yhtenäiskoordinaatit:	p= 6 768 935, i= 3 366 338, z= 85 m mpy
Peruskartta:	2131 09 Hämeenlinna
Aikaisemmat tutkimukset:	Tarkastus 1983, Jyri Saukkonen Tarkastus 1990, Päivi Luppi
Aikaisemmat löydöt:	KM 22226, kvartsi-iskos

Kuvaus: Kvartsi-iskoksen löytöpaikka on Hämeenlinnan keskustasta n. 3 km itäkoilliseen, Katumajärven itärannalla, Myllyjoesta n. 170 m itään. Vuoden 2005 inventoinnissa pintapoisuudella löytöpaikan pohjoispuolella, maantien ja myllyjoen välissä oleva peltoalue. Pellon tien puoleisesta reunasta löytyi muutamia epämääräisiä kvartsin kappaleita, mutta ne eivät vaikuttaneet ihmisen aikaansaamilta iskoksilta. Itse löytöpaikalla on nykyisin golf-kenttä.

3.2. Hämeenlinna Paavola

Laji:	irtolöytöpaikka
Ajoitus:	kivikautinen
Rauhoitusluokka:	ei määritelty
Yhtenäiskoordinaatit:	p= 6 767 935, i= 3 366 201, z= 87,5 m mpy (Paavolan päärakennuksen paikan koordinaatit)
Peruskartta:	2131 09 Hämeenlinna
Aikaisemmat tutkimukset:	Tarkastus 1984, Jyri Saukkonen

Aikaisemmat löydöt: KM 3289:1, tasataltta

Kuvaus: Tasataltan tarkkaa löytöpaikkaa ei tiedetä, mutta se on saatu Mäskälän kylän Paavolan talosta. Paavolan päärakennus on purettu, mutta talo on sijainnut Katumajärven itärannalla, Paavolankulma – nimisellä alueella. Entisen Paavolan talon paikka selvisi v. 1984 inventoinnissa (ks. Saukkonen 1984). Löytöpaikka on nykyisin golfkentän ympäröimä. Noin 450 tasataltan löytöpaikasta pohjoiseen, golfkentän keskelle jääneillä kumpareilla sijaitsee Niemi- eli Kärkipellon rautakautinen muinaisjäännösalue, joka käsittää kuppikiven sekä 4 röykkiötä. Löytöpaikan ympäristössä mahdollisesti ollut kivikautinen asuinpaikka on todennäköisesti tuhoutunut golf-kentän rakentamisen myötä.

3.3. Hämeenlinna Huhkojan eli Uhkojan lähde

Laji: kiinteä muinaisjäännös
Tyyppi: kultti- ja tarinapaikat **Tarkenne:** uhrilähteet
Ajoitus: historiallinen
Rauhoitusluokka: III
Yhtenäiskoordinaatit: p= 6 768 532, i= 3 367 135, z= 97,5 m mpy
Peruskartta: 2131 09 Hämeenlinna
Aikaisemmat tutkimukset: Inventointi 1939, Esko Sarasmo

Kuvaus: Lähde on sijainnut Hämeenlinna keskustasta n. 4,5 km itäkoilliseen, Katumajärven itäpuolella, Kettukallio –nimisestä kalliopaljastumasta n. 100 m pohjoiseen. Perimätiedon mukaisen uhrilähteen koko oli v. 1939 1 m x 2,5 m, ja siinä kerrottiin olevan aarekattilan. Lähteen paikkaa selvitettiin v. 1984 inventoinnin yhteydessä uudelleen, mutta kohdetta ei tuolloin tarkastettu. Lähteen paikan peruskartalta osoittaneet Kustaa ja Huugo Aho epäilivät lähteen jo kuivuneen. (Saukkonen 1984.)

Alue on kostea kuusimetsää uudehkojen omakotitalojen ja peltoalueen etelä- ja kaakkoispuolella. Kettukallion pohjoisrinteessä on useita kosteita syvänteitä, joista joihinkin on kasattu sekalaista romua. Koordinaattien osoittamasta paikasta tai sen lähiympäristöstä ei löytynyt lähdeä.

3.4. Hämeenlinna Hätilä (Hätilä)

Laji: kiinteä muinaisjäännös
Tyyppi: asuinpaikat **Tarkenne:** kylänpaikat
Ajoitus: historiallinen
Rauhoitusluokka: III
Yhtenäiskoordinaatit: p= 6 763 247, i= 3 367 894, z= n. 90 m mpy
Peruskartta: 2131 12 Harviala
Historialliset kartat: Kuninkaan kartasto 189
Aikaisemmat tutkimukset: -

Kuvaus: Katumajärven eteläosan ja Vanajaveden Miemalanselän välisen kannaksen eteläosassa, peltojen ympäröimällä pitkänomaisella hiekkamoreenikumpareella on sijainnut Hätilän vanha kylätontti. Hätilän kylä Vanajan pitäjässä mainitaan jo v. 1381 (FMU 1125). Vanhimmassa maakirjassa v. 1539 kylään on merkitty yhdeksän taloa; taloluku on pysynyt samana ainakin v. 1713 asti (SAY). Kylä on merkitty vielä Kuninkaan kartastoon (1776–1805), mutta on autioitunut sittemmin, viimeistään 1900-luvun alussa.

Kylänpaikalle oli tarkastushetkellä nousemassa uusi omakotitaloalue. Tähän liittyen maata oli siirretty ja kaivettu kumpareen laella. Kylätontin länsireunassa oli hiekanoton aiheuttamia massiivisia kaivantoja. Alueen etelä- ja kaakkoisreunoilla oli sekametsää ja tiheää pensaikkoa kasvavia alueita, joita käytiin läpi, vaikka havaintomahdollisuudet olivatkin olemattomat. Hiekanotto ja rakennustoiminta ovat todennäköisesti tuhonneet suurimman osan vanhemman asutuksen jäännöksistä, mutta on mahdollista että keskiaikaisia kulttuurikerroksia on paikoin säilynyt pienialaisesti.



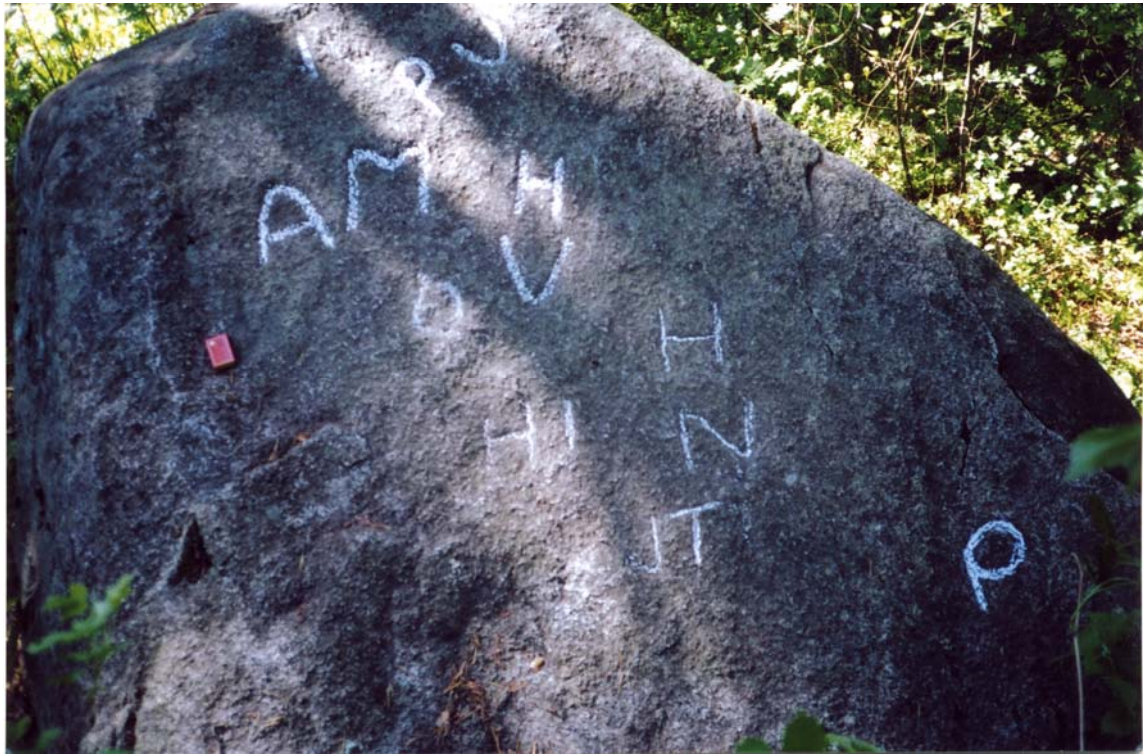
Hättilän kylä merkittynä Kuninkaan kartastoon
(Alanen & Kepsu 1989:189).

3.4. Hämeenlinna Puistonmäki Mäyräntie

Laji:	tentatiivi	Tarkenne:	hakkaukset
Tyyppi:	kivirakenteet		
Ajoitus:	historiallinen		
Rauhoitusluokka:	ei määritelty		
Yhtenäiskoordinaatit:	p= 6 769 708, i= 3 361 433, z= n. 95 m mpy		
Peruskartta:	2131 09 Hämeenlinna		
Aikaisemmat tutkimukset:	-		

Kuvaus: Hämeenlinnan keskustasta n. 2,5 km luoteeseen Puistonmäen ja Ojoisten kaupunginosan rajamailla, Mäyräntien päästä etelään lähtevän pienen polun itäpuolella, pusikkoisessa lehtimetsässä on suuri maakivi, jossa on hakkauksia.

Kivestä Museovirastolle ilmoitti paikallinen Sinikka Nousiainen. Kiveen on hakattu ainakin 14 isoa kirjainta, joista muodostuu neljä paria, loput kirjaimista ovat yksittäisiä tai päällekkäin. Hakkaukset ovat matalia, ja vaikuttavat suhteellisen nuorilta puumerkeiltä.



Puistonmäki Mäyräntie, hakkauksia kivessä. Kuva, Sinikka Nousiainen 2004.

4. Yhteenveto

Museoviraston rakennushistorian osasto suoritti 27.–28.6.2003 arkeologisen inventoinnin Hämeenlinnan Katumajärven itäpuolen osayleiskaava-alueella. Maastossa tarkastettiin kolme kivistä irtolöytöpaikkaa sekä yksi historiallisen ajan kyläpaikka, jotka osoittautuivat kokonaan tai osittain tuhoutuneiksi. Lisäksi tarkastettiin yleisöilmoituksen perusteella Hämeenlinnan Puistonmäen kaupunginosassa sijaitseva kivi, jossa on hakkauksia. Kenttätutkimuksissa ei havaittu uusia kiinteitä muinaisjäännöksiä osayleiskaava-alueella.

Helsingissä 14.10.2005

Johanna Enqvist, FM

Lähteet

Painamattomat lähteet

Saukkonen, Jyri 1984: Hämeenlinnan inventointi. Inventointikertomus Museoviraston arkeologian osaston topografisessa arkistossa.

SAY= Suomen asutuksen yleisluettelo Kansallisarkistossa. Tässä raportissa viitataan sähköiseen versioon internet-osoitteessa: <http://digi.narc.fi/digi/>

Painetut lähteet ja kirjallisuus

Alanen, Timo & Kepsu, Saulo 1989: *Kuninkaan kartasto Suomesta 1776–1805. Suomalaisen Kirjallisuuden Seuran Toimituksia* 505. Tampere.

Anttila, Olavi 1991: *Kartanosta kunnaksi. Jokioisten historia.* Forssa.

FMU = Finlands Medeltidsurkunder . Tässä raportissa viitataan sähköiseen versioon internet-osoitteessa: <http://www.sls.fi/fmu/>. (Painettuna: Hausen, Reinhold 1910-1935: *Finlands medeltidsurkunder* I-VIII. Helsinki.)

Jokipii, Mauno 2000: Hämeen ristiretki. *Hämeen käräjät* I (toim. Peltovirta, Jukka). Hämeen ristiretki 750 vuotta 1999. Hämeenlinna.

Jutikkala, Eino 2000: Häme ristiretken jälkeen. *Hämeen käräjät* I (toim. Peltovirta, Jukka). Hämeen ristiretki 750 vuotta 1999. Hämeenlinna.

Orrman, Eljas 2003: Suomen keskiajan asutus. *Suomen maatalouden historia* 1. Perinteisen maatalouden aika. Esihistoriasta 1870-luvulle. Jyväskylä.

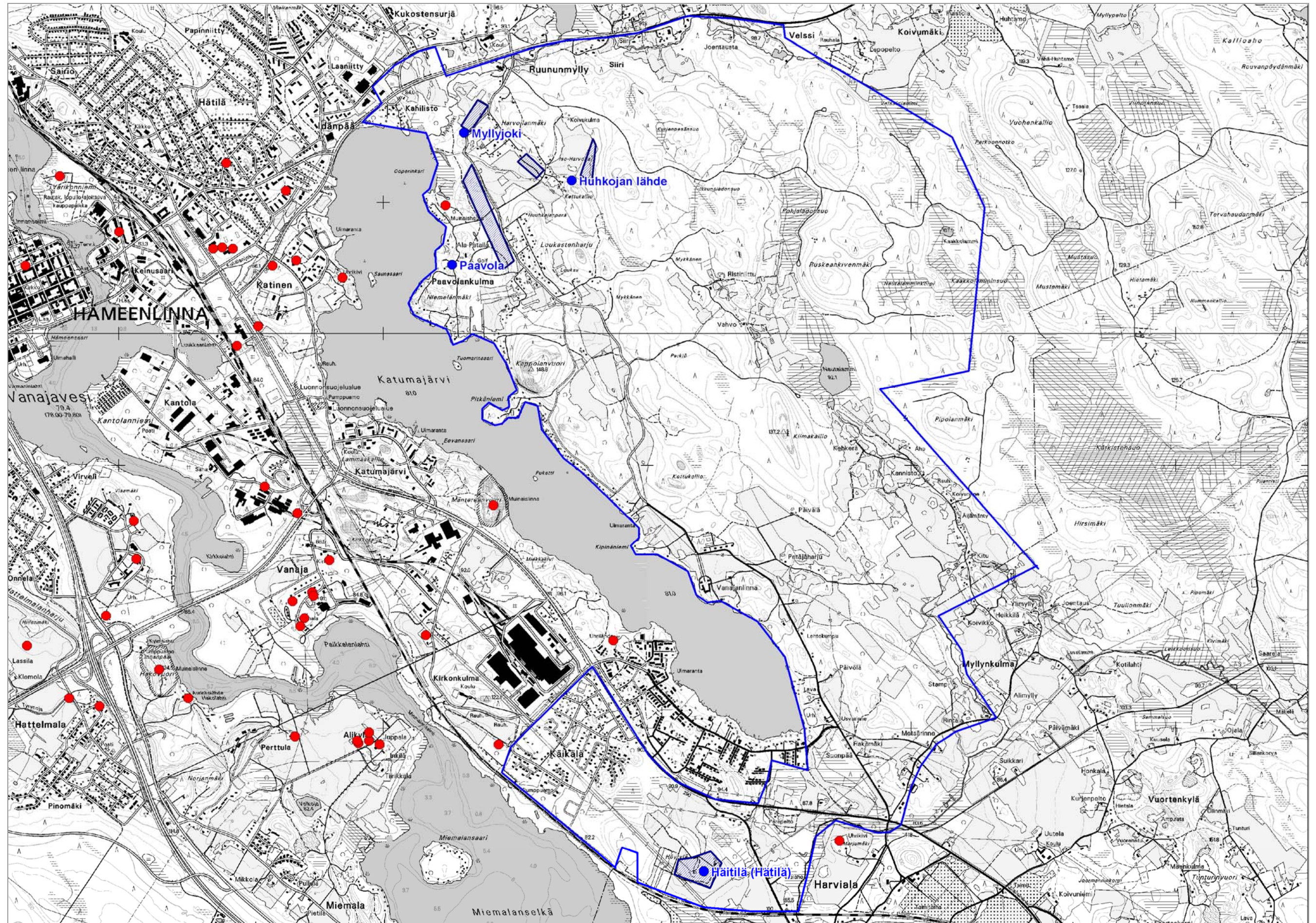
Salo, Unto 2000: Suomi ja Häme, Häme ja Satakunta (Häme ennen Hämeen ristiretkeä). *Hämeen käräjät* I (toim. Peltovirta, Jukka). Hämeen ristiretki 750 vuotta 1999. Hämeenlinna.

Liitteet

Karttaluettelo

Kartta 1. Yleiskartta, johon on merkitty kaava-alueen rajaus, tarkastetut alueet ja kohteet sekä ympäristön tunnetut kiinteät muinaisjäännökset. Mk 1:30 000.

Kartta 2. Hämeenlinna Puistonmäki Mäyräntie. Mk 1:10 000.



Kartta 1. Katumajärven itäpuolisen osayleiskaavan alue, tarkastetut kohteet ja alueet sinisellä sekä tunnetut kiinteät muinaisjännökset punaisella. Mk 1: 30 000, Pk 2131 09, 2131 12 (PerusCD 2004/Museovirasto).

Hämeenlinnan Katumajärven itäpuolisen osyleiskaava-alueen inventointi 2005

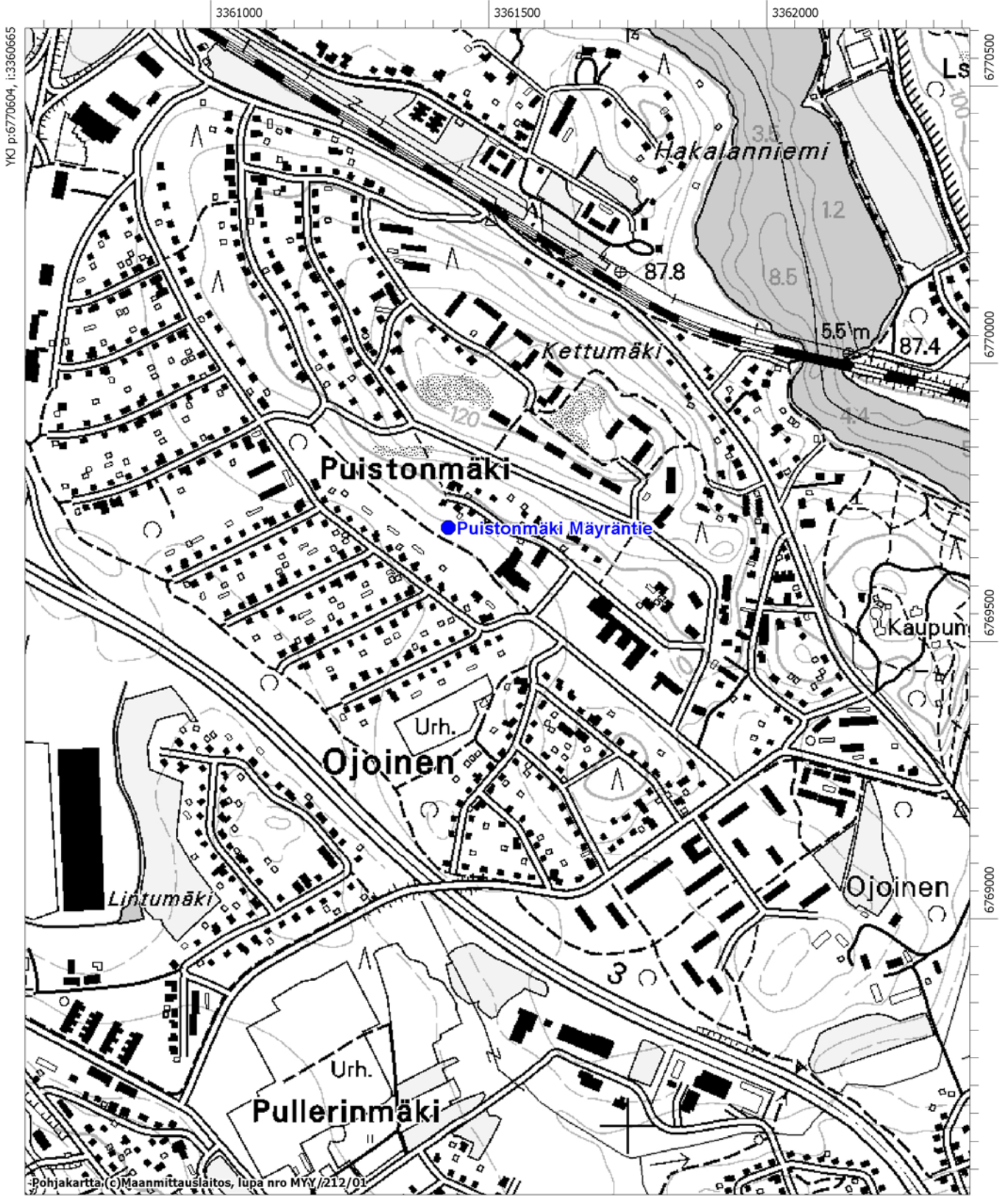
Hämeenlinna Puistonmäki Mäyräntie

p= 6 769 708

i= 3 361 433

z= n. 95 m mpy

Pk 2131 09 Hämeenlinna



Pohjakartta: (c)Maanmittauslaitos, lupa nro MYY /212/01

MK 1:10000

YKJ p:6768503, i:3362366