

ARKEOLOGISEN KULTTUURIPERINNÖN TÄYDENTÄVÄT SELVITYKSET HÄMEESSÄ 2005–2006

Historiallisen ajan kiinteiden muinaisjäännösten inventointi

Forssassa 14.–15.9. 2005

FM Johanna Enqvist



Museovirasto, rakennushistorian osasto

Arkisto- ja rekisteritiedot

Kunta: Forssa

Tutkimuksen laatu: inventointi

Kohteen laji: kiinteä muinaisjäännös

Kohteen ajoitus: historiallinen

Peruskartat: 2113 04, 2113 05, 2113 06, 2113 07, 2113 08, 2113 09

Projekti: Kanta-Hämeen lounaisten kuntien arkeologiset selvitykset 2005–2006/(Arkeologisen kulttuuriperinnön täydentävät selvitykset Hämeessä –hanke)

Tutkimuslaitos: Museovirasto, rakennushistorian osasto (MV/RHO)

Tutkija: FM Johanna Enqvist

Kenttätyöaika: 14.–15.9.2005 (projekti kokonaisuudessaan 6.–23.9.2005)

Tutkimuskustannukset: 10 000 € (hist. ajan inventoinnin osuus koko projektin kustannuksista)

Tutkimusten kustantaja: Hämeen liitto sekä Jokioisten, Humppilan, Forssan, Tammelan ja Rengon kunnat

Löydöt: KM 2006022

Diapositiivit: 125638:1–7

Mustavalkonegatiivit: 125639: 1–5

Kaivauskertomuksen sivumäärä: 27 s. + Liitteet

Liitteet: Diapositiiviluettelo, Mustavalkonegatiiviluettelo, Karttaluettelo, Kartat

Alkuperäisen inventointikertomuksen säilytyspaikka: Museovirasto, rakennushistorian osaston arkisto, Helsinki.

Tiivistelmä

Museoviraston rakennushistorian osasto suoritti 6.–23.9.2005 historiallisen ajan kiinteiden muinaisjäännösten arkeologisen inventoinnin lounaisessa Kanta-Hämeessä: Jokioisten, Humppilan, Tammelan ja Rengon kuntien sekä Forssan kaupungin alueilla. Tutkimus tehtiin osana Hämeen liiton organisoimaa "Arkeologisen kulttuuriperinnön täydentävät selvitykset Hämeessä" –hanketta. Historiallisen ajan inventoinnin tutkimuskustannuksista (10 000 €) vastasivat Hämeen liitto sekä em. kunnat. Kenttätutkimuksista esi- ja jälkitöineen vastasi Museoviraston tutkija FM Johanna Enqvist.

Inventoinnissa keskityttiin paikantamaan ja tarkastamaan keskiaikaisia kylänpaikkoja, joita tutkimusalueella on yhteensä 63. Tämän lisäksi käytiin läpi myös Kuninkaan kartastoon merkittyjä myllyn- ja torpanpaikkoja, joita tutkimusalueella on yhteensä n. 90. Muutamia kohteita tarkastettiin myös paikallisten informanttien ilmoitusten perusteella. Tutkimuksen tuloksena syntynyt aineisto käsittää kiinteiksi muinaisjäännöksiksi määriteltyjen kohteiden lisäksi myös lisätutkimusta vaativia potentiaalisia muinaisjäännöskohteita tai alueita, joita ei ehditty tarkistaa maastossa tai joiden merkitystä ei pelkän maastotarkastuksen perusteella voida arvioida.

Forssassa tarkastetut kahdeksan vanhaa kylätonttia ovat jääneet suurimmaksi osaksi Forssan nykyisen kaupunkikeskuksen alle. Torpanpaikkoja käytiin läpi yhteensä kuusitoista. Maastotarkastuksen yhteydessä tehtyjen havaintojen perusteella ainoastaan kaksi kohdetta luokiteltiin rauhoitusluokkaan II kuuluviksi kiinteiksi muinaisjäännöksiksi.

Sisällysluettelo

Arkisto- ja rekisteritiedot	2
Tiivistelmä.....	3
Sisällysluettelo	4
1. Johdanto.....	5
2. Hämeen historiaa	5
3.1. Elämää maaseudun kylissä.....	7
4. Forssan historiaa	9
4.1. Forssan kylät.....	9
5. Kohdeluettelo.....	11
5.1. Kylänpaikat.....	13
5.1.1. Forssa Haudankorva (Haudankorva).....	14
5.1.2. Forssa Järvenpää (Jerffuenpä).....	14
5.1.3. Forssa Kalsu (Kalsu).....	15
5.1.4. Forssa Kuhala (Kuhala)	15
5.1.5. Forssa Kuusto (Kusto).....	16
5.1.6. Forssa Linikkala (Lindickala)	18
5.1.7. Forssa Lunttila (Lunttila).....	19
5.1.8. Forssa Matku (Matku).....	20
5.1.9. Forssa Talsola (Talisola)	21
5.1.10. Forssa Vieremä (Weremae/lärymä).....	22
5.1.11. Forssa Vuoltu (Vuolle)	23
5.2. Myllyn- ja torpanpaikat.....	24
5.2.1. Forssa Raitoo Niittymäki.....	24
5.2.3. Torpat 1–17	24
6. Yhteenveto	25
Lähteet.....	26
Arkistolähteet.....	26
Painamattomat lähteet.....	26
Painetut lähteet ja kirjallisuus	26
Internet-lähteet	27
Liitteet.....	28
Liite 1/Diapositiiviluettelo	28
Liite 2/Mustavalkonegatiiviluettelo	29
Liite 3/Karttaluettelo	30
Kartat	31

1. Johdanto

Museoviraston rakennushistorian osasto teki 7.–23.9.2005 historiallisen ajan kiinteiden muinaisjäännösten arkeologisen inventoinnin lounaisessa Kanta-Hämeessä: Jokioisten, Humppilan, Tammelan ja Rengon kuntien sekä Forssan kaupungin alueilla. Tutkimus liittyi Hämeen liiton organisoimaan kolmevuotiseen "Arkeologisen kulttuuriperinnön täydentävät selvitykset Hämeessä" –hankkeeseen, johon kuuluu myös Museoviraston arkeologian osaston suorittama esihistoriallisen ajan muinaisjäännösten inventointi v. 2005–2006. Esihistoriallisen ajan muinaisjäännösten inventoinnin suoritti Museoviraston tutkija FL Petro Pesonen (Pesonen 2005). Historiallisen ajan inventoinnin tutkimuskustannuksista (10 000 €) vastasivat Hämeen liitto sekä em. kunnat. Kenttätutkimuksista esi- ja jälkitöineen vastasi Museoviraston tutkija FM Johanna Enqvist. Inventointiin liittyneitä esitöitä tehtiin kokonaisuudessaan kahden viikon ajan elokuussa 2005 ja jälkitöitä kuukauden ajan loka-marraskuussa 2005. Kenttätutkimuksia suoritettiin Forssassa kahden päivän ajan 14.–15.9.2005.

Inventoinnissa keskityttiin paikantamaan ja tarkastamaan keskiaikaista perua olevia kylänpaikkoja, joita nykyisen Forssan alueella tämän tutkimuksen perusteella on kahdeksan. Nämä vanhimmat kylätontit ovat jääneet Forssan kaupunkikeskuksen alle. Maastotarkastuksen yhteydessä arvioitiin kylätontin säilyneisyyttä ja etsittiin nykyistä vanhempiin asutuserrostumiin liittyviä konkreettisia löytöjä ja rakenteita. Tämän lisäksi käytiin läpi myös Kuninkaan kartastoon (Alanen & Kepsu 1989) merkittjä torpanpaikkoja, joita Forssassa on yhteensä kuusitoista.

2. Hämeen historiaa

Hämeen lounainen kulma muodostaa sekä luonnonoloiltaan että historialtaan omaleimaisen kokonaisuuden. Alue on ylänköä, jonka koko länsi- ja lounaisosa on laajaa joen ympärille muodostunutta peltosavitasankoa. Ylänköä halkovat muutamat harjujaksoja kuten Tammelan ja Rengon harjut, ja alueen eteläosaa hallitsee suuri suoalue, Torronsuo. (Rapola 1908:301.)

Hämeen rautakautinen asutus ulottui nykykäsityksen mukaan kaarevana vyöhykkeenä nykyisestä Lopen pitäjältä Hattulan kautta Tuulokseen ja Lempäälään asti muodostaen keskittymiä mm. Vanajaveden rannoille. Tämän kiinteiden muinaisjäännösten levinnän perusteella rekonstruoidun, rautakaudella asutetun seudun lounais- ja länsipuolelle jää Lounais-Hämeen laaja alue, jolle pysyvemmän asutuksen katsotaan muodostuneen vasta esihistoriallisen ajan päätyttyä, 1200- ja 1300-luvuilla jKr. (Anttila 1991:11; Orrman 2003a:75.)

Hämettä koskevia historiallisia asiakirjalähteitä tunnetaan ennen 1300-luvun puoliväliä vain muutamia. Rautakauden lopulle ja mahdollisesti myös keskiajalle ajoittuvat muinaislinnat sekä hopeakätköt viittaavat joidenkin varhaiskeskiaikaisten lähteiden ohella siihen, että Hämeen alueelle suuntautui vihamielisiä pyrkimyksiä ja ilmeisesti myös konkreettisia hyökkäyksiä usealtakin suunnalta. Tällaisia kronikoissa mainittuja sotaretkiä tekivät ainakin tanskalaiset v. 1191, novgorodilaiset v. 1042 (FMU 12), karjalaiset v. 1143 (FMU 16). Tunnetuin Hämeeseen kohdistuneista retkistä lienee Birger-jaarlin ns. toinen ristiretki 1200-luvun puolivälissä (FMU 97), jonka ajankohdan katsotaan Hämeessä myös viitoittavan esihistoriallisen ja historiallisen ajan taitetta. (Jokipii 2000:248, 258–262; Jutikkala 2000:280; Salo 2000:168–69.)

Niissä osissa Suomea, joissa keskiajan alkaessa oli kiinteää asutusta, oli maatalous eli viljanviljely ja karjanhoito tärkein elinkeino. Hämeessä viljaa kasvatettiin jo rautakauden lopulla pelloissa, mutta peltoviljelyn tuottamaa satoa täydennettiin edelleen myös kaskiviljelyn avulla. Varhaiskeskiaikaista elämänmuotoa Hämeessä onkin luonnehdittu "pelto-kaskikulttuuriksi". (Orrman 2003a:67–68.)

Edellytykset maatalouden harjoittamiselle riippuivat suuresti ympäristötekijöistä, mutta myös käytössä olleesta teknologiasta ja menetelmistä. Hämeen lounais- ja eteläosien hienojakoiset maalajit olivat runsasravinteisia, mutta työläästi muokattavia lustosavia. Pohjoisempana ja idempänä esiintyvät, järvien rantavyöhykkeille, esimerkiksi Vanajaveden reitin ympärille keskittyvät hiesu- ja hietasavet ovat vähemmän viljavia, mutta niitä on helpompi muokata alkeellisin välinein kuin jäykkiä lustosavia. Nämä tekijät ovat epäilemättä olleet erittäin merkityksellisiä asutuksen leviämisen ja sijoittumisen kannalta. Lounaisen Hämeen asuttamisen 1200–1300-luvulla on katsottu liittyvän aikaisempia auratyyppisiä tehokkaamman peltohankoauran leviämiseen. (Orrman 2003a:70,96.)

Hämeestä hallinnollisena ja järjestäytyneenä kokonaisuutena voidaan puhua vasta linnaläänijaon vakiinnuttua Suomessa 1280-luvulla. Tämänkin jälkeen Häme kuului Hämeenlinnan linnaläänin asemasta ajoittain Turun linnanisännän alaisuuteen. Hallintoraja Hämeen ja Satakunnan välille on syntynyt jo 1300-luvun alussa, ja itäraja vakiintui 1400-luvun puolivälissä. Linnaläänit eivät olleet pelkästään Ruotsin ylivallan ylhäältä päin ohjailmia, vaan niitä vastaavilla maakunnilla oli myös jonkinlaista itsehallintoa. 1300-luvun puolivälistä tunnetaan Hämeestä jo maakuntatuomareita. 1400-luvulla oikeutta jakoivat tuomarien johtamat kihlakunnat. (Jutikkala 2000:281–82.) Lounainen Häme on hallinnollisesti ollut jakautuneena Loimaan (Loimon), Portaan, Rengon ja Saarioisten hallintopitäjiin. Portaan pitäjä vastaa nykyistä Tammelaa, Jokioista ja Someroa. Nykyiset Forssa ja Humpkala kuuluivat Saarioisten pitäjään. (Aaltonen 1953:49; Rapola 1908:303; SAY.)

Olennainen osa veroista maksettiin turkiksina, joten metsästys oli maanviljelyn ohella tärkeä elinkeino. Hämeen metsästäjille tärkeitä turkiskaupan jakelukeskuksia ovat olleet Halikonlahti ja erityisesti Turku, jonne matkattiin Hämeen härkätietä pitkin. Kotimatalla kuljetettiin ostotavaroina metallia, suolaa, kankaita ja koruja. (Jutikkala 2000:282–83.)

1500-luvun asiakirjalähteiden, paikannimistön ja historiallisten karttojen perusteella Lounais-Hämettä on pidetty Keski-Hämeen pitäjien erämaa- ja nautinta-alueena. Etelässä Lounais-Häme rajoittui varsinaissuomalaisen nautintamaihin. Seutu on ollutkin maantieteellisesti, asutuksellisesti ja taloudellisesti kolmen maakunnan, Hämeen, Varsinais-Suomen ja Satakunnan, risteysaluetta. (Anttila 1991:11,13–14.)

3.1. Elämää maaseudun kylissä

	Kylä + yksinäistaloja	Kuninkaan- kartanoita	Sätereitä
Varsinais- Suomi	2183	12	106 (56)
Ahvenanmaa	229	3	2 (2)
Satakunta	1017	4	11 (8)
Häme	1150	6	15 (10)
Länsi- Uusimaa	751	4	26 (11)
Itä-Uusimaa	280	3	52 (15)
Karjala	734	8	21 (2)
Savo	687	8	-
Pohjanmaa	484	2	-
<i>Yhteensä</i>	<i>7515</i>	<i>50</i>	<i>233 (104)</i>

SUOMEN ASUTUS 1560-LUVULLA / KARTASTO
(suluissa olevat säterit muodostavat eri kylän)

Läntisen peltoviljelyalueen asutusmuodoksi vakiintui kyläasutus, jossa kylän tonttialueella sijainneita talojen talouskeskuksia ympäröivät sarka- tai lohkojaossa olleet rintapellot. Kylät sijaitsivat lounaisten ja eteläisten maakuntien peltoviljelyalueella yleensä viljelyyn kelpaamattomilla, peltojen ja niittyjen ympäröimillä moreenikumpareilla, selänteiden päivänpuoleisilla rinteillä tai tuulensuojaisilla terasseilla metsän ja pellon reunassa. Kylän talot saattoivat sijaita joko yhtenä keskittymänä tai hajallaan kahdella tai useammalla tonttialueella. Monissa kylissä tonttimaan paikka on myös saattanut vaihdella ajan saatossa. Suomen lounaisissa maakunnissa kylien taloluku oli 1500-luvulla vähäinen; Varsinais-Suomen kylissä oli keskimäärin kolme taloa ja Hämeessä viisi tai kuusi. Suurimmat kylät sijaitsivat Kaakkois-Hämeessä ja Itä-Uudellamaalla, ja näissä taloluku saattoi nousta toiselle kymmenelle. Länsisuomalaisissa ryhmäkylissä talojen tontit rajautuivat toisiinsa, joten kylissä oli yhtenäinen tonttialue. (Orrman 2003b:115,117.)

Kyliä koti- eli rintapellot sijaitsivat kylätontin ympärillä ja kullakin talolla oli oma aidattu peltokappaleensa. Tästä muinais- eli lohkojaosta siirryttiin keskiajan kuluessa ns. sarkajakoon, jossa kylän rintapellot aidattiin kahdeksi vuorovuosina viljeltäväksi vainioksi. Kukin talo viljeli suurta määrää pitkiä ja kapeita sarkoja. Hämeessä sarkajako on ollut käytössä viimeistään 1400-luvulla. (Jutikkala 2003:239–245; Orrman 2003a:89,94.)

Tyypillinen hämäläinen ryhmäkylä oli "sekava rykelmä rakennuksia" ahtaasti lähes toisiinsa kiinni rakennettuina (Saarenheimo 2003:361). Talonpoikainen talonrakennus perustui jo rautakauden lopulla käytettyyn hirsi- eli lamasalvostekniikkaan. Taloihin kuului useita rakennuksia, kun tiettyjä tarkoituksia varten rakennettiin yksi tai useampia rakennuksia. Talonpoikaistaloissa asuttiin

savupirteissä tai savutuovissa ja tärkeimmät talousrakennukset olivat navetta, talli, ruoka- ja vaateaitat, sauna ja riihi. Savupirtin lämmönlähteenä oli sisäänlämpiävä kiuasuuni ja savutuovassa muurattu sisäänlämpiävä uuni. Ulospäin lämpiävät, savuhormilliset uunit tulivat talonpoikaistaloissa käyttöön vähitellen myöhäiskeskiajalla. Parituvat alkoivat yleistyä maaseudulla uuden ajan alussa. Rakennukset oli yleensä sijoitettu yhden tai kahden umpipihan ympärille. Riihet, pajat ja saunat sijaitsivat palovaaran vuoksi tavallisesti tontin ulkopuolella. (Orman 2003b:117–118.)

Lounais-Hämeen rintakylissä on 1700-luvun loppuun mennessä lakattu asumasta savu- eli "sauhupirteissä", mutta syrjäisemmillä seuduilla näissä vanhakantaisissa asumuksissa saatettiin elää vielä 1800-luvun lopulla. Tammelan Hykkilän kylässä asui vanhus savupirtissään vielä v. 1930. Torppien ja mäkitupien asumismuotona savupirtti säilyi niin ikään pitkään. Erään tilaston mukaan Tammelassa ja sen kappeleissa Jokioisilla, Humppilassa ja Perttulassa oli 1820-luvulla vielä yhteensä 1032 savupirttiä eli 69,3 % kaikista asumuksista. Seuraavina vuosikymmeninä kiuaspirttien määrä väheni kuitenkin radikaalisti, ja 1850-luvulta lähtien savupirtti näyttää jääneen vain kaikkein köyhimpien asumismuodoksi. (Aaltonen 1953:105–117.)

Lounais-Hämeen viimeisiä savupirtejä koskevat kuvaukset ja muistitieto kertovat niiden rakenteesta ja sisustuksesta seuraavaa:

"Ne ovat olleet köyhän kansan peräti vaatimattomia majoja, joissa on vietetty alkeellista elämää. Useissa niistä ei ollut edes porstuaa, vaan pirttiin mentiin suoraan ulkoa, matalasta, n. metrin korkuisesta ovesta, jonka kynnyks oli tavallista ylempänä, jopa 80 sm:n korkeudella maasta. Tavallisesti oli oven eteen kuitenkin muodostettu alkeellinen porstuasuoja, pistos, vinoittain pystyyn räystään varaan nostetuista riu`uista tai laudoista taikka jossakin jopa halkaistuista palkeista. Eteispistoksen suojassa oli usein avoin tulisija latuskaisista kivistä; kattokoukusta riippui pata, eikä silloin tarvinnut mennä ulos keittämään. Mutta tavallisesti oli kiuaspirttien keitinpaikka, "keitinvärkit", ulkona, erityisessä kodassa. Tämä saattoi tosiaan joskus olla alkuperäisen kodan muotoinen: riu`ut asetettu kartiomaiseen kehään toisiaan vastaan. Toisinaan tuollainen keitinkota sijaitsi aivan pirtin ovea vastapäätä, ja kun se oli pirtin tasakerran korkuinenkin, se muodosti kuin toisen huoneen. Missä oli erikseen sauna, saatettiin sen pesässä leipoa, samoin kuin pirtin kiukaassa, jos se oli kyllin tilava ja arinaltaan tasainen. Pirtin kiukaan hiilustalle tai pannunjalkojen päälle voitiin myös nostaa pata. Pirtinkiuas oli melkein aina luonnonkivistä, mutta sen kaaret ja arina useimmiten tiillistä. Joissakin pirteissä, kuten Mäenpään pirtissä Rengossa, on kuitenkin koko kiuas tiillistä. Kiuas oli tavallisesti vasemmassa ovinurkassa, mutta joskus peränurkassa. Multapenkit kulkivat sisällä pitkin seinänvieriä. Oli kiuaspirtejä, joissa ei ollut lainkaan puupermantoa. Eräs Riihivalkaman riihipirtti oli rakennettu tasaisen kallion päälle, joka muodosti erinomaisen hyvän permannon varsinkin puinnin aikana. Raitoon Rajulan pirtissä oli kokonaan maapermanto, ja Aholan pirtin takaosassa oli palkit, ovensuupuolella sensijaan pelkkä tanner." (Aaltonen 1953:110–112.)

Merkittävään maataloudelliseen reformiin johtanut Isojakoasetus annettiin vuonna 1757. Sen tarkoituksena oli yhdistää talojen siellä täällä kylän mailla sijaitsevat kapeat peltosarat yhtenäisemmiksi alueiksi viljelyn tehostamiseksi. Jakaminen aloitettiin Pohjanmaalta ja suoritettiin vaiheittain maan eri osissa. Vuoteen 1808 mennessä oli valtaosa tiluksista Uudenmaan, Turun ja Porin sekä Hämeen lääneissä jaettu. Lapin osalta isojako saatettiin päätökseen vasta 1930-luvulla. Vuoden 1775 asetuksessa määrättiin myös ahtaiden kylärykelmien hajottamisesta ulosmuutoin, mutta muuttoa yleensä vastustettiin eikä niitä pantu Kaakkois-Hämeen ja Itä-Uudenmaan suuria ryhmäkyliä lukuun ottamatta merkittävässä määrin toimeen ennen kuin vuonna 1848 alkaneiden uusjakotoimitusten yhteydessä. (Saarenheimo 2003:350.)

Arvioitaessa isojaon vaikutuksia keskeiseksi kysymykseksi nousee se, johtiko jako vanhakantaisen kyläyhteisön hajoamiseen. Yleisesti ottaen voidaan todeta, että mitä yhtenäisemmiksi talojen tilukset saatiin, sitä enemmän kyläyhteisö hajosi. Hajanaisiksi jääneet tilukset ovat merkinä siitä, että kyläyhteisö jäi jaon jälkeen lähes entiselleen. Huonoimmin isojaon tavoitteet saavutettiin Varsinais-Suomessa ja Hämeessä. Hämeessä erottuvat erityisesti Vanajan Hämeen ja Lounais-Hämeen vanhat viljelyalueet, joissa pidettiin sitkeästi kiinni vanhasta viljelyjärjestyksestä. (Saarenheimo 2003:356–8.)

4. Forssan historiaa

Tammela ja Somero ovat Lounais-Hämeen vanhoja emäseurakuntia, joiden alueella on ollut kappeliseurakuntia: Perttulan kappeli nykyisellä Ypäjällä on syntynyt ilmeisesti jo keskiajalla, ja 1600-luvulla Tammelasta ovat eronneet Jokioinen ja Humppila; Forssan seurakunta on irronnut Tammelasta vasta 1900-luvulla. Kruununhallinnon aluejaossa Forssan kylät kuuluivat 1500-luvulla Portaana sekä Saarioisten hallintopitäjiin. Historiallisissa asiakirjalähteissä maininnat Forssan kylistä alkavat vasta 1500-luvun alusta, mutta varhaisimmat maininnat lähialueiden kylistä ovat jo 1300-luvun lopulta. Asutus vaikuttaakin vakiintuneen näillä alueilla viimeistään 1300-luvulla, ja on perusteltua olettaa, että ainakin osalla 1500-luvun alussa mainituista kylistä on keskiaikaiset juuret. (Alanen 2004:11–12.)

Forssan kaupungin synty ja kehitys liittyvät 1800-luvun puolivälissä Loimijoen varteen perustetunkehräämön myötä alkaneeseen teollistumiseen. Tehtaan perustaja A.W. Wahren rakennutti lisäksi asuntoja, sairaalan, kirjaston, kauppapuodin ja koulun. Forssa irrotettiin Tammelasta ja Forssan kauppala perustettiin v. 1923 ja v. 1964 Forssasta tuli kaupunki. Forssan kaupunkikeskus on levittäytynyt alueelle, jossa myös vanhimmat kylätontit ovat sijainneet. Forssaan liitettiin v. 1969 valtaosa entisestä Kojjärven kunnasta.

4.1. Forssan kylät

Keskiajalla syntyneitä kyliä:

Haudankorva

Järvenpää

Kuhala

Kuusto

Linikkala

Lunttila

Talsoila

Vieremä

Keskiajan jälkeen (1500–1800-luvulla) syntyneitä kyliä:

Ahoniitty

Haisio

Ilvesoja

Kalsu

Kojo

Kukkapää

Lempää

Mäenpää (Talsolan osakylä tai kantatalo)

Matku

- myös sotilasvirkatalo ja kartano 1600-luvulta lähtien

Raitoo

Rekirikko

Saviniemi

Vuolle/Vuoltu

Vuoden 1539 maakirjasta ilmenee kruununhallinnon käyttämä Lounais-Hämeen aluejako, joka on osaltaan vaikuttanut kylien ja asutuksen syntyyn ja sijoittumiseen. Kuten edellä mainittiin, Forssan kylät kuuluivat tuolloin Portaan ja Saarioisten hallintopitäjiin. Portaan hallintopitäjä oli jaettu edelleen neljänneskuntiin; Tammelan neljänneskuntaan kuuluivat nykyisen Tammelan kylien lisäksi myös Pyhäjärven ja Kaukjärven länsipuolella olleet nykyisen Forssan kaupungin alueella olleet kylät. (Alanen 2004:12.)

Tätä aiemmasta, mahdollisesti jo keskiajalle periytyvästä hallinnollisesta jaosta on säilynyt vain viitteitä. Portaan hallintopitäjän nimi oli 1500-luvun alkuun asti Loimo; nimenvaihdos liittyyneen hallintopitäjän keskuksen siirtymiseen Pyhäjärven (ent. *Loimojärvi*) pohjoisrannan kylistä idemmäs Tammelan Portaan kylään. Muutamissa säilyneissä lähteissä, kuten Loimon hallintopitäjän käräjillä v. 1506 langetetussa tuomiossa määrätään mm. Järvenpään ja Kuuston talolliset maksamaan veroa Kalvolaan "entiseen tapaan". Tämän vuoksi on katsottu, että ainakin mainitut kylät olisi aiemmin luettu Kalvolan hallintopitäjään. Loimon hallintopitäjän käräjillä vahvistettiin 1400-luvun puolivälissä Kalvolan ja Loimon pitäjien välisen rajan rajamerkeiksi mm. Salmistonkallio Loimijoen etelärannalla, Kojonjokeen laskeva Lylynoja ja Kojonjoessa oleva koski: Vuolteenvuolle. (Alanen 2004:13; Suvanto 1992:101,111.)

Loimon hallintopitäjä on ollut siis olemassa viimeistään 1450-luvun alussa. Erik Pommerilaisen v. 1413 veroluettelon mukaan Hämeen läänissä oli kahdeksan nimismieskuntaa, joista maksettiin veroa. Ilmeisesti nimismieskunta vastasi ainakin myöhemmin hallintopitäjää, mistä voidaan päätellä Hämeen hallintopitäjäjoon olevan peräisin jo 1400-luvun alusta. Loimon pitävä on mahdollisesti ollut yksi näistä hallintopitäjistä. (Alanen 2004:13–14.)

5. Kohdeluettelo

Inventoinnissa keskityttiin paikantamaan ja tarkastamaan jo keskiajalle periytyviä kylänpaikkoja, joita Forssan kaupungin alueella tämän tutkimuksen perusteella on 8 kpl. Käytössä oli Museoviraston rakennushistorian osastolla intendentti Johanna Forsiuksen digitoima MapInfo -tietokanta, johon on siirretty Kuninkaan kartastossa näkyvät kylän-, torpan- ja myllynpaikat. Kylätonttien sijaintia ja rakennetta tarkennettiin vanhempien maakirjakarttojen avulla, silloin kun sellainen oli saatavilla. Maastotarkastuksen yhteydessä arvioitiin kylätontin säilyneisyyttä ja etsittiin nykyistä vanhempiin asutuskerrostumiin liittyviä konkreettisia löytöjä ja rakenteita. Kaikki Forssan keskiaikaiset kylätontit todettiin kokonaan tai osittain rakennetuiksi. Tästä syystä maastossa tarkastettiin myös muutamia nuorempia, viimeistään 1500-luvulla käytössä olleita kylänpaikkoja.

Kylätonttien ohella käytiin läpi Kuninkaan kartastoon (Alanen & Kepsu 1989) merkittyjä torpanpaikkoja, joita Forssassa on kuusitoista. Lisäksi tarkastettiin Kanta-Hämeen perinnemaisemaselvityksessä mainittu myllynpaikka (Talvia 2000:36–37). Forssan alueelta ei tunnettu ennen syksyn 2005 inventointia historiallisen ajan kiinteitä muinaisjäännöksiä.



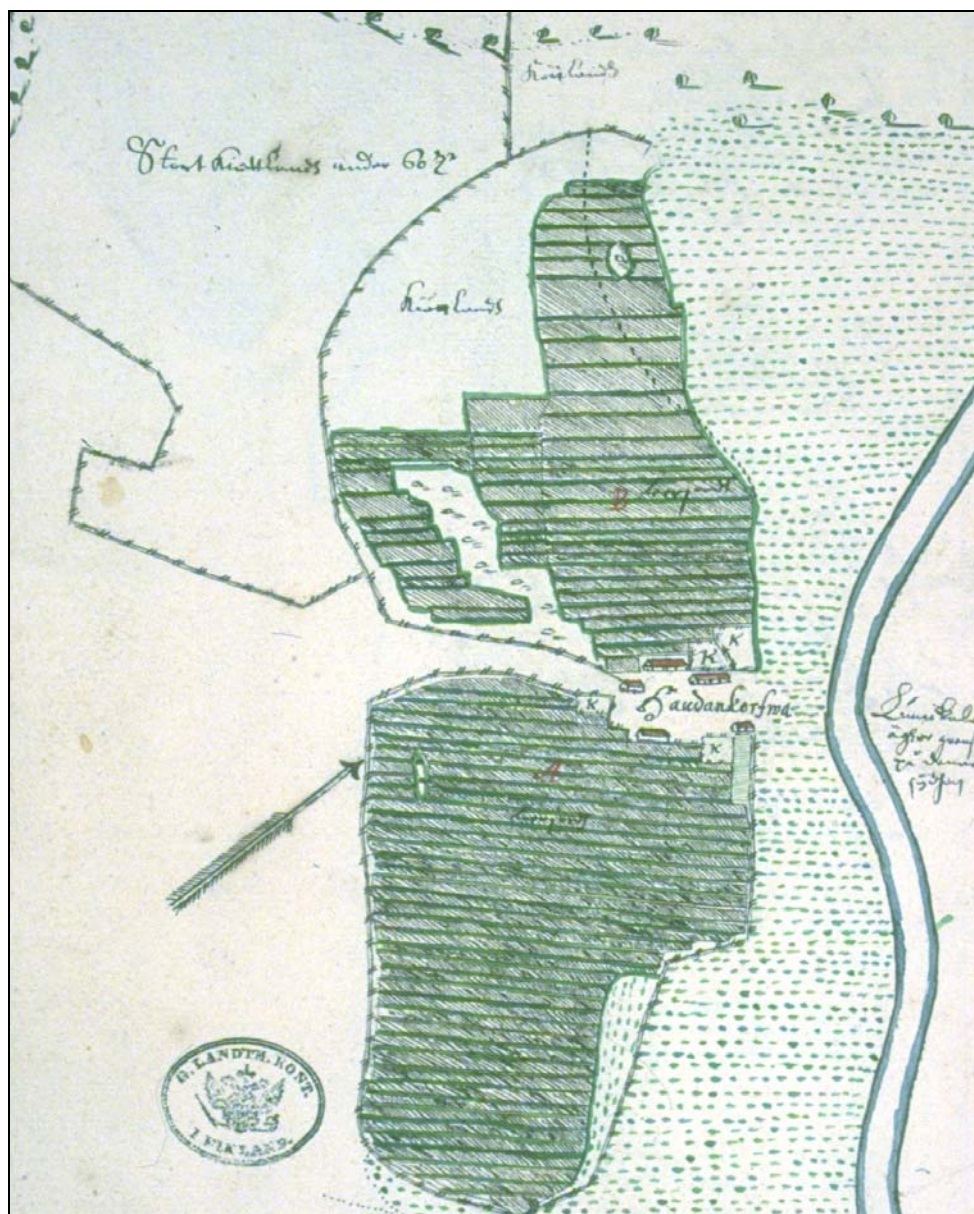
Kuva 1. Forssan Haudankorvan ja Linnikkalan kylät sekä torppa merkittyinä Kuninkaan kartastoon (Alanen & Kepsu 1989:152).



Kuva 2. Forssan Kalsun, Vierämän, Talsolan ja Järvenpään kylät sekä yksi torppa merkittyinä Kuninkaan kartastoon (Alanen & Kepsu 1989:169).

Seuraavassa kohdeluettelossa on esitelty kaikkien v. 2005 inventoinnissa tarkastettujen kohteiden tiedot. Kohteet on merkitty koko kunnan alueen kattaviin yleiskarttoihin (Kartat 1 ja 2) ja suojelukohteisiin liittyen on mukana myös erillinen karttaote, jossa on esitetty tarkempia rajauksia ja erilliskohteiden (ts. pienempien rakenteiden) sijainteja. Korostettakoon vielä, että kaikki tässä raportissa mainitut kohteet eivät siis ole suojeltuja historiallisen ajan kiinteitä muinaisjäännöksiä. Maastotarkastuksen yhteydessä tehtyjen havaintojen perusteella ainoastaan kaksi kohdetta luokiteltiin suojelutoimenpiteitä vaativiksi, rauhoitusluokkaan II kuuluviksi kiinteiksi muinaisjäännöksiä. Kiinteälle muinaisjäänökselle annettu rauhoitusluokitus III tarkoittaa, että kohde on niin tuhoutunut, ettei aktiivinen suojelu ole tarpeellista. Useassa tapauksessa kohteen statuksen ja arvon selvittäminen vaatisi lisätutkimuksia.

5.1. Kyläpaikat



Kuva 3. Forssan Haudankorvan kylä v. 1649 kartassa (MHA, BB1a 172).

5.1.1. Forssa Haudankorva (Haudankorwa)

Muinaisjäännösrekisterino: 1000 00 5726
Laji: kiinteä muinaisjäännös
Rauhoitusluokka: III
Yhtenäiskoordinaatit: p= 6 749 012, i= 3 317 234
Peruskartta: 2113 07

Historialliset kartat: MHA, BB1a 172; Kuninkaan kartasto, 152

Kuvaus: Loimijoen etelärannalla, lähes kuivuneen Loimalammin länsirannalla on sijainnut Haudankorvan kylän tontti. Varhaisin maininta Haudankorvan kylästä on vasta v. 1530. Vuoden 1539 maakirjan mukaan kylässä oli kaksi suurempaa taloa, jotka kuuluivat Tammelan neljänneskuntaan ja kaksi pienempää, jotka luettiin Jokioisten neljänneskuntaan. (Alanen 2004:105–106.)

Haudankorvan kylätontti on jäänyt Forssan kaupunkikeskuksen alle ja paikalla on nykyisin teollisuusrakennuksia.

5.1.2. Forssa Järvenpää (Jerffuenpä)

Muinaisjäännösrekisterino: 1000 00 5727
Laji: kiinteä muinaisjäännös
Rauhoitusluokka: III
Yhtenäiskoordinaatit: p= 6 750 516, i= 3 318 393
Peruskartta: 2113 07

Historialliset kartat: MHA, BB1a 174; Kuninkaan kartasto, 169

Kuvaus: Järvenpään kylän tontti on sijainnut Kaukjärven länsipään rannalla, pohjoisesta Kaukjärveen laskevan ojan suussa. Kylän asutus on naapurikyliin verrattuna ilmeisesti nuorempaa. Kylä on kuulunut tytärkylänä Linikkalan jakokuntaan, ja se on nimetty sijaintinsa perusteella: osakylä tai talo on ollut Linikkalan maalla "järven päässä". (Alanen 2004:111–112.)

Varhaisin maininta Järvenpään kylästä on v. 1506, ja sen perusteella kylässä oli 1500-luvun alussa ainakin yksi talo. Järvenpään kaksi taloa oli Haudankorvan kylän tavoin v. 1539 maakirjassa jaettu Tammelan ja Jokioisten neljänneskuntiin. Yhden kylän kantataloista nimi "Jaska" on mahdollisesti syntynyt jo keskiajalla, sillä v. 1539 jälkeen talossa ei ole ollut Jacob nimistä isäntää. (Alanen 2004:112.)

V. 1649 karttaan merkityllä Järvenpään kylän vanhalla kylätontilla sijaitsee edelleen kylän vanhan kantatalon Sipilän nykyisen tilan rakennuksia. Rakentamattomat alueet ovat peltona ja hevoshakana. Rakentamattomilla alueilla ja rakennusten välissä on saattanut säilyä pienialaisesti vanhemman asutuskerrostuman jäännöksiä.



Kuva 4. Forssan Järvenpään kylä v. 1649 kartassa (MHA, BB1a 174).

5.1.3. Forssa Kalsu (Kalsu)

Muinaisjäännösrekisterino: 1000 00 5728
 Laji: kiinteä muinaisjäännös
 Rauhoitusluokka: III
 Yhtenäiskoordinaatit: p= 6 757 027, i= 3 313 163
 Peruskartta: 2113 05

Historialliset kartat: Kuninkaan kartasto, 169

Löydöt: KM 2006022, piilukko

Kuvaus: Kuninkaan kartastoon Jänhijoen varrelle merkitty Kalsun kylä on ilmeisesti syntynyt vasta 1600-luvun lopulla, ainakaan sitä ei mainita Suomen 1560-luvun asutuksen kyläluettelossa. Suurin osa kylätontista on nykyisin peltona. Kalsun kartanon eteläpuoliselta pellolta löytyi inventoinnin yhteydessä fajanssia, tiiltä sekä piilukko.

5.1.4. Forssa Kuhala (Kuhala)

Muinaisjäännösrekisterino: 1000 00 5729
 Laji: kiinteä muinaisjäännös
 Rauhoitusluokka: III
 Yhtenäiskoordinaatit: p= 6 749 607, i= 3 316 112
 Peruskartta: 2113 04

Historialliset kartat: MHA, H77 6/4

Kuvaus: Kuhalan kylän vanha tonttimaa on sijainnut Loimijoen etelärannalla. Vielä 1700-luvun alussa Kuhalan ja Talsoilan maat piirrettiin samaan karttaan, mutta vuosisadan lopussa molemmat kylät muodostivat oman jakokuntansa. Varhaisimmat maininnat Kuhalan kylästä ovat v. 1506, ja tuolloin kylässä on ollut ainakin yksi talo. Vuoden 1539 maakirjassa kylään on merkitty kaksi taloa. (Alanen 2004: 103.)

Kuhalan kylän vanha kylätontti on jäänyt Forssan kaupunkikeskuksen alle, ja alue on nykyisin tiheästi rakennettu.



Kuva 5. Forssan Kuhalan kylä v. 1710 kartassa (MHA, H77 6/4).

5.1.5. Forssa Kuusto (Kusto)

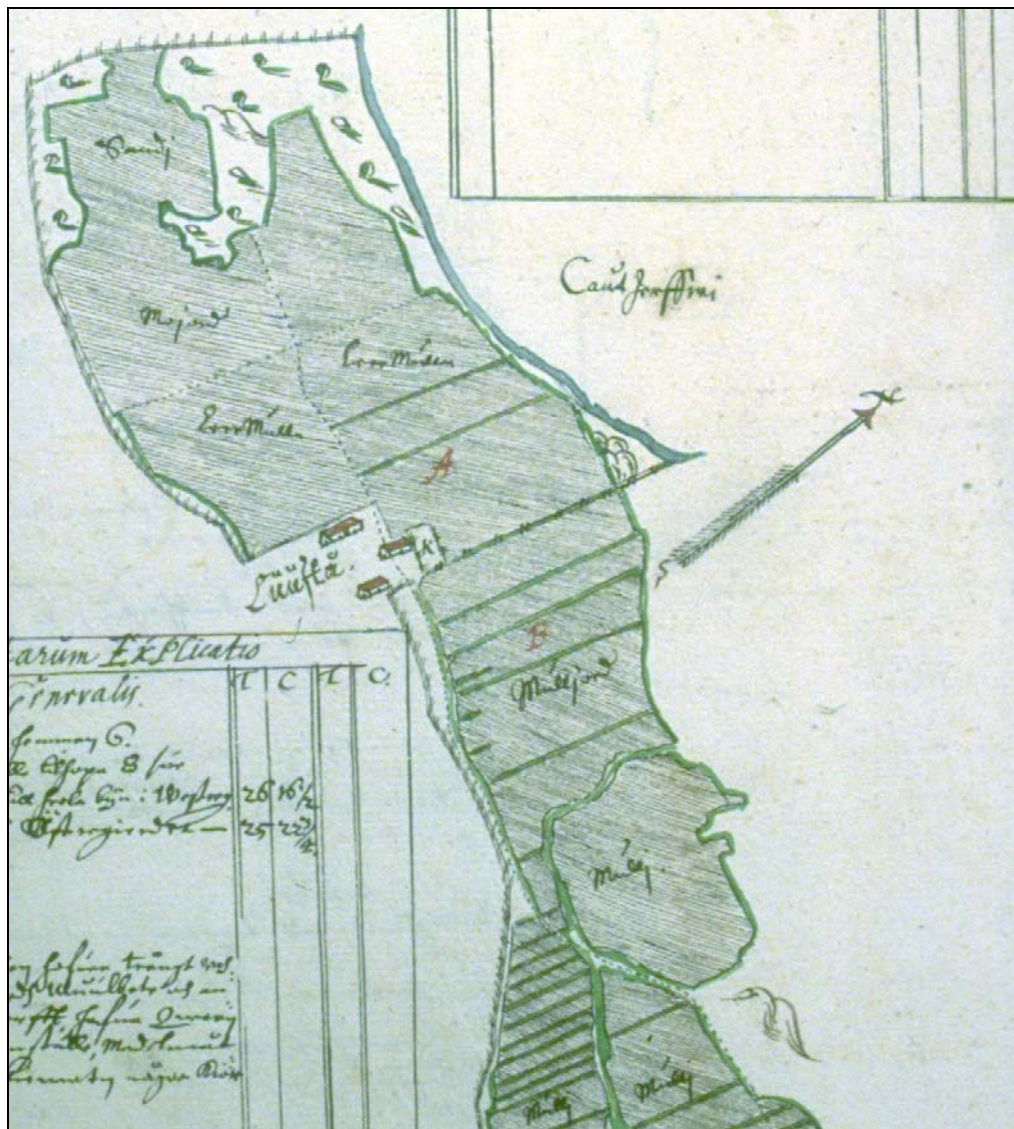
Muinaisjäännösrekisterino: 1000 00 5730
Laji: kiinteä muinaisjäännös
Rauhoitusluokka: III
Yhtenäiskoordinaatit: p= 6 749 749, i= 3 319 308
Peruskartta: 2113 07

Historialliset kartat: MHA, BB1a 175; Kuninkaan kartasto, 153

Kuvaus: Kuuston kylän vanha tonttimaa on sijainnut Kaukjärven etelärannalla, Syrjänharjun länsipäässä. Lunttilan kylän tontti sijaitsee puolestaan harjun

etelärinteellä. Kusston ja Lunttilan käsuhde on epäselvä, mutta etelärinteeseen asuinpaikka lienee ollut olosuhteiltaan otollisempi. Varhaisin maininta Kuuston kylästä on v. 1506. Luultavasti Kuustossa oli 1500-luvun alussa ainakin kolme taloa. Vuosien 1539 ja 1543 maakirjoissa kylästä on mainittu viisi isäntää. (Alanen 2004: 113–114.)

Kuuston kylätontilla on edelleen kylän vanhojen kantatalojen seuraajien: Lanan, Pirttilän ja Äijälän tilojen rakennuksia. Piha-alueilla ja rakennusten välissä on saattanut säilyä pienialaisesti vanhemman asutuskerrostuman jäännöksiä.



Kuva 6. Forssan Kuuston kylä v. 1649 kartassa (MHA, BB1a 175).

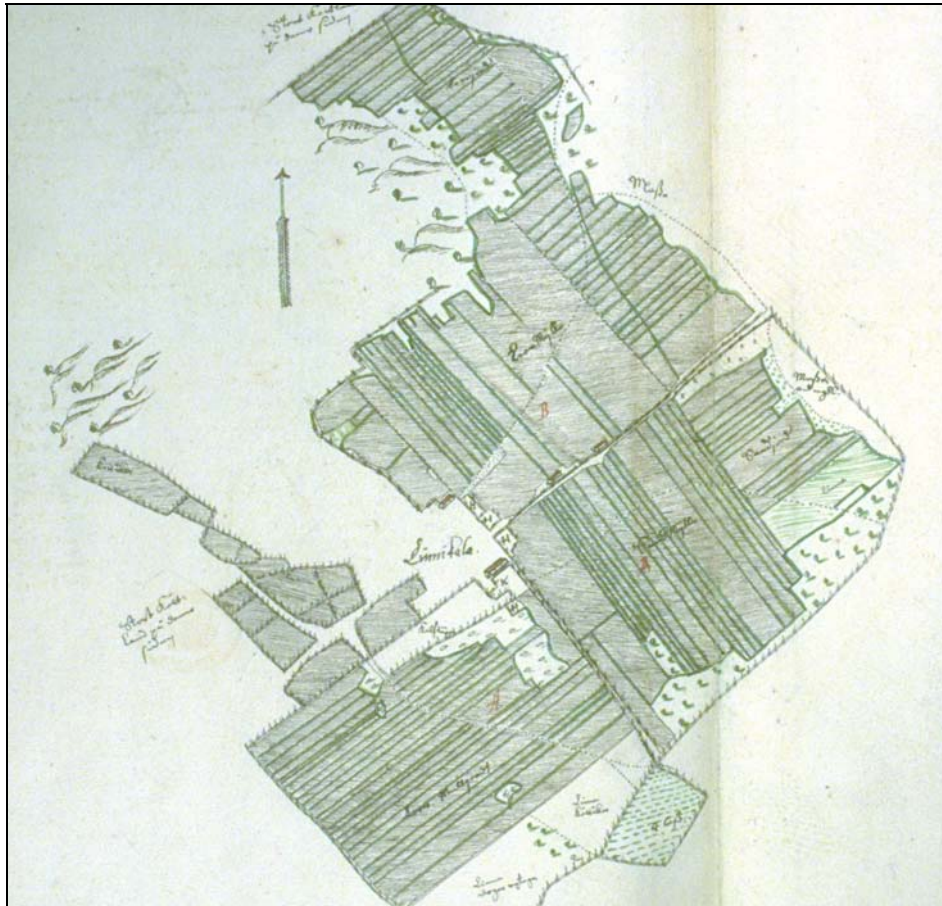
5.1.6. Forssa Linikkala (Lindickala)

Muinaisjäännösrekisterino: 1000 00 5731
Laji: kiinteä muinaisjäännös
Rauhoitusluokka: III
Yhtenäiskoordinaatit: p= 6 749 676, i= 3 317 930
Peruskartta: 2113 07

Historialliset kartat: MHA, BB1a 169–170; Kuninkaan kartasto, 152

Kuvaus: Linikkalan kylän vanha tonttimaa on sijainnut Loimijoen ja Kaukjärven välissä. Kylän asutus on naapurikyliin verrattuna vanhempaa: Linikkala oli jakokunnan kantakylä vielä 1700-luvun lopulla. Vanhimmat merkinnät kylästä ovat v. 1506. Tuomiokirjojen perusteella on 1500-luvun alussa erotettavissa vain yksi talo, mutta todennäköisesti taloja on ollut jo kolme tai neljä. Vuoden 1539 maakirjaan kylästä on merkitty kahdeksan talollista. (Alanen 2004:108.)

Linikkalan vanha kylätontti sijaitsee Forssan kaupunkikeskuksen itälaidalla. Paikalla on edelleen kylän vanhan kantatalon Similän seuraajan rakennuksia sekä muita uudisrakennuksia, joita ympäröivät peltoalueet. Vuoden 1649 karttaan merkittyä kylätonttia on jokseenkin vaikea hahmottaa, vaikka alue ei olekaan jäänyt varsinaisen kaupunkialueen alle. Piha-alueilla ja rakennusten välissä on saattanut säilyä pienialaisesti vanhemman asutuskerrostuman jäännöksiä.



Kuva 7. Forssan Linikkalan kylä v. 1649 kartassa (MHA, BB1a 169–170).

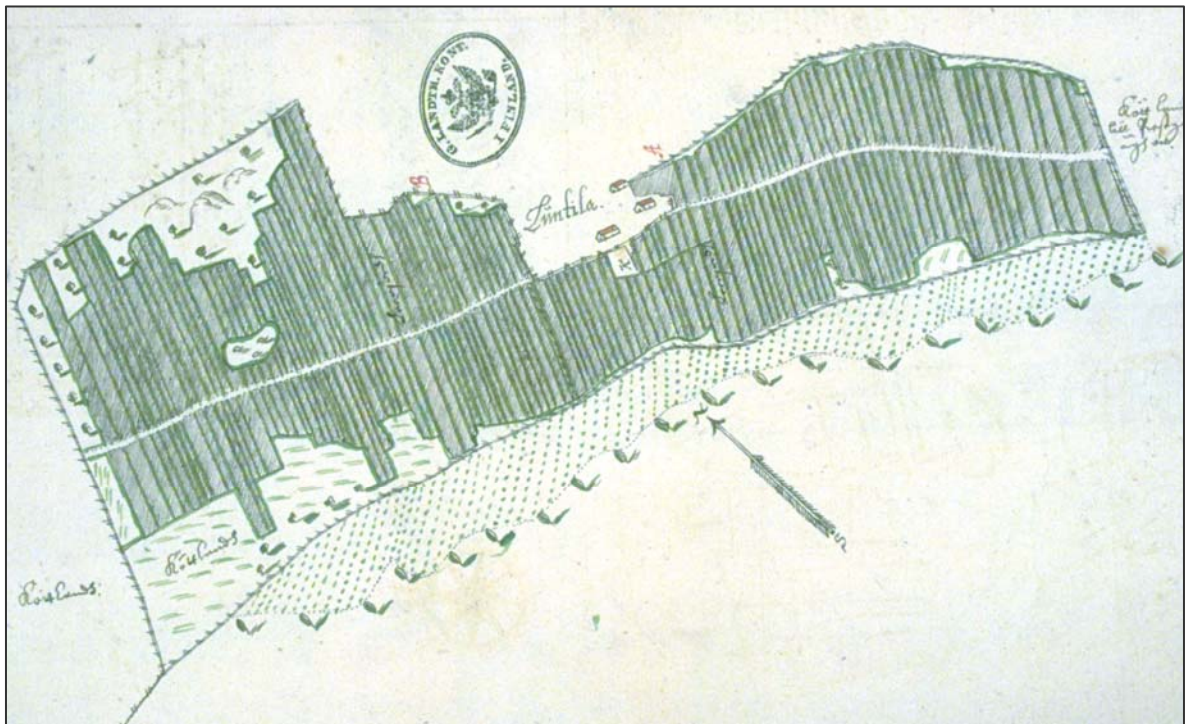
5.1.7. Forssa Lunttila (Lunttila)

Muinaisjäännösrekisterino: 1000 00 5732
Laji: kiinteä muinaisjäännös
Rauhoitusluokka: III
Yhtenäiskoordinaatit: p= 6 749 237, i= 3 319 351
Peruskartta: 2113 07

Historialliset kartat: MHA, BB1a 178; Kuninkaan kartasto, 153

Kuvaus: Lunttilan kylän vanha tonttimaa on sijainnut Kaukjärven eteläpuolella, Syrjänharjun etelärinteellä. Kylä on vielä 1700-luvun lopulla kuulunut samaan jakokuntaan läheisen Kuuston kylän kanssa. Lunttilan vanha rinnakaisnimi on saattanut olla *Sammale*. Kuuston ja Lunttilan keskinäinen ikäsuhde on epäselvä, mutta Lunttilan kylän sijainti harjun etelärinteessä vaikuttaa otollisemmalta, ja on siksi ehkä asutettu ensin. Varhaisin maininta Lunttilasta on v. 1506. 1500-luvun alun lähteiden perusteella kylässä on tuolloin ollut ainakin neljä talollista. Vuoden 1539 maakirjaan Lunttilaan on merkitty kolme isäntää. Kylään siirrettiin lisäksi Mustialaan 1550-luvulla rakennetun kuninkaankartanon tieltä kaksi talollista. Autioituminen koetteli Lunttilaa 1600-luvun alussa, mutta sen jälkeen kylään muutti monia uudisviljelijöitä. (Alanen 2004: 117.)

Lunttilan vanha kylätontti sijaitsee Forssan kaupunkikeskuksen itälaidalla. Paikalla on nykyisin Hakalan tilan rakennuksia; peltoalueet rajaavat edelleen kylätonttia etelästä. Piha-alueilla ja rakennusten välissä on saattanut säilyä pienialaisesti vanhemman asutuskerrostuman jäännöksiä.



Kuva 8. Forssan Lunttilan kylä v. 1649 kartassa (MHA, BB1a 178).



Kuva 9. Forssan Matkun kylä v. 1651 kartassa (MHA, BB1a 80).

5.1.8. Forssa Matku (Matku)

Muinaisjäännösrekisterino:	1000 00 5733
Laji:	kiinteä muinaisjäännös
Rauhoitusluokka:	II
Yhtenäiskoordinaatit:	p= 6 768 741, i= 3 310 789 (pohjoisempi tontti) p= 6 768 636, i= 3 310 274 (eteläisempi tontti)
Peruskartta:	2113 06

Historialliset kartat: MHA, BB1a 80; Kuninkaan kartasto, 201

Kuvaus: Suomen 1560-luvun asutuksen kyläluettelossa mainitaan Säaksmäen kihlakunnan Saarioisten pitäjään kuuluva Matkujärven kylä, jossa oli tuolloin kolme taloa. Matkujärven lounaispuolella sijainneen kylän nimi on myöhemmin lyhentynyt muotoon Matku. Siitä, ulottuvatko Matkun kylän juuret keskiajalle, ei ole varmuutta.

Matkuun perustettiin kartano sotilasvirkataloksi v. 1680. Kartano muodostui Kreivilä-nimisestä tilasta, joka oli aikaisemmin ollut Nuutajärven kartanon omistaneen Beckin suvun saama lahjoitusmaa. Virkatalo lakkautettiin v. 1856 ja Matkun kartanon osti hämeenlinnalainen kauppias C.H. Nyström, jonka kuoltua isännäksi tuli kauppaneuvos A.W. Wahren. 1800-luvun lopulla Matkun kartanon mailla asui 32 torpparia. Nykyinen Kreivilän kartano on v. 1954 alkaen toiminut kurssikeskuksena. (<http://www.surffi.net/~matku/>.)

Vuoden 1651 kartan perusteella kylän kolme taloa ovat olleet jakaantuneina kahdelle tontille. Kyseisen kartan perusteella määritelty Matkun pohjoisempi kylätontti on sijainnut ilmeisesti kumpareella, jolla on nykyisen Kreivilän päärakennus. Tontin eteläosassa on näkyvässä massiivinen navetan kivijalka,

muuten paikka on rakentamaton. Hoidettuja piha-alueita ympäröivät lehti- ja havupuita sekä marjapensaita kasvavat metsäalueet.

Matkun eteläisempi kylätontti on peltokuvioiden perusteella sijainnut Kreivilän päärakennuksesta n. 500 m länsilounaaseen, peltojen rajaamalla kumpareella. Paikalla on muutamia rakennuksia, mutta rakennusten välissä on saattanut säilyä vanhemman asutuskerrostuman jäännöksiä.

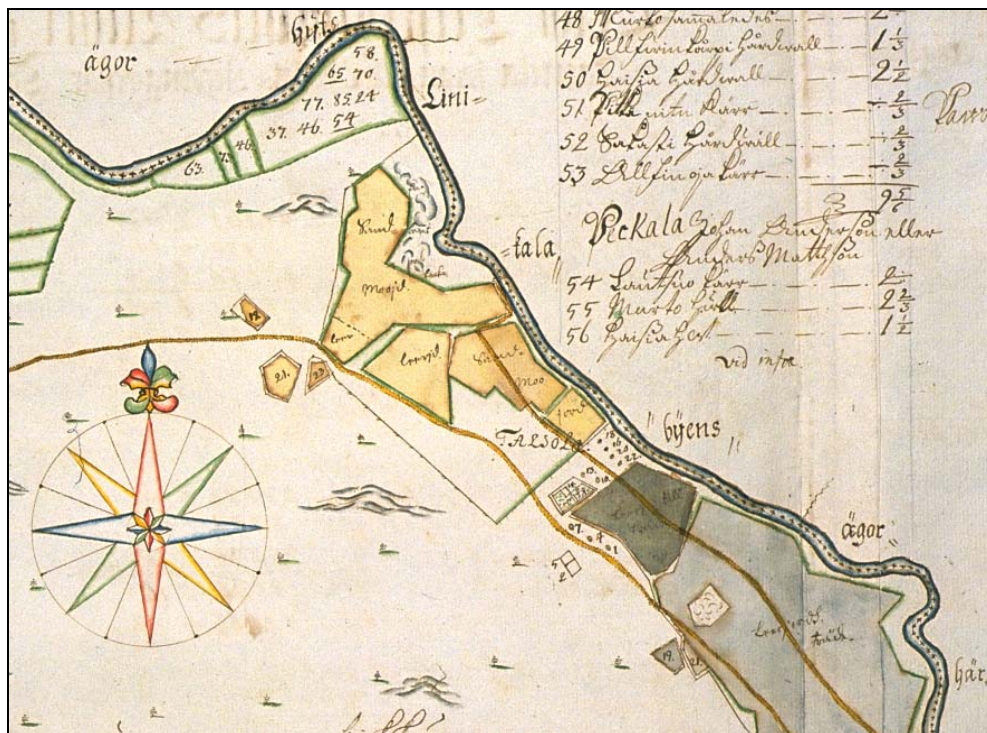
5.1.9. Forssa Talsola (Talisola)

Muinisjäännösrekisterino: 1000 00 5734
Laji: kiinteä muinisjäännös
Rauhoitusluokka: III
Yhtenäiskoordinaatit: p= 6 750 812, i= 3 315 326
Peruskartta: 2113 04

Historialliset kartat: MHA, H77 6/5; Kuninkaan kartasto, 169

Kuvaus: Talsolan kylän tonttimaa on sijainnut Loimijoen ja Vieremäkosken etelärannalla. Kosken rannalle oli rakennettu *Talsolanmylly*, jonka osakkaita kylän talolliset olivat. Varhaisin maininta Talsolasta on v. 1507. 1500-luvun alun mainintojen perusteella kylässä on ollut tuolloin ainakin kolme taloa. Talsolassa on myöhemmin ollut kylän pinta-alaan nähden huomattavan paljon taloja: talot ovat jakaantuneet herkästi ja muodostuneet osatalot ovat olleet viljelysiltään varsin vaatimattomia. (Alanen 2004: 96.)

Talsolan kylän vanha kylätontti on jäänyt Forssan kaupunkikeskuksen alle, ja alue on nykyisin tiheästi rakennettu.



Kuva 10. Forssan Talsolan kylä v. 1710 kartassa (MHA, H77 6/5).

5.1.10. Forssa Vieremä (Weremae/lärymä)

Muinaisjäännösrekisterino: 1000 00 5735
Laji: kiinteä muinaisjäännös
Rauhoitusluokka: III
Yhtenäiskoordinaatit: p= 6 751 763, i= 3 314 800
Peruskartta: 2113 04

Historialliset kartat: MHA, H81 14/1; Kuninkaan kartasto, 169

Kuvaus: Vieremän kylän tonttimaa on sijainnut Loimijokeen laskevan pienen ojan varrella. Kylän kohdalla joessa on koski, jossa on ollut yhteismylly. Varhaisin maininta Vieremän kylästä on v. 1506, ja 1500-luvun alun merkintöjen perusteella kylässä oli tuolloin ainakin kaksi taloa. Tilanne oli sama v. 1539 maakirjassa. (Alanen 2004: 101.)

Vieremän kylän vanha kylänpaikka on nykyisen Forssan kaupunkikeskuksen pohjoislaidalla. Kylätontti on rakennettu, mutta hahmottuu edelleen peltoalueiden rajaamana lännessä ja pohjoisessa. Piha-alueilla ja rakennusten välissä on saattanut säilyä pienialaisesti vanhemman asutuskerrostuman jäännöksiä.



Kuva 11. Forssan Vieremän kylä v. 1711 kartassa (MHA, H81 14/1).

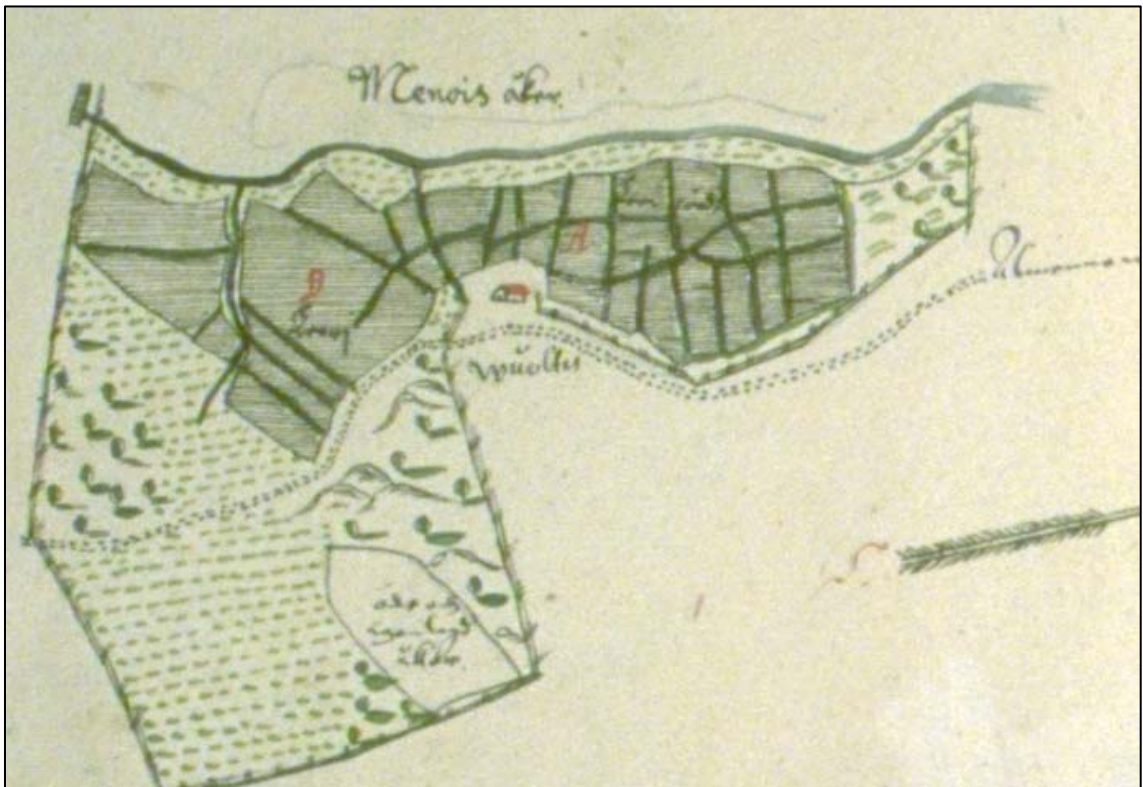
5.1.11. Forssa Vuoltu (Wuolle)

Muinaisjäännösrekisterino: 1000 00 5736
Laji: kiinteä muinaisjäännös
Rauhoitusluokka: II
Yhtenäiskoordinaatit: p= 6 762 570, i= 3 314 128
Peruskartta: 2113 05

Historialliset kartat: MHA, BB1a 79

Kuvaus: Suomen 1560-luvun asutuksen kyläluettelossa mainitaan Sääksmäen kihlakunnan Saarioisten pitäjään kuuluva Vuolle, jossa oli tuolloin viisi taloa. On kuitenkin epäselvää onko mainittu kylä juuri Koijoen pohjoisrannalla Vuolteenkosken yhteydessä sijainnut Vuolteen kylätontti. Suomen asutuksen yleisluettelossa (SAY) on Vuollun kylä mainittu muiden Forssan kylien joukossa, mutta kylän taloluvuksi on merkitty nolla v. 1539–1713. Vuoden 1651 karttaan on Vuollun kylään kuitenkin merkitty yksi talo.

Vuoden 1651 kartan perusteella on vaikea hahmottaa vanhan kylätontin täsmällistä sijaintia. Se on todennäköisimmin sijainnut nykyisen Vuolteenkosken talon alueella. Vuolteenkosken, Anttilan ja Heikkilän talojen mailla on rakennusten jäännöksiä rakentamattomilla, niittynä ja laitumena olevilla alueilla. Nämä havaitut rakenteet ajoittuvat 1900-luvulle, mutta alueella saattaa olla säilyneenä jäännöksiä myös vanhemmasta asutuskerroksesta.



Kuva 12. Forssan Vuollun kylä v. 1651 kartassa (MHA, BB1a 79).

5.2. Myllyn- ja torpanpaikat

Nykyisen Forssan kaupungin alueelle on Kuninkaan kartastoon merkitty seitsemäntoista torpanpaikkaa, jotka tarkastettiin v. 2005 inventoinnin yhteydessä. Lisäksi käytiin Kanta-Hämeen perinnemaisemaselvityksellä mainitulla myllynpaikalla (Talvia 2000:36–37).

5.2.1. Forssa Raitoo Niittymäki

Muinaisjäännösrekisterino: 1000 00 5737
Laji: tentatiivi
Rauhoitusluokka: -
Yhtenäiskoordinaatit: p= 6 767 795, i= 3 318 248
Peruskartta: 2113 09

Historialliset kartat: -

Kuvaus: Raitoon kylässä Niittymäen talon länsipuolella on Kanta-Hämeen perinnemaisemaselvityksessä mainittu vasikkalaidun (Talvia 2000:36–37). Kalliokedolla, kalliopaljastuman päällä on myös myllynkivi muistona paikalla olleesta tuulimyllystä.



Kuva 13. Myllynkivi vasikkalaitumella Raitoon Niittymäellä.
Museovirasto (125638: 7)/J. Enqvist 2005.

5.2.3. Torpat 1–16

Seuraavassa luettelossa on v. 2005 inventoinnissa tarkastettujen Kuninkaan kartastoon merkittyjen torpanpaikkojen sijainnit, jotka on esitetty myös Kartoissa 1 ja 2. Torpanpaikat ovat torppaa 3 lukuun ottamatta edelleen rakennettuja. Nämä kohteet eivät ole suojeltuja kiinteitä muinaisjäännöksiä.

Peruskartat: 2113 04, 2113 06
Historialliset kartat: Kuninkaan kartasto, 169, 185 ja 201

Torppa 1 , Yhtenäiskoordinaatit:	p= 6 769 071, i= 3 309 607
Torppa 2 , Yhtenäiskoordinaatit:	p= 6 768 875, i= 3 309 943
Torppa 3 , Yhtenäiskoordinaatit:	p= 6 769 007, i= 3 310 851
Torppa 4 , Yhtenäiskoordinaatit:	p= 6 769 961, i= 3 313 729
Torppa 5 , Yhtenäiskoordinaatit:	p= 6 769 745, i= 3 314 291
Torppa 6 , Yhtenäiskoordinaatit:	p= 6 770 086, i= 3 314 400
Torppa 7 , Yhtenäiskoordinaatit:	p= 6 769 734, i= 3 314 466
Torppa 8 , Yhtenäiskoordinaatit:	p= 6 770 019, i= 3 314 786
Torppa 9 , Yhtenäiskoordinaatit:	p= 6 769 866, i= 3 315 022
Torppa 10 , Yhtenäiskoordinaatit:	p= 6 770 062, i= 3 315 145
Torppa 11 , Yhtenäiskoordinaatit:	p= 6 769 868, i= 3 315 294
Torppa 12 , Yhtenäiskoordinaatit:	p= 6 768 686, i= 3 316 621
Torppa 13 , Yhtenäiskoordinaatit:	p= 6 768 799, i= 3 316 677
Torppa 14 , Yhtenäiskoordinaatit:	p= 6 768 790, i= 3 316 738
Torppa 15 , Yhtenäiskoordinaatit:	p= 6 762 425, i= 3 316 805
Torppa 16 , Yhtenäiskoordinaatit:	p= 6 768 742, i= 3 317 094

6. Yhteenveto

Museoviraston rakennushistorian osasto teki 7.–23.9.2005 historiallisen ajan kiinteiden muinaisjäännösten arkeologisen inventoinnin lounaisessa Kanta-Hämeessä: Jokioisten, Humppilan, Tammelan ja Rengon kuntien sekä Forssan kaupungin alueilla. Tutkimus liittyi Hämeen liiton organisoimaan kolmevuotiseen "Arkeologisen kulttuuriperinnön täydentävät selvitykset Hämeessä" –hankkeeseen, johon kuuluu myös Museoviraston arkeologian osaston suorittama esihistoriallisen ajan muinaisjäännösten inventointi v. 2005–2006. Historiallisen ajan muinaisjäännöksiä inventoitiin Forssan kaupungin alueella kahden päivän ajan syksyllä 2005.

Inventoinnissa keskityttiin paikantamaan ja tarkastamaan keskiaikaista perua olevia kylänpaikkoja, joita Forssassa tämän tutkimuksen perusteella on kahdeksan. Nämä vanhat kylätontit ovat jääneet suurimmaksi osaksi Forssan kaupunkikeskuksen alle. Maastotarkastuksen yhteydessä arvioitiin kylätonttien säilyneisyyttä ja etsittiin nykyistä vanhempiin asutuskerrostumiin liittyviä konkreettisia löytöjä ja rakenteita. Tämän lisäksi käytiin läpi myös Kuninkaan kartastoon (Alanen & Kepsu 1989) merkittyjä torpanpaikkoja, joita Forssassa on yhteensä kuusitoista. Maastotarkastuksen yhteydessä tehtyjen havaintojen perusteella ainoastaan kaksi kohdetta luokiteltiin suojelutoimenpiteitä vaativiksi, rauhoitusluokkaan II kuuluviksi kiinteiksi muinaisjäännöksiksi.

Helsingissä 28.2.2006

Johanna Enqvist, FM

Lähteet

Arkistolähteet

Kansallisarkisto (KA)

MHA= Maanmittaushallituksen kartta-arkisto

SAY= Suomen asutuksen yleisluettelo. Tässä raportissa viitataan sähköiseen versioon internet-osoitteessa: <http://digi.narc.fi/digi/>

Painamattomat lähteet

Pesonen, Petro 2005: Forssan arkeologinen inventointi. Inventointikertomus Museoviraston arkeologian osaston topografisessa arkistossa.

Painetut lähteet ja kirjallisuus

Aaltonen, Esko 1953: *Lounais-Hämeen entisyyttä*. Forssa.

Alanen, Timo 2004: *Someron ja Tammelan vanhin asutusnimistö*. Nimistön vakiintumisen aika. Jyväskylä.

Alanen, Timo & Kepsu, Saulo 1989: *Kuninkaan kartasto Suomesta 1776–1805*. *Suomalaisen Kirjallisuuden Seuran Toimituksia* 505. Tampere.

Anttila, Olavi 1991: *Kartanosta kunnaksi. Jokioisten historia*. Forssa.

FMU = Finlands Medeltidsurkunder . Tässä raportissa viitataan sähköiseen versioon internet-osoitteessa: <http://vesta.narc.fi/df/>.
(Painettuna: Hausen, Reinhold 1910-1935: *Finlands medeltidsurkunder* I-VIII. Helsinki.)

Jokipii, Mauno 2000: Hämeen ristiretki. *Hämeen käräjät* I (toim. Peltovirta, Jukka). Hämeen ristiretki 750 vuotta 1999. Hämeenlinna.

Jutikkala, Eino 2000: Häme ristiretken jälkeen. *Hämeen käräjät* I (toim. Peltovirta, Jukka). Hämeen ristiretki 750 vuotta 1999. Hämeenlinna.

Orrman, Eljas 2003a: Suomen keskiajan asutus. *Suomen maatalouden historia* 1. Perinteisen maatalouden aika. Esihistoriasta 1870-luvulle. Jyväskylä.

Orrman, Eljas 2003b: Talonpoikainen maalaisyhteiskunta. *Suomen maatalouden historia* 1. Perinteisen maatalouden aika. Esihistoriasta 1870-luvulle. Jyväskylä.

Rapola, F. O. 1908: *Häme. Suomen maakunnat* 4. Helsinki.

Saarenheimo, Juhani 2003: Isojako. *Suomen maatalouden historia* 1. Perinteisen maatalouden aika. Esihistoriasta 1870-luvulle. Jyväskylä.

Salo, Unto 2000: Suomi ja Häme, Häme ja Satakunta (Häme ennen Hämeen ristiretkeä). *Hämeen käräjät I* (toim. Peltovirta, Jukka). Hämeen ristiretki 750 vuotta 1999. Hämeenlinna.

Suomen asutus 1560-luvulla. Kartasto. Toim. Eino Jutikkala & al. *Suomen historiallinen seura. Käsikirjoja* 7. Forssa 1973.

Suomen asutus 1560-luvulla. Kyläluettelot. Helsingin yliopiston historian laitoksen julkaisuja No 4. Helsinki 1973.

Suvanto, Seppo 1992: Ruotsin vallan aika. *Kalvolan historia I*. Hämeenlinna.

Talvia, Outi 2000: Kanta-Hämeen perinnemaisemat. *Alueelliset ympäristöjulkaisut* 157. Hämeen ympäristökeskus. Hämeenlinna.

Internet-lähteet

Matkun kylän kotisivut 12.4.2006
(<http://www.surffi.net/~matku/>)

Liitteet

Liite 1/Diapositiiviluettelo Kanta-Hämeen inventointi 2005

Forssa

Nro	Selite	Kuvaussuunta	Pvm
125638: 1	Vuolteen kylätontti, rakennusten pohjat	SE-NW	14.9.
125638: 2	Vuolteen kylätontti, rakennusten pohjat	SE-NW	14.9.
125638: 3	Vuolteen kylätontti, rakennusten pohjat	SW-NE	14.9.
125638: 4	Vuolteen kylätontti, rakennusten pohjat lehmien hoidossa	SW-NE	14.9.
125638: 5	Niittymäki, myllynkivet	E-W	14.9.
125638: 6	Niittymäki, myllynkivet	E-W	14.9.
125638: 7	Niittymäki, myllynkivet	W-E	14.9.

(Kuvaaja: Johanna Enqvist)

Liite 2/Mustavalkonegatiiviluettelo
Kanta-Hämeen inventointi 2005

Forssa

Nro	Selite	Kuvaussuunta	Pvm
125639: 1	Vuolteen kylätontti, rakennusten pohjat	SE-NW	14.9.
125639: 2	Vuolteen kylätontti, rakennusten pohjat	SE-NW	14.9.
125639: 3	Vuolteen kylätontti, rakennusten pohjat	SW-NE	14.9.
125639: 4	Vuolteen kylätontti, rakennusten pohjat lehmien hoidossa	SW-NE	14.9.
125639: 5	Vuolteen kylätontti, rakennusten pohjat lehmien hoidossa	SW-NE	14.9.

(Kuvaaja: Johanna Enqvist)

Liite 3/Karttaluettelo

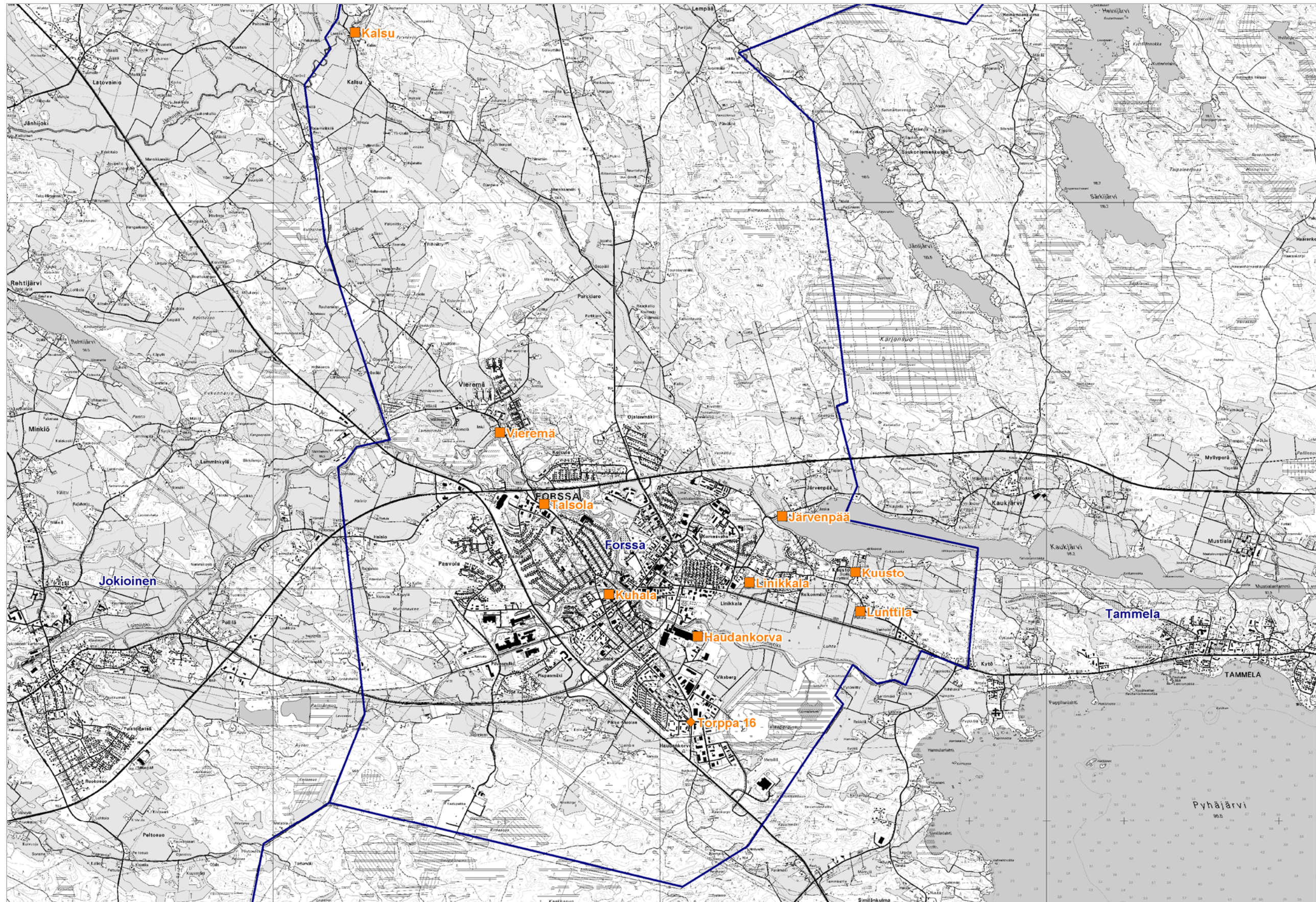
Kartta 1. Forssan eteläosassa v. 2005 inventoinnissa tarkastetut kohteet: 9 kylänpaikkaa ja 1 torpanpaikka. Mk 1:50 000.

Kartta 2. . Forssan pohjoisosassa v. 2005 inventoinnissa tarkastetut kohteet: 2 kylänpaikkaa, 15 torpanpaikkaa ja 1 myllynpaikka. Mk 1:50 000.

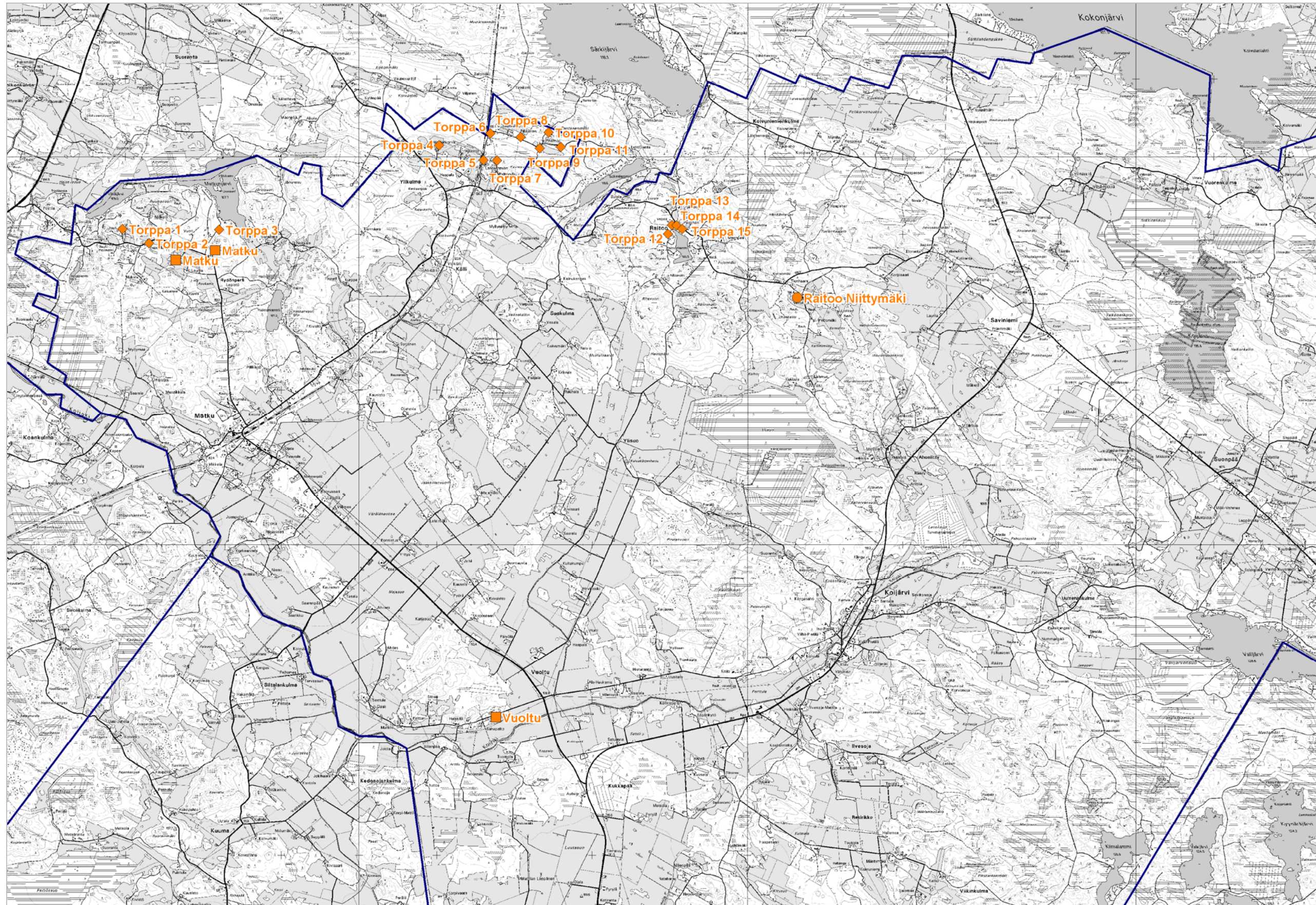
Kartta 3. Forssa Matku (Matku). Mk 1:10 000.

Kartta 4. Forssa Vuoltu (Wuolle). Mk 1:10 000.

.



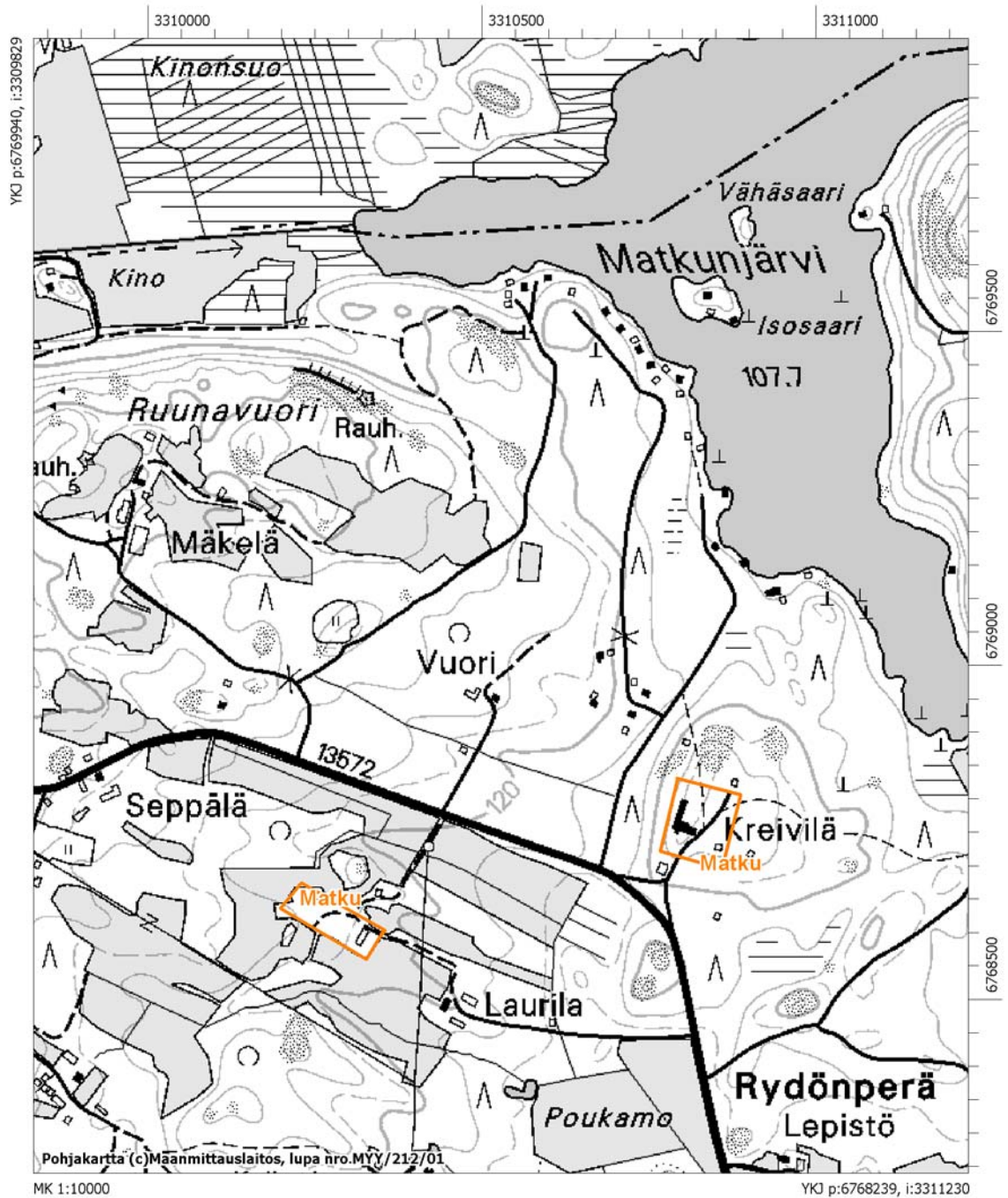
Kartta 1. Forssan eteläosassa v. 2005 inventoinnissa tarkastetut kohteet: 9 kyläpaikkaa ja 1 torppapaikka. Mk 1:50 000, Pk 2113 04, 2113 05, 2113 06 ja 2113 07 (PerusCD 2004/Museovirasto).



Kartta 2. Forssan pohjoisosassa v. 2005 inventoinnissa tarkastetut kohteet: 2 kyläpaikkaa, 15 torppapaikkaa ja 1 myllynpaikka. Mk 1:50 000, Pk 2113 05, 2113 06, 2113 08 ja 2113 09 (PerusCD 2004/Museovirasto).

Forssa Matku (Matku)

PK 2113 06



Forssa Vuoltu (Wuolle)

PK 2113 05

