

ARKEOLOGISEN KULTTUURIPERINNÖN TÄYDENTÄVÄT SELVITYKSET HÄMEESSÄ 2005–2006

Historiallisen ajan muinaisjäännösten inventointi

Humppilan kunnan alueella 9.–13.9. 2005



FM Johanna Enqvist



Museovirasto, rakennushistorian osasto

Arkisto- ja rekisteritiedot

Kunta: Humppila

Tutkimuksen laatu: inventointi

Kohteen laji: kiinteä muinaisjäännös

Kohteen ajoitus: historiallinen

Peruskartat: 2111 12, 2113 02, 2113 03, 2113 05, 2113 06

Projekti: Arkeologisen kulttuuriperinnön täydentävät selvitykset Hämeessä 2005–2006

Tutkimuslaitos: Museovirasto, rakennushistorian osasto (MV/RHO)

Tutkija: FM Johanna Enqvist

Kenttätyöaika: 9.–13.9.2005 (projekti kokonaisuudessaan 6.–23.9.2005)

Tutkimuskustannukset: 10 000 € (hist. ajan inventoinnin osuus koko projektin kustannuksista)

Tutkimusten kustantaja: Hämeen liitto sekä Jokioisten, Humppilan, Forssan, Tammelan ja Rengon kunnat

Löydöt: -

Diapositiivit: 125636: 1–7

Mustavalkonegatiivit: 125637: 1–2

Inventointiraportin sivumäärä: 22 s. + Liitteet

Liitteet: Diapositiiviluettelo, Mustavalkonegatiiviluettelo, Karttaluettelo, Kartat

Alkuperäisen kaivauskertomuksen säilytyspaikka: Museovirasto, rakennushistorian osaston arkisto, Helsinki.

Tiivistelmä

Museoviraston rakennushistorian osasto suoritti 6.–23.9.2005 historiallisen ajan kiinteiden muinaisjäännösten arkeologisen inventoinnin lounaisessa Kanta-Hämeessä: Jokioisten, Humppilan, Tammelan ja Rengon kuntien sekä Forssan kaupungin alueilla. Tutkimus tehtiin osana Hämeen liiton organisoimaa "Arkeologisen kulttuuriperinnön täydentävät selvitykset Hämeessä" –hanketta. Historiallisen ajan inventoinnin tutkimuskustannuksista (10 000 €) vastasivat Hämeen liitto sekä em. kunnat. Kenttätutkimuksista esi- ja jälkitöineen vastasi Museoviraston tutkija FM Johanna Enqvist.

Inventoinnissa keskityttiin paikantamaan ja tarkastamaan keskiaikaisia kylänpaikkoja, joita tutkimusalueella on yhteensä 63. Tämän lisäksi käytiin läpi myös Kuninkaan kartastoon merkittyjä myllyn- ja torpanpaikkoja, joita tutkimusalueella on yhteensä n. 90. Muutamia kohteita tarkastettiin myös paikallisten informanttien ilmoitusten perusteella. Tutkimuksen tuloksena syntynyt aineisto käsittää kiinteiksi muinaisjäännöksiksi määriteltyjen kohteiden lisäksi myös lisätutkimusta vaativia potentiaalisia muinaisjäännöskohteita tai alueita, joita ei ehditty tarkistaa maastossa tai joiden merkitystä ei pelkän maastotarkastuksen perusteella voida arvioida.

Humppilan kunnassa tarkastetut viisi vanhaa kylätonttia ovat suurimmaksi osaksi rakennettuja edelleenkin. Myllyn- ja torpanpaikkoja Humppilassa käytiin läpi yhteensä seitsemän. Maastotarkastuksen yhteydessä tehtyjen havaintojen perusteella kaksi uutta kohdetta luokiteltiin rauhoitusluokkaan II kuuluviksi kiinteiksi muinaisjäännöksiksi.

Sisällysluettelo

Arkisto- ja rekisteritiedot	2
Tiivistelmä.....	3
Sisällysluettelo	4
1. Johdanto.....	5
2. Hämeen historiaa	5
3.1. Elämää maaseudun kylissä.....	7
4. Humppilan historiaa	9
4.1. Humppilan kylät.....	9
5. Kohdeluettelo.....	10
5.1. Kyläpaikat.....	12
5.1.1. Humppila Huhtaa (Huctis)	12
5.1.2. Humppila Humppila (Humpila)	14
5.1.3. Humppila Koivisto (Koyisto).....	16
5.1.4. Humppila Taipale (Taipale)	16
5.1.5. Humppila Venäjä (Venäiä/Ryssböle)	17
5.2. Myllyn- ja torpanpaikat.....	19
5.2.1. Humppila Koijoki Myllynkulman mylly.....	19
5.2.2. Torpat 1–6	20
6. Yhteenveto	20
Lähteet.....	21
Arkistolähteet.....	21
Painamattomat lähteet.....	21
Painetut lähteet ja kirjallisuus	21
Liitteet.....	23
Liite 1/Diapositiiviluettelo	23
Liite 2/Mustavalkonegatiiviluettelo	23
Liite 3/Karttaluettelo	24
Liite 4/Peruskarttaotteet	25

1. Johdanto

Museoviraston rakennushistorian osasto teki 7.–23.9.2005 historiallisen ajan kiinteiden muinaisjäännösten arkeologisen inventoinnin lounaisessa Kanta-Hämeessä: Jokioisten, Humppilan, Tammelan ja Rengon kuntien sekä Forssan kaupungin alueilla. Tutkimus liittyi Hämeen liiton organisoimaan kolmevuotiseen "Arkeologisen kulttuuriperinnön täydentävät selvitykset Hämeessä" –hankkeeseen, johon kuuluu myös Museoviraston arkeologian osaston suorittama esihistoriallisen ajan muinaisjäännösten inventointi v. 2005–2006. Esihistoriallisen ajan muinaisjäännösten inventoinnin suoritti Museoviraston tutkija FL Petro Pesonen (Pesonen 2005). Historiallisen ajan inventoinnin tutkimuskustannuksista (10 000 €) vastasivat Hämeen liitto sekä em. kunnat. Kenttätutkimuksista esi- ja jälkitöineen vastasi Museoviraston tutkija FM Johanna Enqvist. Inventointiin liittyneitä esitöitä tehtiin kokonaisuudessaan kahden viikon ajan elokuussa 2005 ja jälkitöitä kuukauden ajan loka-marraskuussa 2005. Kenttätutkimuksia suoritettiin Humppilan kunnan alueella kolmen päivän ajan 9.–13.9.2005.

Inventoinnissa keskityttiin paikantamaan ja tarkastamaan keskiaikaista perua olevia kyläpaikkoja, joita Humppilan kunnassa tämän tutkimuksen perusteella on viisi. Nämä vanhat kylätontit ovat suurimmaksi osaksi rakennettuja edelleenkin. Maastotarkastuksen yhteydessä arvioitiin kylätontin säilyneisyyttä ja etsittiin nykyistä vanhempiin asutuskerrostumiin liittyviä konkreettisia löytöjä ja rakenteita. Tämän lisäksi käytiin läpi myös Kuninkaan kartastoon (Alanen & Kepsu 1989) merkittävät myllyn- ja torpanpaikkoja, joita Humppilassa on yhteensä seitsemän.

2. Hämeen historiaa

Hämeen lounainen kulma muodostaa sekä luonnonoloiltaan että historialtaan omaleimaisen kokonaisuuden. Alue on ylänköä, jonka koko länsi- ja lounaisosa on laajaa joen ympärille muodostunutta peltosavitasankoa. Ylänköä halkovat muutamat harjujakso kuten Tammelan ja Rengon harjut, ja alueen eteläosaa hallitsee suuri suoalue, Torrnsuo. (Rapola 1908:301.)

Hämeen rautakautinen asutus ulottui nykyäskäityksen mukaan kaarevana vyöhykkeenä nykyisestä Lopen pitäjältä Hattulan kautta Tuulokseen ja Lempäälään asti muodostaen keskittymiä mm. Vanajaveden rannoille. Tämän kiinteiden muinaisjäännösten levinnän perusteella rekonstruoidun, rautakaudella asutetun seudun lounais- ja länsipuolelle jää Lounais-Hämeen laaja alue, jolle pysyvemmän asutuksen katsotaan muodostuneen vasta esihistoriallisen ajan päätyttyä, 1200- ja 1300-luvuilla jKr. (Anttila 1991:11; Orrman 2003a:75.)

Hämettä koskevia historiallisia asiakirjalähteitä tunnetaan ennen 1300-luvun puoliväliä vain muutamia. Rautakauden lopulle ja mahdollisesti myös keskiajalle ajoittuvat muinaislinnat sekä hopeakätköt viittaavat joidenkin varhaiskeskiaikaisten lähteiden ohella siihen, että Hämeen alueelle suuntautui vihamielisiä pyrkimyksiä ja ilmeisesti myös konkreettisia hyökkäyksiä usealtakin suunnalta. Tällaisia kronikoissa mainittuja sotaretkiä tekivät ainakin tanskalaiset v. 1191, novgorodilaiset v. 1042 (FMU 12), karjalaiset v. 1143 (FMU 16). Tunnetuin Hämeeseen kohdistuneista retkistä lienee Birger-jaarlin ns. toinen ristiretki 1200-luvun puolivälissä (FMU 97), jonka ajankohdan

katsotaan Hämeessä myös viitoittavan esihistoriallisen ja historiallisen ajan taitetta. (Jokipii 2000:248, 258–262; Jutikkala 2000:280; Salo 2000:168–69.)

Niissä osissa Suomea, joissa keskiajan alkaessa oli kiinteää asutusta, oli maatalous eli viljanviljely ja karjanhoito tärkein elinkeino. Hämeessä viljaa kasvatettiin jo rautakauden lopulla pelloissa, mutta peltoviljelyn tuottamaa satoa täydennettiin edelleen myös kaskiviljelyn avulla. Varhaiskeskiaikaista elämänmuotoa Hämeessä onkin luonnehdittu ”pelto-kaskikulttuuriksi”. (Orrman 2003a:67–68.)

Edellytykset maatalouden harjoittamiselle riippuivat suuresti ympäristötekijöistä, mutta myös käytössä olleesta teknologiasta ja menetelmistä. Hämeen lounais- ja eteläosien hienojakoiset maalajit olivat runsasarvinteisia, mutta työläästi muokattavia lustosavia. Pohjoisempina ja idempänä esiintyvät, järvien rantavyöhykkeille, esimerkiksi Vanajaveden reitin ympärille keskittyvät hiesu- ja hietasavet ovat vähemmän viljavia, mutta niitä on helpompi muokata alkeellisin välinein kuin jäykkiä lustosavia. Nämä tekijät ovat epäilemättä olleet erittäin merkityksellisiä asutuksen leviämisen ja sijoittumisen kannalta. Lounaisen Hämeen asuttamisen 1200–1300-luvuilla on katsottu liittyvän aikaisempia auratyyppisiä tehokkaamman peltohankoauran leviämiseen. (Orrman 2003a:70,96.)

Hämeestä hallinnollisena ja järjestäytyneenä kokonaisuutena voidaan puhua vasta linnaläänijaon vakiinnuttua Suomessa 1280-luvulla. Tämänkin jälkeen Häme kuului Hämeenlinnan linnaläänin asemasta ajoittain Turun linnanisännän alaisuuteen. Hallintoraja Hämeen ja Satakunnan välille on syntynyt jo 1300-luvun alussa, ja itäraja vakiintui 1400-luvun puolivälissä. Linnaläänit eivät olleet pelkästään Ruotsin ylivallan ylhäältä päin ohjailmia, vaan niitä vastaavilla maakunnilla oli myös jonkinlaista itsehallintoa. 1300-luvun puolivälistä tunnetaan Hämeestä jo maakuntatuomareita. 1400-luvulla oikeutta jakoivat tuomarien johtamat kihlakunnat. (Jutikkala 2000:281–82.) Lounainen Häme on hallinnollisesti ollut jakautuneena Loimaan (Loimon), Portaan, Rengon ja Saarioisten hallintopitäjiin. Portaan pitäjä vastaa nykyistä Tammelaa, Jokioista ja Someroa. Nykyiset Forssa ja Humppila kuuluivat Saarioisten pitäjään. (Aaltonen 1953:49; Rapola 1908:303; SAY.)

Oleellinen osa veroista maksettiin turkiksina, joten metsästys oli maanviljelyn ohella tärkeä elinkeino. Hämeen metsästäjille tärkeitä turkiskaupan jakelukeskuksia ovat olleet Halikonlahti ja erityisesti Turku, jonne matkattiin Hämeen härkätietä pitkin. Kotimatalla kuljetettiin ostotavaroina metallia, suolaa, kankaita ja koruja. (Jutikkala 2000:282–83.)

1500-luvun asiakirjalähteiden, paikannimistön ja historiallisten karttojen perusteella Lounais-Hämettä on pidetty Keski-Hämeen pitäjien erämaa- ja nautinta-alueena. Etelässä Lounais-Häme rajoittui varsinaissuomalaisen nautintamaihin. Seutu on ollutkin maantieteellisesti, asutuksellisesti ja taloudellisesti kolmen maakunnan, Hämeen, Varsinais-Suomen ja Satakunnan, risteysaluetta. (Anttila 1991:11,13–14.)

3.1. Elämää maaseudun kylissä

	Kylä + yksinäistaloja	Kuninkaan- kartanoita	Sätereitä
Varsinais- Suomi	2183	12	106 (56)
Ahvenanmaa	229	3	2 (2)
Satakunta	1017	4	11 (8)
Häme	1150	6	15 (10)
Länsi- Uusimaa	751	4	26 (11)
Itä-Uusimaa	280	3	52 (15)
Karjala	734	8	21 (2)
Savo	687	8	-
Pohjanmaa	484	2	-
<i>Yhteensä</i>	<i>7515</i>	<i>50</i>	<i>233 (104)</i>

SUOMEN ASUTUS 1560-LUVULLA / KARTASTO
(suluissa olevat säterit muodostavat eri kylän)

Läntisen peltoviljelyalueen asutusmuodoksi vakiintui kyläasutus, jossa kylän tonttialueella sijainneita talojen talouskeskuksia ympäröivät sarka- tai lohkojaossa olleet rintapellot. Kylät sijaitsivat lounaisten ja eteläisten maakuntien peltoviljelyalueella yleensä viljelyyn kelpaamattomilla, peltojen ja niittyjen ympäröimillä moreenikumpareilla, selänteiden päivänpuoleisilla rinteillä tai tuulensuojaisilla terasseilla metsän ja pellon reunassa. Kylän talot saattoivat sijaita joko yhtenä keskittymänä tai hajallaan kahdella tai useammalla tonttialueella. Monissa kylissä tonttimaan paikka on myös saattanut vaihdella ajan saatossa. Suomen lounaisissa maakunnissa kylien taloluku oli 1500-luvulla vähäinen; Varsinais-Suomen kylissä oli keskimäärin kolme taloa ja Hämeessä viisi tai kuusi. Suurimmat kylät sijaitsivat Kaakkois-Hämeessä ja Itä-Uudellamaalla, ja näissä taloluku saattoi nousta toiselle kymmenelle. Länsisuomalaisissa ryhmäkylissä talojen tontit rajautuivat toisiinsa, joten kylissä oli yhtenäinen tonttialue. (Orrman 2003b:115,117.)

Kyliä koti- eli rintapellot sijaitsivat kylätontin ympärillä ja kullakin talolla oli oma aidattu peltokappaleensa. Tästä muinais- eli lohkojaosta siirryttiin keskiajan kuluessa ns. sarkajakoon, jossa kylän rintapellot aidattiin kahdeksi vuorovuosina viljeltäväksi vainioksi. Kukin talo viljeli suurta määrää pitkiä ja kapeita sarkoja. Hämeessä sarkajako on ollut käytössä viimeistään 1400-luvulla. (Jutikkala 2003:239–245; Orrman 2003a:89,94.)

Tyypillinen hämäläinen ryhmäkylä oli "sekava rykelmä rakennuksia" ahtaasti lähes toisiinsa kiinni rakennettuina (Saarenheimo 2003:361). Talonpoikainen talonrakennus perustui jo rautakauden lopulla käytettyyn hirsi- eli lamasalvostekniikkaan. Taloihin kuului useita rakennuksia, kun tiettyjä tarkoituksia varten rakennettiin yksi tai useampia rakennuksia. Talonpoikaistaloissa asuttiin

savupirteissä tai savutuovissa ja tärkeimmät talousrakennukset olivat navetta, talli, ruoka- ja vaateaitat, sauna ja riihi. Savupirtin lämmönlähteenä oli sisäänlämpiävä kiuasuuni ja savutuovassa muurattu sisäänlämpiävä uuni. Ulospäin lämpiävät, savuhormilliset uunit tulivat talonpoikaistaloissa käyttöön vähitellen myöhäiskeskiajalla. Parituvat alkoivat yleistyä maaseudulla uuden ajan alussa. Rakennukset oli yleensä sijoitettu yhden tai kahden umpipihan ympärille. Riihet, pajat ja saunat sijaitsivat palovaaran vuoksi tavallisesti tontin ulkopuolella. (Orman 2003b:117–118.)

Lounais-Hämeen rintakylissä on 1700-luvun loppuun mennessä lakattu asumasta savu- eli "sauhupirteissä", mutta syrjäisemmillä seuduilla näissä vanhakantaisissa asumuksissa saatettiin elää vielä 1800-luvun lopulla. Tammelan Hykkilän kylässä asui vanhus savupirtissään vielä v. 1930. Torppien ja mäkitupien asumismuotona savupirtti säilyi niin ikään pitkään. Erään tilaston mukaan Tammelassa ja sen kappeleissa Jokioisilla, Humppilassa ja Perttulassa oli 1820-luvulla vielä yhteensä 1032 savupirttiä eli 69,3 % kaikista asumuksista. Seuraavina vuosikymmeninä kiuaspirttien määrä väheni kuitenkin radikaalisti, ja 1850-luvulta lähtien savupirtti näyttää jääneen vain kaikkein köyhimpien asumismuodoksi. (Aaltonen 1953:105–117.)

Lounais-Hämeen viimeisiä savupirttejä koskevat kuvaukset ja muistitieto kertovat niiden rakenteesta ja sisustuksesta seuraavaa:

"Ne ovat olleet köyhän kansan peräti vaatimattomia majoja, joissa on vietetty alkeellista elämää. Useissa niistä ei ollut edes porstuaa, vaan pirttiin mentiin suoraan ulkoa, matalasta, n. metrin korkuisesta ovesta, jonka kynnyks oli tavallista ylempänä, jopa 80 sm:n korkeudella maasta. Tavallisesti oli oven eteen kuitenkin muodostettu alkeellinen porstuasuoja, pistos, vinoittain pystyyn räystäään varaan nostetuista riu`uista tai laudoista taikka jossakin jopa halkaistuista palkeista. Eteispistoksen suojassa oli usein avoin tulisija latuskaisista kivistä; kattokoukusta riippui pata, eikä silloin tarvinnut mennä ulos keittämään. Mutta tavallisesti oli kiuaspirttien keitinpaikka, "keitinvärkit", ulkona, erityisessä kodassa. Tämä saattoi tosiaan joskus olla alkuperäisen kodan muotoinen: riu`ut asetettu kartiomaiseen kehään toisiaan vastaan. Toisinaan tuollainen keitinkota sijaitsi aivan pirtin ovea vastapäätä, ja kun se oli pirtin tasakerran korkuinenkin, se muodosti kuin toisen huoneen. Missä oli erikseen sauna, saatettiin sen pesässä leipoa, samoin kuin pirtin kiukaassa, jos se oli kyllin tilava ja arinaltaan tasainen. Pirtin kiukaan hiilustalle tai pannunjalkojen päälle voitiin myös nostaa pata. Pirtinkiuas oli melkein aina luonnonkivistä, mutta sen kaaret ja arina useimmiten tiilistä. Joissakin pirteissä, kuten Mäenpään pirtissä Rengossa, on kuitenkin koko kiuas tiilistä. Kiuas oli tavallisesti vasemmassa ovinurkassa, mutta joskus peränurkassa. Multapenkit kulkivat sisällä pitkin seinänvieriä. Oli kiuaspirttejä, joissa ei ollut lainkaan puupermantoa. Eräs Riihivalkaman riihipirtti oli rakennettu tasaisen kallion päälle, joka muodosti erinomaisen hyvän permannon varsinkin puinnin aikana. Raitoon Rajulan pirtissä oli kokonaan maapermanto, ja Aholan pirtin takaosassa oli palkit, ovensuupuolella sensijaan pelkkä tanner." (Aaltonen 1953:110–112.)

Merkittävään maataloudelliseen reformiin johtanut Isojakoasetus annettiin vuonna 1757. Sen tarkoituksena oli yhdistää talojen siellä täällä kylän mailla sijaitsevat kapeat peltosarat yhtenäisemmiksi alueiksi viljelyn tehostamiseksi. Jakaminen aloitettiin Pohjanmaalta ja suoritettiin vaiheittain maan eri osissa. Vuoteen 1808 mennessä oli valtaosa tiluksista Uudenmaan, Turun ja Porin sekä Hämeen lääneissä jaettu. Lapin osalta isojako saatettiin päätökseen vasta 1930-luvulla. Vuoden 1775 asetuksessa määrättiin myös ahtaiden kylärykelmien hajottamisesta ulosmuutoin, mutta muuttoa yleensä vastustettiin eikä niitä pantu Kaakkois-Hämeen ja Itä-Uudenmaan suuria ryhmäkyliä lukuun ottamatta merkittävässä määrin toimeen ennen kuin vuonna 1848 alkaneiden uusjakotoimitusten yhteydessä. (Saarenheimo 2003:350.)

Arvioitaessa isojaon vaikutuksia keskeiseksi kysymykseksi nousee se, johtiko jako vanhakantaisen kyläyhteisön hajoamiseen. Yleisesti ottaen voidaan todeta, että mitä yhtenäisemmiksi talojen tilukset saatiin, sitä enemmän kyläyhteisö hajosi. Hajanaisiksi jääneet tilukset ovat merkinä siitä, että kyläyhteisö jäi jaon jälkeen lähes entiselleen. Huonoimmin isojaon tavoitteet saavutettiin Varsinais-Suomessa ja Hämeessä. Hämeessä erottuvat erityisesti Vanajan Hämeen ja Lounais-Hämeen vanhat viljelyalueet, joissa pidettiin sitkeästi kiinni vanhasta viljelyjärjestyksestä. (Saarenheimo 2003:356–8.)

4. Humppilan historiaa

Tammela ja Somero ovat Lounais-Hämeen vanhoja emäseurakuntia, joiden alueella on ollut kappeliseurakuntia: Perttulan kappeli nykyisellä Ypäjällä on syntynyt ilmeisesti jo keskiajalla, ja 1600-luvulla Tammelasta ovat eronneet Jokioinen ja Humppila. Kruununhallinnon aluejaossa Humppilan kylät kuuluivat v. 1539 maakirjan mukaan Portaahan hallintopitäjän alaiseen Jokioisen neljänneskuntaan (Huhtaa, Taipale) sekä Saarioisten hallintopitäjän Jalantijärven neljänneskuntaan (Humppila, Venäjä) ja Airanteen neljänneskuntaan (Koivisto). 1800-luvun alussa Humppilaa alettiin hallinnollisestikin hoitaa Tammelan yhteydessä eli se liitettiin Tammelan käräjäkuntaan ja nimismiespiiriin. (Alanen 2004:11–12; Hirsjärvi 1929:7–8,10,13.)

4.1. Humppilan kylät

Huhtaa

Humppila

Koivisto

Taipale

Venäjä

- kylä ja kartano

Humppila mainitaan jo keskiaikaisissa rajariita-asiapapereissa sekä ensimmäisessä maakirjassa vuodelta 1539, jolloin Huhtaan kylässä oli 6, Humppilassa ja Koivistolla kummassakin 5 ja Venäjällä ainakin 2 taloa. Kylien taloluku on tässä vaiheessa sama kuin myöhemminkin, joten ne ovat luultavasti

olleet olemassa ainakin jo 1400-luvulla. Huuhtaan ja nykyisen Metsämaan Korvenkylän välistä rajariitaa koskevassa, 1500-luvulle ajoittuvassa asiakirjassa viitataan riidanalaisen maan kuuluneen Huuhtaan kylään jo kaksisataa vuotta aikaisemmin, joka ajoittaisi kylän olemassaolon jo 1300-luvun keskivaiheille. Taipaleen kylä on syntynyt vasta v. 1556–1571 välisenä aikana (Hirsjärvi 1929:13–14, 374–375).

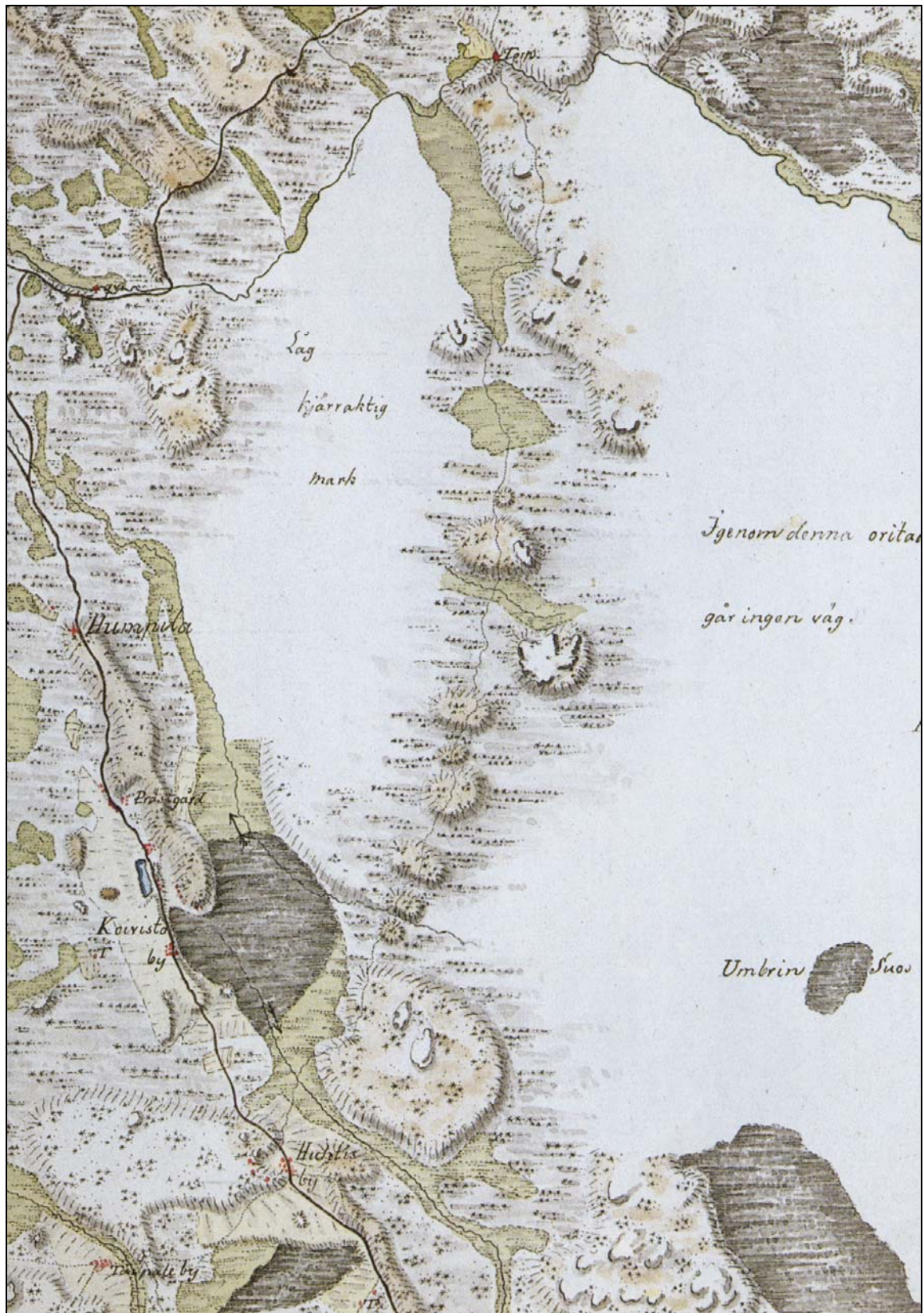
Perimätiedon mukaan Humppilan ensimmäinen kirkko rakennettiin 1700-luvun alussa Lamminmäki nimiselle mäelle, joka sijaitsee nykyisestä kirkosta toista kilometriä Murrolle johtavan tien vasemmalla puolella. Kirkon kerrotaan sijainneen harjun asemanpuoleisessa päässä. Sen ympärillä ei ole ollut hautausmaata, koska vainajat haudattiin vuoteen 1774 asti Jokioisille. (Hirsjärvi 1929:18.)

Humppilassa sijaitsevasta Venäjän kartanosta on olemassa muutamia mainintoja jo 1500-luvulta. Vanhimman kartanoa koskevan tiedon katsotaan olevan v. 1532 peräisin olevassa lähteessä, jossa mainitaan Tammelan *Rijdzebööl*, jonka Pohjanmaan ja Satakunnan laamanni, valtioneuvos Knut Erikinpoika Kurki antoi pojalleen Jöns Knuutinpojalle. Venäjä kuului aikaisemmin Sluuk-suvulle, joka oli rälssisuku, joten kartano oli jo tuolloin rälssitila. Vuonna 1639 annettiin Axel Eerikinpojalle oikeus rakentaa kylään säteri. Kartano ja kylä olivat Bäckin suvun hallussa, kunnes majuri Martin Segercrantz osti Venäjän kylän vuonna 1731. Hänen hallussaan kartano oli ainakin 1750-luvun lopulle. (Hirsjärvi 1929:405–408.)

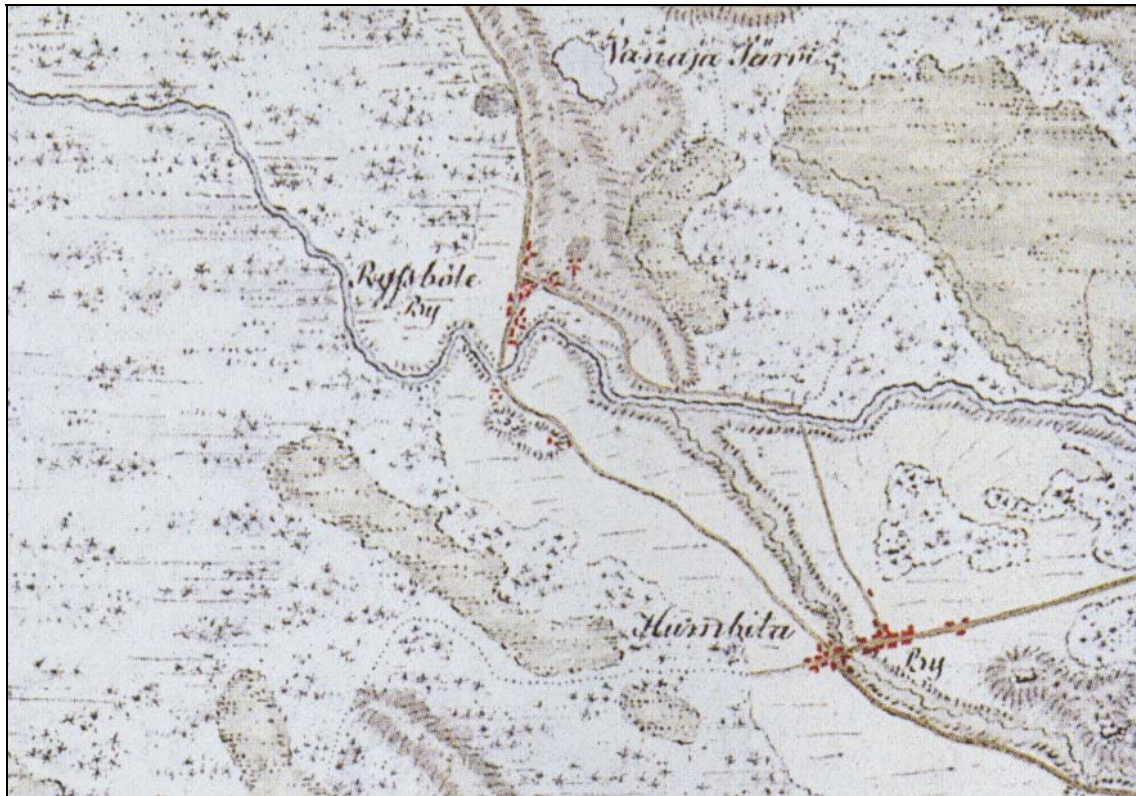
5. Kohdeluettelo

Inventoinnissa keskityttiin paikantamaan ja tarkastamaan jo keskiajalle periytyviä kylänpaikkoja, joita Humppilan kunnassa tämän tutkimuksen perusteella on 5 kpl. Käytössä oli Museoviraston rakennushistorian osastolla intendentti Johanna Forsiuksen digitoima MapInfo –tietokanta, johon on siirretty Kuninkaan kartastossa näkyvät kylän-, torpan- ja myllynpaikat. Kylätonttien sijaintia ja rakennetta tarkennettiin vanhempien maakirjakarttojen avulla, silloin kun sellainen oli saatavilla. Maastotarkastuksen yhteydessä arvioitiin kylätontin säilyneisyyttä ja etsittiin nykyistä vanhempiin asutuskerrostumiin liittyviä konkreettisia löytöjä ja rakenteita. Kaikki Humppilan kunnan alueella olevat kylätontit todettiin kokonaan tai osittain rakennetuiksi.

Tämän lisäksi käytiin läpi myös Kuninkaan kartastoon (Alanen & Kepsu 1989) merkittyjä myllyn- ja torpanpaikkoja, joita Humppilassa on yhteensä 7 (1 myllynpaikka, 6 torpanpaikkaa). Humppilan alueelta tunnettiin ennen syksyn 2005 inventointia yksi historiallisen ajan kiinteä muinaisjäänös: Lapinkalman (Mjrekino 103 01 0004) kiviröykkiö, jota pidetään Humppilan ja Urjalan välisen rajan rajamerkinä. Sen lisäksi Huhtaan Perkiönmäestä (Mjrekino 1000 00 5284) on löytynyt kallionkolosta ilmeisesti historialliselle ajalle ajoittuva mela (KM 27770).



Kuva 1. Humpilan Taipaleen, Huhtaan ja Koiviston kylät, Humpilan kirkko ja pappila, yksi mylly ja kolme torppaa merkittyinä Kuninkaan kartastoon (Alanen & Kepsu 1989:185).



Kuva 2. Humppilan Venäjän ja Humppilan kylät ja kaksi torppaa merkittyinä Kuninkaan kartastoon (Alanen & Kepsu 1989:184).

Seuraavassa kohdeluettelossa on esitelty kaikkien v. 2005 inventoinnissa tarkastettujen kohteiden tiedot. Kohteet on merkitty koko kunnan alueen kattavaan yleiskarttaan (Kartta 1) ja jokaisesta kohteesta on mukana myös erillinen karttaote, jossa on esitetty tarkempia rajauksia ja erilliskohteiden (ts. pienempien rakenteiden) sijainteja. Korostettakoon vielä, että kaikki tässä raportissa mainitut kohteet eivät ole suojeltuja historiallisen ajan kiinteitä muinaisjäännöksiä. Maastotarkastuksen yhteydessä tehtyjen havaintojen perusteella ainoastaan kaksi kohdetta luokiteltiin suojelutoimenpiteitä vaativiksi, rauhoitusluokkaan II kuuluviksi kiinteiksi muinaisjäännöksiksi. Kiinteälle muinaisjäännökseksi annettu rauhoitusluokitus III tarkoittaa, että kohde on niin tuhoutunut, ettei aktiivinen suojele ole tarpeellista. Useassa tapauksessa kohteen statuksen ja arvon selvittäminen vaatisi lisätutkimuksia.

5.1. Kyläpaikat

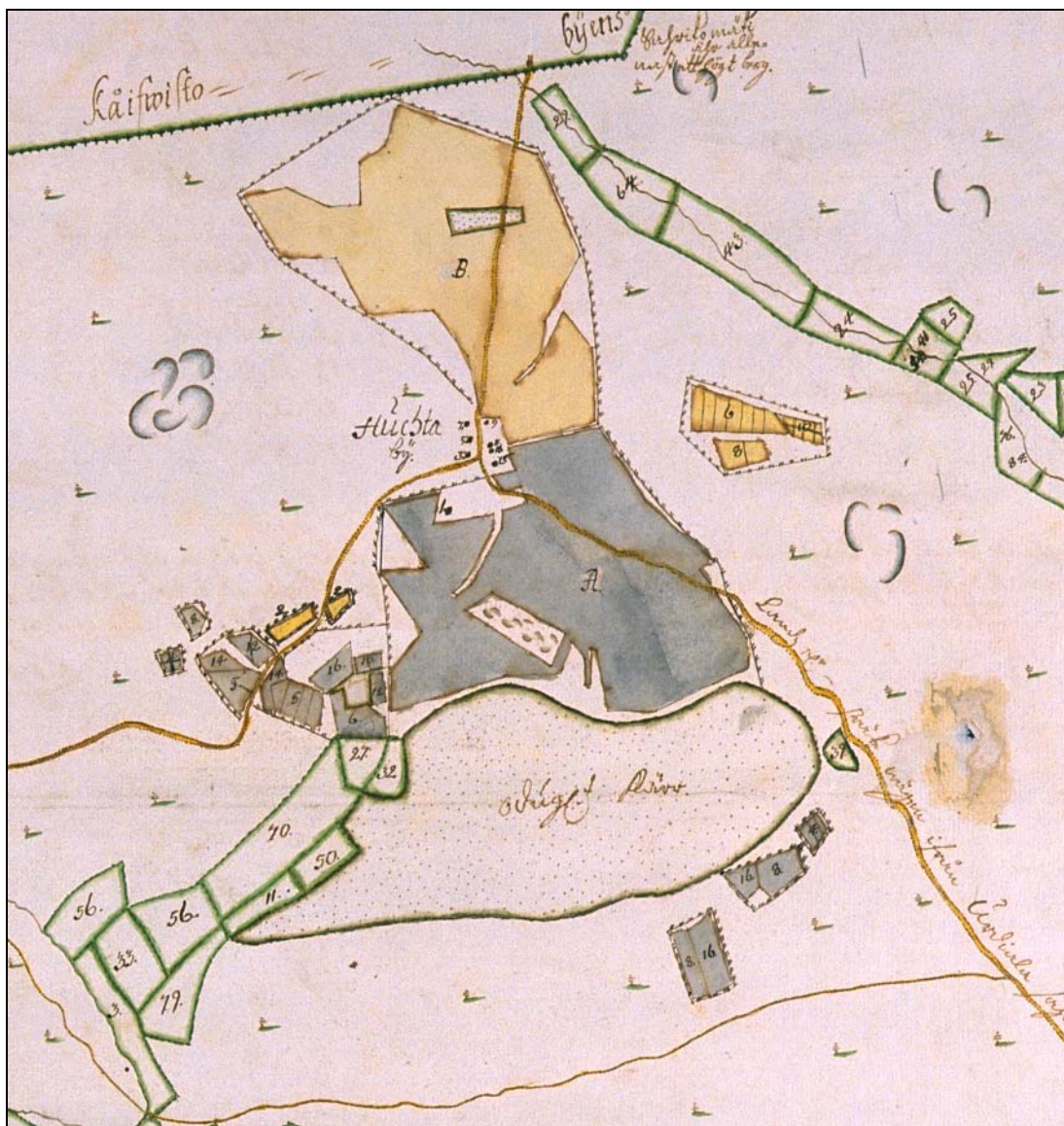
5.1.1. Humppila Huhtaa (Huctis)

Muinaisjäänösrekisterino:	1000 00 5369
Laji:	kiinteä muinaisjäänös
Rauhoitusluokka:	III
Yhtenäiskoordinaatit:	p= 6 760 694, i= 3 304 379
Peruskartta:	2113 02

Historialliset kartat: MHA, H76 5/2; Kuninkaan kartasto, 185

Kuvaus: Humppilan Huhtaan jakokunnan maat alkoivat aivan nykyisen Humppilan kunnan etelärajalta, Jokioisten Kiipun tilusten pohjoispuolelta ja Jänhijoen kylän länsipuolelta. Jakokuntaan kuuluivat Huhtaa kantakylänä ja sen tytärkylä Taipale. Koska kylän tonttimaa ei sijaitse vesistön rannalla, on arveltu että se on asutettu suhteellisen myöhään. Varhaisimmat maininnat kylän asukkaista ovat 1500-luvun alusta, ja v. 1539 maakirjaan Huhtaalta on merkitty seitsemän isäntää. Vuoden 1702 maakirjassa isäntiä on kahdeksan. (Alanen 2004:66–67.)

Huhtaan vanhalla kylätontilla sijaitsee edelleen kylän vanhojen kantatalojen seuraajien, Laurilan ja Tiirin nykyisten tilojen rakennuksia. Tontti on suhteellisen tiiviisti rakennettu, mutta piha-alueilla ja rakennusten välissä on saattanut säilyä pienialaisesti vanhemman asutuskerrostuman jäännöksiä.



Kuva 3. Humppilan Huhtaan kylä v. 1710 kartassa (MHA, H76 5/2).

5.1.2. Humppila Humppila (Humpila)

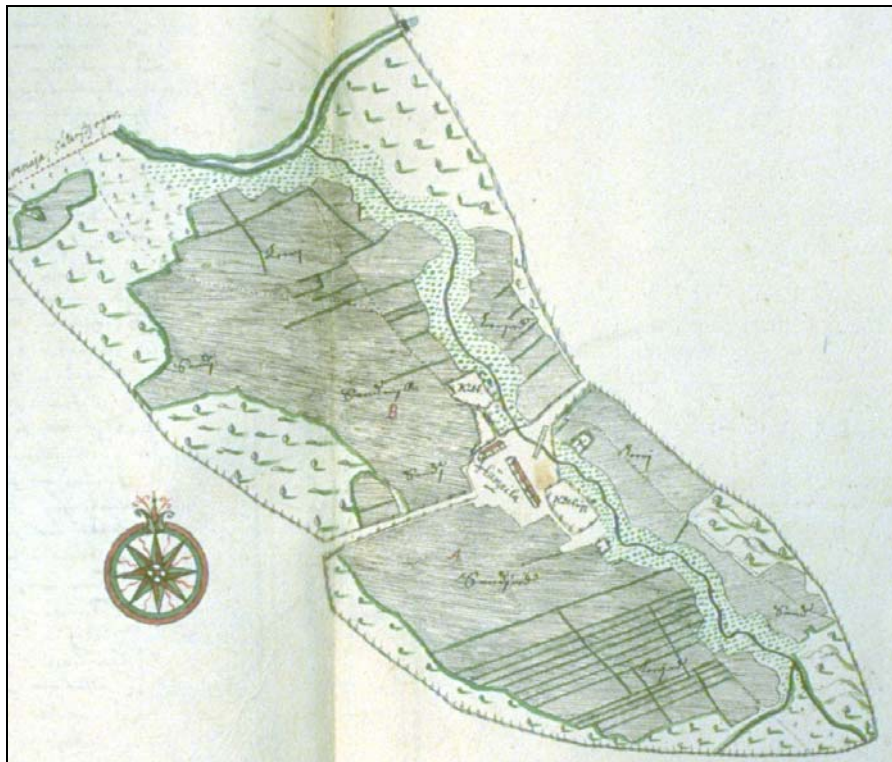
Muinaisjäännösrekisterino: 1000 00 5370
Laji: kiinteä muinaisjäännös
Rauhoitusluokka: III
Yhtenäiskoordinaatit: p= 6 765 504, i= 3 301 691
Peruskartta: 2113 03

Historialliset kartat: MHA, BB1a/161–162; Kuninkaan kartasto, 185

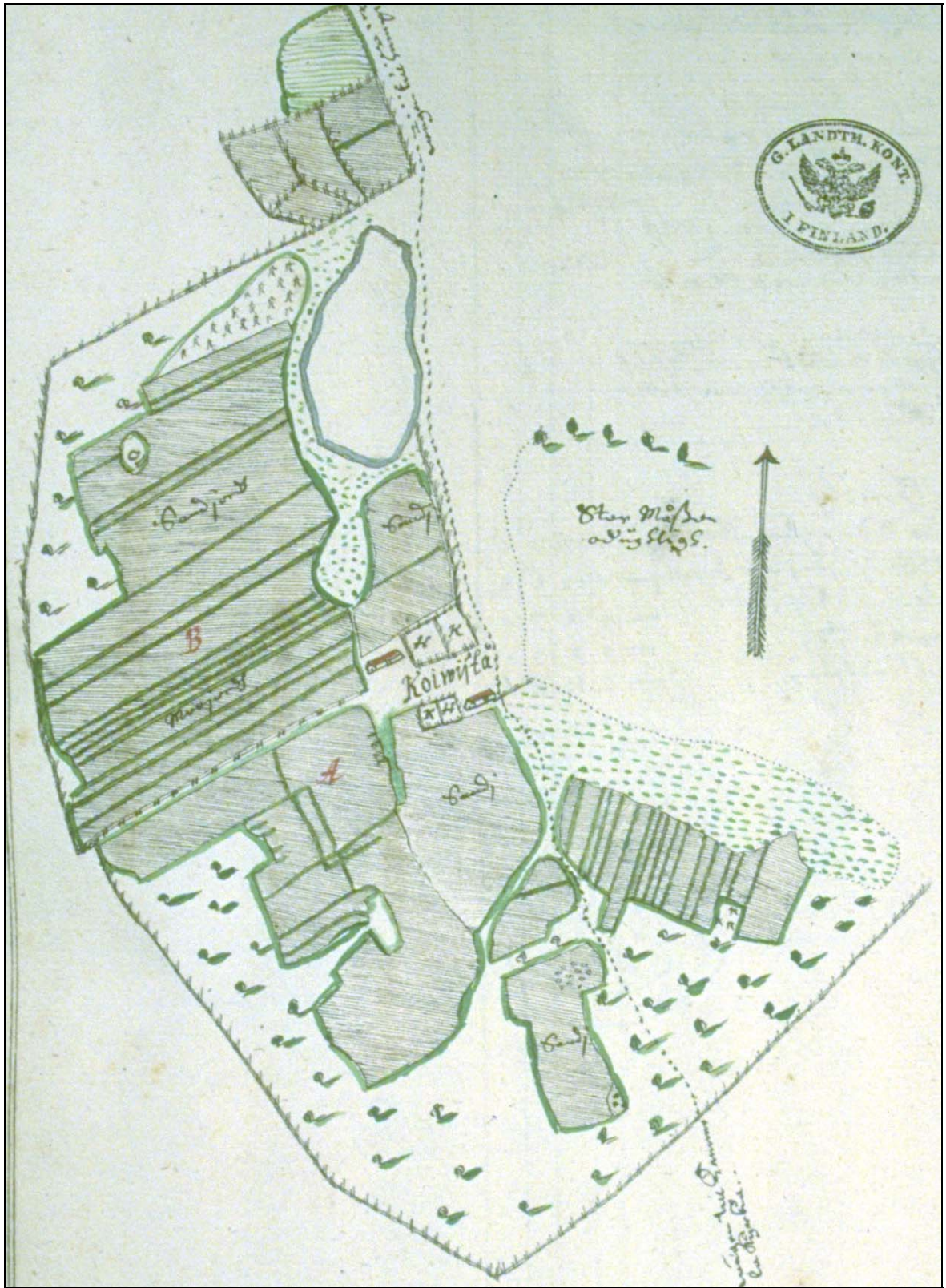
Kuvaus: Humppilan kylän vanha tontti sijaitsee Koijoesta kaakkoon virtaavan sivuhaaran lounaisrannalla, nykyisen kirkonkylän luoteispuolella. Kylän tiluksille on 1600-luvun puolivälissä rakennettu kappelikirkko, minkä vuoksi myös kappeliseurakunnan ja sittemmin koko kunnan nimeksi tuli Humppila. Humppila muodosti 1700-luvulla yksinään jakokunnan, mutta on todennäköistä että se on aikaisemmin kuulunut samaan jakokuntaan joen pohjoisrannalla sijainneen Venäjänkylän ja Humppilan eteläpuolella sijainneen Koivistonkylän kanssa. (Alanen 2004:73.)

Varhaisimmat Humppilan kylää koskevat merkinnät ovat 1500-luvun alusta, ja niiden perusteella on päätelty että kylässä oli tuolloin jo seitsemän isäntää. Vuoden 1539 maakirjassa kylästä on mainittu viis isäntää, ja v. 1702 maakirjaan on merkitty seitsemän isäntää. (Alanen 2004:75.)

V. 1649 karttaan merkityllä Humppilan kylän vanhalla kylätontilla sijaitsee edelleen kylän vanhojen kantatalojen seuraajien, Rukkon ja Rekolan nykyisten tilojen rakennuksia. Piha-alueilla ja rakennusten välissä on saattanut säilyä pienialaisesti vanhemman asutuskerrostuman jäännöksiä.



Kuva 4. Humppilan Humppilan kylä v. 1649 kartassa (MHA BB1a/161–162).



Kuva 5. Humppilan Koiviston kylä v. 1649 kartassa (MHA BB1a/166).

5.1.3. Humppila Koivisto (Koyisto)

Muinaisjäännösrekisterino: 1000 00 5374
Laji: kiinteä muinaisjäännös
Rauhoitusluokka: III
Yhtenäiskoordinaatit: p= 6 761 977, i= 3 303 604
Peruskartta: 2113 02

Historialliset kartat: MHA, BB1a/166; Kuninkaan kartasto, 185

Kuvaus: Koiviston kylän vanha tonttimaa on jäänyt nykyisen Humppilan kunnan keskustaaajaman alle. Kantatalot ovat sijainneet pienestä Koivistonlammista n. 250 m eteläkaakkoon. Varhaisimmat merkinnät Koiviston kylästä ovat 1500-luvun alusta, ja tuolloin kylässä oli ainakin kaksi taloa. Vuoden 1539 maakirjaan kylään on merkitty viisi isäntää (Alanen 2004: 70–71.)

Koiviston kylän vanha kylätontti on edelleen rakennettu. Piha-alueilla ja rakennusten välissä on saattanut säilyä pienialaisesti vanhemman asutuskerrostuman jäännöksiä.

5.1.4. Humppila Taipale (Taipale)

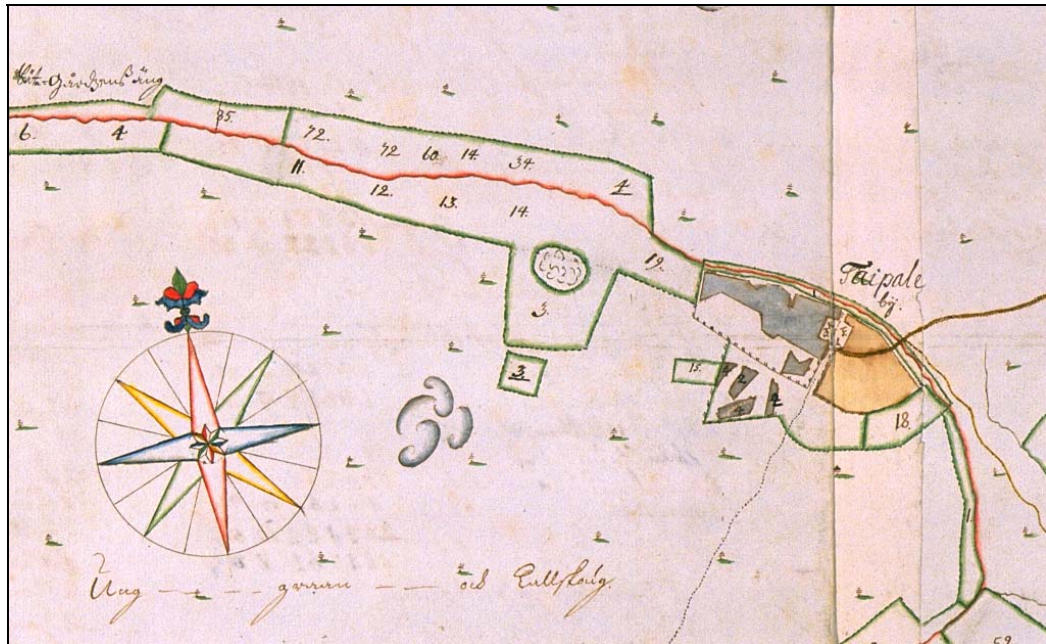
Muinaisjäännösrekisterino: 1000 00 5371
Laji: kiinteä muinaisjäännös
Rauhoitusluokka: III
Yhtenäiskoordinaatit: p= 6 759 338, i= 3 302 723
Peruskartta: 2113 02

Historialliset kartat: MHA, H76 5/2; Kuninkaan kartasto, 185

Kuvaus: Taipaleen tytärkylä kuului samaan jakokuntaan Huhtaan kantakylän kanssa vielä 1700-luvun lopulla, siten että Huhtaan maat ympäröivät Taipaleen tiluksia joka puolelta. Ensimmäisen asukkaan oletetaan siirtyneen Huhtaalta Taipaleelle 1530-luvulla. Varhaisin maininta kylän nimestä on v. 1548 sakkoluettelossa, jossa mainitaan kylän ainoa isäntä iacop matson taipale. V 1702 maakirjaan Taipaleen kylään on merkitty kaksi isäntää. (Alanen 2004: 69.)

Taipale on tunnettu matkantekoon ja talvitiehen viittaavana terminä; alkuperäinen merkitys on ollut ´järvi- tai suomatkan jälkeen vastaan tullut kovapohjainen maa; järvien välinen maakannas`. Vuoden 1710 karttaan on piirretty tieura, joka on kulkenut Huhtaalta lounaaseen Taipaleen kylän tonttilmaalle, missä se on haarautunut kahtia: toinen haara on suuntautunut kohti Rautajärven rantaa ja Koijokea, toinen haara on jatkunut Kiipunjärven länsipuolitse Kiipun kylään. On esitetty, että kyseessä ei ole ollut vähäpätöinen kylien välinen tie, vaan yleisempi tie, jota pitkin on matkattu Hämeestä joko Loimaalle päin tai kohti Turkuu. (Alanen 2004:69.)

Läpikäytävänmäki -nimisen metsäisen kumpareen itäosassa sijaitsevalla Taipaleen vanhalla kylätontilla on nykyisin Jaakkolan tilaan kuuluvia rakennuksia. Piha-alueilla ja rakennusten välissä on saattanut säilyä pienialaisesti vanhemman asutuskerrostuman jäännöksiä.



Kuva 6. Humpilan Taipaleen kylä v. 1710 kartassa (MHA, H76 5/2).

5.1.5. Humpila Venäjä (Venäjä/Ryssböle)

Muinaisjäännösrekisterino:	1000 00 5372
Laji:	kiinteä muinaisjäännös
Rauhoitusluokka:	II
Yhtenäiskoordinaatit:	p= 6 766 561, i= 3 300 653
Peruskartta:	2113 03

Historialliset kartat: MHA, H80 8/1–2; Kuninkaan kartasto, 184

Kuvaus: Venäjän kylän vanha tonttima on sijainnut Koijoen mutkan molemmin puolin, joen rantaan ulottuvan Venäjänharjun eteläisessä reunassa. Venäjän kartanon nykyinen päärakennus sijaitsee paikalla edelleen. Venäjän kylän varhaisimmat vaiheet ovat epäselviä, mutta on mahdollista, että se olisi jo keskiajalla perustettu Loimaan Niinijoensuun Ryssän talon uudiskylä. (Alanen 2004:77–79; Suvanto 1973:314.)

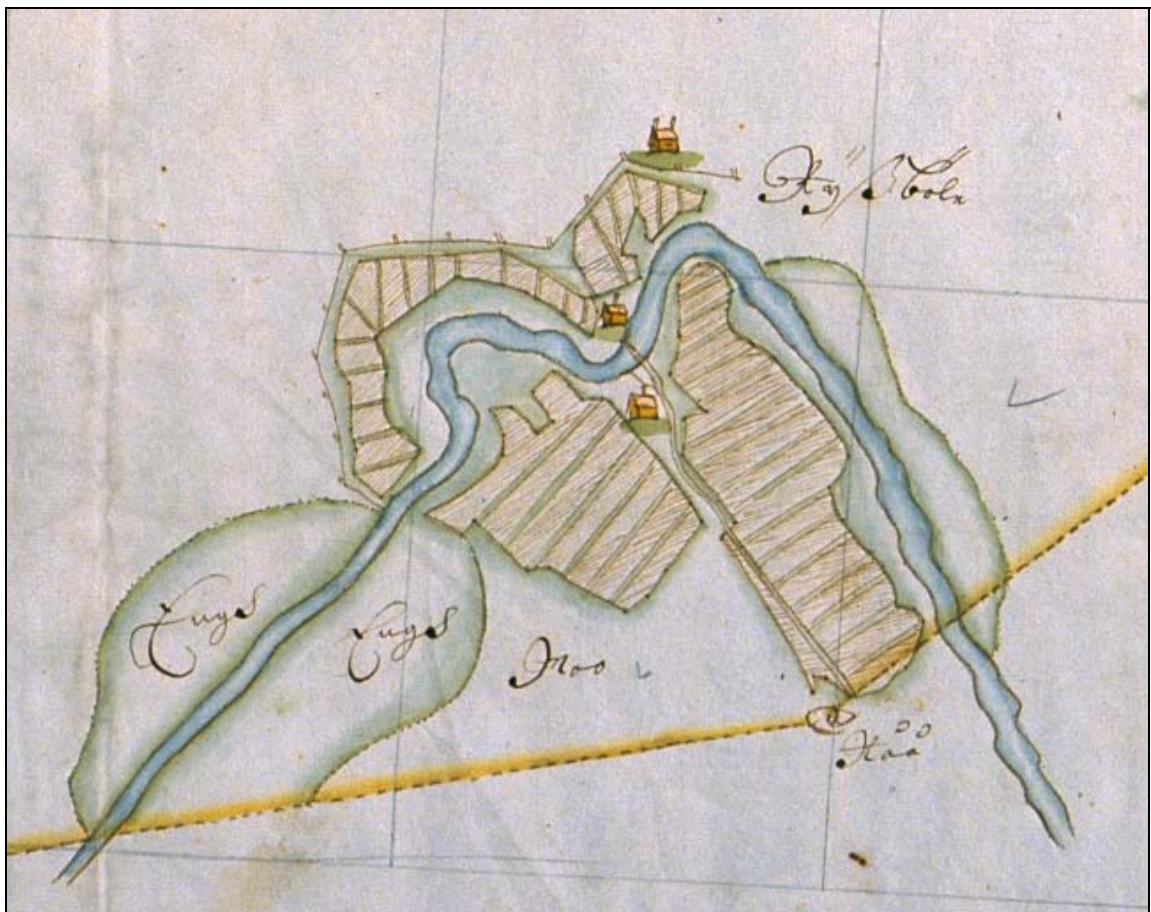
Kylä on ollut läänitettyä jo 1500-luvun alussa, ja sen omisti 1520-luvulla Eerik Sluk, joka omisti samoihin aikoihin myös Sääksmäen Jutikkalan. Lähtiessään v. 1526 maanpakoon majesteettirikoksesta tuomittuna Eerik ehti myymään maidensa Ryssböle -nimisen osan laamanni Knut Eerikinpojalle. Tämä luovutti Ryssbölen v. 1532 pojalleen Jöns Knutsonille, joka oli silloinen Sääksmäen kihlakunnantuomari. Knutson joutui antamaan kaksi Ryssbölessä sijainnutta lampuotitaloa Kustaa Vaasalle, ja talot läänitettiin Jöran Kryddnärille, mutta läänitys purkautui ja v. 1556 alkaen läänittämättömät talot on merkitty kymmennysluetteloon. Vuonna 1556 nämä kaksi taloa luettiin vielä Humpilan kylään, mutta seuraavana v. 1557 Venäjä on merkitty omaksi kyläkseen. (Alanen 2004:77–78; Suvanto 1995:49.)

Vuosina 1577–1587 on Venäjän kylästä luettu kaksi lampuotia Vuolteen kartanon Hartvik Henricksonin läänityksiin. 1600-luvun alussa kylässä vielä neljä lampuotia,

jotka kuuluivat Nuutajärven kartanon alaisuuteen. Vuoden 1702 maakirjan mukaan kylässä oli tuolloin neljä taloa. (Alanen 2004:79.)

Vuoden 1693 kartan perusteella määritetty Venäjän kylän kylätontti on nykyisin suurimmaksi osaksi savipeltoa. Joen eteläpuolella oleva pelto oli kynnetty, joten se pintapoisesti inventoinnin yhteydessä. Pellossa havaittiin tiilimurskaa ja palanutta savea, eläinten luita sekä huonokuntoinen punasavikeramiikan fragmentti.

Kylätontin pohjoispuolella harjun joelle avautuvassa etelärinteessä on mäntyä, vadelmaa ja niittykasvillisuutta kasvava rakentamaton alue. Alueen eteläosa on aurattu ja kasvaa nuorta mäntyä. Rinteessä havaittiin mahdollinen kellarikuoppa, jonka halkaisija oli n. 2 m sekä uuninraunio, jonka halkaisija oli n. 5 m ja korkeus n. 1,5 m. Palaneiden kivien lisäksi turpeen peittämän raunion päällä oli kellertävämassaisia tiilen kappaleita, jotka vaikuttivat kaakeliuunin tulipesässä käytetyiltä tulenkestäviltä tiililtä, joita on valmistettu mm. ruotsalaisessa Höganäsin keramiikkatehtaassa v. 1825 lähtien.



Kuva 6. Humpilan Venäjän kylä v. 1693 kartassa (MHA, H76 5/2).

5.2. Myllyn- ja torpanpaikat

Nykyisen Humppilan kunnan alueelle on Kuninkaan kartastoon merkitty yksi myllynpaikka ja kuusi torpanpaikkaa, jotka tarkastettiin v. 2005 inventoinnin yhteydessä. Vanhat torpanpaikat sijaitsevat kaikki edelleen rakennetuilla alueilla; Koijoessa sijainneella myllynpaikalla sen sijaan oli havaittavissa vanhoja myllyrakenteita.

5.2.1. Humppila Koijoki Myllynkulman mylly

Muinaisjäännösrekisterino:	1000 00 5373
Laji:	kiinteä muinaisjäännös
Rauhoitusluokka:	II
Yhtenäiskoordinaatit:	p= 6 766 137, i= 3 303 760
Peruskartta:	2113 03

Historialliset kartat: Kuninkaan kartasto, 185

Kuvaus: Humppilan kylän koillispuolella Koijoessa on Kuninkaan kartastoon merkitty myllynpaikka. Vanha mylly on sijainnut Myllynkulman uudemmissa myllyrakenteista n. 300 m alajuoksulle päin. Tiheän lehtimetsän ja pensaikon keskellä joen kaakkoisrannalla on ilmeisesti usean eri-ikäisen myllyn jäännöksiä. Kivetty juoksutusuoja on pituudeltaan useita kymmeniä metrejä; sen koillispäässä on laskuportin jäännöksiä. Paikalla on myös muita sortuneita kivi- ja betonirakenteita. Myllynkivet on siirretty rannassa olevien myllyrakenteiden kaakkoispuolella olevan talon pihamaalle.



Kuva 7. Myllynkivi talon pihalla Humppilan Myllynkulmassa. Museovirasto (125636: 5)/J. Enqvist 2005.

5.2.2. Torpat 1–6

Seuraavassa luettelossa on v. 2005 inventoinnissa tarkastettujen Kuninkaan kartastoon merkittyjen torpanpaikkojen sijainnit, jotka on esitetty myös Kartassa 1. Nämä kohteet eivät ole suojeltuja kiinteitä muinaisjäännöksiä.

Peruskartat: 2113 02, 2113 03

Historialliset kartat: Kuninkaan kartasto, 184 ja 185

Torppa 1, Yhtenäiskoordinaatit: p= 6 759 357, i= 3 305 131

Torppa 2, Yhtenäiskoordinaatit: p= 6 762 403, i= 3 303 825

Torppa 3, Yhtenäiskoordinaatit: p= 6 762 425, i= 3 303 776

Torppa 4, Yhtenäiskoordinaatit: p= 6 767 730, i= 3 306 581

Torppa 5, Yhtenäiskoordinaatit: p= 6 766 099, i= 3 300 885

Torppa 6, Yhtenäiskoordinaatit: p= 6 766 476, i= 3 300 491

6. Yhteenveto

Museoviraston rakennushistorian osasto teki 7.–23.9.2005 historiallisen ajan kiinteiden muinaisjäänösten arkeologisen inventoinnin lounaisessa Kanta-Hämeessä: Jokioisten, Humppilan, Tammelan ja Rengon kuntien sekä Forssan kaupungin alueilla. Tutkimus liittyi Hämeen liiton organisoimaan kolmevuotiseen "Arkeologisen kulttuuriperinnön täydentävät selvitykset Hämeessä" –hankkeeseen, johon kuuluu myös Museoviraston arkeologian osaston suorittama esihistoriallisen ajan muinaisjäänösten inventointi v. 2005–2006. Historiallisen ajan muinaisjäänöksiä inventoitiin Humppilan kunnan alueella kolmen päivän ajan syksyllä 2005.

Inventoinnissa keskityttiin paikantamaan ja tarkastamaan keskiaikaista perua olevia kylänpaikkoja, joita Humppilan kunnassa tämän tutkimuksen perusteella on viisi. Nämä vanhat kylätontit ovat suurimmaksi osaksi rakennettuja edelleenkin. Maastotarkastuksen yhteydessä arvioitiin kylätontin säilyneisyyttä ja etsittiin nykyistä vanhempiin asutuskerrostumiin liittyviä konkreettisia löytöjä ja rakenteita. Tämän lisäksi käytiin läpi myös Kuninkaan kartastoon (Alanen & Kepsu 1989) merkittyjä myllyn- ja torpanpaikkoja, joita Humppilassa on yhteensä seitsemän. Maastotarkastuksen yhteydessä tehtyjen havaintojen perusteella ainoastaan kaksi kohdetta luokiteltiin suojelutoimenpiteitä vaativiksi, rauhoitusluokkaan II kuuluviksi kiinteiksi muinaisjäänöksiksi.

Helsingissä 14.2.2006

Johanna Enqvist, FM

Lähteet

Arkistolähteet

Kansallisarkisto (KA)

Maanmittaushallituksen kartta-arkisto (MHA)
Suomen Asutuksen Yleisluettelo (SAY)

Painamattomat lähteet

Pesonen, Petro 2005: Humppilan arkeologinen inventointi. Inventointikertomus Museoviraston arkeologian osaston topografisessa arkistossa.

Painetut lähteet ja kirjallisuus

Aaltonen, Esko 1953: *Lounais-Hämeen entisyyttä*. Forssa.

Alanen, Timo 2004: *Someron ja Tammelan vanhin asutusnimistö*. Nimistön vakiintumisen aika. Jyväskylä.

Alanen, Timo & Kepsu, Saulo 1989: *Kuninkaan kartasto Suomesta 1776–1805. Suomalaisen Kirjallisuuden Seuran Toimituksia 505*. Tampere.

Anttila, Olavi 1991: *Kartanosta kunnaksi. Jokioisten historia*. Forssa.

FMU = Finlands Medeltidsurkunder . Tässä raportissa viitataan sähköiseen versioon internet-osoitteessa: <http://vesta.narc.fi/df/>.
(Painettuna: Hausen, Reinhold 1910-1935: *Finlands medeltidsurkunder I-VIII*. Helsinki.)

Hirsjärvi, Tarmo 1929: *Humppilan kunnan historia*. Forssa.

Jokipii, Mauno 2000: Hämeen ristiretki. *Hämeen käräjät I* (toim. Peltovirta, Jukka). Hämeen ristiretki 750 vuotta 1999. Hämeenlinna.

Jutikkala, Eino 2000: Häme ristiretken jälkeen. *Hämeen käräjät I* (toim. Peltovirta, Jukka). Hämeen ristiretki 750 vuotta 1999. Hämeenlinna.

Orrman, Eljas 2003a: Suomen keskiajan asutus. *Suomen maatalouden historia 1*. Perinteisen maatalouden aika. Esihistoriasta 1870-luvulle. Jyväskylä.

Orrman, Eljas 2003b: Talonpoikainen maalaisyhteiskunta. *Suomen maatalouden historia 1*. Perinteisen maatalouden aika. Esihistoriasta 1870-luvulle. Jyväskylä.

Rapola, F. O. 1908: *Häme. Suomen maakunnat 4*. Helsinki.

Saarenheimo, Juhani 2003: Isojako. *Suomen maatalouden historia* 1. Perinteisen maatalouden aika. Esihistoriasta 1870-luvulle. Jyväskylä.

Salo, Unto 2000: Suomi ja Häme, Häme ja Satakunta (Häme ennen Hämeen ristiretkeä). *Hämeen käräjät I* (toim. Peltovirta, Jukka). Hämeen ristiretki 750 vuotta 1999. Hämeenlinna.

Suomen asutus 1560-luvulla. Kartasto. Toim. Eino Jutikkala & al. *Suomen historiallinen seura. Käsikirjoja* 7. Forssa 1973.

Suomen asutus 1560-luvulla. Kyläluettelot. Helsingin yliopiston historian laitoksen julkaisuja No 4. Helsinki 1973.

Suvanto, Seppo 1973: Keskiaika. *Satakunnan historia* III. Pori.

Suvanto, Seppo 1995: Yksilö myöhäiskeskiajan talonpoikaisyhteiskunnassa. *Historiallisia tutkimuksia* 193: Helsinki.

Liitteet

Liite 1/Diapositiiviluettelo Kanta-Hämeen inventointi 2005

Humppila

Nro	Selite	Kuvaussuunta	Pvm
125636: 1	Näkymä Venäjän kartanolle, kylätontti pellolla joen S-puolella	S-N	9.9.
125636: 3	Myllynkulma, uusi mylly	SW-NE	10.9.
125636: 4	Myllynkulma, uusi mylly "modernia teknologiaa"	SW-NE	10.9.
125636: 5	Myllynkulma, vanha mylly, myllynkivi	SE-NW	10.9.
125636: 6	Myllynkulma, vanha mylly, uomaa	NE-SW	10.9.
125636: 7	Myllynkulma, vanha mylly, uomaa	SE-NW	10.9.

Liite 2/Mustavalkonegatiiviluettelo Kanta-Hämeen inventointi 2005

Humppila

Nro	Selite	Kuvaussuunta	Pvm
125637: 1	Näkymä Venäjän kartanolle, kylätontti pellolla joen S-puolella	S-N	9.9.
125637: 2	Myllynkulma, uusi mylly	SW-NE	10.9.

(Kuvaaja: Johanna Enqvist)

Liite 3/Karttaluettelo

Kartta 1. Humppilan kunnan alueella v. 2005 inventoinnissa tarkastetut kohteet: 5 kylänpaikkaa, 6 torpanpaikkaa ja 1 myllynpaikka. Mk 1:50 000.

Kartta 2. Humppila Huhtaa (Huctis) . Mk 1:10 000.

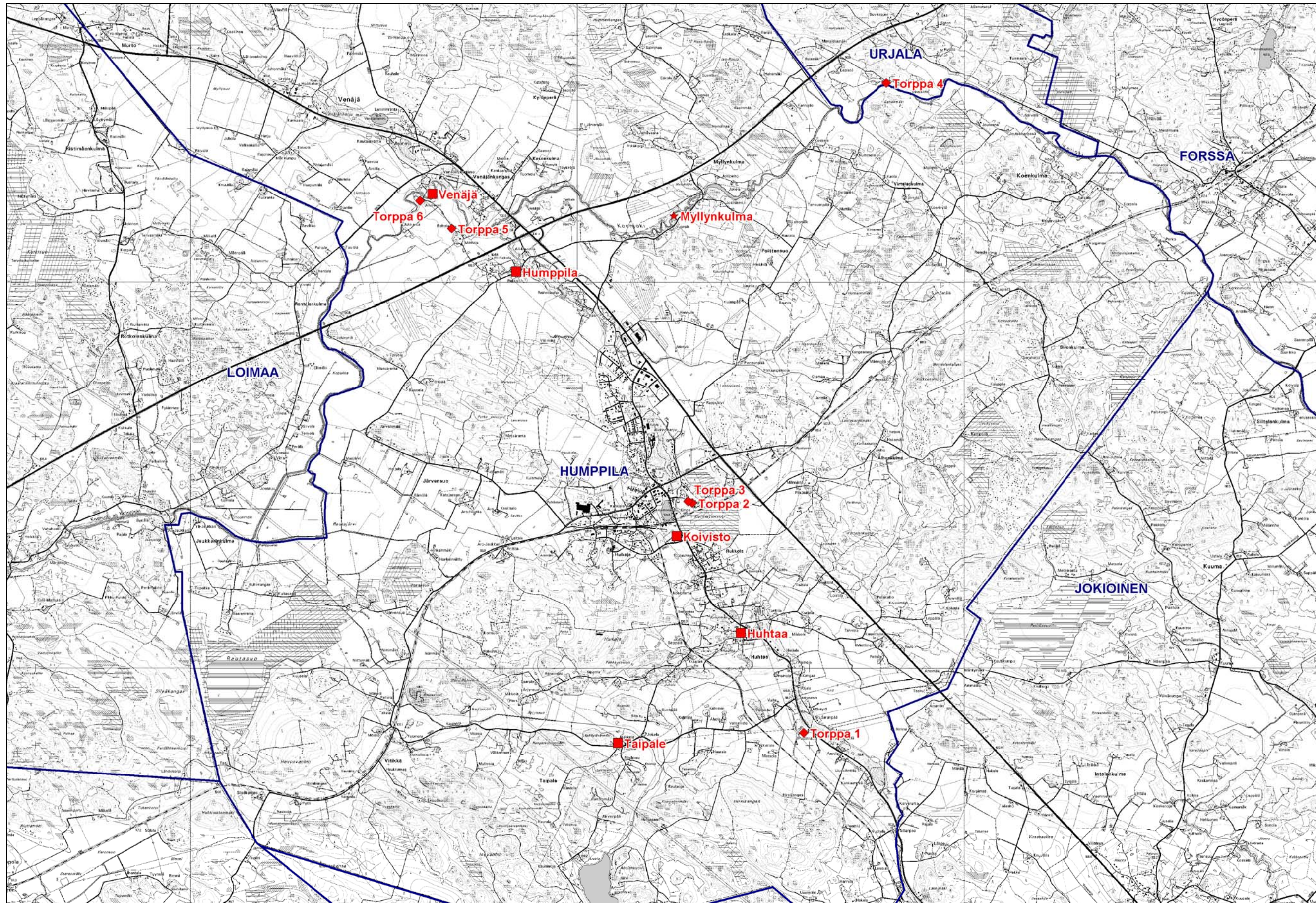
Kartta 3. Humppila Humppila (Humpila) . Mk 1:10 000.

Kartta 4. Humppila Koivisto (Koyisto) . Mk 1:10 000.

Kartta 5. Humppila Taipale (Taipale). Mk 1:10 000.

Kartta 6. Humppila Venäjä (Venäiä/Ryssböle). Mk 1:10 000.

Kartta 7. Humppila Koijoki Myllynkulman mylly. Mk 1:10 000.

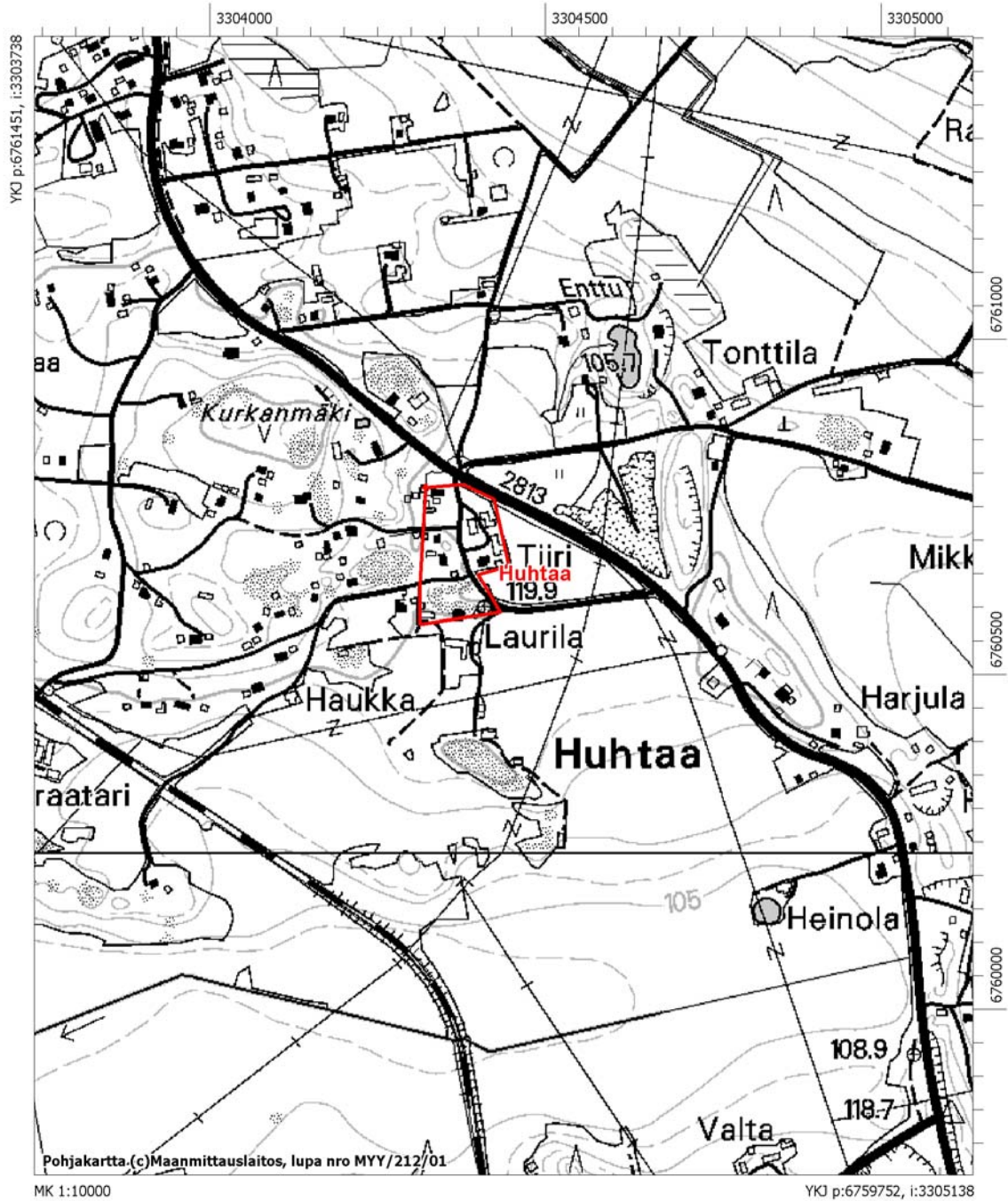


Kartta 1. Humppilan kunnan alueella v. 2005 inventoinnissa tarkastetut kohteet: 5 kyläpaikkaa, 6 torpanpaikkaa ja 1 myllynpaikka. Mk 1:50 000, Pk 2111 11, 2111 12, 2113 02, 2113 03, 2113 05 ja 2113 06 (PerusCD 2004/Museovirasto).

■ kylätontit ◆ torpat ★ myllyt

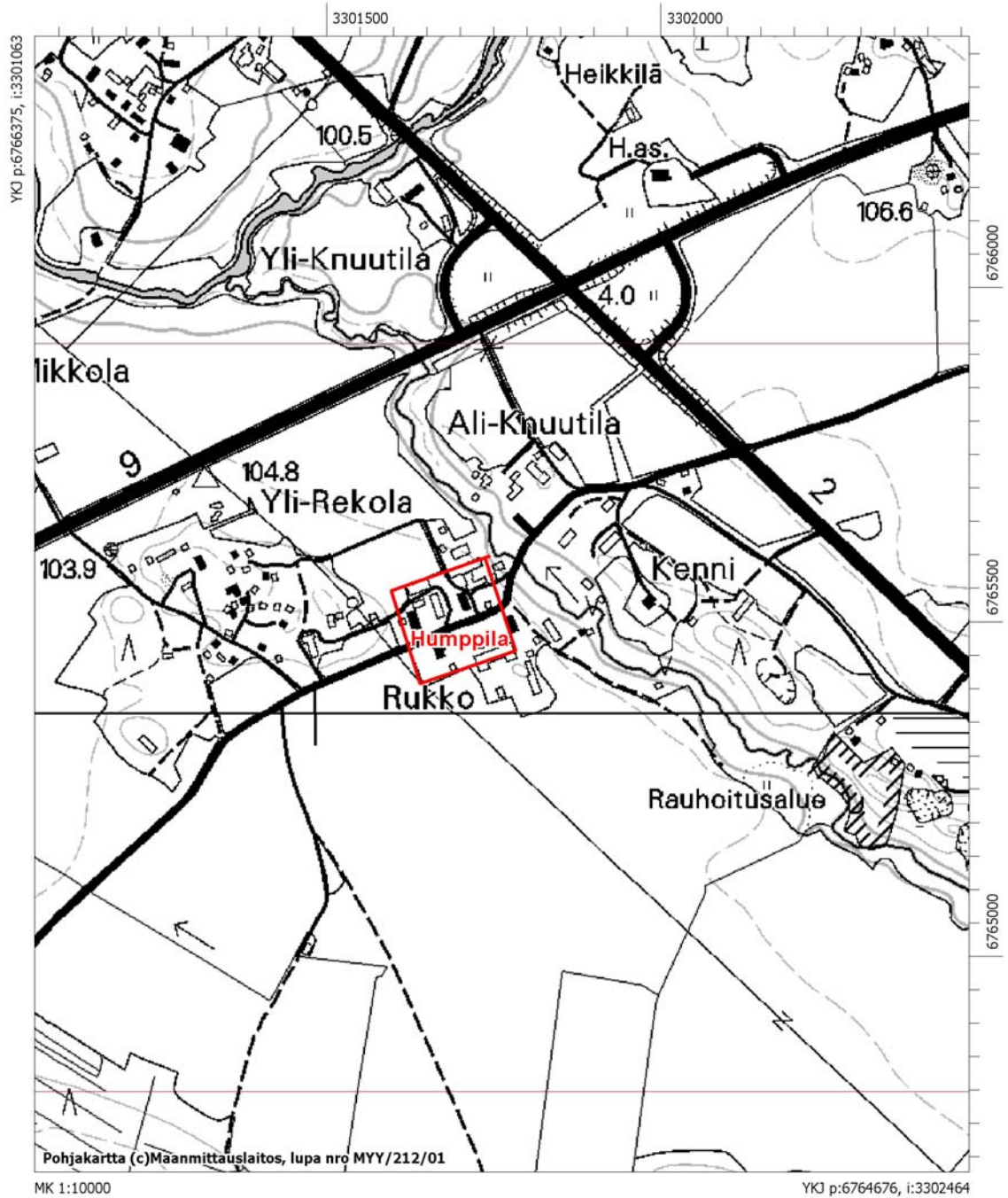
Humppila Huhtaa (Huctis)

PK 2113 02



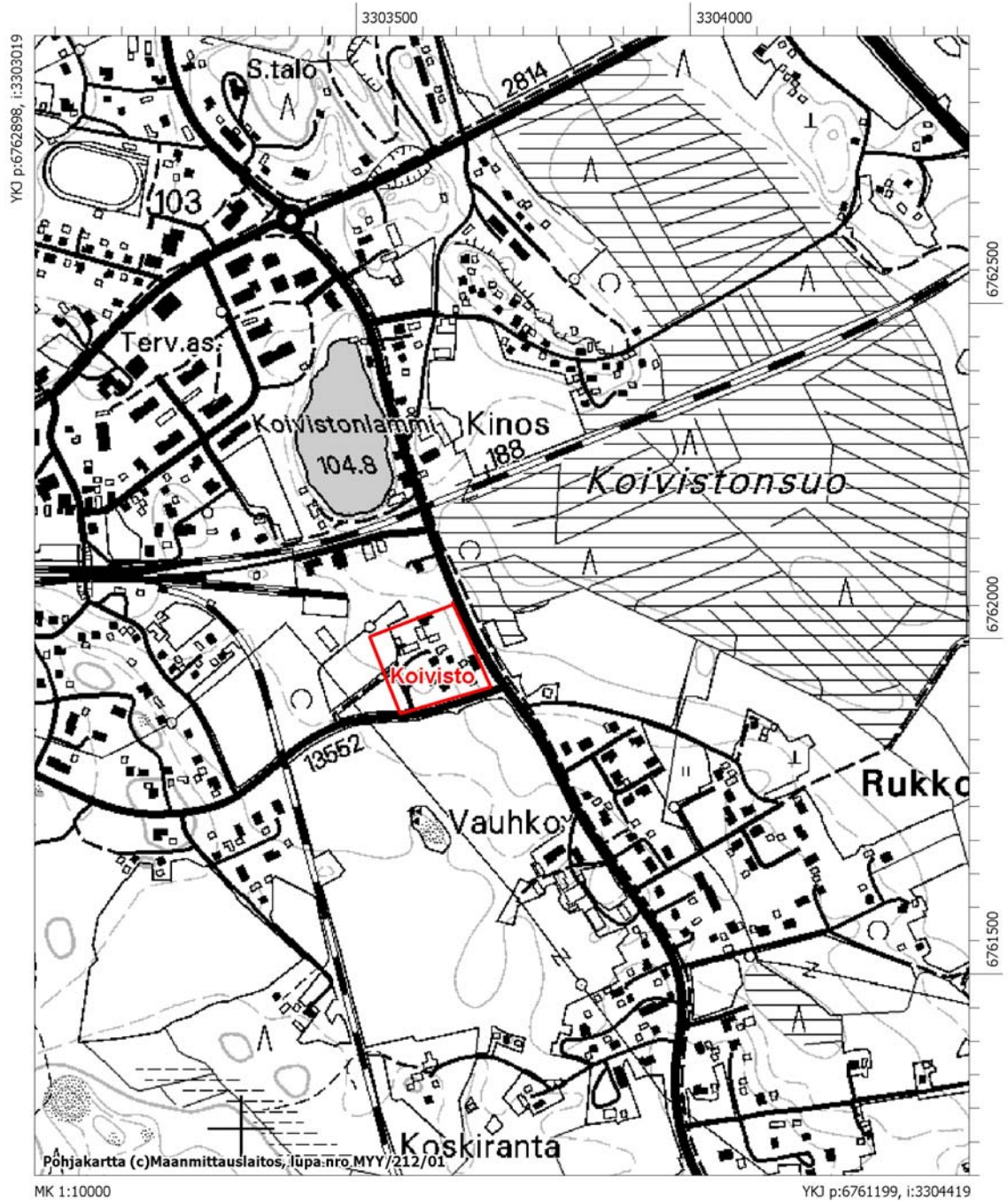
Humppila Humppila (Humpila)

PK 2113 03



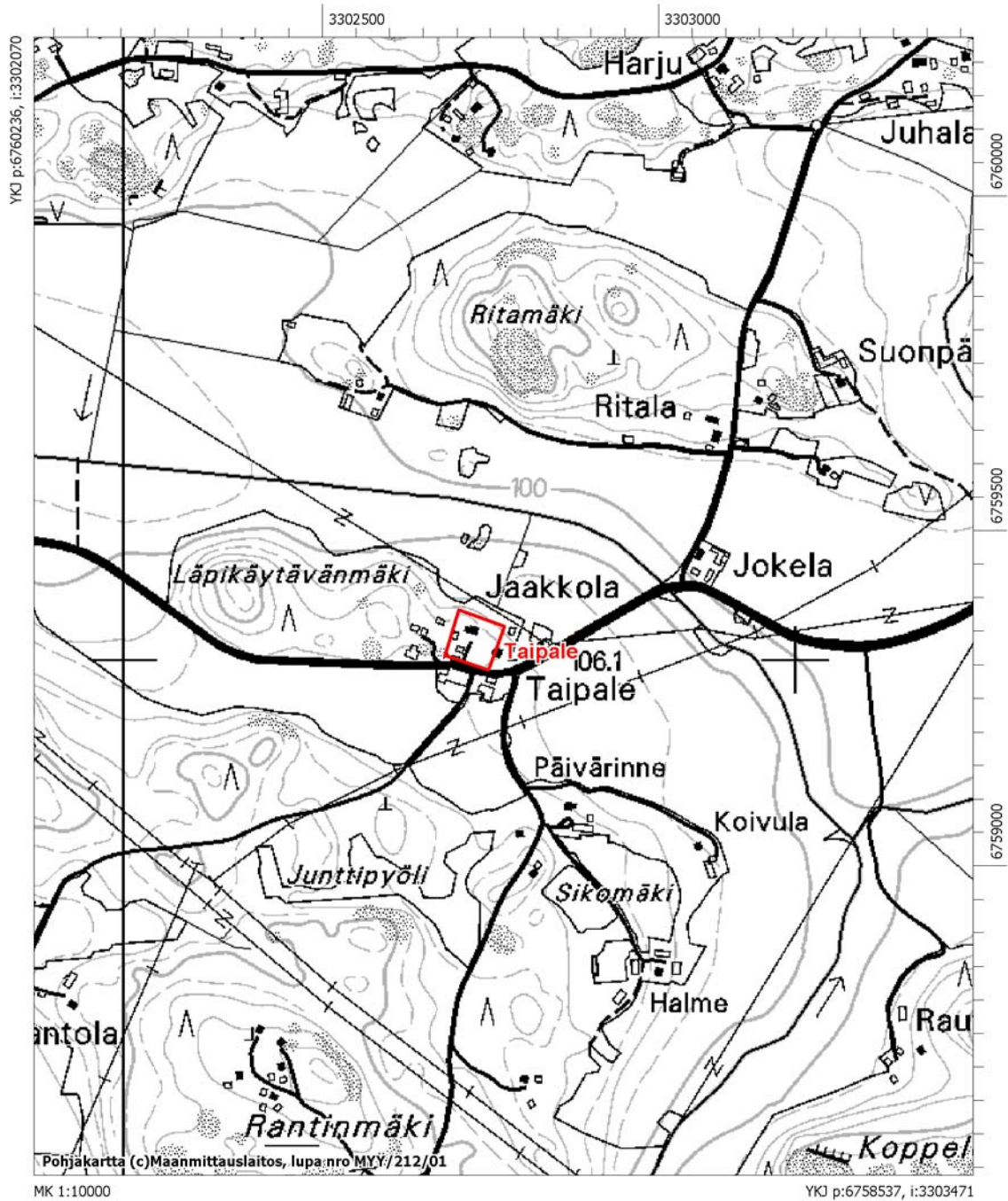
Humppila Koivisto (Koyisto)

PK 2113 02



Humppila Taipale (Taipale)

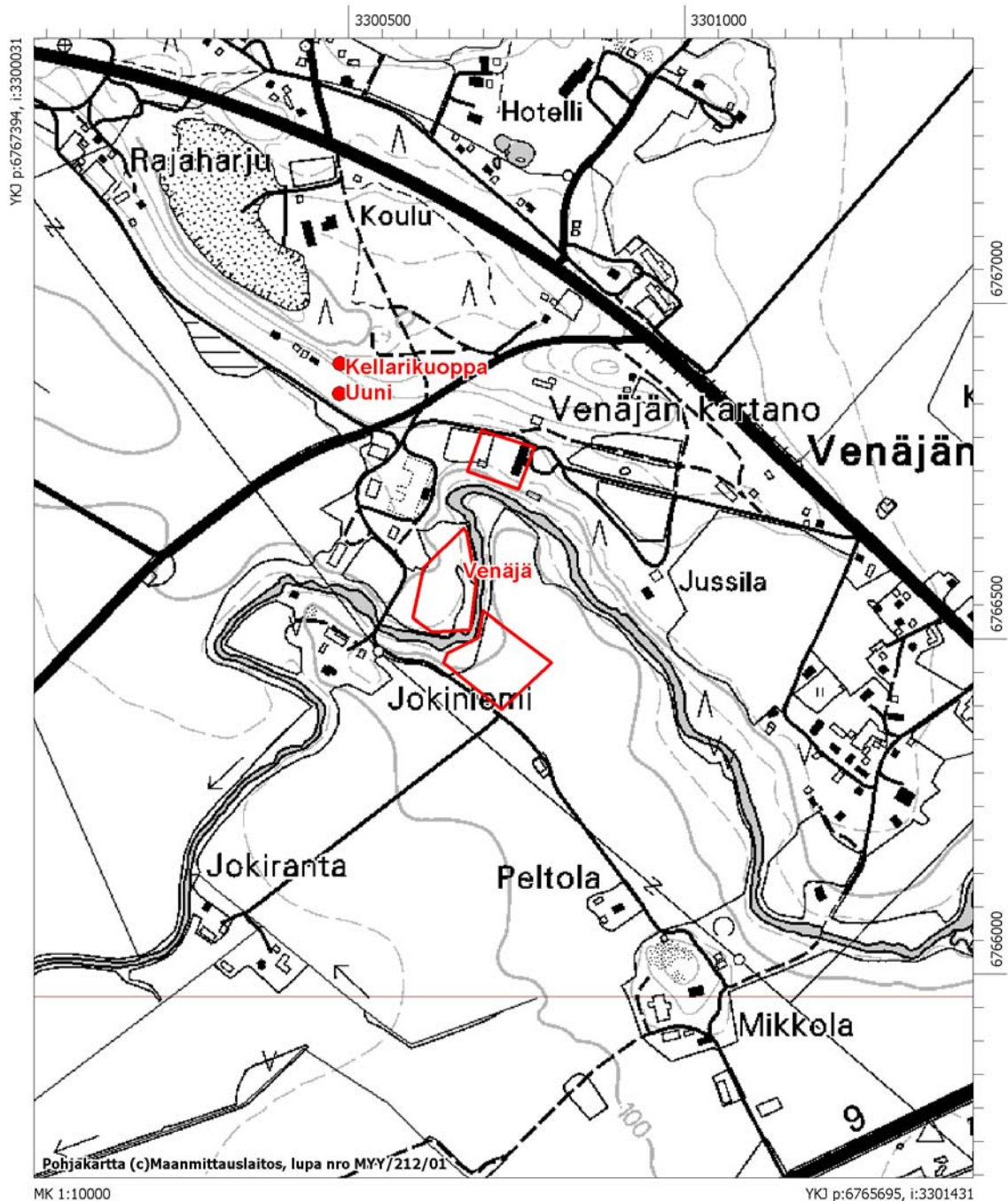
PK 2113 02



Humppila Venäjä (Venäjä/Ryssböle)

Alakohteet: Kellarikuoppa
Uuninraunio

Pk 2113 03



Humppila Koijoki Myllynkulman mylly

PK 2113 03

