

ARKEOLOGISEN KULTTUURIPERINNÖN TÄYDENTÄVÄT SELVITYKSET HÄMEESSÄ 2005–2006

Historiallisen ajan muinaisjäännösten inventointi

Tammelan kunnan alueella 16.–21.9. 2005



FM Johanna Enqvist



Museovirasto, rakennushistorian osasto

Arkisto- ja rekisteritiedot

Kunta: Tammela

Tutkimuksen laatu: inventointi

Kohteen laji: kiinteä muinaisjäännös

Kohteen ajoitus: historiallinen

Peruskartat: 2113 01, 2113 02, 2113 04, 2113 05, 2024 03 ja 2024 06

Projekti: Kanta-Hämeen lounaisten kuntien arkeologiset selvitykset 2005–2006/(Arkeologisen kulttuuriperinnön täydentävät selvitykset Hämeessä –hanke)

Tutkimuslaitos: Museovirasto, rakennushistorian osasto (MV/RHO)

Tutkija: FM Johanna Enqvist

Kenttätyöaika: 16.–21.9..2005 (projekti kokonaisuudessaan 6.–23.9.2005)

Tutkimuskustannukset: 10 000 € (hist. ajan inventoinnin osuus koko projektin kustannuksista)

Tutkimusten kustantaja: Hämeen liitto sekä Jokioisten, Humppilan, Forssan, Tammelan ja Rengon kunnat

Löydöt: -

Diapositiivit: 125640: 1–37

Mustavalkonegatiivit: 125641: 1–9

Inventointiraportin sivumäärä: 37 s. + Liitteet

Liitteet: Diapositiiviluettelo, Mustavalkonegatiiviluettelo, Karttaluettelo, Kartat

Alkuperäisen kaivauskertomuksen säilytyspaikka: Museovirasto, rakennushistorian osaston arkisto, Helsinki.

Tiivistelmä

Museoviraston rakennushistorian osasto suoritti 6.–23.9.2005 historiallisen ajan kiinteiden muinaisjäännösten arkeologisen inventoinnin lounaisessa Kanta-Hämeessä: Jokioisten, Humppilan, Tammelan ja Rengon kuntien sekä Forssan kaupungin alueilla. Tutkimus tehtiin osana Hämeen liiton organisoimaa ”Arkeologisen kulttuuriperinnön täydentävät selvitykset Hämeessä” –hanketta. Historiallisen ajan inventoinnin tutkimuskustannuksista (10 000 €) vastasivat Hämeen liitto sekä em. kunnat. Kenttätutkimuksista esi- ja jälkitöineen vastasi Museoviraston tutkija FM Johanna Enqvist.

Inventoinnissa keskityttiin paikantamaan ja tarkastamaan keskiaikaisia kylänpaikkoja, joita tutkimusalueella on yhteensä 63. Tämän lisäksi käytiin läpi myös Kuninkaan kartastoon merkittyjä myllyn- ja torpanpaikkoja, joita tutkimusalueella on yhteensä n. 90. Muutamia kohteita tarkastettiin myös paikallisten informanttien ilmoitusten perusteella. Tutkimuksen tuloksena syntynyt aineisto käsittää kiinteiksi muinaisjäännöksiksi määriteltyjen kohteiden lisäksi myös lisätutkimusta vaativia potentiaalisia muinaisjäännöskohteita tai alueita, joita ei ehditty tarkistaa maastossa tai joiden merkitystä ei pelkän maastotarkastuksen perusteella voida arvioida.

Tammelan kunnan alueella tarkastetut 24 keskiajalle periytyvää kylätonttia ovat suurimmaksi osaksi rakennettuja edelleenkin. Myllyn- ja torpanpaikkoja käytiin Tammelassa läpi yhteensä 44 (torppia 36, myllyjä 8). Lisäksi tarkastettiin yksi tiiliruukin paikka sekä kaksi krouvinpaikkaa. Tarkastetuista kohteista yksitoista määritettiin inventoinnissa tehtyjen havaintojen perusteella rauhoitusluokkaan II kuuluviksi historiallisen ajan kiinteiksi muinaisjäännöksiksi.

Sisällysluettelo

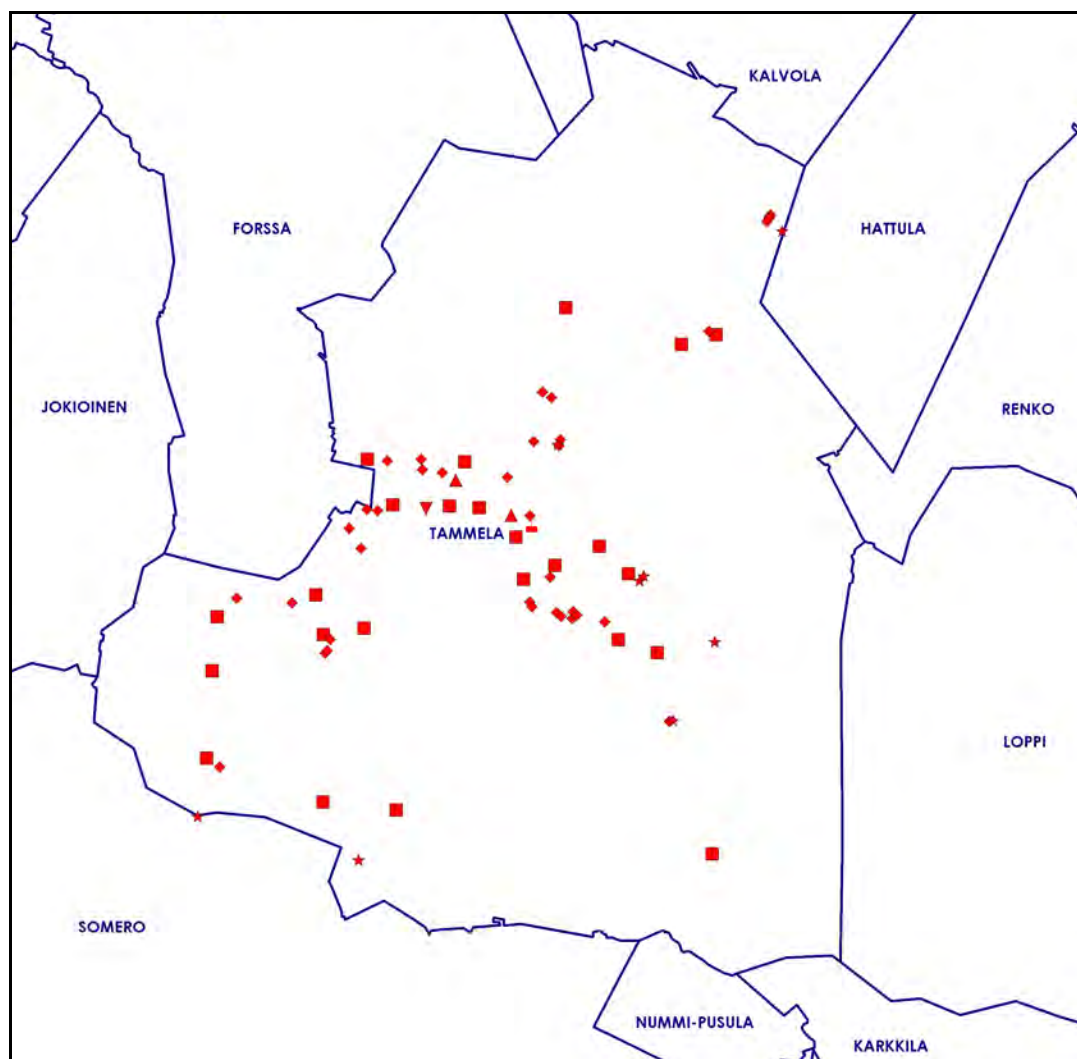
Arkisto- ja rekisteritiedot	2
Tiivistelmä.....	3
Sisällysluettelo	4
1. Johdanto.....	6
2. Hämeen historiaa.....	7
3.1. Elämää maaseudun kylissä	8
4. Tammelan historiaa	11
4.1. Tammelan kylät	12
5. Kohdeluettelo	13
5.1. Kyläpaikat	15
5.1.1. Tammela Hevoniemi (Heffuoniemi/Häfvoniemi).....	15
5.1.2. Tammela Hykkilä (Hijckilä/Hyckyla).....	16
5.1.3. Tammela Häiviä (Häifwiä/Häiwiö).....	17
5.1.4. Tammela Kallionkylä (Callio).....	17
5.1.5. Tammela Kankainen (Kankas/Kangais).....	17
5.1.6. Tammela Kaukjärvi (Kaukaierffui).....	18
5.1.7. Tammela Kaukola (Kaukoyla).....	19
5.1.8. Tammela Kuuslammi/Siukola (Kuslampi).....	20
5.1.9. Tammela Kytö (Kijdest/Kydes).....	20
5.1.10. Tammela Letku (Ledku).....	21
5.1.11. Tammela Liesjärvi (Liesjarffwi).....	21
5.1.12. Tammela Lunkaa (Lungas).....	22
5.1.13. Tammela Mustiala (Mwstiala).....	23
5.1.14. Tammela Ojanen (Ois/Oijas).....	24
5.1.15. Tammela Patamo (Patama).....	24
5.1.16. Tammela Porras (Portas).....	25
5.1.17. Tammela Riihivalkama (Rihiwakkame).....	26
5.1.18. Tammela Saari (Saris).....	26
5.1.19. Tammela Sukula (Suckula).....	27
5.1.20. Tammela Susikas (Susickala).....	27
5.1.21. Tammela Talpia (Dalpiil/Talpiala).....	28
5.1.22. Tammela Tammela (Tammela kyrkieby).....	28

5.1.23. Tammela Teuro (Tauro/Teuros)	29
5.1.24. Tammela Torro (Tordo)	30
5.2. Torpat ja myllyt	30
5.2.2. Torpat 1–36.....	30
5.2.3. Myllyt 1–8	31
5.3. Muut kohteet	32
5.3.1. Tammela Kankaisten rustholli	32
5.3.2. Tammela Kankaisten krouvi.....	34
5.3.2. Tammela Mustialan krouvi	34
5.3.2. Tammela Rauhaniemen tiiliruukki	34
6. Yhteenveto	35
Lähteet	36
Arkistolähteet	36
Painamattomat lähteet	36
Painetut lähteet ja kirjallisuus.....	36
Liitteet.....	38
Diapositiiviluettelo	38
Mustavalkonegatiiviluettelo	40
Karttaluettelo	41
Kartat	43

1. Johdanto

Museoviraston rakennushistorian osasto teki 6.–23.9.2005 historiallisen ajan kiinteiden muinaisjäännösten arkeologisen inventoinnin lounaisessa Kanta-Hämeessä: Jokioisten, Humppilan, Tammelan ja Rengon kuntien sekä Forssan kaupungin alueilla. Tutkimus liittyi Hämeen liiton organisoimaan kolmevuotiseen ”Arkeologisen kulttuuriperinnön täydentävät selvitykset Hämeessä” – hankkeeseen, johon kuuluu myös Museoviraston arkeologian osaston tutkija FL Petro Pesosen suorittama esihistoriallisen ajan muinaisjäännösten inventointi v. 2005–2006.

Historiallisen ajan inventoinnin tutkimuskustannuksista (10 000 €) vastasivat Hämeen liitto sekä em. kunnat. Kenttätutkimuksista esi- ja jälkitöineen vastasi Museoviraston tutkija FM Johanna Enqvist. Inventointiin liittyneitä esitöitä tehtiin kokonaisuudessaan kahden viikon ajan elokuussa 2005 ja jälkitöitä kuukauden ajan loka-marraskuussa 2005 ja kahden viikon ajan helmikuussa 2006. Kenttätutkimuksia suoritettiin Tammelan kunnan alueella neljän päivän ajan 16.–21.9.2005.



Kuva 1. Historiallisen ajan muinaisjäännösten inventoinnissa v. 2005 tarkastetut kohteet Tammelan kunnan alueella.

Inventoinnissa keskityttiin paikantamaan ja tarkastamaan keskiaikaisia kyläpaikkoja, joita Tammelassa tämän tutkimuksen perusteella on 24 kpl. Nämä vanhat kylätontit ovat suurimmaksi osaksi rakennettuja edelleenkin. Maastotarkastuksen yhteydessä arvioitiin kylätontin säilyneisyyttä ja etsittiin nykyistä vanhempiin asutuskerrostumiin liittyviä konkreettisia löytöjä ja rakenteita. Tämän ohella käytiin läpi Kuninkaan kartastoon (Alanen & Kepsu 1989) merkittyjä myllyn- ja torpanpaikkoja, joita Tammelassa on yhteensä 44 (torppia 36, myllyjä 8). Lisäksi tarkastettiin yksi tiiliruukin paikka sekä kaksi krouvinpaikkaa.

2. Hämeen historiaa

Hämeen rautakautinen asutus ulottui nykyäskäityksen mukaan kaarevana vyöhykkeenä nykyisestä Lopen pitäjältä Hattulan kautta Tuulokseen ja Lempäälään asti muodostaen keskittymiä mm. Vanajaveden rannoille. Tämän kiinteiden muinaisjäännösten levinnän perusteella rekonstruoidun, rautakaudella asutetun seudun lounais- ja länsipuolelle jää Lounais-Hämeen laaja alue, jolle pysyvämmän asutuksen katsotaan muodostuneen vasta esihistoriallisen ajan päätyttyä, 1200- ja 1300-luvuilla jKr. (Anttila 1991:11; Orrman 2003a:75.)

Hämeen lounainen kulma muodostaa sekä luonnonoloiltaan että historialtaan omaleimaisen kokonaisuuden. Alue on ylänköä, jonka koko länsi- ja lounaisosa on laajaa joen ympärille muodostunutta peltosavitasankoa. Ylänköä halkovat muutamat harjujaksot kuten Tammelan ja Rengon harjut, ja alueen eteläosaa hallitsee suuri suoalue, Torronsuo. (Rapola 1908:301.)

Hämettä koskevia historiallisia asiakirjalähteitä tunnetaan ennen 1300-luvun puoliväliä vain muutamia. Rautakauden lopulle ja mahdollisesti myös keskiajalle ajoittuvat muinaislinnat sekä hopeakätköt viittaavat joidenkin varhaiskeskiaikaisten lähteiden ohella siihen, että Hämeen alueelle suuntautui vihamielisiä pyrkimyksiä ja ilmeisesti myös konkreettisia hyökkäyksiä usealtakin suunnalta. Tällaisia kronikoissa mainittuja sotaretkiä tekivät ainakin tanskalaiset v. 1191, novgorodilaiset v. 1042 (FMU 12), karjalaiset v. 1143 (FMU 16). Tunnetuin Hämeeseen kohdistuneista retkistä lienee Birger-jaarlin ns. toinen ristiretki 1200-luvun puolivälissä (FMU 97), jonka ajankohdan katsotaan Hämeessä myös viitoittavan esihistoriallisen ja historiallisen ajan taitetta. (Jokipii 2000:248, 258–262; Jutikkala 2000:280; Salo 2000:168–69.)

Niissä osissa Suomea, joissa keskiajan alkaessa oli kiinteää asutusta, oli maatalous eli viljanviljely ja karjanhoito tärkein elinkeino. Hämeessä viljaa kasvatettiin jo rautakauden lopulla pelloissa, mutta peltoviljelyn tuottamaa satoa täydennettiin edelleen myös kaskiviljelyn avulla. Varhaiskeskiaikaista elämänmuotoa Hämeessä onkin luonnehdittu ”pelto-kaskikulttuuriksi”. (Orrman 2003a:67–68.)

Edellytykset maatalouden harjoittamiselle riippuivat suuresti ympäristötekijöistä, mutta myös käytössä olleesta teknologiasta ja menetelmistä. Hämeen lounais- ja eteläosien hienojakoiset maalajit olivat runsasravinteisia, mutta työlästi muokattavia lustosavia. Pohjoisempina ja idempänä esiintyvät, järvien rantavyöhykkeille, esimerkiksi Vanajaveden reitin ympärille keskittyvät hiesu- ja

hietasavet ovat vähemmän viljavia, mutta niitä on helpompi muokata alkeellisin välinein kuin jäykkiä lustosavia. Nämä tekijät ovat epäilemättä olleet erittäin merkityksellisiä asutuksen leviämisen ja sijoittumisen kannalta. Lounaisen Hämeen asuttamisen 1200–1300-luvuilla on katsottu liittyvän aikaisempia auratyyppejä tehokkaamman peltohankoauran leviämiseen. (Orrman 2003a:70,96.)

Hämeestä hallinnollisena ja järjestäytyneenä kokonaisuutena voidaan puhua vasta linnaläänijaon vakiinnuttua Suomessa 1280-luvulla. Tämänkin jälkeen Häme kuului Hämeenlinnan linnaläänin asemasta ajoittain Turun linnanisännän alaisuuteen. Hallintoraja Hämeen ja Satakunnan välille on syntynyt jo 1300-luvun alussa, ja itäraja vakiintui 1400-luvun puolivälissä. Linnaläänit eivät olleet pelkästään Ruotsin ylivallan ylhäältä päin ohjaita, vaan niitä vastaavilla maakunnilla oli myös jonkinlaista itsehallintoa. 1300-luvun puolivälistä tunnetaan Hämeestä jo maakuntatuomareita. 1400-luvulla oikeutta jakoivat tuomarien johtamat kihlakunnat. (Jutikkala 2000:281–82.) Lounainen Häme on hallinnollisesti ollut jakautuneena Loimaan (Loimon), Portaan, Rengon ja Saarioisten hallintopitäjiin. Portaan pitäjä vastaa nykyistä Tammela, Jokioista ja Someroa. Nykyiset Forssa ja Humppila kuuluivat Saarioisten pitäjään. (Aaltonen 1953:49; Rapola 1908:303; SAY.)

Olenainen osa veroista maksettiin turkiksina, joten metsästys oli maanviljelyn ohella tärkeä elinkeino. Hämeen metsästäjille tärkeitä turkiskaupan jakelukeskuksia ovat olleet Halikonlahti ja erityisesti Turku, jonne matkattiin Hämeen härkätietä pitkin. Kotimatalla kuljetettiin ostotavaroina metallia, suolaa, kankaita ja koruja. (Jutikkala 2000:282–83.)

1500-luvun asiakirjalähteiden, paikannimistön ja historiallisten karttojen perusteella Lounais-Hämettä on pidetty Keski-Hämeen pitäjien erämaa- ja nautinta-alueena. Etelässä Lounais-Häme rajoittui varsinaissuomalaisten nautintamaihin. Seutu on ollutkin maantieteellisesti, asutuksellisesti ja taloudellisesti kolmen maakunnan, Hämeen, Varsinais-Suomen ja Satakunnan, risteysaluetta. (Anttila 1991:11,13–14.)

3.1. Elämää maaseudun kylissä

Läntisen peltoviljelyalueen asutusmuodoksi vakiintui kyläasutus, jossa kylän tonttialueella sijainneita talojen talouskeskuksia ympäröivät sarka- tai lohkojaossa olleet rintapellot. Kylät sijaitsivat lounaisten ja eteläisten maakuntien peltoviljelyalueella yleensä viljelyyn kelpaamattomilla, peltojen ja niittyjen ympäröimillä moreenikumpareilla, selänteiden päivänpuoleisilla rinteillä tai tuulensuojaisilla terasseilla metsän ja pellon reunassa. Kylän talot saattoivat sijaita joko yhtenä keskittymänä tai hajallaan kahdella tai useammalla tonttialueella. Monissa kylissä tonttimaan paikka on myös saattanut vaihdella ajan saatossa. Suomen lounaisissa maakunnissa kylien taloluku oli 1500-luvulla vähäinen; Varsinais-Suomen kylissä oli keskimäärin kolme taloa ja Hämeessä viisi tai kuusi. Suurimmat kylät sijaitsivat Kaakkois-Hämeessä ja Itä-Uudellamaalla, ja näissä taloluku saattoi nousta toiselle kymmenelle. Länsisuomalaisissa ryhmäkylissä talojen tontit rajautuivat toisiinsa, joten kylissä oli yhtenäinen tonttialue. (Orrman 2003b:115,117.)

SUOMEN ASUTUS 1560-LUVULLA / KARTASTO
(suluissa olevat säterit muodostavat eri kylän)

	Kylä + yksinäistaloja	Kuninkaan- kartanoita	Sätereitä
Varsinais-Suomi	2183	12	106 (56)
Ahvenanmaa	229	3	2 (2)
Satakunta	1017	4	11 (8)
Häme	1150	6	15 (10)
Länsi-Uusimaa	751	4	26 (11)
Itä-Uusimaa	280	3	52 (15)
Karjala	734	8	21 (2)
Savo	687	8	-
Pohjanmaa	484	2	-
<i>Yhteensä</i>	<i>7515</i>	<i>50</i>	<i>233 (104)</i>

Kylien koti- eli rintapellot sijaitsivat kylätontin ympärillä ja kullakin talolla oli oma aidattu peltokappaleensa. Tästä muinais- eli lohkojaosta siirryttiin keskiajan kuluessa ns. sarkajakoon, jossa kylän rintapellot aidattiin kahdeksi vuorovuosina viljeltäväksi vainioksi. Kukin talo viljeli suurta määrää pitkiä ja kapeita sarkoja. Hämeessä sarkajako on ollut käytössä viimeistään 1400-luvulla. (Jutikkala 2003:239–245; Orrman 2003a:89,94.)

Tyypillinen hämäläinen ryhmäkylä oli ”sekava rykelmä rakennuksia” ahtaasti lähes toisiinsa kiinni rakennettuina (Saarenheimo 2003:361). Talonpoikainen talonrakennus perustui jo rautakauden lopulla käytettyyn hirsi- eli lamasalvostekniikkaan. Taloihin kuului useita rakennuksia, kun tiettyjä tarkoituksia varten rakennettiin yksi tai useampia rakennuksia. Talonpoikaistaloissa asuttiin savupirteissä tai savutuvissa ja tärkeimmät talousrakennukset olivat navetta, talli, ruoka- ja vaateaitat, sauna ja riihi. Savupirtin lämmönlähteenä oli sisäänlämpiävä kiuasuuni ja savutuvassa muurattu sisäänlämpiävä uuni. Ulospäin lämpiävät, savuhormilliset uunit tulivat talonpoikaistaloissa käyttöön vähitellen myöhäiskeskiajalla. Parituvat alkoivat yleistyä maaseudulla uuden ajan alussa. Rakennukset oli yleensä sijoitettu yhden tai kahden umpipihan ympärille. Riiket, pajat ja saunat sijaitsivat palovaaran vuoksi tavallisesti tontin ulkopuolella. (Orrman 2003b:117–118.)

Lounais-Hämeen rintakylissä on 1700-luvun loppuun mennessä lakattu asumasta savu- eli ”sauhupirteissä”, mutta syrjäisemmillä seuduilla näissä vanhakantaisissa asumuksissa saatettiin elää vielä 1800-luvun lopulla. Tammelan Hykkilän kylässä asui vanhus savupirtissään vielä v. 1930. Torppien ja mäkitupien asumismuotona savupirtti säilyi niin ikään pitkään. Erään tilaston mukaan Tammelassa ja sen kappeleissa Jokioisilla, Humppilassa ja Perttulassa oli 1820-luvulla vielä yhteensä 1032 savupirttiä eli 69,3 % kaikista asumuksista. Seuraavina vuosikymmeninä kiuaspirttien määrä väheni kuitenkin radikaalisti, ja 1850-luvulta lähtien savupirtti näyttää jääneen vain kaikkein köyhimpien asumismuodoksi. (Aaltonen 1953:105–117.)

Lounais-Hämeen viimeisiä savupirttejä koskevat kuvaukset ja muistitieto kertovat niiden rakenteesta ja sisustuksesta seuraavaa:

”Ne ovat olleet köyhän kansan peräti vaatimattomia majoja, joissa on vietetty alkeellista elämää. Useissa niistä ei ollut edes porstuaa, vaan pirttiin mentiin suoraan ulkoa, matalasta, n. metrin korkuisesta ovesta, jonka kynnyks oli tavallista ylempänä, jopa 80 sm:n korkeudella maasta. Tavallisesti oli oven eteen kuitenkin muodostettu alkeellinen porstuasuojus, pistos, vinoittain pystyyn räystäään varaan nostetuista riu`uista tai laudoista taikka jossakin jopa halkaistuista palkeista. Eteispistoksen suojassa oli usein avoin tulisija latuskaisista kivistä; kattokoukusta riippui pata, eikä silloin tarvinnut mennä ulos keittämään. Mutta tavallisesti oli kiuaspirttien keitinpaikka, ”keitinvärkit”, ulkona, erityisessä kodassa. Tämä saattoi tosiaan joskus olla alkuperäisen kodan muotoinen: riu`ut asetettu kartiomaiseen kehään toisiaan vastaan. Toisinaan tuollainen keitinkota sijaitsi aivan pirtin ovea vastapäätä, ja kun se oli pirtin tasakerran korkuinenkin, se muodosti kuin toisen huoneen. Missä oli erikseen sauna, saatettiin sen pesässä leipoa, samoin kuin pirtin kiukaassa, jos se oli kyllin tilava ja arinaltaan tasainen. Pirtin kiukaan hiilustalle tai pannunjalkojen päälle voitiin myös nostaa pata. Pirtinkiuas oli melkein aina luonnonkivistä, mutta sen kaaret ja arina useimmiten tiilistä. Joissakin pirtteissä, kuten Mäenpään pirtissä Rengossa, on kuitenkin koko kiuas tiilistä. Kiuas oli tavallisesti vasemmassa ovinurkassa, mutta joskus peränurkassa. Multapenkit kulkivat sisällä pitkin seinänvieriä. Oli kiuaspirttejä, joissa ei ollut lainkaan puupermantoa. Eräs Riihivalkaman riihipirtti oli rakennettu tasaisen kallion päälle, joka muodosti erinomaisen hyvän permannon varsinkin puinnin aikana. Raitoon Rajulan pirtissä oli kokonaan maapermanto, ja Aholan pirtin takaosassa oli palkit, ovensuupuolella sensijaan pelkkä tanner.”
(Aaltonen 1953:110–112.)

Merkittävään maataloudelliseen reformiin johtanut Isojakoasetus annettiin vuonna 1757. Sen tarkoituksena oli yhdistää talojen siellä täällä kylän mailla sijaitsevat kapeat peltosarat yhtenäisemmiksi alueiksi viljelyn tehostamiseksi. Jakaminen aloitettiin Pohjanmaalta ja suoritettiin vaiheittain maan eri osissa. Vuoteen 1808 mennessä oli valtaosa tiluksista Uudenmaan, Turun ja Porin sekä Hämeen lääneissä jaettu. Lapin osalta isojako saatettiin päätökseen vasta 1930-luvulla. Vuoden 1775 asetuksessa määrättiin myös ahtaiden kylärykelmien hajottamisesta ulosmuutoin, mutta muuttoa yleensä vastustettiin eikä niitä pantu Kaakkois-Hämeen ja Itä-Uudenmaan suuria ryhmäkylä lukuun ottamatta merkittävässä määrin toimeen ennen kuin vuonna 1848 alkaneiden uusjakotoimitusten yhteydessä. (Saarenheimo 2003:350.)

Arvioitaessa isojaon vaikutuksia keskeiseksi kysymykseksi nousee se, johtiko jako vanhakantaisen kyläyhteisön hajoamiseen. Yleisesti ottaen voidaan todeta, että mitä yhtenäisemmiksi talojen tilukset saatiin, sitä enemmän kyläyhteisö hajosi. Hajanaisiksi jääneet tilukset ovat merkinä siitä, että kyläyhteisö jäi jaon jälkeen lähes entiselleen. Huonoimmin isojaon tavoitteet saavutettiin Varsinais-Suomessa ja Hämeessä. Hämeessä erottuvat erityisesti Vanajan Hämeen ja Lounais-Hämeen vanhat viljelyalueet, joissa pidettiin sitkeästi kiinni vanhasta viljelyjärjestyksestä. (Saarenheimo 2003:356–8.)



Kuva 2. Tammelan Portaan kyläkeskus v. 1787 isojakokartassa (Alanen 1991:15; orig. MHA, H 80 5/1).

4. Tammelan historiaa

Tammelan ylängön pysyvän asuttamisen katsotaan tapahtuneen suhteellisen myöhään, vasta 1300–1400-luvulla. Asukkaat ovat saapuneet oletettavasti sekä lännestä Varsinais-Suomesta että idästä Vanajan-Hattulan seuduilta, joiden asutus on alkujaan myös lännestä levinnyttä. (Ojanen 1992:60.)

Tammela ja Somero ovat Lounais-Hämeen vanhoja emäseurakuntia, joiden alueella on ollut kappeliseurakuntia: Perttulan kappeli nykyisellä Ypäjällä on syntynyt ilmeisesti jo keskiajalla ja 1600-luvulla Tammelasta ovat eronneet Jokioinen ja Humppila. Lounais-Hämeen vanhimmat kirkonsijat ovat Tammelan itäpäässä, Portaassa ja Saarella. (Anttila 1991:15–16.) Portaan kylä syntyi Hämeen Härkätien varteen Turpoonjoen kohdalle varhaiskeskiajalla. Härkätie kulkee Portaassa harjua pitkin, ja vanha kyläasutus rajautuikin Portaanharjuun. (Hirvonen 2004:9.) Ainakin vuodesta 1530 lähtien kylännimeä on vakiintuneesti käytetty laajan hallintopitäjän nimenä. (Alanen 2004:11–12.)

Munkit ja yksityiset rakensivat Hämeessä jo 1200-luvun puolivälissä pieniä puisia kappeleita asutuskeskuksiin ja kulkureittien varsille. Perimätietojen mukaan tällaisia kappeleita olisi rakennettu mm. Saaren kartanon luona olevalle harjulle, Loimijoen varteen Jokioisten Pellilään sekä lähelle Perttulan kylää nykyisellä Ypäjällä. Lounais-Hämeen ensimmäinen varsinainen kirkko rakennettiin todennäköisesti Tammelan Portaan kylään, josta tuli alueen keskus yli sadaksi vuodeksi. Kirkon rauniot olivat vielä 1700-luvulla näkyvissä, mutta nykyisin sen tarkkaa sijaintia ei tiedetä. Kirkollinen painopiste siirtyi 1400-luvulla Tammelan kirkonkylään, josta raivattiin uusi maantie (ns. *Kirkkotie*) Jokioisiin ja sieltä edelleen Turkuun. (Anttila 1991:28.)

4.1. Tammelan kylät

Todennäköisesti jo keskiajalla syntyneitä kyliä:

Hevo(n)niemi (Hevonoja, Hevonpää)
Hykkilä
Häiviä
Kallio
Kankainen
- kylä ja rustholli, nykyisin kartano
Kaukjärvi
Kaukola
Kuuslammi/Siukola
Kytö
Letku
Liesjärvi
Lunkaa/Lungas
Mustiala
- kuninkaankartano 1500-luvulla
- kylä, rustholli ja kartano
Ojainen/Ojoinen (Ojanen)
Patamo
Porras
Riihivalkama
Saari
- kylä ja kartano 1600-luvulta lähtien
Sukula
Susikas
Talpia
Tammela
Teuro
Torro

Keskiajan jälkeen (1500–1700-luvulla) syntyneitä kyliä:

Huuvola eli Koikeroniemi (Koittera /Huffavala, asutettu Portaan kylästä 1600-l.)
Mutalahti (Mustialan osakylä 1500-l. lopusta)
Männistö (sijainnut 1600-luvulla todennäköisesti Hevoniemen, Saaren tai Kaukolan kylän alueella)
Pappila (erotettu Kydön kylän maista viimeistään 1500-luvun alussa, perustettu mahdollisesti vanhan talon tontille)

Lepistö
Miekko

Tammela mainitaan historiallisessa asiakirjassa ensimmäisen kerran v. 1423, ja kaikki Tammelan kylät ovat muodostuneet 1550-luvulle tultaessa, useimmat ainakin jo 1400-luvulla. Vanhimpia kyliä olivat Tammela, Kaukjärvi, Porras, Letku, Hevoniemi, Kytö ja Mustiala, kun taas Pohjois-Tammelan kylät olivat vasta organisoitumassa maakirjojen alkuaikoina. Hiukan edellisiä vanhempia ovat myös Pyhäjärven eteläpuolella olevat kylät Talpaa lukuun ottamatta, joka oli olemassa jo 1400-luvulla. (Ojanen 1992:64, 84.) Varsinaiseksi ryhmäkyliksi asutus muotoutui vasta sarkajaon toteutuessa keskiajan loppuun mennessä. Vuoden 1556 maakirjan mukaan Tammelan pitäjän kylät ovat tuolloin olleet sarkajaossa. (Anttila 1991:17.)

5. Kohdeluettelo

Inventoinnissa keskityttiin paikantamaan ja tarkastamaan jo keskiajalle periytyviä kyläpaikkoja, joita Tammelan kunnassa tämän tutkimuksen perusteella on 24 kpl. Käytössä oli Museoviraston rakennushistorian osastolla intendentti Johanna Forsiuksen digitoima MapInfo -tietokanta, johon on siirretty Kuninkaan kartastossa näkyvät kylän-, torpan- ja myllynpaikat. Kylätonttien sijaintia ja rakennetta tarkennettiin vanhempien maakirjakarttojen avulla, silloin kun sellainen oli saatavilla. Maastotarkastuksen yhteydessä arvioitiin kylätonttien säilyneisyyttä ja etsittiin nykyistä vanhempiin asutuskerrostumiin liittyviä konkreettisia löytöjä ja rakenteita. Lähes kaikki Tammelan kunnan alueella olevat kylätontit todettiin kokonaan tai osittain rakennetuiksi.

Tämän lisäksi käytiin läpi myös Kuninkaan kartastoon (Alanen & Kepsu 1989) merkittyjä myllyn- ja torpanpaikkoja, joita Tammelassa on yhteensä 44 (8 myllynpaikka, 36 torpanpaikkaa). Kuninkaan kartastoon on nykyisen Tammelan kunnan alueelle merkitty myös Kankaisten rustholli, kaksi krouvia sekä tiiliruukki, joiden paikat tutkittiin niin ikään maastossa.

Tammelan alueelta tunnettiin ennen syksyn 2005 inventointia kuusi historiallisen ajan kiinteää muinaisjäännöstä, joista kolme on rajamerkkejä, yksi tieraunio ja yksi tarkemmin määrittelemätön kivirakenne; lisäksi Tammelan Kankaisissa on rautakauden lopulta historialliselle ajalle ajoittuva asuinpaikka-alue. Seuraavassa kohdeluettelossa on esitelty kaikkien v. 2005 inventoinnissa tarkastettujen kohteiden tiedot. Kohteet on merkitty koko kunnan alueen kattaviin yleiskarttoihin (Kartat 1–4); erillisissä karttaotteissa on esitetty tarvittaessa tarkempia rajauksia ja erilliskohteiden (ts. pienempien rakenteiden) sijainteja.

Korostettakoon vielä, että kaikki tässä raportissa mainitut kohteet eivät ole suojeltuja historiallisen ajan kiinteitä muinaisjäännöksiä. Maastotarkastuksen yhteydessä tehtyjen havaintojen perusteella 11 kohdetta luokiteltiin suojelutoimenpiteitä vaativiksi, rauhoitusluokkaan II kuuluviksi kiinteiksi muinaisjäännöksiksi. Kiinteälle muinaisjäännökselle annettu rauhoitusluokitus III tarkoittaa, että kohde on niin tuhoutunut, ettei aktiivinen suojelu ole enää tarpeellista. Useassa tapauksessa kohteen statuksen ja arvon selvittäminen vaatisi lisätutkimuksia.



Kuva 3. Tammelan Riihivalkaman, Kaukolan, Ojaisten, Portaan, Hykkilän, Lunkaan, Hevonniemen, Mustialan, Kaukjärven ja Kydön kylät; Tammelan kirkonkylä ja pappila; Saaren kartano, Kankaisten ja Mustialan rusthollit sekä krouvit; tiiliruukki, 4 myllyä ja 18 torppaa merkittyinä Kuninkaan kartastoon (Alanen & Kepsu 1989: 153).



Kuva 4. Tammelan Torron, Talpian Sukulan, Kallion ja Häviän kylät merkittyinä Kuninkaan kartastoon (Alanen & Kepsu 1989:152).

5.1. Kyläpaikat

5.1.1. Tammela Hevoniemi (Heffuoniemi/Häfvoniemi)

Muinaisjäänösrekisterino:	1000 00 5307
Laji:	kiinteä muinaisjäänös
Rauhoitusluokka:	III
Yhtenäiskoordinaatit:	p= 6 748 242, i= 3 325 018
Peruskartta:	2113 07

Historialliset kartat: MHA, BB 1a 182, H76 4/3; Kuninkaan kartasto, 152

Kuvaus: Hevoniemen kylä on sijainnut Pyhäjärveen pohjoisesta pistävän Mansikkaniemen luoteisrannalla. Hevoniemen kylä on muodostanut Kankaisten kylän kanssa jakokunnan, joka on hajonnut ennen 1700-luvun isojakoa. Kylien keskinäinen ikäjärjestys ei ole yksiselitteisesti pääteltävissä, mutta Hevoniemen kylää pidetään edullisemmän sijaintinsa takia kantakylänä. Kylä mainitaan

ensimmäisen kerran jo v. 1457, ja 1500-luvun alussa on Hevonniemen kylässä ollut neljä tai viisi kantataloa. 1600-luvulla samalle niemelle, kylätontin ulkopuolelle perustettiin Mansikkaniemen kartano. (Alanen 2004:151–152.)

Sekä Hevonniemen kylätontti että Mansikkaniemen kartanon alue ovat jääneet nykyisen rakennuskannan alle. Mansikkaniemen koillisosassa on pienialaisia, nykyisin rakentamattomana olevia alueita, joilla on saattanut säilyä kartanoon liittyneitä jäännöksiä.

5.1.2. Tammela Hykkilä (Hijckilä/Hyckyla)

Muinisjäännösrekisterino:	1000 00 5308
Laji:	kiinteä muinajäännös
Rauhoitusluokka:	II
Yhtenäiskoordinaatit:	p= 6 746 498, i= 3 329 755
Peruskartta:	2113 10

Historialliset kartat: MHA, BB 1a 186; Kuninkaan kartasto, 153

Kuvaus: Hykkilän kylän tilukset alkavat Kuivajärven itärannasta ja vanha kylätontti on sijainnut mäellä, hieman kauempana rannasta. Hykkilä on aiemmin muodostanut ilmeisesti Lunkaan kylän kanssa jakokunnan, jonka tilukset ovat käsittäneet Kuivajärven ja Pehkijärven välisen alueen. Lunkaa on ollut luultavasti jakokunnan kantakylä ja Hykkilä tytärylly. Tätä ennen Hykkilä ja Lunkaa ovat saattaneet kuulua Saaren ja Kaukolan kanssa suurempaan jakokuntaan, jonka tilukset ovat ulottuneet Kuivajärven molemmille rannoille. (Alanen 2004:170.)

Hykkilän kylän alueelta tunnetaan irtolöytönä jo 200-luvulle jKr. ajoittuva rannerengas, mutta varhaisin maininta Hykkilän kylän nimestä on vasta v. 1539 maakirjassa, jonka mukaan kylässä oli tuolloin kaksi taloa. Toinen taloista jakaantui 1500-luvun lopulla kahtia, jolloin kylässä oli kolme taloa. Hykkilän Sipilästä v. 1579 erotetun Huuselan ensimmäinen isäntä Tuomas Martinpoika mainitaan kievarinpitäjänä. Talosta tuli varhain myös ratsutila (rustholli). (Alanen 2004:170; Ojanen 1992:57.)

Tammelan v. 2004 Luonnon monimuotoisuuden yleissuunnitelmassa kohteet 27–33 ovat Hykkilän kylän alueella. Kylätontin luoteispuolella on perinnebiotoopiksi määritelty katajaniitty, jota lehmät ovat laiduntaneet vielä v. 1986. (Hirvonen 2004:10,15, 22–25.) Tällä alueella on ainakin 24 kivilatomusta sekä kiviaidan pätkä alueen eteläosassa. Lähes jokaisen latomuksen päällä on iso kataja, ja alueen eteläosassa kasvaa tummatulikukkaa. Tummatulikukkaa havaittiin koko kyläalueella.

Katajaniityn luoteispuolella on edelleen laidunkäytössä oleva vanha peltoalue (Hirvonen 2004:22), jossa on massiivisia, n. 1–1,5 m korkuisia ja koko pellon pituisia peltorauniorivejä. Kylätontilla on nykyisin rakentamattomana olevia alueita, etenkin sen eteläosassa, Kuivajärven rantaan laskevassa rinteessä.

5.1.3. Tammela Häiviä (Häifwiä/Häiwiö)

Muinaisjäännösrekisterino: 1000 00 5331
Laji: kiinteä muinaisjäännös
Rauhoitusluokka: II
Yhtenäiskoordinaatit: p= 6 745 078, i= 3 318 330,
Peruskartta: 2113 07

Historialliset kartat: MHA, BB 1a 211; Kuninkaan kartasto, 152

Kuvaus: Häiviän kylä on sijainnut 1950-luvulla kuivatun Kalliojärven pohjoisrannalla. Kylän asutus on ilmeisesti verrattain nuorta, sillä Häiviä on ollut jakokunnan tytärkylä, kun kantakylä ovat olleet Tammelan kirkonkylä ja Riihivalkama. Kylä on mainittu ensimmäisen kerran vasta v. 1579 veroluettelossa. Häiviän yksinäistalo on jakautunut 1620-luvulla kahdeksi taloksi. (Alanen 2004:133.)

Häiviän kylätontilla on melko paljon rakentamattomia alueita, joilta voi potentiaalisesti löytyä vanhemman asutuksen jäännöksiä. Toisaalta kylä on ollut pieni, 1600-luvulle asti yksitaloinen, ja kylän asutus on suhteellisen nuorta.

5.1.4. Tammela Kallionkylä (Callio)

Muinaisjäännösrekisterino: 1000 00 5332
Laji: kiinteä muinaisjäännös
Rauhoitusluokka: III
Yhtenäiskoordinaatit: p= 6 743 476, i= 3 318 576
Peruskartta: 2024 09

Historialliset kartat: MHA, BB 1a 212; Kuninkaan kartasto, 152

Kuvaus: Kallion kylä on sijainnut 1950-luvulla kuivatun Kalliojärven etelärannalla olevalla kalliokumpareella. Kylän asutus on syntynyt ilmeisesti 1400-luvun lopulla ja nimetty sijaintinsa perusteella maisemaa hallitsevan kallion mukaan. Varhaisin merkintä Kallionkylän nimestä on v. 1539 maakirjassa, jonka mukaan kylässä oli tuolloin kaksi taloa. 1500-luvun lopulla kylässä oli kolme taloa, mutta jo v. 1604 kaksi taloista oli autioitunut. Vuonna 1607 majoitusmestari Sven Mortensson Bucht otti autiot viljelykseen ja yhdisti talot rustholliksi. (Alanen 2004:131–132.)

Kallionkylän tontilla on nykyisinkin jo 1700-luvulla mainittu, kylän kantatalona ja rusthollina ollut Ryhtän tila monine asuin- ja piharakennuksineen. Rakennukset ovat levittäytyneet koko kumpareelle, myös sen laella olevalle kalliopaljastuma-alueelle.

5.1.5. Tammela Kankainen (Kankas/Kangais)

Muinaisjäännösrekisterino: 1000 00 5333
Laji: kiinteä muinaisjäännös
Rauhoitusluokka: III
Yhtenäiskoordinaatit: p= 6 747 037, i= 3 326 446
Peruskartta: 2113 07

Historialliset kartat: MHA, BB 1a 182; Kuninkaan kartasto, 153

Kuvaus: Kuninkaan kartastoon merkitty Kankaisten rustholli on sijainnut Kuivajärven luoteisrannalla, Kuivajärven ja Pyhäjärven välisellä kannaksella, Kankaistenharjun eteläosassa. Kankaisten kylän vanha kylätontti on sen sijaan v. 1649 (MHA, BB 1a 182) kartan mukaan sijainnut kannaksen toisella puolella, Pyhäjärven pienen lahdelman rannalla. Kuninkaan kartastoon ei v. 1649 kartassa näkyvää Kankaisten kylää ole enää merkitty, joten kylän voidaan olettaa kadonneen ennen 1700-luvun loppua.

Alkuaan Kankaisten kylän maat ovat kuuluneet Hevoniemen kylän kanssa samaan jakokuntaan, joka on hajonnut viimeistään 1700-luvun alussa; Kankainen on ollut todennäköisesti Hevoniemen tytärkylä. Varhaisin maininta Kankaisten kylästä on 1500-luvun alun tuomiokirjasta, johon on merkitty lautamieheksi Marcus Kankasta. Huomioitavaa on se, että muissa Lounais-Hämeen tuomiokirjoissa ei kylännimeä esiinny lainkaan, eikä sitä ole merkitty myöskään vanhimpiin maakirjoihin. Vasta v. 1557 kirkkomanttaaliluettelossa esiintyy taas Kankas ja ilmeisesti kylän ainoan talon isäntä Siffred persson. V. 1617 Sääksmäen Jutikkalan Henrich Jörenson sai Kankaisten kylän läänitykseksi palkkiona ratsupalvelusta. Kylä käsitti edelleen vain yhden talon, jota kutsuttiin Kankaisten tilaksi. (Alanen 2004:153; Ojanen 1992:68.)

Vuoden 1649 karttaan merkitty Kankaisten yhden talon kylä on jäänyt kokonaan rantavyöhykkeelle rakennettujen omakotitalojen, mökkien ja niiden pihapiirien alle.

5.1.6. Tammela Kaukjärvi (Kaukaierffui)

Muinaisjäännösrekisterino: 1000 00 5334
Laji: kiinteä muinaisjäännös
Rauhoitusluokka: II
Yhtenäiskoordinaatit: p= 6 750 392, i= 3 320 646,
Peruskartta: 2113 07

Historialliset kartat: MHA, BB 1a 217–219; Kuninkaan kartasto, 153

Kuvaus: Kaukjärven kylän vanha tonttima on sijainnut itä-länsi –suunnassa pitkänomaisen Kaukjärven pohjoisrannalla. Kauka -alkuisia nimiä pidetään suhteellisen vanhoina, ja järven nimen on oletettu siirtyneen vanhimman rantakylän nimeksi (Alanen 2004:135). Kaukjärven kylän alueelta tunnetaan myös irtolöytönä n. 400–600 jKr. ajoittuva rautamiekka.

Kaukjärven kylä on muodostanut 1700-luvulla oman jakokuntansa, jonka tilukset ovat suuntautuneet tontilta pohjoiseen kohti Koijokea. Vuonna 1457 määritelty Loimon ja Kalvolan hallintopitäjien raja on kulkenut suunnilleen Kaukjärven kylän länsirajan paikkeilla, ja siten kylä on saatettu aikaisemmin lukea Kalvolan hallintopitäjään. Kruunun verohallinnon jaotuksessa Kaukjärvi laskettiin vielä 1540-luvulla Jokioisten neljänneskuntaan, vaikka sen länsinaapurit Lunttilan, Kuuston ja Linikkalan kylät luettiin Tammelan neljänneskuntaan. (Alanen 2004:135.)

Kylän nimi mainitaan ensimmäisen kerran v. 1506, ja todennäköisesti kylässä oli tuolloin ainakin viisi taloa. Vuoden 1539 maakirjaan on Kaukjärveltä merkitty kuusi

taloa ja 1580-luvulla taloja oli jo yhdeksän. 1600-luvun alussa pari taloista autioitui, mutta uusia isäntiä ilmaantui varsin pian ja talot vaurastuivat rusthollieiksi (Alanen 2004:135–36.)

Vuoden 1649 karttaan merkitty Kaukjärven kylätontti on jäänyt suurelta osin nykyisten Päivölän, Kylä-Nikkilän ja Lassin tilojen rakennusten alle. Piha-alueilla sekä Kylä-Nikkilän talon eteläpuolisella pellolla saattaa olla löydettävissä pienialaisesti vanhemman asutuksen jälkiä.

Varsinaisen v. 1649 karttaan merkityn tonttialueen ulkopuolella on peltojen ympäröimiä rakentamattomia hiekka-/moreenikumpareita, joita tarkastettiin myös inventoinnin yhteydessä. Kylätontin länsipuolella on mm. pieni kalliopaljastuman ympärillä oleva hiekkainen kumpu, jonka eteläreunalla kasvaa runsaasti tummatulikukkaa. Kummun alueelle tehdyissä koepistoissa sekä ympäröivässä kesantopellossa havaittiin palanutta savea ja tiilimurskaa.

5.1.7. Tammela Kaukola (Kaukoyla)

Muinisjäännösrekisterino: 1000 00 5335
Laji: kiinteä muinisjäännös
Rauhoitusluokka: II
Yhtenäiskoordinaatit: p= 6 745 317, i= 3 326 680
Peruskartta: 2113 07

Historialliset kartat: MHA, BB 1a 190; Kuninkaan kartasto, 153

Kuvaus: Kaukolan kylän vanha tonttima on sijainnut Pyhäjärven kaakkoisrannalla, Pyhäjärven ja Saarensalmen välissä olevalla niemellä, pienen Pajalammin lounaispuolella. Kylätontin ja Pajalammin välissä on Kaukolannummi – niminen kohouma, joka on osaltaan suojannut viljelyksiä hallalta ja tuulelta. Niemessä on yleisesti ottaen vähän viljelysmaata, mikä lienee rajoittanut asutuksen laajentumista. (Alanen 2004:157.)

Kaukola ja Saarenkylä ovat muodostaneet jakokunnan, joka on hajonnut vasta isossajaossa 1700-luvun lopulla. Luultavasti Saari on ollut jakokunnan kantakylä ja Kaukola siitä eronnut tytärkylä. Varhaisin maininta Kaukolan kylästä on v. 1506, ja todennäköisesti kylässä oli 1500-luvun alussa ainakin kolme taloa. Talojen määrä lisääntyi nopeasti, ja 1500-luvun lopussa kylässä oli jo kuusi taloa. 1600-luvun alussa kaksi taloista autioitui ja kaksi taloa oli jonkin aikaa rusthollina. Saaren kartanon perustamisen myötä koko kylä liitettiin kartanon omistajan rässiin. (Alanen 2004:157–158.)

Kaukolan kylän vanha tonttima on edelleen asuttu ja rakennettu. Kevyet ulko- ja piharakennukset eivät tosin ole välttämättä tuhonneet totaalaisesti vanhemman asutuksen jäännöksiä. Kylätontin eteläpuoleisella pellolla havaittiin pintapoiminnassa palanutta savea, savitiivistettä ja rautakuonaa. Pellon pohjoispuolella, aivan vanhan kylätontin eteläreunassa kasvaa tummatulikukkaa.

Tummatulikukkaa kasvaa myös Tammelan luonnon monimuotoisuuden yleissuunnitelmassa huomioidulla vanhalla, rehevöityneellä hakamaalla, kylätontista n. 400 m etelään (Hirvonen 2004:29). Tällä kylätien ja pellon

rajaamalla alueella havaittiin uudempien (1900-l.) rakennusten jäännöksiä sekä turpeen peittämä, pohjakaavaltaan pyöreähkö latomus. Latomus on halkaisijaltaan n. 1,5 m, pyöreistä kivistä koottu röykkiö, jonka päällä kasvaa petäjä. Röykkiön viereen tehdyissä kahdessa koepistossa ei ollut huomioitavaa.

5.1.8. Tammela Kuuslammi/Siukola (Kuslampi)

Muinaisjäännösrekisterino: 1000 00 5336
Laji: kiinteä muinaisjäännös
Rauhoitusluokka: III
Yhtenäiskoordinaatit: p= 6 754 747, i= 3 334 824
Peruskartta: 2113 11

Historialliset kartat: Kuninkaan kartasto, 171

Kuvaus: Kuuslammin eli Siukolan kylä on sijainnut Tammelan pohjoisosassa, pienen Kuuslammi -nimisen soistuneen lammen luoteispuolella. Kuuslammi on muodostanut Teuron kylän kanssa jakokunnan, joka on hajonnut vasta v. 1786 rajankäynnissä, kun kylien välinen raja määrättiin kulkemaan Kuuslammin rintapellon halki. On epäselvää, kumpi kylistä oli jakokunnan kantakylä. Kylä mainitaan jo v. 1445, jolloin *Knwt Kusilampi* oli lautamiehenä Lehijärven hallintopitäjän käräjillä. Vuoden 1539 maakirjassa *Kuslammen* kylään on merkitty kaksi isäntää. Vuoden 1543 maakirjassa kylässä on neljä isäntää ja kylän nimeksi on merkitty *Siukala*. (Alanen 2004:178.)

Kuuslammin asutus on kärsinyt autioitumisesta jo 1500-lvun lopulla. Vuonna 1609 on mainittu, että Jören Olsonin talo oli ollut 32 vuotta autiona ja että kummankin talon väki oli niin spitaalista, ettei kukaan ihminen voinut sitä tavata. Vuoden 1702 maakirjassa kylässä on kaksi taloa, joista toinen on autiona. (Alanen 2004:178.)

Kuuslammin kylätontti on nykyisin suurimmaksi osaksi rakennettu. Piha-alueilla ja teiden välissä on kuitenkin pienialaisia rakentamattomia alueita, joilla on saattanut säilyä vanhemman asutuksen jäännöksiä.

5.1.9. Tammela Kytö (Kijdest/Kydes)

Muinaisjäännösrekisterino: 1000 00 5337
Laji: kiinteä muinaisjäännös
Rauhoitusluokka: III
Yhtenäiskoordinaatit: p= 6 748 517, i= 3 321 580
Peruskartta: 2113 07

Historialliset kartat: MHA, BB 1a 176; Kuninkaan kartasto, 153

Kuvaus: Kydön kylän vaha tonttima on sijainnut Pyhäjärven pohjoisrannalla, aivan nykyisen Forssan kaupungin itärajan tuntumassa. Kydön kanssa samaan jakokuntaan ovat kuuluneet sen itäpuolella sijainneet Tammelan pappilan tilukset, jotka on erotettu Kydön kylästä todennäköisesti 1400-luvulla. Tätä ennen Kydön-Pappilan -jakokunta on varmaankin ollut sidoksissa Tammelan kirkonkylän kanssa: Tammela on ollut suurjakokunnan kantakylä, Kytö, Pappila ja Riihivalkama tytäryliä. (Alanen 2004:145.)

Varhaisin maininta Kydönkylästä on v. 1457, ja 1500-luvun alussa on kylässä ollut todennäköisesti kaksi taloa. 1500-luvun lopussa kylässä oli kolme taloa, mutta 1600-luvun alussa taloihin muutti uusia isäntiä: pappi ja ratsumiehiä. Kylään perustettiin rustholleja. (Alanen 2004:146.)

Kydön kylätontti on nykyisin suurimmaksi osaksi rakennettu. Piha-alueilla ja teiden välissä on kuitenkin pienialaisia rakentamattomia alueita, joilla on saattanut säilyä vanhemman asutuksen jäännöksiä.

5.1.10. Tammela Letku (Ledku)

Muinaisjäännösrekisterino: 1000 00 5338
Laji: kiinteä muinaisjäännös
Rauhoitusluokka: III
Yhtenäiskoordinaatit: p= 6 736 310, i= 3 321 158
Peruskartta: 2024 09

Historialliset kartat: MHA, BB 1a 197; Kuninkaan kartasto, 135

Kuvaus: Letkun kylän vaha tonttimaa on sijainnut Kolmikkaanjärven ja Valajärven välissä, pienen Kytöniitynojan pohjoisrannalla. Asutuksen syntyyn kyseiselle paikalle on vaikuttanut varmasti Hämeen Härkätien välitön läheisyys. Kylä on saatettu perustaa tukikohdaksi noin 18 kilometrin mittaisen asumattoman tietäpaleen puoliväliin. Letkun kansakoulun pihalta, vanhalta kylätontilta löydettiin v. 2000 kuppikivi (*Letkun koulu, Mjrekino 834 01 0016*), mikä viittaa siihen, että alueella on mahdollisesti asuttu jo rautakaudella. (Alanen 2004:129.)

Varhaisin maininta Letkun kylästä on v. 1506, ja 1500-luvun alussa on kylässä ollut todennäköisesti kaksi taloa. Kylä säilyi kaksitaloisena koko 1500-luvun, mutta 1600-luvun alussa suurempi taloista jaettiin. (Alanen 2004:130.)

Vuoden 1649 kartan perusteella määritetyllä Letkun kylätontilla on nykyisin koulurakennus ja urheilukenttä, joiden rakentaminen on todennäköisesti tuhonnut vanhemmat kulttuurikerrokset. Kylätontti on tarkastushetkellä kesannolla olleiden peltojen ympäröimä. Kylätontista n. 200 m länteen, Kytöniitynojan rannalla on pieniä rakentamattomia kumpareita, joilla havaittiin palaneita kiviä.

5.1.11. Tammela Liesjärvi (Liesjarffwi)

Muinaisjäännösrekisterino: 1000 00 5339
Laji: kiinteä muinaisjäännös
Rauhoitusluokka: III
Yhtenäiskoordinaatit: p= 6 733 960, i= 3 333 719
Peruskartta: 2024 11

Historialliset kartat: MHA, BB 1a 196; Kuninkaan kartasto, 136

Kuvaus: Liesjärven kylän vaha tonttimaa on sijainnut Liesjärven itärannalla, Vanajassuon paikkeilla. Kylä on muodostanut oman jakokuntansa 1780-luvulla, mutta tätä aikaisemmin seutu on ilmeisesti ollut Portaen jakokunnan vapaasti

nautittua yhteismaata. Liesjärven kylän asutuksen katsotaan syntyneen viimeistään 1540-luvulla, ja kylän nimi mainitaan ensimmäisen kerran v. 1548. Asutus alkoi taantua jo 1560-luvulla, ja viimeistään v. 1570 kylän kaksi taloa oli läänitetty Clas Flemingille. Kylä on ollut yksinäistalon luonteinen, eikä kantatalojen nimistä ole jäänyt merkkejä. (Alanen 2004:169.)

Vuoden 1649 kartan perusteella määritetyllä Liesjärven kylätontilla on nykyisinkin rakennuksia. Kylän pienuuden, lyhytikäisyyden ja suhteellisen nuoruuden perusteella voidaan katsoa, ettei kyseisellä kylätontilla ole suojelua vaativia muinaisjäännöksiä.

5.1.12. Tammela Lunkaa (Lungas)

Muinaisjäännösrekisterino:	1000 00 5340
Laji:	kiinteä muinaisjäännös
Rauhoitusluokka:	II
Yhtenäiskoordinaatit:	p= 6 745 348, i= 3 330 873
Peruskartta:	2113 10

Historialliset kartat: MHA, BB 1a 184, H 79 I/9; Kuninkaan kartasto, 153

Kuvaus: Lunkaan kylän vanha tonttimaa on sijainnut Kuivajärven koillisrannan harjanteella. Tontti on saattanut alun perin sijaita pohjoisempaan kuin 1700-luvun lopulla, sillä v. 1784 kartassa on mainittu peltolohko *Wanhakylänpelto*, joka on sijainnut silloisen kylän pohjoispuolella lähellä Lautsillan niittyä. (Alanen 2004:172.) Potentiaalisia varhaisimman kylätontin paikkoja ovat esimerkiksi *Maaniitunmäki* –niminen peltojen ympäröimä kumpare sekä Vähä-Mattilan tilan alue nykyisen kylän pohjoispuolella (em. alueet on rajattu katkoviivalla peruskarttaotteeseen).

Lunkaan kylä muodosti 1700-luvulla oman jakokuntansa, mutta on aiemmin kuulunut ilmeisesti Hykkilän kanssa samaan jakokuntaan. Todennäköisesti Lunkaa on ollut jakokunnan kantakylä ja Hykkilä tytärkylä. Varhaisin maininta kylän nimestä on v. 1506, mutta talojen lukumäärästä 1500-luvun alussa ei ole tietoa. (Alanen 2004:172.) Vuoden 1649 maakirjakarttaan kylään on merkitty viisi taloa. Lunkaan kylätontti on huomioitu myös Tammelan v. 2004 Luonnon monimuotoisuuden yleissuunnitelmassa. Yleissuunnitelman kohde 36 on keskellä Lunkaan kylää sijaitseva niittynä oleva harjanne, jonka päällä on muutamia latoja. Muun niittykasvillisuuden lisäksi alueella kasvaa erittäin runsaasti tummatulikukkaa. Tummatulikukka kuuluu myös kyläalueen pohjoispuolisen, Vähä-Mattilan tilan yhteydessä sijaitsevan perinnebiotoopiksi määritellyn niittyalueen lajistoon. (Hirvonen 2004:26.)

Vuoden 1649 kartan perusteella määritetty Lunkaan kylätontti on edelleen rakennettu, mutta rakennusten ja teiden välissä on rakentamattomia alueita, joilla on saattanut säilyä jälkiä vanhemmasta asutuksesta. Samoin kylätontin pohjoispuolella olevilla, aikaisemmin mainituilla alueilla on mahdollisesti säilynyt Lunkaan varhaisemman kyläpaikan jäännöksiä.

5.1.13. Tammela Mustiala (Mwstiala)

Muinaisjäännösrekisterino:	1000 00 2135
Laji:	kiinteä muinaisjäännös
Rauhoitusluokka:	II
Yhtenäiskoordinaatit:	p= 6 750 114, i= 3 324 535
Peruskartta:	2113 07

Historialliset kartat: MHA, H 79 5/1—5; Kuninkaan kartasto, 153

Kuvaus: Mustialan kylän alkuperäisen tonttimaan sijaintia ei ole voitu asiakirjoista selvittää, sillä kylään perustettiin 1550-luvulla Ruotsin kruunun karjakartano, johon sulautettiin entisten talonpoikaistalojen maat, kun talonpojat oli asutettu muihin kyliin. Karjakartano lakkautettiin tehottomana, ja kartano läänitettiin jo v. 1562. Vuoden 1684 kartan mukaan Mustialassa oli kartanorakennuksen pohjoispuolella neljä asumusta, jotka olivat lampuotien viljelyksessä olleita taloja. Kuninkaan kartastossa Mustialan tonttimaa on merkitty Mustialanlammin rannasta hieman pohjoiseen. Mustialan kartanon seuraajaksi perustettiin 1800-luvun lopulla Mustialan maamiesopisto, jonka rakennukset sijaitsevat nykyisin vanhan kartanon paikalla. (Alanen 2004:140.)

Mustialan kylä muodosti jakokunnan, johon kuului Mutalahden osakylä. Koijärven Kojonniittu on v. 1563 liitetty Mustialan tiluksiin. Mustialan kylä oli jaettu kahteen hallintopitäjään: v. 1539 neljä Mustialan taloa kuului Portaan pitäjän Tammelan neljänneskuntaan ja kaksi taloa Lehijärven pitäjän Teuron neljänneskuntaan. Järjestely periytynee jo 1400-luvulta. Varhaisin tunnettu mustialalainen on v. 1457 mainittu *per kandaia*, joka oli lautamiehenä Loimon pitäjän käräjillä. Todennäköisesti Mustialassa on 1500-luvun alussa ollut jo viisi taloa. (Alanen 2004:140—1.)

Nykyisen Mustialan Maatalousoppilaitoksen läheisyydessä on useita alueita, jotka on huomioitu Tammelan v. 2004 Luonnon monimuotoisuuden yleissuunnitelmassa tai Kanta-Hämeen perinnemaisemaselvityksessä v. 2000 (Hirvonen 2004:17—19; Talvia 2000:117). Yleissuunnitelman kohde 5 on Mustialan Maatalousoppilaitoksesta pohjoiseen sijaitseva täysin metsittyynyt vanha hakamaa, jossa havaittiin inventoinnin yhteydessä lukuisia kivirakenteita. Alue on merkitty myös v. 1684 karttaan kartanon niityksi. Tällä peltojen ympäröimällä hiekkaisella kumpareella on useita kallion tai isojen kivien päälle ja kupeeseen kasattuja kivikasoja. Latomusten kivistä osa on palaneita, ja niiden joukossa on silmiinpistävästi paljon kvartsimukuloita. Alueen eteläosassa on iso kylmämuurattu kivikellari ja pohjoisosan rinnettä on tasoitettu ja muokattu erilaisin kylmämuuratuin tukirakentein ja tasoin. Aluetta ympäröi ja halkoo massiivinen kiviäitä. Länsiosassa on uudemman (1900-l.) rakennuksen kivijalka ja romahtaneita seinärakenteita. Joidenkin tietojen mukaan osan alueella olevista kivirakenteista on arveltu olevan keskiaikaisia viljasäiliöitä (Hirvonen 2004:17).

Yleissuunnitelman kohde 10 on Mustialan Maatalousoppilaitoksen koillispuolella sijaitseva perinnebiotoopiksi määritelty vanha niitty ja hakamaa (Hirvonen 2004:19). Osa alueesta on nykyisin lampaitten laitumena, ja laidunalueella havaittiin inventoinnin yhteydessä jäännöksiä ainakin kolmesta rakennuksesta. Alueen eteläreunassa lähellä joen rantaa on tiilistä muurattu holvikellari ja siihen liittyvän n. 16 m x 8 m kokoisen rakennuksen nurmegtunut kivijalka. Alueella on

myös kaksi muuta tiilirakennetta, jotka vaikuttavat uuninraunioilta. Havaitut rakenteet eivät mitä ilmeisimmin ole 1800-lukua vanhempia, mutta niiden alla tai muualla laidunalueella saattaa olla myös vanhemman asutuksen jäännöksiä. Lammaslaitumesta itään ja kaakkoon jatkuvan perinnebiotoopin lajistoon kuuluu myös runsaana kasvava tummatulikukka.

5.1.14. Tammela Ojanen (Ois/Oijas)

Muinisjäännösrekisterino: 1000 00 5341
Laji: kiinteä muinisjäännös
Rauhoitusluokka: III
Yhtenäiskoordinaatit: p= 6 742 729, i= 3 330 355
Peruskartta: 2024 12

Historialliset kartat: MHA, BB 1a 192; Kuninkaan kartasto, 153

Kuvaus: Ojastenkylän vanha tonttimaa on sijainnut Kuivajärven eteläosan lounaispuolella, Laitkorvensuosta laskevan Välioja -nimisen ojan länsirannalla. Ojase kylä rajautuu kapeaan luode-koillinen -suuntaiseen harjujaksoon ja liittyy maisemallisesti Portaan kylän peltoaukeisiin (Hirvonen 2004:10). Ojastenkylä on 1780-luvulle asti kuulunut samaan jakokuntaan Portaan ja Huuvalan kylien kanssa, ja jakokunnan tilukset ovat levittäytyneet laajalti Kuivajärven eteläpuolisille alueille. Varhaisin maininta kylän nimestä on v. 1504. Koska sekä Tammelassa että Jokioissa on ollut Ojastenkylä, joiden kummankin nimi on 1500-luvulla kirjoitettu muodossa *Ois*, kyliä tai kyläläisiä ei voi erottaa pelkästään asiakirjamerkintöjen perusteella. Vuoden 1539 maakirjan mukaan Tammelan Ojasissa on ollut tuolloin kolme taloa. 1580-luvulla taloluku oli noussut jo viiteen. (Alanen 2004:161–2.)

Vuoden 1649 kartan perusteella määritellyllä Ojastenkylän tonttimaalla on nykyisin Anttilan tilan rakennuksia. Piha-alueilla on saattanut säilyä pienialaisesti vanhemman asutuksen jäännöksiä.

5.1.15. Tammela Patamo (Patama)

Muinisjäännösrekisterino: 1000 00 5342
Laji: kiinteä muinisjäännös
Rauhoitusluokka: II
Yhtenäiskoordinaatit: p= 6 736 751, i= 3 318 236
Peruskartta: 2024 09

Historialliset kartat: MHA, BB 1a 199; Kuninkaan kartasto, 135

Kuvaus: Patamon kylän tonttimaa on sijainnut nykyisen Tourunjärven pohjoispuolella. Varhaisin kylää koskeva maininta on v. 1556, jolloin manttaaliluettelo on merkitty "metsästä raivattu" *Patama torp*. Asutus on luultavimmin lähtöisin Letkun kylästä, ja syntynyt viimeistään 1540-luvulla. Patamo muodosti 1700-luvulla oman jakokuntansa, mutta parhaat niityt kuuluivat vielä silloinkin Letkun taloille. Patamossa oli 1600-luvun alkuun asti vain yksi talo, mutta 1620-luvulla kylään perustettiin toinenkin. (Alanen 2004:128.)

Vuoden 1649 kartan perusteella Patamon kylän kaksi taloa ovat tuolloin sijainneet kahdella peltojen erottamalla tonttimaalla. Eteläisemmällä tontilla on nykyisin Tourun tilan rakennuksia, mutta pohjoisempi tontti on rakentamaton. Tourun ollessa kylän kantatalo, on mahdollista, että nykyisin rakentamattomalla alueella on kylän toisen, 1620-luvulla perustetun, mutta ilmeisesti jo samalla vuosisadalla hävinneen talon jäännöksiä.

5.1.16. Tammela Porräs (Portas)

Muinisjäännösrekisterino:	1000 00 5343
Laji:	kiinteä muinisjäännös
Rauhoitusluokka:	III
Yhtenäiskoordinaatit:	p= 6 742 133, i= 3 331 885
Peruskartta:	2024 12

Historialliset kartat: MHA, BB 1a 195; Kuninkaan kartasto, 153

Kuvaus: Portaan kylän vanha tonttimaa on sijainnut Kuivajärveen etelästä laskevan Turpoonjoen länsirannalla. Kylän talot olivat ryhmittyneet Hämeen Härkätien varrelle, kohdalle jossa tie ylittää Turpoonjoen. Ilmeisesti juuri keskeisen sijaintinsa takia Portaan kylä kasvoi hallintopitäjän keskukseksi, jonka mukaan koko hallintopitäjä sai nimensä. Portaan kylä on muodostanut Ojasten ja Huuvalan kylien kanssa jakokunnan, jonka tilukset ovat levittäytyneet Kuivajärven rannasta etelään. (Alanen 2004:163.)

Varhaisin säilynyt maininta kylän nimestä on v. 1457, ja v. 1539 maakirjan mukaan kylässä oli tuolloin seitsemän taloa. 1700-luvun alussa kylä oli kasvanut kymmentaloiseksi. Portaan kylässä oli myös nimismiehen talo ja kestikievari 1500-luvun lopulla. Kylässä on lisäksi todennäköisesti sijainnut kappeli, joka lienee jäänyt pois käytöstä jo keskiajan lopulla. Turpoonjoen itärannalla on Kappelinpelto – niminen peltoalue, jota pidetään Tammelan nykyistä, vanhimmilta osiltaan keskiaikaista, kirkkoa edeltäneen kappelin sijaintipaikkana (Aaltoila 1923:6–7, 77–78). Portaan kylän länsipuolelta Härkätiestä on erkaantunut kesätie, jota on sanottu Kirkkotieksi, Syrjätieksi, Harjutieksi ja Ratsutieksi. (Alanen 1991:8–10.) Portaan kylän asemasta keskeisen kulkureitin varrella kertoo osaltaan myös kylätontin pohjoisreunalta löydetty v. 1478 lyöty ruotsalainen äyrityinen (Sarvas 1991:49–53). (Alanen 2004:164–5.)

Portaan kylätontin pohjoispuolella sijaitsevan Portaanharjun etelään ja länteen viettävät rinteet on huomioitu Tammelan v. 2004 Luonnon monimuotoisuuden yleissuunnitelmassa. Alueella on vanhoja perinnebiotooppeja, joiden lajistoon kuuluu myös tummatulikukka. Kasvillisuuden ohella suunnitelmassa on mainittu, että harjun rinteissä on ensimmäisen maailmansodan aikaiseen maalinnoitusvyöhykkeeseen kuuluvia juoksuhautoja sekä Edelfeltin mäntynä tunnettu kelopuu. (Hirvonen 2004:30.)

Portaan kylätontti on nykyisin tiiviisti rakennettu, mutta on mahdollista, että pihaluoteilla tai v. 1649 kartan perusteella määritetyn kylätontin pohjoispuolella, harjun rinteillä on säilynyt jäännöksiä aikaisemmista asutusvaiheista. Portaan Kappelinpelto voidaan huomioida ns. tentatiivikohteena (Portaan Kappelinpelto

Mjrekino 1000 00 5344); ensimmäisen kirkonpaikan tarkka paikantaminen tai sen muinaisjäännösstatuksen arviointi edellyttäisi lisätutkimuksia.

5.1.17. Tammela Riihivalkama (Riihwakkame)

Muinaisjäännösrekisterino: 1000 00 5345
Laji: kiinteä muinaisjäännös
Rauhoitusluokka: III
Yhtenäiskoordinaatit: p= 6 743 662, i= 3 320 210
Peruskartta: 2024 09

Historialliset kartat: MHA, BB 1a 201–202; Kuninkaan kartasto, 153

Kuvaus: Riihivalkaman kylän vanha tonttimaa on sijainnut kuivatusta Kalliojärvestä Pyhäjärveen laskevan joen etelärannalla olevalla mäellä. Riihivalkama on muodostanut jakokunnan Tammelan Kirkonkylän ja Häiviän kanssa, ja kylän tienoilta on kulkenut talvitie, jota pitkin on kuljettu Tammelan eteläosan kyliin. Vaikka Riihivalkaman Huokunasta tunnetaankin irtolöytönä 600–800-luvuille jKr. ajoittuva keihäänkärki, kylän suhteelliseen nuoruuteen viittaa se, että v. 1506 peräisin olevassa tuomiokirjassa mainitaan vain yksi kyläläinen. Vuoden 1539 maakirjan mukaan kylässä oli tuolloin kaksi taloa. (Alanen 2004:133–4.)

Riihivalkaman kylätontti on edelleen rakennettu, ja maata on paikoin siirretty ja muokattu melko raskaasti. Valtatie 2 kulkee aivan tontin lounaispuolelta. Tontilla on muutamia mm. hevoslaitumena olevia pienialaisia alueita, jotka ovat tällä hetkellä rakentamattomia.

5.1.18. Tammela Saari (Saris)

Muinaisjäännösrekisterino: 1000 00 5346
Laji: kiinteä muinaisjäännös
Rauhoitusluokka: II
Yhtenäiskoordinaatit: p= 6 745 822, i= 3 327 958
Peruskartta: 2113 10

Historialliset kartat: MHA, BB 1a 189; Kuninkaan kartasto, 153

Kuvaus: Saaren kylän vanha tonttimaa on sijainnut Kuivajärven ja Pyhäjärven välisen salmen saarella. Saareen on viimeistään 1600-luvulta lähtien kuljettu Tammelasta päin Venesillan ja Portaasta päin Salmensillan kautta, mutta aikaisemmin on kesäisin pitänyt matkata veneellä. Kaukola ja Saarei eli Saarenkartano muodostivat vielä 1700-luvulla jakokunnan, jonka tilukset suuntautuivat Kuivajärven rannasta lounaaseen. Varhaisin maininta Saaren kylästä on v. 1504, ja kylässä oli 1500-luvun alussa mahdollisesti jo viisi taloa. (Alanen 2004:155.)

1590-luvulla kylässä oli jo seitsemän taloa, mutta 1600-luvun alussa kaksi taloista on merkitty autioiksi. Vuonna 1612 Mårten Jacobson sai ratsupalvelua vastaan luvan perustaa kylään säterin, joka käsitti kaikki kylän seitsemän taloa. Vuonna 1625 Saaren säterikartanossa oli neljä lampuotia. (Alanen 2004:155–6.) Kartano

läänitettiin valtaneuvos Lorentz Creutzille ja hänen suvulleen v. 1660. Creutzin kuoltua Öölannin meritaistelussa hänen perikuntansa omisti kartanon aina v. 1689, jolloin sitä jo vuosikymmenen ajan hallinnut ratsumestari Gerhard Fredrik Kuhlmann osti sen. Saaren kartanon asema oli siinä mielessä erikoinen, että se sai uudelleen säterioikeudet, mutta suoritti edelleen ratsupalvelusta ja oli samalla ratsumestarin virkatalo. Saaren kartanoon liitettiin myös Kankainen, jonka puolesta Kuhlmann kustansi ratsun miehineen. (Ojanen 1992:110.)

Peltojen ja Saaren kansanpuiston läpi kulkevan asfaltoidun tien rajaamalla Saarenkylän tontilla on nykyisin Saaren kartanon päärakennus, jota ympäröi pieni puisto. Kylätontin etelälaidalla on myös muutamia muita rakennuksia. Kartanon ja puiston rakentaminen ovat todennäköisesti tuhonneet ainakin osan aikaisempien asutusvaiheiden jäännöksistä.

5.1.19. Tammela Sukula (Suckula)

Muinaisjäännösrekisterino: 1000 00 5347
Laji: kiinteä muinaisjäännös
Rauhoitusluokka: III
Yhtenäiskoordinaatit: p= 6 744 377, i= 3 314 361
Peruskartta: 2113 04

Historialliset kartat: MHA, BB 1a 214; Kuninkaan kartasto, 152

Kuvaus: Sukulan kylän vanha tonttima on sijainnut soistuneen Talpianjärven – vanhalla nimeltään Nuorasjärven – pohjoisrannalla mäenkumpareella. Sukula ja järven etelärannalla sijainnut Talpia ovat ilmeisesti kuuluneet samaan jakokuntaan, joka on hajonnut viimeistään 1500-luvun lopulla. Sukula on ilmeisesti ollut jakokunnan kantakylä, koska Sukulassa oli 1500-luvun alussa enemmän asutusta kuin Talpiassa. Ensimmäinen merkintä kylän nimestä on v. 1506, ja 1500-luvun alussa kylässä oli ainakin kolme taloa. (Alanen 2004:120.)

Sukulan v. 1649 kartan perusteella määritellyllä kylätontilla on edelleen vanhojen kantatalojen seuraajien, nykyisten Humalaisen ja Kylä-Tulokkaan tilojen rakennuksia. Piha-alueilla saattaa olla pienialaisesti säilyneinä myös aikaisempien asutusvaiheiden jäännöksiä. Kylän asutus on levinnyt myöhemmin kylänraittia pitkin pohjoisemmaksi, alueelle joka on nykyisin peltoa.

5.1.20. Tammela Susikas (Susickala)

Muinaisjäännösrekisterino: 1000 00 5348
Laji: kiinteä muinaisjäännös
Rauhoitusluokka: III
Yhtenäiskoordinaatit: p= 6 756 111, i= 3 328 855
Peruskartta: 2113 11

Historialliset kartat: MHA, BB 1a 220; Kuninkaan kartasto, 170

Kuvaus: Susikkaan kylän vanha tonttima on sijainnut soistuneeseen Susikaslammiin laskeneen nykyisen Susikkaanjoen sekä Junkaanojan yhtymäkohdan pohjoispuolella. Susikkaan kylä on muodostanut yksinään oman

jakokuntansa. Kylännimi mainitaan ensimmäisen kerran vasta v. 1543, jolloin kylässä oli kaksi isäntää, mutta seuraavana vuonna jo kolme. Kun Mustialan kuninkaankartano perustettiin 1550-luvulla, siirrettiin yksi talo kartanon tieltä Susikkaalle. Vuonna 1579 kylässä oli neljä taloa, joista yksi oli autiona. Kaksi kylän taloa läänitettiin 1500-luvun lopussa ja 1600-luvun alussa, minkä jälkeen Susikkaalla oli kaksi rusthollitaloa. (Alanen 2004:120.)

Susikkaan v. 1649 kartan perusteella määritelty kylätontti on edelleen rakennettu. Piha-alueilla saattaa olla pienialaisesti säilyneinä myös aikaisempien asutusvaiheiden jäännöksiä.

5.1.21. Tammela Talpia (Dalpiil/Talpiala)

Muinisjäännösrekisterino: 1000 00 5349
Laji: kiinteä muinisjäännös
Rauhoitusluokka: III
Yhtenäiskoordinaatit: p= 6 742 222, i= 3 314 045
Peruskartta: 2024 06

Historialliset kartat: MHA, BB 1a 213; Kuninkaan kartasto, 152

Kuvaus: Talpian kylän vanha tonttima on sijainnut soistuneen Talpianjärven eli Sukulanjärven etelärannalla olevalla kivisellä mäellä. Talpia sekä järven pohjoisrannalla sijainnut Susikas ovat ilmeisesti muodostaneet jakokunnan, joka on hajonnut viimeistään 1500-luvulla. Todennäköisesti Sukula on ollut jakokunnan kantakylä. Varhaisin maininta kylännimestä on v. 1508. 1500-luvun alusta tunnetaan Jons Person Talpia, jonka pojat ovat ilmeisesti jakaneet kylän ensimmäisen kantatalon, ja esiintyvät isäntinä v. 1539 maakirjassa. Kylän talojen lukumäärä lisääntyi nopeasti 1540-luvun jälkeen, ja 1580-luvulta lähtien taloja oli kylässä viisi. (Alanen 2004:122–3.)

Talpian v. 1642 kartan perusteella määritellyllä kylätontilla on edelleen kylän vanhan kantatalon seuraajan, nykyisen Kälkän tilan rakennuksia. Piha-alueilla saattaa olla pienialaisesti säilyneinä myös aikaisempien asutusvaiheiden jäännöksiä. Kylätontista n. 500 m luoteeseen on Myllykallio -niminen kalliopaljastuma, jonka päällä kylän mylly on mahdollisesti sijainnut.

5.1.22. Tammela Tammela (Tammela kyrkieby)

Muinisjäännösrekisterino: 1000 00 5350
Laji: kiinteä muinisjäännös
Rauhoitusluokka: III
Yhtenäiskoordinaatit: p= 6 748 372, i= 3 323 840
Peruskartta: 2113 07

Historialliset kartat: MHA, BB 1a 180; Kuninkaan kartasto, 153

Kuvaus: Tammelan kylän vanha tonttima on sijainnut Kaukjärven, Mustialanlammin ja Pyhäjärven välisellä kannaksella. Kylän nimi on vakiintunut kirkkopitäjän nimeksi sen jälkeen kun vanhempi nimi *Loimo* on syrjäytynyt viimeistään 1500-luvun alussa. Tammelan kylään on 1500-luvun alussa rakennettu

kivikirkko, josta on muodostunut kylän keskus. Kivikirkkoa on todennäköisesti edeltänyt samalla paikalla ollut puinen kirkkorakennus, joka lienee palanut 1500-luvun alussa (Hiekkanen 1994:230). Kirkon paikan valintaan on varmasti vaikuttanut se, että kylässä on ollut hautausmaaksi sopivaa hietaa ja että paikalla on saattanut olla pakanallinen kalmisto (Pohjakallio 1994:172–3). (Alanen 2004:147–8.)

Varhaisin maininta Tammela-nimestä on v. 1425, mutta on epäselvää tarkoitetaanko tässä yhteydessä kylää vai kirkkopitäjää. Varmemmin juuri kylää tarkoittavia merkintöjä esiintyy 1500-luvun alusta lähtien, ja tuolloin kylässä on ollut ainakin viisi taloa. Vuoden 1539 maakirjassa Tammelan kylään on merkitty kuusi isäntää. Huomioitavaa on se, että kylässä on poikkeuksellisesti ollut torppari jo v. 1570. Torpasta kehittyi ilmeisesti Mustialan kartanon lampuotitalo 1580-luvulla. (Alanen 2004:148.)

Tammelan kylätontti on jäänyt Tammelan nykyisen kirkonkylän rakennuskannan alle. Vuoden 1649 kartan perusteella määritellyn tonttialueen luoteisosassa sekä rakennusten piha-alueilla on kuitenkin saattanut säilyä vanhempien asutusvaiheiden jäännöksiä.

5.1.23. Tammela Teuro (Tauro/Teuros)

Muinaisjäännösrekisterino: 1000 00 5351
Laji: kiinteä muinaisjäännös
Rauhoitusluokka: III
Yhtenäiskoordinaatit: p= 6 754 421, i= 3 333 405
Peruskartta: 2113 11

Historialliset kartat: MHA, BB 1a 222; Kuninkaan kartasto, 171

Kuvaus: Teuron kylän vanha tonttimaa on sijainnut Pehkijärveen laskevan Teuronjoen pohjoisrannalla. Teuro luettiin 1500-luvun alussa Lehijärven hallintopitäjän Teuron neljänneskuntaan, ja koska koko hallintopitäjä on saanut nimensä kylän mukaan, voidaan katsoa että se on ollut seutukunnan keskeisin ja vanhin kylä. Teuron kylätontin läheisyydestä Ruokosuolta tunnetaan irtolöytönä myös 800–1000-luvuille jKr. ajoittuva hevosenkenkäsolkki. Muut Teuron neljänneskuntaan kuuluneet kylät olivat Kuuslammi ja Susikas sekä osa Lunkaan ja Mustialan kylän taloista. Varhaisin Teuron kylään viittaava asiakirjamerkintä on jo v. 1470, mutta v. 1539 maakirjassa kylään on silti merkitty vain yksi isäntä. Kylän varhaista asuttamista on edistänyt Hämeenlinnasta Turkuun johtanut talvitie, joka on kulkenut kylän läpi. Tietä kulkeneiden matkalaisten tarpeisiin on Teurolle perustettu kestikievari viimeistään 1600-luvulla. (Alanen 2004:175.)

Teuron kylätontti on edelleen rakennettu, mutta se on säilyttänyt vanhakantaisen luonteensa. Osin ilmeisen iäkkäät puurakennukset ovat edelleen ryhmittyneet kylänraitin varrelle, peltojen ympäröimälle kylätontille. Piha-alueilla tai jopa talojen alla on kuitenkin saattanut säilyä vanhempien asutusvaiheiden jäännöksiä.

5.1.24. Tammela Torro (Tordo)

Muinaisjäännösrekisterino:	1000 00 5352
Laji:	kiinteä muinaisjäännös
Rauhoitusluokka:	II
Yhtenäiskoordinaatit:	p= 6 738 736, i= 3 313 665
Peruskartta:	2024 06

Historialliset kartat: MHA, BB 1a 205; Kuninkaan kartasto, 152

Kuvaus: Torron kylän vanha tonttimaa on sijainnut Torronsuon etelälaidalla. Tontin lähistöllä ei ole järveä tai jokea, mutta suon läheisyys on saattanut vaikuttaa edullisesti viljelyolosuhteisiin. Kylän perustaminen saattaa liittyä myös talviliikenteen tarpeisiin, sillä Hämeenlinnasta Turkuun johtanut talvitie on kulkenut pohjoisesta etelään Torronsuon poikki. Kylässä on ollut kestiekievari ainakin 1600-luvun lopulta lähtien v. 1776 asti. Varhaisin Torron kylään viittaava asiakirjamerkintä on v. 1507, ja 1500-luvun alussa Torron kylässä oli ainakin kaksi taloa. Vuoden 1539 maakirjaan Torrolta on merkitty jo kuusi isäntää. Talot jakaantuivat ja lisääntyivät niin, että v. 1600 varallisuusveroluetteloon Torrolta on merkitty kymmenen taloa. (Alanen 2004:125–126.)

Torron kylätontti on edelleen suurimmaksi osaksi rakennettu, mutta tontin pohjoislaidalla on rakentamattomia alueita. Kurun ja Nikulan talojen välissä on myös tällä hetkellä rakentamattomia tonttimaata. Paikalla on viime vuosisadalla sijainnut talo ja riihi; toisen rakennuksen kivijalka on edelleen näkyvissä. Kanta-Hämeen perinnemaisemaselvityksessä mainitaan kylätontin eteläpuolella olevalla, peltojen ympäröimällä pienellä kumpareella kasvavan pölkkyruohoa (Talvia 2000:123).

5.2. Torpat ja myllyt

Nykyisen Tammelan kunnan alueelle on Kuninkaan kartastoon merkitty yhteensä 36 torpanpaikkaa, jotka tarkastettiin v. 2005 inventoinnin yhteydessä. Tammelan vanhat torpanpaikat sijaitsivat nykyisin rakennetuilla alueilla tai viljelyssä olevilla pelloilla.

5.2.2. Torpat 1–36

Seuraavassa luettelossa on v. 2005 inventoinnissa tarkastettujen Kuninkaan kartastoon merkittyjen torpanpaikkojen sijainnit, jotka on esitetty myös Kartassa 1. Nämä kohteet eivät ole suojeltuja kiinteitä muinaisjäännöksiä.

Peruskartat:	2024 06, 2024 09, 2024 12, 2113 04, 2113 07, 2113 10, 2113 11
---------------------	---

Historialliset kartat:	Kuninkaan kartasto, 152 ja 153
-------------------------------	--------------------------------

Torppa 1, Yhtenäiskoordinaatit:	p= 6 738 358, i= 3 314 173
--	----------------------------

Torppa 2, Yhtenäiskoordinaatit:	p= 6 744 401, i= 3 326 887
--	----------------------------

Torppa 3, Yhtenäiskoordinaatit:	p= 6 744 214, i= 3 326 963
--	----------------------------

Torppa 4, Yhtenäiskoordinaatit:	p= 6 745 361, i= 3 327 739
--	----------------------------

Torppa 5, Yhtenäiskoordinaatit:	p= 6 743 929, i= 3 327 934
--	----------------------------

Torppa 6 , Yhtenäiskoordinaatit:	p= 6 743 767, i= 3 328 118
Torppa 7 , Yhtenäiskoordinaatit:	p= 6 743 664, i= 3 328 538
Torppa 8 , Yhtenäiskoordinaatit:	p= 6 743 925, i= 3 328 599
Torppa 9 , Yhtenäiskoordinaatit:	p= 6 743 785, i= 3 328 742
Torppa 10 , Yhtenäiskoordinaatit:	p= 6 743 470, i= 3 329 838
Torppa 11 , Yhtenäiskoordinaatit:	p= 6 739 361, i= 3 332 244
Torppa 12 , Yhtenäiskoordinaatit:	p= 6 749 725, i= 3 323 614
Torppa 13 , Yhtenäiskoordinaatit:	p= 6 749 411, i= 3 326 217
Torppa 14 , Yhtenäiskoordinaatit:	p= 6 750 810, i= 3 327 337
Torppa 15 , Yhtenäiskoordinaatit:	p= 6 750 822, i= 3 328 398
Torppa 16 , Yhtenäiskoordinaatit:	p= 6 750 592, i= 3 328 341
Torppa 17 , Yhtenäiskoordinaatit:	p= 6 747 825, i= 3 327 044
Torppa 18 , Yhtenäiskoordinaatit:	p= 6 752 532, i= 3 328 124
Torppa 19 , Yhtenäiskoordinaatit:	p= 6 752 763, i= 3 327 767
Torppa 20 , Yhtenäiskoordinaatit:	p= 6 744 802, i= 3 317 366
Torppa 21 , Yhtenäiskoordinaatit:	p= 6 745 096, i= 3 315 162
Torppa 22 , Yhtenäiskoordinaatit:	p= 6 743 260, i= 3 318 823
Torppa 23 , Yhtenäiskoordinaatit:	p= 6 742 726, i= 3 318 598
Torppa 24 , Yhtenäiskoordinaatit:	p= 6 742 826, i= 3 318 691
Torppa 25 , Yhtenäiskoordinaatit:	p= 6 754 894, i= 3 334 535
Torppa 26 , Yhtenäiskoordinaatit:	p= 6 759 447, i= 3 337 226
Torppa 27 , Yhtenäiskoordinaatit:	p= 6 759 388, i= 3 337 162
Torppa 28 , Yhtenäiskoordinaatit:	p= 6 759 330, i= 3 337 151
Torppa 29 , Yhtenäiskoordinaatit:	p= 6 759 184, i= 3 337 048
Torppa 30 , Yhtenäiskoordinaatit:	p= 6 749 881, i= 3 322 830
Torppa 31 , Yhtenäiskoordinaatit:	p= 6 750 296, i= 3 321 435
Torppa 32 , Yhtenäiskoordinaatit:	p= 6 748 320, i= 3 320 954
Torppa 33 , Yhtenäiskoordinaatit:	p= 6 748 385, i= 3 320 540
Torppa 34 , Yhtenäiskoordinaatit:	p= 6 747 666, i= 3 319 792
Torppa 35 , Yhtenäiskoordinaatit:	p= 6 746 862, i= 3 320 226
Torppa 36 , Yhtenäiskoordinaatit:	p= 6 750 301, i= 3 322 799

5.2.3. Myllyt 1–8

Seuraavassa luettelossa on v. 2005 inventoinnissa tarkastettujen Kuninkaan kartastoon merkittyjen myllynpaikkojen sijainnit, jotka on esitetty myös Kartassa 1. Nämä kohteet eivät ole suojeltuja kiinteitä muinaisjäännöksiä.

Peruskartat: 2024 06, 2024 08, 2024 12, 2113 04, 2113 10, 2113 11

Historialliset kartat: Kuninkaan kartasto, 152 ja 153

Mylly 1 , Yhtenäiskoordinaatit:	p= 6 736 421, i= 3 313 215
Mylly 2 , Yhtenäiskoordinaatit:	p= 6 750 648, i= 3 328 283
Mylly 3 , Yhtenäiskoordinaatit:	p= 6 734 383, i= 3 319 557
Mylly 4 , Yhtenäiskoordinaatit:	p= 6 745 057, i= 3 331 299
Mylly 5 , Yhtenäiskoordinaatit:	p= 6 745 244, i= 3 331 476
Mylly 6 , Yhtenäiskoordinaatit:	p= 6 742 466, i= 3 334 197
Mylly 7 , Yhtenäiskoordinaatit:	p= 6 739 394, i= 3 332 388
Mylly 8 , Yhtenäiskoordinaatit:	p= 6 758 792, i= 3 337 640

5.3. Muut kohteet

5.3.1. Tammela Kankaisten rustholli

Muinaisjäännösrekisterino:	1000 00 5353
Tyyppi:	asuinpaikka
Tyyppin tarkenne:	(kartano) rustholli
Laji:	kiinteä muinaisjäännös
Rauhoitusluokka:	II
Yhtenäiskoordinaatit:	p= 6 747 419, i= 3 327 098
Peruskartta:	2113 10

Historialliset kartat: Kuninkaan kartasto, 153.

Kuvaus: Kuivajärven ja Pyhäjärven väliselle kannakselle, Kankaistenharjun eteläosaan on Kuninkaan kartastoon merkitty Kankaisten rustholli (=ratsutila) ja siitä hieman pohjoiseen torppa. Kankaisten ratsutilan omisti 1600-luvun lopulla ratsumestari G.F. Kuhlmann, jonka hallussa oli myös Saaren kartano. Kuhlmannin kuoltua hänen leskensä peri molemmat tilat. Isonvihan aikaan venäläiset sotilaat oleilivat v. 1713–1721 vuosikausia Saaren kartanossa, jonka emäntä, Kuhlmannin leski Elisabet Pistolhjem omisti siis myös Kankaisten tilan. Kahden kartanon emäntä pystyi suojelemaan vain asuinkartanoaan Saarta, kun taas Kankaisten kartano hävitettiin ja poltettiin tuolloin ainakin osittain. Kankaisten kartano saikin rauhan tultua verovapausvuosia tuhojen korjaamiseksi. Kankaisten rustholli yhdistettiin Saaren kartanoon tiettävästi 1793, ja perimätiedon mukaan Kankaisten nykyinen päärakennus on Saaren kartanon vanha 1700-luvun alussa rakennettu päärakennus. Kartano on siirretty nykyiselle paikalleen ilmeisesti 1800-luvun alussa. 1880-luvun Senaatinkartassa on vanhan ratsutilan rakennuksia jäljellä vielä kaksi. (Köykkä 2005:13; Ojanen 1992:197.)

Kankaisten rusthollin vanha paikka on nykyisin ainakin osittain hevoslaitumena, ja se on huomioitu perinnebiotooppina Tammelan Mustialan – Portaan – Kaukolanharjun valtakunnallisesti arvokkaan maisema-alueen ”Luonnon monimuotoisuuden yleissuunnitelmassa” v. 2004. Kartanon alueella kasvaa runsaasti mm. tummatulikukkaa. (Hirvonen 2004:27.) Hevoslaitumen pohjoispuolella, n. 300 m kartanosta kaakkoon on kaksi muinaismuistolain suojelemaa röykkiöaluetta (*Tammela Kankainen, Mjrekino 834 01 0007*), joita on tutkittu myös arkeologisin kaivauksin. Osa röykkiöistä on määritelty viljelyröykkiöiksi, osa kiukaiksi ja osa mahdollisiksi rakennusten jäännöksiksi. Kohteeseen liittyvät ajoittavat löydöt ja radiohiiliajoitukset kattavat laajan ajanjakson nuoremmalta rautakaudelta 1600-luvulle jKr.

Jo aikaisemmin määritellyn em. muinaisjäännösalueen eteläpuolella, Kankaisten rusthollin vanhalla paikalla on myös useita kymmeniä erilaisia kivilatomuksia hevossaassa ja sen eteläpuolella olevassa, sokerijuurikaspeltoon rajoittuvassa pienessä metsäsaarekkeessa. Osa näistä on selvästi nuoria peltoraunioita, mutta joukossa on todennäköisesti myös rustholliin kuuluneiden rakennusten jäännöksiä ja mahdollisesti jopa tätä vanhemman asutuksen jälkiä.



Kuva 5. *Tammelan Kankaisten rusthollin paikka. 16.9.2005/J. Enqvist (MV/RHO 125640: 7).*



Kuva 6. *Tammelan Kankaisten rusthollin paikka. 16.9.2005/J. Enqvist (MV/RHO 125640: 8).*

5.3.2. Tammela Kankaisten krouvi

Muinaisjäännösrekisterino:	1000 00 5354
Tyyppi:	työ- ja valmistuspaikka
Tyyppin tarkenne:	kestikievari
Laji:	kiinteä muinaisjäännös
Rauhoitusluokka:	III
Yhtenäiskoordinaatit:	p= 6 747 886, i= 3 326 305
Peruskartta:	2113 07

Historialliset kartat: MHA, H 76 4/3, Kuninkaan kartasto, 153

Kuvaus: Kankaisten rusthollista Tammelaan vievän tien varteen, sen länsipuolelle on Kuninkaan kartastoon merkitty kestikievari (*krog*). Tämä Lamalanlahden kaakkoisrannalla sijainnut krouvi näkyy myös v. 1782 Hevoniemen kartassa (MHA, H 76 4/3), jossa sen nimeksi on merkitty "Kankaankrouvi" (*Kangan krog*) (Alanen 2004:154).

Kestikievarin paikalla on nykyisin omakotitaloja. Tonttien rakentamattomissa osissa sekä piha-alueilla on saattanut säilyä pienialaisesti vanhempia kerroksia tai rakenteita.

5.3.2. Tammela Mustialan krouvi

Muinaisjäännösrekisterino:	1000 00 5355
Tyyppi:	työ- ja valmistuspaikka
Tyyppin tarkenne:	kestikievari
Laji:	kiinteä muinaisjäännös
Rauhoitusluokka:	II
Yhtenäiskoordinaatit:	p= 6 749 398, i= 3 324 155
Peruskartta:	2113 07

Historialliset kartat: Kuninkaan kartasto, 153

Kuvaus: Tammelan kirkonkylästä Mustialan kartanoon johtavan tien varrelle, Kaukjärven ja Mustialanlammin välisen salmen ylittävän sillan luoteispuolelle on Kuninkaan kartastoon merkitty kestikievari (*Mustiala krog*). Kestikievarin paikalla on nykyisin rakentamaton nurmikenttä, joka rajautuu tiehen, vesistöön sekä metsää kasvavaan korkeaan mäkeen. Alueelle on mahdollisesti tuotu multaa nurmikko varten. Nurmikentän rannan puoleisessa osassa on matala kumpu, jonka päällä kasvaa muutamia vanhoja lehtipuita. Kummun alueelle tehdyissä koepistoissa havaittiin runsaasti tiilimurskaa.

5.3.2. Tammela Rauhaniemen tiiliruukki

Muinaisjäännösrekisterino:	1000 00 5356
Tyyppi:	teollisuuskohde
Tyyppin tarkenne:	tiiliruukki
Laji:	kiinteä muinaisjäännös
Rauhoitusluokka:	III
Yhtenäiskoordinaatit:	p= 6 748 317, i= 3 322 917

Peruskartta:

2113 07

Historialliset kartat: Kuninkaan kartasto, 153

Kuvaus: Tammelan kirkonkylän länsipuolelle, Pyhäjärven pohjoisrannalle Lanttunokan ja Rauhaniemennokan väliseen pieneen lahdelmaan on Kuninkaan kartastoon merkitty tiiliruukki (*Tegelbruk*). Ruukin paikka on ilmeisesti jäänyt aivan ranta-aluetta lukuun ottamatta omakotitalojen ja tien alle. Alueella ei havaittu tiiliruukkiin viittaavia rakenteita tai löytöjä.

6. Yhteenveto

Museoviraston rakennushistorian osasto teki 6.–23.9.2005 historiallisen ajan kiinteiden muinaisjäännösten arkeologisen inventoinnin lounaisessa Kanta-Hämeessä: Jokioisten, Humppilan, Tammelan ja Rengon kuntien sekä Forssan kaupungin alueilla. Tutkimus liittyi Hämeen liiton organisoimaan kolmevuotiseen ”Arkeologisen kulttuuriperinnön täydentävät selvitykset Hämeessä” – hankkeeseen, johon kuuluu myös Museoviraston arkeologian osaston suorittama esihistoriallisen ajan muinaisjäännösten inventointi v. 2005–2006. Kenttätutkimuksia suoritettiin Tammelan kunnan alueella neljän päivän ajan 16.–21.9.2005.

Inventoinnissa keskityttiin paikantamaan ja tarkastamaan keskiaikaisia kylänpaikkoja, joita Tammelan kunnassa tämän tutkimuksen perusteella on 24 kpl. Nämä vanhat kylätontit ovat suurimmaksi osaksi rakennettuja edelleenkin. Maastotarkastuksen yhteydessä arvioitiin kylätontin säilyneisyyttä ja etsittiin nykyistä vanhempiin asutuskerrostumiin liittyviä konkreettisia löytöjä ja rakenteita. Tämän ohella käytiin läpi Kuninkaan kartastoon (Alanen & Kepsu 1989) merkityjä myllyn- ja torpanpaikkoja, joita Tammelassa on yhteensä 44. Lisäksi tarkastettiin yksi tiiliruukin paikka ja kaksi krouvinpaikkaa. Tarkastetuista kohteista yksitoista määritettiin inventoinnissa tehtyjen havaintojen perusteella muinaismuistolain suojaamiksi, historiallisen ajan kiinteiksi muinaisjäännöksiksi.

Helsingissä 28.2.2006

Johanna Enqvist, FM

Lähteet

Arkistolähteet

Kansallisarkisto (KA)

Maanmittaushallituksen kartta-arkisto (MHA)
Suomen Asutuksen Yleisluettelo (SAY)

Nimiarkisto (NA)

Painamattomat lähteet

Köykkä, Sirkka 2005: Tammela, Lamala. Rakennuskannan inventointi 2005. Selvitys Tammelan kunnan www –sivuilla internet -osoitteessa:
http://www.tammela.fi/portal/asuminen_ ja_rakentaminen/kaavoitus/lamalan_osayleiskaava

Painetut lähteet ja kirjallisuus

Aaltoila, L. J. 1923: Tammelan kirkko ja hautausmaa. *Tammelan seurakunnan 500-vuotismuisto 1423–1923*. Forssa.

Aaltonen, Esko 1953: *Lounais-Hämeen entisyyttä*. Forssa.

Alanen, Timo 1991: *Virsta väärään. Vanhan-Tammelan kirkkotie*. Forssa.

Alanen, Timo 2004: *Someron ja Tammelan vanhin asutusnimistö*. Nimistön vakiintumisen aika. Jyväskylä.

Alanen, Timo & Kepsu, Saulo 1989: *Kuninkaan kartasto Suomesta 1776–1805. Suomalaisen Kirjallisuuden Seuran Toimituksia 505*. Tampere.

Anttila, Olavi 1991: *Kartanosta kunnaksi. Jokioisten historia*. Forssa.

FMU = Finlands Medeltidsurkunder . Tässä raportissa viitataan sähköiseen versioon internet-osoitteessa: <http://vesta.narc.fi/df/>.
(Painettuna: Hausen, Reinhold 1910-1935: *Finlands medeltidsurkunder I-VIII*. Helsinki.)

Hiekkänen, Markus 1994: The stone churches of the medieval diocese of Turku. *Suomen Muinaismuistoyhdistyksen aikakauskirja* 101. Helsinki.

- Hirvonen, Auli 2004:** Tammela. Mustialan – Portaan – Kaukolanharjun valtakunnallisesti arvokas maisema-alue. Luonnon monimuotoisuuden yleissuunnitelma. *Hämeen ympäristökeskuksen moniste* 88/2004.
- Jokipii, Mauno 2000:** Hämeen ristiretki. *Hämeen käräjät I* (toim. Peltovirta, Jukka). Hämeen ristiretki 750 vuotta 1999. Hämeenlinna.
- Jutikkala, Eino 2000:** Häme ristiretken jälkeen. *Hämeen käräjät I* (toim. Peltovirta, Jukka). Hämeen ristiretki 750 vuotta 1999. Hämeenlinna.
- Jutikkala, Eino 2003:** Peltojen sarkajako. *Suomen maatalouden historia* 1. Perinteisen maatalouden aika. Esihistoriasta 1870-luvulle. Jyväskylä.
- Ojanen, Eeva 1992:** Tammelan historia. Ruotsin vallan aika. *Tammelan historia* I. Forssa
- Orrman, Eljas 2003a:** Suomen keskiajan asutus. *Suomen maatalouden historia* 1. Perinteisen maatalouden aika. Esihistoriasta 1870-luvulle. Jyväskylä.
- Orrman, Eljas 2003b:** Talonpoikainen maalaisyhteiskunta. *Suomen maatalouden historia* 1. Perinteisen maatalouden aika. Esihistoriasta 1870-luvulle. Jyväskylä.
- Pohjakallio, Lauri 1994:** Lounais-Hämeen esihistoria. *Lounais-Hämeen Kotiseutu- ja Museoyhdistyksen Vuosikirja* 63. Forssa.
- Rapola, F. O. 1908:** *Häme. Suomen maakunnat* 4. Helsinki.
- Saarenheimo, Juhani 2003:** Isojako. *Suomen maatalouden historia* 1. Perinteisen maatalouden aika. Esihistoriasta 1870-luvulle. Jyväskylä.
- Salo, Unto 2000:** Suomi ja Häme, Häme ja Satakunta (Häme ennen Hämeen ristiretkeä). *Hämeen käräjät I* (toim. Peltovirta, Jukka). Hämeen ristiretki 750 vuotta 1999. Hämeenlinna.
- Sarvas, Pekka 1991:** Keskiajan aurtua Hämeen Härkätien varresta. *Lounais-Hämeen Kotiseutu- ja Museoyhdistyksen Vuosikirja* 60. Forssa.
- Suomen asutus 1560-luvulla. Kartasto.** Toim. Eino Jutikkala & al. Suomen historiallinen seura. Käsikirjoja 7. Forssa 1973.
- Suomen asutus 1560-luvulla. Kyläluettelot.** Helsingin yliopiston historian laitoksen julkaisuja No 4. Helsinki 1973.
- Talvia, Outi 2000:** *Kanta-Hämeen perinnemaisemat*. Alueelliset ympäristöjulkaisut 157. Hämeenlinna.

Liitteet

Diapositiiviluettelo

Nro	Selite	Kuvaussuunta	Pvm
125640: 1	Mustiala, krouvinpaikka oikealla, silta vasemmalla	N-S	13.9.
125640: 2	Kaukjärvi, tulikukkakeskittymä kuvassa olevalla kumpareella	S-N	13.9.
125640: 3	Mustiala, lammashaka	S-N	15.9.
125640: 4	Mustiala, lammashaka	SE-NW	15.9.
125640: 5	Mustiala, lammashaka	SE-NW	15.9.
125640: 6	Mustiala, lammashaka	SE-NW	15.9.
125640: 7	Kankainen, hevoshaka	N-S	16.9.
125640: 8	Kankainen, hevoshaka	W-E	16.9.
125640: 9	Kankainen, hevoshaka	E-W	16.9.
125640: 10	Kankainen, hevoshaka	E-W	16.9.
125640: 11	Kankainen, hevoshaka	NE-SW	16.9.
125640: 12	Kankainen, hevoshaka	N-S	16.9.
125640: 13	Hykkilä, perinneb. 28 Latomus	NW-SE	16.9.
125640: 14	Hykkilä, perinneb. 28 Latomus	SW-NE	16.9.
125640: 15	Hykkilä, perinneb. 27 Kiviaidat	SW-NE	16.9.
125640: 16	Hykkilä, perinneb. 27 Kiviaidat	S-N	16.9.
125640: 17	Kaukola, etualan pellostä kuonaa ja savitiivistettä, ladon edessä kasvaa tummatulikukkaa	SE-NW	19.9.
125640: 18	Kaukola, latomus	NW-SE	19.9.
125640: 19	Kaukola, latomuksen vieressä kasvavia tulikukkaa	S-N	19.9.

125640: 20	Myllynkulman nykyinen mylly	S-N	20.9.
125640: 21	Myllynkulman mylly nykyinen mylly	S-N	20.9.
125640: 22	Myllylä, myllynpaikka	NW-SE	20.9.
125640: 23	Myllylä, myllynpaikka, pato?	SE-NW	20.9.

(Kuvaaja: Johanna Enqvist)

Mustavalkonegatiiviluettelo

Nro	Selite	Kuvaussuunta	Pvm
125641: 1	Mustiala, lammashaka	SE-NW	15.9.
125641: 2	Mustiala, lammashaka	SE-NW	15.9.
125641: 3	Kankainen, hevoshaka	N-S	16.9.
125641: 4	Kankainen, hevoshaka	W-E	16.9.
125641: 5	Kankainen, hevoshaka	N-S	16.9.

(Kuvaaja: Johanna Enqvist)

Karttaluettelo

Kartta 1. Tammelan länsiosassa tarkastetut kohteet. Mk 1:50 000.

Kartta 2. Tammelan keskiosassa tarkastetut kohteet. Mk 1:50 000.

Kartta 3. Tammelan pohjoisosassa tarkastetut kohteet. Mk 1:50 000.

Kartta 4. Tammelan eteläosassa tarkastetut kohteet. Mk 1:50 000.

Kartta 5. Tammela Hevoniemi (Heffuoniemi/Häfvoniemi). Mk 1:10 000.

Kartta 6. Tammela Hykkilä (Hijckilä/Hyckyä), Alakohteet: Latomukset 1–24.
Mk 1:10 000.

Kartta 7. Tammela Häiviä (Häifwiä/Häiwiö). *Mk 1:10 000.*

Kartta 8. Tammela Kallionkylä (Callio). Mk 1:10 000.

Kartta 9. Tammela Kankainen (Kankas/Kangais), Kankaisten krouvi, Kankaisten rustholli, Kankaisten torppa. *Mk 1:10 000.*

Kartta 10. Tammela Kaukjärvi (Kaukaierffui). *Mk 1:10 000.*

Kartta 11. Tammela Kaukola (Kaukoyla). *Mk 1:10 000.*

Kartta 12. Tammela Kuuslammi/Siukola (Kuslampi). *Mk 1:10 000.*

Kartta 13. Tammela Kytö (Kijdest/Kydes). *Mk 1:10 000.*

Kartta 14. Tammela Letku (Ledku). *Mk 1:10 000.*

Kartta 15. Tammela Liesjärvi (Liesjarffwi). *Mk 1:10 000.*

Kartta 16. Tammela Lunkaa (Lungas). *Mk 1:10 000.*

Kartta 17. Tammela Mustiala (Mwstiala), Alakohteet: 4 uunia, 2 kellaria, 2 rakennuksenpohjaa ja 3 tarkemmin määrittelemätöntä kivirakennetta. *Mk 1:10 000.*

Kartta 18. Tammela Ojanen (Ois/Oijas). *Mk 1:10 000.*

Kartta 19. Tammela Patamo (Patama). *Mk 1:10 000.*

Kartta 20. Tammela Porras (Portas), Alakohte: Kappelinpelto. *Mk 1:10 000.*

Kartta 21. Tammela Riihivalkama (Riihwakkame). *Mk 1:10 000.*

Kartta 22. Tammela Saari (Saris). *Mk 1:10 000.*

Kartta 23. Tammela Sukula (Suckula). *Mk 1:10 000.*

Kartta 24. Tammela Susikas (Susickala). *Mk 1:10 000.*

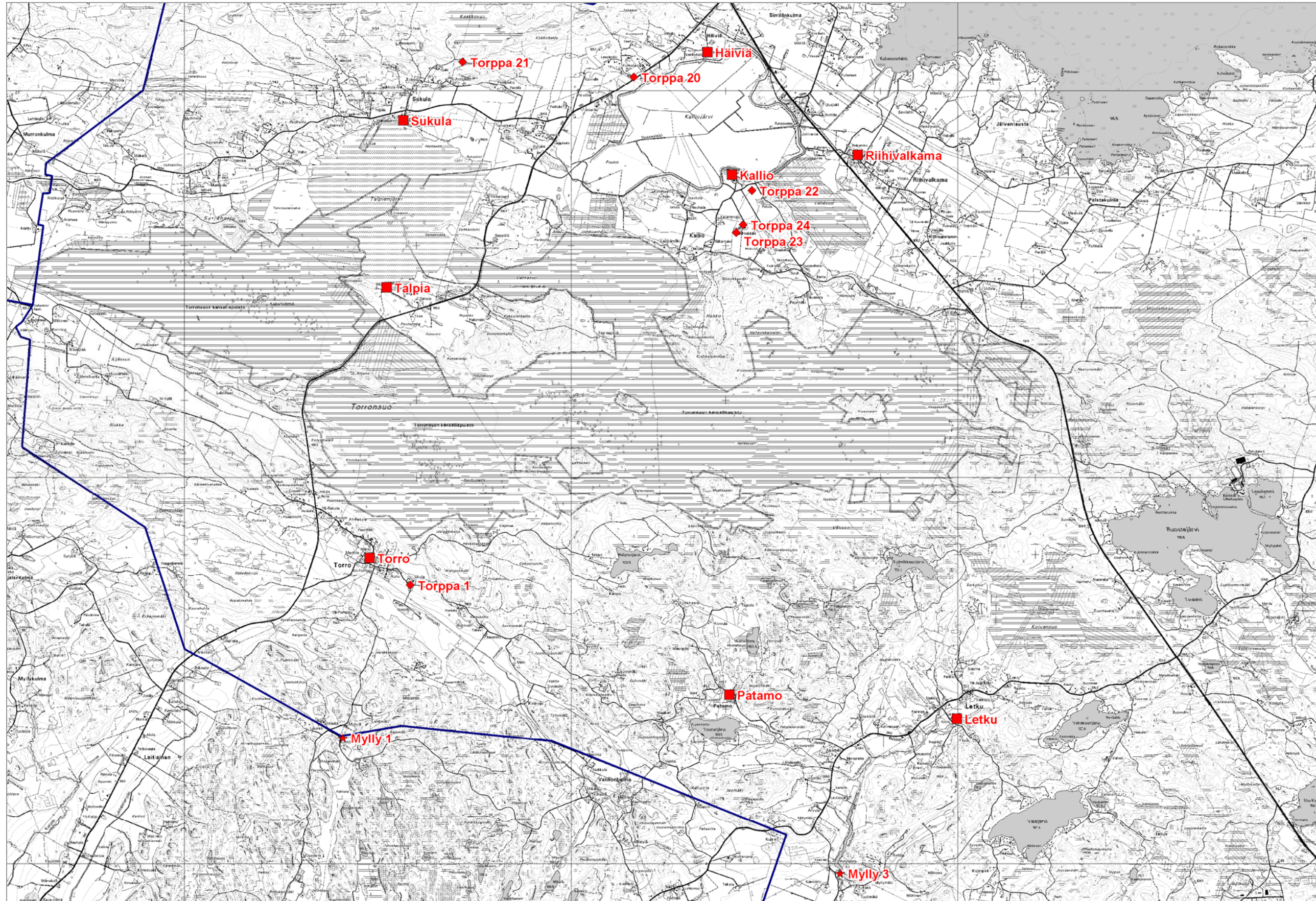
Kartta 25. Tammela Talpia (Dalpiil/Talpiala). *Mk 1:10 000.*

Kartta 26. Tammela Tammela (Tammela kyrkieby). *Mk 1:10 000.*

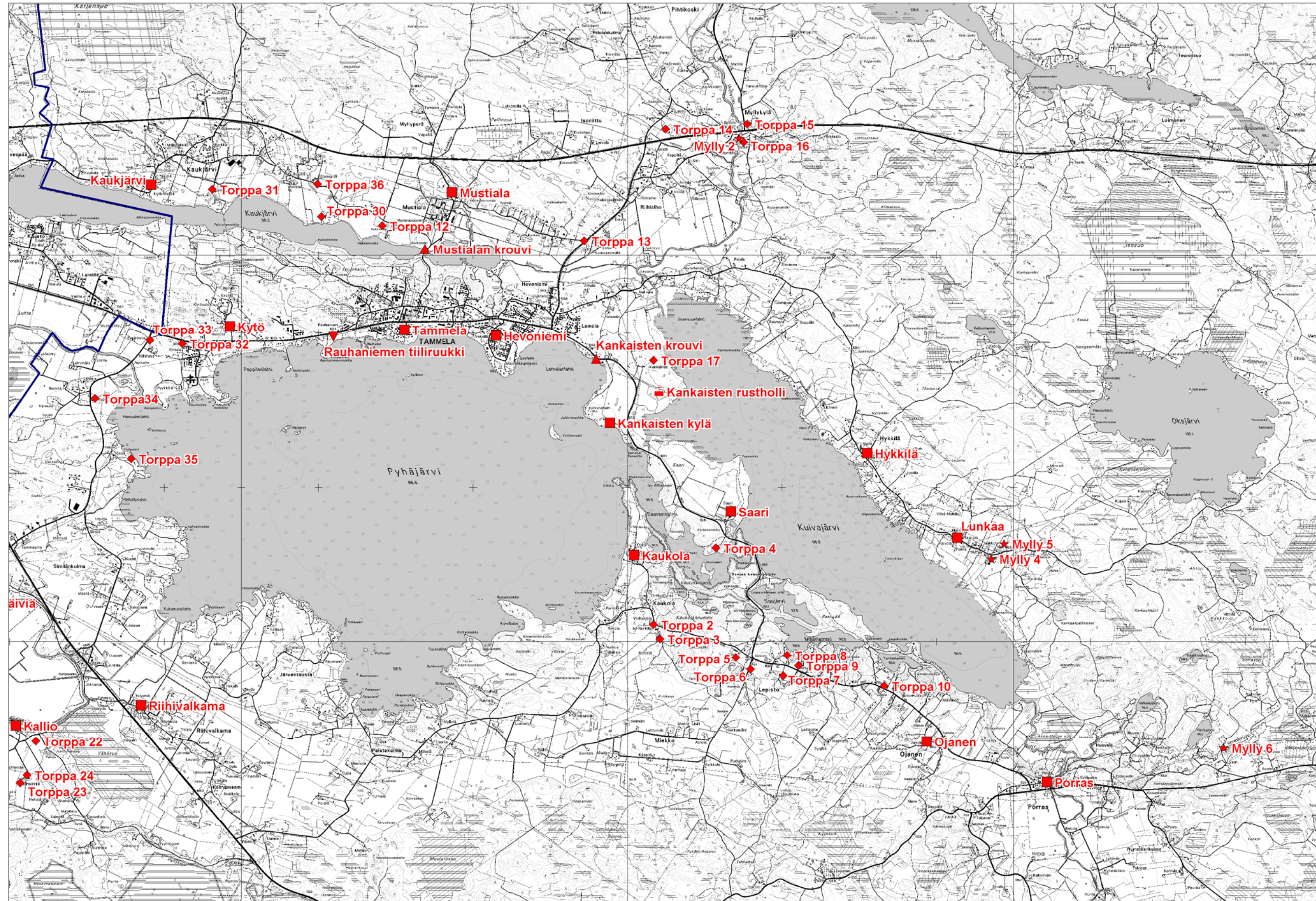
Kartta 27. Tammela Teuro (Tauro/Teuros). *Mk 1:10 000.*

Kartta 28. Tammela Torro (Tordo). *Mk 1:10 000.*

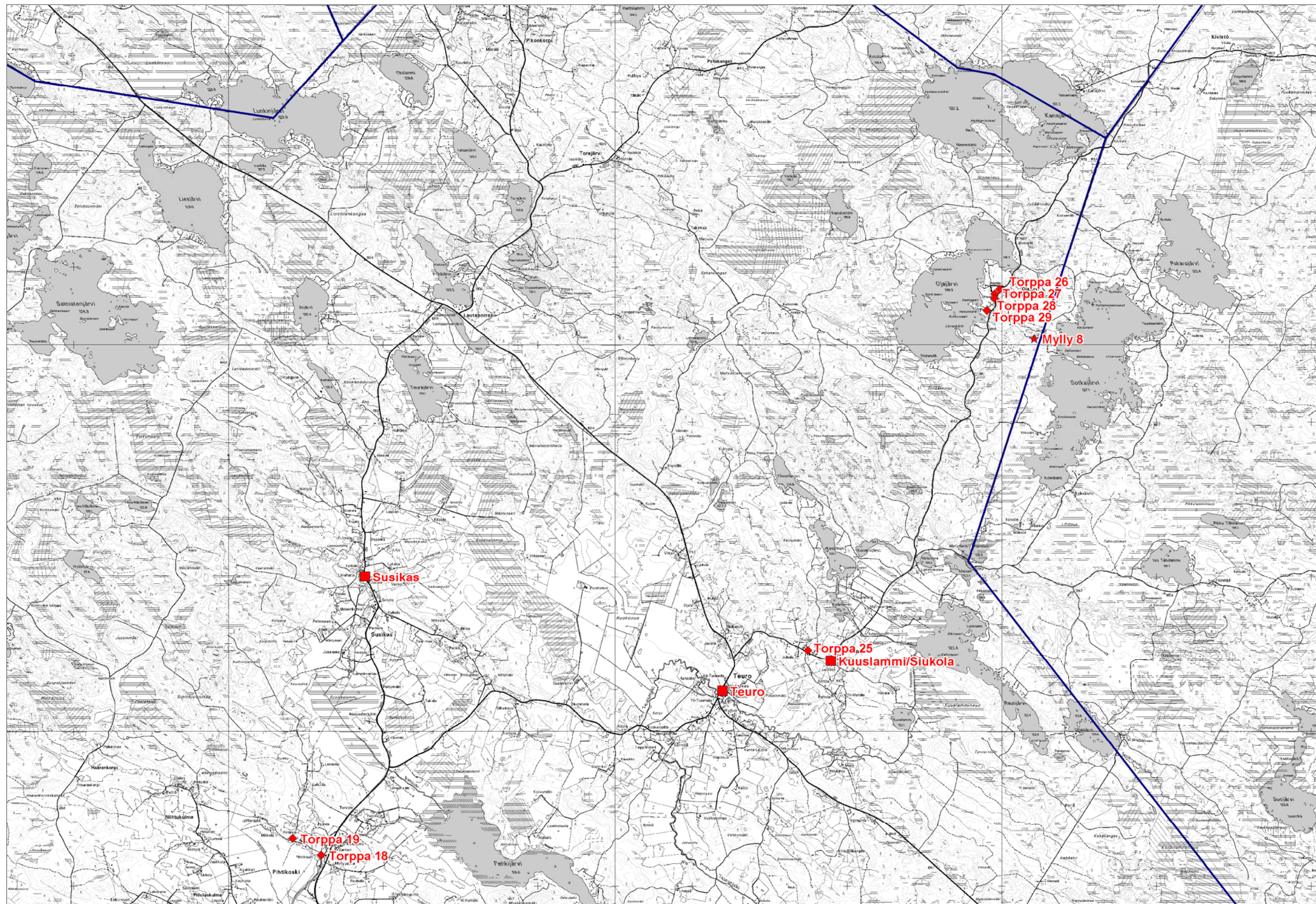
Kartta 29. Tammela Kankaisten rustholli, Alakohteet: Latomukset 1–18. *Mk 1:10 000.*



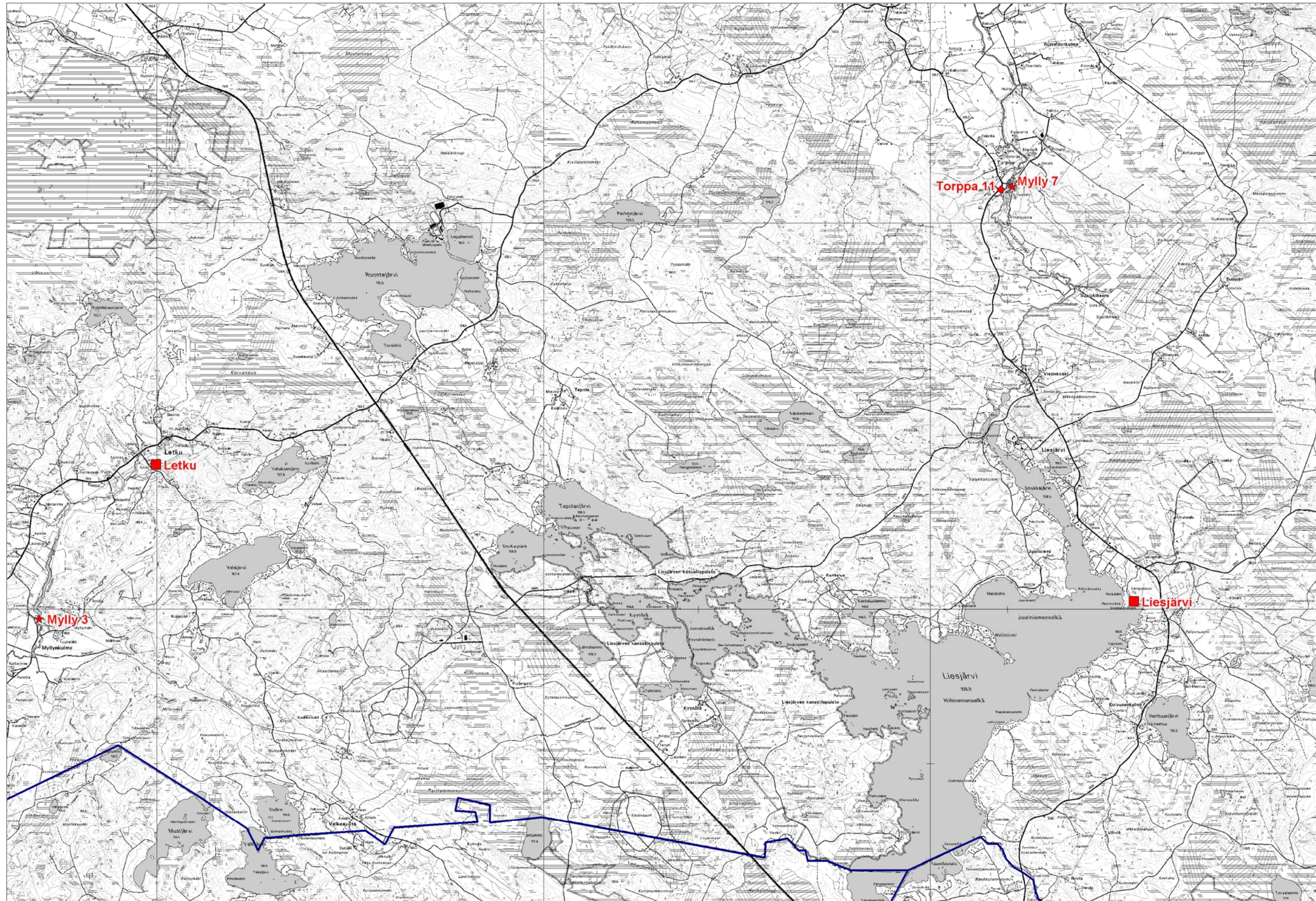
Kartta 1. Tammelan länsiosassa v. 2005 inventoinnissa tarkastetut kohteet: 8 kyläpaikkaa, 6 torpanpaikkaa ja 2 myllynpaikkaa. Mk 1:50 000, Pk 2113 04, 2113 07, 2024 05, 2024 06, 2024 08 ja 2024 09 (PerusCD 2004/Museovirasto).



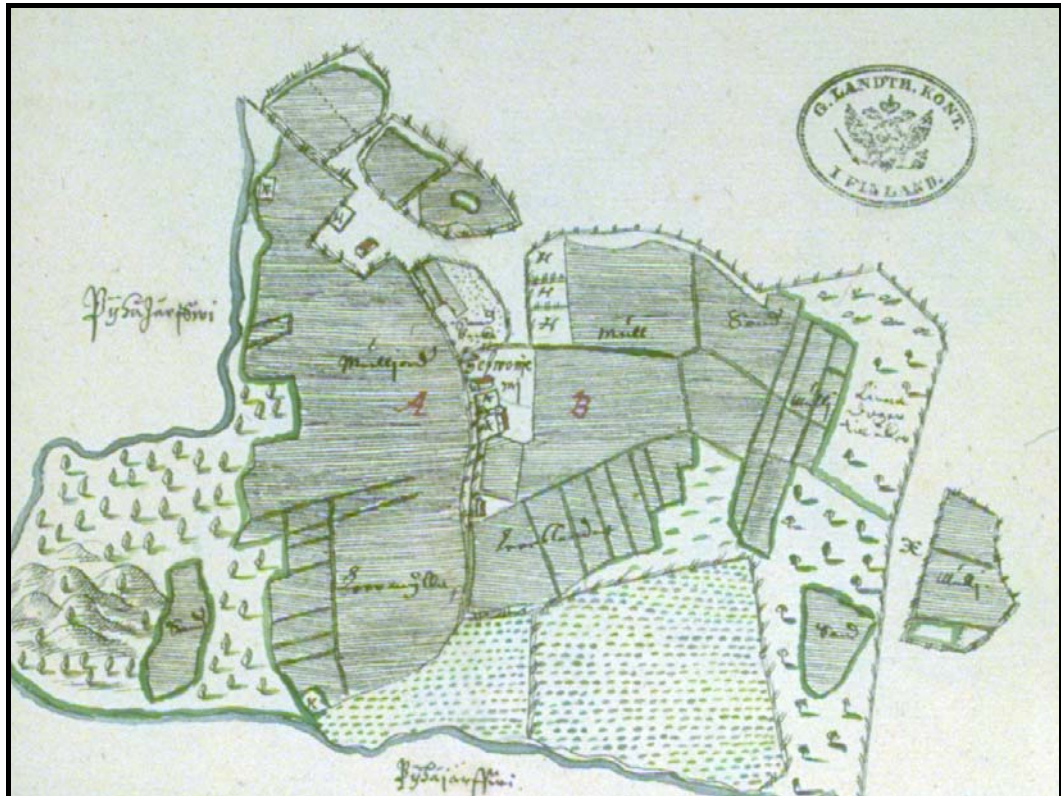
Kartta 2. Tammelan keskiosassa v. 2005 inventoinnissa tarkastetut kohteet: 14 kyläpaikkaa, 25 torppapaikkaa, 4 myllypaikkaa, 2 krouvia, tiiliruukki ja rustholli. Mk 1:50 000, Pk 2113 07, 2113 10, 2024 09 ja 2024 12 (PerusCD 2004/Museovirasto).



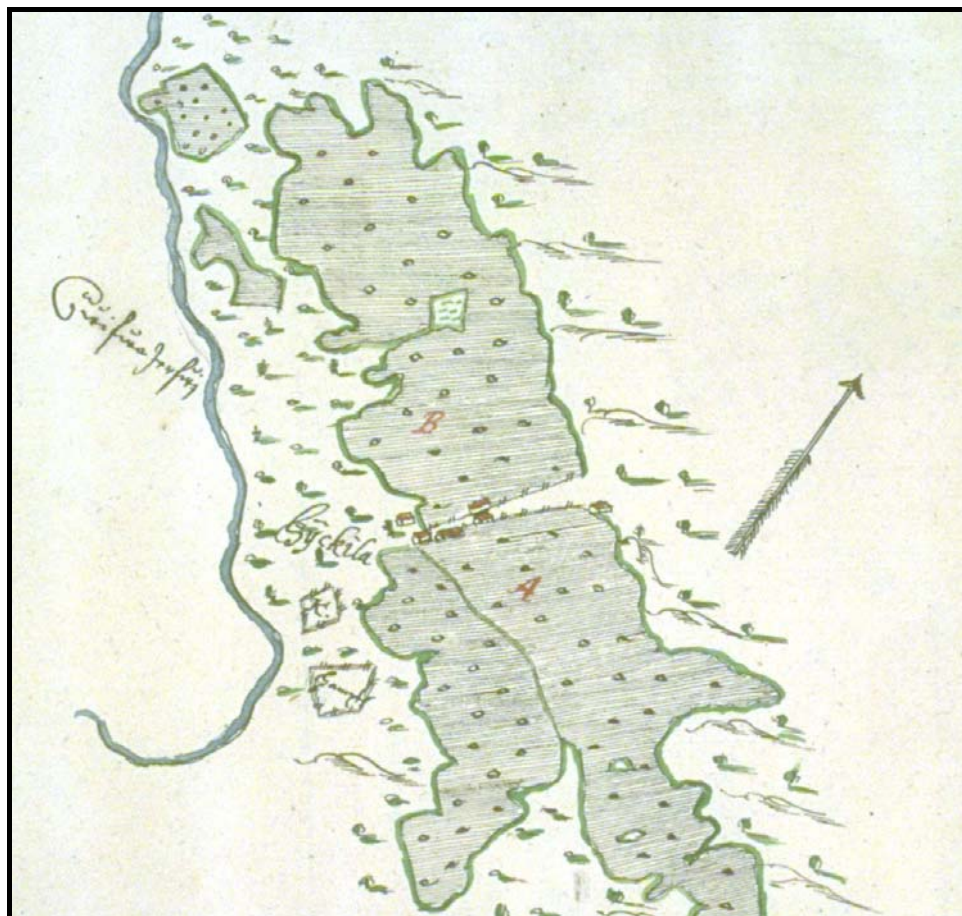
Kartta 3. Tammelan pohjoisosassa v. 2005 inventoinnissa tarkastetut kohteet: 3 kyläpaikkaa, 7 torpanpaikkaa ja 1 myllynpaikka. Mk 1:50 000, Pk 2113 07, 2113 08, 2113 10, 2113 11, 2131 01, 2131 02 (PerusCD 2004/Museovirasto).



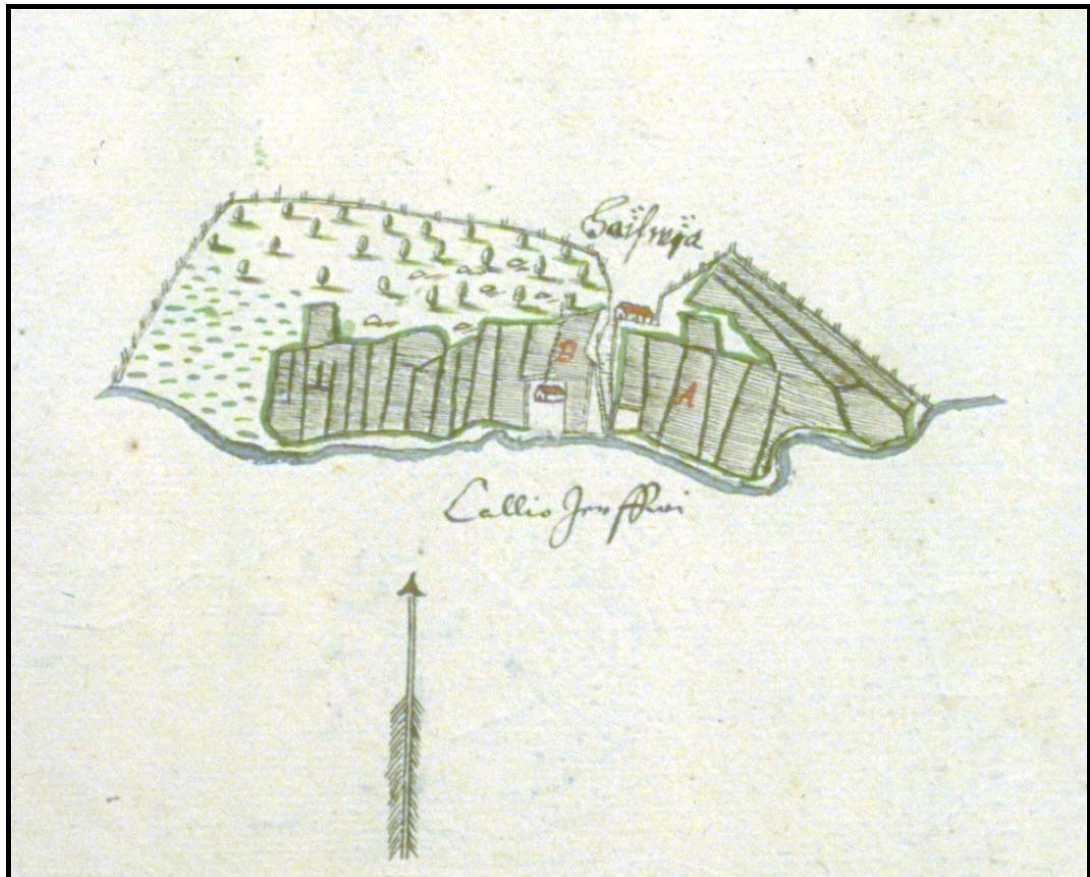
Kartta 4. Tammelan eteläosassa v. 2005 inventoinnissa tarkastetut kohteet: 2 kyläpaikkaa, 1 torppapaikka ja 2 myllynpaikkaa. Mk 1:50 000, Pk 2024 08, 2024 09, 2024 11, 2024 12 (PerusCD 2004/Museovirasto).



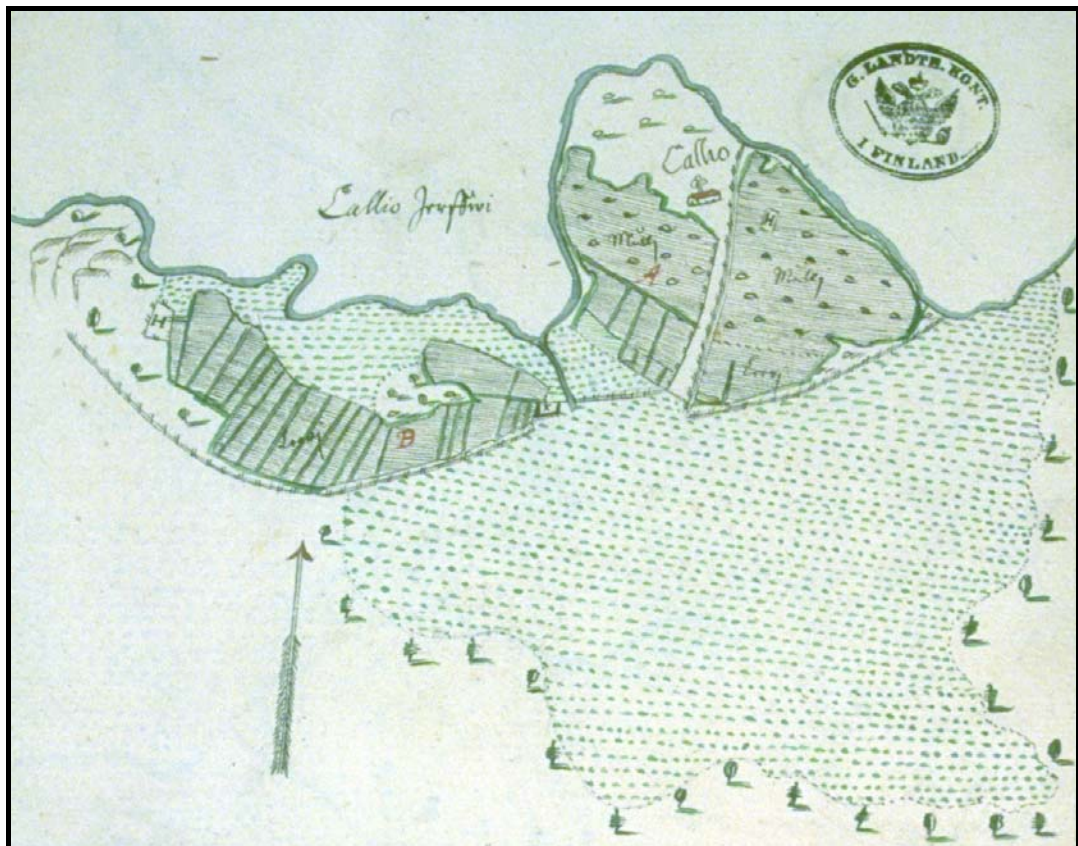
Tammelan Hevonniemen kylä v. 1648 kartassa (MHA, BB 1a 182).



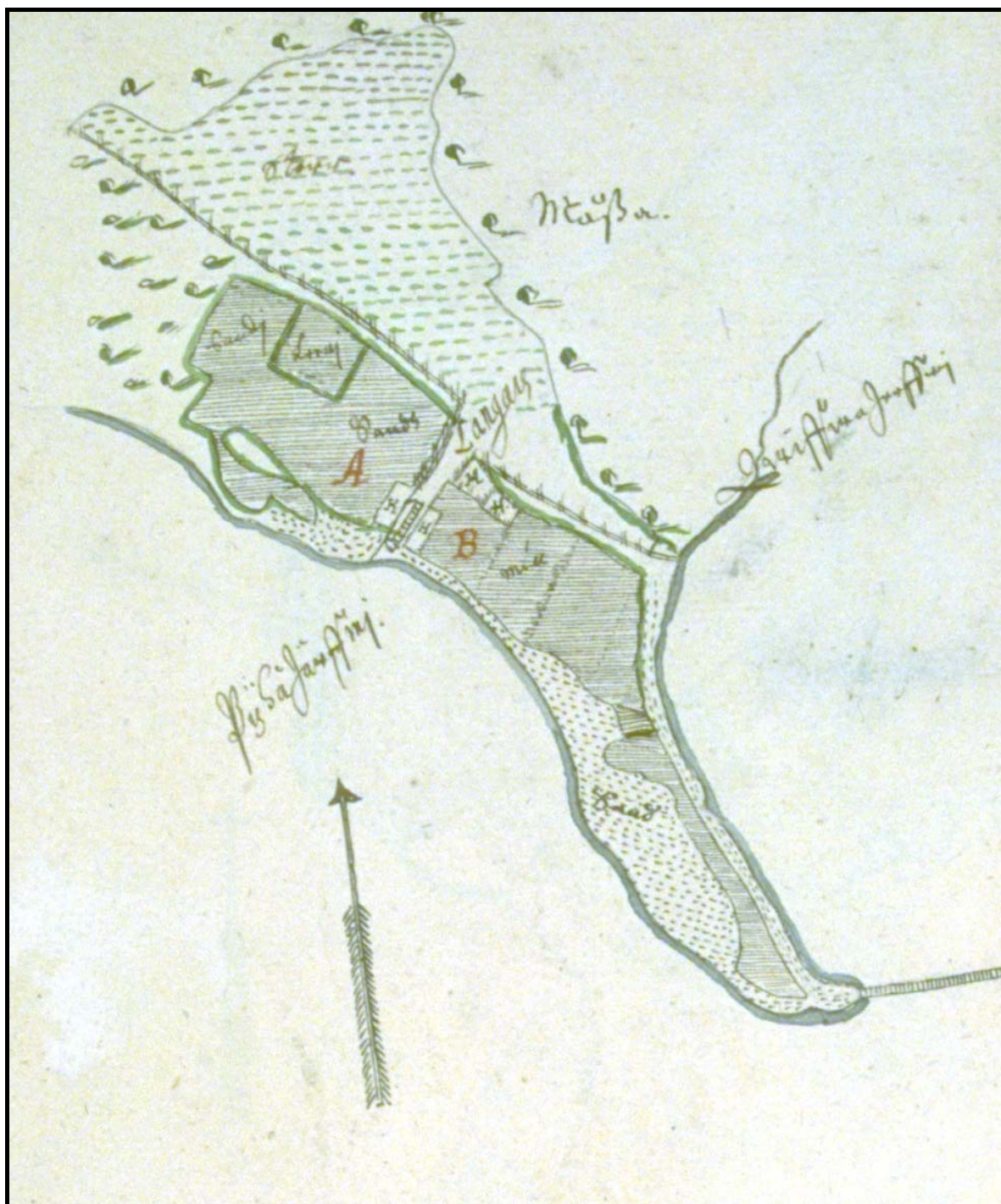
Tammelan Hykkilän kylä v. 1648 kartassa (MHA, BB 1a 186).



Tammelan Häiviän kylä v. 1648 kartassa (MHA, BB 1a 211).

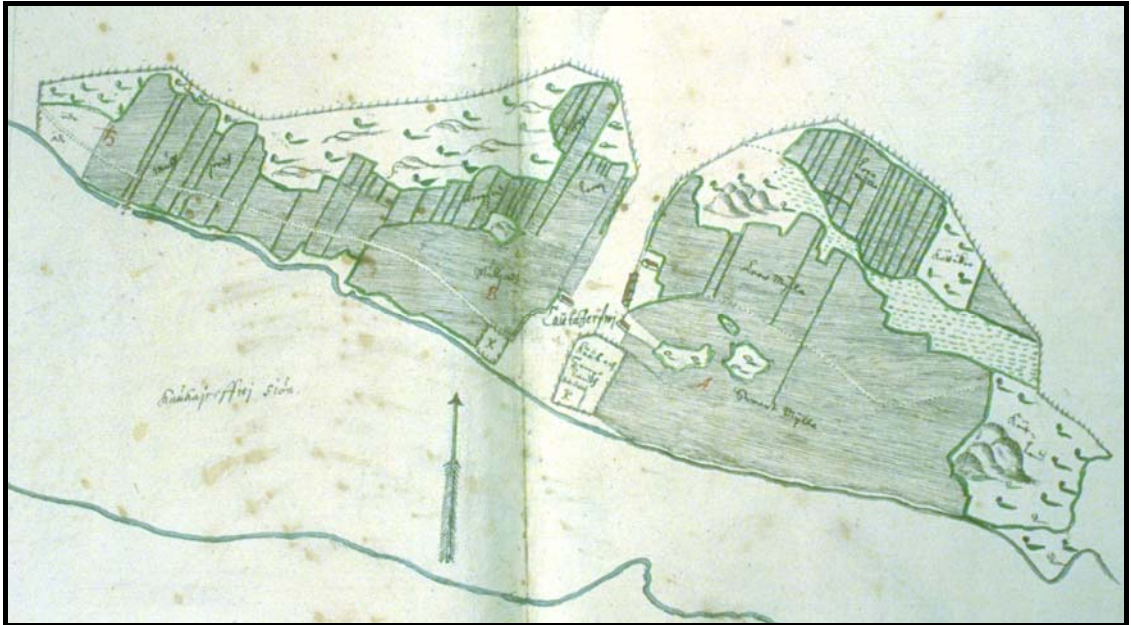


Tammelan Kallion kylä v. 1649 kartassa (MHA, BB 1a 212).



Tammelan Kankaisten kylä v. 1649 kartassa (MHA, BB 1a 182).

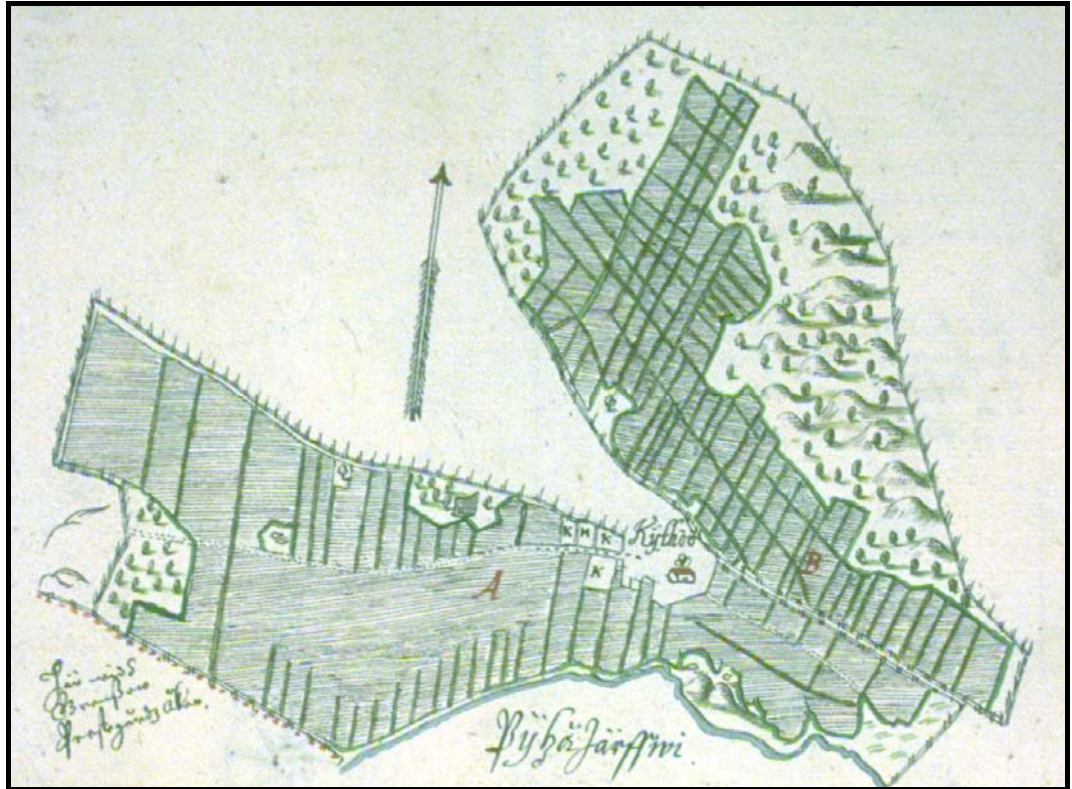
Historialliset kartat/Tammela



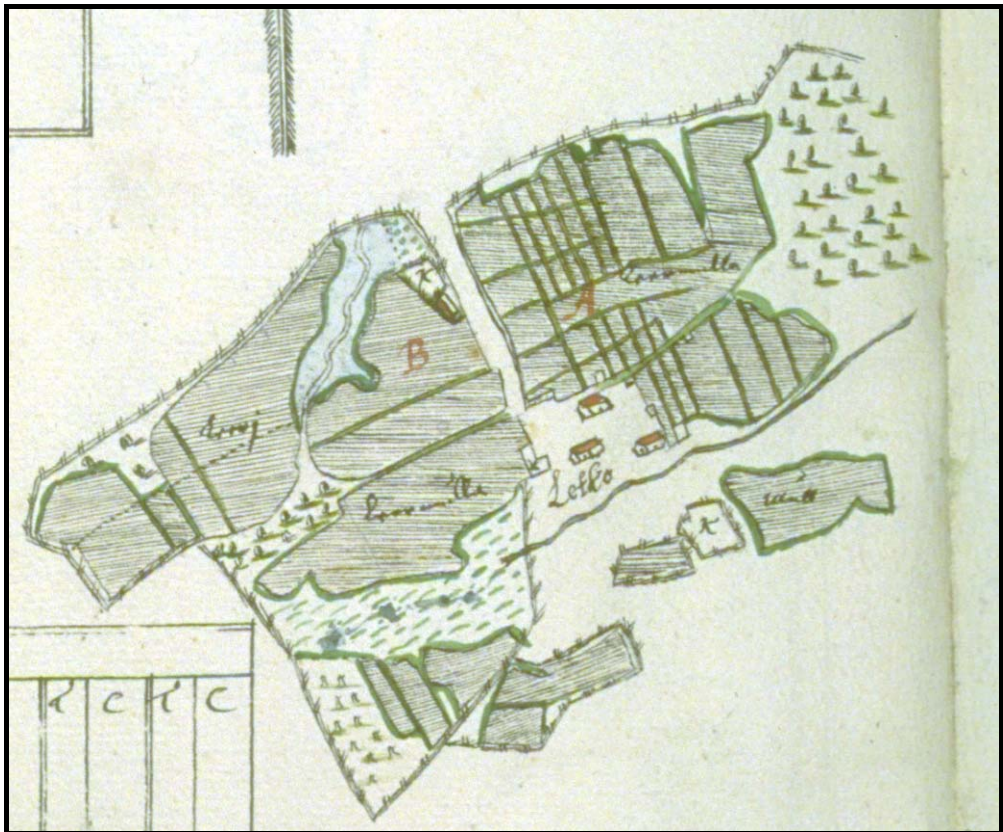
Tammelan Kaukjärven kylä v. 1649 kartassa (MHA, BB 1a 217–218).



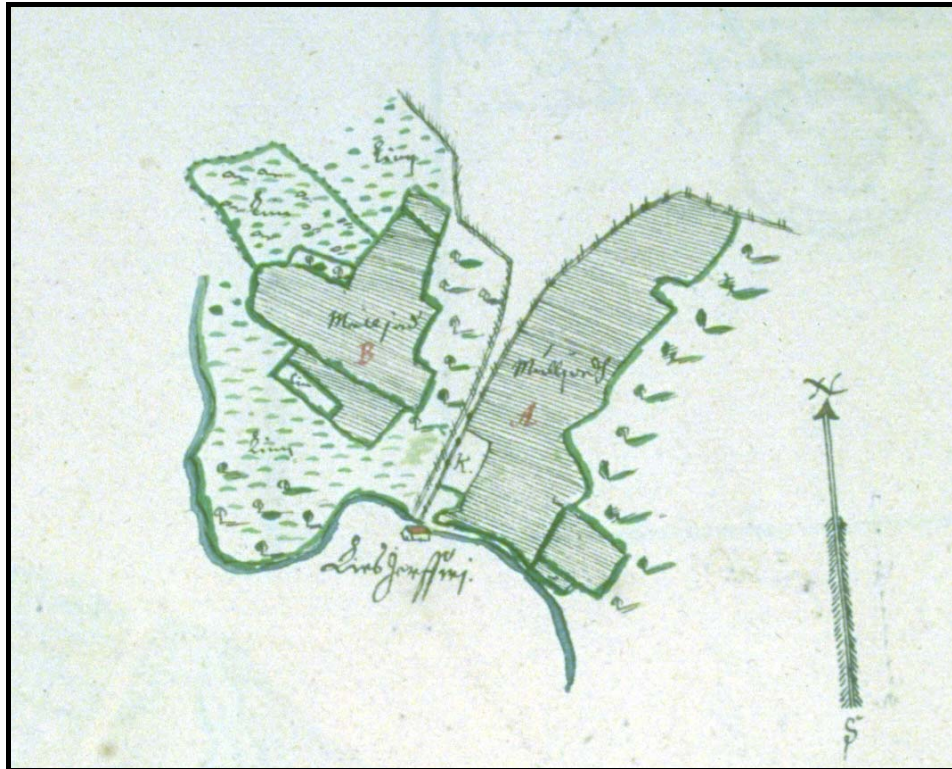
Tammelan Kaukolan kylä v. 1649 kartassa (MHA, BB 1a 190).



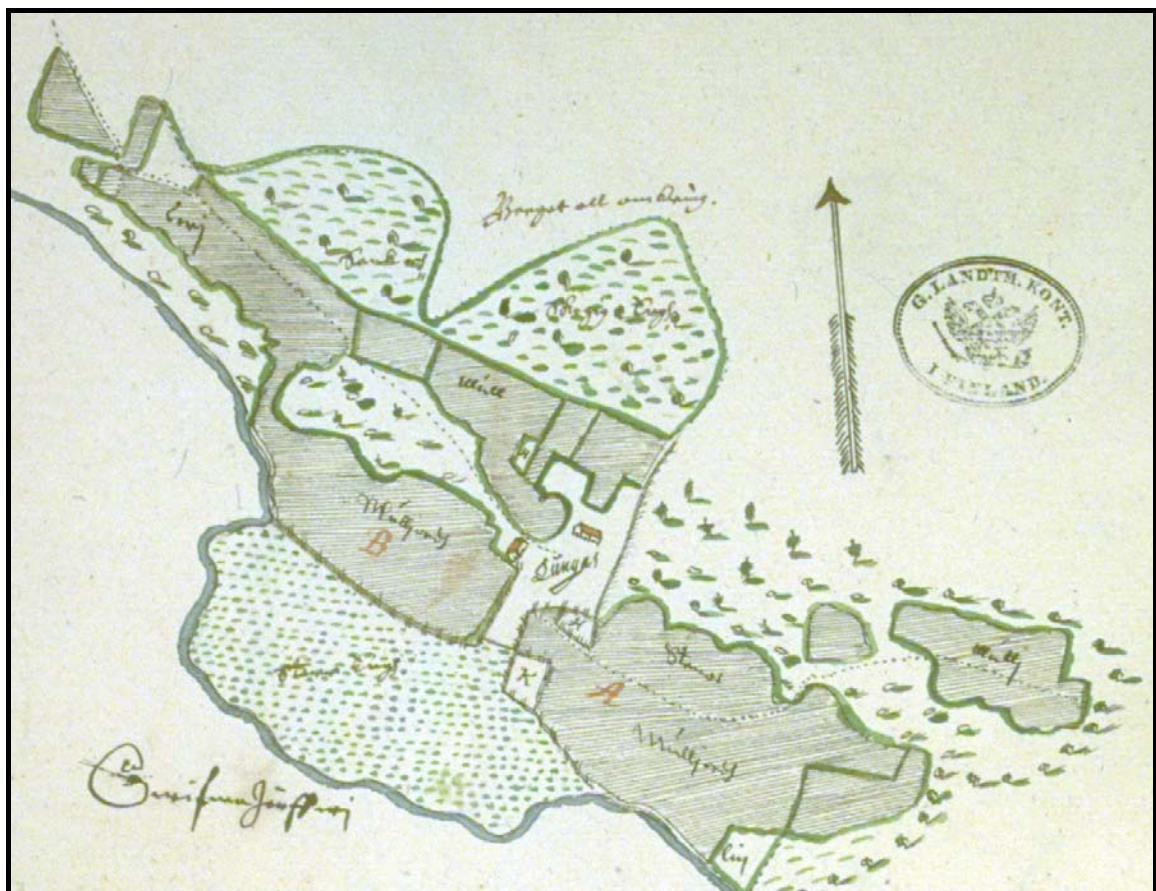
Tammelan Kydönkylä v. 1649 kartassa (MHA, BB 1a 176).



Tammelan Letkun kylä v. 1649 kartassa (MHA, BB 1a 197).

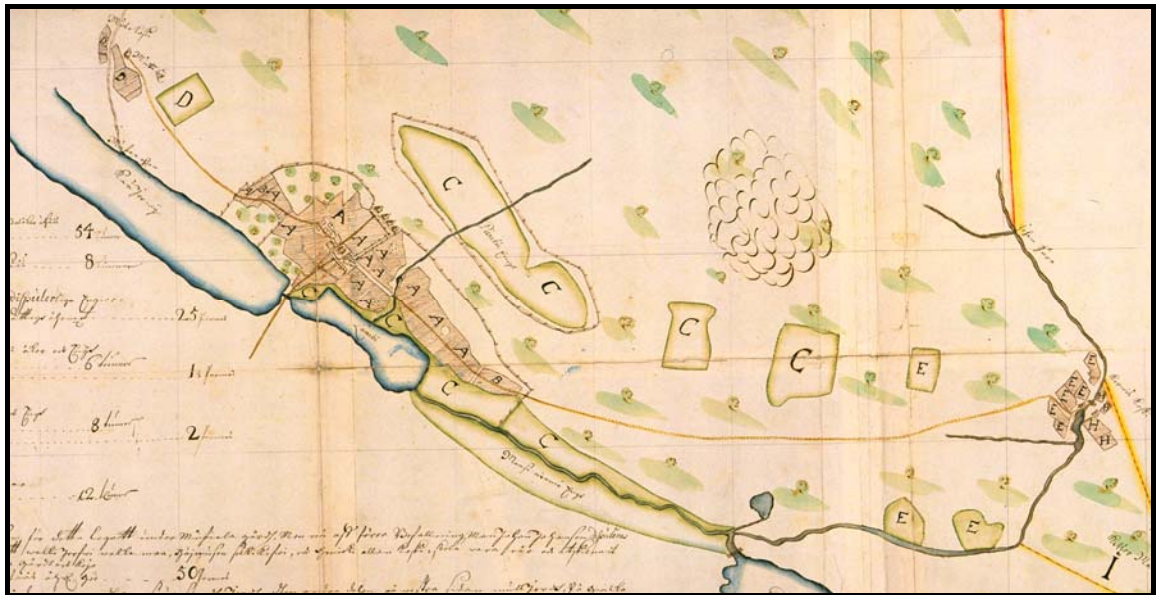


Tammelan Liesjärven kylä v. 1649 kartassa (MHA, BB 1a 196).

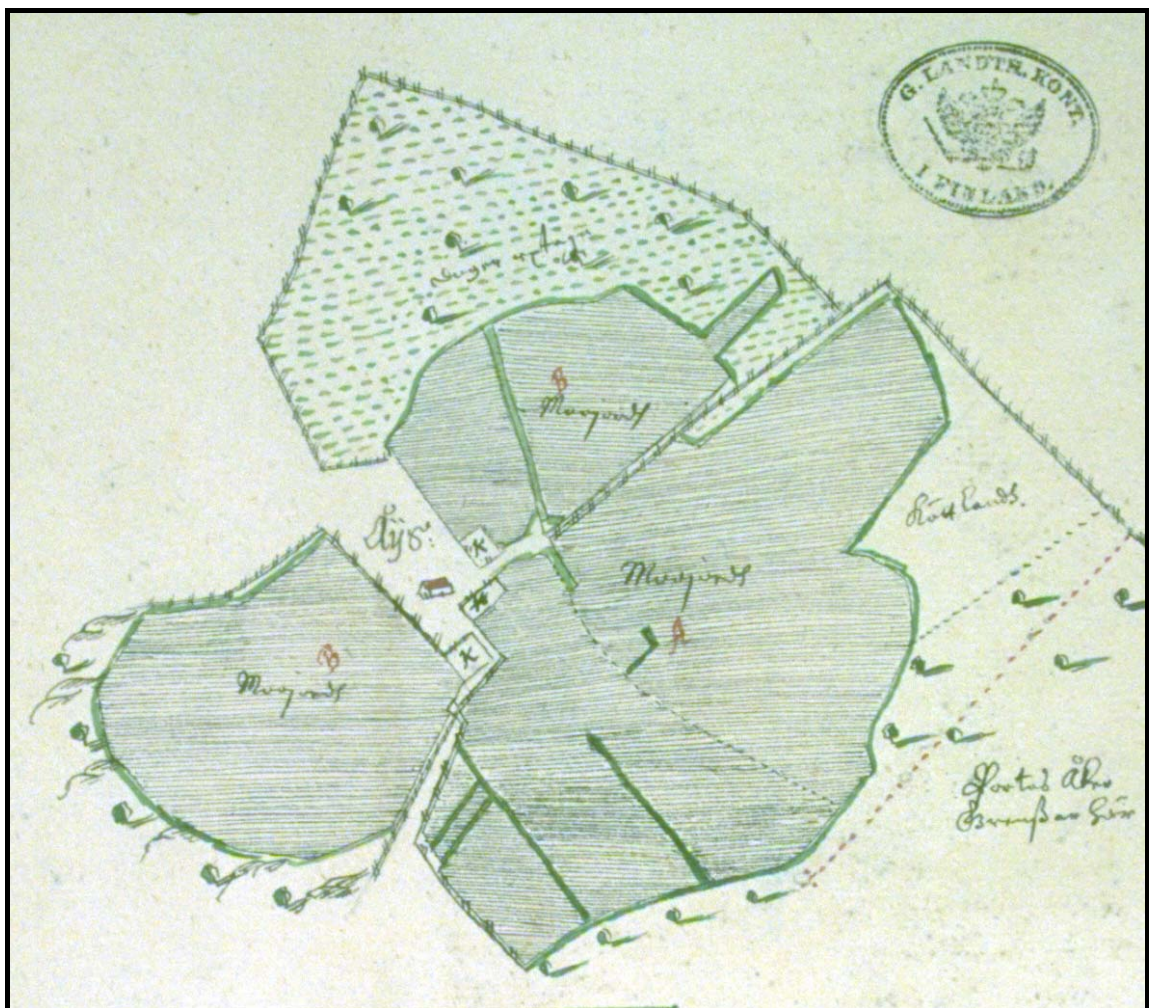


Tammelan Lunkaan kylä v. 1649 kartassa (MHA, BB 1a 184).

Historialliset kartat/Tammela



Tammelan Mustialan kylä v. 1684 kartassa (MHA, H79 5/1–2).

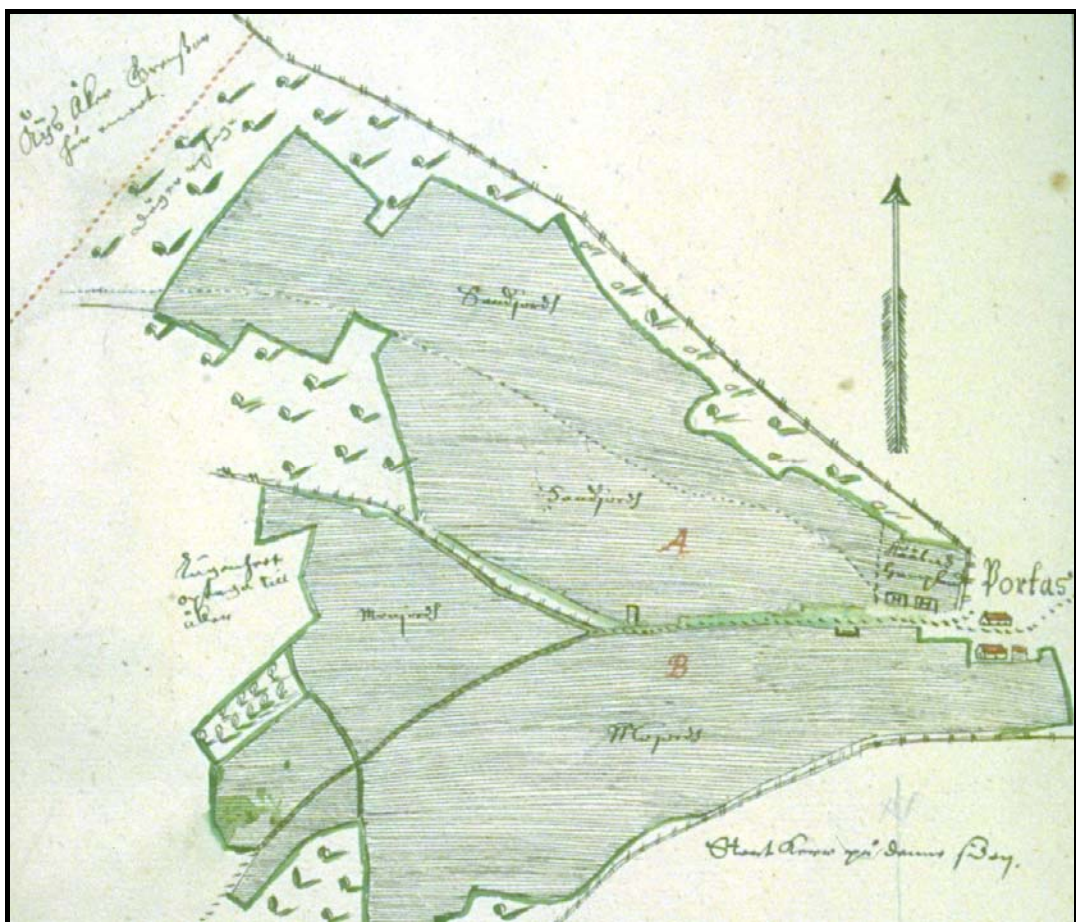


Tammelan Ojastenkylä v. 1649 kartassa (MHA, BB 1a 192).

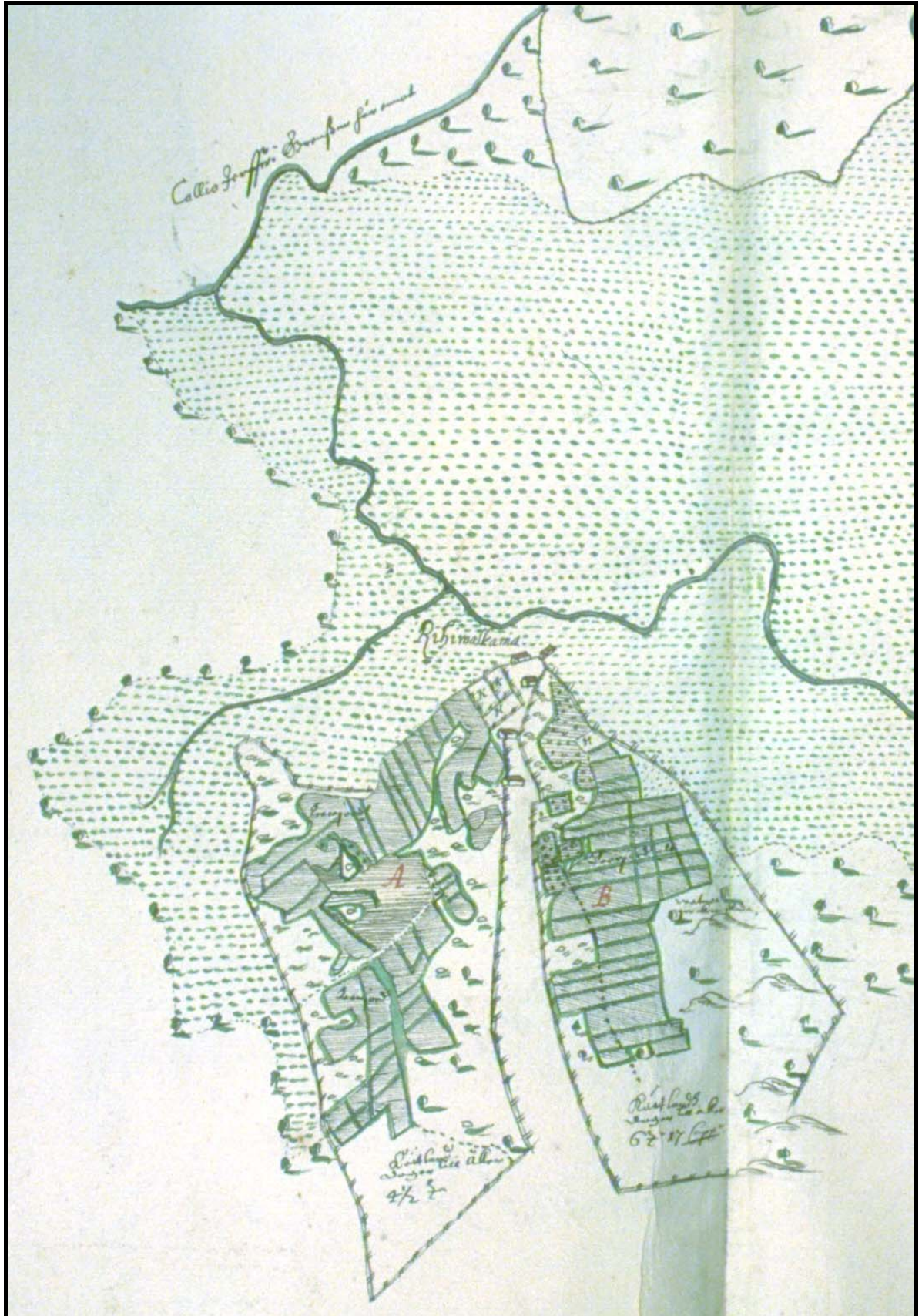
Historialliset kartat/Tammela



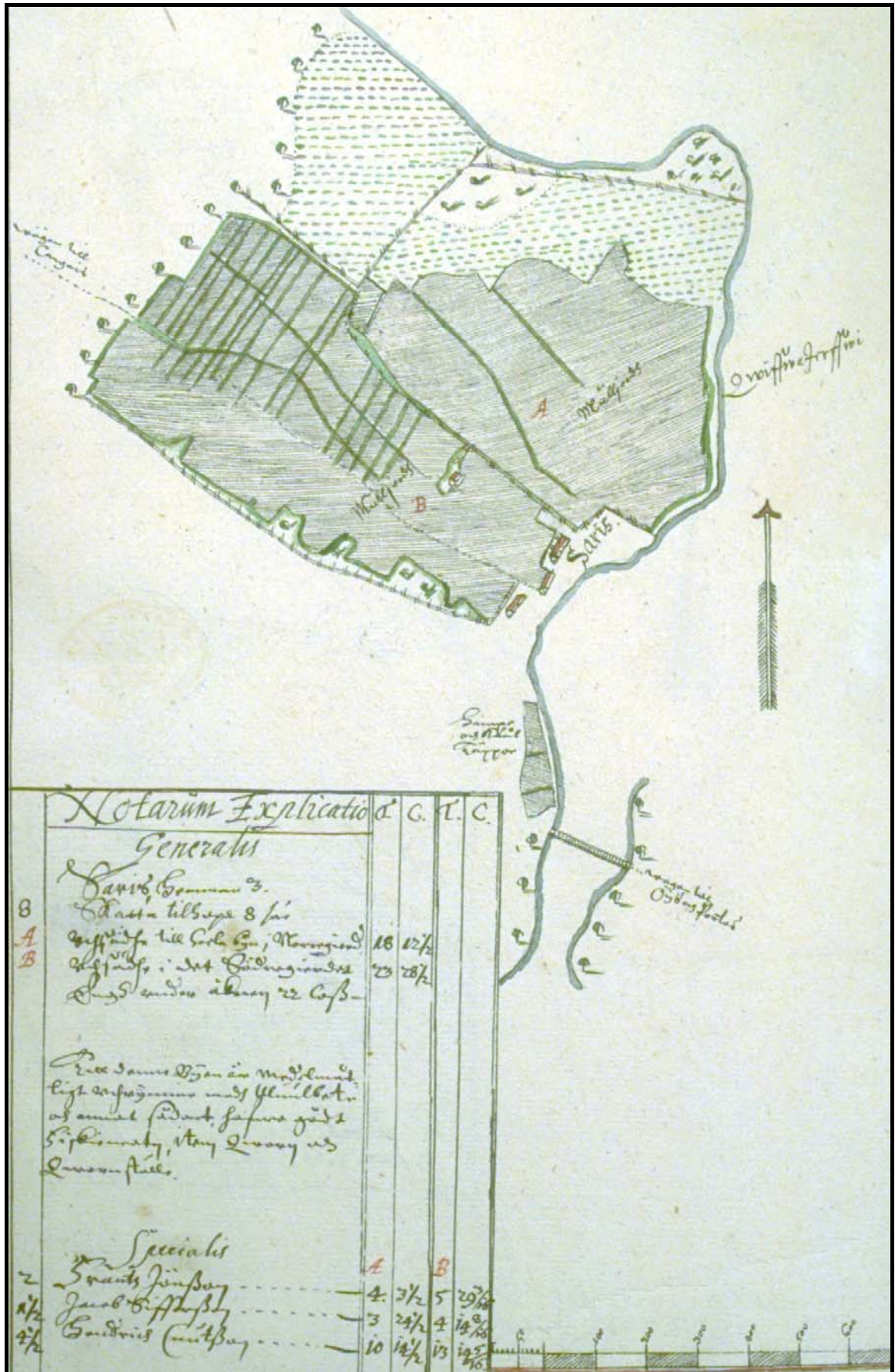
Tammelan Patamon kylä v. 1649 kartassa (MHA, BB 1a 199).



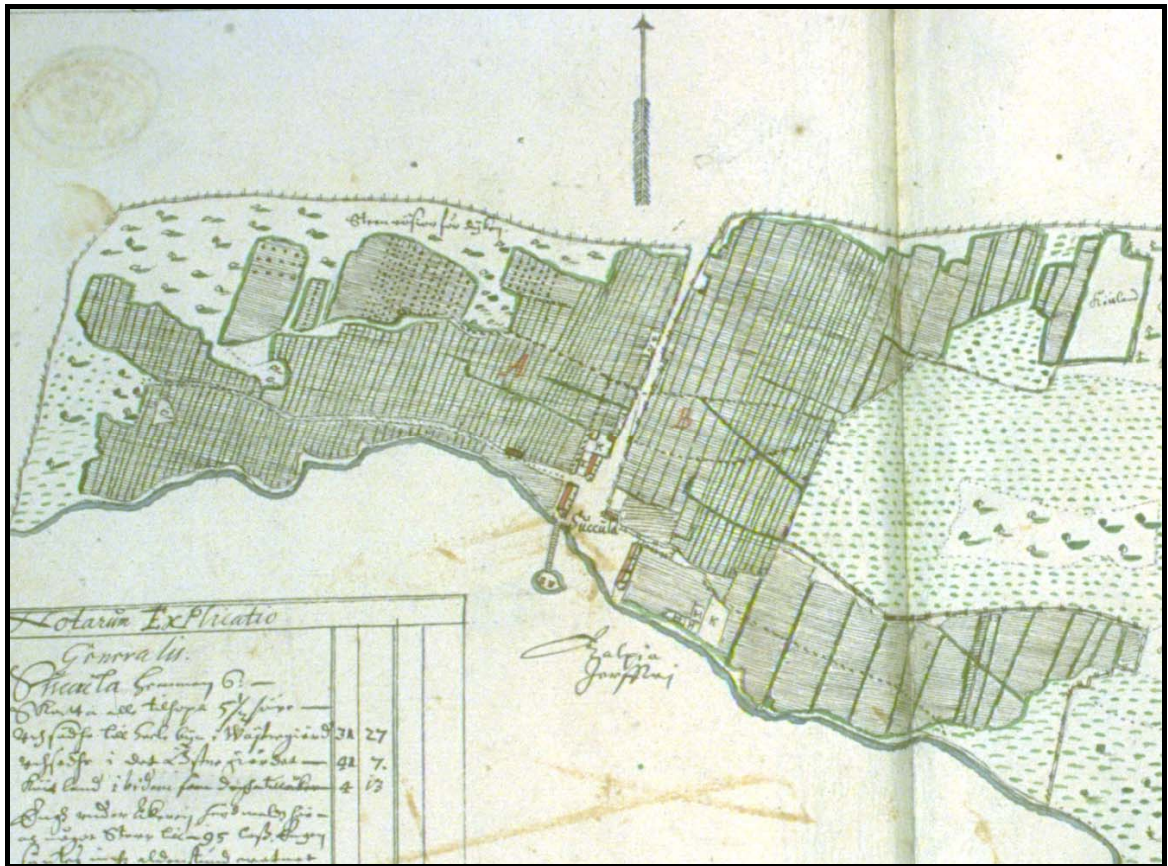
Tammelan Portaan kylä v. 1649 kartassa (MHA, BB 1a 195).



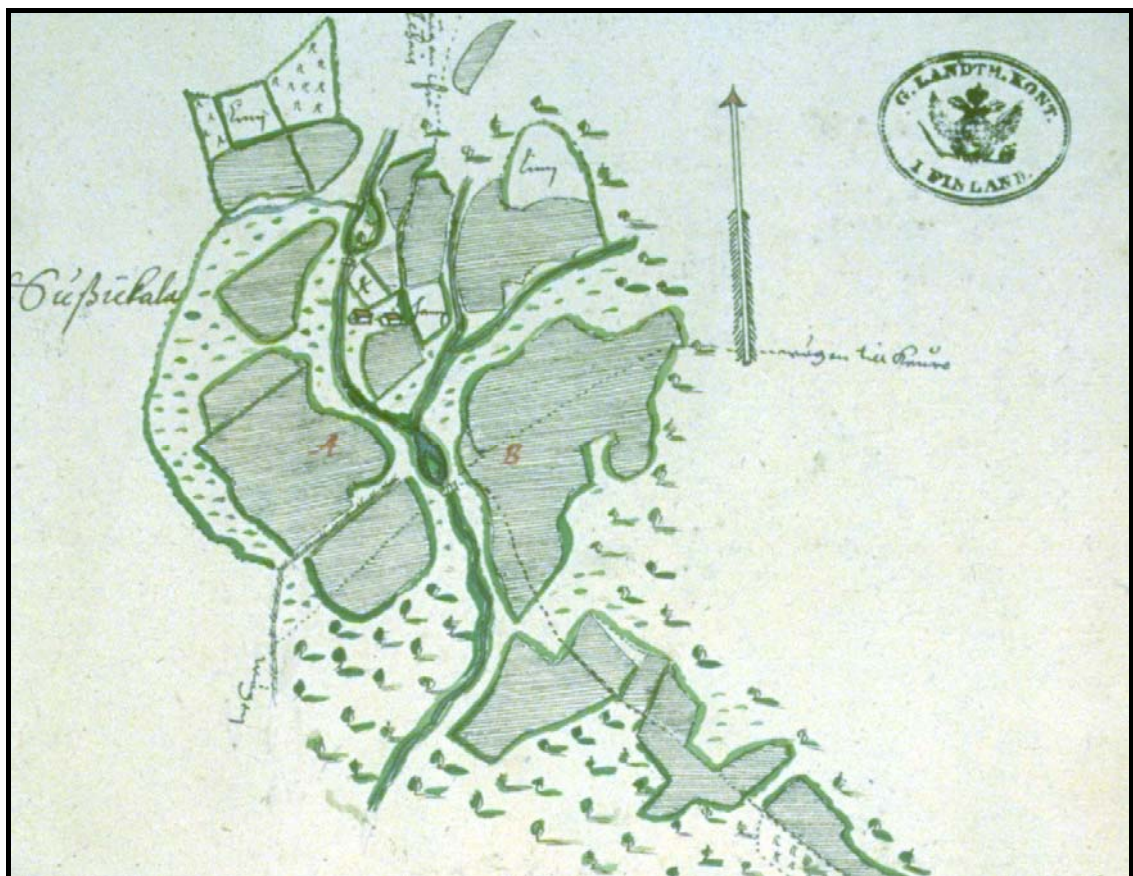
Tammelan Riihivalkaman kylä v. 1649 kartassa (MHA, BB 1a 201–202).



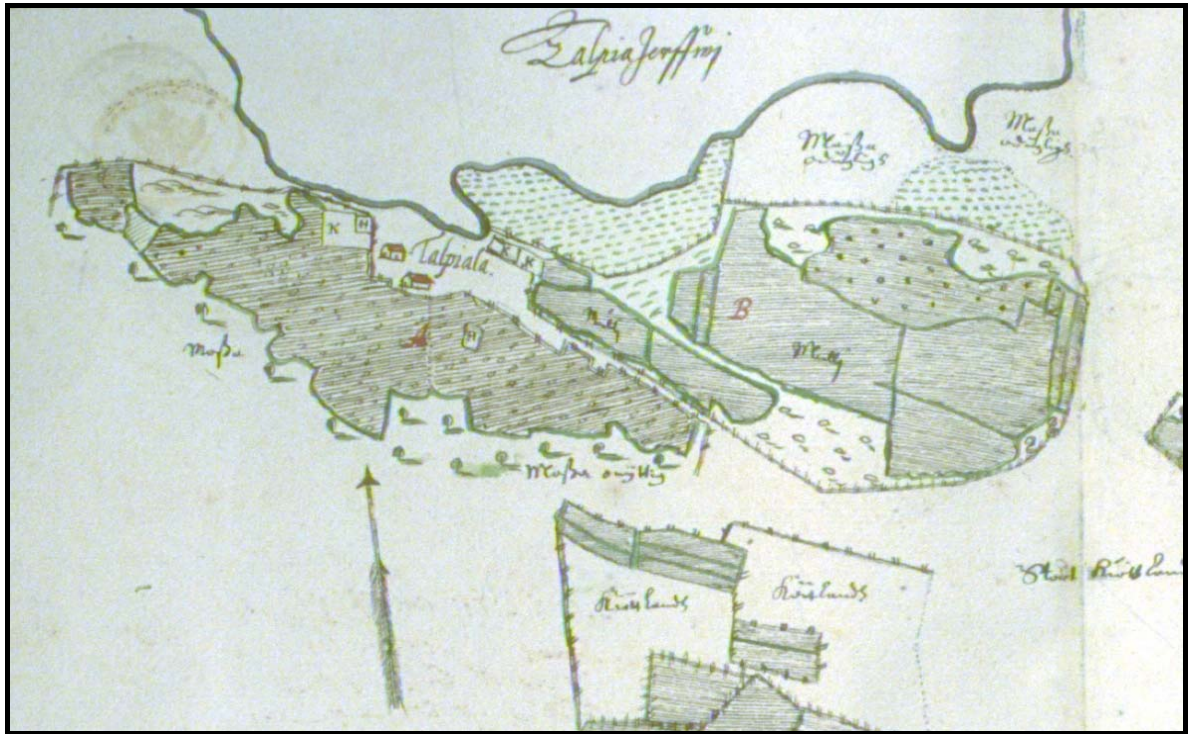
Tammelan Saaren kylä v. 1649 kartassa (MHA, BB 1a 189).



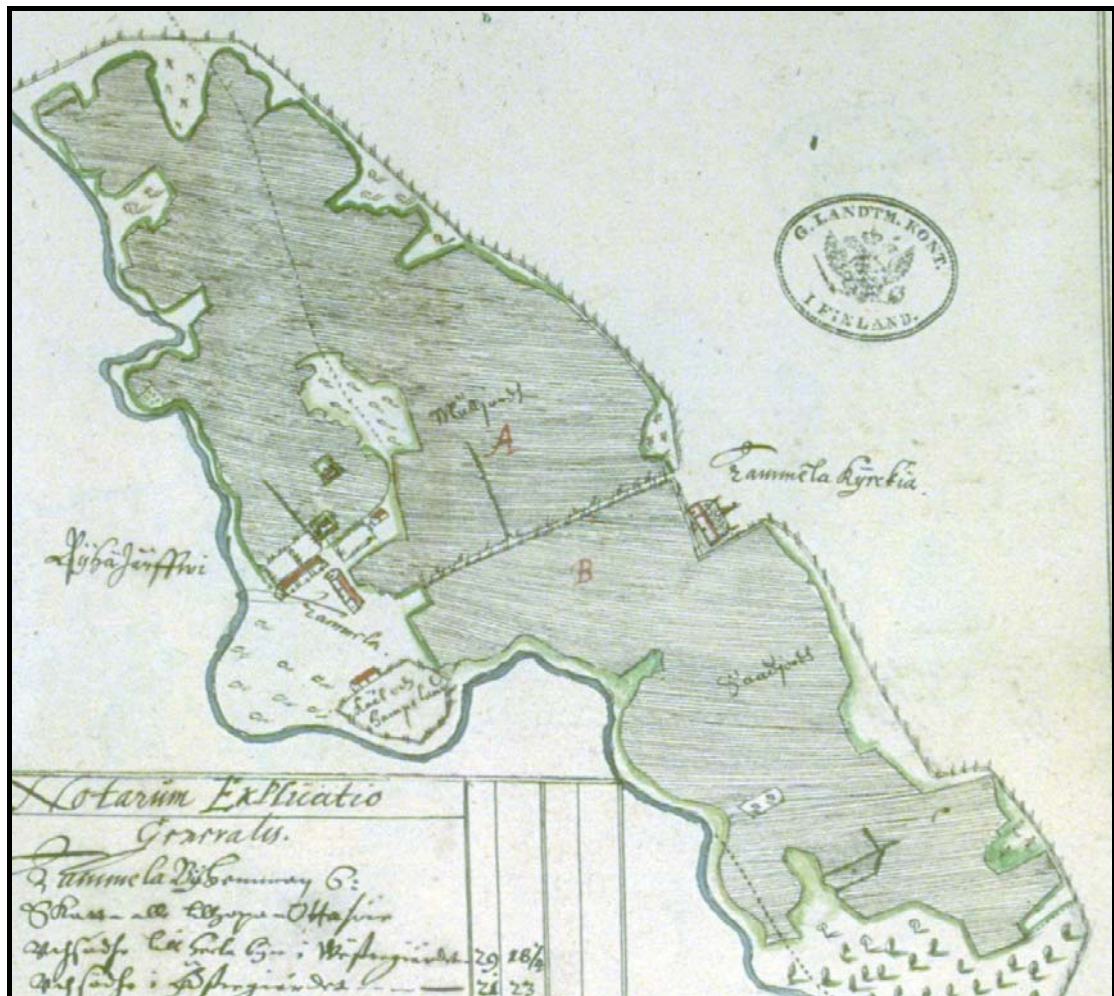
Tammelan Sukulan kylä v. 1649 kartassa (MHA, BB 1a 214)



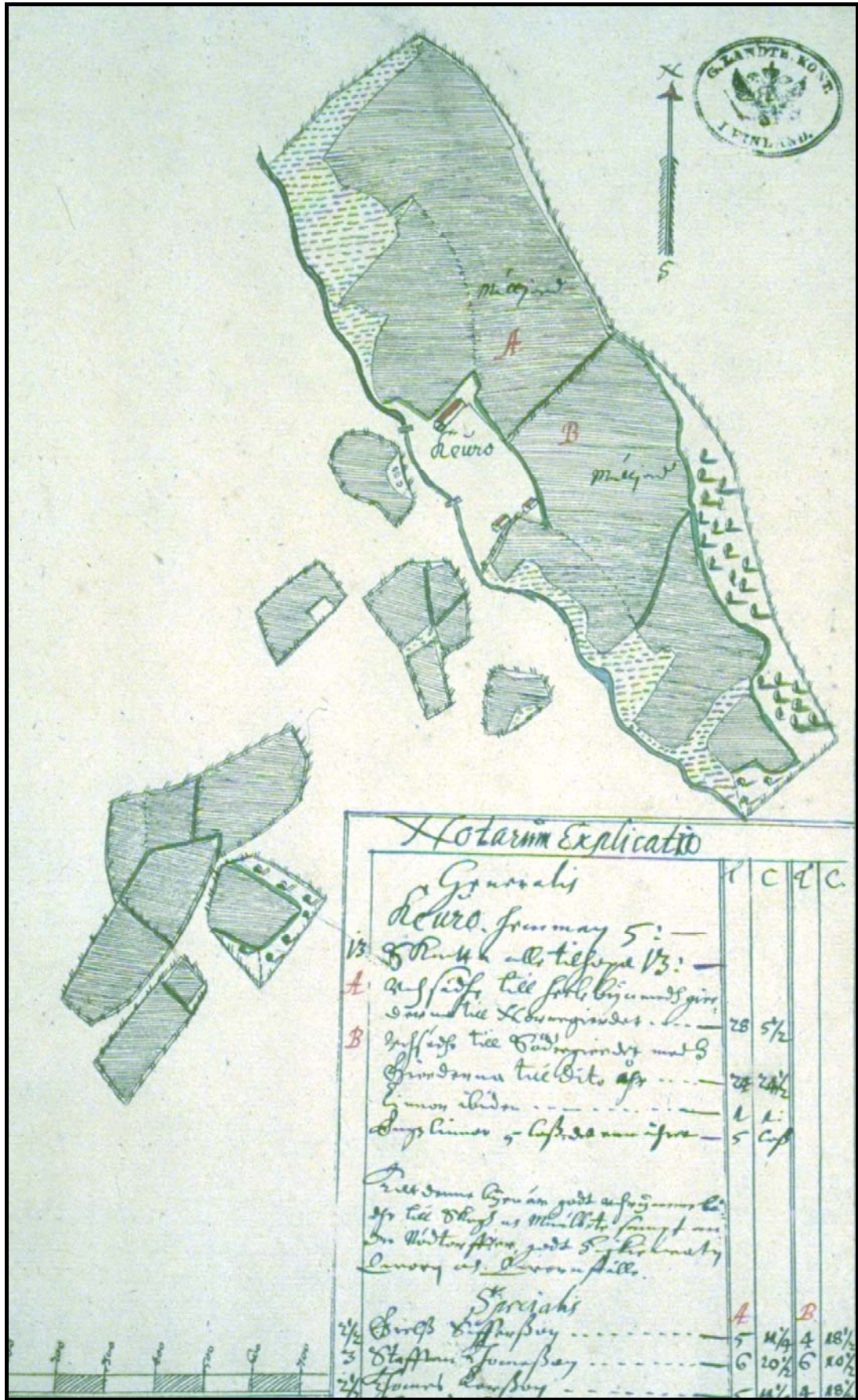
Tammelan Susikkaan kylä v. 1649 kartassa (MHA, BB 1a 220).



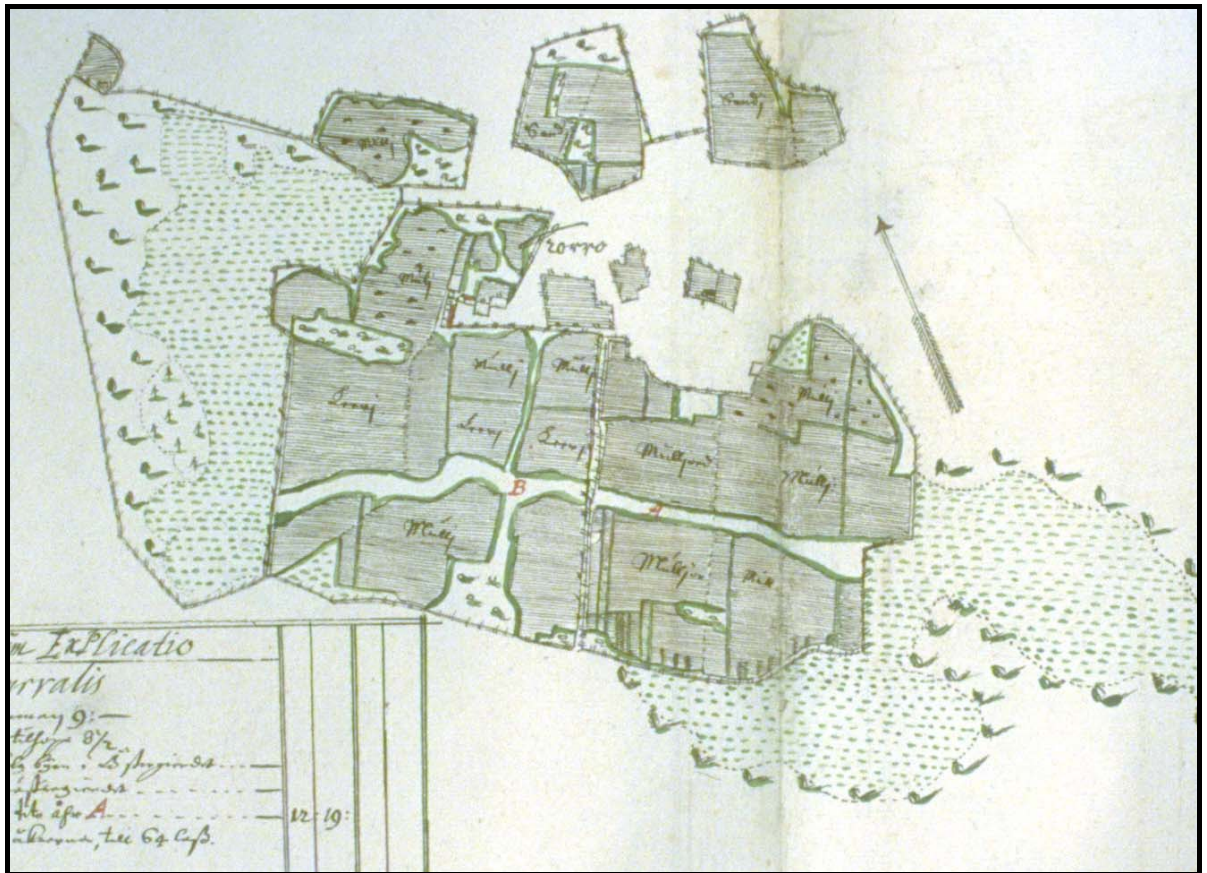
Tammelan Talpian kylä v. 1642 kartassa (MHA, BB 1a 213).



Tammelan kirkonkylä v. 1649 kartassa (MHA, BB 1a 180).



Tammelan Teuron kylä v. 1649 kartassa (MHA, BB 1a 222).



Tammelan Torron kylä v. 1649 kartassa (MHA, BB 1a 205).