

PELLO

Pellon kuntakeskuksen inventointi 17. - 19.6.2008



FM Tiia Ikonen
Museovirasto, Rakennushistorian osasto
2008



Arkisto- ja rekisteritiedot

Alue: Pello, Pellon kuntakeskus

Tutkimuksen laatu: inventointi

Kohteenlaji: kiinteä muinaisjäännös

Kohteen ajoitus: historiallinen

Peruskartat: 2623 10, 2623 11 ja 2641 02

Projekti: Pello, kuntakeskuksen kaavoitus- ja kehittämissuunnitelma (projektinnumero: 321828)

Tutkimuslaitos: Museovirasto, rakennushistorian osasto (MV/RHO)

Tutkija: FM Tiia Ikonen

Kenttätyöaika: 17.6. - 19.6.2008

Tutkimuskustannukset: 2760,00 €

Tutkimusten kustantaja: Pellon kunta

Aikaisemmat tutkimukset:

1947 tarkastus Esko Sarasmo

1964 tarkastus Aarni Erä-Esko

1983 tarkastus Pentti Koivunen

1984 inventointi Markku Korteniemi

1984 kaivaus Pentti Koivunen, Eero Jarva

Löydöt: -

Digitaalikuvat: 1-54

Inventointiraportin sivumäärä: 31 + liitteet

Liitteet:

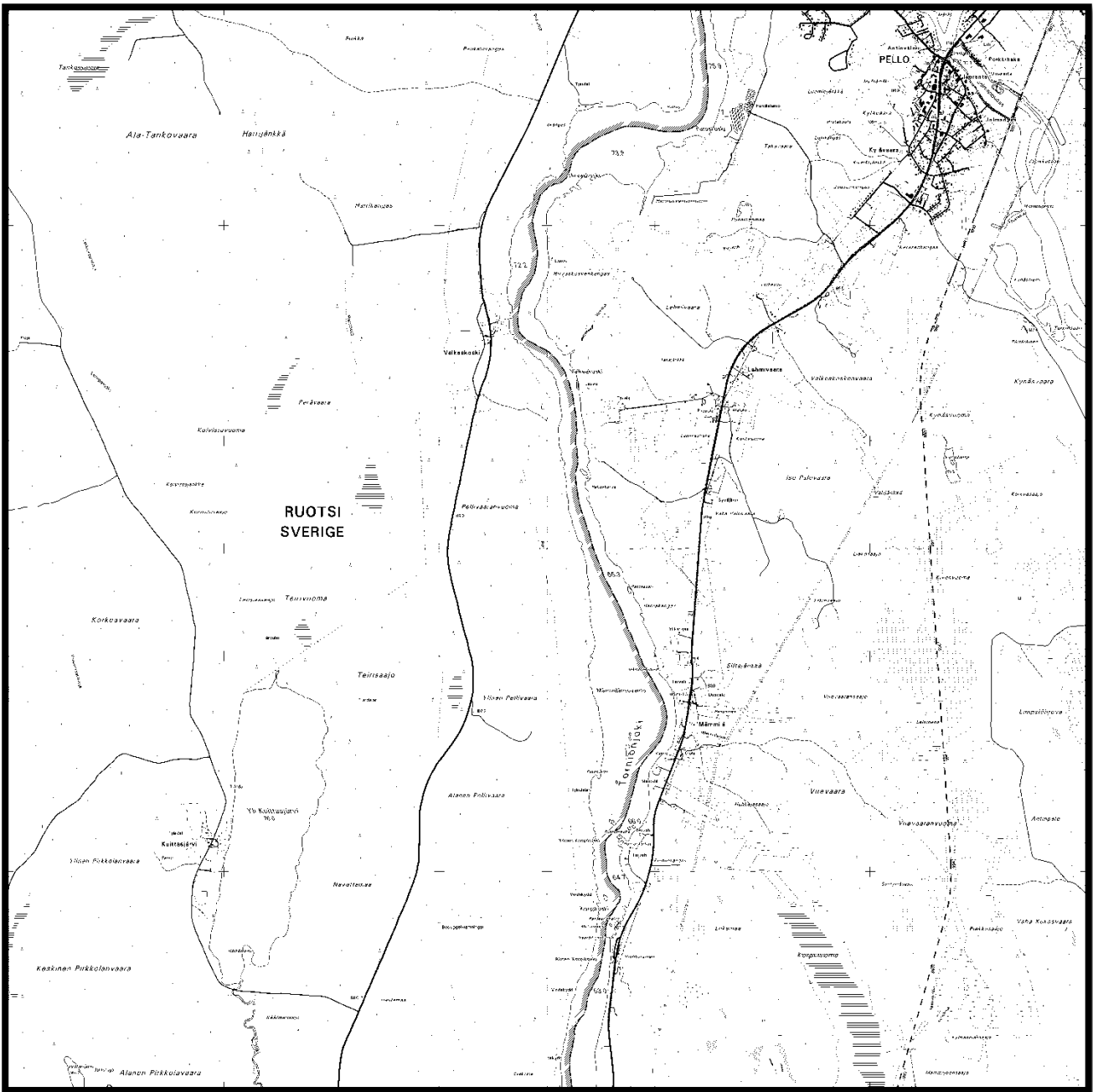
digitaalikuvaluettelo

m/v-kuvaluettelo

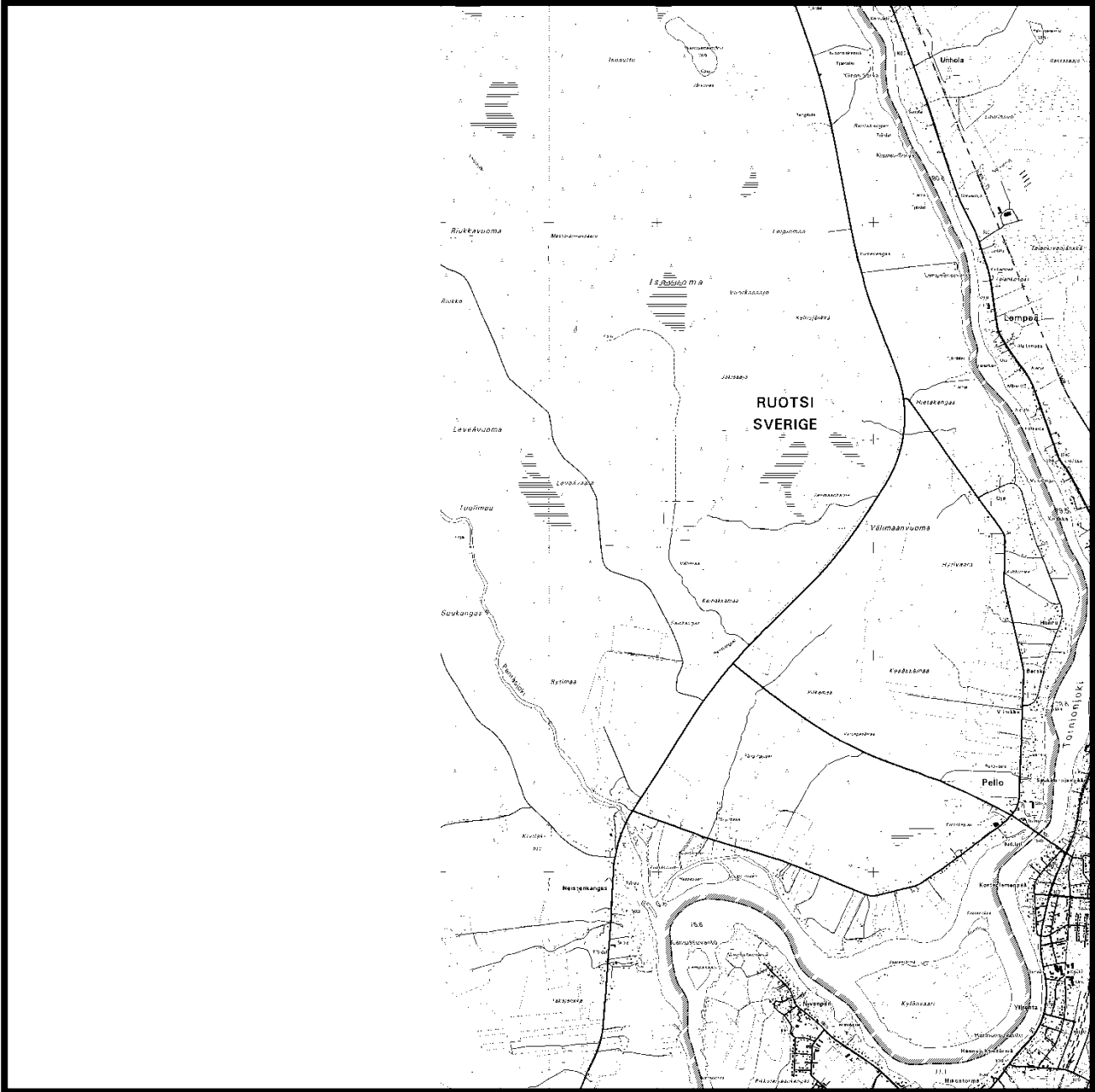
Arkistoitu kirjeenvaihto: -

Alkuperäisen inventointikertomuksen säilytyspaikka: Museoviraston rakennushistorian osaston arkisto (MV/RHOA)

Karttalehti 2623 10



Karttalehti 2623 11





Pellon kuntakeskuksen kaava-alue



Pellon kuntakeskuksen yleiskaava 1:10 000

Tiivistelmä

Museoviraston rakennushistorian osasto toteutti 17. - 19.6.2008 kiinteiden muinaisjäännösten inventoinnin Pellon kuntakeskuksen alueella FCG Suunnittelukeskus Oy:n tilaamana. Kokonaisuudessaan kahden viikon mittaisen inventoinnin toteutuksesta vastasi FM Tiia Ikonen. Tärkeimmät keskittymiskohteet kuntakeskuksen alueella olivat kehittämisalueet, jotka koostuivat varsinaisesta keskustan alueesta, teollisuusalueesta, koulukeskuksen alueesta sekä hautausmaan laajennusalueesta. Näiden lisäksi inventoinnin priorisointi keskittyi historiallisten lähteiden mukaisiin alueisiin, joilla saattaisi olla säilynyt Pellon varhaisinta historiallisen ajan arkeologista perintöä.

Inventoinnin tarkoituksena oli etsiä ja paikantaa Pellon kuntakeskuksen alueella sijaitsevat kiinteät muinaisjäännökset, koska vuonna 1984 tehtyä varhaisempi inventointi koettiin riittämättömäksi nykyistä maankäytön suunnittelua ajatellen. Ennen kenttätöitä kartoitettiin Pellon kuntakeskuksen varhaisimpia karttamateriaaleja, joiden pohjalta lähdettiin kartoittamaan alueella sijaitsevia mahdollisia kiinteitä muinaisjäännöksiä.

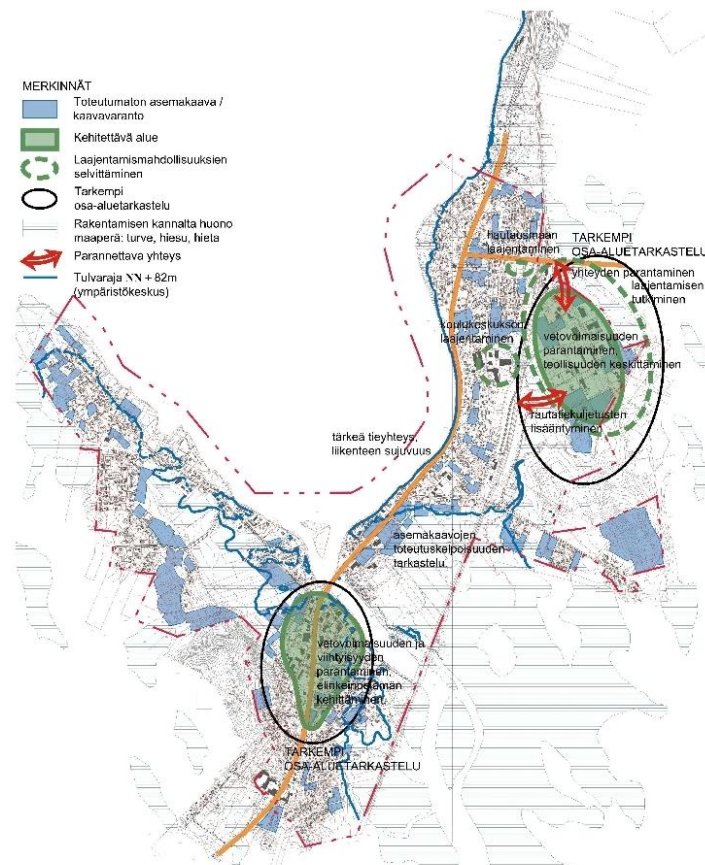
Inventoinnin tuloksena Pellon kuntakeskuksen alueelta löytyi muutama arkeologisesti mielenkiintoinen kylätontin paikka, joissa mahdollista rakennuskantaa on saattanut olla jo 1500-luvulla. Todennäköisesti tuhoutuneita alueita löytyi inventoinnin aikana useampia, sekä muutamia muita kohteita, jotka eivät vaadi toimenpiteitä, mutta jotka voidaan nähdä kylähistoriallisesti mielenkiintoisia.

Sisältö

Arkisto- ja rekisteritiedot.....	2
Karttalehti 2623 10.....	3
Karttalehti 2623 11.....	4
Karttalehti 2641 02.....	5
Pellon kuntakeskuksen kaava-alue.....	6
Tiivistelmä.....	7
Sisältö.....	8
Johdanto.....	9
1 Inventoinnin lähtökohdat.....	10
1.1 Inventoinnin tarve ja lähtökohtia.....	10
1.2 Pellon historiaa.....	12
1.3 Aikaisemmat arkeologiset tutkimukset.....	14
2 Inventoinnin tulokset.....	15
Ison kylän alueella mahdollisesti säilyneet vanhemmat kylätonttialueet.....	16
2.1 Pello (Mäkikyry).....	16
2.2 Pello (Välimaa).....	17
2.3 Pello (Rantatuomas).....	18
Ison kylän alueella todennäköisesti tuhoutuneet sekä nuoremmat kylätonttialueet.....	19
2.4 Pello (Eero).....	19
2.5 Pello (Mäkituomas 1).....	20
2.6 Pello (Mäkituomas 2).....	21
2.7 Pello, (Kyrö).....	22
2.8 Pello, (Juuso).....	23
Ison Kylän ulkopuolella sijaitsevat vanhemmat kylätonttialueet.....	24
2.9 Pello (Jolma).....	24
2.10 Pello (Hannu/ Hannunjuntti/ Niemi).....	25
Ison kylän ulkopuolella sijaitsevia vanhempia peltoalueita.....	26
2.11 Pello, (Luomiojänkkä).....	27
2.12 Pello, (Niva 1).....	28
2.13 Pello, (Niva 2).....	29
3 Yhteenveto.....	30
Lähteet.....	31
Kirjallisuus.....	31
Arkistolähde.....	31
Liitteet.....	32
Mustavalkokuvien luettelo.....	32
Digitaalikuvienvuettelo.....	33

Johdanto

Museoviraston rakennushistorian osasto toteutti 17. - 19.6.2008 kiinteiden muinaisjäännösten inventoinnin Pellon kuntakeskuksen¹ alueella FCG Suunnittelukeskus Oy:n tilaamana. Kokonaisuudessaan kahden viikon mittaisen inventoinnin toteutuksesta vastasi FM Tiia Ikonen. Tärkeimmät keskittymiskohteet kuntakeskuksen alueella olivat kehittämisalueet, jotka koostuivat varsinaisesta keskustan alueesta, teollisuusalueesta, koulukeskuksen alueesta sekä hautausmaan laajennusalueesta.



Kuva 1. Kuntakeskuksen Alustavan kehittämissuunnitelma ja tarkennetut tavoitteet. ©Finnish Consulting Group.

Näiden lisäksi inventoinnin priorisointi keskittyi historiallisten lähteiden mukaisiin alueisiin, joilla saattaisi olla säilynyt Pellon keskiaikaista arkeologista perintöä.

¹ Ks. s. 3 Kuntakeskuksen kartta

1 Inventoinnin lähtökohdat

1.1 Inventoinnin tarve ja lähtökohtia

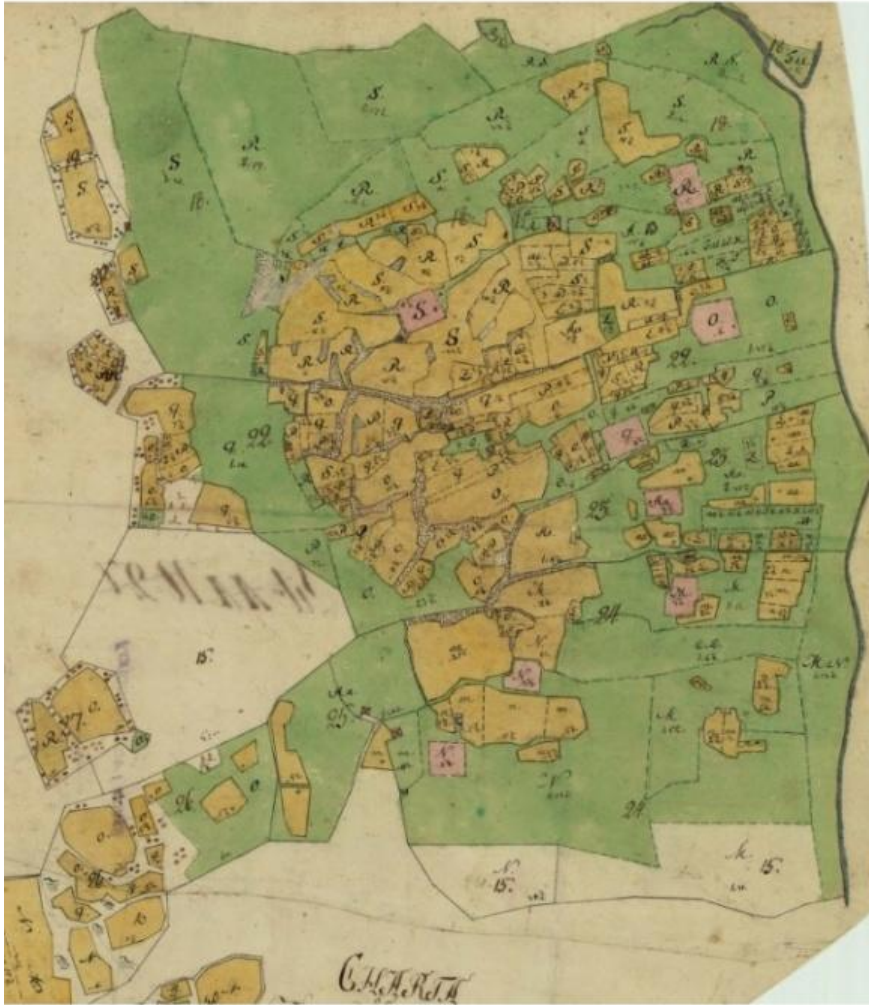
Pellon kuntakeskusta ollaan kehittämässä ja aluetta on kaavoitettu maankäytöltään uudenlaiseen käyttöön. Kunnassa on arkeologinen inventointi tehty yli 20 vuotta sitten (1984). Selvityksen tiedot ovat maankäytön suunnittelua ajatellen vanhentuneita ja riittämättömiä. Ja ennen kaava-alueen hyväksymistä alueen historialliset muinaismuistot kartoitetaan mahdollisten tutkimuksellisesti tärkeiden kohteiden huomioimiseksi. Inventointi kattaa kuntakeskuksen alueen, keskittyen maankäytöllisesti kehitysalueisiin ja historiallisesti mielenkiintoisimpiin alueisiin. Tutkimuksen tarkoituksena oli kartoittaa alueen vanhimman asutuksen, kulkuväylien, elinkeinohistoriallisten muinaisjäännösten sijainti, laajuus ja säilyneisyys.

Inventoinnin pohjana on käytetty kahta karttaa vuosilta 1736 ja 1793. Karttojen rakennus ja nautinta-alue merkinnät on digitoitu ja tämä tietomateriaali on sijoitettu uusien karttojen päälle. Inventointiin valmistauduttaessa ei mainittujen historiallisten karttojen ja nykyisten karttojen välillä ollut tunnettuja yhteneväisyys pisteitä, joten sijoitus on tehty rannanpiirteiden mukaisesti. Muutamit inventoinnin aikana löydetty kohteet todensivat digitoinnin osuneen rantaviivasijoituksella lähes kohdilleen.² Käytetyt kartat ovat Pellon vanhimpia karttoja. Outhierin kartta ei ole mittakaavassa, mutta sen antamat tiedot paikkojen nimistä vahvistavat jatkuvuutta 1700-luvun lopun karttoihin. Vuodelta 1673 on Ylitornion pitäjänkartta, jossa talot (12) ovat merkitty pistein. Tämä kartta on kolmesta kartasta kuvaukseltaan epäselvin.

Kartta	Vuosi	Tekijä
Pello	1736	Reginald Outhier
Pello	1792/93	JacWilh Hackzell

Vuoden 1793 Hackzellin kartassa näkyy Ison kylän alue, joka on syntynyt kruununmaita erotettaessa kylän maista. Anttilan mukaan juuri kyseisellä alueella on sijainnut Pellon kylä 1500-luvun alussa (Anttila 2003, 7). Samoin kylän sijainnin on nähnyt Korteniemet (Korteniemi 1986, 10-12). Ison kylän alue on inventoinnissa ollut suurin mielenkiinnon kohde sen ollessa varhaisen asutuksen lähtöalue ja sen sijoittuessa samalle alueelle, johon Pellon kehittämistoimenpiteet tulevaisuudessa suunnitelman mukaan keskittyvät.

² Ks. Pello (Luomiojänkkä) s. 20



Kuva 2. Hackzellin Iso kylän kartta vuodelta 1793 (25-ÖTÅ-46, Lantmäteriet, Ruotsi).

1.2 Pellon historiaa

Pellon edustalla sijaitsevan kyläsaaren tiedetään olleen pirkkalaisten tukikohtana jo 1300-luvulla ja luultavasti keskiajalla kylä on toiminut Tornionlaakson kautta käydyn kaupan keskuksena. Pellon kylä mainitaan historiallisissa lähteissä 1400-luvulla eräässä laamannin tuomiossa vuodelta 1430 (Anttila 2003, 6). Vuoden 1539 jousiveroluettelossa mainitaan Pellossa olevan yhdeksän tilaa ja vuoden 1543 maakirjasta on tunnistettavissa talot Pello (t. Antti), Kyrö, Kylli, Eero, Olli ja Jolma (Anttila 2003, 6). Kaikki tunnistetut talot sijaitsevat Jolmanputaan lounaispuolella. Nykyisestä karttamateriaalista on löydettävissä paikat Jolmanpää ja Antinvainio, jotka sijaitsevat ainakin 1700-luvun karttojen mukaan hyvin lähellä alkuperäisiä tiluspaikkoja. Vuonna 1559 on Pellossa ollut 12 taloa ja vuoteen 1565 tultaessa 14 taloa sisäisen versomisen seurauksena. Verotalojen määrä tipahti kuitenkin 1570-luvun alussa kuuteen ja vuoteen 1581 mennessä verotaloja oli merkittäväksi enää kaksi (Vahtola 1991, 230).

Useimmat tilat jotka jäivät verotalomerkintöjen ulkopuolelle, ja olivat niin sanottuja autiotupia, eivät kuitenkaan välttämättä olleet autioita. Näillä taloilla saatettiin asua, mutta veroja ei pystytty maksamaan. Oli myös mahdollista, että tila oli asumaton ja joku muu viljeli sitä ja maksoi siitä verot. Länsipohjan läänin maaherra määräsi 1680-luvun lopulla naapurit viljelemään veroja vastaan autioituneen tilan maita. Oli siis mahdollista, että tilan autioiduttuakin se ei hävinnyt vaan se jossain vaiheessa asutettiin uudestaan (Teerijoki 1993, 33-35).

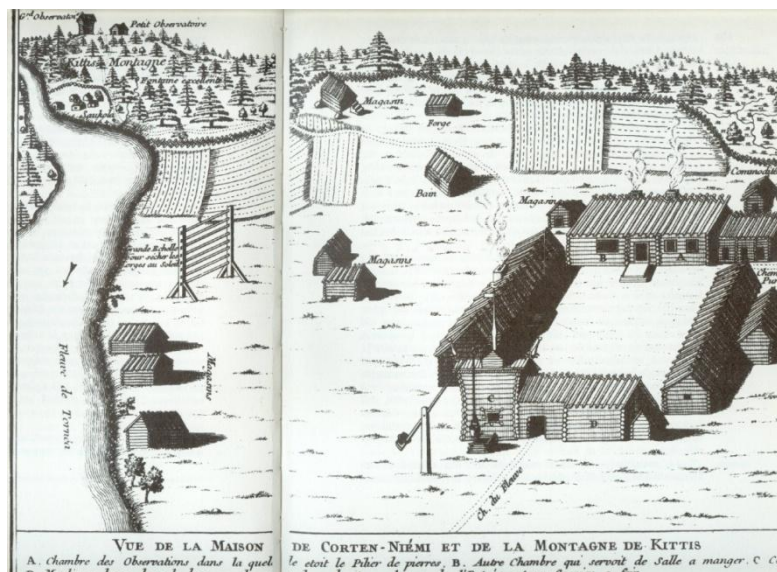
1500-luvun puolelta merkintöjä Jolmanputaan pohjoispuolen taloista on kolmesta talosta Mattilasta, Puraisesta ja Hannusta (Korteniemi 1986, 16). Talojen määrä ei suuremmin kasvanut 1500 - 1600-lukujen kuluessa, 1700-luvun alkupuolella tilojen määrä kasvoi talojen jakamisen vuoksi. Vuoden 1699 maakirjassa veroa kantavia tiloja oli 13 ja jakojen jälkeen 18. Jaetuista tiloista 11 sijaitsi Jolmanputaan lounaispuolella ja 7 koillispuolella. 1600-luvun lopun ja 1700-luvun puolivälin aikana asutus levisi, ruotujakojärjestelmän vaatimien torppien rakentamisena, myös Ruotsin puolen Tornion joen varteen. 1700-luvulla tuhoisien tulvien seurauksena useampi talo siirtyi niin sanotuille kesälaitumilleen eli Tornin joen länsipuolelle (Anttila 2003, 6-11).

1700-luvun Pellon kylään kuului Nivanpää, Isokylä, Jolmanpää, Yliranta, Hannunranta, Väylänmukka ja Naistenkangas. Haminan rauhan jaettua valtion Väylänmukka ja Naistenkangas jäivät Ruotsin puolelle Tornion jokea ja Väylänmukasta tuli Ruotsin Pello (Anttila 2003, 11-13). 1900-luvun alkuun saakka, Tornionjoen väestön toimeentulo perustui maatalouteen, sivuelinkeinoina olivat kalastus ja metsästys sekä myöhemmin metsätalous. Vuonna 1695 tehdyn arvion mukaan Pellossa on ollut hyvät pellot (vaarana halla) ja metsät, keskinkertaiset niityt, laitumet ja metsästysmahdollisuudet sekä kalavesien on nähty olevan järviolueilla (Teerijoki 1993, 72). Karjataloudessa Pello oli kuudenneksi suurin paikka Ylitornion pitäjässä 1620-luvulla, lehmiä oli 79 eli taloa kohden 7 (Teerijoki 1993, 86 & Anttila 2003, 8). 1730-luvulla karjanmäärä keskiverto taloissa on arvioitu olevaksi 6-9 lehmää (Teerijoki 1993, 89).

Toisen maailmansodan jälkinäytöksessä, Lapin sodassa, Pellon kylästä hävitettiin ja poltettiin noin 75 prosenttia 16. - 17.10.1944. Koko kylä Nivanpäättä lukuun ottamatta paloi. Vuoteen 1948 mennessä Pello oli rakennettu lähes ennalleen, mutta kylä oli korvattu uudella ja se oli menettänyt vuosisataisen rakennusperinteensä (Korteniemi 1986, 120-121.).

1.3 Aikaisemmat arkeologiset tutkimukset

Pellon kunnan alueella on suoritettu aiemmin arkeologisia tutkimuksia. Vuonna 1986 Markku Korteniemi teki koko kunnan alueen inventoinnin. Inventoinnin tuloksena Pellon kuntakeskuksessa todettiin yksi uusi muinaisjäännös, Korteniemen tila, joka on viimeistään rakennettu 1700-luvun alussa. Kortenniemessä yöpyi tutkimusretkellään Pierre Maupertuis retkikuntineen 1736 - 1737. Retkikunnan jäsen Outhier on matkamuiistelmissaan piirtänyt Korteniemen tilan. Eli tila on myös tieteenhistoriallisesti merkittävä paikka. Outhierin piirtämä kuva Korteniemen pihasta antaa kuvaa Pellon talokokonaisuuksista (Kuva 2). Viimeiset tilan rakennukset on poltettu Lapin sodassa (16.10.1944). Alue on nykyään rakennettua taajamaa (Korteniemi 1984, 142).³



Kuva 3. Outhierin piirtämä kuva Korteniemen tilasta.

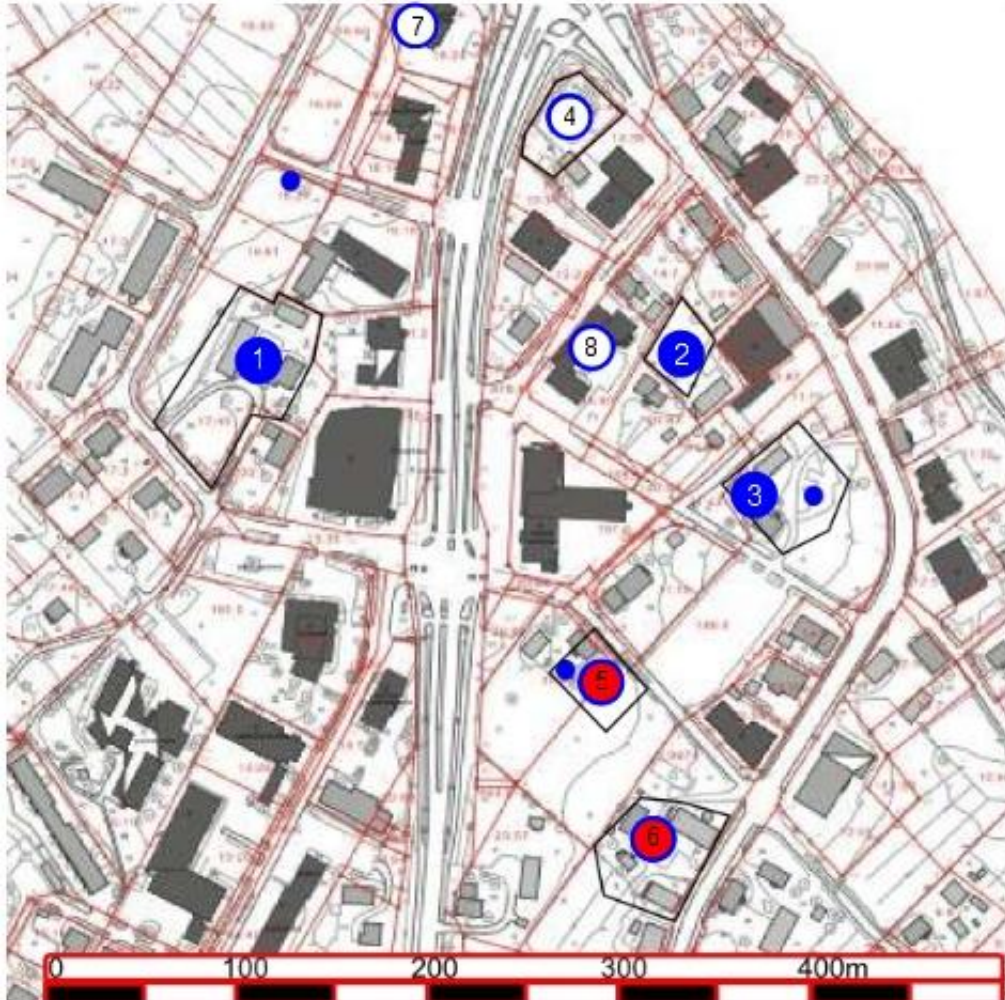
Toinen kuntakeskuksen alueella sijaitsevista muinaisjäännöksistä on ollut tutkijoiden tiedossa jo ennen vuoden 1986 inventointia. Näitä Pikkutaivaankankaan kiviraunioiden luonnetta on varhaisessa tutkimuksessa ja paikallisissa käsityksissä pidetty lappalaisten (kesäpaikan) hautoina. Pikkutaivaankankaalla suoritettiin arkeologiset kaivaukset 1984 Eero Jarvan ja Pentti Koivusen toimesta. Alueelta kaivettiin kaksi rökkiöaluetta ja alueiden luonteeksi todettiin kaskipelto ja kivirakenteet olivat peltoja ympäröiviä aitarakennelmia sekä niin sanottuja kaskiraunioita. Toisella alueista oli nähtävissä useampaa eri viljelyvaihetta (kaski-, lapio- ja kyntöpelto). Pellot ajoittuvat 1600-luvulta eteenpäin lähelle nykyäikää (Jarva 1987, 99-106).

Näitä aikaisemmat arkeologiset tutkimukset Pellossa rajoittuvat tarkastuksiin.

³ karttalehdet 262311 ja 262310/Lempeä

2 Inventoinnin tulokset

Ison kylän alueella suurin osa vanhasta rakennuskannasta on havaittavissa vain vanhojen karttojen pohjalta. Alue on palanut Lapin sodassa ja se on uudelleen rakennettu kohtalaisella intensiteetillä, joka on suurella todennäköisyydellä tuhonnut paljolti arkeologista menneisyyttä.



Kuva 4. Pellon keskustan muinaisjäännöskohteet 1-3 sekä 3 todennäköisesti täysin tuhoutunutta kohdealuetta (valkoiset pallot), mahdollisesti säilyneet uudemmat kohteet (punaiset pallot), ja inventoinnin yhteydessä löydettyjä kivijalkoja (pienet siniset pallot), todennäköisesti Lapin sodassa tuhoutuneita rakenteita.

Ison kylän alueelta arkeologisesti mielenkiintoisiksi muinaisjäännöskohteiksi osoittautuivat entisen Mäkikyrön, Välimaan ja Rantatuomaan tilojen alueet (2.1, 2.2 ja 2.3). Näiden lisäksi Jolmanputaan pohjoispuolella sijaitseva Hannunjuntin/Niemen/Hannun alue sekä Jolma ovat aikaulottuvuudeltaan ja säilyneisyydeltään mielenkiintoisia (2.9 ja 2.10). Selvityksessä on myös mukana muiden Isonkylän alueen tilojen selostukset, sekä muutamien todennäköisten vanhojen peltoalueiden kuvaukset – alueet voivat olla kyläkohtaisesti mielenkiintoisia, mutta näihin ei arkeologinen mielenkiinto ulotu joko aikaulottuvuuden puuttuessa tai alueen tuhoutuneen luonteen vuoksi.

Ison kylän alueella mahdollisesti säilyneet vanhemmat kylätonttialueet

2.1 Pello (Mäkikyrö)

MJrekino:	1000011907
Ajoitus:	historiallinen
Laji:	kiinteä muinaisjäännös
Muinaisjäännöstyyppi:	kylätontti
Rauhoitusluokka:	2
Yhtenäiskoordinaatit:	p: 7412595, i: 3366515, z: 87
Peruskartta:	2623 10
Historialliset kartat:	Outhier 1736 (Pello), Hackzell 1792/1793 (Pello), Hackzell 1792/1793 (Pello, Iso kylä)
Kuvaus:	Mäkikyrön tontti on Ison kylän alueella, sitä ei kuitenkaan näy nimettynä vielä Outhierin kartassa, rakennuksia mahdollisesti samalla paikalla näkyy – Outhierin kartassa Kyröt ovat merkitty lähemmäs Jolmankärkeä kuin myöhemmässä Hackzellin kartoissa. Kyrö jakautui 1600-luvun lopulla Mäkikyröön ja Rantakyröön (Korteniemi 1986, 15 & Anttila 2003, 9-10). Alue on pienen mäen päällä, jossa nykyään sekä uudempaa, että vanhempaa rakennuskantaa. Teiden nimet viittaavat Kyröön (Kyröntie ja Kyrönpolku), joka asemoidun Hackzellin kartan mukaan nykyään huoltoaseman kohdalla.
Digitaalikuvat:	kuvat 37-39
M/V-kuvat:	kuvat 10-12



Kuva 5. Mäkikyrön aluetta (37).

2.2 Pello (Välimaa)

MJrekino:	1000011908
Ajoitus:	historiallinen
Laji:	kiinteä muinaisjäänös
Muinaisjäänöstyyppi:	kylätontti
Rauhoitusluokka:	2
Yhtenäiskoordinaatit:	p : 7412576, i: 3366732, z: 84
Peruskartta:	2623 10
Historialliset kartat:	Outhier 1736 (Pello), Hackzell 1792/1793 (Pello), Hackzell 1792/1793 (Pello, Iso kylä)
Kuvaus:	Välimaan tontti on Ison kylän alueella ja se näkyy jo Outhierin kartassa nimellä Walimaa. Alue on Jolmanputaan varressa, jossa nykyään sekä vanhempaa että uudempaa rakennuskantaa. Alue on todennäköisesti useamman nykyisen pienen pihapiirin kohdalla. Välimaa on jaettu 1700-luvun alussa Antista (t. Pellostä).
Digitaalikuva:	kuva 25
M/V-kuvat:	-



Kuva 6. Välimaan alueen uutta rakennuskantaa (25).

2.3 Pello (Rantatuomas)

MJrekino:	1000011909
Ajoitus:	historiallinen
Laji:	kiinteä muinaisjäänös
Muinaisjäänöstyyppi:	kylätontti
Rauhoitusluokka:	2
Yhtenäiskoordinaatit:	p: 7412502, i: 3366770, z: 83
Peruskartta:	2623 10
Historialliset kartat:	Outhier 1736 (Pello), Hackzell 1792/1793 (Pello), Hackzell 1792/1793 (Pello, Iso kylä)
Kuvaus:	Rantatuomaan tontti on Ison kylän alueella ja se näkyy jo Outhierin kartassa nimellä Thuomas – tässä kartassa on saman nimen alle piirretty rantaviivan mukaisesti kaksi kylätonttia (1770-luvulla on Rantatuomaasta erottunut Mäkituomas). Alue on Jolmanputaan varressa, jossa nykyään uudempaa rakennuskantaa, alueelta löytyi myös rakenteen kivijalkaa, joka lienee tuhoutunut Lapin sodassa tai sen jälkeen. Thomas mainitaan 1600-luvun lopun maakirjoissa ja Anttila mainitsee sen kuuluvun 1600-luvun alun kyliin.
Digitaalikuvat:	kuvat 26-29
M/V-kuvat:	-



Kuvat 7 ja 8. Rantatuomaan nykyistä rakennuskantaa ja piha-aluetta (27, 29).

Ison kylän alueella todennäköisesti tuhoutuneet sekä nuoremmat kylätonttialueet

2.4 Pello (Eero)

Ajoitus:	historiallinen
Muinaisjäännöstyyppi:	kylätontti
Rauhoitusluokka:	3 (todennäköisesti tuhoutunut)
Yhtenäiskoordinaatit:	p: 7412711, i: 3366687, z: 83
Peruskartta:	2623 10
Historialliset kartat:	Outhier 1736 (Pello), Hackzell 1792/1793 (Pello), Hackzell 1792/1793 (Pello, Iso kylä)
Kuvaus:	Eeron tontti on Ison kylän alueella ja se näkyy jo Outhierin kartassa nimellä Ero. Alue on Jolmanputaan varressa, jossa nykyään uudempaa rakennuskantaa ja alue on asvaltoitu. Pihan reunusalueet sen sijaan muistuttavat muodoiltaan vielä 1700-luvun lopun kartassa olevaa peltotilkkua. Eero/Ero on mainittu 1600-luvun lopun maakirjoissa ja Anttila mainitsee tilan olleen olemassa jo 1600-luvun alussa.
Digitaalikuvat:	kuvat 23-24.
M/V-kuvat:	-



Kuva 9. Eeron kylätontin alueella sijaitseva asvaltoitu piha(23).

2.5 Pello (Mäkituomas 1)

Ajoitus:	historiallinen
Tyyppi:	kylätontti
Yhtenäiskoordinaatit:	p: 7412407, i: 3366686, z: 85
Peruskartta:	2623 10
Historialliset kartat:	Outhier 1736 (Pello), Hackzell 1792/1793 (Pello), Hackzell 1792/1793 (Pello, Iso kylä)
Kuvaus:	Mäkituomaan tontti on Ison kylän alueella, sitä ei kuitenkaan näy Outhierin kartassa, mikäli toinen Thuomas-nimen alla olevista kylätonteista ei ole tarkoittanut Mäkituomasta (paikka on kuitenkin selkeästi kauempana rannasta kuin Outhierin kartassa) – kartassa on saman nimen alle piirretty rantaviivan mukaisesti kaksi kylätonttia (jossain vaiheessa 1700-lukua on Rantatuomaasta erottunut Mäkituomas). Alue on nykyään sekä tontti että pelto alueena. Pihamaastossa oli löydettävissä kivijalkaa sekä betoninen lahonnut kellari. Muutamista maakulumista pellostä löytyi eläinten luita. Ei todennäköisesti vanhinta asuinalueetta Ison kylän alueella.
Digitaalikuivat:	kuvat 30-35
M/V-kuvat:	



Kuvat 10 ja 11. Mäkituomaan alueella nykyään sijaitsevaa rakennuskantaa ja varhaisemman rakennuksen kivijalkaa (32 ja 34).

2.6 Pello (Mäkituomas 2)

Ajoitus:	historiallinen
Tyyppi:	kylätontti
Yhtenäiskoordinaatit:	p: 7412314, i: 3366693, z: 84
Peruskartta:	2623 10
Historialliset kartat:	Hackzell 1792/1793 (Pello), Hackzell 1792/1793 (Pello, Iso kylä)
Kuvaus:	Mäkituomaan tontti 2 on Ison kylän alueella ja se lienee jakautunut vasta 1700-luvulla kolmanteen savuun. Hackzellin kartassa N-kirjaimella merkityjä tontteja on kaksi. Alue on nykyään tonttialueena, jonka rakennuskannassa muutamia iäkkäämpiä rakennuksia. Ei todennäköisesti vanhinta asuinalueita Ison kylän alueella.
Digitaalikuvat:	kuva 36
M/V-kuvat:	



Kuva 12. Mäkituomas 2:n nykyistä rakennuskantaa (36)

2.7 Pello, (Kyrö)

Ajoitus:	historiallinen
Tyyppi:	kylätontti ja kivirakenne
Yhtenäiskoordinaatit:	p: 7412765, i: 3366616, z: 81/p: 7412683, i: 3366526, z: 85
Peruskartta:	2623 10
Historialliset kartat:	Hackzell 1792/1793 (Ison kylän kartta)
Kuvaus:	<p>Kyrön tilan kohdalla sijaitsee nykyään liikerakennuksia ja se on tuhoutunut.</p> <p>Kyrön tontilla Ison kylän kartassa näkyy erillinen merkintärakenteesta Kyrön ja Mäkikyrön välillä. Samalla kohden nykyään on pellostä nouseva kivirakenne (vasemman puoleisin pieni sininen pallo yleiskartassa). Rakenteen laatu ja ajoitus jäi epäselväksi.</p>
Digitaalikuvat:	39-44
M/V-kuvat:	13-14



Kuvat 13 ja 14. Kyrön ja Mäkikyrön välissä sijaitseva kivijalan alue sekä Kyrön alueella sijaitseva liikerakennus (40 ja 44).

2.8 Pello, (Juuso)

Ajoitus:	historiallinen
Tyyppi:	kivirakenne
Yhtenäiskoordinaatit:	p: 7412585, i: 3366683, z: 85
Peruskartta:	2623 10
Historialliset kartat:	Hackzell 1792/1793 (Ison kylän kartta)
Kuvaus:	Juuson tila on sijainnut nykyisen kunnan talon alueella ja on tuhoutunut.
Digitaalikuvat:	kuva 22
M/V-kuvat:	



Kuva 15. Juuson tilan alueella sijaitseva kunnantalo (22).

Ison Kylän ulkopuolella sijaitsevat vanhemmat kylätonttialueet

2.9 Pello (Jolma)

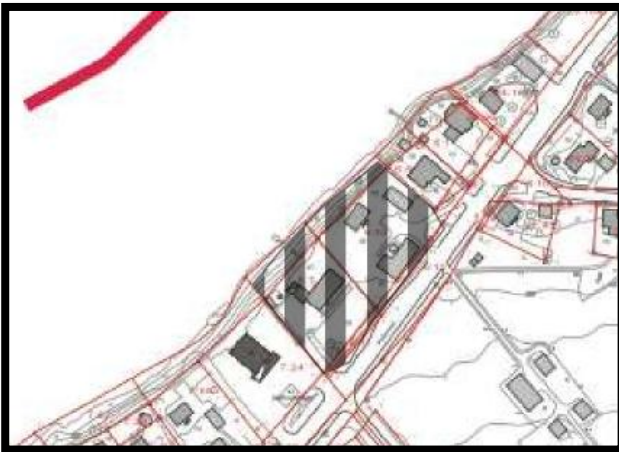
Ajoitus:	historiallinen
Tyyppi:	kylätontti
Yhtenäiskoordinaatit:	p: 7412154, i: 3367036, z: 82
Peruskartta:	2623 10
Historialliset kartat:	Outhier 1736, Hackzell 1792/1793 (Pello)
Kuvaus:	Jolman tila on Korteniemen mukaan sijainnut Jolmanputaan eteläpuolella, ollen kylän itäisin kylätontti. Outhierin kartassa Jolman rakennukset ovat muista rannan tonteista poikkeavassa ei-kylämäisessä järjestyksessä. Jolma on ollut olemassa ainakin 1600-luvun alussa, mutta se ei ole ollut rakennettu Kortenniemen mukaan vielä 1500-luvun puolivälissä. Sen sijaan Kortenniemi arvio, että Rantatuomaan ja Jolman välille olisi jäänyt aikaisemmin Olavi Mikonpojan tontti (Kortenniemi 1986, 12). Alueella sijaitsee vanhempaa ja uudempaa rakennuskantaa sekä peltoa.
Digitaalikuivat:	kuva 1
M/V-kuivat:	



Kuvat 16 ja 17. Mahdollinen Jolman kylätontin alue ja alueella sijaitseva aitat (1).

2.10 Pello (Hannu/ Hannunjuntti/ Niemi)

Ajoitus:	historiallinen
Tyyppi:	kylätontti
Yhtenäiskoordinaatit:	p: 7413397, i: 3367168, z: 83
Peruskartta:	2623 11
Historialliset kartat:	Outhier 1736, Hackzell 1792/1793 (Pello)
Kuvaus:	Hannun tila on Anttilan mukaan sijainnut Jolmanputaan pohjoispuolella jo 1600-luvun alkupuolella. Tällä paikalla Outhierin kartassa näkyy Niemi joka Anttilan mukaan jakaantuu Yliniemeksi ja Hannunjuntiksi. Niemi näkyy mainittuna myös maakirjoissa. Paikalla sijaitsee nykyään kaksi vanhempaa navettarakennusta ja muuta rakennuskantaa. Mikäli Hannun ja Niemen tilat ovat olleet toisiaan vastaavat ne saattavat periytyä ainakin 1600-luvun alusta.
Digitaalikuvat:	kuva 51
M/V-kuvat:	

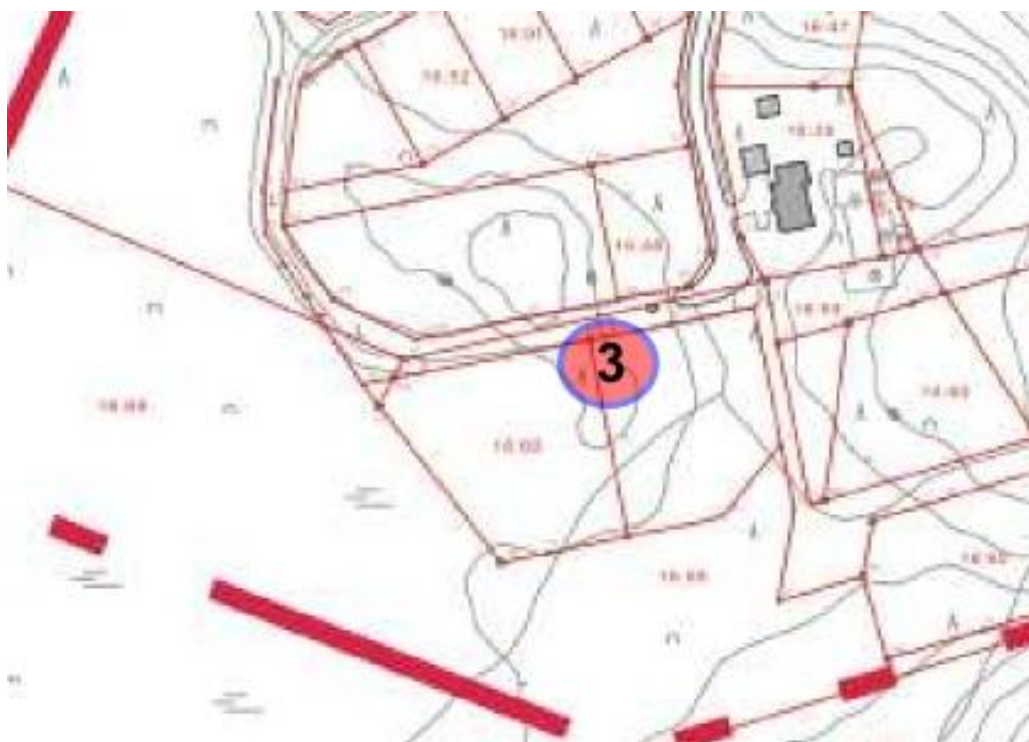


Kuvat 16 ja 17. Hannunjuntin törmää, "Hannunjuntti/Niemi" on Outhierin kartan mukaan sijainnut näillä paikoin (51).

Ison kylän ulkopuolella sijaitsevia vanhempia peltoalueita



Kuva 18. Nivan hallapellot 1 ja 2.



Kuva 19. Luomiojängän hallapelto.

2.11 Pello, (Luomiojänkkä)

Ajoitus:	historiallinen
Tyyppi:	kiviaidattu pelto
Yhtenäiskoordinaatit:	p: 7412700, i: 3365726, z: 95
Peruskartta:	2623 10
Historialliset kartat:	Hackzell 1792/1793 (Pello), Outhier 1736
Kuvaus:	Suon vierellä matalia kivivalleja, mäntykankaan keskellä pieni lehtoalue. Hackzellin kartassa on tällä kohdin merkitty erillinen alue. Outhierin kartassa näkyy tie, joka kulkee tämän kohteen suuntaan. Vallien läheisyydessä niitty, joka on samanmallinen kuin Hackzellin kartassa merkitty alue.
Digitaalikuvat:	kuvat 2-21
M/V-kuvat:	kuvat 1-9



Kuvat 20, 21 ja 22. Luomiojänkkän hallapeltoa, kiviaitaa sekä lähellä sijainnut keto (9,15,20).

2.12 Pello, (Niva 1)

Ajoitus:	historiallinen
Tyyppi:	kiviaidattu pelto
Yhtenäiskoordinaatit:	p: 7414329, i: 3365141, z: 85
Peruskartta:	2623 11
Historialliset kartat:	Hackzell 1792/1793 (Pello)
Kuvaus:	Nivan entisen kylätontin läheisyydessä sijaitseva kiviaidattu pelto, jota edelleen niitetty, koska puusto ei ole vallannut alaa. Alueen pohjoisreunassa 1970-luvulla romahtanut vanha maakellari. Luultavasti muita peltoja tuoreempi.
Digitaalikuvat:	Kuvat 45-47
M/V-kuvat:	Kuva 15



Kuvat 23 ja 24. Nivan tilalla sijaitseva hallapeltoa (46,47).

2.13 Pello, (Niva 2)

Ajoitus:	historiallinen
Tyyppi:	kivaidattu pelto ja rakenteen pohjaa
Yhtenäiskoordinaatit:	p: 7414277, i: 3365028, z: 90
Peruskartta:	2623 11
Historialliset kartat:	Hackzell 1792/1793 (Pello)
Kuvaus:	Hackzellin kartassa Nivanpäässä näkyy erikseen merkitty alue samoilla kohdin, jossa on jäänteitä kivivalleista ja mahdollisesti rakennuksen pohjasta. Kai Niva kertoi, että paikalla olisi sijainnut riihi.
Digitaalikuvat:	Kuvat 48-50.
M/V-kuvat:	Kuva 16



Kuvat 25 ja 26. Nivan toinen hallapelto ja riihen pohja (48,50).

3 Yhteenveto

Museoviraston rakennushistorian osasto 17. – 19.6.2008 toteuttamassa kiinteiden muinaisjäännösten inventoinnissa Pellon kuntakeskuksen alueella löydettiin kolme mahdollisesti säilynyttä kylätonttialuetta, jotka ovat peräisin 1600-luvulta, mutta mahdollisesti myös tätä aiemmalta ajalta. Nämä Pellon alueet ovat entiset Mäkikyrön, Välimaan ja Rantatuomaan tontit. Alueet ovat osin rakennettuja ja sijaitsevat vilkkaimman keskustan alueella, kuitenkin niin että on todennäköistä, että alueella on säilynyt aikaisempien rakennusvaiheiden jäännöksiä. Inventoinnin yhteydessä löydettiin useampi todennäköisesti täysin tuhoutunut kylätonttialue, sekä muutamia kylähistoriallisesta mielenkiintoisia kohteita.

Kokonaisuudessaan kahden viikon mittaisen inventoinnin toteutuksesta vastasi FM Tiia Ikonen. Tärkeimmät keskittymiskohteet kuntakeskuksen alueella olivat kehittämisalueet. Näiden lisäksi inventoinnin priorisointi keskittyi historiallisten lähteiden mukaisiin alueisiin, joilla saattaisi olla säilynyt Pellon varhaisinta historiallisen ajan arkeologista perintöä. Löydetyt kylätonttialueet ovat nykyisillä tila-/piha-alueilla ja kuntakeskuksen kehittäminen tulee tuskin uhkaamaan näitä kiinteitä muinaisjäännöksiä.

Oulussa 4.8.2008

FM Tiia Ikonen

Lähteet

Kirjallisuus

- Anttila2003 Ove Anttila, Tornionlaakson ja Pellon seudun historiasta. Silminnäkijät kertovat dokumentteihin perustuen. Tornion painopalvelu 2003, Tornio.
- Jarva 1987 Eero Jarva, Pohjois-Suomen kiviröykkiöistä Pellon pikkutaivaankankaan ja Haapaveden Pirnesjärven tutkimusten valossa. Oulun yliopisto, Historian laitos, eripainossarja no: 162. 1987, Oulu.
- Korteniemi 1986 Ossi & Tuomo Korteniemi, Korteniemi pellolainen talonpoikaissuku 400 vuotta 1585-1985. Koillissanomat 1986, Kuusamo.
- Outhier 1975 Réginald Outhier, Matka Pohjan perille 1736 - 1737. Alk. Journal d'un Voyage au Nord (1744). Kustannusosakeyhtiö Otavan painolaitokset 1975, Keuruu.
- Teerijoki 1993 Ilkka Teerijoki, *Tornionlaakson asutuskehitys 1600-1809*. Tornionlaakson historia II, 1600-luvulta vuoteen 1809 (s. 11-40). Gummerus Kirjapaino Oy 1993, Jyväskylä.
- Teerijoki 1993 Ilkka Teerijoki, *Maatalouselinkeinot ja maatalouspolitiikka*. Tornionlaakson historia II, 1600-luvulta vuoteen 1809 (s. 70-97). Gummerus Kirjapaino Oy 1993, Jyväskylä.
- Vahtola 1991 Jouko Vahtola, *Jokilaakson kylät ja yhteiskunta*. Tornionlaakson historia I, jääkaudelta 1600-luvulle (s.225-256). Malungs Boktryckeri AB 1991, Malung, Ruotsi.

Arkistolähde

- Lantmäteriet 1793 Lantmäteriet. 25-ÖTÅ-46 (JacWilh Hackzellin 1792/93 Ison Kylän kartta selityksineen ja koko Pellon kartan selitykset) Ruotsi.

Liitteet

Mustavalkokuvien luettelo

Pello_inventointi_MVkuvat							
ID	Alanro	Dianro	Pvm	Klo	Suunta	Kuva-aihe	Kuvaaja
125875	1	1	17.6.2008	14.40	Lounas	Hallapelto, yleiskuva (Luomiojätkkä).	T.I.
125875	2	poistettu	17.6.2008	14.40	Lounas	Hallapelto, yleiskuva (Luomiojätkkä).	T.I.
125875	3	poistettu	17.6.2008	14.40	Lounas	Hallapelto, yleiskuva (Luomiojätkkä).	T.I.
125875	4	2	17.6.2008	14.45	Luode	Suonviereinen kivivalli (Luomiojätkkä)	T.I.
125875	5	3	17.6.2008	14.45	Luode	Suonviereinen kivivalli (Luomiojätkkä)	T.I.
125875	6	4	17.6.2008	14.50	P-luode	Suonviereinen kivivalli (Luomiojätkkä)	T.I.
125875	7	5	17.6.2008	14.50	P-luode	Hallapelto, yleiskuva (Luomiojätkkä).	T.I.
125875	8	6	17.6.2008	14.55	L-kaakko	Tien puoleinen kivivalli (Luomiojätkkä).	T.I.
125875	9	7	17.6.2008	14.55	L-kaakko	Tien puoleinen kivivalli (Luomiojätkkä).	T.I.
125875	10	8	17.6.2008	16.00	Kaakko	Keto (Luomiojätkän vieressä).	T.I.
125875	11	9	17.6.2008	16.00	Kaakko	Keto (Luomiojätkän vieressä).	T.I.
125875	12	poistettu	17.6.2008	20.07	Lounas	Kauppatieltä Toritielle - vanhan kadun suuntainen.	T.I.
125875	13	poistettu	17.6.2008	20.07	Lounas	Kauppatieltä Toritielle - vanhan kadun suuntainen.	T.I.
125875	14	10	18.6.2008	09.50	E-kaakko	Kyrönkuja 1 (Mäkikyö)	T.I.
125875	15	11	18.6.2008	09.55	Etelä	Jolmanputaalta Kyrökujalle (vanha tielinja?)	T.I.
125875	16	12	18.6.2008	09.55	Etelä	Jolmanputaalta Kyrökujalle (vanha tielinja?)	T.I.
125875	17	13	18.6.2008	10.00	E-kaakko	Joppari (Kyrö)	T.I.
125875	18	14	18.6.2008	11.00	Itä	Vanhan kivijalan alue (Mäkikyön vieressä)	T.I.
125875	19	poistettu	18.6.2008	13.30	L-lounas	Camping Pello, vilkasta maankäyttöä - vanhojen tilojen aluetta?	T.I.
125875	20	poistettu	18.6.2008	16.00	Koillinen	Kaltiotien ja Nivanpään risteyksestä.	T.I.
125875	21	15	18.6.2008	17.51	E-lounas	Hallapelto 2 (Niva 1)	T.I.
125875	22	16	18.6.2008	20.02	Koillinen	Riihen pohja (Niva 2)	T.I.

Digitaalikuvienvuettelo

Pello_inventointi_Digikuvat							
Kuva_nro	Ala_nro	Kunta	Pvm	Klo	Suunta	Kuva-aihe	Kuvaaja
1	Poistettu	Pello	17.6.2008	09:05	Itä	Jolmantieltä jolmanpellostaa (aitat)	T.Ikonen
2	Poistettu	Pello	17.6.2008	09:05	Itä	Jolmantieltä jolmanpellostaa (aitat)	T.Ikonen
3	1	Pello	17.6.2008	09:05	Itä	Jolmantieltä jolmanpellostaa (aitat)	T.Ikonen
4	2	Pello	17.6.2008	15:00	Itä-kaakko	Hallapelto 1 (Luomiojännkä), Luode-Kaakko suuntainen kivivalli	T.Ikonen
5	3	Pello	17.6.2008	15:00	Itä-kaakko	Hallapelto 1 (Luomiojännkä), Luode-Kaakko suuntainen kivivalli	T.Ikonen
6	4	Pello	17.6.2008	15:05	Luode	Hallapelto 1 (Luomiojännkä), Luode-Kaakko suuntainen kivivalli	T.Ikonen
7	5	Pello	17.6.2008	15:05	Luode	Hallapelto 1 (Luomiojännkä), Luode-Kaakko suuntainen kivivalli	T.Ikonen
8	6	Pello	17.6.2008	15:10	Lounas	Hallapelto 1 (Luomiojännkä), Yleiskuva	T.Ikonen
9	7	Pello	17.6.2008	15:10	Länsi	Hallapelto 1 (Luomiojännkä), Yleiskuva	T.Ikonen
10	8	Pello	17.6.2008	15:15	Länsi-lounas	Hallapelto 1 (Luomiojännkä), Yleiskuva	T.Ikonen
11	9	Pello	17.6.2008	15:15	Länsi-lounas	Hallapelto 1 (Luomiojännkä), Yleiskuva	T.Ikonen
12	10	Pello	17.6.2008	15:20	Pohjois-koillinen	Hallapelto 1 (Luomiojännkä), Yleiskuva	T.Ikonen
13	11	Pello	17.6.2008	15:20	Pohjois-koillinen	Hallapelto 1 (Luomiojännkä), Yleiskuva	T.Ikonen
14	12	Pello	17.6.2008	15:20	Pohjois-koillinen	Hallapelto 1 (Luomiojännkä), Yleiskuva	T.Ikonen
15	13	Pello	17.6.2008	15:25	Luode	Hallapelto 1 (Luomiojännkä)Luode-kaakko kivivalli	T.Ikonen
16	14	Pello	17.6.2008	15:25	Luode	Hallapelto 1 (Luomiojännkä)Luode-kaakko kivivalli	T.Ikonen
17	15	Pello	17.6.2008	15:30	Kaakko	Hallapelto 1 (Luomiojännkä)Luode-kaakko kivivalli	T.Ikonen
18	16	Pello	17.6.2008	15:30	Kaakko	Hallapelto 1 (Luomiojännkä)Luode-kaakko kivivalli	T.Ikonen
19	17	Pello	17.6.2008	15:30	-	Hallapelto 1 (Luomiojännkä)Lepän lehtiä	T.Ikonen
20	Poistettu	Pello	17.6.2008	15:35	Länsi-luode	Hallapelto 1 (Luomiojännkä)Epämääräinen kivivalli (P-koillis - E-lounas -suuntainen)	T.Ikonen
21	18	Pello	17.6.2008	15:35	Länsi-luode	Hallapelto 1 (Luomiojännkä)Epämääräinen kivivalli (P-koillis - E-lounas -suuntainen)	T.Ikonen
22	19	Pello	17.6.2008	15:40	-	Hallapelto 1 (Luomiojännkä)Kaarna	T.Ikonen
23	Poistettu	Pello	17.6.2008	15:45	-	Hallapelto 1 (Luomiojännkä)Runkosieni	T.Ikonen
24	Poistettu	Pello	17.6.2008	15:45	-	Hallapelto 1 (Luomiojännkä)Runkosieni	T.Ikonen
25	Poistettu	Pello	17.6.2008	15:45	-	Hallapelto 1 (Luomiojännkä)Runkosieni	T.Ikonen

Pello_inventointi_Digikuvat							
Kuva_nro	Ala_nro	Kunta	Pvm	Klo	Suunta	Kuva-aihe	Kuvaaja
26	Poistettu	Pello	17.6.2008	15:45	-	Hallapelto 1 (Luomiojänkkä)Runkosieni	T.Ikonen
27	Poistettu	Pello	17.6.2008	15:50	Kaakko	Hallapelto 1 (Luomiojänkkä)Yleiskuva mäntykankaalta	T.Ikonen
28	Poistettu	Pello	17.6.2008	15:55	Itä (-koillinen)	Metsätie (Luomiojänkkä)	T.Ikonen
29	Poistettu	Pello	17.6.2008	15:55	Itä (-koillinen)	Metsätie (Luomiojänkkä)	T.Ikonen
30	Poistettu	Pello	17.6.2008	15:55	Koillinen	Metsätie (Luomiojänkkä)	T.Ikonen
31	Poistettu	Pello	17.6.2008	15:55	Koillinen	Metsätie (Luomiojänkkä)	T.Ikonen
32	Poistettu	Pello	17.6.2008	16:00	Etelä	Keto (Luomiojänkkä)	T.Ikonen
33	20	Pello	17.6.2008	16:00	Kaakko	Keto (Luomiojänkkä)	T.Ikonen
34	21	Pello	17.6.2008	16:00	Kaakko	Keto (Luomiojänkkä)	T.Ikonen
35	22	Pello	17.6.2008	19:20	Kaakko	Kunnantie 4 (kunnantalo)	T.Ikonen
36	Poistettu	Pello	17.6.2008	19:20	Itä-kaakko	Kunnantie 4 (kunnantalo)	T.Ikonen
37	Poistettu	Pello	17.6.2008	19:24	Luode	Kunnantie 3-5	T.Ikonen
38	Poistettu	Pello	17.6.2008	19:26	Luode	Kunnantie 3-5	T.Ikonen
39	23	Pello	17.6.2008	19:30	Lounas	Kauppatie 49 (Eero)	T.Ikonen
40	24	Pello	17.6.2008	19:30	Länsi	Kauppatie 49 (Eero)	T.Ikonen
41	Poistettu	Pello	17.6.2008	20:03	Luode	Kunnantalon vieressä (Välimaa)	T.Ikonen
42	25	Pello	17.6.2008	20:03	Luode	Kunnantalon vieressä (Välimaa)	T.Ikonen
43	Poistettu	Pello	17.6.2008	20:05	Lounas	Kauppatieltä Toritielle	T.Ikonen
44	Poistettu	Pello	17.6.2008	20:05	Lounas	Kauppatieltä Toritielle	T.Ikonen
45	26	Pello	17.6.2008	20:15	Luode	Toritie 7 (Rantatuomas)	T.Ikonen
46	27	Pello	17.6.2008	20:20	Itä	Toritie 7 (Rantatuomas)	T.Ikonen
47	28	Pello	17.6.2008	20:21	Koillinen	Toritie 7 (Rantatuomas)	T.Ikonen
48	29	Pello	17.6.2008	20:22	Koillinen	Toritie 7 (Rantatuomas)	T.Ikonen
49	Poistettu	Pello	17.6.2008	20:43	Koillinen	Pappilantie 2 (Mäkituomas 1), Betoninen rakenne	T.Ikonen
50	Poistettu	Pello	17.6.2008	20:44	Koillinen	Pappilantie 2 (Mäkituomas 1), Betoninen rakenne	T.Ikonen
51	Poistettu	Pello	17.6.2008	20:47	Länsi	Pappilantie 2 (Mäkituomas 1), Betoninen rakenne	T.Ikonen
52	Poistettu	Pello	17.6.2008	20:48	Länsi-Kaakko	Pappilantie 2 (Mäkituomas 1), vanhoja hirsä	T.Ikonen
53	30	Pello	17.6.2008	20:52	Länsi-lounas	Pappilantie 2 (Mäkituomas 1), kivijalkaa	T.Ikonen
54	31	Pello	17.6.2008	20:53	Pohjoinen	Pappilantie 2 (Mäkituomas 1), kivijalkaa	T.Ikonen
55	32	Pello	17.6.2008	20:53	Pohjoinen	Pappilantie 2 (Mäkituomas 1)	T.Ikonen
56	33	Pello	17.6.2008	20:56	Länsi	Pappilantie 2 (Mäkituomas 1)	T.Ikonen
57	Poistettu	Pello	17.6.2008	20:56	Länsi	Pappilantie 2 (Mäkituomas 1), kivijalkaa	T.Ikonen
58	34	Pello	17.6.2008	20:58	Pohjoinen	Pappilantie 2 (Mäkituomas 1), kivijalkaa	T.Ikonen
59	35	Pello	17.6.2008	21:05	Etelä	Pappilantie 2:n (Mäkituomas 1) viereinen	T.Ikonen

Pello_inventointi_Digikuvat							
Kuva_nro	Ala_nro	Kunta	Pvm	Klo	Suunta	Kuva-aihe	Kuvaaja
						pelto	
60	Poistettu	Pello	17.6.2008	21:20	Lounas	Kauppatie 15 (Mäkituomas 2)	T.Ikonen
61	Poistettu	Pello	17.6.2008	21:20	Länsi	Kauppatie 15 (Mäkituomas 2)	T.Ikonen
62	36	Pello	17.6.2008	21:21	Pohjoinen	Kauppatie 15 (Mäkituomas 2)	T.Ikonen
63	37	Pello	18.6.2008	09:45	Etelä- kaakko	Kyrökuja 1 (Mäkikyrö), pellot	T.Ikonen
64	38	Pello	18.6.2008	09:45	Etelä- kaakko	Kyrönkuja 1 (Mäkikyrö), vanhat rakennukset	T.Ikonen
65	39	Pello	18.6.2008	09:55	Etelä	Jolmanputaalta Kyrönkujalle (Mäkikyrö), linja	T.Ikonen
66	40	Pello	18.6.2008	10:00	Etelä- kaakko	Joppari (Kyrö)	T.Ikonen
67	41	Pello	18.6.2008	10:50	Itä ylh.	Kivijalkaa (Kyrö) Burmannintien varressa	T.Ikonen
68	42	Pello	18.6.2008	10:50	Itä ylh.	Kivijalkaa (Kyrö) Burmannintien varressa	T.Ikonen
69	Poistettu	Pello	18.6.2008	10:50	Länsi ylh.	Kivijalkaa (Kyrö) Burmannintien varressa	T.Ikonen
70	Poistettu	Pello	18.6.2008	10:50	Länsi ylh.	Kivijalkaa (Kyrö) Burmannintien varressa	T.Ikonen
71	43	Pello	18.6.2008	10:55	Itä	Yleiskuva (Kyrö), kivijalkaa Burmannintien varressa	T.Ikonen
72	44	Pello	18.6.2008	11:00	Itä	Yleiskuva (Kyrö), kivijalkaa Burmannintien varressa	T.Ikonen
73	Poistettu	Pello	18.6.2008	13:30	Länsi- lounas	Camping Pello - aktiivinen maankäyttö	T.Ikonen
74	Poistettu	Pello	18.6.2008	13:30	Länsi- lounas	Camping Pello - aktiivinen maankäyttö	T.Ikonen
75	Poistettu	Pello	18.6.2008	13:35	Länsi- lounas	Camping Pello - aktiivinen maankäyttö	T.Ikonen
76	Poistettu	Pello	18.6.2008	13:35	Pohjoinen	Kyläsaaren länsikärkeä	T.Ikonen
77	Poistettu	Pello	18.6.2008	13:35	Pohjoinen	Kyläsaaren länsikärkeä	T.Ikonen
78	Poistettu	Pello	18.6.2008	15:42	Koillinen	Kaltiotieltä Nivanpääntien ylitse hiekkatielle	T.Ikonen
79	Poistettu	Pello	18.6.2008	15:42	Lounas	Kaltiotieltä polkua pellolle	T.Ikonen
80	Poistettu	Pello	18.6.2008	15:42	Lounas	Kaltiotieltä polkua pellolle	T.Ikonen
81	Poistettu	Pello	18.6.2008	15:47	Itä- koillinen	Kaltiotien ja Nivanpääntien risteyksestä päättyvälle tielle	T.Ikonen
82	Poistettu	Pello	18.6.2008	15:47	Itä- koillinen	Kaltiotien ja Nivanpääntien risteyksestä päättyvälle tielle	T.Ikonen
83	Poistettu	Pello	18.6.2008	17:55	Etelä	Nivanpääntie 76 - vastapäätä	T.Ikonen
84	Poistettu	Pello	18.6.2008	17:55	Etelä	Nivanpääntie 76 - vastapäätä	T.Ikonen
85	Poistettu	Pello	18.6.2008	18:00	Pohjoinen	Nivanpääntie 76 a	T.Ikonen
86	Poistettu	Pello	18.6.2008	18:05	Etelä	Kalliotie 2 , keto	T.Ikonen
87	Poistettu	Pello	18.6.2008	18:05	Lounas	Kalliotie 2, edusta	T.Ikonen
88	Poistettu	Pello	18.6.2008	18:08	Pohjoinen	Nivanpääntie 81:n vastapäätä	T.Ikonen

Pello_inventointi_Digikuvat							
Kuva_nro	Ala_nro	Kunta	Pvm	Klo	Suunta	Kuva-aihe	Kuvaaja
89	Poistettu	Pello	18.6.2008	18:28	-	Kivikirves? (Kai Niva)	T.Ikonen
90	Poistettu	Pello	18.6.2008	18:28	-	Kivikirves? (Kai Niva)	T.Ikonen
91	Poistettu	Pello	18.6.2008	18:28	-	Kivikirves? (Kai Niva)	T.Ikonen
92	Poistettu	Pello	18.6.2008	18:28	-	Kivikirves? (Kai Niva)	T.Ikonen
93	45	Pello	18.6.2008	19:20	Länsi	Hallapelto 2 (Niva 1), kiviaita	T.Ikonen
94	Poistettu	Pello	18.6.2008	19:20	Länsi	Hallapelto 2 (Niva 1), kiviaita	T.Ikonen
95	46	Pello	18.6.2008	19:20	Lounas	Hallapelto 2 (Niva 1), kiviaita	T.Ikonen
96	Poistettu	Pello	18.6.2008	19:21	Itä-koillinen	Hallapelto 2 (Niva 1), kiviaita	T.Ikonen
97	47	Pello	18.6.2008	19:21	Itä-koillinen	Hallapelto 2 (Niva 1), yleiskuva	T.Ikonen
98	Poistettu	Pello	18.6.2008	19:21	Etelä-lounas	Hallapelto 2 (Niva 1), kiviaita (taaempi)	T.Ikonen
99	Poistettu	Pello	18.6.2008	19:23	Etelä	Hallapelto 2 (Niva 1), yleiskuva pellostasta	T.Ikonen
100	Poistettu	Pello	18.6.2008	20:00	Koillinen	Hallapelto 3 (?) (Niva 2), riihen pohja	T.Ikonen
101	48	Pello	18.6.2008	20:00	Koillinen	Hallapelto 3 (?) (Niva 2), riihen pohja	T.Ikonen
102	Poistettu	Pello	18.6.2008	20:00	Kaakko	Hallapelto 3 (?) (Niva 2), riihen pohja	T.Ikonen
103	49	Pello	18.6.2008	20:00	Kaakko	Hallapelto 3 (?) (Niva 2), riihen pohja	T.Ikonen
104	50	Pello	18.6.2008	20:00	Itä	Hallapelto 3 (?) (Niva 2), yleiskuva	T.Ikonen
105	Poistettu	Pello	18.6.2008	20:05	Pohjoinen	Hallapelto 3 (?) (Niva 2), kivirakenne	T.Ikonen
106	Poistettu	Pello	18.6.2008	20:05	Länsi-luode	Hallapelto 3 (?) (Niva 2), kivirakenteelta riihelle	T.Ikonen
107	Poistettu	Pello	19.6.2008	08:32	Länsi-lounas	Potman takapiha - rautatie	T.Ikonen
108	Poistettu	Pello	19.6.2008	09:06	Länsi-lounas	Kivirakenne	T.Ikonen
109	Poistettu	Pello	19.6.2008	09:06	Länsi-lounas	Kivirakenne	T.Ikonen
110	Poistettu	Pello	19.6.2008	09:15	Etelä	Kuoppa	T.Ikonen
111	Poistettu	Pello	19.6.2008	09:15	Etelä	Kuoppa	T.Ikonen
112	Poistettu	Pello	19.6.2008	14:00	Luode	Pellontie 35-37 (Niemi?)	T.Ikonen
113	Poistettu	Pello	19.6.2008	14:00	Länsi	Pellontie 35-37 (Niemi?)	T.Ikonen
114	51	Pello	19.6.2008	14:03	Länsi	Pellontie, (Hannu/Niemi)	T.Ikonen
115	Poistettu	Pello	19.6.2008	14:06	Lounas	Maakellari	T.Ikonen
116	Poistettu	Pello	19.6.2008	14:10	Itä	(Mattila?)	T.Ikonen
117	Poistettu	Pello	19.6.2008	14:15	Itä	(Mukka?)	T.Ikonen
118	Poistettu	Pello	19.6.2008	14:33	Koillinen	(Puranen?)	T.Ikonen
119	Poistettu	Pello	19.6.2008	14:33	Koillinen	(Puranen?)	T.Ikonen
120	Poistettu	Pello	19.6.2008	14:33	Itä	(Puranen?)	T.Ikonen
121	Poistettu	Pello	19.6.2008	14:33	Itä-kaakko	(Puranen?)	T.Ikonen
122	Poistettu	Pello	19.6.2008	14:36	Itä	(Puranen?)	T.Ikonen

Pello_inventointi_Digikuvat							
Kuva_nro	Ala_nro	Kunta	Pvm	Klo	Suunta	Kuva-aihe	Kuvaaja
123	Poistettu	Pello	19.6.2008	14:36	Koillinen	(Puranen?)	T.Ikonen
124	Poistettu	Pello	19.6.2008	14:55	Luode	Korteniemi	T.Ikonen
125	Poistettu	Pello	19.6.2008	15:03	Kaakko	Rantaa sillalta Korteniemeen saakka (Ruotsin puolelta kuvattu)	T.Ikonen
126	Poistettu	Pello	19.6.2008	15:03	Kaakko	Rantaa sillalta Korteniemeen saakka (Ruotsin puolelta kuvattu)	T.Ikonen
127	Poistettu	Pello	19.6.2008	15:03	Etelä- kaakko	Rantaa sillalta Korteniemeen saakka (Ruotsin puolelta kuvattu)	T.Ikonen
128	Poistettu	Pello	19.6.2008	15:03	Etelä	Rantaa sillalta Korteniemeen saakka (Ruotsin puolelta kuvattu)	T.Ikonen
129	52	Pello	19.6.2008	15:15	-	Pellon kylä 1960-luvulta, valokuva	T.Ikonen
130	53	Pello	19.6.2008	15:15	-	Pellon kylä 1960-luvulta, valokuva	T.Ikonen
131	54	Pello	19.6.2008	15:15	-	Pellon kylä 1960-luvulta, valokuva	T.Ikonen