



**Arkeologinen inventointi Hikiä – Forssa 400 + 110 kV:n  
voimajohtohankkeen alueella**

**Vesa Laulumaa 2008**

Sisällys	
Johdanto	2
Inventointialue	2
Työnkulku ja tulokset	3
Kommenteja voimalinjan alueella sijaitsevista historiallisen ajan kohteista	4
Tammela Porras	4
Loppi Vojakkala	5
Hämeen härkätie	6
Yhteenveto	6
Kohdekuvaus, Janakkala Linnalahti	7

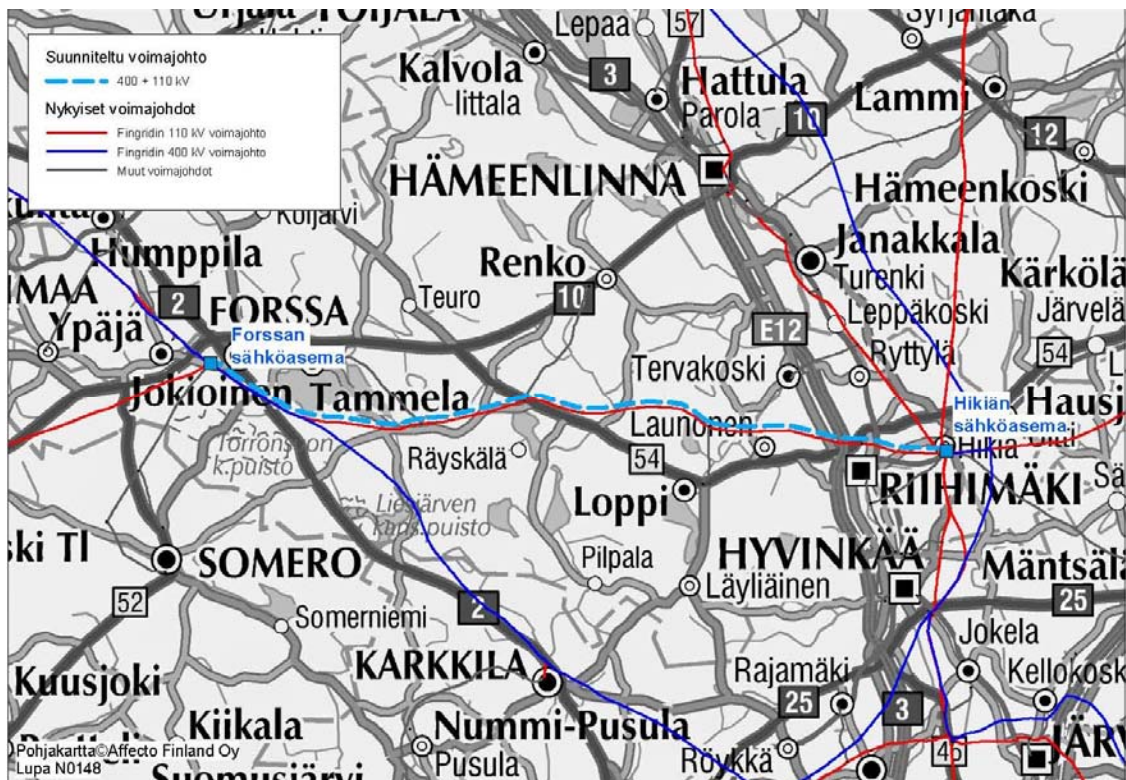
## Johdanto

Museovirasto esitti lausunnossaan 22.11.2007 (dnro 412/304/2007), että arkeologinen inventointi Hikiä-Forssa voimajohdonuusimishankkeen vaikutusalueella on välttämätön. Tähän liittyen Finngrid Oyj tilasi inventoinnin Museovirastolta 9.4.2008. Inventoinnin kenttätöön suoritti tutkija FM Vesa Laulumaa 28.4. – 9.5.2008. Inventoinnissa käytiin läpi myös Riihimäen kiertävät linjavaihtoehdot 1 ja 2. Myöhemmin tietoon tullut vaihtoehto 3 jätettiin inventoimatta, tämä perustui aiemmissa inventoinneissa tehtyihin havaintoihin.

Inventoinnin tuloksena löytyi yksi uusi kivikautinen kohde, Janakkala Linnalahti (ks. kohdetiedot jäljempänä). Museoviraston lausunnossaan mainitsemilla Tammelan Portaan ja Lopen Vojakkalan keskiaikaisilla kylätonteilla eikä Hämeen Härkätiellä ole suoraa vaikutusta linjan uusimiseen mikäli linja kulkee samaa reittiä kuin vanhakin.

## Inventointialue

Uusittava voimajohto lähtee Hikiän sähköasemalta ja päättyy Forssan sähköasemalle. Linja kulkee Hausjärven, Riihimäen, Janakkalan, Lopen, Rengon, Tammelan ja Forssan kautta. Linjan ympäristö muodostuu lähinnä metsä- ja peltoalueista. Laajimmat peltoalueet ovat Forssan ja Tammelan alueilla, metsäisimmät jaksot taas Lopen ja Janakkalan seudulla. Voimalinja-alueen kasvillisuudesta, maaperästä ja eläimistöä löytyy enemmän tietoa ympäristövaikutusten arviointiohjelmasta.



## Työnkulku ja tulokset

Kenttätyössä käytiin jalkaisin läpi suurin osa voimajohtolinjaa, joitakin kyntämättömiä peltoalueita ei tarkastettu maastossa, koska havaintojen teko tällaisilla alueilla on mahdotonta. Työ eteni pääasiassa lännestä itään eli Forssasta kohti Hikiää. Peltoalueilla havainnot perustuivat ns. pintapoiminnassa tehtyihin havaintoihin, metsäisillä alueilla koetettiin mahdollisista rakenteista tehdä näköhavaintoja, lisäksi potentiaalisilla muinaisjäännösalueilla kaivettiin koekuoppia.

Esihistoriallisten kohteiden etsintä painottui mahdollisten kivikautisten asuinpaikkojen löytämiseen ensinnäkin vanhoilta muinaisrannoilta (ks. Hanna Virkki ja Kalevi Hokkanen: Kanta-Hämeen muinaisrannat, Geologian tutkimuskeskus v. 2007). Linjalle sattuu Ancyliusjärvi-vaiheen (tutkimusalueella lähinnä n. 10200 – 10800 vuotta sitten) aikaisia rantamuodostelmia, mutta inventoinnissa näiltä alueilta ei löytynyt merkkejä asuinpaikoista. On kuitenkin muistettava, että linja-alue on kapea, joten on hyvinkin todennäköistä, että em. vaiheeseen kuuluvia kohteita on vielä löydettävissä tutkittaessa aluetta laajemmin. Esihistoriallisia kohteita etsittiin lisäksi erityisesti järvien läheisyydestä, näihin kuuluivat Forssan Kalliojärvi, Lopen Kaartjärvi, Janakkalan Ojajärvi ja Kesijärvi, johon liittyykin Janakkalan Linnalahden kohde. Edellä mainittujen lisäksi tutkittiin myös lampien ja soiden tuntumassa olevia alueita.

Museoviraston lausuntoon liittyen tarkastettiin myös aiemmin tunnettuja esihistoriallisia kohteita ja irtolöytöpaikkoja linjan tuntumassa. Nämä kohteet olivat Tammelan alueella ja niihin lukeutuivat Valkeeniemen kivikautinen asuinpaikka, Saaren ja Kujalan irtolöytöpaikat. Havaintojen teko em. kohteissa oli mahdotonta kyntämättömien peltojen takia, mutta niistä voidaan kuitenkin todeta, että topografisista seikoista johtuen näistä kohteista ei yksikään ulotu linja-alueelle.

Historiallisten kohteiden osalta inventointi ei tuottanut uusia kohteita. Historiallisten kohteiden lähdeaineistona käytettiin Museoviraston arkistomateriaalia, pitäjän historioita ja internetistä saatavissa olevaa historiallista karttamateriaalia. Kansallisarkistossa säilytettävän primääriaineiston läpikäyntiin ei inventoinnin aikataulun ja kustannusarvion huomioon ottaen ollut mahdollisuutta. Saatavissa ollutta aineistoa voi kuitenkin pitää riittävänä luotettavan selvityksen tekemiseen, esimerkiksi Tammelan, Forssan ja Rengon alueilta on olemassa tuore Johanna Enqvistin tekemä historiallisen ajan kohteiden inventointi ("Arkeologisen kulttuuriperinnön täydentävät selvitykset Hämeessä 2005 – 2006", Hämeen liitto. Julkaisu: E.-L. Schulz, M. Seppänen 2008: Lounais-Hämeen ja Rengon muinaisjäännökset. Hämeen liiton julkaisu V:88. Hämeen liitto ja Museovirasto. Hämeenlinna 2008. Toim. Minna Seppänen).

## Kommenteja voimalinjan alueella sijaitsevista historiallisen ajan kohteista

Museoviraston lausunnossa (22.11.2007, dnro 412/304/2007) mainitaan muutamia historiallisen ajan kohteita, joista seuraavassa lyhyet kommentit. Mainittakoon, ettei kommenteissa puututa sähkölinjan vaikutukseen kulttuurimaisemaan vaan pelkästään siihen onko uudella linjalla vaikutusta alueen kiinteisiin muinaisjäännöksiin.

### *Tammela Porras*

Portaan kylän talot ovat alkujaan sijainneet Hämeen härkätien varrella, Turpoonjoen tuntumassa. Varhaisin maininta kylästä on vuodelta 1457. Nykyisin alue on tiheästi rakennettu, mutta on toki mahdollista, että jälkiä vanhasta asutuksesta on säilynyt nykyisten talojen pihojen uumenissa tai niiden pohjoisenpuoleisilla rinteillä.

Voimajohto kulkee Portaan suojelualueen läpi, mutta kuitenkin siinä määrin etelämpänä pellolla, että siellä tuskin on keskiaikaan tai historialliseen aikaan liittyviä jäännöksiä, ainakaan niistä ei ole merkintään kartta-aineistossa eikä mitään siihen viittaavaa myöskään löydetty inventoinnin yhteydessä.



Tammela, Portaan kylä. Voimalinja kulkee kylän eteläpuoleisella peltoaukealla. Kuvattu lännestä. (DG146)



### *Loppi Vojakkala*

Vojakkala on Lopen vanhimpia kyliä, asutusta siellä on ollut jo keskiajalla. Vanhimpien verotietojen mukaan kylässä oli kuusi asuttua taloa vuonna 1539. Kylän vanha asutus on sijainnut ainakin kuninkaan kartaston mukaan nykyisen, järven pohjoisrantaa seurailevan, tien tuntumassa. Voimajohto leikkaa Vojakkalan suojelualan nykyisestä kylästä noin 400 metriä pohjoiseen, metsäharjanteen takana. Voimajohdon alue oli vesakoitunut ja havaintojen teko oli vaikeaa. On kuitenkin epätodennäköistä, että vanha asutus olisi ulottunut sinne saakka.



Loppi Vojakkala. Sähkölinja kulkee kuvassa näkyvän peltoaukean takana, alue kasvaa vesakkoa. Vojakkalan kylä sijaitsee linjan takaisen metsäharjanteen eteläpuolella. Huom. kuvassa oleva tie johtaa Vojakkalan kylään, mutta se ei ole tekstissä mainittu tie. Kuvattu luoteesta. (DG147)

### *Hämeen härkätie*

Hämeen härkätie yhdisti keskiajalla Turun linnan ja Hämeen linnan ja on yksi vanhimpia teitämme, se on luultavasti saanut alkunsa jo myöhäisellä rautakaudella. Härkätie on luokiteltu valtakunnallisesti merkittäväksi perinnemaisemakohteeksi. Voimalinja ja Hämeen härkätie risteävät kahteen kertaan Portaan kylän kohdalla Tammelassa ja vielä lisäksi Tervalammen pohjoispuolella Lopella. Itse historiallisen tielinjan lisäksi mitään muinaisjäännöksiin viittaavaa ei tullut ilmi Härkätien ja voimalinjan risteyskohdissa.

### **Yhteenveto**

Inventoinnin voimalinjaan vaikuttavat tulokset jäivät vähäisiksi. Ainoastaan inventoinnissa löytynyt Janakkalan Linnalahden kivikautinen asuinpaikka vaatii jatkotutkimuksia ennen kuin alueella voi tehdä rakennustöitä. Alueelta tunnetut historiallisen ajan kohteet eivät anna syytä jatkotutkimuksiin, mikäli linjaus pysyy suunnitelman mukaisena.

Helsingissä 9.12.2008

Vesa Laulumaa

## Linnalahti

**Laji:** kiinteä muinaisjäännös  
**MJtunnus:** 1000011682  
**MJtyyppi:** Asuinpaikat  
**MJalatyyppe:**  
**Lukumäärä:** 1  
**Ajoitus:** kivikautinen  
**Kunta:** Janakkala  
**Kylä:** Tervakoski  
**Tila:** 1:1623 Lahtela  
**Omistaja:** Mäenpää, Timo Antti Uolevi  
**Osoite:** Hietalahdentie 31, 12450 Vähikkälä  
**Kiinteistötunnus:** 16543100011623  
**Peruskartta:** Loppi  
**PKNumero:** 204209  
  
**i:** 3366378  
**p:** 6741620  
**z:** 92,5-100

**Etäisyystieto:** Kohde sijaitsee 7,6 km Lopen kirkosta koilliseen

**Aiemmat tutkimukset:**

**Aiemmat löydöt:**

**Inventointilöydöt:** KM 37337 (kvartsi-iskoksia)

**Kuvat:** DG148

**Sijainti ja maasto:** Kohde sijaitsee Janakkalan ja Lopen rajan tuntumassa Kesijärven koillispäässä. Tie numero 54 Lahdesta Forssaan kulkee noin kolmen kilometrin päässä etelästä ja Launosten kylä on pari kilometriä kaakkoon.

Maasto on peltoa ja maaperä hiekkaa. Maasto muodostaa niemekkeen, joka laskee kohti Kesijärveä etelässä. Heti asuinpaikan itäpuolella Toivanjoki laskee Kesijärveen. Paikka on maanmuodoltaan, maaperältään ja sijainniltaan erittäin tyypillinen kivikautiselle asuinpaikalle.

**Kuvaus:** Pelloista oli lähes kaikki kyntämättä, vain noin 5x30 metrin sarka oli kynnetty linjan eteläpuolella oleville mökeille johtavan tien viereen. Linjalle tästä on matkaa noin 30 metriä. Kynnöksestä löytyi kaksi kvartsi-iskosta. Aluetta ei ryhdytty koekuopittamaan, koska kyseessä voi olla hyvinkin laaja pesäkkeisestä säilynyt kivikautinen asuinpaikka, jonka rajojen ja säilyneisyyden määrittäminen vaatii koekaivauksen.



**Rauhoitusluokka:** 2

**Luokitusehdotus:**

**Koordinaattiselite:** Löytöpaikan koordinaatit

**Karttaotteet:** Peruskarttaote, jossa aluerajaus

**Huomautuksia linjan  
suhteen:**

Koekaivaus voidaan tehdä ennen uusien tolpanpaikkojen määräämistä, jolloin voidaan saada selville, voidaanko tolpat sijoittaa muinaisjäännösalueen ulkopuolelle. Mikäli tolpan paikat määrätään jo etukäteen, on tolpanpaikoilla tehtävä ensin koekaivaus, jolla määritellään jatkotutkimusten tarve. Mikäli tarvetta jatkotutkimuksiin ilmenee, on tolpanpaikoilla sijaitsevat muinaisjäännöksen osat tutkittava kokonaisuudessaan.

**Lähteet:**

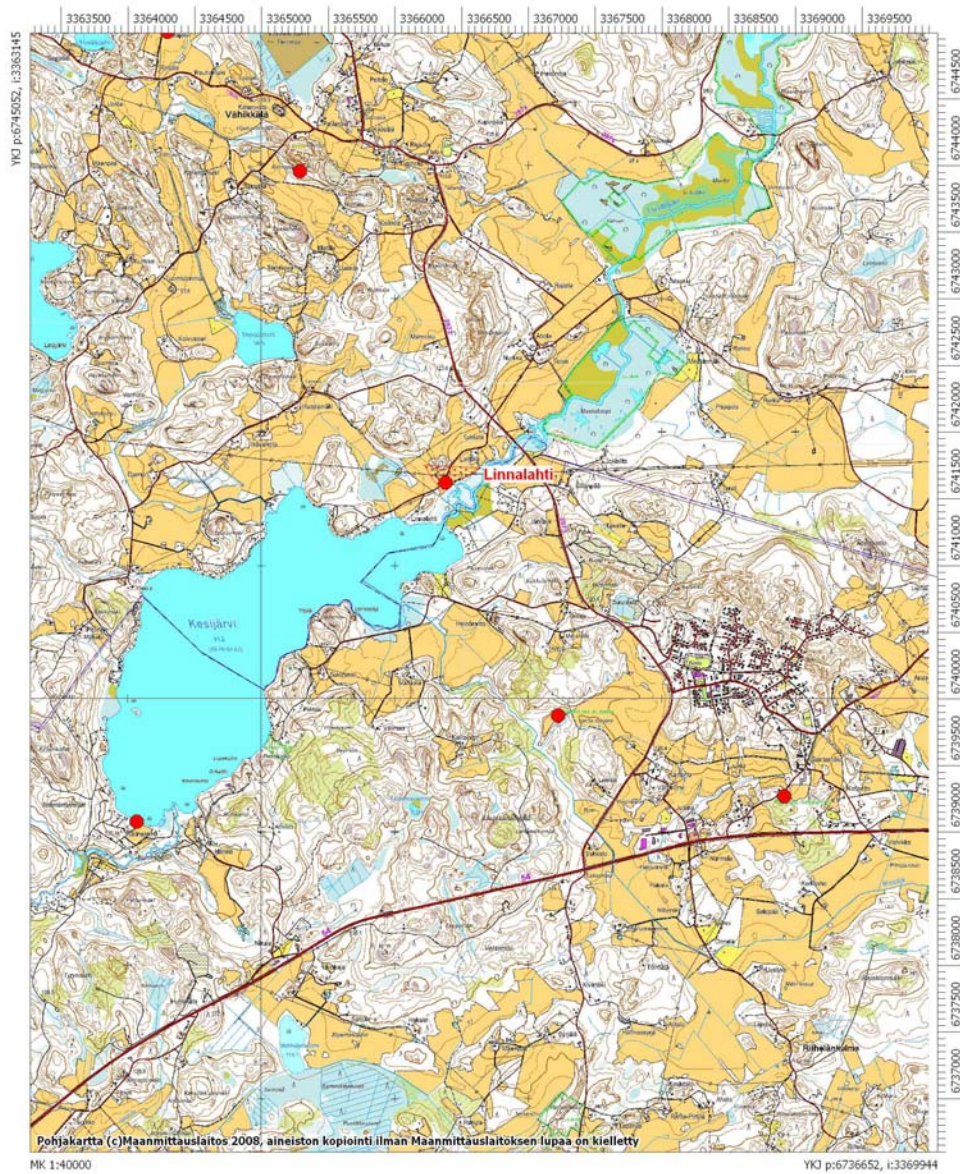


Janakkala, Linnalahti, kivikautinen asuinpaikka, kuvattuna lounaasta. Inventoinnissa löytyi kvartsi-iskoksia etualalla olevasta kynnöksestä, voimalinja kulkee sen takana. Maaperän, maastonmuodon ja sijainnin perusteella kyseessä voi olla laaja asuinpaikka. (DG148)

Peruskarttaote 2042 09 LOPPI (mk 1:40000)

Janakkala Linnalahti  
Kivikautinen asuinpaikka

Punainen ympyrä merkitsee muinaisjännöksen koordinaattipistettä  
ja punainen rasterointi sen arvioitua laajuutta.





Peruskarttaote 2042 09 LOPPI (mk 1:10000)

Janakkala Linnalahti  
Kivikautinen asuinpaikka

