

PORNAINEN Tuomala

Kivikautisen asuinpaikan koekaivaus



MUSEOVIRASTO
Arkeologian osasto, koekaivausryhmä II
Simo Vanhatalo 2008

KAIVAUSKERTOMUS

Kohteen nimi:	Pornainen Tuomala
Muinaisjäännöslaji:	kivikautinen asuinpaikka
Muinaisjäännösnumero:	611 01 0012
Inventointinumbero:	12
Lääni:	Etelä-Suomen lääni
Kunta, kuntanumbero:	Pornainen, 611
Kylä, kylänumbero:	Laukkoski, 406
Tontti, rek.no:	Korpiharju, 46: 3
Kiinteistötunnus:	611-406-46-3
Maanomistaja:	Mika Repo
Katuosoite:	Revontie 1 B 6
Postinumbero, -toimipaikka:	07170 Pornainen
Gt-kartta:	2
Peruskartta:	2043 12 Pornainen
Yhtenäiskoordinaatit:	P:6704015 (keskikohta) alueen rajat: 6703998–4031 mjrek: P: 6704120 I: 3409783 (keskikohta) alueen rajat: 3409762–9804 mjrek: I: 3409700 Z: 36–41.5 m mpy mjrek: Z: 30–33
Peruskoordinaatit:	X:6703668 (keskikohta) alueen rajat: 6703650–3685 Y:2574970 (keskikohta) alueen rajat: 2574950–4990 Z: 36–41.5 m mpy
Paikannusmenetelmä:	Dgps, Leica GS50, tarkkuus < ±1 m (v. 2003)
Kohteen lähin osoite:	Kivimäentie 41
Rahoittaja:	Museovirasto, koekaivausryhmä II
Tutkimusaika:	21.4.–23.4. 2008
Tutkimustapa:	koekaivaus, koekuopat
Tutkimusala / kaivausala:	2000 m ² / 600 m ² (koneellisesti)
Kaivauksenjohtaja:	Simo Vanhatalo, HuK
Piirtäjä:	Riikka Mustonen, HuK
Tutkija:	Kirsi Luoto, FM
Kaivajat:	-
Kaivauslöydöt:	KM 37386: 1–53, hioin, kvartsiesineitä, kvartsi-, kvartsiitti ja kivilaji-iskoksia, kvartsi- ja kivilajiytimiä ja palanutta luuta. Diar. 18.7.2008
Digikuvat:	DG 256: 1–9, luettelo s .5, s. 9–10, 2 kuvataulua
Gt-karttaote:	GT 2, pain. 2000, s. 6
Peruskarttaote:	PK 2043 12 Pornainen, pain. 1991, s. 7
Kartat:	Yleiskartta, 1:500, A4, v. 2003 koekuopat ja v. 2008 löytökohdat, s. 8
C14-ajoitukset:	Hela-4568 (vuoden 2003 kaivaus, koekuopan tulisijasta): 6490±75 BP, 5560–5310 calBC (95.4%/91.0%)
Aikaisemmat kaivaukset:	Simo Vanhatalo 2002, 2003
inventoinnit:	Petro Pesonen 1999
tarkastukset:	Petro Pesonen 1997
muut tiedot:	Museoviraston kirje 281/304/2001 8.11.2001
Aikaisemmat löydöt:	KM 12768, hioinkivi. Löytäjä Emil Olander. Diar. 22.1.1951 KM 14599: 1–2, keihäänkärjen katkelma, tasataltta. Löytäjä Anna-Liisa Suominen, v. 1945. Diar. 2.6.1959 KM 30521, 5 kvartsi-iskosta. Petro Pesosen tarkastuslöytöjä 1997. Diar. 27.10.1997. KM 31752:1–10, 3 kiviesineen katkelmaa, hioimen katkelma, 22 kivilaji-iskosta, pii-iskos, 2 kvartsiesinettä ja 97 kvartsi-iskosta. Petro Pesosen inventointilöytöjä. Diar. 18.11.1999 KM 34048: 1–325. hioimia, kiviesineen katkelmia, kvartsiesineitä, kvartsisäleitä, kvartsiytimiä, kvartsi-iskoksia, kvartsiitti-iskoksia, kivilaji-iskoksia, palanutta luuta. Diar. 28.10.2003
Lähistön muinaijäännökset:	Pornainen Koivumäki, kivikautinen asuinpaikka

TUTKIMUSPERUSTE

Tuomalan kivikautisen asuinpaikan ensimmäiset Kansallismuseoon toimitetut löydöt ovat hioinkivi (KM 12768) ja keihäänkärjen katkelma ja tasataltta (KM 14599:1–2, löytövuosi 1945). Vuoden 1999 Pornaisen inventoinnissa Petro Pesonen rajasi Tuomalan muinaisjäännöksen myös Korpiharjuntontin kohdalle. Vuonna 2002 tontin uusi maanomistaja suunnitteli omakotitalon ja autotallin rakentamista tontin koillisosaan. Rakennushanke kuitenkin keskeytyi ja vuonna 2008 se tuli uudelleen ajankohtaiseksi, rakennuspaikkojen osalta muutettuna. Koekaivausryhmän tehtävänä oli selvittää onko muuttuneiden suunnitelmien mukaisilla rakennuspaikoilla kivikautista muinaisjäännöstä. Lisäksi tontin rakennuspaikkojen pintamaan koneellista poistoa tuli valvoa.

KOHTEEN SIJAINTI JA KUVAUS

Tutkimuskohde sijaitsee 4,2 kilometriä etelälounaaseen Pornaisten kirkosta, Jokimäen lounaisrinteessä. Kohde on 180 m eteläkaakkoon Tuomalan tilan nykyisestä päärakennuksesta, jyrkästi viettävän kesantopellon yläreunassa, vanhan kylätien varrella. Uusi omakotitalon rakennuspaikka sijaitsee entistä rakennuspaikkaa alempana, savisen pellon lounaisrinteellä ja uusi autotallin rakennuspaikka vanhan, vuoden 2002 suunnitelman mukaisella omakotitalon paikalla, pellon koillisosassa. Kylätien koillispuolella alkaa kivikkoinen ja kallioinen maasto, jossa on osittain harvennettua mäntymetsää. Tutkittavan tontin lounais- ja länsipuolella on laakea, syvään uurtunut purouoma, joka laskee Mustijokeen.

KAIVAUSMENETELMÄT

Tutkimusten ensimmäisenä päivänä kaivettiin 7 koekuoppaa (1 x 1 m) suunnitellun omakotitalon rakennuspaikan nurkkiin ja keskiosiin 5 metrin välein. Yksi koekuoppa kaivettiin asuinrakennuksen eteläpuolelle. Seuraavana päivänä kaivinkoneen saavuttua paikalle, sen työskentelyä valvottiin. Vaaleasta hiekasta esiin tulleet tummemmat maaläikät tutkittiin lapiolla tai lastalla. Vuoden 2008 löydöt sijoitettiin vuoden 2003 tutkimuksissa käytettyyn koordinaatistoon. Paikalta laadittiin asemapiiirroksen pohjalta uusi yleiskartta. Pintavaaituksia ei tehty, koska ne oli tehty jo vuoden 2003 tutkimusten yhteydessä. Kaivauksilta otettiin digitaalisia kuvia. Koneellisesti kuorittua maa-ainesta ei kuljetettu pois, vaan se jätettiin tontille.

KAIVAUSHAVAINNOT

Asuintalon ja autotallin rakennuspaikalla ei havaittu mitään selkeää kivikautiseen asuinpaikkaan liittyvää kulttuurimaata. Rakennuspaikan eteläosan koekuopista, savisesta peltomullasta, löytyi jonkin verran kvartsia. Kaivinkoneen kaivaessa autotallin pohjaa, sen länsiosasta paljastui muutamia tummempia tai hieman punertavia läikkiä, joista löytyi myös kvartsia. Autotallin alan pohjois-

reunasta löytyi hiilen värjäämää maata ja muutamia kvartseja. Värjäytymän oletettiin liittyvän lie-
teen, joka oli havaittu tältä kohdista aikaisemmissa vuoden 2003 kaivauksissa. Rakennusalojen li-
säksi pintamaa poistettiin tulevalta pihamaalta ja pihateiden kohdilta. Näillä paikoilta havaittiin
myös muutamia löytöjä. Yhdestä nokimaaläikästä löytyi palamattomia naudan luita.

LÖYDÖT

Löytöaineisto koostuu pienehköstä, hiekkakivisistä hioi-
mesta, liuske-esineen katkelmasta, kookkaasta porfyry-
ytimestä, porfyryr-iskoksesta, lukuisista kvartsiesineistä
(kaapimista, uurtimista, veitsistä, purasimista), neljästä
kvartsisäleestä, kahdesta kvartsiytimestä ja kvartsi-iskok-
sista sekä kvartsiitti-iskoksista ja palaneesta luusta. Kvart-
siesineet ovat hieman epämääräisen muotoisia. Kvartsi on
kohtalaisen hyvälaatuista, mutta myös epäpuhtauksia ja
säröisyyttä on useissa kappaleissa.

esine	kappaletta	paino g
Hioimia	1	4,9
Kiviesineen katkelmia	1	2,6
Kivilaji-iskoksia	1	1,6
Kivilajiytimiä	1	151,9
Kvartsi-iskoksia	33	103,8
Kvartsiitti-iskoksia	4	36,8
Kvartsikaapimia	9	76,6
Kvartsipurasimia	3	5,1
Kvartsiuurtimia	2	2,3
Kvartsiytimiä	2	113,9
Kvartsiiveitsiä	4	11,8
Kvartsisäleitä	4	9,1
Palanutta luuta	52	40,3
yhteensä	117	560,7

Nokisesta peltomultaläikästä löytyi myös nuoren nautaeläimen palamattomia luita mm. kallon osia,
leukaluuta ja reisiluun katkelmia (osteoarkeologi Kati Salo, suullinen tiedonanto 16.7.2008). Luita ei
otettu kokoelmiin.

Kaivauslöytöjen kappale- ja painomäärät:

kpl	188	193	196	197	198	201	202	204	205	206	206	207	209	212	yhteensä
530												10			10
527									4						4
521										31					31
518				2											2
516											15				15
514													6		6
513														8	8
512					1				3						4
511								1							1
508	2		1												3
505						4									4
504		10	9												19
501							10								10
yhteensä	2	10	10	2	1	4	10	1	7	31	15	10	6	8	117
paino g	188	193	196	197	198	201	202	204	205	206	206	207	209	212	yhteensä
530												210,6			210,6
527									0,5						0,5
521										113,4					113,4
518				8,8											8,8
516											20,8				20,8
514													3,6		3,6
513														13,9	13,9
512					3,5				2,9						6,4
511								12,5							12,5
508	13,8		70,4												84,2
505						0,8									0,8
504		26,0	22,4												48,4
501							36,8								36,8
yhteensä	13,8	26,0	92,8	8,8	3,5	0,8	36,8	12,5	3,4	113,4	20,8	210,6	3,6	13,9	560,7

YHTEENVETO

Koekaivauksissa saatiin lisää mesoliittiseen kivikauteen ajoittuvia löytöjä, jotka vastaavat aikaisempien vuosien tutkimuksissa saatua materiaalia. Tämän vuoden tutkimuksissa saatiin tulevat rakennuspaikat tutkittua hyvin, koska koneellisen pintamaan poistamisen avulla saatiin esille laajat alueet. Löytöjen lisäksi voitiin erottaa selvät hiekkamaa-alueet savimaasta. Tutkimusten perusteella ei suunnitelluille rakennushankkeille ole estettä.

Simo Vanhatalo, HuK

Helsinki 9.12.2008

- Kuva 1 / DG. 256: 1 Maan koneellinen poisto aloitettiin autotallin rakennuspaikan kohdalta, kuvattu pohjoiskoillisesta.
- Kuva 2 / DG. 256: 2 Autotallin rakennuspaikan ensimmäinen puolikas kaivettuna pohjaan, kuvattu kaakosta.
- Kuva 3 / DG. 256: 3 Riikka Mustonen ja Kirsi Luoto tutkivat tummaa maaläikkää, kuvattu itäkaakosta.
- Kuva 4 / DG. 256: 4 Kaivetun tason noensekaista maata ja punertavaa hiekkaa, kuvattu kaakosta.
- Kuva 5 / DG. 256: 5 Autotallin rakennuspaikan luoteisprofiilin nokimaakerros, kuvattu kaakosta.
- Kuva 6 / DG. 256: 6 Simo Vanhatalo tutkii asuinrakennuksen rakennuspaikan maavärjäymää, kuvattu pohjoiskoillisesta.
- Kuva 7 / DG. 256: 7 Asuinrakennuksen rakennuspaikka, kuvattu itäkaakosta.
- Kuva 8 / DG. 256: 8 Autotallin rakennuspaikan koillispuolista maa-alaa kuoritaan, kuvattu pohjoisluoteesta.
- Kuva 9 / DG. 256: 9 Suunnitellun pihatien kohdan maaväriäiskät tutkitaan lapiolla, kuvattu idästä.

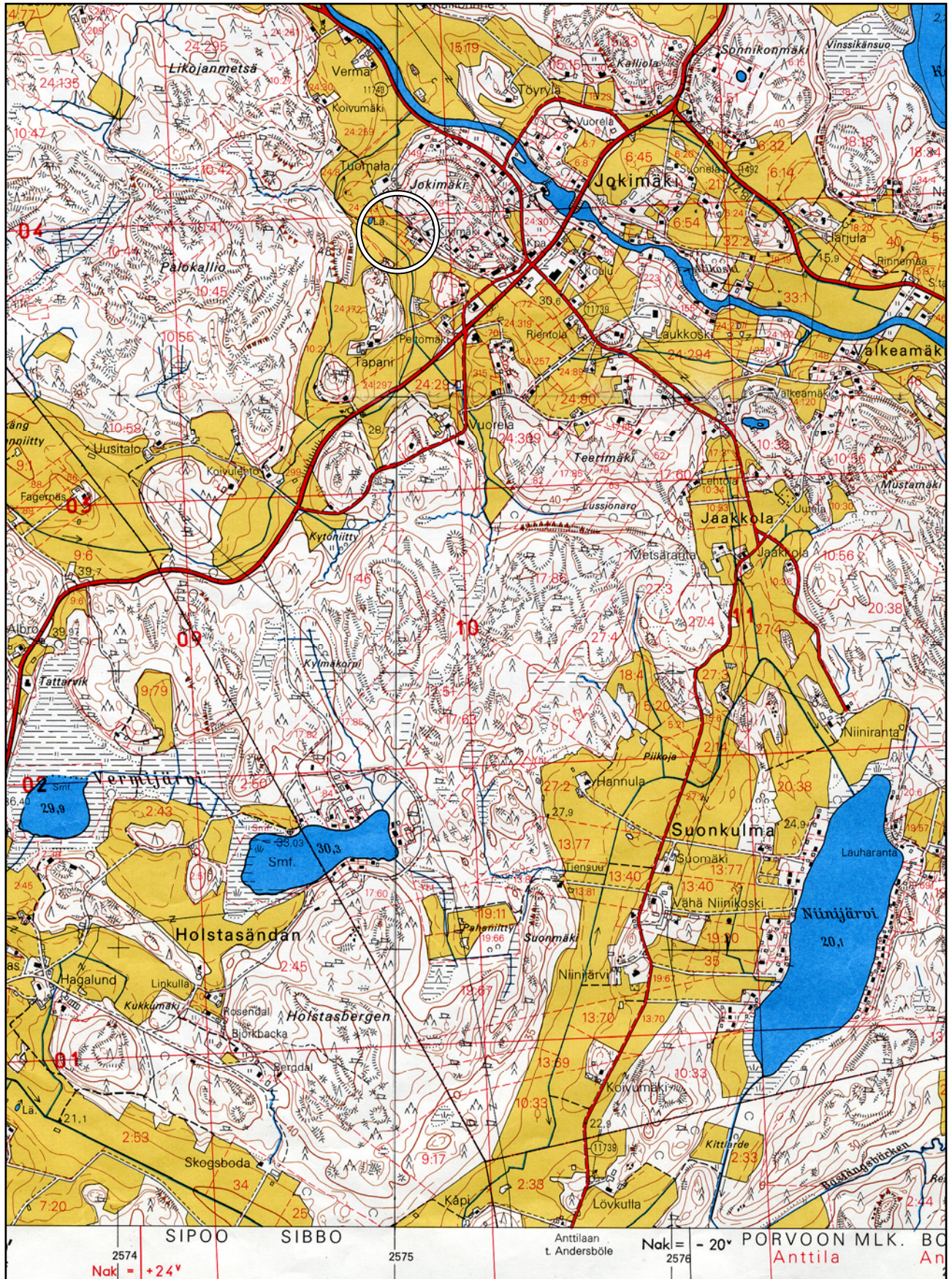


PORNAINEN Tuomala

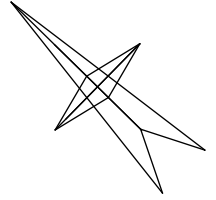
Simo Vanhatalo 2008

PK 2043 12 Pornainen, pain. 1991

P: 6704015, I: 3409783 (keskikohta), P: 6703998–4031, I: 3409762–9804 (alueen rajat), Z: 36–41.5 m, (X: 6703668, Y: 2574970 (keskikohta), X: 6703650–3685, Y: 2574950–4990 (alueen rajat), Z: 36–41.5)

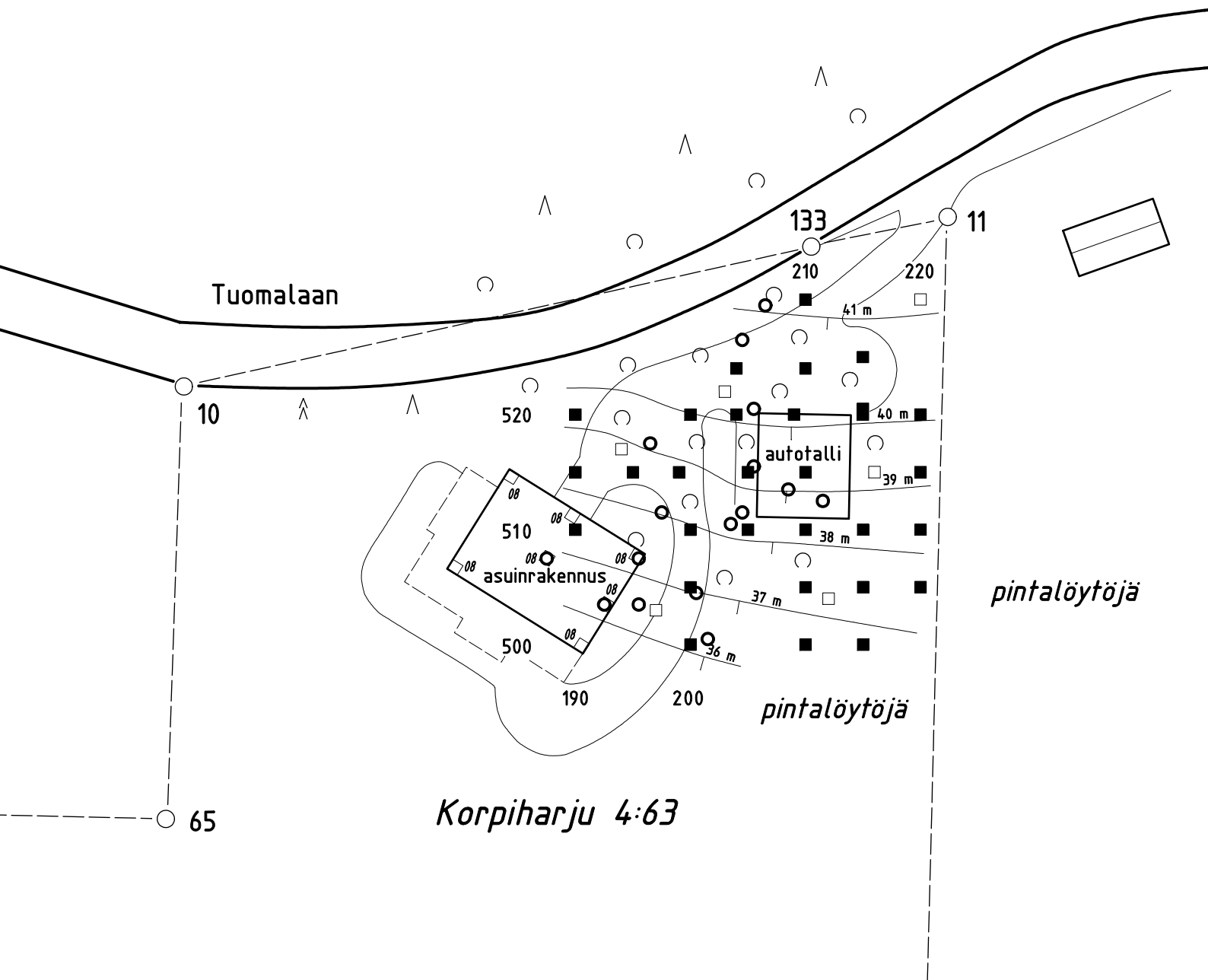


PORNAINEN Tuomala
Simo Vanhatalo 2003+2008
yleiskartta mk 1:500
piirt. Simo Vanhatalo



- koekuoppa v. 2003 ○ löytö v. 2008
 □ koekuoppa v. 2003 □⁰⁸ koekuoppa v. 2008

0 10 20 m





Kuva 1 / DG. 256: 1
Maan koneellinen poisto aloitettiin autotallin rakennuspaikan kohdalta, kuvattu pohjoiskoillisesta.



Kuva 2 / DG. 256: 2
Autotallin rakennuspaikan ensimmäinen puolikas kaivettuna pohjaan, kuvattu kaakosta.



Kuva 3 / DG. 256: 3
Riikka Mustonen ja Kirsi Luoto tutkivat tummaa maaläikkää, kuvattu itäkaakosta.



Kuva 4 / DG. 256: 4
Kaivetun tason noensekaista maata ja punertavaa hiekkaa, kuvattu kaakosta.



Kuva 5 / DG. 256: 5
Autotallin rakennuspaikan luoteisprofiilin noki-
maakerros, kuvattu kaakosta.



Kuva 6 / DG. 256: 6

Simo Vanhatalo tutkii asuinrakennuksen rakennuspaikan maavärjäytymää, kuvattu pohjoiskoillisesta



Kuva 7 / DG. 256: 7

Asuinrakennuksen rakennuspaikka, kuvattu itäkaakosta.



Kuva 8 / DG. 256: 8

Autotallin rakennuspaikan koillispuolista ma-alaa kuoritaan, kuvattu pohjoisluoteesta.



Kuva 9 / DG. 256: 9

Suunnitellun pihatien kohdan maaväriäiskät tutkitaan lapiolla, kuvattu idästä.