

SUONENJOKI

Taajama-alueiden osayleiskaavan arkeologinen inventointi

Petro Pesonen 2008



Koekuoppaa kaivetaan Koiraniemessä



MUSEOVIRASTO

Tiivistelmä

Suonenjoen taajama-alueiden osayleiskaavan arkeologinen inventointi

PK 3224 10 VAAJASALMI, 3241 03 SUONENJOKI, 3242 01 IISVESI

Osayleiskaava-alueen inventointi

Museovirasto / arkeologian osasto

Inventoija: FL Petro Pesonen

Suonenjoen taajama-alueiden osayleiskaava-alue inventoitiin Museoviraston arkeologian osaston varoin toukokuussa 2008. Kaava-alue käsittää Suonenjoen, Iisveden ja Käpylän taajamat lähialueineen. Alueelta tunnettiin ennestään viisi kivikautista irtolöytöpaikkaa, inventoinnissa löytyi kolme kivikautista asuinpaikkaa ja viisi historiallisen ajan muinaisjäännöstä. Hepolahden kivikautinen asuinpaikka sijaitsee Iisveden rannalla, Simolanvuoren ja Myllykosken asuinpaikat puolestaan Suonenjoen rannalla. Asuinpaikoilta löytyi pääasiassa kvartsia ja palanutta luuta, Simolanvuoren asuinpaikalta myös kivilaji-iskos. Historiallisen ajan muinaisjäännökset ovat kuoppa- ja kiviröykkiökohteita.

Löydöt: KM 37645-37648

Ajoitus: kivikauti - historiallinen aika

Tutkitun alueen laajuus: 36 km²

Kenttätyöaika: 13.-16.5.2008

Tutkimuskustannukset: Museoviraston arkeologian osasto

Tutkimusraportti: Petro Pesonen 17.12.2008 Museoviraston arkeologian osaston arkisto

Sisällysluettelo

Arkistotiedot	2
Johdanto	3
Kaava-alueen sijainti ja topografia	4
Inventointihavainnot	5
Kartta: Osayleiskaava-alueen sijainti	6
Kartta: Osayleiskaava-alueella ja sen lähistöllä sijaitsevat muinaisjäännökset	7
Kartta: Inventointireittikartta	8
Negatiiviluettelo.....	9
Digikuvaluettelo.....	9
Luettelo GPS-mittauksista	9
Kohdehakemisto	10
Muinaisjäännösten kohderaportit	11

Arkistotiedot

SUONENJOKI, Taajama-alueet

Osayleiskaava-alueen inventointi
Petro Pesonen 2008

<i>Kunta:</i>	Suonenjoki
<i>Kylät:</i>	Suonenjoki
<i>Maastokartat:</i>	3224 10 VAAJASALMI, 3241 03 SUONENJOKI, 3242 01 IISVESI
<i>Tutkimuslaitos:</i>	Museovirasto, arkeologian osasto
<i>Tutkija:</i>	FL Petro Pesonen
<i>Kenttätöaika:</i>	13.-16.5.2008
<i>Tutkimuskustannukset:</i>	4584 €
<i>Tutkimusten kustantaja:</i>	Museoviraston arkeologian osasto
<i>Löydöt:</i>	KM 37645-37648
<i>Mustavalkonegatiivit:</i>	F 145598, 145647-145652
<i>Digikuvat:</i>	DG 465-472
<i>Inventointikertomus:</i>	Museovirasto, arkeologian osaston arkisto, 17.12.2008

Johdanto

Museoviraston arkeologian osasto otti kesän 2008 kenttätöohjelmaan Suonenjoen taajama-alueiden osayleiskaava-alueen inventoinnin. Osayleiskaavaehdotuksesta annetusta lausunnosta oli epähuomiossa jäänyt pois arkeologian osaston osuus, jossa kaava-alueelle ehdotettiin arkeologista inventointia. Tämän selvityksen olisi muinaismuistolain mukaan kustannanut kaavoittaja, mutta koska virhe oli tapahtunut Museovirastossa, kustannettiin inventointi Museoviraston arkeologian osaston varoista viikon mittaisena inventointina. Suonenjoella on tehty arkeologinen perusinventointi vuonna 1978 ja lisäksi on inventoitu Suonteenselän-Paasveden ja Iisveden rantaosayleiskaavan alue vuonna 2001.

Inventoinnin päätarkoituksena oli tutkia, onko kaava-alueella mahdollisesti muinaisjäännöksiä ja pyrkiä myös selvittämään niiden laajuus. Erityisesti haluttiin keskittyä kaavassa suunniteltuihin uusiin rakennuspaikkoihin. Käytävissä oli internetistä ladattu osayleiskaavan ehdotus, johon erilaiset maankäytölliset alueet on esitetty väri- ja kirjainkoodimerkinnöin. Suurin osa kaava-alueesta on joko taajamaa tai metsäaluetta, peltoja on kaava-alueella suhteellisen vähän. Niinpä inventoinnin metodina oli pääasiassa metsäalueilla tehtävä koepistojen tekeminen sopiville paikoille. Lisäksi tarkasteltiin avoimia maastonkohtia ja mahdollisuuksien mukaan myös niitä muutamia peltoja, jotka inventoinnin aikana olivat tarkastettavissa. Maan pinnalle näkyviä muinaisjäännöksiä havainnoitiin silmämääräisesti ja tarpeen mukaan niihin tehtiin koepistoja. Löytöjen ja rakenteiden sijainti mitattiin GPS-paikantimella ja muinaisjäännösrekisteriin tehdyt kiinteiden muinaisjäännösten rajaukset perustuvat näihin mittauksiin sekä havaintoihin topografiasta.

Inventoijana oli FL Petro Pesonen ja inventointiapulaisena HuK Piritta Häkälä. Kenttätöaika oli vajaan viikon mittainen, 13.-16.5.2008. Olosuhteet olivat inventointiin kohtalaiset, tosin yhtenä päivänä satoi vuoroin vettä, rakeita ja lunta. Ohut lumipeite häiritsi tällöin tarkastuksia paikoitellen. Inventoinnin jälkityöt on tehty joulukuun 2008 aikana.

Helsingissä 17.12.2008

FL Petro Pesonen

Kaava-alueen sijainti ja topografia

Suonenjoki sijaitsee Pohjois-Savossa, Itä-Suomen läänissä, Kuopiosta 50 km lounaaseen. Kaupunki on ympäröstöltään vesistövaltaista, osayleiskaava-alueen suurimmat järvet ovat Suontee ja Iisvesi. Kokonaan kaava-alueella sijaitseva Suonenjoki virtaa Suonteenselältä Iisveden pohjukkaan, korkeuseroa järvillä on noin 1,5 metriä. Pienempiä, erillisiä järviä, ovat kaava-alueen kaakkoisosassa sijaitseva Lylyjärvi ja luoteisosassa sijaitseva Jauhojärvi. Suonenjoen jokireitin varrella on lisäksi pienempiä lampia. Suonenjoen kaupunkitaajamasta luoteeseen lähtee alueen merkittävin harjumuodostuma kohti Saunaniemeä ja Rautalammin Hämeenniemeä. Vain harjun kaakkoisin tyvi kuuluu kaava-alueeseen. Hiekkaisia maastoja on myös Suonenjoen varrella, joki on uurtanut kulkunsa hiekkatasangon halki. Jauhojärven itäranta on niinikään hiekkamaastoa, samoin hiekkaa on Lylykankaalla, Lylyjärven länsirannalla. Kaava-alueen luoteisosan muodostava Kinnulanniemi on pääosin moreenia, tosin alavat rannat ovat hiekkaa ja hiesua. Laajempia suoalueita on Lylykankaan lounaispuolella ja Iisveden asutuksen eteläpuolella. Peltoja on enemmälti Iisveden eteläpuolella sekä Suonteen molemmin puolin kauempana järven rannasta olevilla tasangoilla. Suuri osa kaava-alueesta on nimensä mukaisesti taajama-alueita, joista keskeisimmät ovat Suonenjoki, Iisvesi ja niiden välillä oleva Käpylän alue. Kaava-alue on pinta-alaltaan noin 36 km² ja kunnan pinta-ala on 862 km², joten inventointi kattoi vain 4 % kunnan alueesta.

Iisveden ja Suonteen kehityshistoriaa on käsitelty Timo Jussilan vuoden 2001 Suonteenselän-Paasveden ja Iisveden rantaosayleiskaavan inventoinnin raportissa. Seuraava on tiivistetty hänen raportistaan. Iisvesi kuuluu Päijänteen vesistöön, se laskee Niiniveden, Miekkaveden ja Koskeloveden kautta Hankaveteen ja edelleen siitä Konneveten ja Päijänteeseen. Iisveden-Niiniveden allas on erkaantunut Ancylyl-järvestä noin 7600 eKr., jonka jälkeen vedenpinta alkoi nousemaan altaan koillisosassa ja laskemaan altaan luoteisosassa. Kallistuma-akseli oli Kerkonkoskella pari metriä nykyisen vedenpinnan yläpuolella. Tyyrinvirran uoman auettua Koskelovedeltä Hankaveden kautta Konneveteen, kallistuma-akseliksi tuli Vaajasalmen-Tyyrinvirran tasa. Noin 5500 eKr. – 5000 eKr. koko altaassa oli vedennousu, joka päättyi vasta Päijänteen puhkeamiseen Heino-lanharjulla. Vesi laski tuolloin useita metrejä. Samalla Niiniveden-Iisveden allas erkaantui Päijänteestä omaksi altaakseen lasku-uoman ollessa Vaajasalmen tasalla, kenties nykyisen vedenkorkeuden tienoilla. Vaajasalmen koillispuolella alkoi hidas vedennousu ja luoteispuolella puolestaan hidas vedenlasku. Karkeasti arvioiden 3-5 metriä nykyistä vedenpintaa korkeammalla sijaitsevat kivikautiset asuinpaikat kaava-alueella ovat Ancylyl-järven aikaisia ja lähellä nykyrantaa sijaitsevat puolestaan nuorempia. Osa kivikautisista asuinpaikoista on todennäköisesti jäänyt nykyisen vedenpinnan alle.

Suontee-Paasvesi on kuroutunut Suonenjoen kohdalla Ancylyl-järvestä noin 8000 eKr., jolloin järven vedentaso on ollut Suonenjoella kynnyksen korkeuden tasolla noin 100 m mpy ja altaan eteläpäässä noin 91 m mpy korkeudella eli kahdeksan metriä nykyistä alempana. Koska altaan lasku-uoma on sijainnut nopeamman maankohoamisen alueella, on vesi ollut järvessä jatkuvasti nouseva. Aivan Suonteen luoteispäässä eli Suonenjoen uoman kohdalla on mahdollista, että kivikautisia asuinpaikkoja olisi nykyrannan tuntumassa, koska täällä vedenpinta on oletettavasti pysynyt lähes samalla tasolla. Vanhin Ancylyl-ranta on täällä ollut muutama metrin nykyveden yläpuolella, joten vielä korkeammalla sijaitsevat asuinpaikat olisivat todennäköisesti Ancylyl-järven aikaisia.

Inventointihavainnot

Kaava-alueelta tunnettiin ennen inventointia viisi esihistoriallista löytöpaikkaa. Iisveden kansakoulun löytöpaikka on mahdollinen kivikautinen asuinpaikka, sillä paikalta on löytynyt useampia esineitä ja topografia on sopiva asuinpaikalle. Iisveden aseman tienoilta on löytynyt taltta, Jauhojärven itärannalta poikkikirves, Suonteen itärannalta pappilan pihalta piinuolenkärki ja Lylyjärven länsirannalta piisirppi. Löytöpaikkoja on tarkastettu vuoden 1978 Suonenjoen inventoinnin yhteydessä (Lauri Pohjakallio) ja vuonna 1986 erillisessä tarkastuksessa (Lylykangas, Jouko Aroaho). Pappilan löytöpaikkaa ei ole varsinaisesti aiemmin tarkastettu, mutta kohdeesta on tieto Pohjakallion inventointikertomuksessa. Timo Jussila on vuonna 2001 inventoinut rantaosayleiskaava-alueet Suonteenselän-Paasveden ja Iisveden alueella eli välittömästi taajama-alueiden pohjois- ja eteläpuolella.

Inventoinnin tavoitteena oli rekisteröidä kaikki kaava-alueen tunnetut muinaisjäännökset ja pyrkiä arvioimaan niiden laajuutta ja säilyneisyyttä suojelun näkökulmasta. Sama arviointi koski niin kiinteitä muinaisjäännöksiä kuin mahdollisia muinaisjäännöksiä ja irtolöytöpaikkojakin. Irtolöytöpaikkojen tarkastamisen lisäksi ohjelmassa oli ennestään tuntemattomien muinaisjäännösten etsiminen. Tässä työssä korostuivat nimenomaan kivikautiset asuinpaikat, mutta myös historiallisen ajan muinaisjäännöksiä löytyi, vaikkakin etsimättä. Inventoinnissa löydettiin kaava-alueelta kolme kivikautista asuinpaikkaa sekä viisi todennäköisesti historialliselle ajalle ajoittuvaa kohdetta. Lisäksi löydettiin kaava-alueen ulkopuolelta, Saunaniemen kärjestä Saunavirran moniperiodinen asuinpaikka, josta on kirjoitettu erillinen tarkastuskertomus. Ennestään tunnetuista irtolöytöpaikoista ei paljastunut mitään uutta.

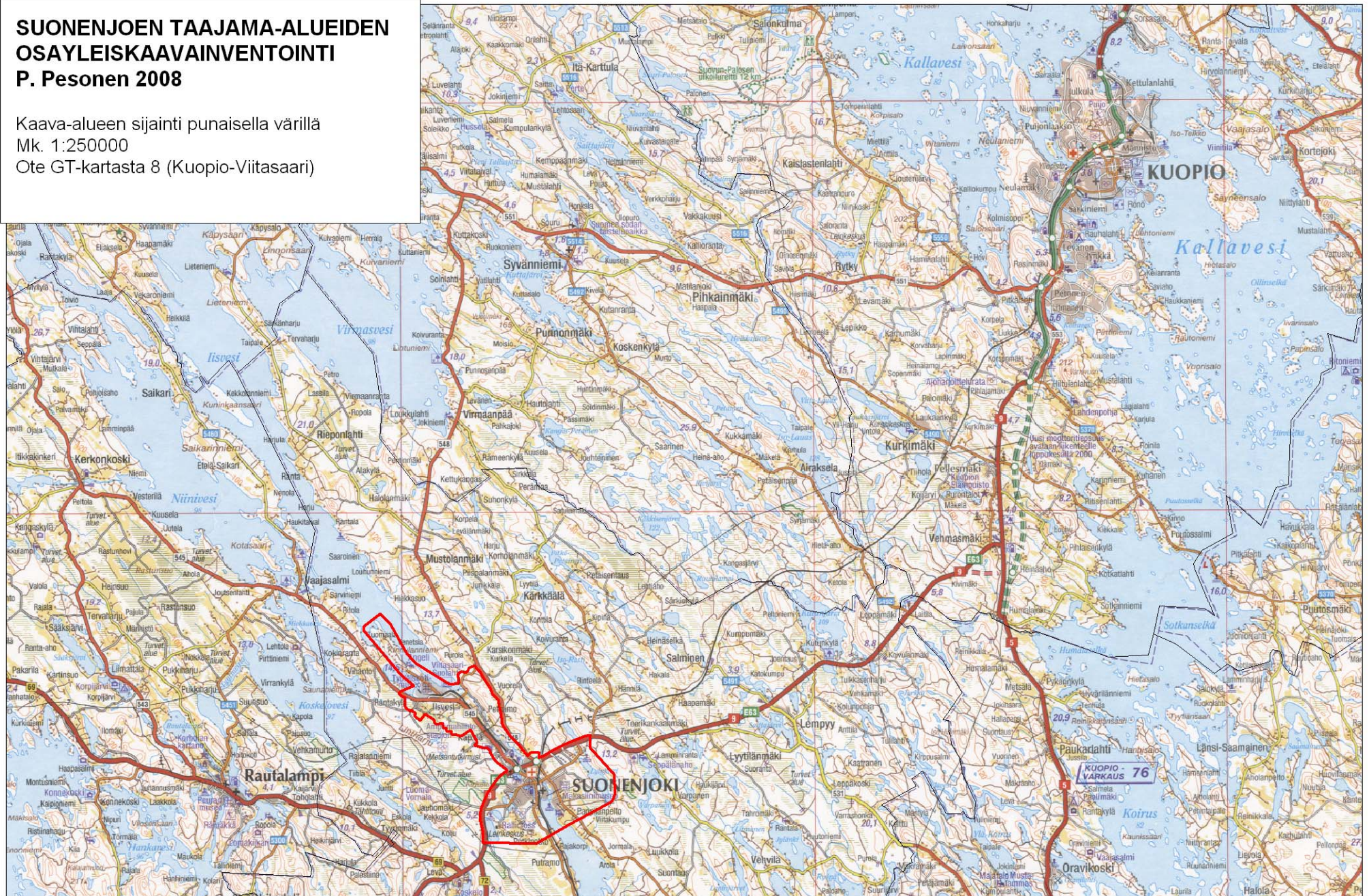
Kivikautisista asuinpaikoista Hepolahti sijaitsee Iisvedellä. Kohde on ehjä, vanhalla rantatörmällä sijaitseva asuinpaikka, joka korkeutensa (99-100 m mpy) ja löytöjensä (kvartsia) perusteella voi ajoittua lähes mille kivikauden jaksolle tahansa. Simolanvuoren ja Myllykosken asuinpaikat ovat Suonenjoen itärannalla. Molemmilta löytyi kvartsia ja palanutta luuta ja Simolanvuoren asuinpaikalta lisäksi kivilaji-iskos. Asuinpaikkoja ei voine ajoittaa korkeutensa perusteella, sillä ne ovat joenvarsiasuinpaikkoja – löytökoostumus ehkä viittaa kuitenkin mesoliittiseen kivikauteen. Simolanvuoren asuinpaikka on pääosin ehjä, vaikka osa siitä onkin tuhoutunut tienteossa. Myllykosken asuinpaikka on pääosin pellolla, mutta koska kyse on hiekkapellosta, on asuinpaikan kulttuurikerrosta todennäköisesti jäljellä muokauskerroksen alla. Lisäksi on mainittava Koiraniemen mahdollinen kivikautinen asuinpaikka, sillä paikalta löytyi koekuopasta yksi kvartsi-iskos.

Historiallisen ajan kohteet ovat erilaisia työ- ja valmistuspaikkoja. Edellä mainitussa Koiraniemessä, Iisveden rannalla on joukko kiviröykkiöitä, ilmeisesti kaskiraunioita. Suonenjoen varrella on kolme kuoppakohdetta, Koivukujan tervahauta, Yläkosken epämääräiset kuopanteet ja Katsastusaseman kuopat, joista osa saattaa olla jopa pyyntikuoppia. Lisäksi historiallisen ajan kohteeksi lukeutuu vielä Lylykangas 2, jossa on yksittäinen hiilimiilu.

Kiinteistä muinaisjäännöksistä Hepolahti sijaitsee kaavaehdotuksen AP-alueella (asuntoalue) ja Myllykoski RM-alueella (matkailupalvelujen alue), muut kohteet ovat virkistysalueilla ja maa- ja metsätalousvaltaisilla alueilla.

SUONENJOEN TAAJAMA-ALUEIDEN OSAYLEISKAAVAINVENTOINTI P. Pesonen 2008

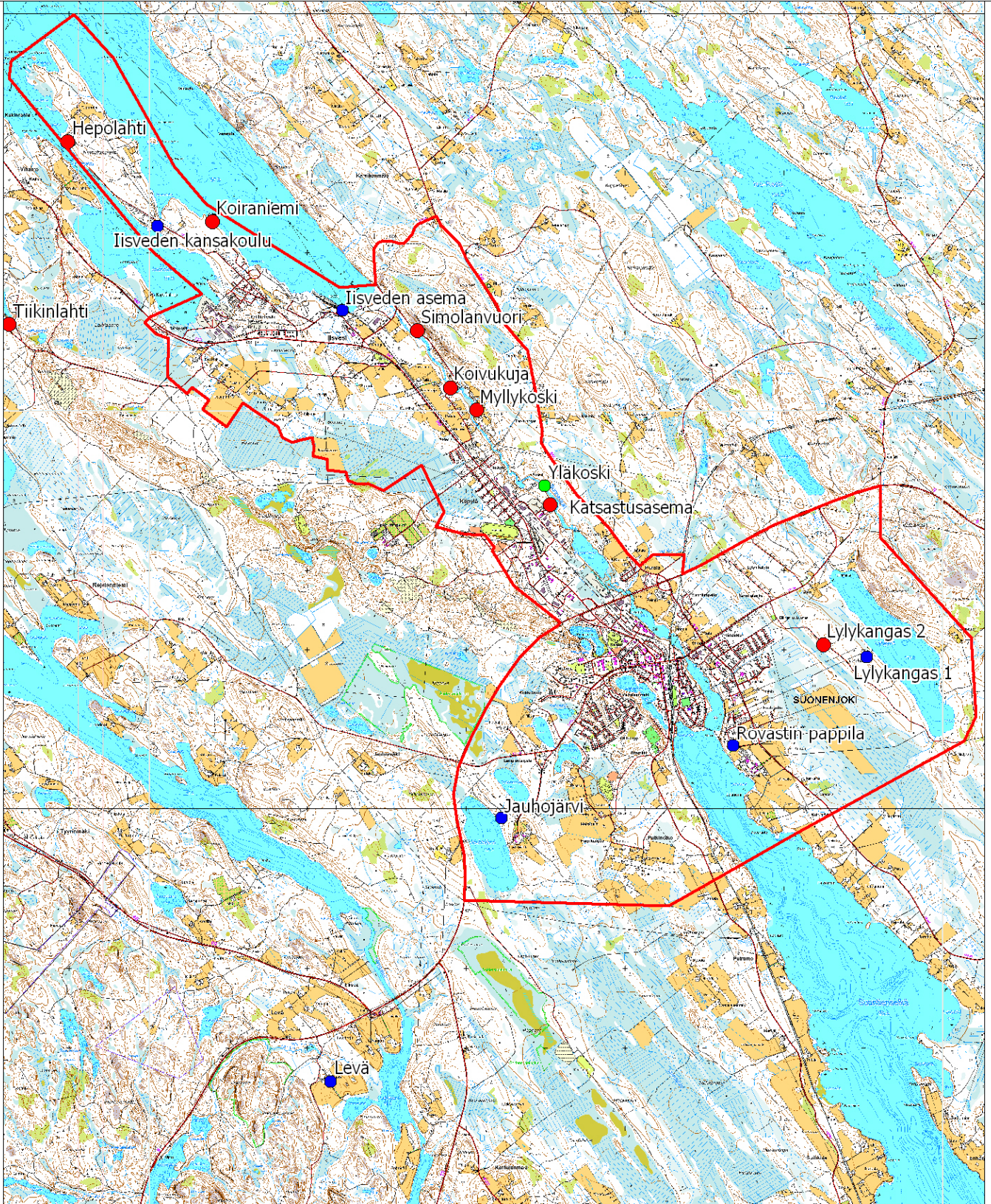
Kaava-alueen sijainti punaisella värillä
Mk. 1:250000
Ote GT-kartasta 8 (Kuopio-Viitasaari)



Suonenjoen taajama-alueiden osayleiskaavainventointi Petro Pesonen 2008

Kaava-alueen muinaisjäännökset
Kaava-alue rajattu punaisella
Mk. 1:70000

punainen = kiinteä muinaisjäännos
vihreä = mahdollinen muinaisjäännos
sininen = irtolöytöpaikka

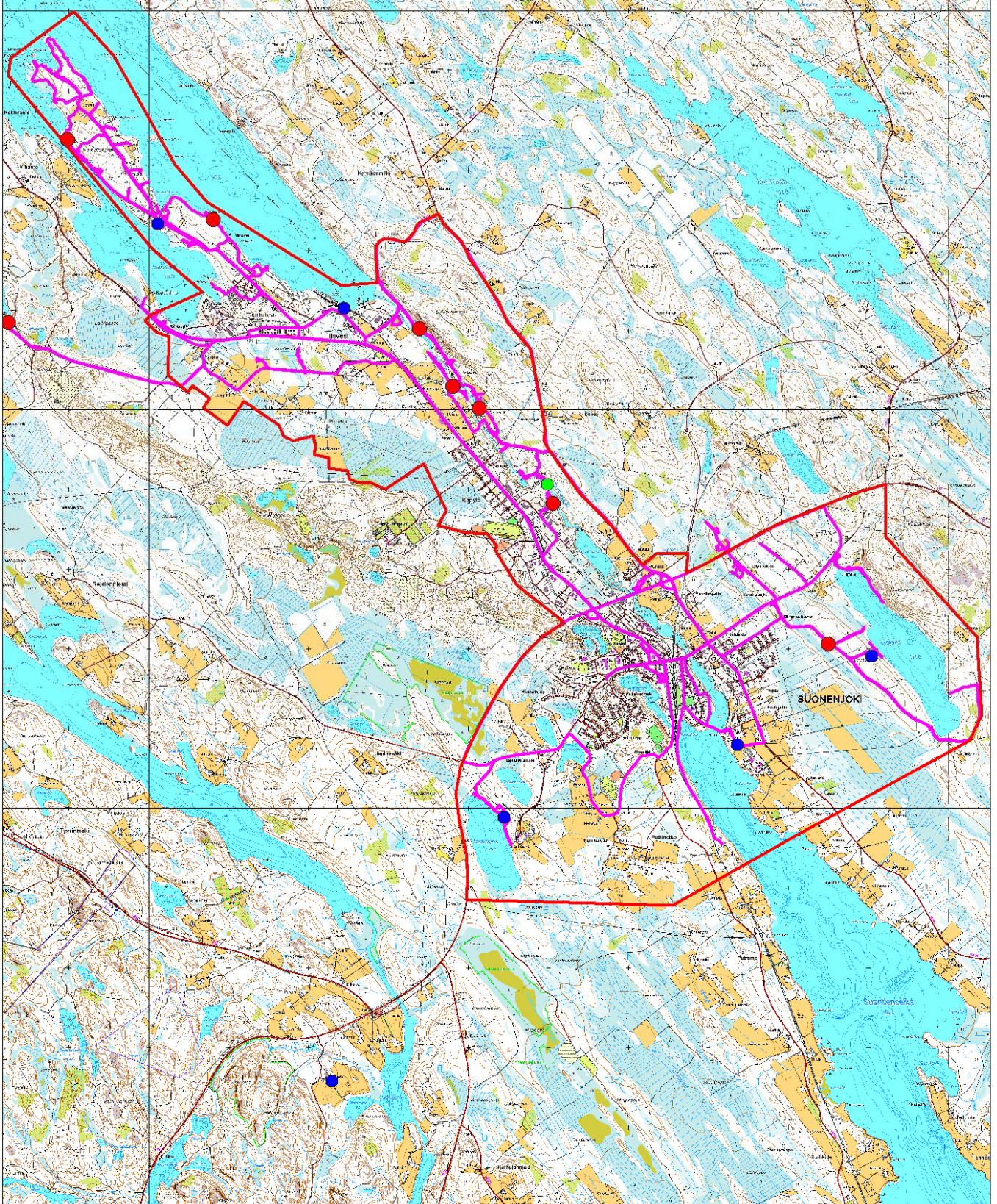


**Suonenjoen taajama-alueiden
osayleiskaavainventointi
Petro Pesonen 2008**



Inventointireittikartta
Kuljetut reitit violetilla värillä
Mk. 1:70000

punainen = kiinteä muinaisjäännös
vihreä = mahdollinen muinaisjäännös
sininen = irtolöytöpaikka



Negatiiviluettelo, kuvaaja Petro Pesonen

F	Mjtunnus	Kohde	Aihe	Pvm
145598:1	1000012347	Hepolahti	Asuinpaikkaa koekuopitetaan, asuinpaikka jyrkän törmän päällä, kaakosta.	13.5.2008
145598:2	1000012347	Hepolahti	Asuinpaikka rantatörmällä, kuva otettu läheltä kaakkoista mökkiä, oikeassa laidassa häämöttää Hepolahden mökki, idästä. Panoraama 1/2.	13.5.2008
145598:3	1000012347	Hepolahti	Asuinpaikka rantatörmällä, kuva otettu läheltä kaakkoista mökkiä, oikeassa laidassa häämöttää Hepolahden mökki, idästä. Panoraama 2/2.	13.5.2008
145647:1	1000012897	Koiraniemi	Pieni kiviröykkiö Koiraniemessä, luoteesta.	13.5.2008
145647:2	1000012897	Koiraniemi	Koekuoppaa kaivetaan Koiraniemessä, lounaasta.	13.5.2008
145648:1	1000012349	Simolanvuori	Piritta Häkälä kaivaa koekuoppaa tien pohjoispuolelle, lännestä.	14.5.2008
145648:2	1000012349	Simolanvuori	Runsain löytöalue korkeassa hiekkapenkassa, kaakosta.	14.5.2008
145649:1	1000012350	Myllykoski	Piritta Häkälä löytöpaikalla, joen törmällä, idästä.	14.5.2008
145649:2	1000012350	Myllykoski	Asuinpaikka sinisen ladon edustalla, luoteesta.	14.5.2008
145650:1	1000004646	Lylykangas 1	Löytöpaikka oikealla olevan talon luona, lännestä.	15.5.2008
145652:1	1000004671	Jauhojärvi	Löytöpaikka valkean talon lähellä, taustalla rakenteilla uusi asuinalue, idästä.	16.5.2008

Digikuvaluettelo, kuvaaja Petro Pesonen

DG	Mjtunnus	Kohde	Aihe	Pvm
465:1	1000012347	Hepolahti	Asuinpaikkaa koekuopitetaan, asuinpaikka jyrkän törmän päällä, kaakosta.	13.5.2008
465:2	1000012347	Hepolahti	Asuinpaikka rantatörmällä, kuva otettu läheltä kaakkoista mökkiä, oikeassa laidassa häämöttää Hepolahden mökki, idästä.	13.5.2008
466:1		Suihanlahti	Kapearaiteisen rautatien pohja.	13.5.2008
467:1	1000012897	Koiraniemi	Pieni kiviröykkiö Koiraniemessä, luoteesta.	13.5.2008
467:2	1000012897	Koiraniemi	Koekuoppaa kaivetaan Koiraniemessä, lounaasta.	13.5.2008
468:1	1000012349	Simolanvuori	Piritta Häkälä kaivaa koekuoppaa tien pohjoispuolelle, lännestä.	14.5.2008
468:2	1000012349	Simolanvuori	Runsain löytöalue korkeassa hiekkapenkassa, kaakosta.	14.5.2008
469:1	1000012350	Myllykoski	Piritta Häkälä löytöpaikalla, joen törmällä, idästä.	14.5.2008
469:2	1000012350	Myllykoski	Asuinpaikka sinisen ladon edustalla, luoteesta.	14.5.2008
470:1	1000004646	Lylykangas 1	Löytöpaikka oikealla olevan talon luona, lännestä.	15.5.2008
472:1	1000004671	Jauhojärvi	Löytöpaikka valkean talon lähellä, taustalla rakenteilla uusi asuinalue, idästä.	16.5.2008

Luettelo GPS-mittauksista

nro	mjtunnus	kohdenimi	ikoo	pkoo	korkeus	pvm	havainto
73	1000012347	Hepolahti	3498971	6953396	103 m	13.5.2008 9:23	kvartsia koekuopasta
74	1000012347	Hepolahti	3498976	6953401	104 m	13.5.2008 9:30	kvartsia koekuopasta
75	1000012897	Koiraniemi	3500793	6952386	99 m	13.5.2008 15:41	kiviröykkiö
76	1000012897	Koiraniemi	3500851	6952332	102 m	13.5.2008 15:51	epämääräistä kvartsia koekuopasta
77	1000012897	Koiraniemi	3500844	6952336	102 m	13.5.2008 15:56	epämääräistä kvartsia koekuopasta
78	1000012349	Simolanvuori	3503339	6951041	112 m	14.5.2008 11:01	löytöjä tienpenkassa
79	1000012349	Simolanvuori	3503344	6951038	112 m	14.5.2008 11:08	löytöjä tienpenkassa
80	1000012349	Simolanvuori	3503352	6951035	112 m	14.5.2008 11:12	löytöjä tienpenkassa
81	1000012349	Simolanvuori	3503364	6951019	109 m	14.5.2008 11:32	löytöjä tienpenkassa
82	1000012349	Simolanvuori	3503348	6951028	107 m	14.5.2008 11:33	löytöjä tienpenkassa
83	1000012349	Simolanvuori	3503378	6951012	107 m	14.5.2008 11:41	löytöjä tienpenkassa
84	1000012898	Koivukuja	3503792	6950292	102 m	14.5.2008 13:09	tervahauta
85	1000012350	Myllykoski	3504126	6950019	108 m	14.5.2008 14:05	kvartsia
86	1000012350	Myllykoski	3504123	6950051	104 m	14.5.2008 14:26	kvartsia
87	1000012900	Yläkoski	3504977	6949062	104 m	14.5.2008 15:58	kuoppa
88	1000012902	Lylykangas 2	3508499	6947064	130 m	15.5.2008 11:21	hiilimiilu
89	778010004	Tiikinlahti	3498238	6951122	96 m	15.5.2008 14:03	kvartsia ja luuta
90	1000012346	Saunavirta	3496575	6952027	103 m	15.5.2008 14:59	kuoppa
91	1000012346	Saunavirta	3496557	6952034	101 m	15.5.2008 15:03	löytöjä
92	1000012346	Saunavirta	3496561	6952024	103 m	15.5.2008 15:17	löytöjä
93	1000012903	Katsastusasema	3505067	6948805	108 m	16.5.2008 12:00	kuoppa
94	1000012903	Katsastusasema	3505049	6948827	109 m	16.5.2008 12:01	kuoppa

95	1000012903	Katsastusasema	3505042	6948824	112 m	16.5.2008 12:02	kuoppa
96	1000012903	Katsastusasema	3505015	6948855	111 m	16.5.2008 12:05	kuoppa
97	1000012903	Katsastusasema	3505084	6948811	105 m	16.5.2008 12:17	kuoppa

Kohdehakemisto

	Mjtunnus	Kohdenimi	Ajoitus	Mjtyyppi	Lk	Mjlaji	i	p	pk	s
1	1000004646	Lylykangas 1	kivi- ja/tai pronssi-kautinen	löytöpaikka		irtolöytö	3509040	6946910	324103	11
2	1000004671	Jauhojärvi	kivikautinen	löytöpaikka		irtolöytö	3504440	6944880	324103	14
3	1000004685	lisveden kansakoulu	kivikautinen	löytöpaikka		irtolöytö	3500100	6952330	324201	17
4	1000004687	lisveden asema	kivikautinen	löytöpaikka		irtolöytö	3502430	6951270	324201	19
5	1000012347	Hepolahti	kivikautinen	asuinpaikka	2	kiinteä mj	3498971	6953396	322410	21
6	1000012349	Simolanvuori	kivikautinen	asuinpaikka	2	kiinteä mj	3503378	6951012	324201	24
7	1000012350	Mylykoski	kivikautinen	asuinpaikka	2	kiinteä mj	3504126	6950019	324201	27
8	1000012897	Koiraniemi	moniperiodinen	mahd. asuinpaikka ja röykkiötä	2	kiinteä mj	3500793	6952386	324201	30
9	1000012898	Koivukuja	historiallinen	tervahauta	2	kiinteä mj	3503792	6950292	324201	33
10	1000012900	Yläkoski	historiallinen	kuoppia		mahd. mj	3504977	6949062	324103	35
11	1000012901	Rovastin pappila	kivikautinen	löytöpaikka		irtolöytö	3507361	6945786	324103	37
12	1000012902	Lylykangas 2	historiallinen	hiilimiilu	2	kiinteä mj	3508499	6947064	324103	39
13	1000012903	Katsastusasema	ajoittamaton	kuoppia	2	kiinteä mj	3505049	6948827	324103	41

1 Suonenjoki Lylykangas 1 (1000004646)

Perustiedot

<i>Muinaisjäännöslaji</i>	irtolöytö
<i>Muinaisjäännöstyyppi</i>	löytöpaikat
<i>Ajoitus</i>	kivi- ja/tai pronssikautinen
<i>Rauhoitusluokka</i>	ei määritelty

Kiinteistöt:

<i>Peruskartta</i>	324103 SUONENJOKI
<i>Yhtenäiskoordinaatit</i>	p= 6946910, i= 3509040, z= 125 m mpy
<i>Koordinaattien selite</i>	
<i>Sijainti</i>	Suonenjoen kirkosta 2,3 km itäkoilliseen

Kohdekuvaus Piisirpin (KM 23230) löytöpaikka sijaitsee Lylykankaalla, Lylyjärveä kohti viettävässä metsärinteessä, 0,1 km päässä rantaviivasta. Esine on löytynyt metsäaurauksen yhteydessä. Paikalla ei ole havaittu merkkejä kiinteästä muinaisjäännöksestä, joskin aurauksen rikkomissa kohdissa on voitu havaita hiiltä ja tuhkaa, jotka lienevät peruja myöhemmästä tulenpidosta.

Tutkimukset

Jouko Aroaho, tarkastus 1986. Mukana Matti Huurre.

Petro Pesonen, inventointi 2008. Piisirpin löytöpaikka tarkastettiin Suonenjoen taajama-alueiden osayleiskaavan inventoinnin yhteydessä 15.5.2008. Inventoimassa oli lisäksi HuK Piritta Häkälä. Löytöpaikka on silloisessa metsäaurauksessa noin 100 metriä rantaviivasta, nyt paikalla kasvaa nuorta talousmetsää. Tarkastusajankohta ei ollut kovin otollinen, sillä maata peitti paikoin tuore lumi. Maaperä on lähellä rantaa hiekkaa ja ylempänä hiekkamoreenia. Erityisesti järven ranta on potentiaalinen kivikautiselle/varhaismetallikautiselle asuinpaikalle ja rannassa olevien rakennusten liepeillä oli lumesta huolimatta jonkin verran maata näkyvillä. Inventoinnissa ei kuitenkaan löytynyt mitään kiinteän muinaisjäännöksen merkkejä.

Löydöt

KM 23230 piisirppi (Seppo Hirvonen 1986)

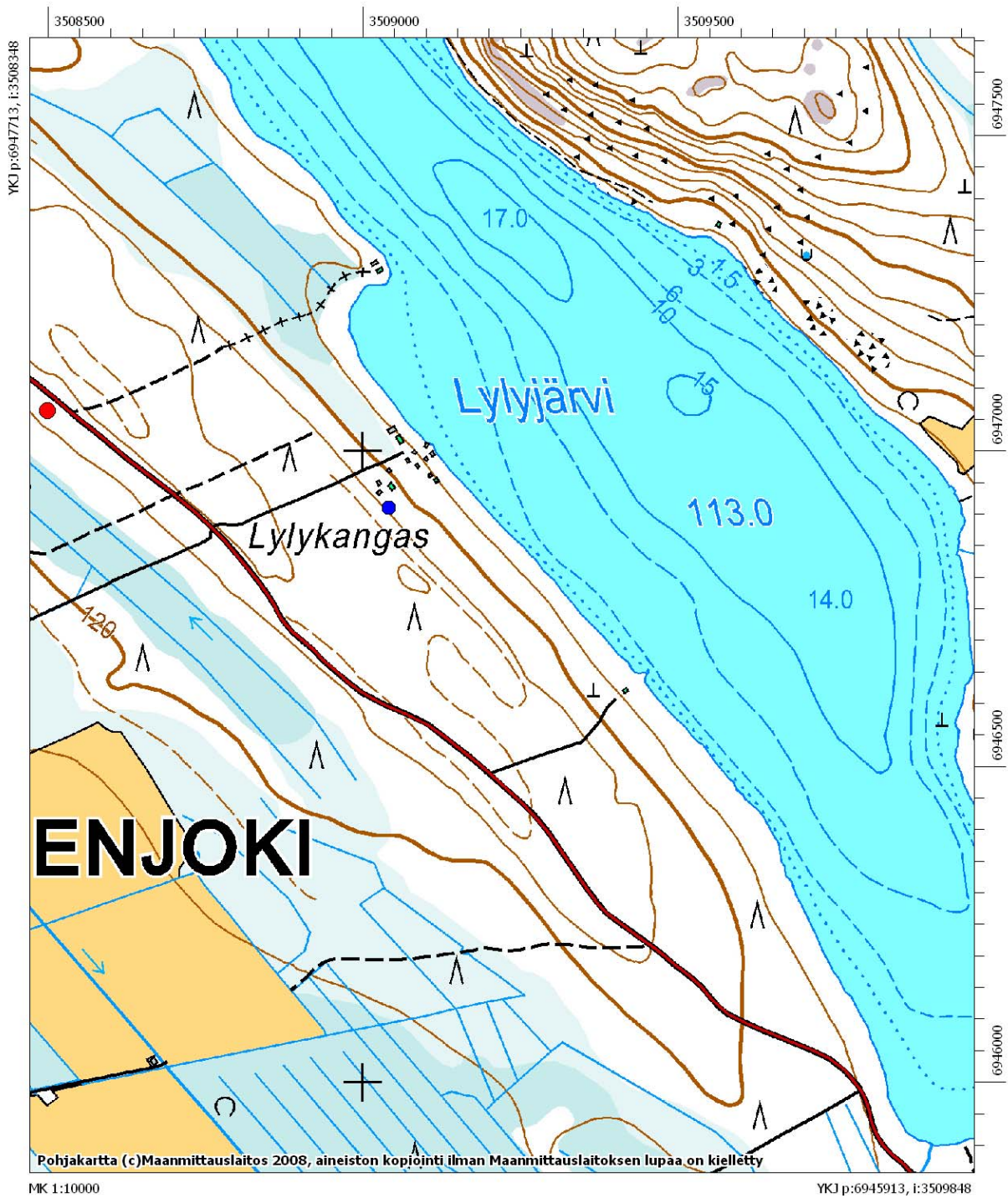
Valokuvat

Negatiivit (F) ja digikuvat (DG):

F145650:1 Löytöpaikka oikealla olevan talon luona, lännestä. 15.5.2008

DG470:1 Löytöpaikka oikealla olevan talon luona, lännestä. 15.5.2008

Ote peruskartasta 324103 SUONENJOKI (1:10000), piisirpin löytöpaikka sinisellä ympyrällä.





DG 470:1. Lylykangas 1. Löytöpaikka oikealla olevan talon luona, lännestä. 15.5.2008.

2 Suonenjoki Jauhojärvi (1000004671)

Perustiedot

<i>Muinaisjäännöslaji</i>	irtolöytö
<i>Muinaisjäännöstyyppi</i>	löytöpaikat
<i>Ajoitus</i>	kivikautinen
<i>Rauhoitusluokka</i>	ei määritelty

Kiinteistöt:

<i>Peruskartta</i>	324103 SUONENJOKI
<i>Yhtenäiskoordinaatit</i>	p= 6944880, i= 3504440, z= 130 m mpy
<i>Koordinaattien selite</i>	
<i>Sijainti</i>	Suonenjoen kirkosta 2,7 km lounaaseen

Kohdekuvaus Poikkikirveen löytöpaikka sijaitsee Jauhojärven koillisrannalla, Markkasen talon asuinrakennuksesta 7 m etelään. Esine on löytynyt noin 20 cm maanpinnan alapuolelta.

Tutkimukset

Lauri Pohjakallio, inventointi 1978.

Petro Pesonen, inventointi 2008. Kohde tarkastettiin Suonenjoen taajama-alueiden osayleiskaava-alueen inventoinnissa 16.5.2008. Mukana inventoimassa oli HuK Piritta Häkälä. Löytöpaikan pohjoispuolelle on rakenteilla uusi asuinalue, jonka myötä alueella oli paljon hiekaista maaperää näkyvillä. Hiekkapenkat ja -leikkaukset tarkastettiin, samoin löytöpaikan eteläpuolella oleva kesantopelto. Mitään kiinteään muinaisjäännökseen viittaavaa ei alueelta kuitenkaan löydetty.

Löydöt

Suonenjoen Kotiseutumuseo: poikkikirves (Erkki Markkanen 1976)

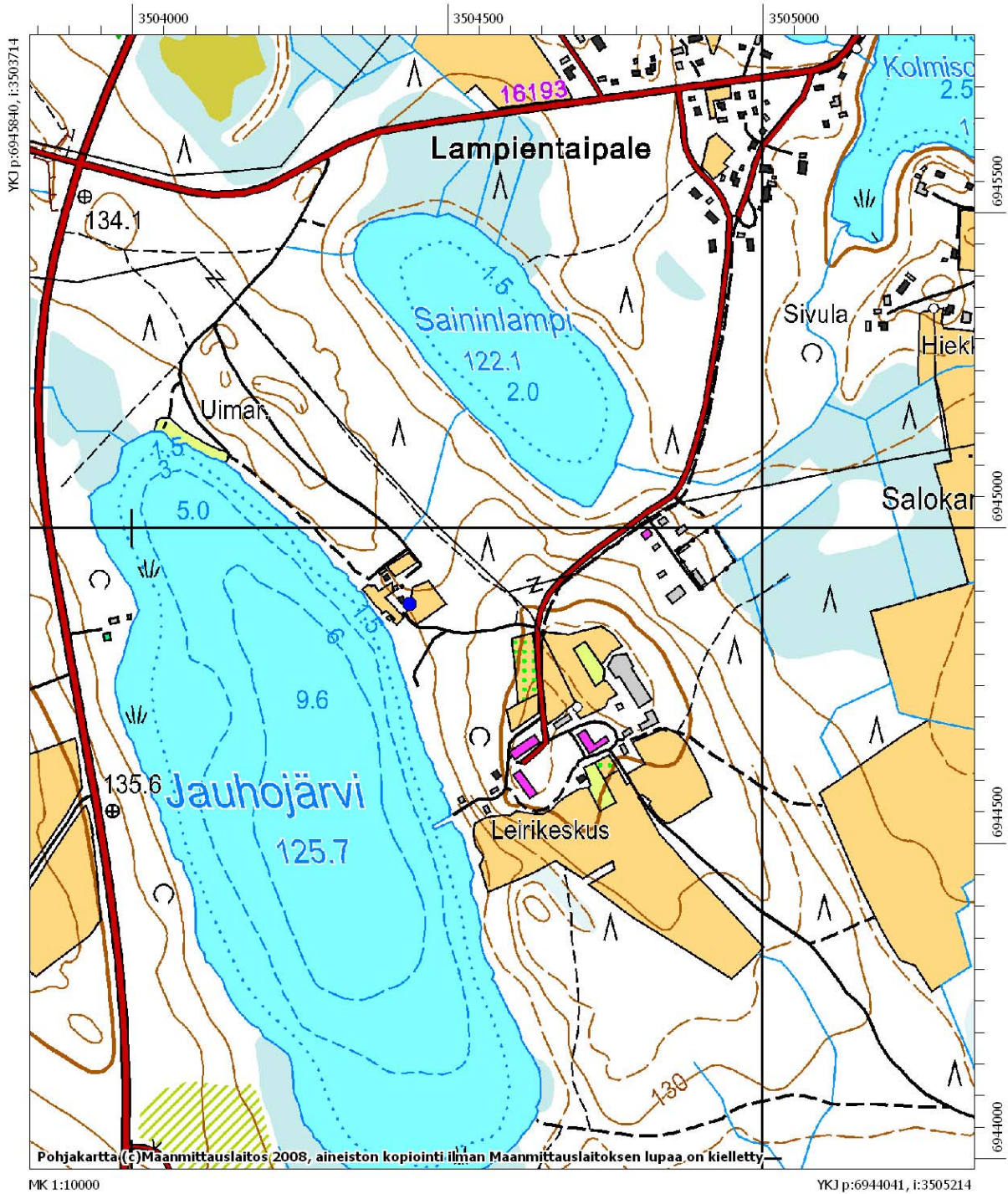
Valokuvat

Negatiivit (F) ja digikuvat (DG):

F145652:1 Löytöpaikka valkean talon lähellä, taustalla rakenteilla uusi asuinalue, idästä. 16.5.2008

DG472:1 Löytöpaikka valkean talon lähellä, taustalla rakenteilla uusi asuinalue, idästä. 16.5.2008

Ote peruskartasta 324103 SUONENJOKI (1:10000), poikkikirveen löytöpaikka sinisellä ympyrällä.





DG 472:1. Jauhojärvi. Löytöpaikka valkean talon lähellä, taustalla rakenteilla uusi asuinalue, idästä. 16.5.2008.

3 Suonenjoki Iisveden kansakoulu (1000004685)

Perustiedot

<i>Muinaisjäännöslaji</i>	irtolöytö
<i>Muinaisjäännöstyyppi</i>	löytöpaikat
<i>Ajoitus</i>	kivikautinen
<i>Rauhoitusluokka</i>	ei määritelty

Kiinteistöt:

<i>Peruskartta</i>	324201 IISVESI
<i>Yhtenäiskoordinaatit</i>	p= 6952330, i= 3500100, z= 102 m mpy
<i>Koordinaattien selite</i>	Vanhan koulutalon koordinaatit
<i>Sijainti</i>	Suonenjoen kirkosta 8,8 km luoteeseen

Kohdekuvaus Kiviesineiden (KM 12456:2, 4-6) löytöpaikka sijaitsee Iisveden kansakoulun pihamaalla. Osa esineistä on löytynyt alakoulun perustaa kaivettaessa noin 0,6 m syvyydestä. Lisäksi paikalta on joukko kiviesineitä, jotka ovat olleet opettaja Kalle Laitisen hallussa. Paikalla on nykyään Sininen Majatalo. Alue olisi sovelias kivikautiselle asuinpaikalle.

Tutkimukset

Lauri Pohjakallio, inventointi 1978.

Petro Pesonen, inventointi 2008. Asuimme inventoinnin ajan Sinisessä Majatalossa, joka on Iisveden vanha kansakoulu. Koulu on perustettu vuonna 1907, joten osa esineistä lienee löytynyt juuri silloin. Koulun pellot ovat varmastikin olleet lähellä, esimerkiksi etelässä oleva Naaranniemi on vanhaa peltoa. Mahdollisesti asuinpaikasta voisi olla rippeitä jäljellä pihamaalla, vaikka pihalla on paljon erilaisia rakennelmia ja pihaa on ilmeisesti tasattu vuosien saatossa. Vanha rantatörmä erottuu jotenkuten vielä paikalla. Piha-aluetta tarkastettiin jonkin verran, mutta siellä ei ollut mitään nähtävissä.

Löydöt

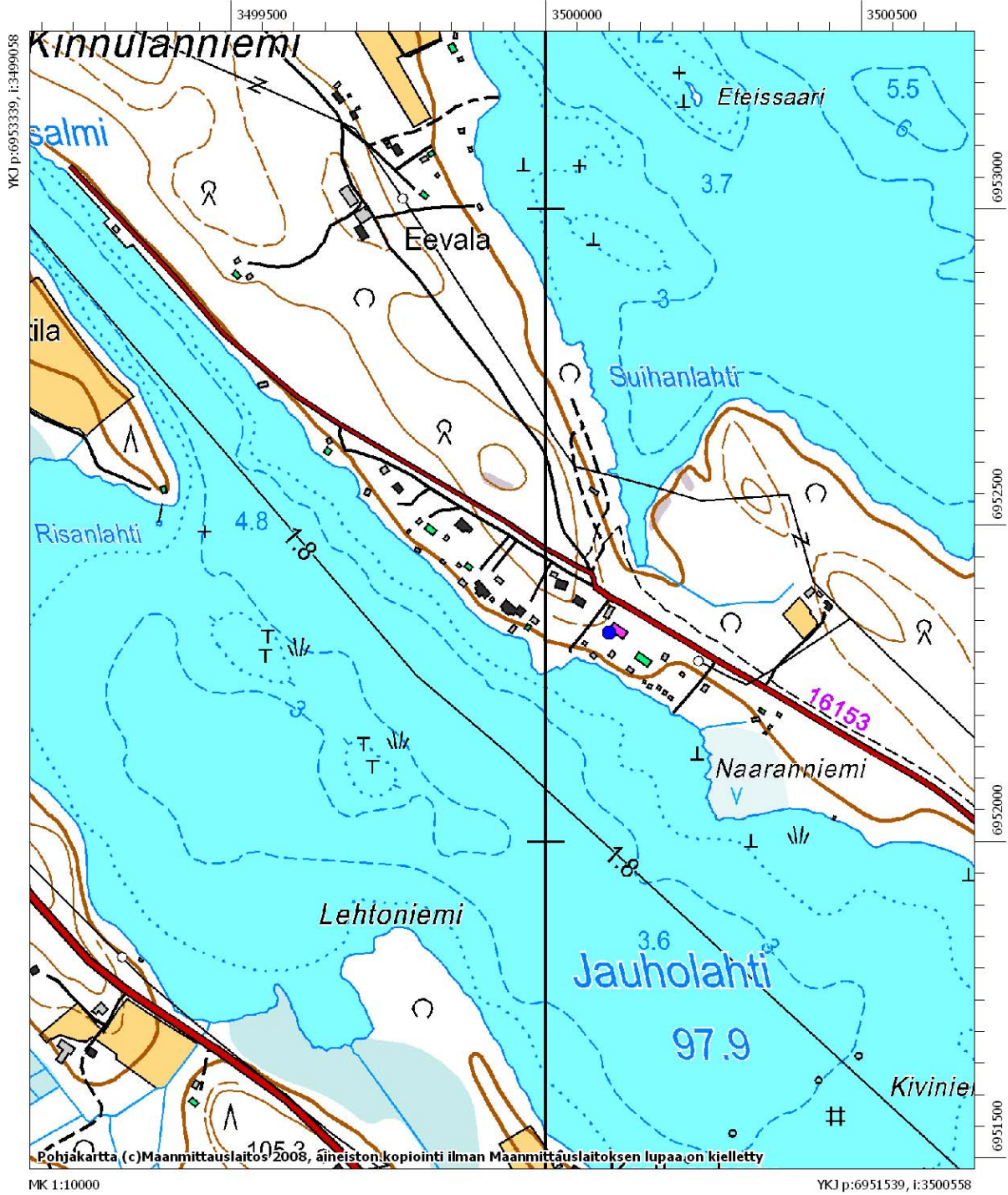
KM 12456: 2- taltta (Löytäjä ei tiedossa, 1916)

KM 12456: 4-6 hiottu kiviesineen pala, luonnonkivi, saviastianpala (Löytäjä ei tiedossa)

Valokuvat

Negatiivit (F) ja digikuvat (DG):

Ote peruskartasta 324201 IISVESI (1:10000), kivesineiden löytöpaikka sinisellä ympyrällä.



4 Suonenjoki Iisveden asema (1000004687)

Perustiedot

<i>Muinaisjäännöslaji</i>	irtolöytö
<i>Muinaisjäännöstyyppi</i>	löytöpaikat
<i>Ajoitus</i>	kivikautinen
<i>Rauhoitusluokka</i>	ei määritelty

Kiinteistöt:

<i>Peruskartta</i>	324201 IISVESI
<i>Yhtenäiskoordinaatit</i>	p= 6951270, i= 3502430, z= 100 m mpy
<i>Koordinaattien selite</i>	Asemarakennuksen koordinaatit
<i>Sijainti</i>	Suonenjoen kirkosta 6,4 km luoteeseen

Kohdekuvaus Kivitaltan (KuM 2451) löytöpaikka sijaitsee Iisveden aseman tuntumassa. Aseman ympäristö on suurelta osin liikuteltua maata. Paikalla on myös satama, lastausalueita jne. Alue olisi sovelias kivikautiselle asuipaikalle, mutta paikalla ei ole havaittu merkkejä kiinteästä muinaisjäännöksestä.

Tutkimukset

Lauri Pohjakallio, inventointi 1978.

Petro Pesonen, inventointi 2008. Kohde tarkastettiin Suonenjoen taajama-alueiden osayleiskaavainventoinnissa 14.5.2008. Mukana inventoimassa oli HuK Piritta Häkälä. Aseman seutu on täysin rakennettua ympäristöä ja asema-alueen Iisveden rajoittuvaa rantaakin oli hyödytöntä tarkastella koska Iisvesi oli korkealla tarkastusajankohtana.

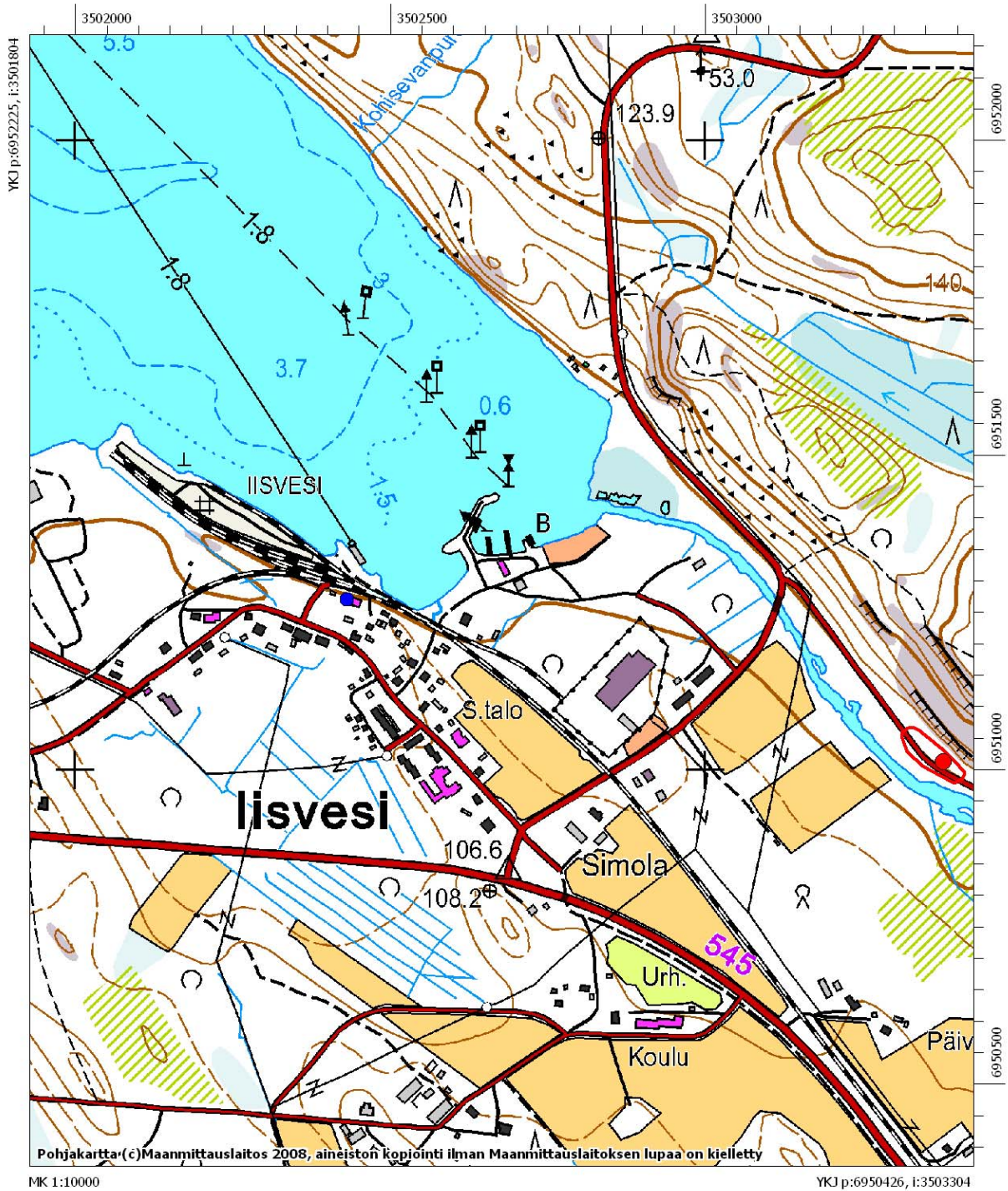
Löydöt

KuM 2451 kivitalta (Löytäjä ei tiedossa, 1898)

Valokuvat

Negatiivit (F) ja digikuvat (DG):

Ote peruskartasta 324201 IISVESI (1:10000), taltan löytöpaikka sinisellä ympyrällä.



5 Suonenjoki Hepolahti (1000012347)

Perustiedot

<i>Muinaisjäännöslaji</i>	kiinteä muinaisjäännös
<i>Muinaisjäännöstyyppi</i>	asuinpaikat
<i>Ajoitus</i>	kivikautinen
<i>Rauhoitusluokka</i>	2

Kiinteistöt:

778-412-34-81 Hepolahti
778-412-34-82 Heponiemi

<i>Peruskartta</i>	322410 VAAJASALMI
<i>Yhtenäiskoordinaatit</i>	p= 6953396, i= 3498971, z= 99-100 m mpy
<i>Koordinaattien selite</i>	Koekuoppa
<i>Sijainti</i>	Suonenjoen kirkosta 10,4 km luoteeseen

Kohdekuvaus Asuinpaikka sijaitsee lisveden Jauholahden suulla, Kokinsalmen itärannalla olevalla Kinnulaniemellä, Hepolahden etelärannalla. Alueella on kaksi kesämökkiä, joiden välisellä rantaosuudella asuinpaikka sijaitsee. Asuinpaikka on pohjoiseen suuntautuvalla niemekkeellä, jonka pohjoispää nousee vielä hieman korkeammalle laskeakseen sitten jyrkäkkesti länteen, salmen suuntaan ja (ruoppaus?)alueelle. Pohjoisen suunnassa lasku on loivempi ja siellä on matala tasanne ennen Hepolahden rannassa olevaa mökkiä. Niemekkeen pohjoiskärkeen tehtiin kaksi koekuoppaa noin viiden metrin päähän toisistaan ja niistä molemmista löytyi kvartsiä. Löydöt tuntuivat olevan pintamullassa (0-10 cm syvyydellä). Maaperä on vaihtelevaa hiekka-/hiesumoreenia, pintakerroksen multa on ehkä perua vanhasta viljelystä. Maasto on harvaa sekametsää. Muinaisjäännös on rajattu topografian perusteella löydöllisten koekuoppien ympärille.

Tutkimukset

Petro Pesonen, inventointi 2008. Kohde löytyi Suonenjoen taajama-alueiden osayleiskaava-alueen inventoinnissa 13.5.2008. Mukana inventoimassa oli HuK Piritta Häkälä. Asuinpaikka sijaitsee lisveden Jauholahden suulla, Kokinsalmen itärannalla olevalla Kinnulaniemellä, Hepolahden etelärannalla. Alueella on kaksi kesämökkiä, joiden välisellä rantaosuudella asuinpaikka sijaitsee. Asuinpaikka on pohjoiseen suuntautuvalla niemekkeellä, jonka pohjoispää nousee vielä hieman korkeammalle laskeakseen sitten jyrkäkkesti länteen, salmen suuntaan ja (ruoppaus?)alueelle. Pohjoisen suunnassa lasku on loivempi ja siellä on matala tasanne ennen Hepolahden rannassa olevaa mökkiä. Niemekkeen pohjoiskärkeen tehtiin kaksi koekuoppaa noin viiden metrin päähän toisistaan ja niistä molemmista löytyi kvartsiä. Löydöt tuntuivat olevan pintamullassa (0-10 cm syvyydellä). Maaperä on vaihtelevaa hiekka-/hiesumoreenia, pintakerroksen multa on ehkä perua vanhasta viljelystä. Maasto on harvaa sekametsää. Muinaisjäännös on rajattu topografian perusteella löydöllisten koekuoppien ympärille.

Löydöt

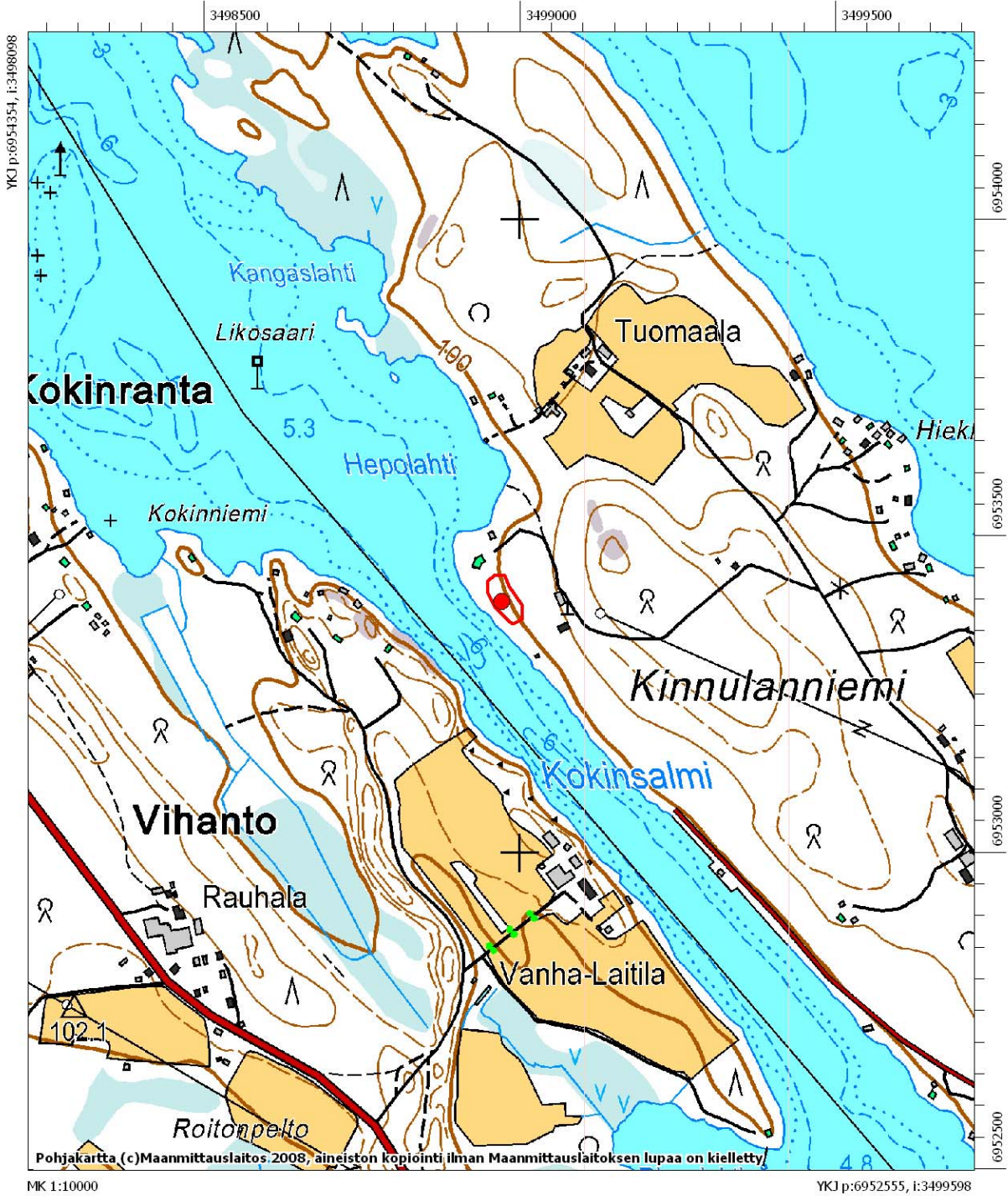
KM 37645 kvartsi-iskoksia 5 kpl (Petro Pesonen 2008)

Valokuvat

Negatiivit (F) ja digikuvat (DG):

- F145598:1 Asuinpaikkaa koekuopitetaan, asuinpaikka jyrkän törmän päällä, kaakosta. 13.5.2008
F145598:2 Asuinpaikka rantatörmällä, kuva otettu läheltä kaakkoista mökkiä, oikeassa laidassa häämöttää Hepolahden mökki, idästä. Panoraama 1/2. 13.5.2008
F145598:3 Asuinpaikka rantatörmällä, kuva otettu läheltä kaakkoista mökkiä, oikeassa laidassa häämöttää Hepolahden mökki, idästä. Panoraama 2/2. 13.5.2008
DG465:1 Asuinpaikkaa koekuopitetaan, asuinpaikka jyrkän törmän päällä, kaakosta. 13.5.2008
DG465:2 Asuinpaikka rantatörmällä, kuva otettu läheltä kaakkoista mökkiä, oikeassa laidassa häämöttää Hepolahden mökki, idästä. 13.5.2008

Ote peruskartasta 322410 VAAJASALMI (1:10000), Hepolahden asuinpaikan sijainti merkitty punaisella värillä.





DG 465:1. Hepolahti. Asuinpaikkaa koekuopitetaan, asuinpaikka jyrkän törmän päällä, kaakosta. 13.5.2008.



DG 465:2. Hepolahti. Asuinpaikka rantatörmällä, kuva otettu läheltä kaakkoista mökkiä, oikeassa laidassa häämöttää Hepolahden mökki, idästä. 13.5.2008.

6 Suonenjoki Simolanvuori (1000012349)

Perustiedot

<i>Muinaisjäännöslaji</i>	kiinteä muinaisjäännös
<i>Muinaisjäännöstyyppi</i>	asuinpaikat
<i>Ajoitus</i>	kivikautinen
<i>Rauhoitusluokka</i>	2

Kiinteistöt:

778-422-1-176 Sormula

<i>Peruskartta</i>	324201 IISVESI
<i>Yhtenäiskoordinaatit</i>	p= 6951012, i= 3503378, z= 100-102 m mpy
<i>Koordinaattien selite</i>	Löytöpaikka
<i>Sijainti</i>	Suonenjoen kirkosta 5,6 km luoteeseen

Kohdekuvaus Asuinpaikka sijaitsee lisveden ja Suonteen välisen Suonenjoen pohjoisrannalla, Petsamon kylään johtavan tien varrella, Simolanvuoren lounaispuolella. Löytöjä on kerätty tien koillispuolen hiekkapenkasta. Tie leikkaa muinaisen rantatörmän, joka kulkee tien ja joen suuntaisesti. Asuinpaikkaa on jäljellä ainakin tien koillispuolella mäntykankaalla, mutta mahdollisesti sitä on jonkin verran jäljellä myös tien lounaispuolella. Löytöjä on kerätty noin 60 metrin matkalta. Paikoin penkassa on myös hiiliä, palaneita kiviä ja likamaata näkyvissä. Runsaiten löytöjä oli alueen kaakkoispäässä. Kankaalle, tien koillispuolelle, tehtiin joitakin koekuoppia, joissa oli paikoin likamaata ja palaneita kiviä.

Tutkimukset

Petro Pesonen, inventointi 2008. Kohde löytyi Suonenjoen taajama-alueiden osayleiskaava-alueen inventoinnissa 14.5.2008. Mukana inventoimassa oli HuK Piritta Häkälä. Asuinpaikka sijaitsee lisveden ja Suonteen välisen Suonenjoen pohjoisrannalla, Petsamon kylään johtavan tien varrella, Simolanvuoren lounaispuolella. Löytöjä on kerätty tien koillispuolen hiekkapenkasta. Tie leikkaa muinaisen rantatörmän, joka kulkee tien ja joen suuntaisesti. Asuinpaikkaa on jäljellä ainakin tien koillispuolella mäntykankaalla, mutta mahdollisesti sitä on jonkin verran jäljellä myös tien lounaispuolella. Löytöjä on kerätty noin 60 metrin matkalta. Paikoin penkassa on myös hiiliä, palaneita kiviä ja likamaata näkyvissä. Runsaiten löytöjä oli alueen kaakkoispäässä. Kankaalle, tien koillispuolelle, tehtiin joitakin koekuoppia, joissa oli paikoin likamaata ja palaneita kiviä.

Löydöt

KM 37646: 1-4 kivilaji-iskos, kvartsiydin, kvartsi-iskoksia 11 kpl, palanutta luuta 104 kpl (Petro Pesonen 2008)

Valokuvat

Negatiivit (F) ja digikuvat (DG):

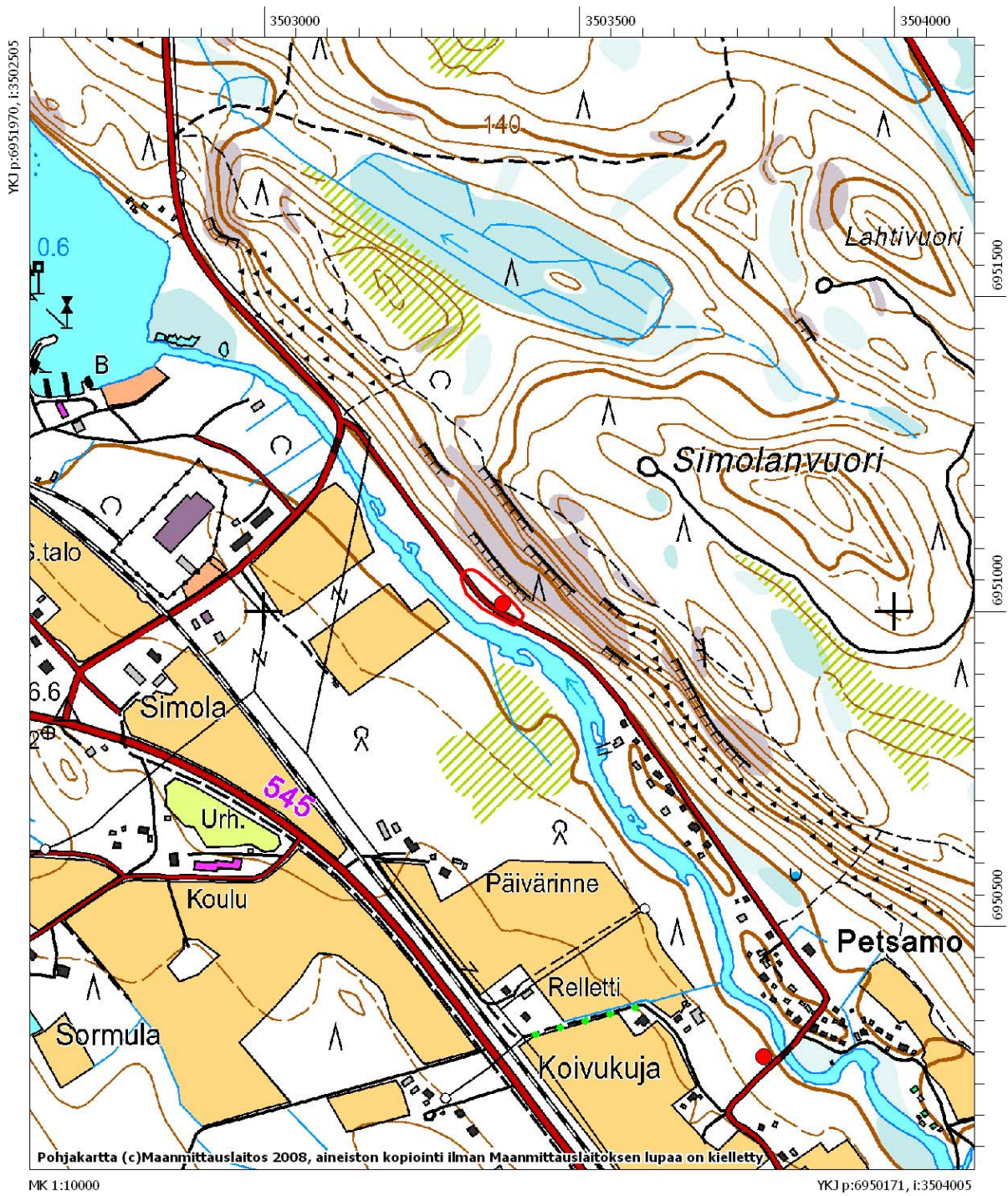
F145648:1 Piritta Häkälä kaivaa koekuoppaa tien pohjoispuolelle, lännestä. 14.5.2008

F145648:2 Runsain löytöalue korkeassa hiekkapenkassa, kaakosta. 14.5.2008

DG468:1 Piritta Häkälä kaivaa koekuoppaa tien pohjoispuolelle, lännestä. 14.5.2008

DG468:2 Runsain löytöalue korkeassa hiekkapenkassa, kaakosta. 14.5.2008

Ote peruskartasta 324201 IISVESI (1:10000), Simolanvuoren asuinpaikan laajuus merkitty punaisella värillä.





DG 468:1. Simolanvuori. Piritta Häkälä kaivaa koekuoppaa tien pohjoispuolelle, lännestä. 14.5.2008.



DG 468:2. Simolanvuori. Runsain löytöalue korkeassa hiekkapenkassa, kaakosta. 14.5.2008.

7 Suonenjoki Myllykoski (1000012350)

Perustiedot

<i>Muinaisjäännöslaji</i>	kiinteä muinaisjäännös
<i>Muinaisjäännöstyyppi</i>	asuinpaikat
<i>Ajoitus</i>	kivikautinen
<i>Rauhoitusluokka</i>	2

Kiinteistöt:

778-422-6-109 Myllykoski
778-422-6-111 Myllykoskenrinne

<i>Peruskartta</i>	324201 IISVESI
<i>Yhtenäiskoordinaatit</i>	p= 6950019, i= 3504126, z= 102-103 m mpy
<i>Koordinaattien selite</i>	Löytöpaikka
<i>Sijainti</i>	Suonenjoen kirkosta 4,4 km luoteeseen

Kohdekuvaus Asuinpaikka sijaitsee lisveden ja Suonteen välisen Suonenjoen itärannalla, Myllykosken talosta noin 100 metriä pohjoiseen. Pellon kulmassa olevan ladon vierestä rantaan kulkeva kärrytie on kuluttanut jyrkkää joen rantatörmää voimakkaasti ja törmän päältä kärrytieltä löytyi joukko kvartsi-iskoksia ja palanutta luuta hienosta hiekasta. Myös palaneita kiviä on havaittu hiekassa. Itse pelto oli tarkastusajankohtana heinällä, mutta voidaan olettaa että asuinpaikka on laajempi sekä etelän että pohjoisen suuntaan. Pellon reunan ja törmän reunan välissä on kapea metsäkaistale, jossa saattaa olla ehjääkin asuinpaikkaa jäljellä. Rajaus on tehty topografian mukaan.

Tutkimukset

Petro Pesonen, inventointi 2008. Kohde löytyi Suonenjoen taajama-alueiden osayleiskaavan inventoinnissa 14.5.2008. Mukana inventoimassa oli HuK Piritta Häkälä. Asuinpaikka sijaitsee lisveden ja Suonteen välisen Suonenjoen itärannalla, Myllykosken talosta noin 100 metriä pohjoiseen. Pellon kulmassa olevan ladon vierestä rantaan kulkeva kärrytie on kuluttanut jyrkkää joen rantatörmää voimakkaasti ja törmän päältä kärrytieltä löytyi joukko kvartsi-iskoksia ja palanutta luuta hienosta hiekasta. Myös palaneita kiviä on havaittu hiekassa. Itse pelto oli tarkastusajankohtana heinällä, mutta voidaan olettaa että asuinpaikka on laajempi sekä etelän että pohjoisen suuntaan. Pellon reunan ja törmän reunan välissä on kapea metsäkaistale, jossa saattaa olla ehjääkin asuinpaikkaa jäljellä. Rajaus on tehty topografian mukaan.

Löydöt

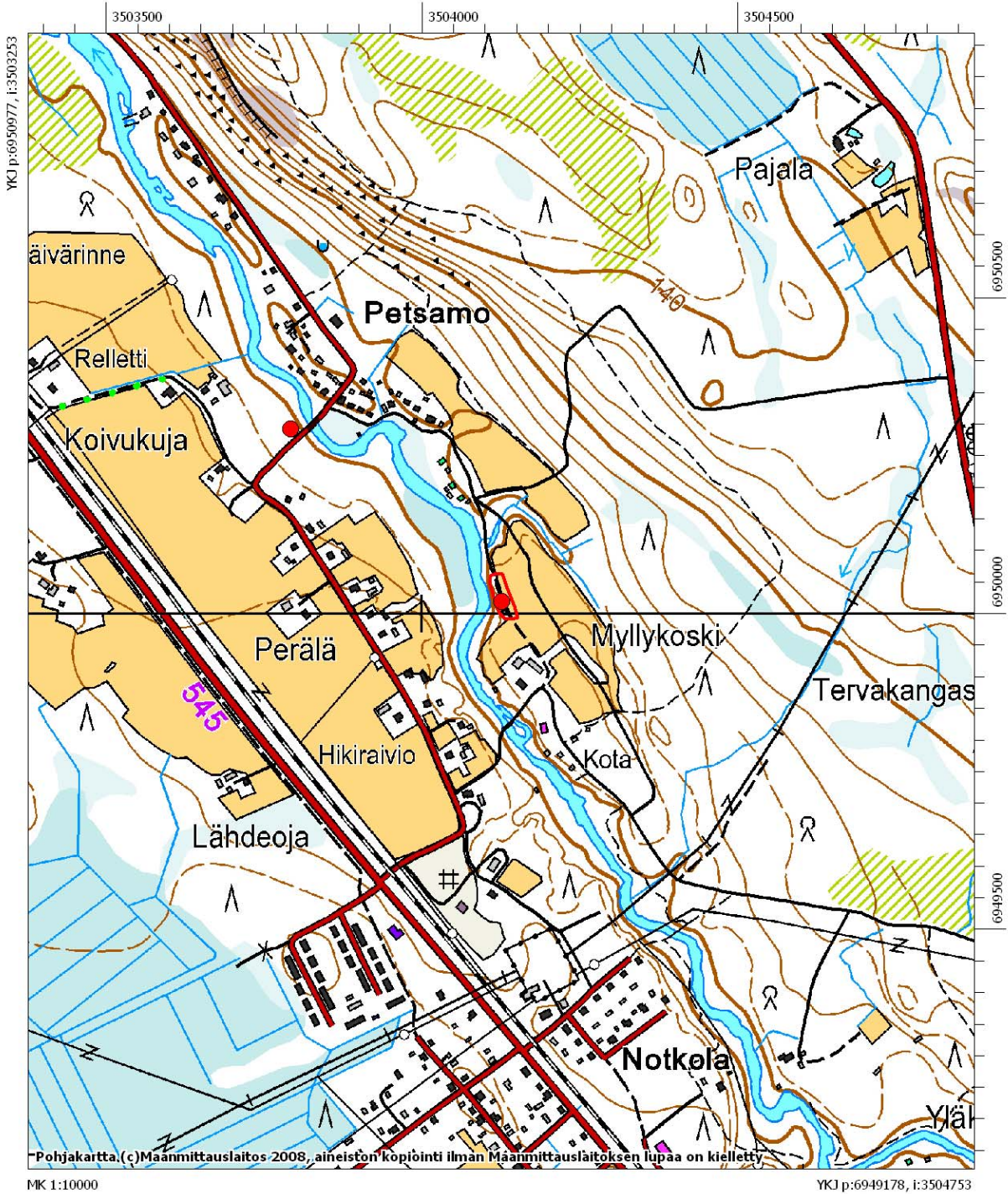
KM 37647: 1-2 kvartsi-iskoksia 2 kpl, palanutta luuta 37 kpl (Petro Pesonen 2008)

Valokuvat

Negatiivit (F) ja digikuvat (DG):

F145649:1 Piritta Häkälä löytöpaikalla, joen törmällä, idästä. 14.5.2008
F145649:2 Asuinpaikka sinisen ladon edustalla, luoteesta. 14.5.2008
DG469:1 Piritta Häkälä löytöpaikalla, joen törmällä, idästä. 14.5.2008
DG469:2 Asuinpaikka sinisen ladon edustalla, luoteesta. 14.5.2008

Ote peruskartasta 324201 IISVESI (1:10000), Myllykosken asuinpaikan sijainti merkitty punaisella värillä.





DG 469:1. Myllykoski. Piritta Häkälä löytöpaikalla, joen törmällä, idästä. 14.5.2008.



DG 469:2. Myllykoski. Asuinpaikka sinisen ladon edustalla, luoteesta. 14.5.2008.

8 Suonenjoki Koiraniemi (1000012897)

Perustiedot

<i>Muinaisjäännöslaji</i>	kiinteä muinaisjäännös
<i>Muinaisjäännöstyyppi</i>	muinaisjäännösryhmät (mahdollinen asuinpaikka, röykkiöitä)
<i>Ajoitus</i>	moniperiodinen
<i>Rauhoitusluokka</i>	ei määritelty

Kiinteistöt:

778-412-34-80 Vesikivi

<i>Peruskartta</i>	324201 IISVESI
<i>Yhtenäiskoordinaatit</i>	p= 6952386, i= 3500793, z= 99-100 m mpy
<i>Koordinaattien selite</i>	Kiviröykkiö
<i>Sijainti</i>	Suonenjoen kirkosta 8,3 km luoteeseen

Kohdekuvaus Kohde sijaitsee Iisveden kylän luoteispuolella, Kinnulanniemen Iisveteen pistävässä Koiraniemessä. Aivan Koiraniemen kärjessä on talon pohja ja tästä kaakkoon harvassa kuusikossa on pieniä kiviröykkiöitä, ainakin puolenkymmentä kappaletta. Kiviröykkiöt ovat kooltaan noin 1 x 1,5 metriä. Kiviröykkiöt lienevät kaskiraunioita. Paikalle tehdyistä koekuopista näkyi maaperän olevan kivistä hiekkaa. Yhdessä koekuopassa oli kvartsi-iskos mahdollisen kivikautisen asuinpaikan merkinä (p= 3500851, i= 6952332).

Tutkimukset

Petro Pesonen, inventointi 2008. Kohde löytyi Suonenjoen taajama-alueiden osayleiskaavainventoinnin yhteydessä 13.5.2008. Mukana inventoimassa oli HuK Piritta Häkälä. Kohde sijaitsee Iisveden kylän luoteispuolella, Kinnulanniemen Iisveteen pistävässä Koiraniemessä. Aivan Koiraniemen kärjessä on talon pohja ja tästä kaakkoon harvassa kuusikossa on pieniä kiviröykkiöitä, ainakin puolenkymmentä kappaletta. Kiviröykkiöt ovat kooltaan noin 1 x 1,5 metriä. Kiviröykkiöt lienevät kaskiraunioita. Paikalle tehdyistä koekuopista näkyi maaperän olevan kivistä hiekkaa. Yhdessä koekuopassa oli kvartsi-iskos mahdollisen kivikautisen asuinpaikan merkinä (p= 3500851, i= 6952332).

Löydöt

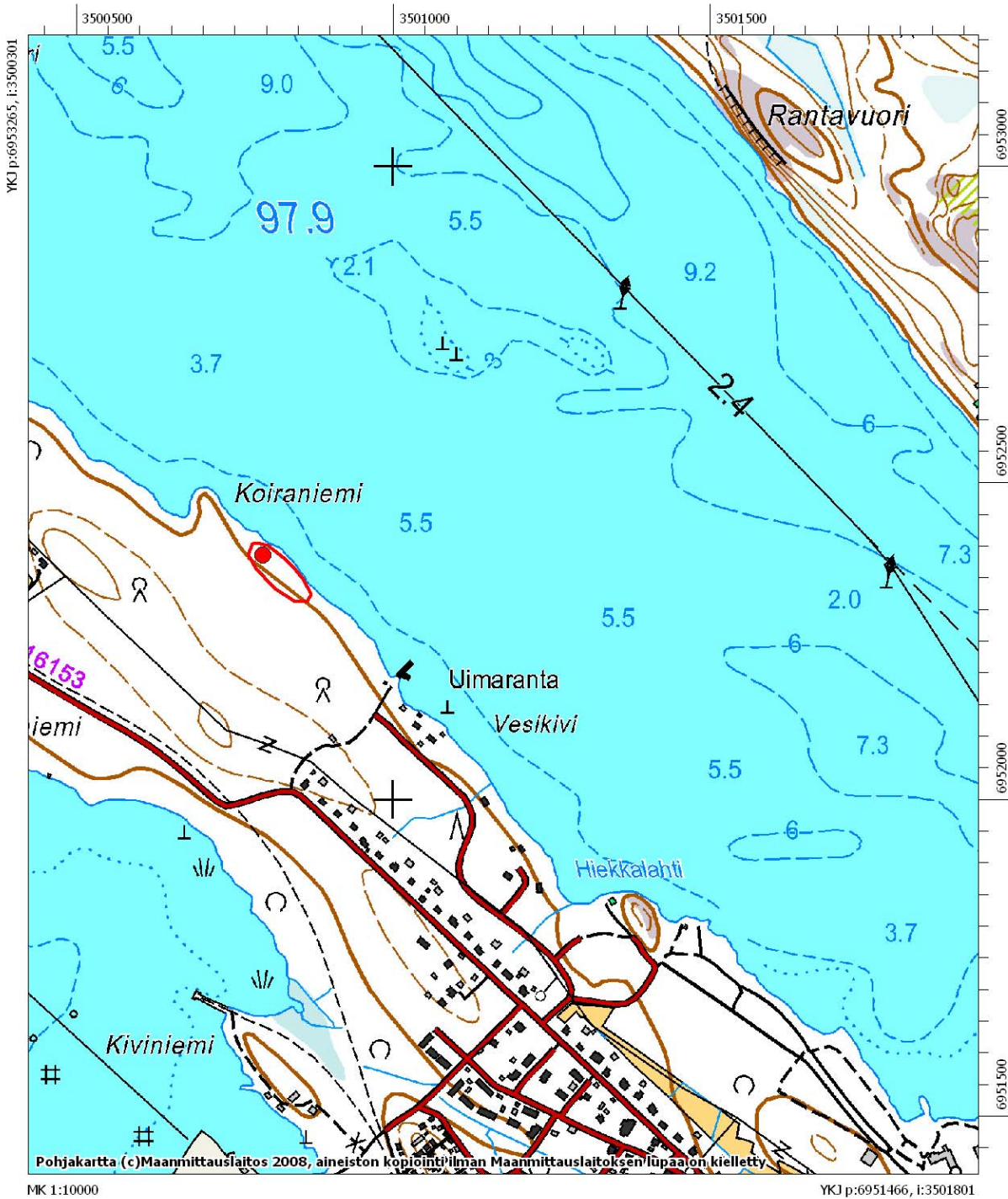
KM 37648 kvartsi-iskos (Petro Pesonen 2008)

Valokuvat

Negatiivit (F) ja digikuvat (DG):

F145647:1 Pieni kiviröykkiö Koiraniemessä, luoteesta. 13.5.2008
 F145647:2 Koekuoppaa kaivetaan Koiraniemessä, lounaasta. 13.5.2008
 DG467:1 Pieni kiviröykkiö Koiraniemessä, luoteesta. 13.5.2008
 DG467:2 Koekuoppaa kaivetaan Koiraniemessä, lounaasta. 13.5.2008

Ote peruskartasta 324201 IISVESI (1:10000), muinaisjäännöksen sijainti merkitty punaisella värillä.





DG 467:1. Koiraniemi. Pieni kiviröykkiö Koiraniemessä, luoteesta. 13.5.2008.



DG 467:2. Koiraniemi. Koekuoppaa kaivetaan Koiraniemessä, lounaasta. 13.5.2008.

9 Suonenjoki Koivukuja (1000012898)

Perustiedot

<i>Muinaisjäännöslaji</i>	kiinteä muinaisjäännös
<i>Muinaisjäännöstyyppi</i>	työ- ja valmistuspaikat, tervahaudat
<i>Ajoitus</i>	historiallinen
<i>Rauhoitusluokka</i>	ei määritelty

Kiinteistöt:

<i>Peruskartta</i>	324201 IISVESI
<i>Yhtenäiskoordinaatit</i>	p= 6950292, i= 3503792, z= 101 m mpy
<i>Koordinaattien selite</i>	Tervahauta
<i>Sijainti</i>	Suonenjoen kirkosta 4,8 km luoteeseen

Kohdekuvaus Tervahauta sijaitsee lisveden ja Suonteen yhdistävän Suonenjoen länsirannalla, Petsamon kylää vastapäätä, Koivukujan talosta 200 metriä itäkaakkoon. Tervahauta on törmällä joenrannan kuusikossa, sen halkaisija on noin seitsemän metriä.

Tutkimukset

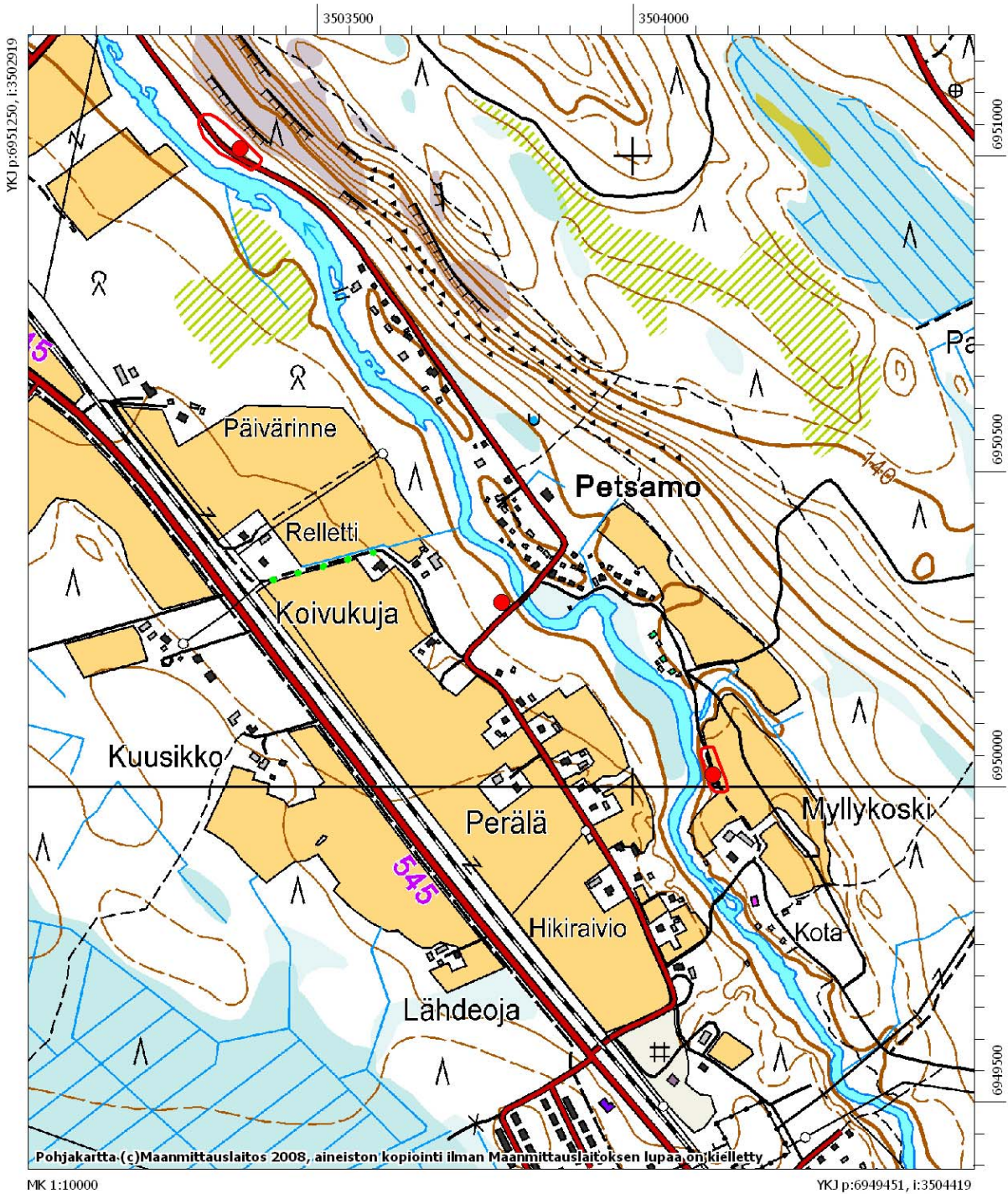
Petro Pesonen, inventointi 2008. Kohde löytyi Suonenjoen taajama-alueiden osayleiskaava-alueen inventoinnissa 14.5.2008. Mukana inventoimassa oli HuK Piritta Häkälä. Tervahauta sijaitsee lisveden ja Suonteen yhdistävän Suonenjoen länsirannalla, Petsamon kylää vastapäätä, Koivukujan talosta 200 metriä itäkaakkoon. Tervahauta on törmällä joenrannan kuusikossa, sen halkaisija on noin seitsemän metriä.

Löydöt

Valokuvat

Negatiivit (F) ja digikuvat (DG):

Ote peruskartasta 324201 IISVESI (1:10000), tervahaudan sijainti merkitty punaisella ympyrällä.



10 Suonenjoki Yläkoski (1000012900)

Perustiedot

<i>Muinaisjäännöslaji</i>	mahdollinen muinaisjäännös
<i>Muinaisjäännöstyyppi</i>	maarakenteet, kuopat
<i>Ajoitus</i>	historiallinen
<i>Rauhoitusluokka</i>	ei määritelty

Kiinteistöt:

<i>Peruskartta</i>	324103 SUONENJOKI
<i>Yhtenäiskoordinaatit</i>	p= 6949062, i= 3504977, z= 100 m mpy
<i>Koordinaattien selite</i>	Kuoppa
<i>Sijainti</i>	Suonenjoen kirkosta 3,1 km luoteeseen

Kohdekuvaus Kohde sijaitsee lisveden ja Suonteen yhdistävän Suonenjoen itärannalla, joenmutkassa olevalla etelään suuntautuvalla pienellä niemekkeellä. Harjanteen päässä on loiventuneita, pitkulaisia kuoppia, mitoiltaan noin 2,5 m x 75 cm ainakin neljä kappaletta, joista kolme lähekkäin aivan harjanteen päässä ja yksi näistä hieman pohjoiseen pienen hiekkakuopan takana. Kuopat ovat harjanteen pään keskimmäistä kuoppaa lukuunottamatta harjanteen suuntaisia, keskimäinen taas on poikittain sekä niihin että harjanteeseen nähden. Ympäristö on kuusimetsää. Kuoppien funktio on epäselvä.

Tutkimukset

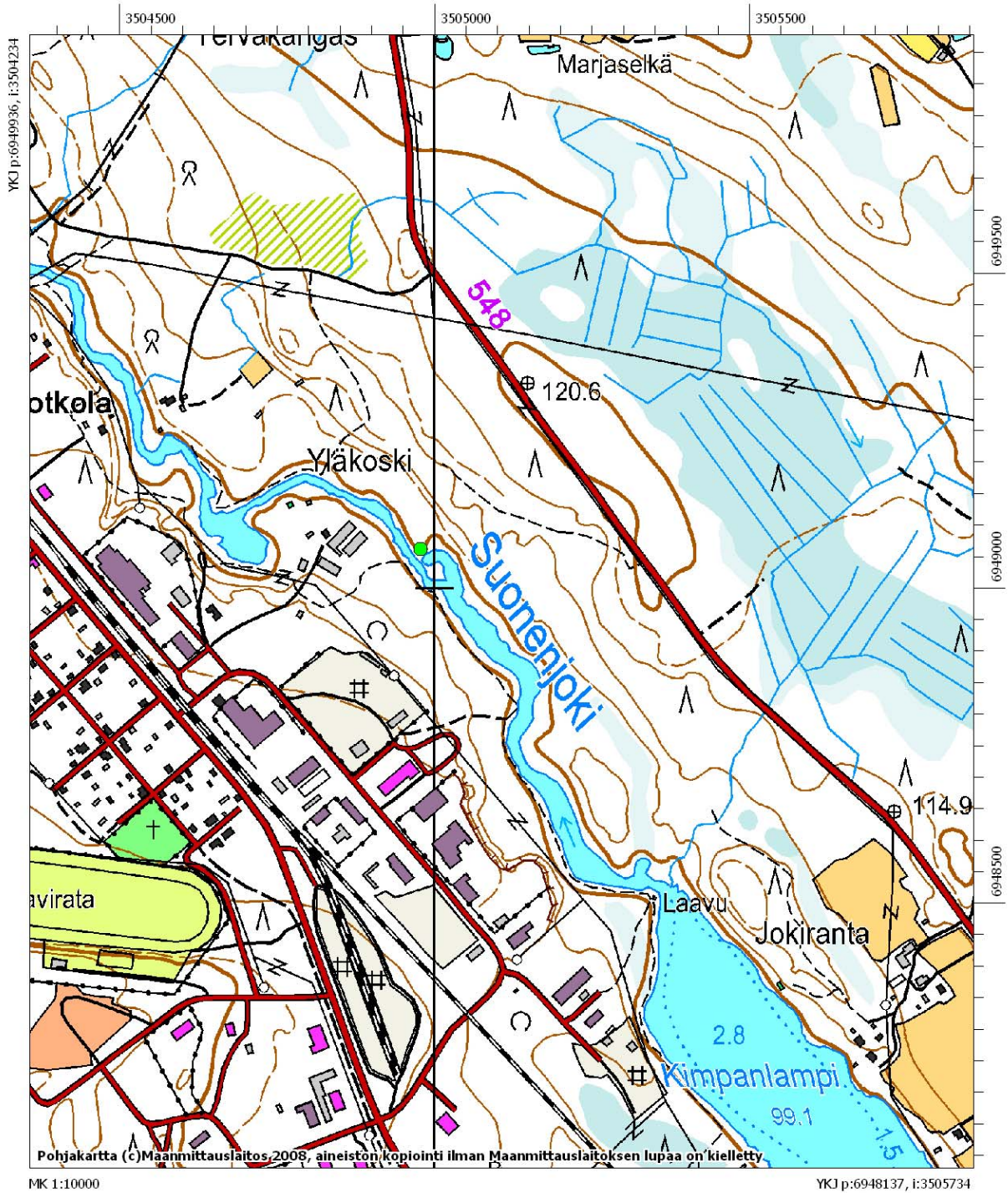
Petro Pesonen, inventointi 2008. Kohde löytyi Suonenjoen taajama-alueiden osayleiskaava-alueen inventoinnissa 14.5.2008. Mukana inventoimassa oli HuK Piritta Häkälä. Kohde sijaitsee lisveden ja Suonteen yhdistävän Suonenjoen itärannalla, joenmutkassa olevalla etelään suuntautuvalla pienellä niemekkeellä. Harjanteen päässä on loiventuneita, pitkulaisia kuoppia, mitoiltaan noin 2,5 m x 75 cm ainakin neljä kappaletta, joista kolme lähekkäin aivan harjanteen päässä ja yksi näistä hieman pohjoiseen pienen hiekkakuopan takana. Kuopat ovat harjanteen pään keskimmäistä kuoppaa lukuunottamatta harjanteen suuntaisia, keskimäinen taas on poikittain sekä niihin että harjanteeseen nähden. Ympäristö on kuusimetsää. Kuoppien funktio on epäselvä.

Löydöt

Valokuvat

Negatiivit (F) ja digikuvat (DG):

Ote peruskartasta 324103 SUONENJOKI (1:10000), kuoppien sijainti vihreällä ympyrällä.



11 Suonenjoki Rovastin pappila (1000012901)

Perustiedot

<i>Muinaisjäännöslaji</i>	irtolöytö
<i>Muinaisjäännöstyyppi</i>	löytöpaikat, irtolöytöpaikat
<i>Ajoitus</i>	kivikautinen
<i>Rauhoitusluokka</i>	ei määritelty

Kiinteistöt:

<i>Peruskartta</i>	324103 SUONENJOKI
<i>Yhtenäiskoordinaatit</i>	p= 6945786, i= 3507361, z= 107 m mpy
<i>Koordinaattien selite</i>	Arvioitu löytöpaikka
<i>Sijainti</i>	Suonenjoen kirkosta 900 metriä kaakkoon

Kohdekuvaus Esine on löydetty Rovastin Pappilan maalta, Pohjakallion inventointikertomuksessa on karttapiirros löytöpaikasta.

Tutkimukset

Petro Pesonen, inventointi 2008. Kohde tarkastettiin Suonenjoen taajama-alueiden osayleiskaava-alueen inventoinnissa 14.5.2008. Mukana inventoimassa oli HuK Piritta Häkälä. Löytöpaikka on piha-alueita ja piha-alueen viereiset pellot olivat tarkastusajankohtana kiinni, joten havaintoja ei paikalla voitu tehdä.

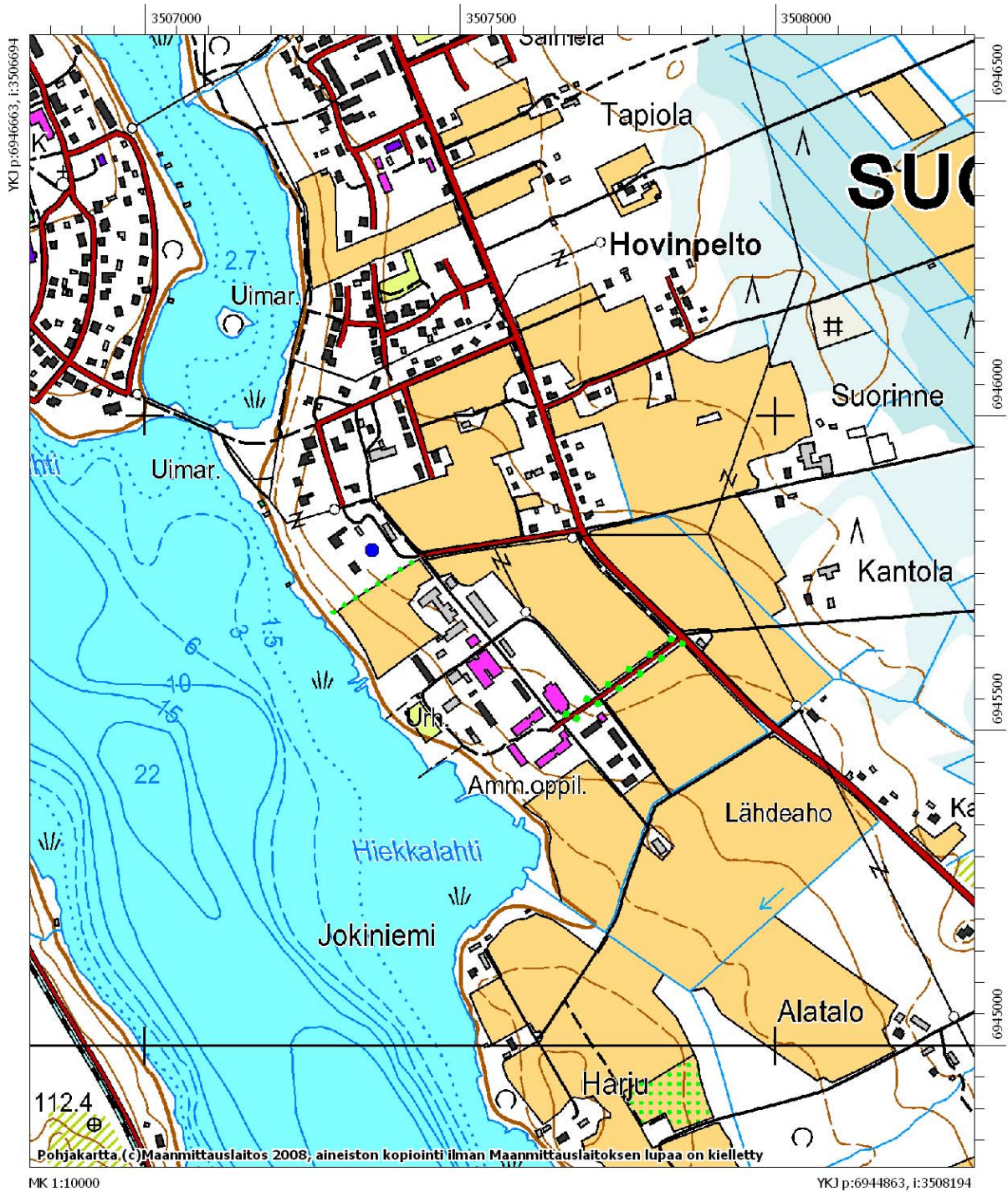
Löydöt

KuM 6574 piinuolenkärki (Löytäjä ei tiedossa)

Valokuvat

Negatiivit (F) ja digikuvat (DG):

Ote peruskartasta 324103 SUONENJOKI (1:10000), piinulenkärjen löytöpaikka sinisellä ympyrällä.



12 Suonenjoki Lylykangas 2 (1000012902)

Perustiedot

<i>Muinaisjäännöslaji</i>	kiinteä muinaisjäännös
<i>Muinaisjäännöstyyppi</i>	työ- ja valmistuspaikat, hiilimiilut
<i>Ajoitus</i>	historiallinen
<i>Rauhoitusluokka</i>	ei määritelty

Kiinteistöt:

<i>Peruskartta</i>	324103 SUONENJOKI
<i>Yhtenäiskoordinaatit</i>	p= 6947064, i= 3508499, z= 125 m mpy
<i>Koordinaattien selite</i>	
<i>Sijainti</i>	Suonenjoen kirkosta 1,8 km itäkoilliseen

Kohdekuvaus Kohde sijaitsee Suonenjoen itäpuolella olevan Lylyjärven länsipuolella, Lylykankaalla, kangasta halkovan tien eteläpuolella. Halkaisijaltaan nelimetrisen kuoppa on mäntykankaalla, koekuopassa näkyi vahva kerros hiiliä. Kyseessä lienee hiilimiilu.

Tutkimukset

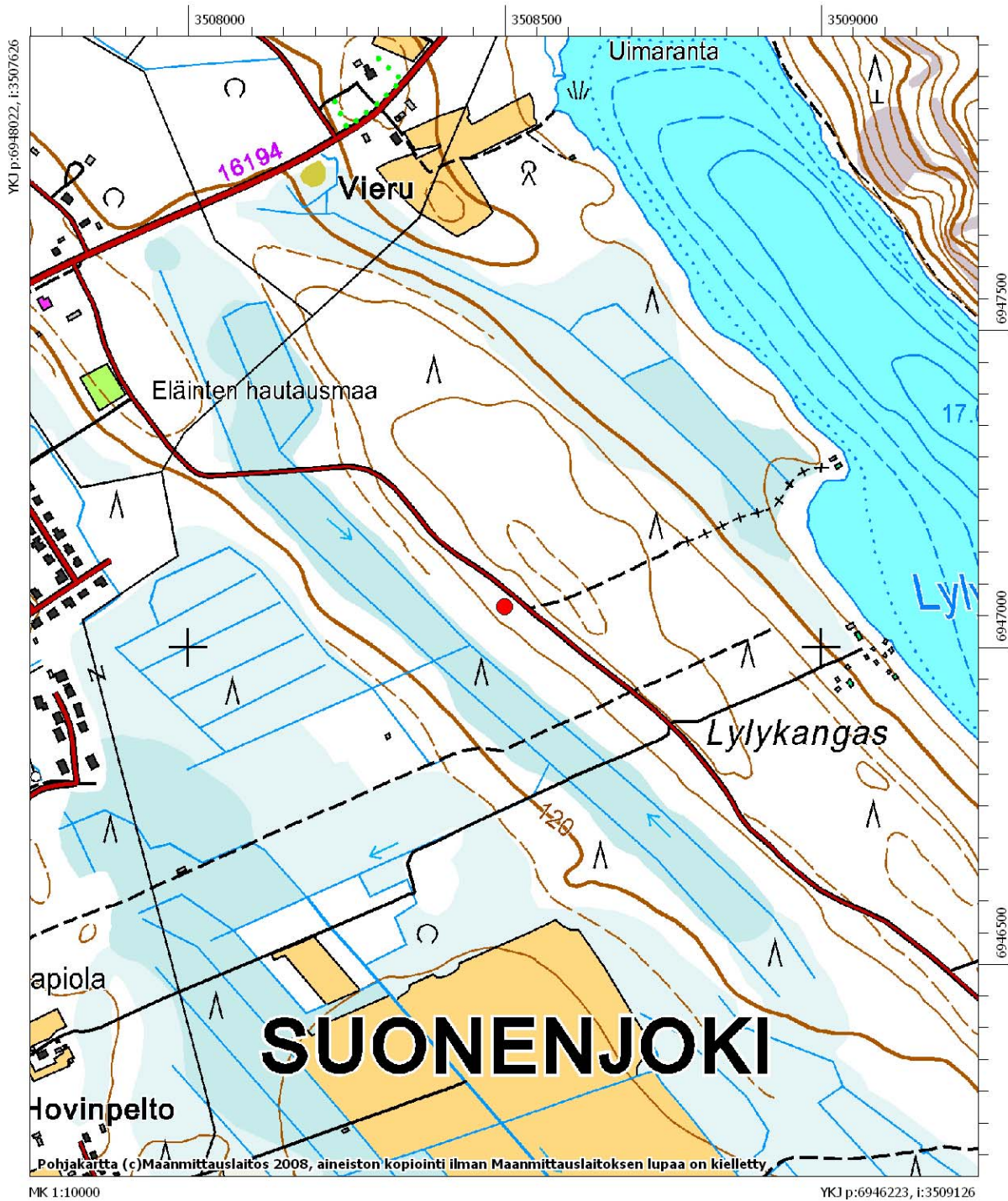
Petro Pesonen, inventointi 2008. Kohde löytyi Suonenjoen taajama-alueiden osayleiskaavan inventoinnissa 15.5.2008. Mukana inventoimassa oli HuK Piritta Häkälä. Kohde sijaitsee Suonenjoen itäpuolella olevan Lylyjärven länsipuolella, Lylykankaalla, kangasta halkovan tien eteläpuolella. Halkaisijaltaan nelimetrisen kuoppa on mäntykankaalla, koekuopassa näkyi vahva kerros hiiliä. Kyseessä lienee hiilimiilu.

Löydöt

Valokuvat

Negatiivit (F) ja digikuvat (DG):

Ote peruskartasta 324103 SUONENJOKI (1:10000), Lylykankaan hiilimiilun sijainti merkitty punaisella ympyrällä.



13 Suonenjoki Katsastusasema (1000012903)

Perustiedot

<i>Muinaisjäännöslaji</i>	kiinteä muinaisjäännös
<i>Muinaisjäännöstyyppi</i>	maarakenteet, kuopat
<i>Ajoitus</i>	ajoittamaton
<i>Rauhoitusluokka</i>	ei määritelty

Kiinteistöt:

778-403-3-23 Kimpankartano

<i>Peruskartta</i>	324103 SUONENJOKI
<i>Yhtenäiskoordinaatit</i>	p= 6948827, i= 3505049, z= 104-106 m mpy
<i>Koordinaattien selite</i>	Kuoppa
<i>Sijainti</i>	Suonenjoen kirkosta 2,9 km luoteeseen

Kohdekuvaus Kohde sijaitsee lisveden ja Suonteen yhdistävän Suonenjoen länsirannalla, katsastusasemasta 120 metriä koilliseen, joen rannan metsikössä. Ympäristö on sekametsää ja maaperä hiekkaa. Alueen poikki on rakennettu sähkölinja. Paikalla on havaittu viisi kuoppaa, joista yksi lienee kellarikuoppa tms. ja osa saattaa olla pyyntikuoppia, hiilimiiluja tms. Tarkkaa selkoa kohteen luonteesta ei ole.

Tutkimukset

Petro Pesonen, inventointi 2008. Kohde löytyi Suonenjoen keskustaajamien osayleiskaava-alueen inventoinnissa 16.5.2008. Mukana inventoimassa oli HuK Piritta Häkälä. Kohde sijaitsee lisveden ja Suonteen yhdistävän Suonenjoen länsirannalla, katsastusasemasta 120 metriä koilliseen, joen rannan metsikössä. Ympäristö on sekametsää ja maaperä hiekkaa. Alueen poikki on rakennettu sähkölinja. Paikalla on havaittu viisi kuoppaa, joista yksi lienee kellarikuoppa tms. ja osa saattaa olla pyyntikuoppia, hiilimiiluja tms. Tarkkaa selkoa kohteen luonteesta ei ole.

Löydöt

Valokuvat

Negatiivit (F) ja digikuvat (DG):

Ote peruskartasta 324103 SUONENJOKI (1:10000), Katsastusaseman muinaisjännöksen laajuus merkitty punaisella värillä ja kuoppien sijainti keltaisilla neliöillä.

