

# **LEMPÄÄLÄ MOTTINEN**

Historiallisen muinaisjäännösalueen koekaivaus 2008

Päivi Kankkunen

**Museovirasto - arkeologian osasto - koekaivausryhmä I**



## Sisällys

Arkisto- ja rekisteritiedot **2**

Johdanto **2**

Lähestymiskartta **3**

Ote peruskarttalehdestä **4**

Tiivistelmä vuoden 2007 tutkimuksista **5**

Vuoden 2008 tutkimukset:

Kaivausmenetelmä **5**

Koekuopat **5**

Koeoja **6**

Löydöt **7**

Tiivistelmä **7**

Negatiiviluettelo **7**

Digikuvaluettelo **8**

Kuvataulut **9-10**

Kartat:

yleiskartta, 1:500, A3 **11**

vaaituskartta, 1:100, A4 **12**

koeoja, tasokartta, taso 2, ruudut: 10-11/106-109, 1:25, A4 **13**

koeoja, tasokartta, taso 2, ruudut: 10-11/113-117, 1:25, A4 **14**

koeoja, profiilikartta linjalta  $x = 11,20$ , ruuduista 113-114, 1:10, A4 **15**

koeoja, länsiprofiili linjalta  $y = 106$ , ruuduista 10-11 ja

koeoja, pohjoisprofiili linjalta  $x = 11,20$ , ruudusta  $y = 106$ , 1:10, A3 **16**

koekuoppa 4, tasokartta, taso 26 cm, 1:10, A4 **17**

koekuoppa 4, tasokartta, taso 30 cm, 1:10, A4 **18**

koekuoppa 4, kaakkoisprofiili, 1:10, A4 **19**

## Lempäälä Mottinen

Historiallisen muinaisjäännösalueen koekaivaus 2008

Kunta: Lempäälä

Kylä: Lempainen

Kohde: Mottinen, muinaisjäännösrekisteritunnus: 418 01 0023

Tila: 41843100030031

Sijainti: Lempäälän kirkosta noin 900 m itään

Peruskartta: 2123 07 LEMPÄÄLÄ

Muinaisjäännösalueen keskikoordinaatit: p = 6804719, i = 3326872, z = 84-90 m mpy

Aiemmat tutkimukset ja löydöt: 1994 Marja Sipilä, inventointi, KM 28852  
 1997 Päivi Kankkunen, koekaivaus, KM 30372  
 1998 Vesa Laulumaa, koekaivaus, KM 30974  
 1999 Päivi Kankkunen, koekaivaus, KM 31641  
 2000 Päivi Kankkunen, koekaivaus, ei löytöjä  
 2007 Katja Vuoristo, koekaivaus, KM 37183:1-28

Vuonna 2008 Mottisen pihapiiriin kaivettiin 5 koekuoppaa ja kolme koeojan osaa, yhteensä avattiin 16 m<sup>2</sup>

tähän kertomukseen liittyvät:

löydöt KM 37559:1-14  
 negatiivit F145399:1-17  
 digikuvat DG222:1-18  
 kartat sivuilla 11-19

### Johdanto

Lempäälän Mottisen tilan päärakennuksen korjauksen yhteydessä on tullut ajankohtaiseksi lämpö- ja vesisysteemien uusiminen. Päärakennuksen pohjoispuolista maa-aluetta on syytä muokata sadevesien johtamiseksi pois rakennuksen kohdalta. Kellarivaraston pohjoisseinämän alin hirsikerta uusitaan, jolloin seinän viereltä joudutaan poistamaan maata. Mottisen piha-alue on muinaisjäännös- aluetta, ja heti pihan pohjoisreunan pienellä kalliomäellä on rautakautinen polttokenttäkalmisto ja saman mäen länsipuolella on todettu erilaisia rakenteita mm. raudanvalmistukseen liittyen.

Katja Vuoristo aloitti piha-alueen arkeologiset tutkimukset kesällä 2007 viikon pituisen kenttätyöajan puitteissa. Koekaivausryhmä 1 jatkoi tutkimuksia piha-alueella ajalla 5.-16.5.2008. Koekaivausryhmän piirtäjänä toimi HuK Tommy Sjöblom, tutkimusavustajana fil.yo Jari-Matti Kuusela ja kaivajina fil,yot Lauri Mäntylä ja Janne Rantanen.

Helsingissä, .2.12. 2008

Päivi Kankkunen







## Tiivistelmä vuoden 2007 tutkimuksista

Yhteenveto Lempäälän Mottisen esihistoriallinen ja historiallinen muinaisjäännösalueen sijainnista ja topografiasta sekä vuosien 1997-2000 tutkimuksista sisältyy Katja Vuoriston kaivauskertomukseen vuodelta 2007.

Vuoden 2007 kaivauksissa tutkittiin maalämpökaivon rakentamiseen liittyvät alueet (kaivausalue 1 ja koekuoppa 3) sekä päärakennuksen eteläpuolelle sijoittuvien kunnostustöiden alue (kaivausalueet koekuopat 1 ja 2 sekä koeojat 1-3). Vain päärakennuksen lähellä, sen pohjoispuolella sijaitsevilta kaivausalueilta tavattiin historialliseen aikaan ajoittuvia rakenteita: kaksi tulisijaa sekä kivillä täytetty rakenne. Hieman ylempänä pihalla havaittiin myös koekuopassa 3 kivillä täytetty rakenne.

Löydöt tulivat alueelta 1. Muutamaa rautakauden tyyppin saviastian palaa lukuun ottamatta löydöt ovat historiallisen ajan tyyppillisiä asuinpaikkalöytöjä.

## Vuoden 2008 tutkimukset

### Tutkimusmenetelmä

Mottisen päärakennuksen edestä, pohjoispuolelta siis, aivan kuistin vieritse kulkee pihatie. Pääasiassa tämä tien alue tulee muokattavaksi. Tielle ja tien reunaan sijoitettiin kolme neliömetrin suuruisia koekuoppaa.

Kellarivaraston itäpäädyssä oleva suuri sireeni puska poistettaisiin, joten sen reunalle sijoitettiin koekuopat 4 ja 5. Koekuoppien 4 ja 5 itäpuolelle tulitisiin sijoittamaan myös kaksi pihavalaisinta. Kellarivaraston pohjoisseinustalle sijoitettiin aivan seinän viereen kolme koeojaa, itäisin oli 1,20 m leveä ja 5 m pitkä, keskimäinen oli 1,20 m leveä ja 4 m pitkä ja läntisin oli 1,20 m leveä ja 2 m pitkä. Rakennuksen suunta 287 goonia ja sen pituus 18,20 m.. Yhteensä avattiin 16 m<sup>2</sup>.

Kaivauksella käytettiin sekä pelkaa että lapiota. Käytössä oli seula, jonka silmäkoko oli 4 mm. Löydöt otettiin talteen noin 10 cm:n kerroksissa.

Koekuopat peitettiin dokumentoinnin jälkeen. Maanomistajan kanssa sovittiin, että kellarivaraston kaivausalueet jätetään auki tulevien korjaustoimenpiteiden vuoksi.

Kellarivaraston takaisista kaivausalueista piirrettiin tasokartta tasosta 2 mittakaavaan 1:25 sekä koekuopasta 4 kaksi tasokarttaa mittakaavaan 1:10.

### Koekuopat

Tiellä olevissa koekuopissa maa oli betonin kovaa ja siksi hyvin vaikeaa kaivaa (F145399:8, DG222:6). Kaivamisessa käytettiin lapion lisäksi apuna maanomistajan rautakankea.

Koekuoppa 1 oli keskellä pihatietä. Siinä oli noin 30 cm:n vahvuinen sekoittunut, kivikova täyttömaakerros. Tämän alla oli noin 10-20 cm:n vahvuinen tumma, saven ja noen sekainen kerros. Tämän alla vaaleaa tiukkaa savea, josta ei tullut löytöjä. Kuopasta löytyi murskaantunutta tiiltä, taottuja nauvoja, punasavikeramiikkaa ja palamatonta luuta (F145399:5).

Koekuoppa 2 oli pihatien pohjoisreunassa. Kuopan pinnalla oli ohut nurmi ja kivinen multakerros. Tämän alla oli silkkää tiivistä savea noin 20 cm:n vahvuinen kerros. Savi oli paikalle tuotua ja ta-

soitettu aivan tasaiseksi alla olevan kivikon päälle. Kivikko oli särmikästä, siis todennäköisesti lo-  
hottua. Kivien väliin ja päälle oli pantu aivan hienoa, tasarakeista vaaleaa hiekkaa. Tämän ja ylä-  
puolella olevan savikerroksen välissä oli noin 3 cm:n paksuinen tumman ruskea hiekkakerros, josta  
löytyi pullonpohja. Paikoin savi ulottuu kuopassa kivien välissä noin 40 cm:n syvyyteen.(DG222:8)

Koekuoppa 3 sijaitsi pihatien mutkassa, sen pohjoisreunalla, suuren koivun juurella, kohtalaisen lä-  
hellä Vuoriston aluetta 1. Pinnalla noin 15 cm kivikovaa täyttösoraa ja sitten kerros tummaa juurien  
sekoittamaa maata noin 10 cm, tämän alla puhdasta silttiä. Koekuopasta löytyi tiilen kappaleita,  
muovin kappaleita, moderneja rautanauvoja, punasavikeramiikan kappaleita sekä palamattomia lui-  
ta.

Koekuoppa 4 sijaitsi kellarivaraston itäpäädyssä olevan suuren sireenipuskan reunassa. Pintanurmen  
alla oli savensekaista humusta ja sen alla savikerros, joka oli noin seitsemän senttimetriä paksu.  
Tämän alla oli saven ja tumman humuksen sekainen kerros, joka oli vaihtelevan paksuinen. Koe-  
kuopan itäkulmassa oli suuri maakivi. Kuopassa oli hyvin runsaasti kiviä, palaneita, pieniä ja sär-  
mikkäitä. Noin 40 cm:n syvyydellä, jo pääosin puhtaassa maassa näkyi kuopan täyttävät suurehkot,  
lohkeilleet kivet. Koekuopan itäisessä kulmassa oli hyvin musta hiilensekainen läikkä ja musta maa  
jatkuu kivien sekaisena suurten kivien välissä ainakin noin 70 cm:n syvyyteen. Kyseessä lienee kiu-  
kaan tai muun uunin jäännökset, jotka on myöhemmässä vaiheessa sitten tasoitettu piha-  
alueeksi.(F145366:7, :9,:12; DG222:4,:9-11). Koekuopasta löytyi palamatonta luuta, tiilen kappalei-  
ta, palamattoman puun kappale, kvartsi-iskos ja palanutta luuta 3,2 g.

Koekuoppa 5 sijaitsi myös sireenipuskan reunassa, noin kolme metriä koekuopasta 4 pohjoiseen.  
Ohuen sammalheinäturpeen alla on sekoittunut savensekainen, kivinen humus. Noin 20 cm:n sy-  
vyydessä alkaa saven sekainen ruskea hiekka, jossa paljon kiviä; koekuopan pohjalla paljon suureh-  
koja kiviä. Koekuopasta löytyi muutama muru palanutta luuta (F145399:6).

## **Koeoja**

Kellarivaraston pohjoisseinän viereen paalutettiin aluksi 1,5 m leveä ja rakennuksen mittainen eli  
18 m pitkä koeoja. Koeojasta kuitenkin avattiin vain kolme osaa: läntisin alue (113-117/10-11),  
kooltaan 1,2x2 m, keskimäinen (106-109/10-11), kooltaan 1,2x4 m ja itäisin (100-101/10-11),  
kooltaan 1,2x5 m. Yhteensä kellarivaraston pohjoisseinälle avattiin 11 m<sup>2</sup>  
(F145399:1,:10;DG222:1, :12-13).

Rakennuksen takana kulkee kärrytie, jolla on hyvin syvään painuneet pyöräurat (F145399:1,  
DG222:12). Kaivauksen aluksi tasoitettiin lapioilla maaharjanne, noin 20 cm:n paksuinen kerros,  
pyöräuran ja rakennuksen seinämän välistä sekä lapioitiin pintamaita pois. Tämän kerroksen alaosa  
tasoitettiin pelkoilla. Tästä alas kaivettiin kerros II ja piirrettiin sitten kerroksen II pinta.

Koeojassa oli koko sen laajuudelta varsin sekoittuneet maakerrokset. Kulkuväylää kellarivaraston  
seinämän vieressä oli parannettu tuomalla siihen soraa ja hiekkaa sekä ladottu tiiliä vieriviereen  
(DG222:13). Rakennuksen seinä oli perustettu kiville.

Läntisimmällä kaivausalueella oli sekoittunutta maata hyvin syvälle, noin 75 cm:n syvyyteen asti.  
Sekoittuneen maan joukossa on runsaasti tiilisilppua ja savea sekä multavaa maata. Koska raken-  
nuksen sisällä oleva suuri maakellari oli nimenomaan tässä tulkittiin syvälle sekoittuneet maaker-  
rokset kellarin rakennustöihin liittyviksi. Tältä alueelta löydettiin nahkainen kenkä, luukahvainen  
veitsi, reilu 10 kpl sepän takomia suurehkoja nauvoja ja palamatonta luuta.

Keskimmaisella kaivausalueella tavattiin suoralinjainen kiveys, johon liittyi joitakin suurehkoja ki-  
viä. Kiveys erkani viistosti nykyisestä seinästä noin koilliseen ja on luultavimmin jonkun varhai-

semman, hieman erisuuntaisen rakennuksen perustusta. Tämä perusta oli saven peitossa (F145399:14;DG222:14).

## Löydöt

Mottisen pihamaan kaivauksissa löydettiin kolme rautakautistyyppisen saviastian palasta, punasavikeramiikan palasia, lasin kappale, kvartsi-iskos sekä palanutta luuta 4,5 g. Punasavikeramiikkaa löydettiin runsaasti, arviolta noin puolisen kiloa, siitä otettiin talteen näytepalat. FM Marianna Niukkanen on katsonut löydöt ja todennut niiden ajoituksen painottuvan 1800- ja 1900-luvuille. Nauloja löydettiin niin ikään lukuisia, ne heitettiin pois, suuri osa niistä oli varsin moderneja, osa sepän tekemiä. Kokoelmiin jätettiin liittämättä myös pullo- ja ikkunalasia, liitupiipun varren kappale, pieni moderni nappi sekä palamatonta luuta.

## Tiivistelmä

Lempäälän Mottisen muinaisjäännösalueelle, Mottisen talon pihapiiriin on suunnitteilla talon perusparannuksen yhteydessä toteutettavat maalämmön ja pienpuhdistamon rakentaminen sekä pihamaan tasoittaminen, jonka yhteydessä asennetaan pihavalot ja poistetaan kellarivaraston päädystä suuri sireenipensas. Kellarivaraston alimman hirsikerran uusimisen yhteydessä täytyy rakennuksen vierestä kaivaa maata.

Arkeologian osaston koekaivausryhmä 1 aloitti pihapiirin tutkimukset viikon mittaisilla kaivauksilla Katja Vuoriston johdolla kesällä 2007. Kesällä 2008 koekaivausryhmä 1 jatkoi ja saattoi päätökseen kaivaustutkimukset. Tasoitettavalle piha-alueelle ja sireenipensaan reunalle kaivettiin viisi neliömetrin suuruista koekuoppaa. Koekuopissa tavattiin särmikkäitä kivi ja sekoittuneita maakerroksia, jotka kertoivat pihaa useissa yhteyksissä tasatun. Koekuopassa 4 oli kiukaan tai uunin tasoitetut jäännökset. Kellarivaraston pohjoisseinän viereen avattiin kolme kaivausalaa. Näissä maakerrokset olivat hyvin sekoittuneet. Rakennuksen seinän keskivaiheilla tavattiin aiemman rakennuksen kivi-jalkaa noin neljän metrin matkalla.

Kaivauslöydöt ovat pääosin myöhäisiä, punasavikeramiikkaa 1800- ja 1900 –luvulta (Marianna Niukkanen), rautanauloja, palamatonta luuta, lasia jne. Kolme rautakautistyyppistä saviastian palaa löytyi sekä jonkin verran palanutta luuta.

Mottisen piha-alueella voidaan näiden tutkimusten jälkeen toteuttaa Museovirastolle esitetyt perusparannukseen liittyvät uudistukset ja rakentaminen.

## Negatiivit

- F145399:1 Panoraamakuva. Kellarirakennuksen taustaa ja tie. Kuvattu idästä.
- F145399:2 Panoraamakuva. Kellarirakennuksen itäpäätty, pihamaata. Kuvattu idästä.
- F145399:3 Yleiskuva. Pihamaata kellarirakennuksen päädystä. Kuvattu pohjoisesta.
- F145399:4 Yleiskuva. Kellarirakennuksen länsipäätty ja tie. Kuvattu lännestä
- F145399:5 Yleiskuva. Kellarirakennuksen julkisivu sekä koekuoppa 1. Kuvattu kaakosta.
- F145399:6 Yleiskuva. Kellarirakennuksen itäpäätty ja koekuopat 4 ja 5. Kuvattu etelästä.
- F145399:7 Koekuopat 4 ja 5 sekä liiterirakennus. Kuvattu etelästä.
- F145399:8 Koekuopat 2 ja 3 sekä tie. Kuvattu lounaasta.
- F145399:9 Koekuoppa 2, kaivettu n. 20 cm. Kuvattu idästä.

- F145399:10 Kellarirakennuksen tausta, johon paalutettu koeoja. Kuvattu idästä.  
 F145399:11 Koekuoppa 4, kaivettu n. 30 cm. Kuvattu pohjoiskoillisesta.  
 F145399:12 Koekuoppa 4, kaivettu pohjaan n. 50 cm. Kuvattu luoteesta.  
 F145399:13 Koeoja ruudut 10-11/113-117, taso II. Kuvattu lännestä.  
 F145399:14 Koeoja ruudut 10-11/106-109, taso II. Kuvattu lännestä.  
 F145399:15 Koeoja ruudut 10-11/106-109, kaivettu 30 cm. Kuvattu luoteesta.  
 F145399:16 Koeojan itäpää, pohjataso. Kuvattu idästä.  
 F145399:17 Profiili linjalta  $x=11,20$  ruuduista  $y=113-114$ . Kuvattu lounaasta.

## Digikuvat

- DG222:1 Yleiskuva. Kellarirakennuksen taustaa ja tie. Kuvattu idästä  
 DG222:2 Kellarirakennuksen länsipääty ja tie. Kuvattu lännestä.  
 DG222:3 Kellarirakennuksen julkisivu sekä koekuoppa 1. Kuvattu kaakosta.  
 DG222:4 Kellarirakennuksen itäpääty ja koekuopat 4 ja 5. Kuvattu etelästä.  
 DG222:5 Koekuopat 2, 4 ja 5 sekä liiterirakennus. Kuvattu etelästä.  
 DG222:6 Koekuopat 2 ja 3 sekä tie. Kuvattu lounaasta.  
 DG222:7 Panoraamakuva. Kellarirakennuksen itäpääty ja liiteri sekä koekuopat 2,3,4 ja 5. Kuvattu etelästä.  
 DG222:8 Koekuoppa 2, kaivettu n. 20 cm. Kuvattu idästä.  
 DG222:9 Koekuoppa 4, kaivettu n. 26 cm. Kuvattu koillisesta.  
 DG222:10 Koekuoppa 4, kaivettu 30 cm. Kuvattu koillisesta.  
 DG222:11 Koekuoppa 4, kaivettu pohjaan n. 50 cm. Kuvattu koillisesta.  
 DG222:12 Kellarirakennuksen tausta, johon paalutettu koeoja. Kuvattu idästä.  
 DG222:13 Koeojaa pintakasvillisuuden poiston jälkeen. Kuvattu idästä.  
 DG222:14 Koeoja ruudut 10-11/106-109, taso II. Kuvattu lännestä.  
 DG222:15 Koeoja ruudut 10-11/113-117, taso II. Kuvattu lännestä.  
 DG222:16 Koeojan itäpää, pohjataso. Kuvattu idästä.  
 DG222:17 Pohjoisprofiili koeojasta linjalta  $x=11,20$   $y=106$ . Kuvattu lounaasta.  
 DG222:18 Profiili koeojasta linjalta  $y=110$   $x=10$ . Kuvattu lännestä.  
 DG222:19 Mustavalkopanoraamakuva. Kellarirakennuksen itäpääty ja tie. Kuvattu idästä

## Lempäälä Mottinen Päivi Kankkunen 2008



DG222:7 Panoraamakuva tutkimusalueelle, vas.kellarivaraston itäpäätty, sen edessä koekuopat 4 ja 5, aivan etualalla koekuoppa 2 ja taustalla koekuoppa 3, kuvattu etelästä



F145399:11 Koekuoppa 4, kaivettu 30cm, kuvattu pohjoiskoillisesta



F145399:12 Koekuoppa 4, kaivettu noin 50 cm, kuvattu luoteesta

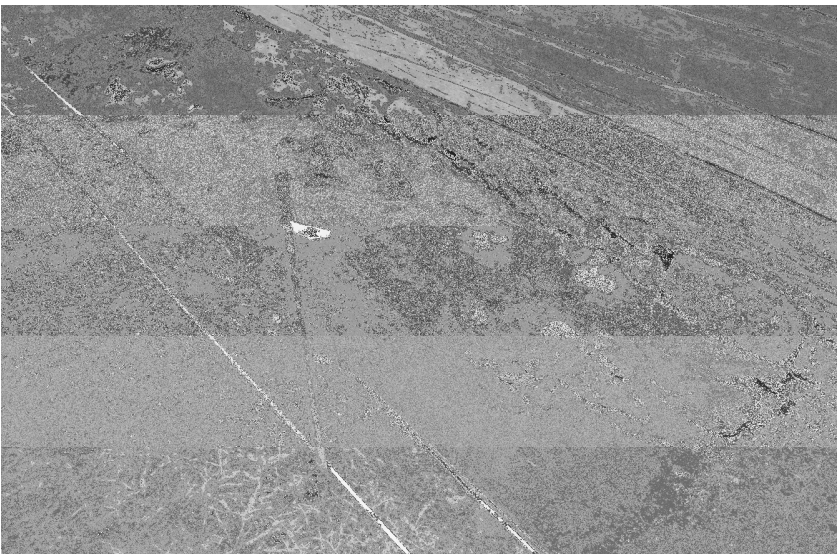




F145399:10  
kellarivaraston taustaa,  
koeja paalutettuna,  
kuvattu idästä



F145399:13  
koejan ruudut 10-11/  
113-117, taso II,  
kuvattu lännestä



F145399:15  
Koejan ruudut 10-11/  
106-109,kaivettu 30 cm,  
Kuvattu luoteesta