

SULKAVA Ritvalinniemi
Kivikautisen asuinpaikan koekaivaus



MUSEOVIRASTO
Arkeologian osasto, koekaivausryhmä II
Simo Vanhatalo 2008

KAIVAUSKERTOMUS

Kohteen nimi: Sulkava Ritvalinniemi
 Muinaisjäännöslaji: kivikautinen asuinpaikka
 Mj-rekisterinumero: 768 010022

Inventointinumerot: Koponen 22, Jussila 23
 Lääni: Itä-Suomen lääni
 Kunta, kunnanumero: Sulkava, 768
 Kylä, kylänumero: Iitlahti, 406
 Tontti, rek.no: Jouhivita, 6: 285
 Kiinteistötunnus: 768-406-6-285
 Maanomistaja: Toivo Kiuru
 Katuosoite: Riihitie 29
 Postinumero, -toimipaikka: 45120 Kouvola
 Gt-kartta: 8
 Peruskartta: 3144 12 Sulkava
 Yhtenäiskoordinaatit: P:6853700–720 mjrek: P: 6853700
 I: 3576580–615 I: 3576560
 Z: 83–85 Z: 80–83
 Peruskoordinaatit: X:6853700–720 X:6853700
 Y:3576580–615 Y:3576560
 Z: 83–85 Z: 80–83

Paikannusmenetelmä: GPS-satelliittipaikannin Garmin III P, tarkkuus ±4 m
 Kohteen lähin osoite: Lahdenpäänsalontie 266

Rahoittaja: Museovirasto, koekaivausryhmä II
 Tutkimusaika: 25.–31.8. 2008
 Tutkimustapa: koekaivaus, koekuopat
 Tutkimusala / kaivausala: 1000 m² / 20 m²
 Kaivauksenjohtaja: Simo Vanhatalo, HuK
 Piirtäjä: Riikka Mustonen, FM
 Tutkimusavustaja: Jan-Erik Nyman, HuK
 Kaivajat/tutkijat: FM Kirsi Luoto, FM Tanja Tenhunen ja FM Martti Koponen
 Kaivauslöydöt: KM 37423: 1–30, liuske-esineen katkelma, saviastian paloja, kvartsisiesineitä ja -iskoksia, palanutta luuta. Diar. 2.9.2008

Valokuvat: F. 145331: 1–10, luettelo s. 5, s. 9–11, 3 kuvataulua
 Diat: -
 Gt-karttaote: GT 6, pain. 2005, s.
 Peruskarttaote: PK 3144 12 Sulkava, pain. 1988, s. 7
 Kartat: Yleiskartta, 1:250, A4, s. 8

Aikaisemmat kaivaukset: -
 Inventoinnit: Martti Koponen 1991, Timo Jussila 2007
 Tarkastukset: Martti Koponen ja Tanja Tenhunen 2007
 Muut tiedot: Museoviraston kirje 206/304/2008, 29.5.2008
 Aikaisemmat löydöt: KM 27086: 1, 2 saviastian palaa (asb.). Diar. 28.2.1992
 Lähistön muinaisjäännökset: Ritvalinniemi 2–6, kivikautisia asuinpaikkoja (mjnot: 1000008893, 1000008895, 1000008907, 1000008908, 1000008879)
 Lähistön löydöt: Rn 2: KM 36784, kvartsi-iskoksia, palanutta luuta. Diar. 22.8.2007.
 Rn 3: KM 36785, kvartsi-iskoksia, palanutta luuta. Diar. 22.8.2007.
 Rn 4: KM 36786, saviastian paloja, kvartsi-iskoksia, palanutta luuta. Diar. 22.8.2007
 Rn 5 KM 36787, saviastian paloja, kvartsi-iskoksia, palanutta luuta. Diar. 22.8.2007
 Rn 6: KM 36788, saviastian paloja, kvartsi-iskoksia, palanutta luuta. Diar. 22.8.2007.

SULKAVA Ritvalinniemi Simo Vanhatalo 2008

TUTKIMUSPERUSTE

Koekaivausryhmän tehtävänä oli selvittää, ulottuuko Ritvalinniemen kivikautinen asuinpaikka maanomistajan suunnitteleuille kesämökin ja varaston rakennuspaikoille. Martti Koponen inventoi kohteen vuonna 1991. Tuolloin Saimaan muinaiselta rantaterassilta löytyi kaksi kivikautista saviastian palaa (KM 27086) tuulenkaatoihin tehdyistä koepistoista. Vuoden 2007 inventoinnissaan Timo Jussila havaitsi tontin länsipuolella kaksi asumuspainannetta ja hieman idempää yhden asumuspainanteen. Vuoden 2007 maastotarkastuksen yhteydessä Tanja Tenhunen teki lapionpistoja aikaisempien suunnitelmien mukaisille rakennuspaikoille: Hän löysi saviastianpaloja, joten paikan tutkiminen ennen rakentamista todettiin välttämättömäksi.

KOHTEEN SIJAINTI JA KUVAUS

Tutkimuskohde sijaitsee Saimaan rannalla, 3,9 kilometriä itään Sulkavan kirkosta, Iitlahden Ritvalinniemen etelärinteellä. Niemi on hiekkaista mäntykangasta, joka rajautuu pohjoispuolella soistuneeseen lahdekkeeseen. Kivikautinen asuinpaikka on loivasti etelään viettävällä tasanteella, 85 metrin korkeuskäyrän alapuolella. Tontin nykyinen saunarakennus sijaitsee tasanteen reunassa, josta rantatörmä laskee jyrkästi järveen (ks. yleiskartta). Suunniteltujen rakennuspaikkojen länsipuolelta maanomistaja oli ostanut itselleen vielä vuonna 2007 erillisenä olleen tontin, jolla Jussilan mainitsemat asumuspainanteet sijaitsevat.

KAIVAUSMENETELMÄT

Suunnitellut rakennuspaikat oli merkitty maastoon kepeillä. Rakennuspaikkojen sisäkulmiin sekä keskiosiin sijoitettiin tasaisin välimatkoin 1 x 1 m:n laajuiset koekuopat. Pienempiä koepistoja (noin 0,4 x 0,4 m) kaivettiin koekuoppien väliin ja rakennuspaikkojen ympärille, mm. maanomistajan suunnittelemaalle kaivon paikalle. Koekuopista poistettiin pintaturve lapiolla, jonka jälkeen maa kaivettiin pääsääntöisesti lastoilla. Koepistot kaivettiin kokonaan lapiolla ja tarvittaessa maa seulottiin. Löydöt otettiin talteen 10 cm:n kerroksissa. Korkeus siirrettiin Saimaan Iitlahden pinnasta, jonka korkeus tarkistettiin Suomen ympäristökeskuksesta. Rakennuskarttojen pohjalta laadittiin yleiskartta mittakaavaan 1:250. Rajapyykit ja rakennuspaikat paikannettiin GPS-laitteella yleiskarttaa varten. Tutkimusalueesta otettiin 10 mustavalkovalokuvaa. Tutkimusten jälkeen kesämökin rakennuspaikan ja piha-alueen koekuopat täytettiin, mutta varastorakennuksen paikalle tehdyt koekuopat jätettiin maanomistajan pyynnöstä täyttämättä.

KAIVAUSHAVAINNOT

Tutkimusalueen maaperä oli kivetöntä, hienoa ruskeaa hiekkaa. Noin 30 cm:n syvyydessä hiekka muuttui vaalean ruskeaksi hiedaksi ja muutamassa koekuopassa syvemmillä jopa hiesuksi. Joissakin koekuopissa turve-, huuhtoutumis- ja rikastumiskerrokset olivat osittain kuluneet ohuiksi, mikä johtui siitä, että alue on ollut pihamaana. Maaperässä havaittiin lajittuneita, suurirakeisen ja karkean hiekan kerroksia, jotka olivat muodostuneet muinaisten rantavoimien vaikutuksesta. Kivikautiseen asuinpaikkaan viittaavia rakenteita tai kulttuurikerroksia ei havaittu.

LÖYDÖT

Rakennuspaikkojen koekuopista ja lapionpistoista tuli odotettua vähemmän löytöjä. Suunnitellun kesämökin rakennuspaikan itäreunasta, koekuopasta 5, löytyi yksi pieni saviastian pala (:23). Se tuli heti turvekerroksen alapuolelta.

Suunnitellun varaston rakennuspaikalle tehdyistä koekuopista (kk 6–9) löydettiin saviastian reunapala (:27), kvartsipurasin (:28), kvartsiydin (:25), kvartsi-iskoksia (:26 ja :30) ja kaksi palaneen luun kappaletta (:24 ja :29). Kaikki varaston rakennuspaikan löydöt tulivat hiekkamaan pintakerroksista, korkeintaan 20 cm:n syvyydestä.

Rakennuspaikan ja nykyisen saunarakennuksen väliselle piha-alueelle kaivetusta koekuopasta 4 tuli eniten löytöjä. Koekuopan erikoisin löytö on osittain hiottu esineen katkelma (:10), joka on tehty harmaasta liuskeesta. Katkelma on veitsestä, jossa on kärkeen kapeneva terä. Saviastian kappaleet ovat peräisin useasta eri astiasta. Paloissa on käytetty sekoitteena asbestia ja kivimurskaa. Saviastian paloissa ei ollut selvää koristelua. Kahdessa saviastian palassa (:11) on havaittavissa epämääräinen poikittainen ura tai painauma. Yhden palan reunassa on jäljellä kampaleimoja.

Koekuopasta 4 löytyi kolme kvartsiesinettä. Yksi esineistä on purasin (:28) ja toinen on kaavin (:18), jota on myös voitu käyttää toisesta päästään purasimena. Kvartsikaavin (:12) on hyvin muotoiltu ja se on tehty läpinäkyvästä kvartsisista. Myös kvartsiitista oli tehty yksi esine. Kvartsi-iskosten joukossa oli hyvänlaatuistakin kvartsia. Palanutta luuta löytyi 64 kappaletta, jotka painoivat yhteensä vain 4.6 g.

Kaivauslöytöjen kappale- ja painomäärät:

esine↓ kpl↘ koekuoppa→	1	2	3	4	5	6	7	8	9	yhteensä
Kiviesineen katkelma				1						1
Kvartsi-iskoksia			2	34		1			1	38
Kvartsiitti-iskoksia				1						1
Kvartsikaavin				1						1
Kvartsipurasin				1			1			2
Kvartsiytimiä		1		1		1				3
Palanutta luuta	2			64		1		1		68
Saviastian paloja				9	1					10
Saviastian reunapaloja							1			1
kappaletta yhteensä	2	1	2	112	1	3	2	1	1	125

esine↓ paino g↘ koekuoppa→	1	2	3	4	5	6	7	8	9	yhteensä
Kiviesineen katkelma				3,0						3,0
Kvartsi-iskoksia			3,5	41,8		1,1			10,8	57,2
Kvartsiitti-iskoksia				2,1						2,1
Kvartsikaavin				3,8						3,8
Kvartsipurasin				3,7			12,6			16,3
Kvartsiytimiä		22,6		57,1		62,7				142,4
Palanutta luuta	0,1			4,6		1,1		0,1		5,9
Saviastian paloja				20,1	0,8					20,9
Saviastian reunapaloja							0,9			0,9
grammaa yhteensä	0,1	22,6	3,5	136,2	0,8	64,9	13,5	0,1	10,8	252,5

YHTEENVETO

Tutkimusten perusteella voidaan todeta, että kivikautisesta asuinpaikasta on jäänyt jäljelle vain vähäisiä löytöjä eikä varsinaisia asuinpaikkaan viittaavia kulttuurikerrostumia havaittu. Ilmeisesti asuinpaikka on tuhoutunut rantavoimien vaikutuksesta jo kivikaudella. Tutkimusalueen ulkopuolella, lähinnä sen länsipuolella, painanteiden kohdalla, kivikautista muinaisjäännöstä saattaa olla jäljellä.

Suunnitelluilta rakennuspaikoilta tuli vähän kivikaudelle ajoittuvia löytöjä, joten aiotuille rakennushankkeille ei ole estettä. Sen sijaan suunnitellun kesämökin rakennuspaikan eteläpuoliselta pihalueelta tuli runsaammin löytöjä ja tämä löytöalue jätettiin rauhoitetuksi.

Simo Vanhatalo, HuK

Helsinki 24.12.2008

SULKAVA Ritvalinniemi Simo Vanhatalo 2008

VALOKUVALUETTELO

SULKAVA Ritvalinniemi
kuvaaja: Simo Vanhatalo 2008
negatiivikoko: 6 x 6

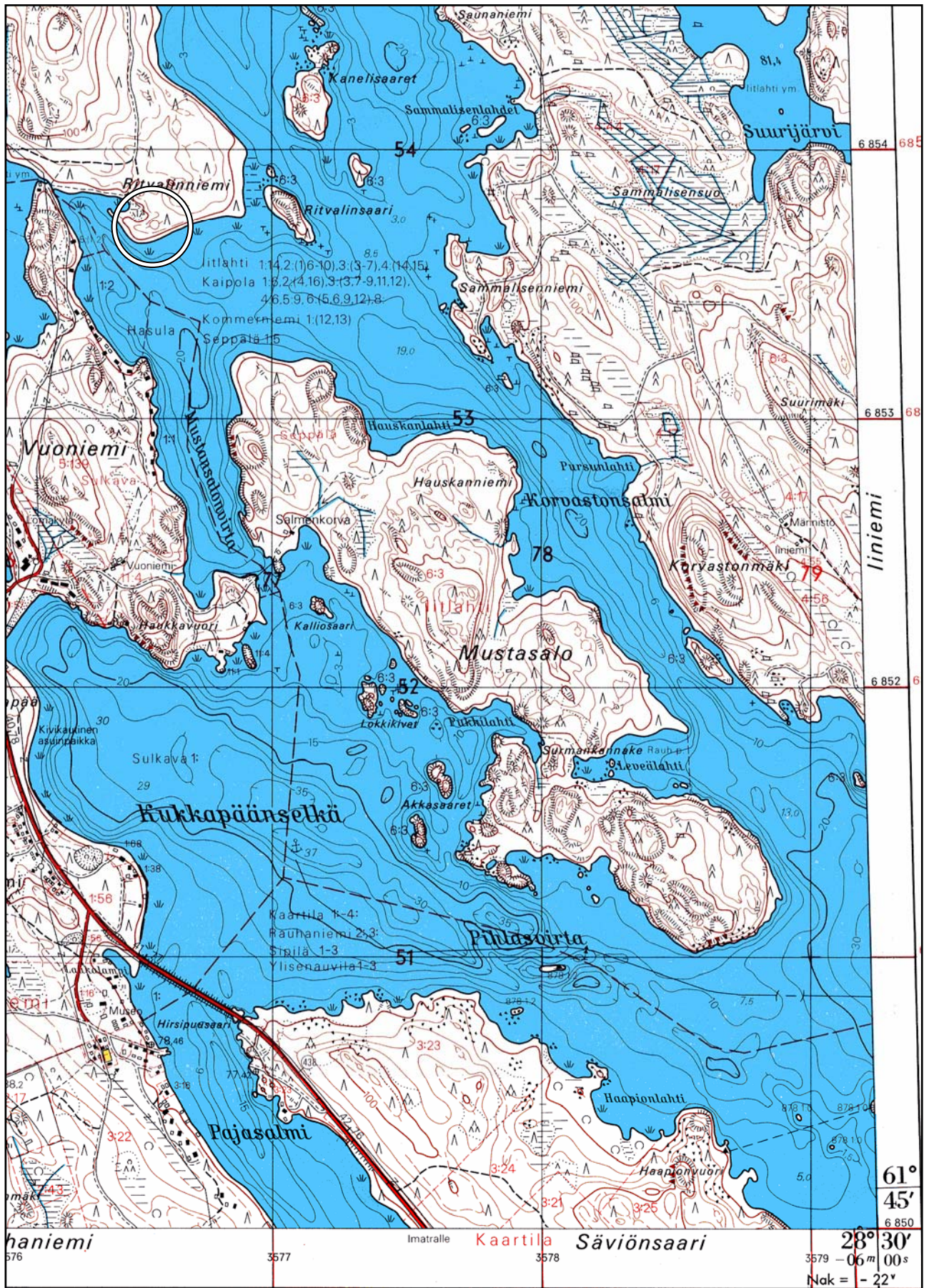
- F. 145331: 1 Varaston rakennuspaikka, kuvattu pohjoisesta.
- F. 145331: 2 Suunniteltu kesämökin rakennuspaikka, Kirsi Luoto ja Tanja Tenhunen kaivavat koekuoppaa, vasemmalla nykyinen saunarakennus, kuvattu koillisesta.
- F. 145331: 3 Suunniteltu kesämökin rakennuspaikka, Jan-Erik Nyman kaivaa koekuoppaa, vasemmalla nykyinen saunarakennus, kuvattu koillisesta.
- F. 145331: 4 Suunniteltu kesämökin rakennuspaikka, vasemmalla nykyinen saunarakennus, kuvattu itäkoillisesta.
- F. 145331: 5 Suunniteltu kesämökin rakennuspaikka, vasemmalla nykyinen saunarakennus, kuvattu idästä.
- F. 145331: 6 Suunnitellun kesämökin rakennuspaikan pohjoispuolta, kuvattu itäkaakosta.
- F. 145331: 7 Kirsi Luoto ja Tanja Tenhunen kaivavat koekuoppaa, josta löytyi liuske-esineen katkelma ja saviastian paloja, kuvattu koillisesta.
- F. 145331: 8 Kesämökin rakennuspaikka, kuvattu lännestä.
- F. 145331: 9 Tontin länsiosaa, jossa on asumuspainanteita, kuvattu idästä.
- F. 145331: 10 Koekuoppa, josta löytyi liuske-esineen katkelma ja saviastian paloja, kuvattu etelästä.



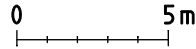
SULKAVA Ritvalinniemi
PK 3144 12 Sulkava, pain. 1988

Simo Vanhatalo 2008

P: 6853700–720, I: 3576580–615, Z: 83–85, (X: 6853700–720, Y: 3576580–615, Z: 83–85)

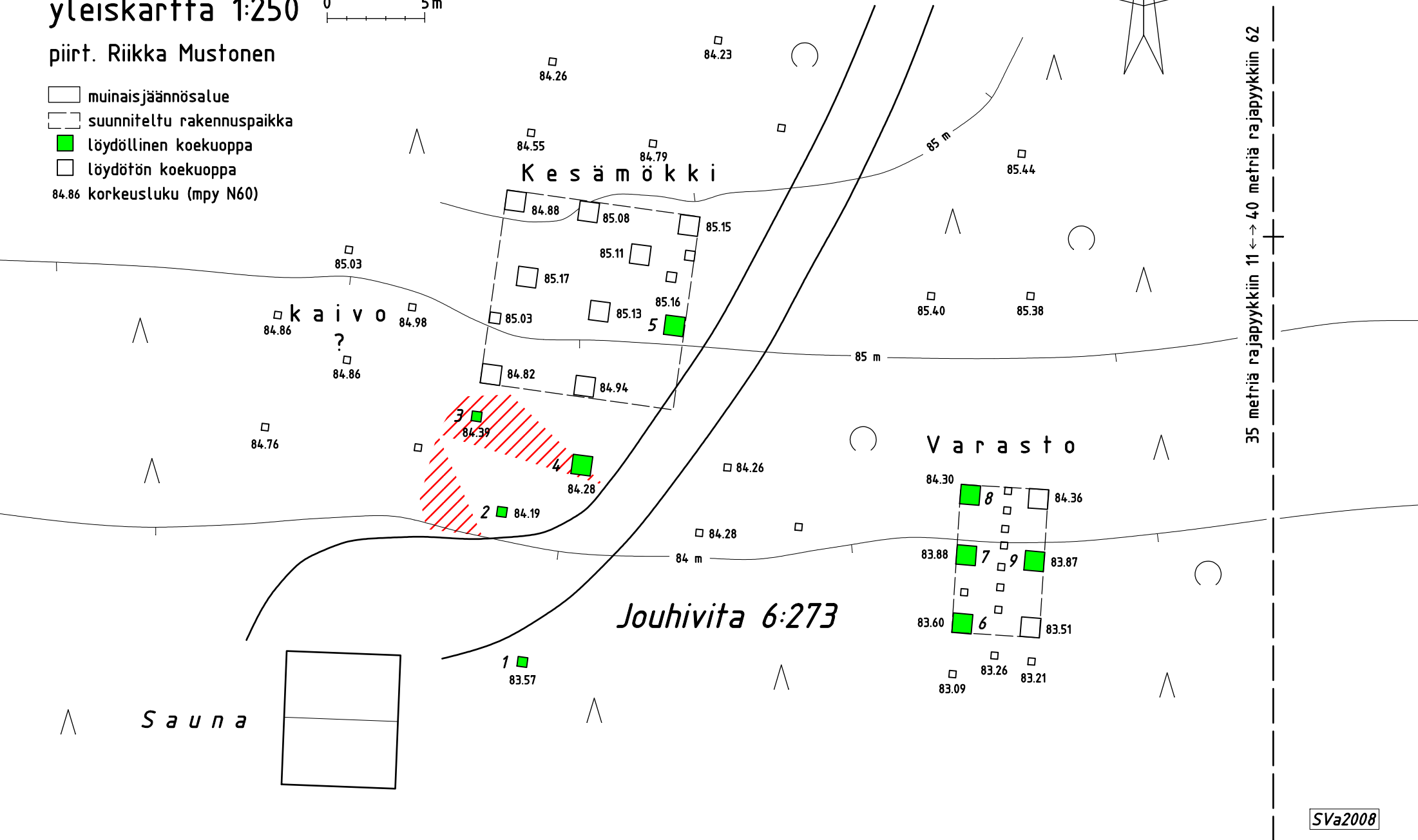
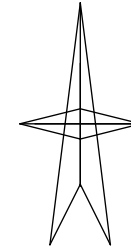


SULKAVA Ritvalinniemi Simo Vanhatalo 2008 yleiskartta 1:250



piirt. Riikka Mustonen

- muinaisjäännösalue
 - suunniteltu rakennuspaikka
 - löydöllinen koekuoppa
 - löydötön koekuoppa
- 84.86 korkeusluku (mpy N60)





Kuva 1 / F. 145331:1

Varaston rakennuspaikka, kuvattu pohjoisesta.



Kuva 2 / F. 145331:2

Suunniteltu kesämökin rakennuspaikka, Kirsi Luoto ja Tanja Tenhunen kaivavat koekuoppaa, vasemmalla nykyinen saunarakennus, kuvattu koillisesta.



Kuva 3 / F. 145331:3

Suunniteltu kesämökin rakennuspaikka, Jan-Erik Nyman kaivaa koekuoppaa, vasemmalla nykyinen saunarakennus, kuvattu koillisesta.



Kuva 4 / F. 145331:4

Suunniteltu kesämökin rakennuspaikka, vasemmalla nykyinen saunarakennus, kuvattu itäkoillisesta.



Kuva 5 / F. 145331:5

Suunniteltu kesämökin rakennuspaikka, vasemmalla nykyinen saunarakennus, kuvattu idästä.



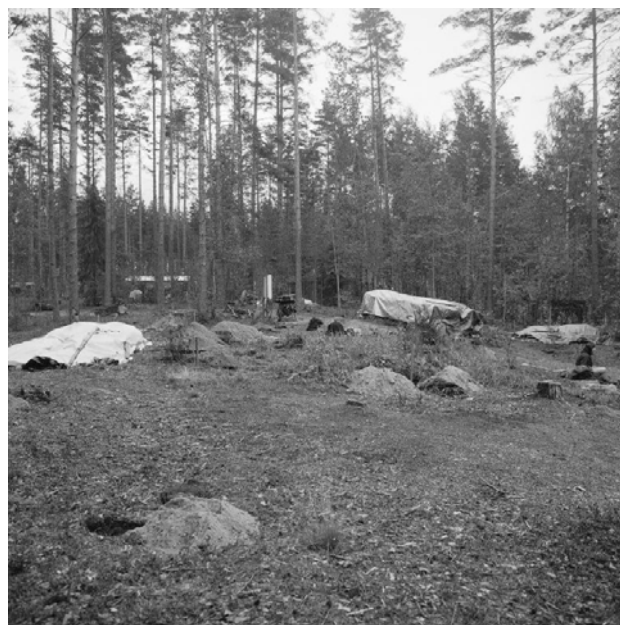
Kuva 6 / F. 145331:6

Suunnitellun kesämökin rakennuspaikan pohjoispuolta, kuvattu itäkaakosta.



Kuva 7 / F. 145331:7

Kirsi Luoto ja Tanja Tenhunen kaivavat koe-kuoppaa, josta löytyi liuske-esineen katkelma ja saviastian paloja, kuvattu koillisesta.



Kuva 8 / F. 145331:8

Kesämökin rakennuspaikka, kuvattu lännestä.



Kuva 9 / F. 145331:9

Tontin länsiosaa, jossa on asumuspainanteita, kuvattu idästä.



Kuva 10 / F. 145331:10

Koekuoppa, josta löytyi liuske-esineen katkelma ja saviastian paloja, kuvattu etelästä.