

**HAAPAVESI
ARKEOLOGINEN OSAINVENTOINTI**

**Keskustan ja Mieluskylän osayleiskaavat
Huiska-Länsi asemakaava**

Johanna Seppä 2008



F145713



MUSEOVIRASTO

SISÄLLYSLUETTELO

Johdanto		3
Tutkimushistoria		3
Vesistöhistoria		4
Inventointialueet		4
Inventoinnin menetelmiä		6
Inventoinnin tulokset		6
Taulukko kiinteät muinaisjäänökset ja irtolöydöt		8
Yleiskartta Haapaveden sijainti		9
Yleiskartta peruskarttalehtijako ja kaava-alueiden sijainti		10
Yleiskartat tarkastetuista alueista ja muinaisjäänöksistä		11
KIINTEÄT MUINAISJÄÄNNÖKSET		
1. Haapavesi Niemi	71010018	15
2. Haapavesi Aho	71010031	16
3. Haapavesi Kivelänmäki	71010057	17
4. Haapavesi Koivuaho	71010058	18
5. Haapavesi Mustikkalahti NW	71010059	19
6. Haapavesi Lepistö	71010060	20
7. Haapavesi Ivo	71010061	21
8. Haapavesi Heikkola	71010062	22
9. Haapavesi Sakarila	71010070	23
10. Haapavesi Lehtikangas	71010071	24
11. Haapavesi Mieluskoski	71010082	25
12. Haapavesi Keskiaho	71010083	26
13. Haapavesi Ketola	71010084	27
14. Haapavesi Männistö	1000006123	28
15. Haapavesi Tähtelä-Alikäytävä	1000010963	29
IRTOLÖYTÖPAIKAT		
16. Haapavesi Mäkelä	1000011983	30
17. Haapavesi Haara	1000011991	31
18. Haapavesi Laukkala	1000011992	32
19. Haapavesi Petäjikkö	1000011993	33
20. Haapavesi Alamaa	1000011996	34
21. Haapavesi Rytkyranta	1000011998	35
22. Haapavesi Laaksola	1000011999	36
23. Haapavesi Martinmäki	1000012004	37
24. Haapavesi Rauma	1000012011	38
25. Haapavesi Ilmari	1000012023	39

26. Haapavesi Koskela	1000012092	40
27. Haapavesi Viertola	1000012100	41
TENTATIIVIKOhteet		
28. Haapavesi Herrala	uusi 1000013413	42
Negatiiviluettelo		44
Dialuettelo		44
Kuvataulut		45
Peruskarttaotteet		49

Johdanto

Haapaveden kunnassa inventoitiin esihistoriallisia muinaisjäänöksiä kaavoituksen ja muuttuvan maankäytön takia. Kunnassa on inventoitu aiemmin vuonna 1990 mutta ajantasaiset muinaisjäänösrajaukset puuttuivat. Inventoinnin tavoitteena oli selvittää tunnettujen muinaisjäänösten nykykunto, säilyneisyys ja arvio niiden laajuudesta sekä etsiä ennestään tuntemattomia muinaisjäänöksiä, painopisteenä muuttuvan maankäytön alueet. Inventoinnin suoritti FM Johanna Seppä. Kenttätyöaika oli viisi työpäivää 22.-26.9.2008.

Inventointi koski vain pietä osaa Haapaveden kunnasta. Tarkastettavat alueet olivat Haapaveden keskustan osayleiskaava-alue, Mieluskylän osayleiskaava-alue ja Huiska-Länsi –asemakaava-alue. Alueet on merkitty karttoihin sivuilla 11 – 12.

Helsingissä 23.1.2009

FM Johanna Seppä

Tutkimushistoria

Haapavedellä on tehty yksittäisiä muinaisjäänösten tarkastuksia 1970-luvulla. Nyt tutkittaviin alueisiin liittyvät Anja Sarvaksen tekemät tarkastukset 1973 keskusta-alueella, jolloin jo todettiin monien kohteiden tuhoutuneen. Petri Halinen suoritti kunnan perusinventoinnin vuonna 1990, jolloin löytyi useita uusia ennestään tuntemattomia kohteita. Kohteiden pintalöytöalueista on laadittu yleiskartat, jotka olivat erittäin hyödyllisiä tätä osainventointia suoritettaessa.

Kaivaustutkimukset ovat olleet vähäisiä. Leena Engblom tutki Mieluskylässä maantien parantamisen takia Ahon ja Keskihon kivikautisia asuinpaikkoja vuonna 1989. Asuinpaikkalöydöt olivat sekoittuneet peltokerrokseen, eikä säilyneitä kulttuurikerroksia ollut jäljellä. Vuonna 2002. Oulun yliopisto suoritti yhdessä Haapaveden kansalaisopiston kanssa koekaivauksen Ivon kivikautisella asuinpaikalla. Asuinpaikan runsaslöytöisintä länsiosaa tutkittiin koekuopittamalla. Ivon asuinpaikan on todettu olevan säilynyt metsämaassa voimalan itäpuolella. Keskustassa sijaitsevaa Anders Löfgrenin kaakeli- ja savipajan paikkaa tutkittiin vuonna 2005 (Mika Sarkkinen, Pohjois-Pohjanmaan museo). Varsinaisia pajarakenteita ei ollut enää jäljellä. Alue on nykyisin rakennettua.

Pohjois-Pohjanmaan liitto on julkaissut luettelon Pohjois-Pohjanmaan kiinteistä muinaisjäänöksistä vuonna 1996. Osa 2 (Nivalan-Haapajärven seutukunta ja Ylivieskan seutukunta) sisältää kuvaukset Haapaveden muinaisjäänöksistä.

Vesistöhistoria

Tiedot vesistöhistoriasta on koottu teoksista Suur-Pyhäjoen historia ja Pohjois-Pohjanmaan kiinteät muinaisjäännökset, katsaus alueen esihistoriaan ja muinaisjäännöksiin (s. 7 – 8) sekä Petri Halisen inventointikertomuksen tiedoista.

Tärkeimpänä ajankohtana voidaan pitää aikaa, jolloin jääkauden jälkeen kohoava meren rannikko oli Haapaveden kohdalla. Tämä tapahtui noin vuonna 6000 eKr, jolloin Kala- ja Pyhäjokilaaksojen perukoita erotti luoteeseen pistävä laaja niemi. Niemi ulottui Haapaveden keskustan eteläpuolelle ja niemen pohjoispuolella oli suuri saari. Veden korkeuden ollessa 90 – 95 m nykyisen merenpinnan yläpuolella Pyhäjokilaakso muodosti pitkän ja kapean vuonomaisen lahden. Muinaisen lahden rannat erottuvat jokilaakson reunoilla törminä. Suurin osa Haapaveden kiviakautisista asuinpaikoista sijaitsee näiden törmien paikkeilla, usein ympäristöstään erottuvissa kohdissa, kuten kapeikoissa tai niemekkeissä. Alavammilta paikoilta, läheltä nykyistä jokea ei ole löytynyt asuinpaikkoja, todennäköisesti tulvavedet ovat huuhtoneet merkit niistä näkymättömiin. Ainoa radiohiilimenetelmällä ajoitettu asuinpaikka on Ivon asuinpaikka, jolta löytyneet luut on voitu ajoittaa noin vuoteen 5666 eKr (7666 BP). Ajoitus sopii hyvin yhteen asuinpaikan korkeuden kanssa. Haapajärven nykyinen korkeus on 87,6 m mpy, joten se on jäänyt yhä kauemmas merenrannasta hyvin pian kyseisen asutusvaiheen jälkeen. Kuten edellä todettiin, kiviakautiset asuinpaikat näyttävät sijaitsevan joen rantaa korkeammalla ja voisi olettaa, että ne liittyvät nimenomaan muinaiseen mereen eivätkä joen myöhempisiin vaiheisiin.

Joen ranta-alueet on muokattu viljelykseen ja järven pohjoisrannan peittää nykyinen Haapaveden keskusta. Kaikki aiemmat löydöt ovat peräisin muokatusta peltomaasta pintalöytöinä. Tämä johtuu sekä maastosta että tutkimuksen suuntautumisesta näille alueille. Alueella ei ole juurikaan muokkaamiselta säilynyttä ”luonnontilaista” maastoa, josta voisi löytää hyvin säilyneitä esihistoriallisia kulttuurikerroksia. Ahon asuinpaikan kaivaukset paljastivat pellossa sijaitsevan asuinpaikan kulttuurikerrosten sekoittuneen pellon kyntökerrokseen.

Inventointialueet

Haapaveden keskustan osayleiskaava-alue:

Yleiskaava-alue käsittää mm. Haapaveden keskusta-alueen rajautuen Haapakoskentie risteyksestä Rainkalliolle-Sulkamäelle-Keisarintielle ja sieltä Turvetien, Kärämäentien, Oulaistentien; Partaperäntien ja Haapakoskentie rajaamina sekä Ryyppymäen alueen. Alue sijoittuu Haapajärven ympäristöön ja on joko rakennettua taajamaa tai viljeltyä peltoa. Alue sisältää Huiska-Länsi asemakaava-alueen. Keskustan kaava-alueelle sijoittuu 11 kiinteää muinaisjäännöstä ja 8 irtolöytöpaikkaa. Osa kohteista on jo todettu tuhoutuneiksi. Kohteet ovat:

Haapavesi Niemi
 Haapavesi Kivelänmäki
 Haapavesi Koivuaho
 Haapavesi Mustikkalahti NW
 Haapavesi Lepistö

Haapavesi Ivo
 Haapavesi Heikkola
 Haapavesi Sakarila
 Haapavesi Lehtikangas
 Haapavesi Männistö (tuhoutunut)
 Haapavesi Tähtelä-Alikäytävä (tuhoutunut)
 Haapavesi Mäkelä
 Haapavesi Alamaa
 Haapavesi Rytkyranta
 Haapavesi Laaksola
 Haapavesi Martinmäki
 Haapavesi Rauma
 Haapavesi Ilmari
 Haapavesi Koskela

Huiska-Länsi asemakaava-alue:

Huiska-Länsi asemakaava-alue on osa Huiska-Ryppymäen asemakaava-alueesta. Se sijoittuu Haapaveden kaupungin keskustaaajaman eteläpuolelle, järven ja Oulaistentien ja Nivalantien rajamaan kulmaan. Osa-alueen koko on 46 ha. Alueella on asutusta, joka keskittyy järven rantaan. Muu alue on peltoa ja metsää. Maasto nousee etelään päin mennessä. Asemakaava-alueelta ei tunnettu muinaisjäänöksiä.

Mieluskylän osayleiskaava-alue:

Haapaveden Mieluskylä sijaitsee noin 10 kilometriä Haapaveden keskustasta Oulaisten suuntaan, maanteiden 786 ja 7980 ja Pyhäjoen varrella. Pyhäjoki virtaa kylän läpi kaakosta koilliseen. Yleiskaava-alue käsittää Mieluskylän kylän sekä Pyhäjokivarren Lylyojalta Haapaveden kaupungin rajalle. Osayleiskaava-alue on noin 8,5 km pitkä ja 1,5 km leveä. Suurin osa alueesta on peltoa. Muu osa on metsää, vesialuetta ja pihapiirejä. Alueelta tunnetaan neljä kiinteää muinaisjäänöstä ja neljä irtolöytöpaikkaa. Osa kohteista on jo todettu tuhoutuneiksi. Kohteet ovat:

Haapavesi Aho
 Haapavesi Mieluskoski
 Haapavesi Keskiaho (tuhotunut)
 Haapavesi Ketola
 Haapavesi Haara
 Haapavesi Laukkala
 Haapavesi Petäjikkö
 Haapavesi Viertola

Inventoinnin menetelmiä

Haapaveden muinaisjäännöstiedot perustuivat 1990-luvun tilanteeseen, joten tämän inventoinnin tarkoituksena oli päivittää tiedot ja etenkin saada pistemäisenä talletettu sijaintitieto laajennettua aluemaiseen muotoon. Tiedon tarkoituksena on helpottaa muinaisjäännösten suojelua, esimerkiksi arviointia tarvitseeko paikkaa tutkia jonkin rakennushankkeen takia.

Muinaisjäännös tarkastettiin maastossa ja pyrittiin tekemään havaintoja kohteen laajuudesta ja säilyneisyydestä. Tarkastuksessa kävi pian ilmi, että syyskuun loppuun ajoittuva kenttätöön ajankohta oli huono, koska kaikki pelot olivat kyntämättömiä ja heinällä. Ennestään tunnettujen asuinpaikkojen laajuutta ei voitu varmistaa pintalöytöjä kartoittamalla, kuten vuonna 1990 oli tehty. Tarkoituksena oli ollut GPS-laitetta avuksi käyttäen määritellä pintalöytöalueiden rajat tarkemmin. Suurin osa tässä kertomuksessa esitetyistä rajauksista perustuu täysin aikaisempiin havaintoihin. Umpinaisessa pellossa löytöjen levinnän tai kulttuurikerrosten säilymisen määrittely vaatisi laajempaa koekuopitusta kuin inventoinnin aikana oli mahdollista. Pelloissa sijaitsevat kohteet tarkastettiin hyvin lyhyesti ja lähinnä havainnoitiin maaston muutoksia paikalla. Vanhoista kohteista saatiin hyvin vähän uutta tietoa. Tarkastetut alueet on merkitty karttoihin sivuilla 11 – 14.

Vanhojen kohteiden tarkastamisen lisäksi etsittiin uusia ennestään tuntemattomia muinaisjäännöksiä, jotka ovat ehkä jääneet havaitsematta edellisessä inventoinnissa. Koska peltopaikoilla ei ollut mahdollista tehdä pintahavaintoja, voitiin keskittyä peltojen ulkopuolisiin ja mahdollisesti paremmin säilyneisiin kohtiin maastossa. Kartan perusteella paikallistettiin kohtia muinaisrantatörmästä, jotka sijaitsivat metsämaassa. Näillä kohdin kaivettiin pieniä lapionpistoja tai pintapoinmittiin äestettyä metsänpohjaa.

Inventoinnin tulokset

Inventoinnissa saatiin rajaukset kaikille kohteille, jotka on määritelty Museoviraston muinaisjäännösrekisterissä suojeluluokkaan 2. Rajaukset perustuvat pääosin aikaisempiin kartoituksiin eikä muinaisjäännösten sijaintitietoihin tullut suuria muutoksia. Kohteiden rajaukset on merkitty kunkin kohteen peruskartaotteeseen ja on toimitettu tilaajalle myös sähköisessä muodossa. Koska kohteet sijaitsevat pellossa ja ovat ainakin pintaosiltaan tuhoutuneet, suositellaan niiden jatkotutkimuksiksi tarvittaessa koekuopitusta. Inventoinnin havaintojen perusteella ei voida muuttaa kohteiden suojeluluokitusta. Inventointihavainnot kustakin kohteesta esitellään kohdekuvauksen yhteydessä.

Haapaveden keskustan osayleiskaava-alue:

Tunnetuille kohteille määritettiin rajaukset. Alue on lähes kokonaan muokattua ja monet muinaisjäännökset ovat jo tuhoutuneet. Varmoja uusia havaintoja muinaisjäännöksistä ei todettu. Alarannan peltoalueelta Herralan tilan maalta saatiin ilmoitus lidenpohjista, jotka ovat löytyneet pellon kyntökerroksen alta. Paikalta on myös historiallisen ajan löytöjä, kuten liitupiipun pesä. Pintapoinninnassa ei kuitenkaan näkynyt mitään muita löytöjä hiekkaisessa peltomaassa, joten kohteen tarkempaa ajoitusta tai lajia ei pystytty

määrittelemään. Kohde on luokiteltu toistaiseksi tentatiivikohteeksi, mahdolliseksi muinaisjäännökseksi (Herrala), jonka ajoitus on todennäköisesti historiallinen.

Vattukylän, Mustikkamäen ja Sulkakylän laajat peltoaukeat jäivät hyvin heikosti tarkastetuiksi, koska pintapoiminta ei ollut mahdollista.

Huiska-Länsi asemakaava-alue:

Pienellä kaava-alueella keskityttiin koekuopittamaan metsäalueita. Kesantopelto maanteiden risteyksen luoteispuolella jää puistoalueeksi ja kaavaehdotuksen mukaan rakentaminen sijoittuu hiekkaisempaan metsämaastoon alueen länsiosaan. Länsireunan pelloilla erottuikin loivia rantaterasseja ja maaperä oli hiekkainen, mutta heinikon joukosta ei havaittu mitään löytöjä. Metsäalueella peltojen välissä kaivettiin koepistoja kuten myös ylempänä Ryyppymäen pohjoisrinteellä tienristeyksen lounaispuolella. Koepistoista ei löytynyt mitään.

Huiska-Länsi asemakaava-alueelta ei löytynyt ennestään tuntemattomia muinaisjäänöksiä.

Mieluskylän osayleiskaava-alue:

Tunnetuille kohteille määritettiin rajaukset. Ainoastaan kohteessa Mieluskoski (71010082) rajausta laajennettiin, koska pintalöytöjä havaittiin myös aikaisempien löytöalueiden väliltä. Kapea kaava-alue jokilaaksossa on suurimmaksi osaksi alavaa rantapeltoa eikä 90 – 95 m mpy muinaisrantatörmä erotu yhtä selvästi kuin idempänä laaksossa. Laakso laajenee kunnan länsirajalla tasaiseksi muinaisjokisuuksi. Myöskään Mieluskosken kaava-alueella ei ollut avointa peltoa pintapoimittavaksi. Ympäristöstään kohoavia kumpareita, kuten Verkkosenkangas ja Juustosaarenkangas tarkastettiin.

Mieluskylässä tarkastettiin yksi Pohjois-Pohjanmaan museoon saapunut yleisöilmoitus mahdollisista ryssänuuneista, joiden sijaintipaikaksi arveltiin Kiviojan talosta 100 metriä luoteeseen sijaitseva metsäsaareke. Oppaan, Outi Huurteen kanssa käytiin katsomassa paikkaa, mutta metsikköön oli kasattu suuria kivenlohkareita ja maakasoja. Mitään uuneiksi tulkittavia rakenteita ei ainakaan enää ollut näkyvissä. Opas ei ollut aivan varma sijaintipaikasta, sillä varsinaista ilmoittajaa ei tavoitettu.

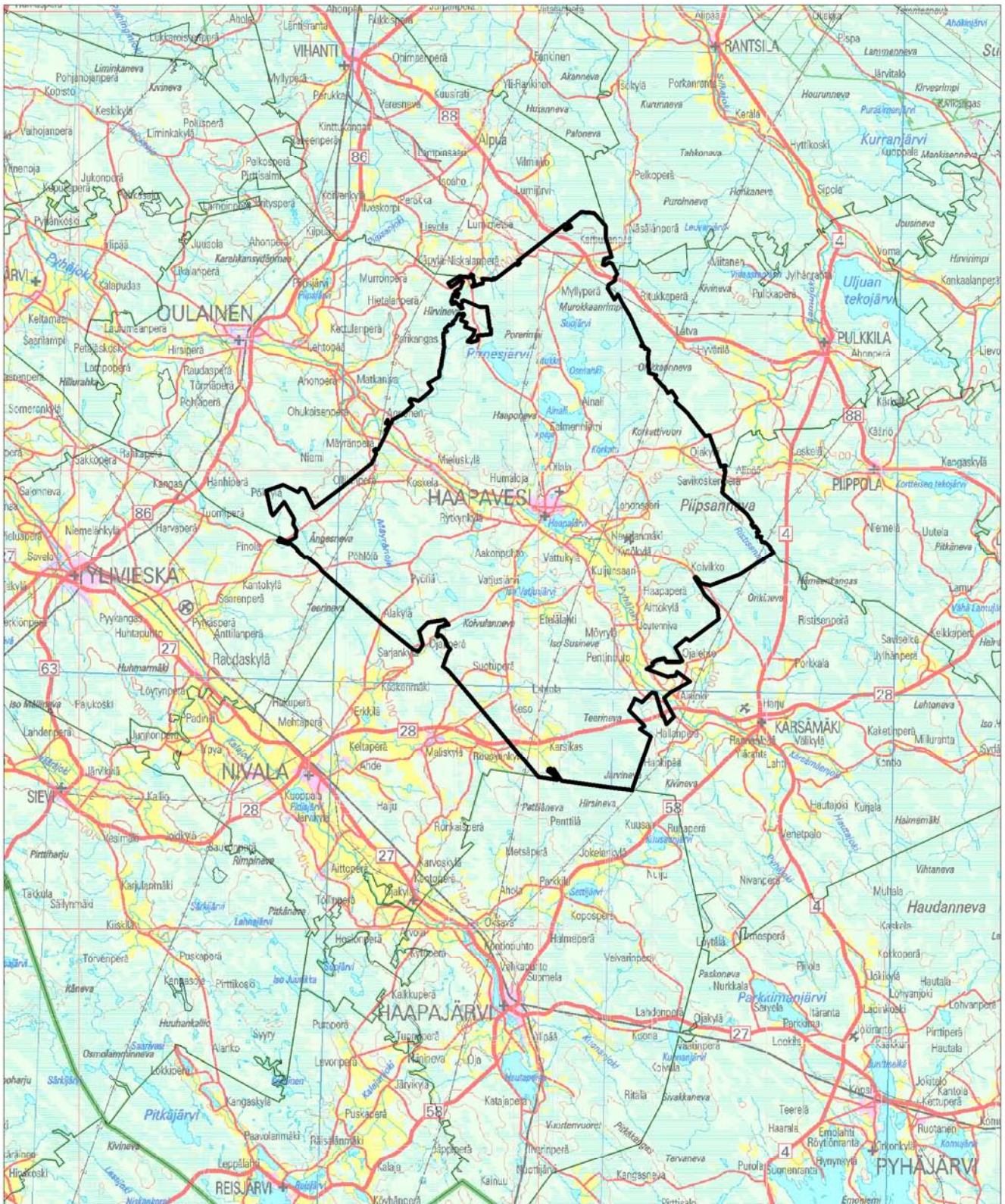
Mieluskylän kaava-alueelta ei löytynyt ennestään tuntemattomia muinaisjäänöksiä.

INVENTOINTIKOhteet

inv. nro	mj-rek nro	laji	ajotus	kohteen nimi	löydöt	peruskartta
1.	71010018	asuinpaikat	kivikautinen	Niemi	KM 3169:1, KM 26181	243308 Haapavesi
2.	71010031	asuinpaikat	kivikautinen	Aho	KM 4280:3, KM 13586:1-8, KM 13587:1-14, KM 13588, KM 24838:1-106, KM 26212:1-9, HKM 722, HKM 901	243305 Mieluskylä
3.	71010057	asuinpaikat	kivikautinen	Kivelänmäki	KM 26178:1-3	243308 Haapavesi
4.	71010058	asuinpaikat	kivikautinen	Koivuaho	KM 26179:1-2	243308 Haapavesi
5.	71010059	asuinpaikat	kivikautinen	Mustikkalahti NW	KM 26180:1-3, Haapaveden museo 1825	243308 Haapavesi
6.	71010060	asuinpaikat	kivikautinen	Lepistö	KM 26182:1-3	243308 Haapavesi
7.	71010061	asuinpaikat	kivikautinen	Ivo	KM 26183:1-12, KM 33761	243308 Haapavesi
8.	71010062	asuinpaikat	kivikautinen	Heikkola	KM 26184:1-2	243308 Haapavesi
9.	71010070	asuinpaikat	kivikautinen	Sakarila	KM 26198:1-2	243308 Haapavesi
10.	71010071	asuinpaikat	kivikautinen	Lehtikangas	KM 26199:1	243308 Haapavesi
11.	71010082	asuinpaikat	kivikautinen	Mieluskoski	KM 26211:1-8	243305 Mieluskylä
12.	71010083	asuinpaikat	kivikautinen	Keskiaho	KM 24838:1-106, KM 26213:1-5	243305 Mieluskylä
13.	71010084	asuinpaikat	kivikautinen	Ketola	KM 24832:1-4, KM 26214:1-5	243305 Mieluskylä
14.	1000006123	työ- ja valmistuspaikat	historiallinen	Männistö		243308 Haapavesi
15.	1000010963	asuinpaikat	kivikautinen	Tähtelä-Aikäytävä	KM 15805, 15806, 16130	243308 Haapavesi
16.	1000011983	löytöpaikat	kivikautinen	Mäkelä	KM 1821	243308 Haapavesi
17.	1000011991	löytöpaikat	kivikautinen	Haara	KM 3540:7	243305 Mieluskylä
18.	1000011992	löytöpaikat	kivikautinen	Laukkala	KM 215, 5218:30-31	243306 Annonen
19.	1000011993	löytöpaikat	kivikautinen	Petäjäkkö	KM 5218:32	243306 Annonen
20.	1000011996	löytöpaikat	kivikautinen	Alamaa	KM 6295, 10718, 26177:1-2	243308 Haapavesi
21.	1000011998	löytöpaikat	kivikautinen	Rytkynranta	KM 13584	243308 Haapavesi
22.	1000011999	löytöpaikat	kivikautinen	Laaksola	KM 14250	243308 Haapavesi
23.	1000012004	löytöpaikat	kivikautinen	Martinmäki	Keski-Pohjanmaan kansak. kok. nro 63, HKM 1404	243308 Haapavesi
24.	1000012011	löytöpaikat	kivikautinen	Rauma	Haapaveden kansanop., kourutalilta	243308 Haapavesi
25.	1000012023	löytöpaikat	kivikautinen	Ilmari	KM 26200:1	243308 Haapavesi
26.	1000012092	löytöpaikat	kivikautinen	Koskela	KM 13589, yksityiskokielma kiviase, yksityiskokielma reikäkivi	243308 Haapavesi
27.	1000012100	löytöpaikat	kivikautinen	Viertola	KM 35629	243305 Mieluskylä
28.	1000013413	löytöpaikat	historiallinen?	Herrala	ei	243308 Haapavesi

Haapavesi arkeologinen osainventointi Johanna Seppä 2008

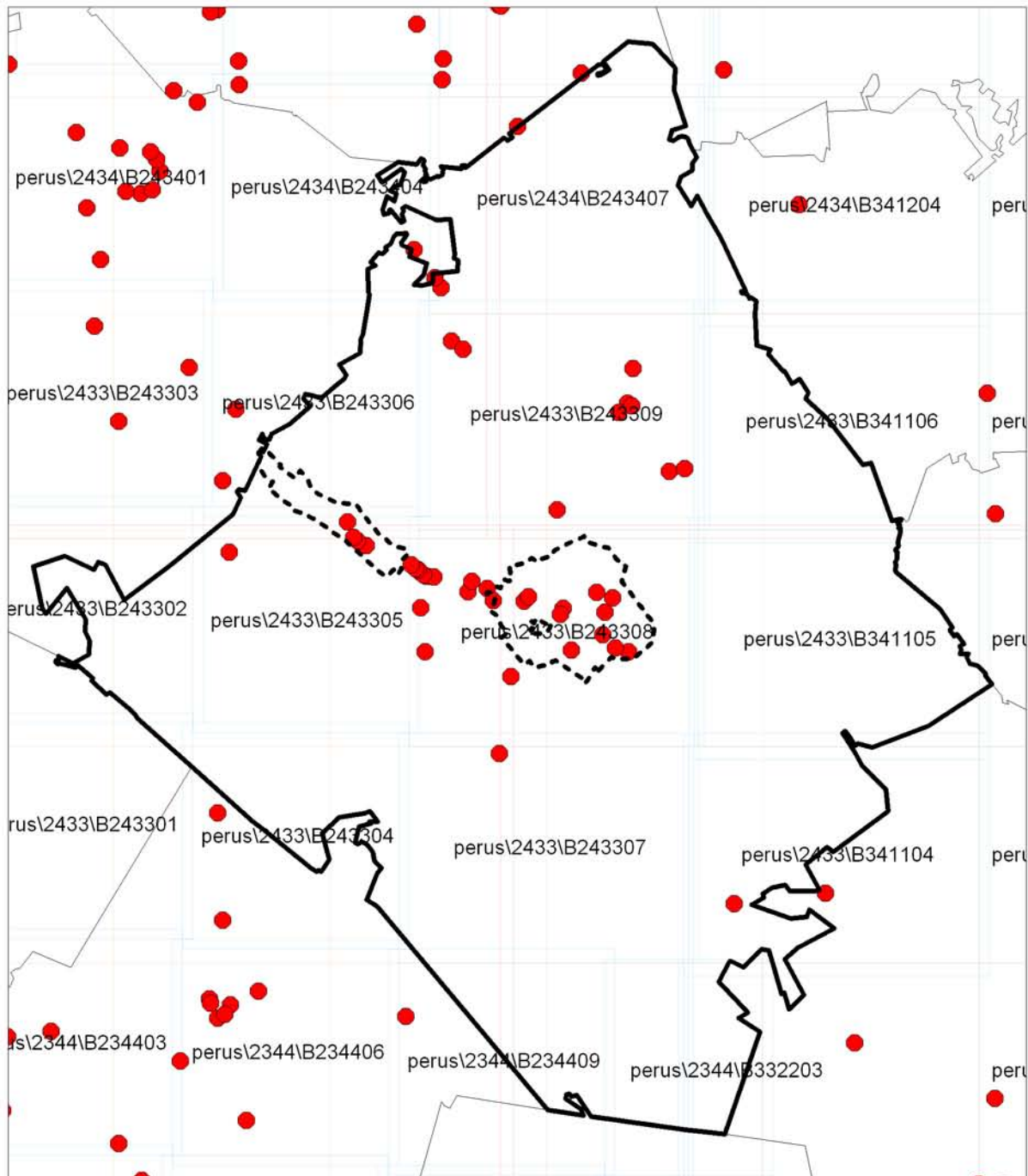
Yleiskartta 1:500 000
Haapaveden sijainti



Haapavesi arkeologinen osainventointi Johanna Seppä 2008

Yleiskartta

Peruskarttalehtijako, kaava-alueiden sijoittuminen ja
muinaisjännökset

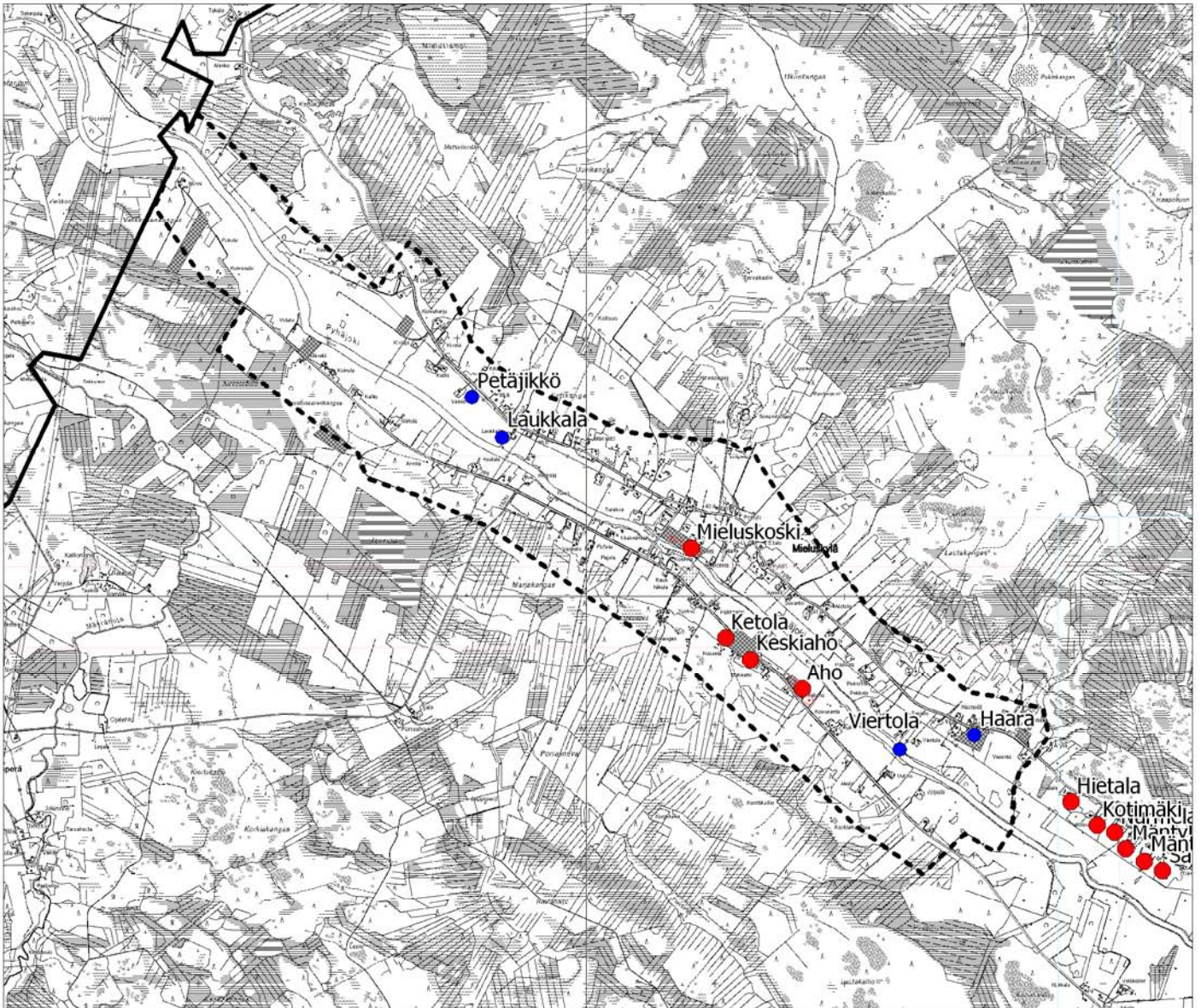


Haapaveden arkeologinen osainventointi Johanna Seppä 2008

Yleiskartta 1:50 000

Mieluskylän osayleiskaava-alue

Tarkastetut alueet ja muinaisjännökset



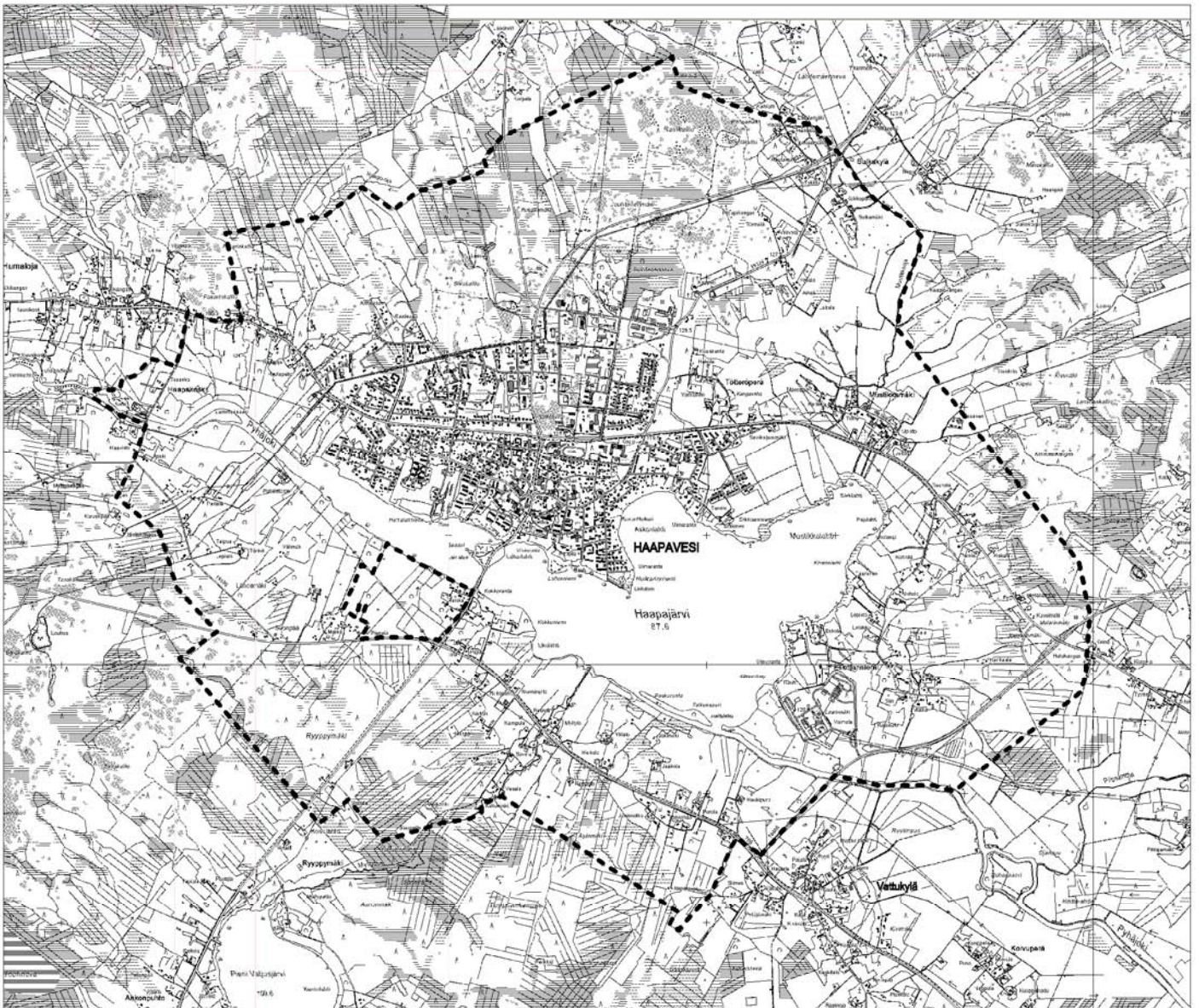
Taustakartta (c) Maanmittauslaitos 2008, aineiston kopiointi ilman Maanmittauslaitoksen lupaa on kielletty

Haapaveden arkeologinen osainventointi Johanna Seppä 2008

Yleiskartta 1:50 000

Keskustan osayleiskaava-alue

Huiska-Länsi asemakaava-alue



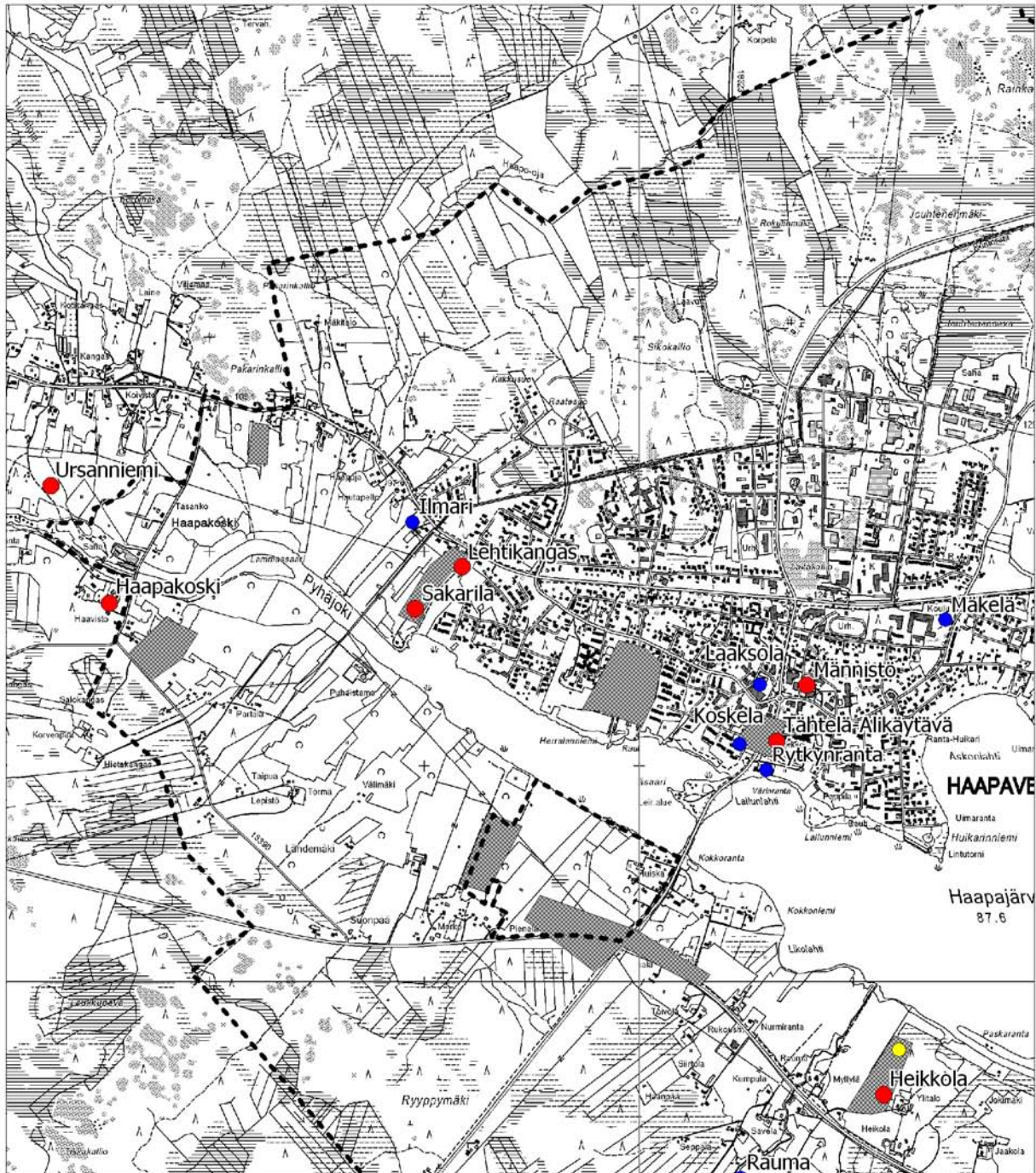
Taustakartta (c) Maanmittauslaitos, aineiston kopiointi ilman Maanmittauslaitoksen lupaa on kielletty

Haapavesi arkeologinen osainventointi Johanna Seppä 2008

Yleiskartta 1:30 000

Keskustan osayleiskaava-alue, länsiosia

Tarkastetut alueet ja muinaisjäännökset



Taustakartta (c) Maanmittauslaitos 2008

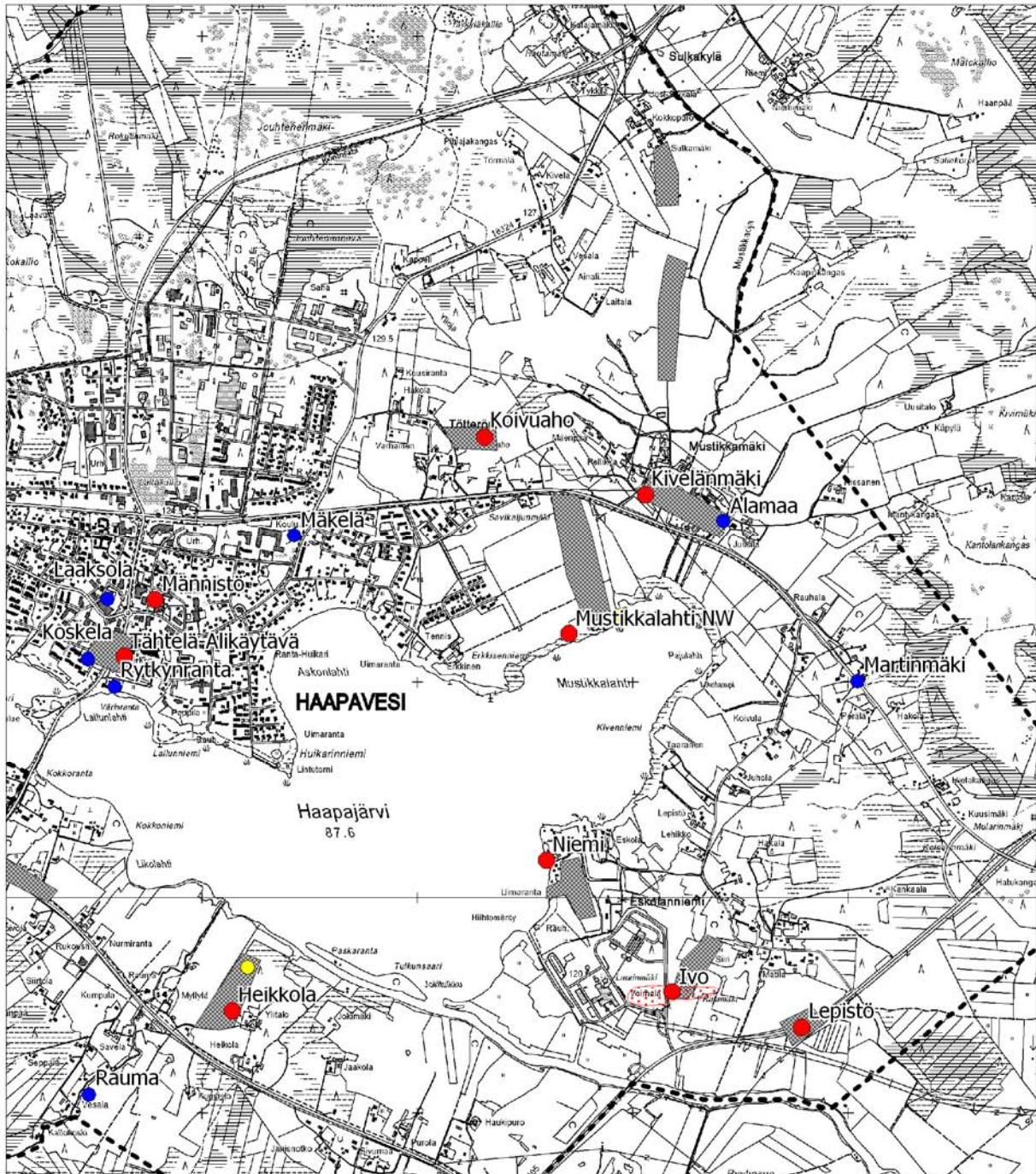
aineiston kopiointi ilman Maanmittauslaitoksen lupaa on kielletty

Haapavesi arkeologinen osainventointi Johanna Seppä 2008

Yleiskartta 1:30 000

Keskustan osayleiskaava-alue, itäosa

Tarkastetut alueet ja muinaisjäännökset



Taustakartta (c) Maanmittauslaitos 2008

aineiston kopiointi ilman Maanmittauslaitoksen lupaa on kielletty

KIINTEÄT MUINAISJÄÄNNÖKSET**1. Niemi 71010018****PERUSTIEDOT**

Mj-tyyppi	asuinpaikat
Ajoitus	kivikautinen
Rauhoitusluokka	2
Lukumäärä	1
Peruskartta	243308 Haapavesi
Yhtenäiskoordinaatit	p= 7115171, i= 3422598, z= 87,60 m mpy
Koordinaattiselite	keskikoordinaatti
Maastomerkinä	ei
Pinta-ala	10x50 m, pinalöydöt
Rajaustarkkuus	suuntaa antava, arkistotieto
Etäisyystieto	Haapaveden kirkosta noin 2 km itäkaakkoon

OMISTAJATIEDOT

Alue/rekisterikylä	Haapajärvi
Tila	71-402-14-47 Pajula
Lisätietoja	maanomistajaa ei tavattu

ARKISTOTIEDOT

Aikaisemmat tutkimukset ja löydöt	Inventointi Petri Halinen 1990, nro 18 KM 3169:1, KM 26181
--	---

INVENTOINTI

Aika	Johanna Seppä 25.9.2008
Löydöt	ei
Karttaotteet	pk 243308 1:20 000 s. 52, 1:10 000 s. 57
Kuvat	-

TUTKIMUSKERTOMUS**Sijainti ja maasto**

Kohde sijaitsee Haapajärven itärannalla, turvevoimalasta 700 metriä pohjoisluoteeseen. Inventoinnin yhteydessä vuonna 1990 paikalta löydettiin aivan vesirajasta kvartsi-iskoksia. Aiemmin alueelta on löytynyt kourutaltoa. Alueelle on rakennettu teitä ja vapaa-ajan asuntoja puutarhoineen, jolloin osa asuinpaikasta on ilmeisesti tuhoutunut. Maasto on loivasti länsilounaaseen laskevaa rinnettä, josta noin 50 metriä ylöspäin on havaittavissa rantaterassin reuna. Löytöpaikan maaperä on kivistä hiekkaa.

Kohteen kuvaus

Tutkimushistoria: Vuoden 1990 inventoinnissa löydöt olivat peräisin vesirajasta. Rannalle tehdyistä koekuopista ei löytynyt mitään muinaisjäännökseen viittaavaa. Todennäköisesti suurin osa asuinpaikasta on sortunut veteen. Kourutaltan löytöpaikkaa ei ole saatu paikallistettua.

Tarkastus: Alue on rakennettua. Mökkien pihapiirejä ei tarkastettu. Vesirajaa kohteen eteläpuolisella uimarannalla ja rantaterassin päällystä heinäpelloilla tarkastettiin. Näkyvyys oli kasvipeitteen takia huono. Kohteesta ei saatu mitään uusia havaintoja eikä muinaisjäännöksen rajausta voitu pintahavaintojen puutteessa varmistaa. Rajausta perustuu vuoden 1990 inventoinnin pinalöytöihin. Muinaisjäännöksen laajuus tulee tarvittaessa varmistaa koekuopituksella. Niemen asuinpaikka vaikuttaa lähes kokonaan tuhoutuneelta rannan sortumisen ja rakentamisen takia.

2. Aho 71010031

PERUSTIEDOT

Mj-tyyppi	asuinpaikat
Ajoitus	kivikautinen
Rauhoitusluokka	2
Lukumäärä	1
Peruskartta	243305 Mieluskylä
Yhtenäiskoordinaatit	p= 7119281, i= 3411669, z= 88 m mpy
Koordinaattiselite	keskikoordinaatti
Maastomerkinä	ei
Pinta-ala	280x60 m, pinalöydöt
Rajaustarkkuus	suuntaa antava, arkistotieto
Etäisyystieto	Haapaveden kirkosta 9,5 km länsiluoteeseen

OMISTAJATIEDOT

Alue/rekisterikylä	Mieluskoski
Tila	71-403-23-43 Matinaho 71-403-23-21 Jokipuhto
Lisätietoja	maanomistajaa ei tavattu

ARKISTOTIEDOT

Aikaisemmat tutkimukset	Tarkastus Matti Huurre, 1950-luku Kaivaus Leena Engblom 1989 Inventointi Petri Halinen 1990, nro 31, 42, 43
ja löydöt	KM 4280:3, KM 13586:1-8, KM 13587:1-14, KM 13588, KM 24838:1-106, KM 26212:1-9, HKM 722, HKM 901

INVENTOINTI

Aika	Johanna Seppä 24.9.2008
Löydöt	ei
Karttaotteet	pk 243305 1:20 000 s. 49, 1:10 000 54
Kuvat	F145711:1-2, D61255

TUTKIMUSKERTOMUS

Sijainti ja maasto

Kohde sijaitsee Pyhäjoen lounaisrannalla kohti jokea loivasti viettävällä rinteellä, noin 180 m rannasta ja Mieluskosken yli menevältä sillalta 1,6 km kaakkoon. Alue on hiekkapohjaista viljelysmaata maantien 786 ja joen välissä, tien pohjoispuolella. Löytöaluetta jakaa Väliahon talo pihoineen.

Kohteen kuvaus

Tutkimushistoria: Aikaisempien tutkimusten, koekuopituksen ja pintahavaintojen mukaan asuinpaikan runsain osa on Väliahon talon länsipuolisessa pellossa. Tien rakennustyöt ovat tuhonneet asuinpaikkaa, mutta asuinpaikkaa on ilmeisesti säilynyt pintaosiltaan sekoittuneena peltomaassa. Koko laajuutta ei ole määritetty.

Tarkastus: Alueen todettiin säilyneen entisellään. Talon länsipuolista heinäpeltoa pintapoimittiin. Näkyvyys oli kasvipeitteen takia huono. Kohteesta ei saatu mitään uusia havaintoja eikä muinaisjäännöksen rajausta voitu pintahavaintojen puutteessa varmistaa. Rajausta perustuu vuoden 1990 inventoinnin pinalöytöihin. Muinaisjäännöksen laajuus tulee tarvittaessa varmistaa koekuopituksella.

Kohde tunnetaan myös nimillä Haapavesi Koski ja Haapavesi Jokimäki.

3. Kivelänmäki 71010057

PERUSTIEDOT

Mj-tyyppi	asuinpaikat
Ajoitus	kivikautinen
Rauhoitusluokka	2
Lukumäärä	1
Peruskartta	243308 Haapavesi
Yhtenäiskoordinaatit	p= 7116871, i= 3423058, z= 95 m mpy
Koordinaattiselite	keskikoordinaatti
Maastomerkinä	ei
Pinta-ala	30x30 m, pintalöydöt
Rajaustarkkuus	suuntaa antava, arkistotieto
Etäisyystieto	Haapaveden kirkosta 2,5 km itäkoilliseen

OMISTAJATIEDOT

Alue/rekisterikylä	Haapajärvi
Tila	71-402-104-3 Vahe
Lisätietoja	maanomistajaa ei tavattu

ARKISTOTIEDOT

Aikaisemmat tutkimukset ja löydöt	Inventointi Petri Halinen 1990, nro 57 KM 26178:1-3
-----------------------------------	--

INVENTOINTI

Aika	Johanna Seppä 23.9.2008
Löydöt	ei
Karttaotteet	pk 243308 1:20 000 s. 52, 1:10 00056
Kuvat	-

TUTKIMUSKERTOMUS

Sijainti ja maasto

Asuinpaikka sijaitsee Tialan tilan päärakennuksesta 100 metriä etelälounaaseen, Haapajärven Mustikkalahdesta 0,5 km pohjoiseen. Paikan lounaispuolitse kulkee Haapavesi – Kärsämäki tie. Maasto on lounaaseen laskeva peltorinne. Löydöt ovat peräisin rantaterassin yläpuolelta, noin 30 metriä terassin reunasta voimajohdon lähetyviltä. Maaperä on hiekkaa.

Kohteen kuvaus

Tutkimushistoria: Kohde löytyi vuoden 1990 inventoinnissa. Pellossa havaittiin vain muutamia kvartseja, ei muuta muinaisjäännökseen viittaavaa. Alue on rakennettua ja rikkonaista.

Tarkastus: Kyseinen pelto oli hevoslaitumena. Kohteesta ei saatu mitään uusia havaintoja eikä muinaisjäännökseen rajausta voitu pintahavaintojen puutteessa varmistaa. Rajausta perustuu vuoden 1990 inventoinnin pintalöytöihin. Muinaisjäännökseen laajuus tulee tarvittaessa varmistaa koekuopituksella. Löydöt ovat vähäiset ja alue on jo pitkälti muokattua.

4. Koivuaho 71010058

PERUSTIEDOT

Mj-tyyppi	asuinpaikat
Ajoitus	kivikautinen
Rauhoitusluokka	2
Lukumäärä	1
Peruskartta	243308 Haapavesi
Yhtenäiskoordinaatit	p= 7117137, i= 3422310, z= 102,50 m mpy
Koordinaattiselite	keskikoordinaatti
Maastomerkinä	ei
Pinta-ala	40x20 m, pintalöydöt
Rajaustarkkuus	suuntaa antava, arkistotieto
Etäisyystieto	Haapaveden kirkosta noin 2 km koilliseen

OMISTAJATIEDOT

Alue/rekisterikylä	Haapajärvi
Tila	71-402-70-28 Lehto
Lisätietoja	maanomistajaa ei tavattu

ARKISTOTIEDOT

Aikaisemmat tutkimukset ja löydöt	Inventointi Petri Halinen 1990, nro 58 KM 26179:1-2
-----------------------------------	--

INVENTOINTI

Aika	Johanna Seppä 23.9.2008
Löydöt	ei
Karttaotteet	pk 243308 1:20 000 s. 52, 1:10 000 s. 56
Kuvat	

TUTKIMUSKERTOMUS

Sijainti ja maasto

Asuinpaikka sijaitsee Tötterönperällä, Mustikkaojan ja Yliojan risteuksen lounaispuolella, noin 1 km Haapajärven rannasta pohjoiseen. Noin 250 metriä paikan eteläpuolella kulkee Haapavesi – Kärsämäki tie. Maasto on niemekemäisesti itäkoilliseen laskevaa peltorinnettä. Maaperä on hienoa hiekkaa.

Kohteen kuvaus

Tutkimushistoria: Kohde löytyi vuoden 1990 inventoinnissa. Pellon pinnalla havaittiin kvartsiydin ja pii-iskos sekä palaneita kiviä suppealla alueella. Maaperä on muuten kivetön.

Tarkastus: Maasto vastasi aikaisempaa kuvausta. Pelto kasvoi pitkää heinää. Heinän joukosta saattoi erottaa vain hiilien täplittämää hiekkaa. Löytöjä ei havaittu. Kohteesta ei saatu mitään uusia havaintoja eikä muinaisjäännöksen rajausta voitu pintahavaintojen puutteessa varmistaa. Rajaus perustuu vuoden 1990 inventoinnin pintalöytöihin. Muinaisjäännöksen laajuus tulee tarvittaessa varmistaa koekuopituksella.

5. Mustikkalahti NW 71010059

PERUSTIEDOT

Mj-tyyppi	asuinpaikat
Ajoitus	kivikautinen
Rauhoitusluokka	2
Lukumäärä	1
Peruskartta	243308 Haapavesi
Yhtenäiskoordinaatit	p= 7116224, i= 3422702, z= 87,5 m mpy
Koordinaattiselite	läntinen löytöalue, keskikoordinaatti
Maastomerkitä	ei
Pinta-ala	kaksi erillistä pienialaista löytökeskittymää 200 m etäisyydellä toisistaan
Rajaustarkkuus	suuntaa antava, arkistotieto
Etäisyystieto	Haapaveden kirkosta noin 2 km itään

OMISTAJATIEDOT

Alue/rekisterikylä	Haapajärvi
Tila	71-42-27-74 Niemi 71-402-268-0 Kivitasku
Lisätietoja	maanomistajaa ei tavattu

ARKISTOTIEDOT

Aikaisemmat tutkimukset ja löydöt	Inventointi Petri Halinen 1990, nro 59 KM 26180:1-3, Haapaveden museo 1825
-----------------------------------	---

INVENTOINTI

Aika	Johanna Seppä 23.9.2008
Löydöt	ei
Karttaotteet	pk 243308 1:20 000 s. 52, 1:10 000 s. 56
Kuvat	F145708

TUTKIMUSKERTOMUS

Sijainti ja maasto

Asuinpaikka sijaitsee Haapajärven Mustikkalahden luoteisrannalla. Maasto on melko alavaa ja tasaista peltoa, itään pistävää niemeä. Rannassa on lato ja pieni metsäpalsta, jossa on mökki. Löytöjä on kahdesta erillisestä kohdasta metsäpalstan molemmin puolin. Rantatörmä on jyrkkä, noin kaksi metriä korkea. Maaperä on hiekkaa.

Kohteen kuvaus

Tutkimushistoria: Kohde löytyi vuoden 1990 inventoinnissa. Itäinen löytöalue sijaitsee pellossa metsäpalstan itäpuolella, ladon luoteispuolella niemekkeen päältä. Matkaa järveen on 20 metriä. Tältä paikalta löytyi kvartssia. Läntinen löytöalue sijaitsee pellossa metsäpalstan länsipuolella, noin 7 metriä rannasta ja 7 metriä metsän rajasta lounaaseen. Paikalta löytyi liuskekiven kappale.

Tarkastus: Maasto oli pääosin ennallaan, ilmeisesti metsikköön on rakennettu rantamökki. Löydöt ovat pintalöytöjä pellostä, eikä ole selvitetty ovatko löytöalueet erilliset vai olisiko niitä erottavassa metsäkaistaleessa asuinpaikkalöytöjä. Pellot kasvoivat tiheästi heinää. Kohteesta ei saatu mitään uusia havaintoja eikä muinaisjäännöksen rajausta voitu pintahavaintojen puutteessa varmistaa. Rajaus perustuu vuoden 1990 inventoinnin pintalöytöihin. Muinaisjäännöksen laajuus tulee tarvittaessa varmistaa koekuopituksella. Löydöt ovat hyvin vähäiset ja löytöpaikkojen väliselle metsäpalstalle on jo rakennettu mökki.

6. Lepistö 71010060

PERUSTIEDOT

Mj-tyyppi	asuinpaikat
Ajoitus	kivikautinen
Rauhoitusluokka	2
Lukumäärä	1
Peruskartta	243308 Haapavesi
Yhtenäiskoordinaatit	p= 7114395, i= 3423782, z= 92,50 m mpy
Koordinaattiselite	keskikoordinaatti
Maastomerkitä	ei
Pinta-ala	30x10 m, pintalöydöt
Rajaustarkkuus	suuntaa antava, arkistotieto
Etäisyystieto	Haapaveden kirkosta 3,5 km itäkaakkoon

OMISTAJATIEDOT

Alue/rekisterikylä	Haapajärvi
Tila	71-402-45-40 Lepistö IV
Lisätietoja	maanomistajaa ei tavattu

ARKISTOTIEDOT

Aikaisemmat tutkimukset ja löydöt	Inventointi Petri Halinen 1990, nro 60 KM 26182:1-3
-----------------------------------	--

INVENTOINTI

Aika	Johanna Seppä 22.9.2008
Löydöt	ei
Karttaotteet	pk 243308 1:20 000 s. 52, 1:10 000 s. 57
Kuvat	-

TUTKIMUSKERTOMUS

Sijainti ja maasto

Kohde sijaitsee Pyhäjoen pohjoispuolella, joen rannasta noin 300 m pohjoiseen, Vattukylän-Lehonsaaren välisen tien tuntumassa, aivan sen kaakkoispuolella. Alue on etelään loivasti laskevaa viljelysmaata, jonka maaperä on kivikkoista hiekkaa. Ivon voimalaitos on paikasta noin 900 metriä länteen.

Kohteen kuvaus

Tutkimushistoria: Kohde löytyi vuoden 1990 inventoinnissa. Löydöt sijoittuvat tien viereisen peltokumpareen alaosaan, sen kaakkoisrinteelle. Kumpareen poikki rakennettu tie on todennäköisesti vaurioittanut paikalla olevaa kiinteää muinaisjäännettä. Tie on rakennettu ennen muinaisjäänneksen toteamista.

Tarkastus: Peltokumpareen pellot kasvoivat pitkää heinää. Ainoa avoin maa oli tien paikoin korkeissa leikkauksissa. Mitään merkkejä kivikautisesta asutuksesta ei ollut näkyvissä. Kohteesta ei saatu mitään uusia havaintoja eikä muinaisjäänneksen rajausta voitu pintahavaintojen puutteessa varmistaa. Rajausta perustuu vuoden 1990 inventoinnin pintalöytöihin. Muinaisjäänneksen laajuus tulee tarvittaessa varmistaa koekuopituksella.

7. Ivo 71010061

PERUSTIEDOT

Mj-tyyppi	asuinpaikat
Ajoitus	kivikautinen
Rauhoitusluokka	2
Lukumäärä	1
Peruskartta	243308 Haapavesi
Yhtenäiskoordinaatit	p= 7114563, i= 3423180, z= 95 m mpy
Koordinaattiselite	keskikoordinaatti
Maastomerkitä	ei
Pinta-ala	350x100 m, pinalöydöt, osin koekuopitus
Rajaustarkkuus	suuntaa antava, arkistotieto
Etäisyystieto	Haapaveden kirkosta noin 3 km kaakkoon

OMISTAJATIEDOT

Alue/rekisterikylä	Haapajärvi
Tila	71-402-349-0 Haapaveden voimalaitos 71-402-29-141 Riihikoukku 71-402-45-17 Rajämäki
Lisätietoja	maanomistajaa ei tavattu

ARKISTOTIEDOT

Aikaisemmat tutkimukset ja löydöt	Inventointi Petri Halinen 1990, nro 61 Koekaivaus 2002 Tiia Ikonen, Titta Kallio, Antti Krapu ja Kimmo Kyllönen KM 26183:1-12, KM 33761
-----------------------------------	---

INVENTOINTI

Aika	Johanna Seppä 23.9.2008
Löydöt	ei
Karttaotteet	pk 243308 1:20 000 s. 52, 1:10 000 s. 57
Kuvat	-

TUTKIMUSKERTOMUS

Sijainti ja maasto

Kohde sijaitsee Pyhäjoen pohjoispuolella, Haapajärvestä itään osittain IVO:n turvevoimalan alueella. Alue on Haapajärven ja Pyhäjoen rajaaman niemekkeen eteläosassa oleva joen suuntainen hiekkapohjainen muinaisrantaterrassi. Rinne laskee etelään kohti Pyhäjoen laaksoa. Paikalta on löydetty kvartsi-iskoksia ja -esineitä, alueella on myös palanutta kiveä. Maasto on lähinnä peltoa ja kuusimetsää, jota rikkovat rakennukset ja tiet.

Kohteen kuvaus

Tutkimushistoria: Kohde löytyi vuoden 1990 inventoinnissa. Pääosa löydöistä löytyi voimalan itäpuolisesta metsästä muinaisrantaterrassin (95 m mpy) päältä ja yksittäisiä iskoksia vielä 350 metrin päästä rinteitä itään. Osa asuinpaikasta on tuhoutunut voimalaitosta ja teitä rakennettaessa. Oulun yliopisto suoritti yhdessä Haapaveden kansalaisopiston kanssa koekaivauksen asuinpaikalla 2002. Asuinpaikan runsaslöytöisintä länsiosaa tutkittiin koekuopittamalla noin 100 metrin matkalla. Asuinpaikan laajuutta selvitettiin myös fosforikartoituksella. Koko kuopitetulla alueella oli löytöjä, joten voitiin todeta aikaisemman rajauksen paikkansapitävyys. Tarkemmin rajoja ei ole määritetty. Fosfaattikartoituksen mukaan alueen itäosassa jäljet asutuksesta ovat heikkoja eikä alue näytä olevan yhtenäinen. Kalibroidun radiohiiliajoituksen mukaan asuinpaikan ajoitus on cal BP 7666.

Tarkastus: Alueen todettiin olevan ennallaan. Pelto oli kesannolla ja pusikoitunut. Mitään jälkiä esihistoriallisesta asutuksesta ei metsäisessä maassa ole näkyvissä. Kohteesta ei saatu mitään uusia havaintoja eikä muinaisjäännöksen rajausta voitu pintahavaintojen puutteessa varmistaa. Rajaus perustuu vuoden 1990 inventoinnin pinalöytöihin ja vuoden 2002 koekuopitukseen. Asuinpaikka on suhteellisen hyvin rajattu vaikkakaan kaivauskertomuksessa ei ole selkeästi kartalla määritelty löydöllistä aluetta. Koekuopitus ei ollut ollut löytöalueen ulkopuolelle. Jatkossa voi olla tarpeen tarkentaa rajausta uudella koekuopituksella.

8. Heikkola 71010062

PERUSTIEDOT

Mj-tyyppi	asuinpaikat
Ajoitus	kivikautinen
Rauhoitusluokka	2
Lukumäärä	1
Peruskartta	243308 Haapavesi
Yhtenäiskoordinaatit	p= 7114470, i= 3421139, z= 90 – 100 m mpy
Koordinaattiselite	keskikoordinaatti, eteläinen löytöalue
Maastomerkitä	ei
Pinta-ala	kaksi erillistä pienialaista löytöaluetta noin 150 metrin etäisyydellä toisistaan
Rajaustarkkuus	suuntaa antava, arkistotieto
Etäisyystieto	Haapaveden kirkosta 1,5 km eteläkaakkoon

OMISTAJATIEDOT

Alue/rekisterikylä	Haapajärvi
Tila	71-402-278-8 Ylitalo
Lisätietoja	maanomistajaa ei tavattu

ARKISTOTIEDOT

Aikaisemmat tutkimukset ja löydöt	Inventointi Petri Halinen 1990, nro 62 KM 26184:1-2
-----------------------------------	--

INVENTOINTI

Aika	Johanna Seppä 22.9.2008
Löydöt	ei
Karttaotteet	pk 243308 1:20 000 s. 53, 1:10 000 s. 58
Kuvat	F145713, D61256

TUTKIMUSKERTOMUS

Sijainti ja maasto

Kohde sijaitsee Haapajärven etelärannalla, Myllyojan suusta 300–400 m kaakkoon ja Ylitalon talosta noin 75 metriä länteen (eteläinen löytöalue). Alue on loivasti luoteeseen laskevaa hiekkapohjaista viljelysmaata, jolla erottuu kaksi loivaa peräkkäistä muinaisranta-terassia.

Kohteen kuvaus

Tutkimushistoria: Kohde löytyi vuoden 1990 inventoinnissa. Peltorinteestä löytyi kvartsiytimet kahdesta erillisestä kohdasta erillisiltä terasseilta. Eteläinen löytökohta (lp 1) sijaitsee pellossa ylemmällä terassilla talon pihapiirin länsilaidalla. pohjoinen löytökohta (lp 2) sijaitsee tästä noin 150 metriä pohjoiseen, alas rantaan pellon kulmauksessa lähellä metsän rajaa.

Tarkastus: Löytöpaikkojen pelto oli heinällä eikä siinä voinut havaita mitään. Muutamia koekuoppia yritettiin kaivaa pohjoisen löytökohdan itäpuoliseen metsään, mutta maaperä siellä oli hyvin kivinen. Mitään ei löytynyt. Kohteesta ei saatu mitään uusia havaintoja eikä muinaisjäännöksen rajausta voitu pintahavaintojen puutteessa varmistaa. Rajausta perustuu vuoden 1990 inventoinnin pintalöytöihin. Muinaisjäännöksen laajuus tulee tarvittaessa varmistaa koekuopituksella. Löydöt ovat toistaiseksi hyvin vähäiset.

9. Sakarila 71010070

PERUSTIEDOT

Mj-tyyppi	asuinpaikat
Ajoitus	kivikautinen
Rauhoitusluokka	2
Lukumäärä	1
Peruskartta	243308 Haapavesi
Yhtenäiskoordinaatit	p= 7116734, i= 3418957, z= 92,5 m mpy
Koordinaattiselite	keskikoordinaatti
Maastomerkitä	ei
Pinta-ala	100x50 m
Rajaustarkkuus	suuntaa antava, arkistotieto
Etäisyystieto	Haapaveden kirkosta noin 2 km länsiluoteeseen

OMISTAJATIEDOT

Alue/rekisterikylä	Haapajärvi
Tila	71-402-19-253 Lehtikangas III
Lisätietoja	maanomistajaa ei tavattu

ARKISTOTIEDOT

Aikaisemmat tutkimukset ja löydöt	Inventointi Petri Halinen 1990, nro 70 KM 26198:1-2
-----------------------------------	--

INVENTOINTI

Aika	Johanna Seppä 23.9.2008
Löydöt	ei
Karttaotteet	pk 243308 1:20 000 s. 51, 1:10 000 s. 55
Kuvat	-

TUTKIMUSKERTOMUS

Sijainti ja maasto

Kohde sijaitsee Haapajärven länsipäässä Pyhäjoen niskan pohjoisrannalla, noin 500 metriä Haapakosken Lammassaaresta itään, loivasti itään viettävässä rinteessä, osin mäntyvaltaisessa sekametsässä, osin entisellä viljelysmaalla. Maasto on ympäristöstään kohoava metsäkumpare ja löytöpaikan etäisyys joesta on noin 100 metriä. Löytöpaikka on kumpareen poikki rantaan kulkevan ajouran itäpuolella. Maaperä on kivistä hiekkää.

Kohteen kuvaus

Tutkimushistoria: Kohde löytyi vuoden 1990 inventoinnissa. Mäenkumpareen itärinteen kahdelta pieneltä peltopalstalta löytyi koekuopituksessa kvartsia ja palaneita kiviä. Löytökohdilla on välimatkaa noin 60 metriä.

Tarkastus: Kohteen tarkastuksessa havaittiin, että alue ei ole enää viljelyksessä. Kumpare ja sen ympäristö kasvoi metsää ja taimikkoa. Löytökohtia oli hyvin vaikea erottaa maastossa, pienet peltopalstat olivat jo sulautuneet ympäröivään metsään. Itäreunalla mäkeä oli jonkinlaista (raivattua?) kivikkoa ja rantatörmän tapainen rinne, joten mahdollisen asuinpaikan voi sijoittaa maaston mukaan törmän ja ajouran väliin, mutta täysin peitteisen maaston takia rajaaminen vaatisi koekuopitusta.

Kohteesta ei saatu mitään uusia havaintoja eikä muinaisjäännöksen rajausta voitu pintahavaintojen puutteessa varmistaa. Rajausta perustuu vuoden 1990 inventoinnin löytöihin. Muinaisjäännöksen laajuus tulee tarvittaessa varmistaa koekuopituksella. Löydöt ovat toistaiseksi hyvin vähäiset. Paikalla on ollut ennen talo (purettu), eikä maaperä ole muutenkaan koskematonta tien ja peltomuokkauksen takia.

10. Lehtikangas 710010071

PERUSTIEDOT

Mj-tyyppi	asuinpaikat
Ajoitus	kivikautinen
Rauhoitusluokka	2
Lukumäärä	1
Peruskartta	243308 Haapavesi
Yhtenäiskoordinaatit	p= 7116928, i= 3419174, z= 90 – 95 m mpy
Koordinaattiselite	keskikoordinaatti
Maastomerkitä	ei
Pinta-ala	10x10 m
Rajaustarkkuus	suuntaa antava, arkistotieto
Etäisyystieto	Haapaveden kirkosta 1,5 km länsiluoteeseen

OMISTAJATIEDOT

Alue/rekisterikylä	Haapajärvi
Tila	71-402-19-248 Lehtikangas II
Lisätietoja	maanomistajaa ei tavattu

ARKISTOTIEDOT

Aikaisemmat tutkimukset ja löydöt	Inventointi Petri Halinen 1990, nro 71 KM 26199:1
-----------------------------------	--

INVENTOINTI

Aika	Johanna Seppä 23.9.2008
Löydöt	ei
Karttaotteet	pk 243308 1:20 000 s. 51, 1:10 000 s. 55
Kuvat	-

TUTKIMUSKERTOMUS

Sijainti ja maasto

Kohde sijaitsee Haapajärven pohjoispuolella Pyhäjoen niskasta noin 0,5 km pohjoiskoilliseen korkean törmän alaosassa lounaaseen viettävällä hiekkapohjaisella peltoniemekkeellä, joka päättyy matalaan usein tulvan vaivaamaan viljelysmaahan. Löytöalue sijaitsee pellossa 50 metriä Lehtikankaan talosta ja 70 metriä maantiestä etelään. Maaperä on hienoa hiekkaa.

Kohteen kuvaus

Tutkimushistoria: Kohde löytyi vuoden 1990 inventoinnissa. Pellostä löytyi pintapöimintana pieneltä alalta kvartsi-iskos ja palaneita kiviä.

Tarkastus: Lehtikankaan talon eteläpuolinen rinne ei ollut enää viljelyksessä ja se oli täysin umpeenkasvanut. Kohteesta ei saatu mitään uusia havaintoja eikä muinaisjäännöksen rajausta voitu pintahavaintojen puutteessa varmistaa. Rajaus perustuu vuoden 1990 inventoinnin löytöihin. Muinaisjäännöksen laajuus tulee tarvittaessa varmistaa koekuopituksella. Löydöt ovat toistaiseksi hyvin vähäiset.

11. Mieluskoski 71010082

PERUSTIEDOT

Mj-tyyppi	asuinpaikat
Ajoitus	kivikautinen
Rauhoitusluokka	2
Lukumäärä	1
Peruskartta	243305 Mieluskylä
Yhtenäiskoordinaatit	p= 7120372, i= 3410809, z= 87,5 – 90 m mpy
Koordinaattiselite	keskikoordinaatti (vuoden 2008 löytökohta)
Maastomerkitä	ei
Pinta-ala	280x30 m
Rajaustarkkuus	suuntaa antava, arkistotieto
Etäisyystieto	Haapaveden kirkosta noin 11 km länsiluoteeseen

OMISTAJATIEDOT

Alue/rekisterikylä	Mieluskoski
Tila	71-403-5-82 Harju 71-403-93 Koskenranta
Lisätietoja	maanomistajaa ei tavattu

ARKISTOTIEDOT

Aikaisemmat tutkimukset ja löydöt	Inventointi Petri Halinen 1990, nro 82 KM 26211:1-8
-----------------------------------	--

INVENTOINTI

Aika	Johanna Seppä 24.9.2008
Löydöt	ei
Karttaotteet	pk 243305 1:20 000 s. 49, 1:10 000 54
Kuvat	F145710, D61254

TUTKIMUSKERTOMUS

Sijainti ja maasto

Kohde sijaitsee Pyhäjoen pohjoisrannalla Mieluskosken kohdalla, Mieluskosken koulusta 200 metriä kaakkoon, Lemetin talon molemmin puolin. Alue on liki tasaista hiekkapeltoa, joka viettää kohti jokea. Maaperä on kivetöntä hiekkaa.

Kohteen kuvaus

Tutkimushistoria: Kohde löytyi vuoden 1990 inventoinnissa. Pellostä löytyi pintapoimintana kahdelta erilliseltä alueelta kivikautisia löytöjä. Läntisempi löytöalue, jonka koko on 70x20 metriä, sijaitsee 120 metriä Lemetin tilalta länteen, jyrkän rantatörmän yläpuolisessa pellossa. Itäinen löytöalue sijaitsee Lemetin tilan itäpuolella, löytökohdilla on välimatkaa 200 metriä.

Tarkastus: Tarkastuksen aikaan Mieluskosken pohjoispuoliset rantapelot olivat nurmena, joten pintahavainnot voitiin tehdä vain yhdestä kohdasta. Aivan Lemetin talon pihapiiriin länsipuolella oli kynnetty perunamaa, jossa oli näkyvissä yksi kvartsi-iskos (ei talletettu, GPS-mittaus löytökohdasta, alueen keskikoordinaatti). Maaperä oli muuten kivetöntä hiekkaa. Löytökohta on aikaisemmin ilmoitettujen välissä ja maasto on samaa tasaista rantatörmän päällystä. Maasto ja löytöhavainnot viittaavat siihen, että koko alue saattaa olla asuinpaikkaa, mahdollisesti kuitenkin pesäkkeistä.

Maasto oli muuten entisellään, mutta joen rantaan, hyvin samoille sijoille kuin läntinen löytökohta on rakennettu talo ja talolle vievä tie. Läntinen löytöalue on todennäköisesti osittain tuhoutunut rakennustöissä. Talo on aivan joen rannassa. Alue on muokattua peltoa, eikä asuinpaikkakerrosten säilyneisyyttä ole tutkittu kuopittamalla. Asuinpaikan rajausta perustuu pääosin vuoden 1990 inventoinnin löytöihin. Muinaisjäännöksen laajuus tulee tarvittaessa varmistaa koekuopituksella.

12. Keskiaho 71010083

PERUSTIEDOT

Mj-tyyppi	asuinpaikat
Ajoitus	kivikautinen
Rauhoitusluokka	3
Lukumäärä	1
Peruskartta	243305 Mieluskylä
Yhtenäiskoordinaatit	p= 7119510, i= 3411269, z= 90 – 92 m mpy
Koordinaattiselite	keskikoordinaatti
Maastomerkitä	ei
Pinta-ala	tuhoutunut
Rajaustarkkuus	tarkka, koekaivaus
Etäisyystieto	Haapaveden kirkosta 10 km länsiluoteeseen

OMISTAJATIEDOT

Alue/rekisterikylä	-
Tila	-
Lisätietoja	maanomistajaa ei tavattu

ARKISTOTIEDOT

Aikaisemmat tutkimukset ja löydöt	Koekaivaus Leena Engblom 1989 KM 24838:1-106 Inventointi Petri Halinen 1990, nro 83 KM 26213:1-5
-----------------------------------	---

INVENTOINTI

Aika	Johanna Seppä 24.9.2008
Löydöt	ei
Karttaotteet	pk 243305 1:20 000 s. 49
Kuvat	F145712

TUTKIMUSKERTOMUS

Sijainti ja maasto

Kohde sijaitsee Pyhäjoen etelärannalla Mieluskoskesta noin 1 km kaakkoon. Alue on hiekkapohjaista viljelysmaata, joka laskee loivasti kohti noin 250 m:n päässä olevaa jokea. Haapaveden ja Oulaisten välinen maantie (786) kulkee kohteen läpi. Paikalta on löydetty kvartsi-iskoksia ja -esineitä ja tulen rapauttamia kiviä sekoittuneesta pintamaasta. Asuinpaikka on tuhoutunut maanmuokkauksessa.

Kohteen kuvaus

Tutkimushistoria: Maantien ja joen välisestä pellostä on löytynyt kiviesineitä. Matti Huurre on tarkastanut löytöpaikan 1950-luvulla (ei kertomusta). Tien perusparannuksen takia paikkaa koekaivettiin 1989. Kyntökerroksen alta ei löytynyt säilyneitä kulttuurikerroksia.

Tarkastus: Asuinpaikka on todettu tuhoutuneeksi eikä ole suojeltu. Paikalle on rakennettu omakotitalo.

13. Ketola 71010084

PERUSTIEDOT

Mj-tyyppi	asuinpaikat
Ajoitus	kivikautinen
Rauhoitusluokka	2
Lukumäärä	1
Peruskartta	243305 Mieluskylä
Yhtenäiskoordinaatit	p= 7119679, i= 3411077, z= 90 m mpy
Koordinaattiselite	keskikoordinaatti
Maastomerkinä	ei
Pinta-ala	30x40 m
Rajaustarkkuus	suuntaa antava, arkistotieto
Etäisyystieto	Haapaveden kirkosta

OMISTAJATIEDOT

Alue/rekisterikylä	Mieluskoski
Tila	71-403-84-1 Korpi
Lisätietoja	maanomistajaa ei tavattu

ARKISTOTIEDOT

Aikaisemmat tutkimukset ja löydöt	Tarkastus Leena Engblom 1989 KM 24832:1-4 Inventointi Petri Halinen 1990, nro 84 KM 26214:1-5
-----------------------------------	--

INVENTOINTI

Aika	Johanna Seppä 24.9.2008
Löydöt	ei
Karttaotteet	pk 243305 1:20 000 s. 49, 1:10 000 s. 54
Kuvat	-

TUTKIMUSKERTOMUS

Sijainti ja maasto

Kohde sijaitsee Pyhäjoen etelärannalla, Mieluskoskesta noin kilometri eteläkaakkoon. Alue on hiekkapohjaista viljelysmaata, joka laskee loivasti koilliseen kohti jokea. Rantaan on matkaa n. 300 m. Kuuselan talon ja maantien (786) välisiltä pelloilta on löydetty kivitaltta ja kvartsi-iskoksia sekä –esineitä, pääasiassa talolle vievän ajotien molemmin puolin. Alueella on löydetty myös palanutta kiveä.

Kohteen kuvaus

Tutkimushistoria: Pellostä on löytynyt pintapoimintana kivikautisia esineitä.

Tarkastus: Maantien eteläpuoli oli tarkastuksen aikaan lehmälaitumena. Kohteesta ei saatu mitään uusia havaintoja eikä muinaisjäännöksen rajausta voitu pintahavaintojen puutteessa varmistaa. Rajausta perustuu vuoden 1990 inventoinnin löytöihin. Muinaisjäännöksen laajuus tulee tarvittaessa varmistaa koekuopituksella.

14. Männistö 100006123

PERUSTIEDOT

Mj-tyyppi	työ- ja valmistuspaikat
Ajoitus	historiallinen
Rauhoitusluokka	3
Lukumäärä	1
Peruskartta	243308 Haapavesi
Yhtenäiskoordinaatit	p= 7116380, i= 3420780, z= 100 m mpy
Koordinaattiselite	keskikoordinaatti
Maastomerkitä	ei
Pinta-ala	tuhoutunut
Rajaustarkkuus	tarkka, koekaivaus
Etäisyystieto	Haapaveden kirkosta 350 metriä koilliseen

OMISTAJATIEDOT

Alue/rekisterikylä	Haapajärvi
Tila	-
Lisätietoja	maanomistajaa ei tavattu

ARKISTOTIEDOT

Aikaisemmat tutkimukset ja löydöt	Koekaivaus Mika Sarkkinen 2005
-----------------------------------	--------------------------------

INVENTOINTI

Aika	ei tarkastettu
Löydöt	ei
Karttaotteet	pk 243308 1:20 000 s. 51
Kuvat	-

TUTKIMUSKERTOMUS

Sijainti ja maasto

Anders Löfgrenin kaakeli- ja savipaja sijaitsi Haapaveden kirkosta noin 350 metriä koilliseen Vanhantien pohjoispuolella Kansanpellontien ja Kaivotien risteyksen kaakkoispuolella olevalla Männistön tontilla, jonka pohjoisosassa oli tasaista peltoa. Sen keskiosassa oli mahdollisesti 1980-luvulla puretun asuinrakennuksen jättämä kumpare, jonka eteläpuolella maasto laskee kohti etelää. Asuinrakennuksen pohjoispuolella oli kellari ja navetan kivijalka. Keramiikkaverstas lienee sijainnut tontin länsilaidalla, jonka peltomultakerroksessa oli runsaasti verstaajätettä, mm. punasavikeramiikkaa ja kaakeliempalasia. Verstaaseen liittyviä kiinteitä rakenteita ei koekaivaustutkimuksissa havaittu.

Kohteen kuvaus

Tutkimushistoria: Paikalla suoritettiin koekaivaus vuonna 2005 (Mika Sarkkinen, Pohjois-Pohjanmaan museo). Koekuoppien perusteella tutkimuksellisesti mielenkiintoisin alue sijaitsi tontin länsireunassa, Kansanpellontien tuntumassa, jonne avattiin ojamainen 15 m pitkä ja noin 2 metriä leveä koekaista koneellisesti. Toinen koekaista avattiin edelliseen nähden poikittain. Sen laajuus oli 15 x 4 metriä. Tämän koekaistan eteläpäädyistä löytyi laajahkolta alueelta peltomullasta punasavikeramiikkaa ja kaakeliempalasia, joka osoittautui verstaajätteeksi. Lisäksi avattiin kaksi koeojaksi laajennettua koekuoppaa mainitun asuinrakennuksen etelä- ja pohjoispuolille. Koekaivaustutkimuksissa ei tavattu varsinaisia verstaaseen liittyviä rakenteita.

Tarkastus: Tuhoutunutta ja tutkittua kohdetta ei tarkastettu. Alue on täysin rakennettua taajamaa.

15. Tähtelä-Alikäytävä 1000010963

PERUSTIEDOT

Mj-tyyppi	asuinpaikat
Ajoitus	kivikautinen
Rauhoitusluokka	3
Lukumäärä	1
Peruskartta	243308 Haapavesi
Yhtenäiskoordinaatit	p= 7116118, i= 3420638, z= 105 – 110 m mpy
Koordinaattiselite	keskikoordinaatti
Maastomerkitä	ei
Pinta-ala	tuhoutunut
Rajaustarkkuus	suuntaa antava, arkistotieto
Etäisyystieto	Haapaveden kirkosta noin 75 m pohjoiseen

OMISTAJATIEDOT

Alue/rekisterikylä	Haapajärvi
Tila	-
Lisätietoja	maanomistajaa ei tavattu

ARKISTOTIEDOT

Aikaisemmat tutkimukset ja löydöt	Tarkastus Anja Sarvas 1973 KM 15805, 15806, 16130 Inventointi Petri Halinen 1990, nro 55
-----------------------------------	--

INVENTOINTI

Aika	ei tarkastettu
Löydöt	ei
Karttaotteet	pk 243308 1:20 000 s. 51
Kuvat	-

TUTKIMUSKERTOMUS

Sijainti ja maasto

Kvartsiesineiden ja -iskosten, palaneen luun ja hioinkiven löytöpaikka sijaitsee Haapaveden kirkosta 50–100 m pohjoiseen Tähtelän talon maalla Kirkkopellossa. Vuonna 1973 tehdyssä tarkastuksessa kohde todettiin tuhoutuneeksi. Löytöjen runsaudesta päätellen kohde on ollut kivikautinen asuinpaikka.

Kohteen kuvaus

Tutkimushistoria: Paikalta on toimitettu kivikautisia löytöjä Museovirastoon, mutta vuoden 1973 tarkastuksessa kohde todettiin tuhoutuneeksi.

Tarkastus: Tuhoutunutta kohdetta ei tarkastettu. Alue on täyteen rakennettua taajamaa. Sulkamäen maanomistaja kertoi, että Sulkamäen suuresta hiekkakuopasta on viety maata kirkonmäkeen ja alikäytävä on vanha tien paikka. Keskustan alueelta on useita kivikautisia irtolöytöjä.

IRTOLÖYTÖPAIKAT**16. Mäkelä 1000011983****PERUSTIEDOT**

Mj-tyyppi löytöpaikat
Ajoitus kivikautinen
Lukumäärä 1
Peruskartta 243308 Haapavesi
Yhtenäiskoordinaatit p= 7116681, i= 3421425, z= 120 m mpy
Koordinaattiselite arvioi löytöpaikasta
Rajaustarkkuus suuntaa antava, arkistotieto
Etäisyystieto Haapaveden kirkosta 1 km koilliseen

OMISTAJATIEDOT

Alue/rekisterikylä -
Tila -
Lisätietoja maanomistajaa ei tavattu

ARKISTOTIEDOT

Aikaisemmat tutkimukset ja löydöt Tarkastus Anja Sarvas 1973
 KM 1821
 Inventointi Petri Halinen 1990, nro 9

INVENTOINTI

Aika ei tarkastettu
Löydöt ei
Karttaotteet pk 243308 1:20 000 s. 51
Kuvat -

TUTKIMUSKERTOMUS**Sijainti ja maasto**

Tarkka löytöpaikka on tuntematon. Arvioitu löytöpaikka sijaitsee Haapaveden koulukeskuksen itäpuolella, koulurakennuksen ja Vanhatien välisessä rinteessä.

Kohteen kuvaus

Tutkimushistoria: Tasataltta KM 1821 on löytynyt vuonna 1868 vanhasta metsän alle joutuneesta pellostä Mäkelän maalta Haapavedeltä.

Tarkastus: Alue on rakennettua taajamaa, jolla tuskin on säilynyt mitään esihistoriallista. Kohdetta ei tarkastettu.

17. Haara 1000011991**PERUSTIEDOT**

Mj-tyyppi	löytöpaikat
Ajoitus	kivikautinen
Lukumäärä	1
Peruskartta	243305 Mieluskylä
Yhtenäiskoordinaatit	p= 7118920, i= 3412998, z= 90 m mpy
Koordinaattiselite	Haaran talo
Rajaustarkkuus	suuntaa antava, arkistotieto
Etäisyystieto	Haapaveden kirkosta 8,2 km länsiluoteeseen

OMISTAJATIEDOT

Alue/rekisterikylä	-
Tila	-
Lisätietoja	maanomistaja tavattiin

ARKISTOTIEDOT

Aikaisemmat tutkimukset ja löydöt	Inventointi Petri Halinen 1990, nro 26 KM 3540:7
--	---

INVENTOINTI

Aika	Johanna Seppä 24.9.2008
Löydöt	ei
Karttaotteet	pk 243305 1:20 000 s. 50
Kuvat	-

TUTKIMUSKERTOMUS**Sijainti ja maasto**

Haaran talo sijaitsee 2,9 km Mieluskoskesta itään, pienellä niemekemäisellä kumpareella Pyhäjoen pohjoispuolella, noin 400 metriä joesta ja Haapaveden ja Oulaisten välisen tien eteläpuolella. Maasto on etelään laskevaa hiekkaisista peltorinnettä.

Kohteen kuvaus

Tutkimushistoria: Kourutaltoa KM 3540:7 on löytynyt Mieluskosken kylästä Mäntylän talon Haaran torpan pellosta. Tarkkaa löytöpaikkaa ei tiedetä. Vuoden 1990 inventoinnissa ei alueelta löydetty mitään kiinteään muinaisjäänökseen viittaavaa.

Tarkastus: Haaran talon lounaispuolella oli pieni muokattu peltokaistale, jossa ei havaittu mitään esihistoriallista. Maantien pohjoispuolella Erkkilän talon alapuolella oli myös hieman juuri kynnettyä peltoa, mutta täälläkään kohtaa ei hiekkaisessa maaperässä näkynyt mitään löytöjä. Maanomistaja arveli, että löytöpaikka olisi nykyisen talon koillispuolella lähellä maantietä, sillä vanha torppa sijaitsi siinä. Tie on oikaistu torpan paikalle.

18. Laukkala 1000011992

PERUSTIEDOT

Mj-tyyppi	löytöpaikat
Ajoitus	kivikautinen
Lukumäärä	3
Peruskartta	243306 Annonen
Yhtenäiskoordinaatit	p= 7121236, i= 3409346, z= 85 – 87,5 m mpy
Koordinaattiselite	arvio löytöpaikasta
Rajaustarkkuus	suuntaa antava, arkistotieto
Etäisyystieto	Haapaveden kirkosta 12 km länsiluoteeseen

OMISTAJATIEDOT

Alue/rekisterikylä	-
Tila	-
Lisätietoja	maanomistajaa ei tavattu

ARKISTOTIEDOT

Aikaisemmat tutkimukset ja löydöt	Inventointi Petri Halinen 1990, nro 33 KM 215, 5218:30-31
-----------------------------------	--

INVENTOINTI

Aika	Johanna Seppä 22.9.2008
Löydöt	ei
Karttaotteet	pk 243306 1:20 000 s. 49
Kuvat	-

TUTKIMUSKERTOMUS

Sijainti ja maasto

Laukkalan talo sijaitsee Pyhäjoen pohjoispuolella noin 1,3 km Mieluskoskesta luoteeseen. Maasto on tasaista rantapeltoa.

Kohteen kuvaus

Tutkimushistoria: KM 5218:30 tasatalta , löytänyt renki Isak Kemppi Mieluskylän Laukkalan maalta läheltä pihaa karjaladon takaa peltoa karhitessa. KM 5218:31 tasatalta on saatu Laukkalan talosta ilman löytötietoja. Vuoden 1990 inventoinnissa alueella havaittiin yksittäisiä palaneita kiviä, jotka eivät kuitenkaan muodostaneet mitään kokonaisuutta.

Tarkastus: Tarkastuksen aikaan alue oli heinäällä eikä avointa peltoa ollut. Kohteesta ei saatu mitään uusia havaintoja.

19. Petäjikkö 1000011993

PERUSTIEDOT

Mj-tyyppi	löytöpaikat
Ajoitus	kivikautinen
Lukumäärä	1
Peruskartta	243306 Annonen
Yhtenäiskoordinaatit	p= 7121547, i= 3409110, z= 87,5 m mpy
Koordinaattiselite	arvio löytöpaikasta
Rajaustarkkuus	suuntaa antava, arkistotieto
Etäisyystieto	Haapaveden kirkosta 12,5 km länsiluoteeseen

OMISTAJATIEDOT

Alue/rekisterikylä	-
Tila	-
Lisätietoja	maanomistajaa ei tavattu

ARKISTOTIEDOT

Aikaisemmat tutkimukset ja löydöt	Inventointi Petri Halinen 1990, nro 34 KM 5218:32
-----------------------------------	--

INVENTOINTI

Aika	Johanna Seppä 22.9.2008
Löydöt	ei
Karttaotteet	pk 243306 1:20 000 s. 49
Kuvat	-

TUTKIMUSKERTOMUS

Sijainti ja maasto

Löytöpaikka sijaitsee Pyhäjoen pohjoisrannalla, Mieluskoskesta noin 2 km luoteeseen. Maasto on tasaista rantapeltoa.

Kohteen kuvaus

Tutkimushistoria: KM 5218:32 tasataltta on saatu vuonna 1908 Petäjikkön talosta, jonka vaarivainaja on sen löytänyt talon seuduilta. Vuoden 1990 inventoinnissa löytöpaikaksi paikallistettiin Vainion talo. Mitään kiinteään muinaisjäännökseen viittaavaa ei löydetty.

Tarkastus: Tarkastuksen aikaan alue oli heinäällä eikä avointa peltoa ollut. Kohteesta ei saatu mitään uusia havaintoja.

20. Alamaa 1000011996

PERUSTIEDOT

Mj-tyyppi	löytöpaikat
Ajoitus	kivikautinen
Lukumäärä	4
Peruskartta	243308 Haapavesi
Yhtenäiskoordinaatit	p= 7116748, i= 3423420, z= 106 – 108 m mpy
Koordinaattiselite	keskikoordinaatti, vuoden 1990 inv. löydöt
Rajaustarkkuus	suuntaa antava, arkistotieto
Etäisyystieto	Haapaveden kirkosta 4,8 km itäkoilliseen

OMISTAJATIEDOT

Alue/rekisterikylä	-
Tila	-
Lisätietoja	maanomistajaa ei tavattu

ARKISTOTIEDOT

Aikaisemmat tutkimukset ja löydöt	Inventointi Petri Halinen 1990, nro 37 KM 6295, 10718, 26177:1-2
-----------------------------------	---

INVENTOINTI

Aika	Johanna Seppä 23.9.2008
Löydöt	ei
Karttaotteet	pk 243308 1:20 000 s. 52
Kuvat	-

TUTKIMUSKERTOMUS

Sijainti ja maasto

Löytöpaikka sijaitsee Haapajärven koillispuolella, Emäntäkoulun alueella, entisestä päärakennuksesta noin 40 metriä lounaaseen. Maasto on loivasti lounaaseen päin viettävää peltorinnettä, jossa erottuu kaksi matalaa terassin rajaa. Maaperä on hiekkaa. Alueella on runsaasti rakennuksia ja teitä. Löytöpaikan lounais- ja eteläpuolitse kulkee Haapaveden ja Kärsämäen välinen tie.

Kohteen kuvaus

Tutkimushistoria: KM 6295 tasatalta, jonka ruustinna Nora Pöyhönen lahjoitti Kansallismuseon kokoelmiin, löytynyt kesällä 1912 Alamaan talon päärakennuksen edustalta, siitä noin 25 metriä etelään, Pinus Cembraa istutettaessa kyynärän syvyydestä. KM 10718 kaksoistalta, jonka koululainen Anja Pöyhönen löysi Alamaan tilan riihipellosta. Pelto rajoittuu ennen järvenä olleeseen Kirjavanevaan. Vuoden 1990 inventoinnissa löytyi talon eteläpuolisesta pellostä, taloon johtavan tien itäpuolelta, kaksi kvartsikaavinta. Asuinpaikan olemassaoloa ei ole pystytty varmistamaan, se saattaa olla tuhoutunut.

Tarkastus: Emäntäkoulun eteläpuoliset pellot olivat heinällä. Löytöpaikaksi mainittu pelto oli puitu sänkipelto, jossa ei ollut juurikaan paljasta maata näkyvissä. Kohteesta ei saatu mitään uusia havaintoja. Alue on pääosin hoidettua puistoa.

21. Rytkyranta 1000011998

PERUSTIEDOT

Mj-tyyppi	löytöpaikat
Ajoitus	kivikautinen
Lukumäärä	1
Peruskartta	243308 Haapavesi
Yhtenäiskoordinaatit	p= 7115980, i= 3420591, z= 90 m mpy
Koordinaattiselite	arvio löytöpaikasta
Rajaustarkkuus	suuntaa antava, arkistotieto
Etäisyystieto	Haapaveden kirkosta 100 m etelään

OMISTAJATIEDOT

Alue/rekisterikylä	-
Tila	-
Lisätietoja	maanomistajaa ei tavattu

ARKISTOTIEDOT

Aikaisemmat tutkimukset ja löydöt	Tarkastus Anja Sarvas 1973 KM 13584 Inventointi Petri Halinen 1990, nro 40
-----------------------------------	--

INVENTOINTI

Aika	ei tarkastettu
Löydöt	ei
Karttaotteet	pk 243308 1:20 000 s. 51
Kuvat	-

TUTKIMUSKERTOMUS

Sijainti ja maasto

Löytöpaikka sijaitsee Haapaveden kirkolta noin 100 metriä etelään Haapajärven rannassa. Alue on rakennettua taajamaa.

Kohteen kuvaus

Tutkimushistoria: KM 13584 tasatalta, löytyi talon perustuksia kaivettaessa Haapaveden Kirkkojärven ns. Rytkyrannasta. Anja Sarvaan tarkastuksen mukaan paikalla ei ole merkkejä kiinteästä muinaisjäännöksestä.

Tarkastus: Kohdetta ei tarkastettu. Alue on täyteen rakennettua taajamaa. Paikalla on tuskin jäljellä mitään esihistoriallista.

22. Laaksola 1000011999

PERUSTIEDOT

Mj-tyyppi	löytöpaikat
Ajoitus	kivikautinen
Lukumäärä	1
Peruskartta	243308 Haapavesi
Yhtenäiskoordinaatit	p= 7116382, i= 3420560, z= 115 m mpy
Koordinaattiselite	arvio löytöpaikasta
Rajaustarkkuus	suuntaa antava, arkistotieto
Etäisyystieto	Haapaveden kirkosta 300 m pohjoisluoteeseen

OMISTAJATIEDOT

Alue/rekisterikylä	-
Tila	-
Lisätietoja	maanomistajaa ei tavattu

ARKISTOTIEDOT

Aikaisemmat tutkimukset ja löydöt	Tarkastus Anja Sarvas 1973 KM 14250 Inventointi Petri Halinen 1990, nro 45
-----------------------------------	--

INVENTOINTI

Aika	Johanna Seppä 25.9.2008
Löydöt	ei
Karttaotteet	pk 243308 1:20 000 s. 51
Kuvat	-

TUTKIMUSKERTOMUS

Sijainti ja maasto

Löytöpaikka sijaitsee Haapaveden kirkolta noin 300 metriä pohjoisluoteeseen. Laaksolan talon osoite on Sepänkuja 3. Ympäristö on täysin rakennettua (S-marketin pysäköintialue).

Kohteen kuvaus

Tutkimushistoria: KM 14250 sädekiviliuskeiskokset on löytänyt ent. nimismies Mikko Huurre omistamansa Laaksolan talon perunapellosta Haapaveden kirkonkylässä. Lähellä tätä paikkaa on aikoinaan löydetty tietä tehdessä jokin kiviase, jonka myöhemmät vaiheet ovat tuntemattomat. Anja Sarvas on tarkastanut paikan ja todennut sen irtolöytöpaikaksi.

Tarkastus: Laaksolan talosta on jäljellä vain pieni pihapiiri Sepänkujan ja pysäköintialueen välissä. Muinaisjäännosmerkki osoittaa asvaltoituun pysäköintialueeseen. Entisen perunapellon sijaintia ei selvitelty tarkemmin. Paikalla on tuskin jäljellä mitään esihistoriallista.

23. Martinmäki 1000012004**PERUSTIEDOT**

Mj-tyyppi	löytöpaikat
Ajoitus	kivikautinen
Lukumäärä	1
Peruskartta	243308 Haapavesi
Yhtenäiskoordinaatit	p= 7116004, i= 3424041, z= tuntematon
Koordinaattiselite	Martinmäki
Rajaustarkkuus	suuntaa antava, arkistotieto
Etäisyystieto	Haapaveden kirkosta 3,6 km itään

OMISTAJATIEDOT

Alue/rekisterikylä	-
Tila	-
Lisätietoja	maanomistajaa ei tavattu

ARKISTOTIEDOT

Aikaisemmat tutkimukset ja löydöt	Inventointi Petri Halinen 1990, nro 52 (Martinmäen ja Jussilan raja) Keski-Pohjanmaan kansakoulun kokoelmat nro 63 HKM 1404
--	---

INVENTOINTI

Aika	Johanna Seppä 23.9.2008
Löydöt	ei
Karttaotteet	pk 243308 1:20 000 s. 52
Kuvat	-

TUTKIMUSKERTOMUS**Sijainti ja maasto**

Martinmäki sijaitsee Haapajärven Mustikkalahden itäpuolella noin 600 metriä järven rannasta. Haapaveden ja Kärsämäen välinen tie kulkee mäen poikki. Mäen rinne laskee länteen kohti järveä. Alueella on pieniä peltoja.

Kohteen kuvaus

Tutkimushistoria: Esineen nro 63 löytötietojen mukaan se on löytynyt Haapajärven itäpäästä vuonna 1913. Martinmäen talon pellostä, ojaa kaivettaessa noin puoli kilometriä Haapajärven rannasta, Martinmäen ja Jussilan talojen rajalta, ojitettaessa, hiekkamaasta, noin kynnärän syvästä. HKM 1404 on löytynyt Martinmäen rinteestä V. Pötsösen talon läheisyydestä pellostä. Vuoden 1990 inventoinnissa ei kyetty paikallistamaan löytöpaikkoja tarkemmin eikä alueella havaittu mitään kiinteään muinaisjäännökseen viittaavaa.

Tarkastus: Laaksossa Martinmäestä länteen Jussilaan päin tai Martinmäen eteläpuolella ei ollut avointa maata pintapoimittavaksi. Löytöpaikasta ei saatu mitään uusia havaintoja.

24. Rauma 1000012011

PERUSTIEDOT

Mj-tyyppi	löytöpaikat
Ajoitus	kivikautinen
Lukumäärä	1
Peruskartta	243308 Haapavesi
Yhtenäiskoordinaatit	p= 7114083, i= 3420472, z= 105 m mpy
Koordinaattiselite	arvio löytöpaikasta
Rajaustarkkuus	suuntaa antava, arkistotieto
Etäisyystieto	Haapaveden kirkosta 2,2 km etelään

OMISTAJATIEDOT

Alue/rekisterikylä	-
Tila	-
Lisätietoja	maanomistajaa ei tavattu

ARKISTOTIEDOT

Aikaisemmat tutkimukset ja löydöt	Inventointi Petri Halinen 1990, nro 52 Haapaveden kansanopisto, kourutaltoa
-----------------------------------	--

INVENTOINTI

Aika	Johanna Seppä 22.9.2008
Löydöt	ei
Karttaotteet	pk 243308 1:20 000 s. 53
Kuvat	-

TUTKIMUSKERTOMUS

Sijainti ja maasto

Löytöpaikka sijaitsee Haapajärven eteläpuolella, Myllyojan itärannalla noin kilometrin järven rannasta etelälounaaseen. Maasto on tasaista peltoa.

Kohteen kuvaus

Tutkimushistoria: Kourutaltoa on löytynyt Rauman talon maalta Myllyojan varresta peltotyössä. Löytöpaikalla oli havaittu myös nuotionsija, hiiliä ja kiviä, samasta paikasta on löydetty isompi katkennut esine. Vuoden 1990 inventoinnissa saatiin selville, että paikalla on poltettu sysiä, joista paikalla yhä näkyneet hiilet ovat ilmeisesti peräisin.

Tarkastus: Löytöpaikka oli heinäpeltoa. Paikasta ei voitu tehdä mitään uusia havaintoja.

25. Ilmari 1000012023

PERUSTIEDOT

Mj-tyyppi	löytöpaikat
Ajoitus	kivikautinen
Lukumäärä	1
Peruskartta	243308 Haapavesi
Yhtenäiskoordinaatit	p= 7117139, i= 3418944, z= 90 – 95 m mpy
Koordinaattiselite	löytöpaikka, mitattu kartasta
Rajaustarkkuus	suuntaa antava, arkistotieto
Etäisyystieto	Haapaveden kirkosta 2 km länsiluoteeseen

OMISTAJATIEDOT

Alue/rekisterikylä	-
Tila	-
Lisätietoja	maanomistajaa ei tavattu

ARKISTOTIEDOT

Aikaisemmat tutkimukset ja löydöt	Inventointi Petri Halinen 1990, nro 72 KM 26200:1
-----------------------------------	--

INVENTOINTI

Aika	Johanna Seppä 23.9.2008
Löydöt	ei
Karttaotteet	pk 243308 1:20 000 s. 51
Kuvat	-

TUTKIMUSKERTOMUS

Sijainti ja maasto

Hiotun liuske-esineen (KM 26200:1) katkelma on löytynyt Haapaveden ja Oulaisten välisen tien lounaispuolelta, Haapo-ojasta noin 200 m kaakkoon. Löytöpaikan luoteispuolitse virtaa Raatesuolta Pyhäjokeen laskeva oja.

Maasto on loivasti lounaaseen päin viettävää peltorinnettä, jossa on havaittavissa kaksi matalaa terassia. Alempi terassi muodostaa niemekkeen tapaisen ulokkeen alempana olevalle pellolle, Löytöpaikka on niemekkeen keskellä aivan sähkölinjan alapuolella. Maaperä on hiekkaa.

Kohteen kuvaus

Tutkimushistoria: Esine on löytynyt vuoden 1990 inventoinnissa. Paikalla ei havaittu muuta muinaisjäännökseen viittaavaa.

Tarkastus: Löytöpaikka oli heinäpeltoa. Paikasta ei voitu tehdä mitään uusia havaintoja.

26. Koskela 100012092

PERUSTIEDOT

Mj-tyyppi	löytöpaikat
Ajoitus	kivikautinen
Lukumäärä	3
Peruskartta	243308 Haapavesi
Yhtenäiskoordinaatit	p= 7116106, i= 3420467, z= 95 m mpy
Koordinaattiselite	arvio löytöpaikasta
Rajaustarkkuus	suuntaa antava, arkistotieto
Etäisyystieto	Haapaveden kirkosta noin 200 m länteen

OMISTAJATIEDOT

Alue/rekisterikylä	-
Tila	-
Lisätietoja	maanomistajaa ei tavattu

ARKISTOTIEDOT

Aikaisemmat tutkimukset	Tarkastus Anja Sarvas 1973 Inventointi Petri Halinen 1990, nro 44 (Koskela-Pirkola)
ja löydöt	KM 13589 Yksityiskokoelmassa, kiviase Yksityiskokoelmassa, reikäkivi

INVENTOINTI

Aika	ei tarkastettu
Löydöt	ei
Karttaotteet	pk 243308 1:20 000 s. 51
Kuvat	-

TUTKIMUSKERTOMUS

Sijainti ja maasto

Löytöpaikka sijaitsee Haapaveden kirkolta 200 metriä länsilounaaseen. Alue on rakennettua taajamaa ja paikalla on kerrostaloja. Paikan osoite on Alarannantie 19.

Kohteen kuvaus

Tutkimushistoria: Kivikirves (KM 13589) on löytynyt Koskelan pellosta Haapaveden Kirkkojärven rannalta. Vuoden 1973 tarkastuksen mukaan löytöpaikka/asuinpaikka on tuhoutunut.

Tarkastus: Tuhoutunutta kohdetta ei tarkastettu.

27. Viertola 1000012100

PERUSTIEDOT

Mj-tyyppi	löytöpaikat
Ajoitus	kivikautinen
Lukumäärä	1
Peruskartta	243305 Mieluskylä
Yhtenäiskoordinaatit	p= 7118810, i= 3412425, z= 85 m mpy
Koordinaattiselite	arvio löytöpaikasta
Rajaustarkkuus	suuntaa antava, arkistotieto
Etäisyystieto	Haapaveden kirkosta 8,7 km länsiluoteeseen

OMISTAJATIEDOT

Alue/rekisterikylä	-
Tila	-
Lisätietoja	maanomistajaa ei tavattu

ARKISTOTIEDOT

Aikaisemmat tutkimukset a löydöt	- KM 35629
-------------------------------------	---------------

INVENTOINTI

Aika	Johanna Seppä 24.9.2008
Löydöt	ei
Karttaotteet	pk 243305 1:20 000 s. 50
Kuvat	-

TUTKIMUSKERTOMUS

Sijainti ja maasto

Löytöpaikka sijaitsee Pyhäjoen pohjoisrannalla, alavalla rantapellolla, noin 2,5 km Mieluskoskesta kaakkoon, lähellä Viertolan taloa.

Kohteen kuvaus

Tutkimushistoria: Rapautunut kourutaltilta (KM 35629) on löydetty Mieluskyläntie 886:n kohdalta Pyhäjoen pohjoisrannalta, läheltä Viertolan taloa, noin vuonna 1968. Esine oli joesta ruopatussa maassa.

Tarkastus: Löytöpaikka ei ole alkuperäinen, koska esine on ollut joesta ruopatussa maassa. Tarkastuksen aikaan lähes kaikki Pyhäjoen rantapellot olivat heinällä tai muuten muokkaamatta, joten pintahavainnot ei voitu tehdä. Tästäkään löytöpaikasta ei saatu uusia havainnot. Lähimmät pintapöimitut alueet ovat viereisellä Haaran löytöpaikalla.

TENTATIIVIKOhteet

28. Herrala uusi 1000013413

PERUSTIEDOT

Mj-tyyppi	löytöpaikat
Ajoitus	historiallinen?
Lukumäärä	1
Peruskartta	243308 Haapavesi
Yhtenäiskoordinaatit	p= 7116446, i= 3419896, z= 95 m mpy
Koordinaattiselite	pohjoisempi lieden paikka, GPS-mittaus
Rajaustarkkuus	ohjeellinen, tarkastus
Etäisyystieto	Haapaveden kirkosta 800 m länsiluoteeseen

OMISTAJATIEDOT

Alue/rekisterikylä	Alaranta
Tila	71-402-20-367 Herrala ja 71-402-360-0 Ylä-Herrala
Lisätietoja	maanomistaja tavattiin

ARKISTOTIEDOT

Aikaisemmat tutkimukset ja löydöt	-
	-

INVENTOINTI

Aika	Johanna Seppä 25.9.2008
Löydöt	ei
Karttaotteet	pk 243308 1:20 000 s. 51, 1:5000 s. 59
Kuvat	F145714:1-2, D61257

TUTKIMUSKERTOMUS

Sijainti ja maasto

Kohde sijaitsee Haapaveden keskusta-alueella Haapajärven pohjoisrannalla, Vanhatien eteläpuolella. Maasto on etelään kohti järveä laskevaa peltoa asuinalueiden keskellä, Pasinkujan ja Ilmarinkujan välissä. Maaperä on hiekkaa.

Kohteen kuvaus

Tutkimushistoria: Maanomistaja, peltoja viljelevä Eero Rautio (Pasinkuja 1, 86600 Haapavesi) ilmoitti havainnoistaan aluetta tarkastettaessa. Pellossa on näkynyt kahdessa kohtaa hiilisiä nuotionpaikkoja. Paikoista on piirretty karttaluonnokset ja löytökohdat näytettiin maastossa.

Eteläisempi löytökohta sijaitsee entisen Herralan talon eteläpuolella olevista suurista kuusista noin 50 metriä länteen ja Umpikujasta 50 metriä pohjoiseen. Nuotiopaikka on löytynyt etukuormaajalla kaivettaessa 1980-luvun loppupuolella. Pellossa on noin 50 cm syvyydessä koskemattomassa maassa hiilinen kohta. GPS-mittaus paikalta p= 7116305, i= 3419819, z= 90 m mpy

Pohjoisempi löytökohta sijaitsee Pasinkujan länsipuolisessa Riihivainion pellossa peltolohkoja erottavien oijen kulmauksesta noin kymmenen metrin päässä. Matkaa Pasinkujalle on noin 60 metriä. Paikalla on rannan suuntaisessa rivissä lähekkäin kolme puolen metrin kokoista "nuotionpohjaa". Ensimmäisen kerran hiilet havaittiin 1995 ja toisen kerran 1997, jolloin paikasta laadittiin karttaluonnos. Hiilet ovat noin 30 cm kyntöviulun syvyydessä puhtaassa hiesuhiekassa. GPS-mittaus paikalta p= 7116446, i= 3419896, z= 95 m mpy

Pasinkujan päässä olevan taloryppään itäpuolelta on löytynyt liitupiipun pesä. GPS-mittaus arvioidusta löytökohdasta p= 7116251, i=3419962. Pellon yläpäästä on löytynyt 1700-luvulle ajoittuva raha. GPS-mittaus arvioidusta löytökohdasta p=7116462, i= 3419985. Esineet ovat maanomistajan hallussa.

Tarkastus: Peltojen yläosaa kynnettiin juuri tarkastuksen aikaan. Nuotionpaikkojen kohdalla kasvoi kaaleja ja eteläosa oli sängellä. Maaperä oli hiekkainen, joissain kohdin näkyi kiviä. Vain joitain resenttejä löytöjä, kuten tiiltä ja posliinia oli näkyvissä kasvillisuuden joukossa. Korkeus olisi sopiva kivikautiselle asuinpaikalle,

mutta toistaiseksi sellaisesta ei ole mitään esinehavaintoja. Näkyväisyys osin kynnetyssä pellossa oli kohtalainen. Löydöt pellostä viittaavat ennemmin historialliseen aikaan. Koska löytöä ei voitu varmistaa maastossa, kohde luokiteltiin tentatiivikohteeksi, mahdolliseksi muinaisjäännettöksi. Myöskään muinaisjäännettöksen tyyppiä tai ajoitusta ei voida varmasti määrittellä.

Vuoden 1727 kartan mukaan paikalla (Pasinkujan pohjoispäässä?) on ollut Huikarin talo. Lähteenä on käytetty Charta öfver en dehl Haapajerfvi bys ägor, Erik Höjer, 1727. Kansallisarkiston 1600-luvun maakirjakartat, signum f6 6/1.



Huikarin talo on merkitty karttaan numerolla 3. Kuvan oikeassa laidassa on Haapaveden kirkko.

HAAPAVEDEN OSAINVENTOINTI 2008

Kuvannut Johanna Seppä

NEGATIIVILUETTELO

145708	Mustikkalahti NW. Kivikautinen asuinpaikka. Luoteesta.
145709	Koivuaho. Kivikautinen asuinpaikka. Lännestä.
145710	Mieluskoski. Kivikautinen asuinpaikka. Luoteesta.
145711:1	Panoraama. Aho, länsiosa. Kivikautinen asuinpaikka. Etelästä.
145711:2	Panoraama. Aho, länsiosa. Kivikautinen asuinpaikka. Etelästä.
145712	Keskiaho. Tuhoutunut kivikautinen asuinpaikka. Idästä.
145713	Heikkola. Kivikautinen asuinpaikka. Lounaasta.
145714:1	Herrala. Yleisöilmoitus liesistä. Pohjoisesta.
145714:2	Herrala. Yleisöilmoitus liesistä. Lounaasta.
145715	Vainio. Maakuoppa Kellokankaalla. Pohjoisesta.

DIALUETTELO

61254	Mieluskoski. Kivikautinen asuinpaikka. Luoteesta.
61255	Aho, länsiosa. Kivikautinen asuinpaikka. Etelästä.
61256	Heikkola. Kivikautinen asuinpaikka. Lounaasta.
61257	Herrala. Yleisöilmoitus liesistä. Lounaasta.
61258	Vainio. Maakuoppa Kellokankaalla. Pohjoisesta.

HAAPAVEDEN ARKEOLOGINEN OSAINVENTOINTI
Johanna Seppä 2008



F145708 Mustikkalahti NW. Kivikautinen asuinpaikka, itäinen löytöalue. Luoteesta.



F145709 Koivuaho. Kivikautinen asuinpaikka. Taustalla Mustikkaojan laaksoa. Lännestä.

Kuv. J. Seppä 2008

HAAPAVEDEN ARKEOLOGINEN OSAINVENTOINTI
Johanna Seppä 2008



F145710 Mieluskoski. Kivikautinen asuinpaikka. Uusi löytöpaikka Lemetin talon perunapellossa, talon länsipuolella. Luoteesta.



F145711.1 Aho, länsiosa. Kivikautinen asuinpaikka. Pyhäjoen rantaa. Etelästä.

Kuv. J. Seppä 2008

HAAPAVEDEN ARKEOLOGINEN OSAINVENTOINTI
Johanna Seppä 2008



F145712 Keskiaho. Tuhoutunut kivikautinen asuinpaikka. Idästä.



F145713 Heikkola. Kivikautinen asuinpaikka, kaksi löytöaluetta. Lounaasta.

Kuv. J. Seppä 2008

HAAPAVEDEN ARKEOLOGINEN OSAINVENTOINTI
Johanna Seppä 2008



F145714:1 Herrala. Yleisö ilmoitus liesistä. Pasinkujan itäpuolista peltoa. Pohjoisesta.



F145714:2 Herrala. Yleisö ilmoitus liesistä. Eteläisemmän lieden sijaintipaikka. Pohjoisesta.

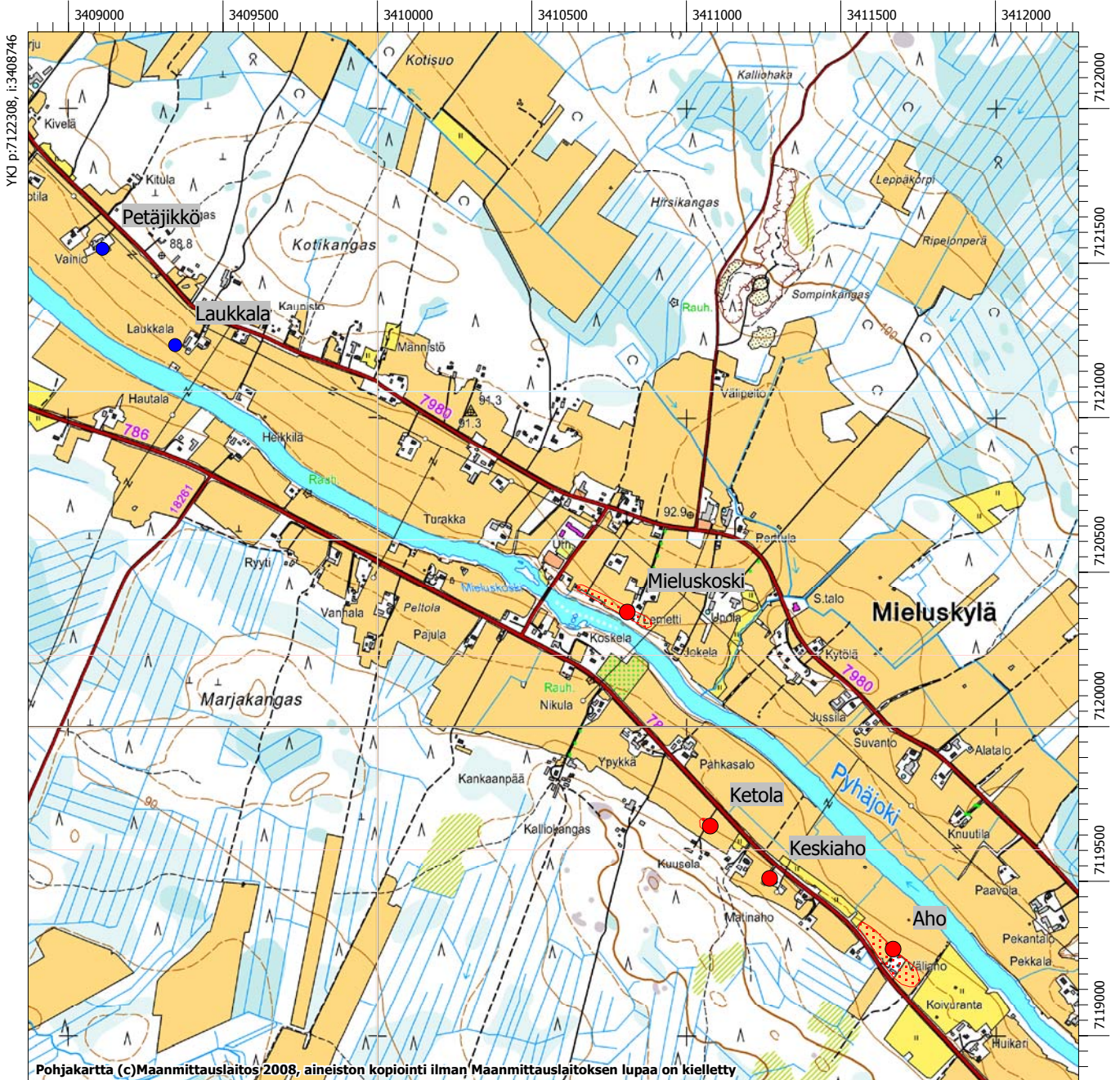
Kuv. J. Seppä 2008

Haapaveden arkeologinen osainventointi Johanna Seppä 2008

Pk 243305 Mieluskylä

Haapavesi Aho 71010031
Haapavesi Mieluskoski 71010082
Haapavesi Keskiaho 71010083
Haapavesi Ketola 71010084

Haapavesi Laukkala 1000011992
Haapavesi Petäjikkö 1000011993



MK 1:20000

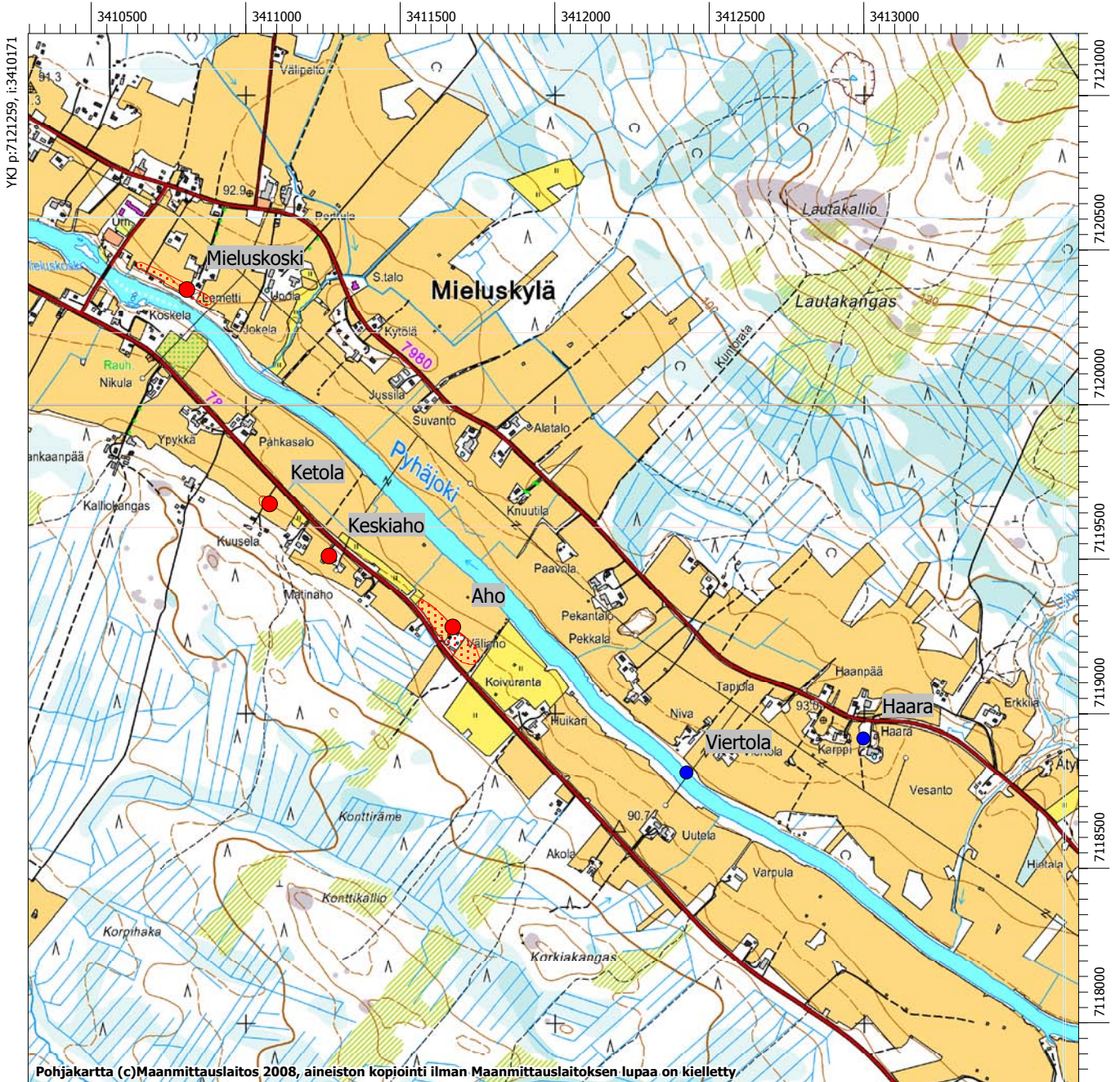
YKJ p:7118907, i:3412145

Haapaveden arkeologinen osainventointi Johanna Seppä 2008

Pk 243305 Mieluskylä

Haapavesi Aho 71010031
Haapavesi Mieluskoski 71010082
Haapavesi Keskiaho 71010083
Haapavesi Ketola 71010084

Haapavesi Haara 1000011991
Haapavesi Viertola 1000012100



MK 1:20000

YKJ p:7117859, i:3413571

Haapaveden arkeologinen osainventointi Johanna Seppä 2008

Pk 243308 Haapavesi

Haapavesi Sakarila 71010070
Haapavesi Lehtikangas 71010071
Haapavesi Männistö 100006123
Haapavesi Tähtelä-Alikäytävä 1000010963

Haapavesi Mäkelä 1000011983
Haapavesi Rytkynranta 1000011998
Haapavesi Laaksola 1000011999
Haapavesi Ilmari 1000012023
Haapavesi Koskela 1000012092
Haapavesi Viertola 1000012100
Haapavesi Herrala



MK 1:20000

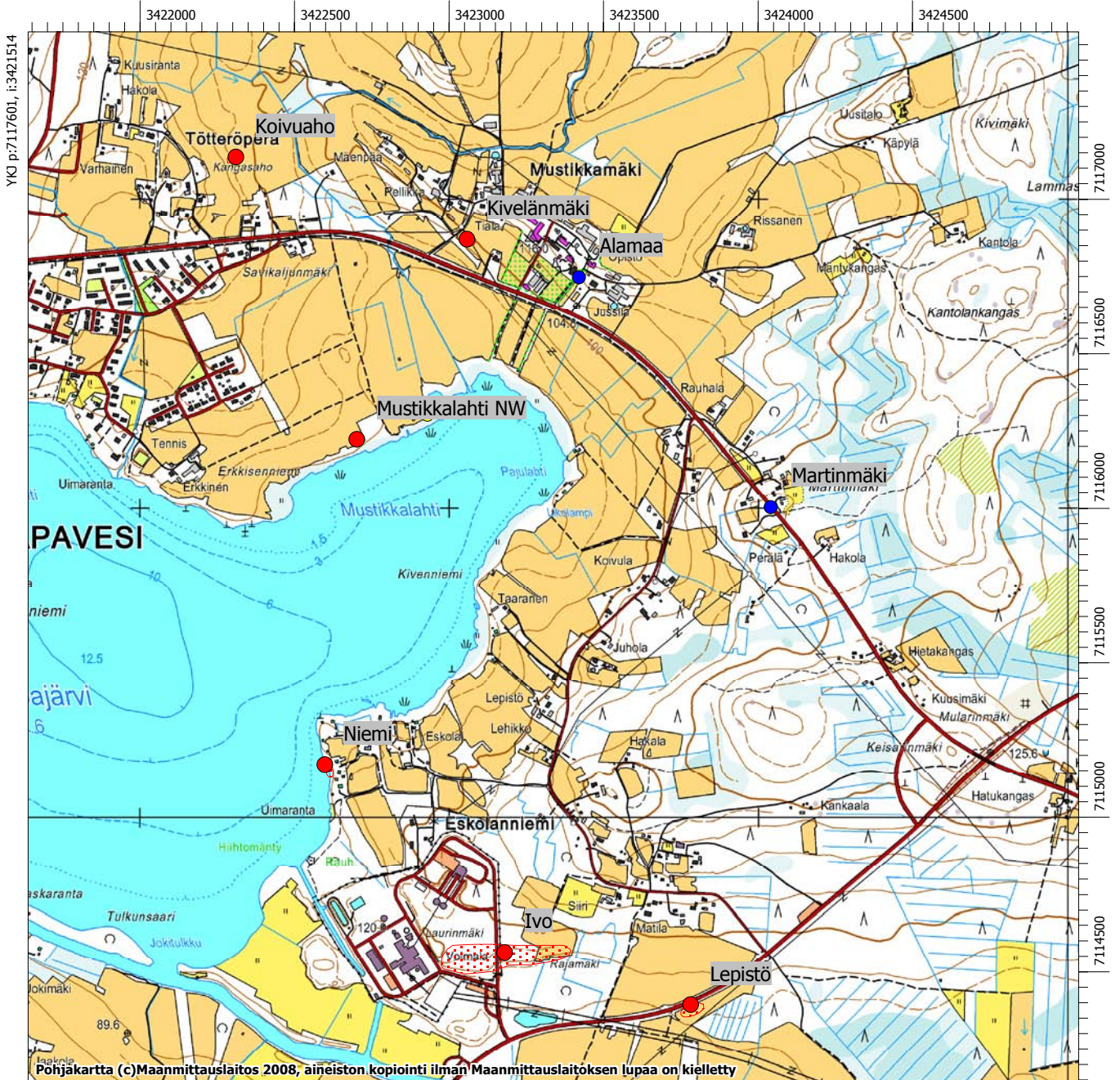
YKJ p:7114898, i:3421792

Haapaveden arkeologinen osainventointi Johanna Seppä 2008

Pk 243308 Haapavesi

Haapavesi Niemi 71010018
Haapavesi Kivelänmäki 71010057
Haapavesi Koivuaho 71010058
Haapavesi Mustikkalahti NW 71010059

Haapavesi Lepistö 71010060
Haapavesi Ivo 71010061
Haapavesi Alamaa 1000011996
Haapavesi Martinmäki 1000012004



MK 1:20000

YKJ p:7114200, i:3424914

Haapaveden arkeologinen osainventointi Johanna Seppä 2008

Pk 243308 Haapavesi

Haapavesi Niemi 71010018
Haapavesi Ivo 71010061
Haapavesi Heikkola 71010062
Haapavesi Rauma 1000012011



MK 1:20000

YK p:7112259, i:3423429

Haapaveden arkeologinen osainventointi Johanna Seppä 2008

Pk 243305 Mieluskylä, muinaisjäännösten rajaukset

Haapavesi Aho 71010031

Haapavesi Mieluskoski 71010082

Haapavesi Ketola 71010084



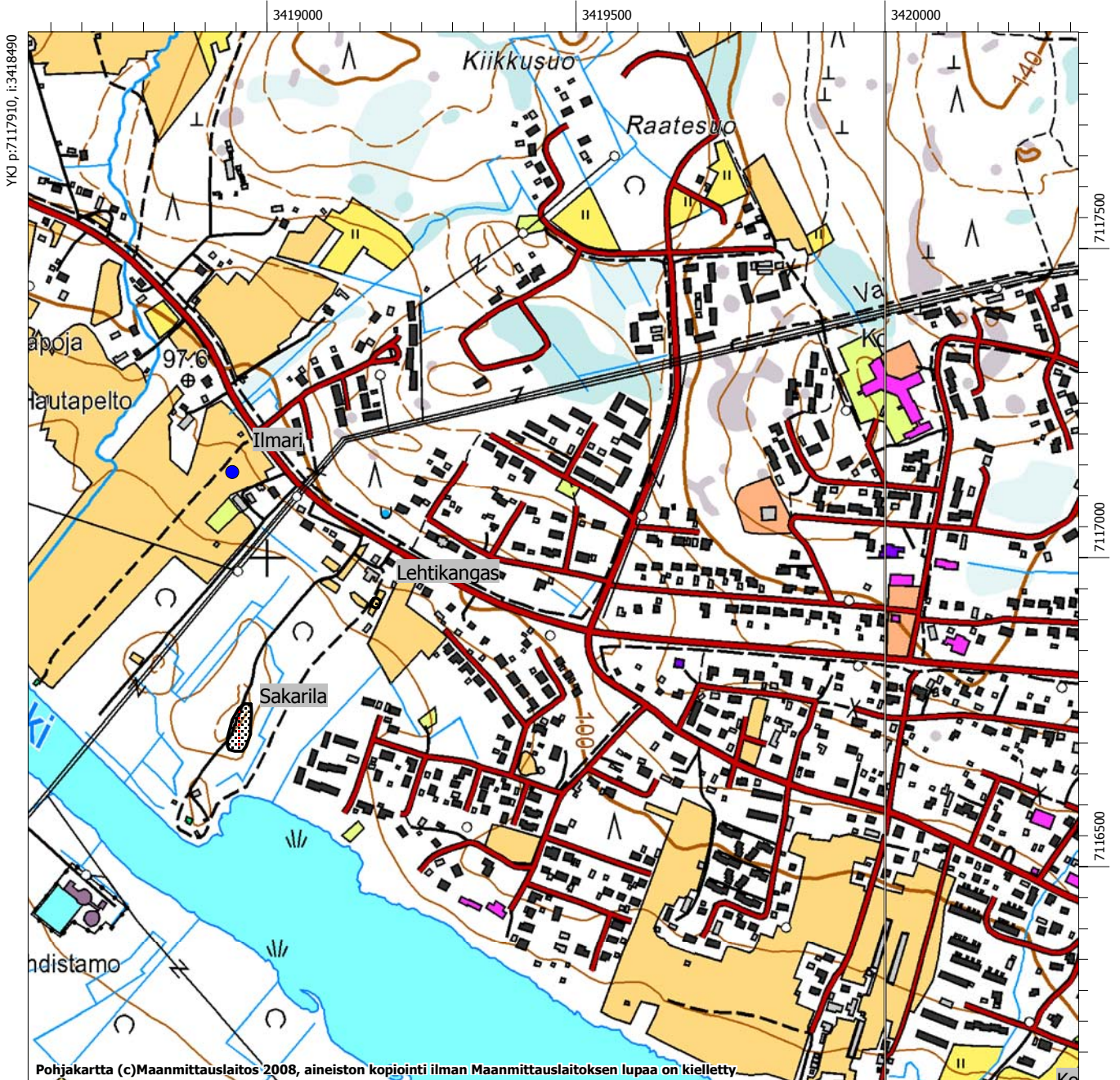
MK 1:10000

YKJ p:7119115, i:3412076

Haapaveden arkeologinen osainventointi Johanna Seppä 2008

Pk 243308 Haapavesi, muinaisjännösten rajaukset

Haapavesi Sakarila 71010070
Haapavesi Lehtikangas 71010071



MK 1:10000

YKJ p:7116209, i:3420190

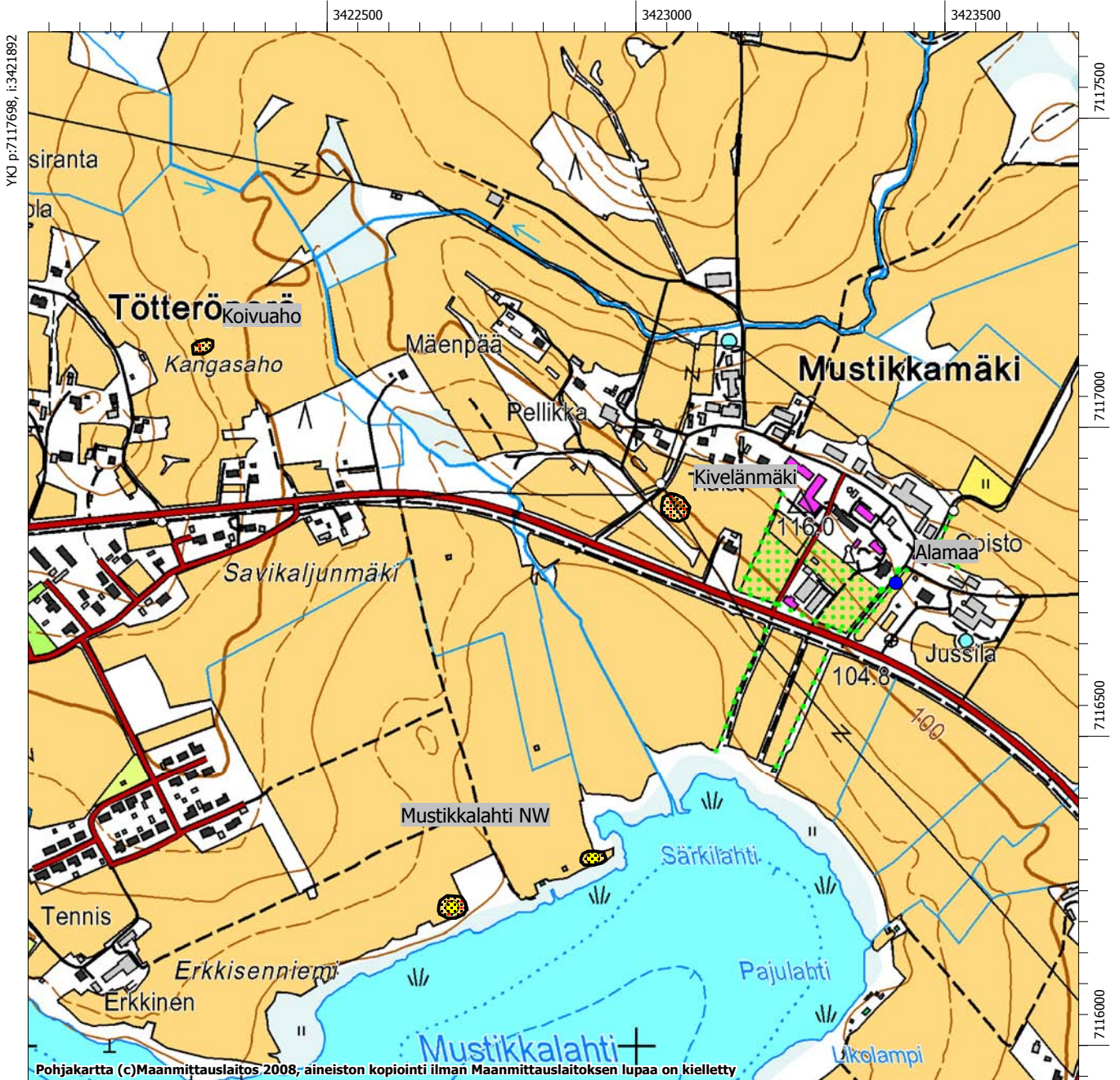
Haapaveden arkeologinen osainventointi Johanna Seppä 2008

Pk 243308 Haapavesi, muinaisjännösten rajaukset

Haapavesi Kivelänmäki 71010057

Haapavesi Koivuaho 71010058

Haapavesi Mustikkalahti NW 71010059



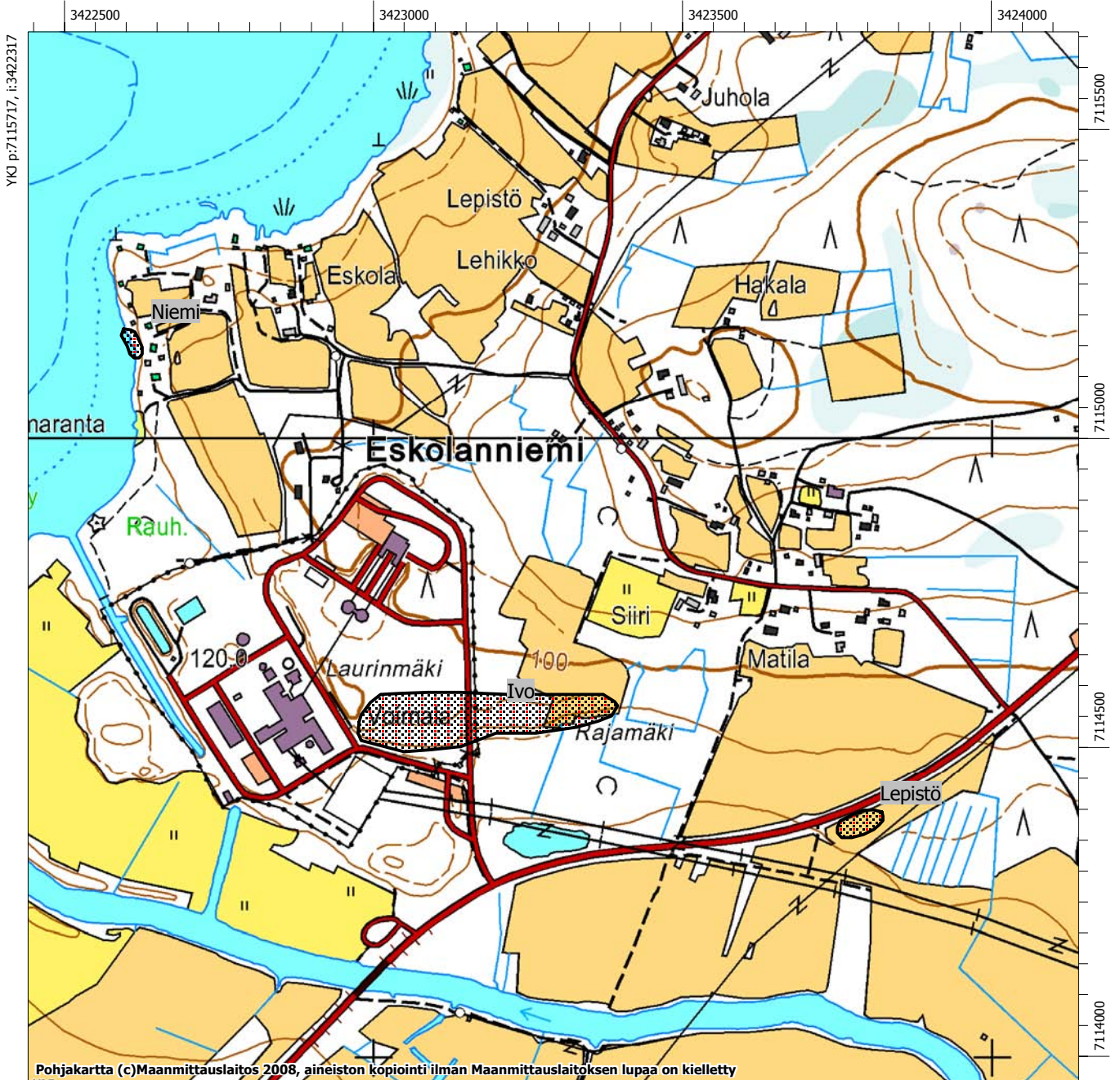
MK 1:10000

YKJ p:7115998, i:3423592

Haapaveden arkeologinen osainventointi Johanna Seppä 2008

Pk 243308 Haapavesi, muinaisjäännösten rajaukset

Haapavesi Niemi 71010018
Haapavesi Lepistö 71010060
Haapavesi Ivo 71010061



MK 1:10000

YKJ p:7114016, i:3424017

Haapaveden arkeologinen osainventointi Johanna Seppä 2008

Pk 243308 Haapavesi, muinaisjännösten rajaukset

Haapavesi Heikkola 71010062



Haapaveden arkeologinen osainventointi Johanna Seppä 2008

Pk 243308 Haapavesi

Haapavesi Herrala

GPS-mittapisteet maanomistajan osoittamista löytöpaikoista

