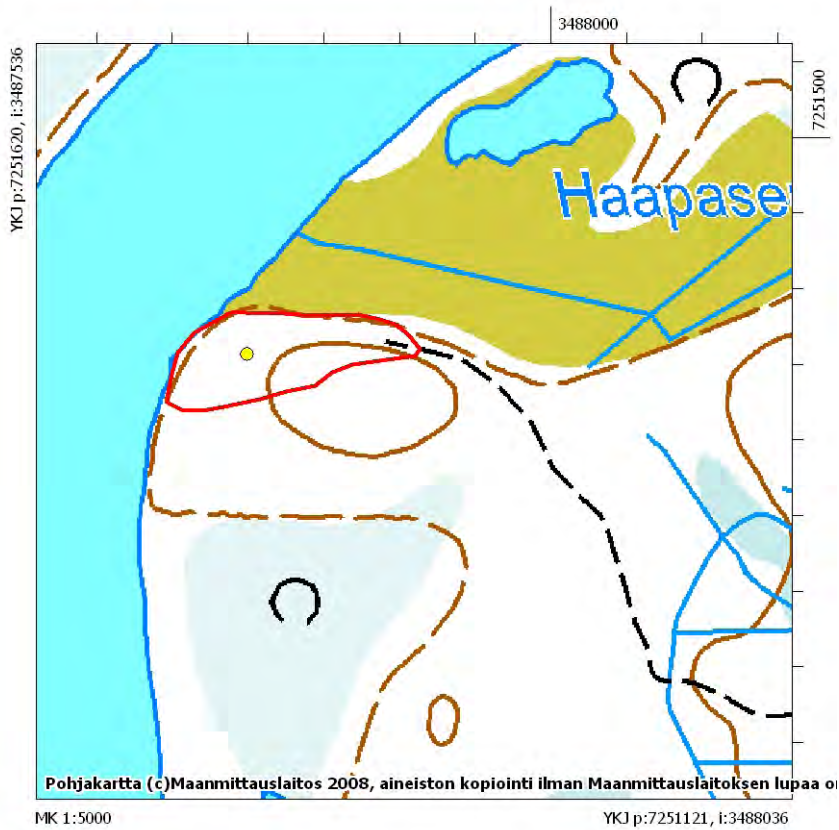




DG550:1. Haapasenlampi. Löytöpaikka kuusikossa, etelästä. 4.9.2008.



Löydöllinen koekuoppa Haapasenlammen asuinpaikalle merkitty ympyrällä.

37 Pudasjärvi Ojakangas (1000012509)

Perustiedot

<i>Muinaisjäännöslaji</i>	kiinteä muinaisjäännös
<i>Muinaisjäännöstyyppi</i>	asuinpaikat
<i>Ajoitus</i>	kivikautinen
<i>Rauhoitusluokka</i>	2

Kiinteistöt:

615-407-27-30 Männistö
615-407-27-6 Virkistystie

<i>Peruskartta</i>	351407 AITTOJÄRVI
<i>Yhtenäiskoordinaatit</i>	p= 7256444, i= 3488375, z= 111-112 m mpy
<i>Koordinaattien selite</i>	
<i>Sijainti</i>	Pudasjärven kirkosta 7,2 km länsiluoteeseen

Kohdekuvaus Asuinpaikka sijaitsee Aittojärvestä Livojokeen laskevan Aitto-ojan eteläpuolella olevalla Ojakankaalla, sen koillisreunalla, Männistön talosta 260 metriä kaakkoon. Livojoen rantaan johtavan tien varressa on tehty aukkohakkuu ja sen kupeessa tiessä on levennys, jonka kohdalta maan pinnasta ja maata rapsutettaessa myös karikkeen alaisesta huuhtoutumiskerroksesta löytyi kvartseja. Tielle on tuotu jonkin verran hiekkaa ja on olemassa pieni mahdollisuus, että kvartsit olisivatkin muualta tuotuja, sillä hakkuun metsä-äestysurista ei löytöjä tullut. Toisaalta kvartsi on selvänä keskittymänä ja se on hyvälaatuista. Löytöpaikka on tasanteella matalan törmän päällä suuntautuen Aitto-ojan rannan suoalueelle koilliseen.

Tutkimukset

Petro Pesonen, inventointi 2008. Ojakankaan kivikautinen asuinpaikka löytyi Pudasjärven Kollajan allasalueen inventoinnissa 4.9.2008. Mukana inventoimassa oli FM Piia Nupponen. Asuinpaikka sijaitsee Aittojärvestä Livojokeen laskevan Aitto-ojan eteläpuolella olevalla Ojakankaalla, sen koillisreunalla, Männistön talosta 260 metriä kaakkoon. Livojoen rantaan johtavan tien varressa on tehty aukkohakkuu ja sen kupeessa tiessä on levennys, jonka kohdalta maan pinnasta ja maata rapsutettaessa myös karikkeen alaisesta huuhtoutumiskerroksesta löytyi kvartseja. Tielle on tuotu jonkin verran hiekkaa ja on olemassa pieni mahdollisuus, että kvartsit olisivatkin muualta tuotuja, sillä hakkuun metsä-äestysurista ei löytöjä tullut. Toisaalta kvartsi on selvänä keskittymänä ja se on hyvälaatuista. Löytöpaikka on tasanteella matalan törmän päällä suuntautuen Aitto-ojan rannan suoalueelle koilliseen.

Löydöt

KM 37756: 1-3 kvartsikaapimia 2 kpl, kvartsi-iskoksia 9 kpl (Petro Pesonen 2008)

Valokuvat

Negatiivit (F) ja digikuvat (DG):

F145700:1 Löydöt auton kohdalta tien vierestä, lounaasta. 4.9.2008

DG551:1 Löydöt auton kohdalta tien vierestä, lounaasta. 4.9.2008

Peruskarttaote 14



DG551:1. Ojakangas. Löydöt auton kohdalta tien vierestä, lounaasta.4.9.2008.

38 Pudasjärvi Lautakangas 1 (1000012510)

Perustiedot

<i>Muinaisjäännöslaji</i>	kiinteä muinaisjäännös
<i>Muinaisjäännöstyyppi</i>	asuinpaikat, asumuspainanteet
<i>Ajoitus</i>	kivikautinen
<i>Rauhoitusluokka</i>	1

Kiinteistöt:

615-407-23-89 Anttila
615-407-23-90 Eerola
615-407-23-100 Vanhala
615-407-23-29 Valtion soranottoaikoja

<i>Peruskartta</i>	351407 AITTOJÄRVI
<i>Yhtenäiskoordinaatit</i>	p= 7257146, i= 3488564, z= 110-112 m mpy
<i>Koordinaattien selite</i>	
<i>Sijainti</i>	Pudasjärven kirkosta 7,2 km luoteeseen

Kohdekuvaus Kivikautinen asuinpaikka sijaitsee Aittojärven itärannalla, Livojokeen laskevan Aitto-ojan suun koillispuolella olevalla Lautakankaalla, jonka halki kulkee Ypykkäjärven tie. Lautakankaan keskiosaa on rikottu hiekkakuopilla, muuten maasto on kaunista, tasaista mäntykangasta, jolla on noin 110 m mpy korkeudella oleva muinaisrantaterassi. Tämän rantaterassin yläpuolella on kuusi asumuspainannetta hajanaisena itä-länsisuuntaisen jonona molemmin puolin Ypykkäjärven tietä. Tien länsipuolella on kaksi painannetta ja tien itäpuolella neljä painannetta. Selvimmästä painanteesta (painanne 1) löytyi siihen tehdystä koekuopasta hiotun kiviesineen katkelma ja tummaa likamaata. Kolmeen muuhun painanteeseen tehdyissä koekuopissa oli myös likamaata. Painanteiden lisäksi kankaalta löytyi pari kvartsi-iskosta painanteesta 1 135 metriä pohjoiseen sähkölinjan alle kaivetun vesijohdon myllertämästä maasta, hienosta hiekasta. Tässä kohdassa on sijainnut myös perunamaa. Asuinpaikan rajaus on tehty topografian mukaan niin, että se kattaa Lautakankaan länsi- ja eteläosan 110 m mpy korkeuskäyrän yläpuolella.

Tutkimukset

Petro Pesonen, inventointi 2008. Lautakangas 1 -kivikautinen asuinpaikka löytyi Pudasjärven Kollajan allasalueen inventoinnissa 29.8.2008 ja kohde kartoitettiin 4.9.2008. Mukana inventoimassa oli FM Piia Nupponen. Kivikautinen asuinpaikka sijaitsee Aittojärven itärannalla, Livojokeen laskevan Aitto-ojan suun koillispuolella olevalla Lautakankaalla, jonka halki kulkee Ypykkäjärven tie. Lautakankaan keskiosaa on rikottu hiekkakuopilla, muuten maasto on kaunista, tasaista mäntykangasta, jolla on noin 110 m mpy korkeudella oleva muinaisrantaterassi. Tämän rantaterassin yläpuolella on kuusi asumuspainannetta hajanaisena itä-länsisuuntaisen jonona molemmin puolin Ypykkäjärven tietä. Tien länsipuolella on kaksi painannetta ja tien itäpuolella neljä painannetta. Selvimmästä painanteesta (painanne 1) löytyi siihen tehdystä koekuopasta hiotun kiviesineen katkelma ja tummaa likamaata. Kolmeen muuhun painanteeseen tehdyissä koekuopissa oli myös likamaata. Painanteiden lisäksi kankaalta löytyi pari kvartsi-iskosta painanteesta 1 135 metriä pohjoiseen sähkölinjan alle kaivetun vesijohdon myllertämästä maasta, hienosta hiekasta. Tässä kohdassa on sijainnut myös perunamaa. Asuinpaikan rajaus on tehty topografian mukaan niin, että se kattaa Lautakankaan länsi- ja eteläosan 110 m mpy korkeuskäyrän yläpuolella.

Löydöt

KM 37757: 1-2 kiviesineen katkelma, kvartsi-iskoksia 2 kpl (Petro Pesonen 2008)
Oulun museo 65 tasatalta (löytäjät tuntematon)

Valokuvat

Negatiivit (F) ja digikuvat (DG):

F145699:1 Asumuspainanne Piia Nupposen edessä, koillisesta. 29.8.2008
F145699:2 Piia Nupponen kaivaa koekuoppaa asumuspainanteeseen 2, kaakosta. 29.8.2008
DG552:1 Asumuspainanne Piia Nupposen edessä, koillisesta. 29.8.2008
DG552:2 Piia Nupponen kaivaa koekuoppaa asumuspainanteeseen 2, kaakosta. 29.8.2008

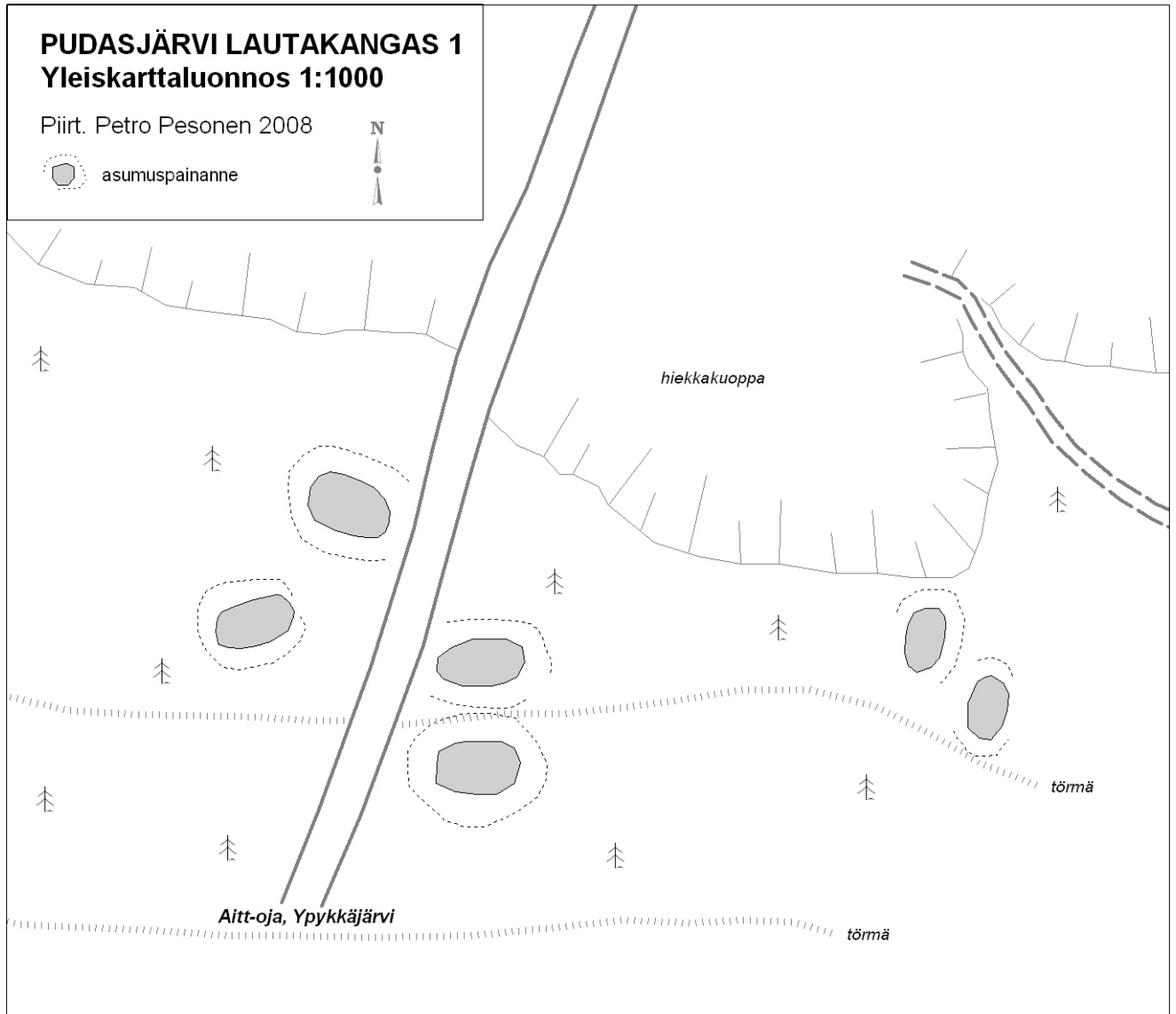
Peruskarttaote 14



DG552:1. Lautakangas 1. Asumuspainanne Piia Nupposen edessä, koillisesta. 29.8.2008.



DG552:2. Lautakangas 1. Piia Nupponen kaivaa koekuoppaa asumuspainanteeseen 2, kaakosta. 29.8.2008.



39 Pudasjärvi Lautakangas 2 (1000012511)

Perustiedot

<i>Muinaisjäännöslaji</i>	kiinteä muinaisjäännös
<i>Muinaisjäännöstyyppi</i>	työ- ja valmistuspaikat, pyyntikuopat
<i>Ajoitus</i>	esihistoriallinen
<i>Rauhoitusluokka</i>	2

Kiinteistöt:

615-407-23-100 Vanhala
615-407-24-78 Eerola

<i>Peruskartta</i>	351407 AITTOJÄRVI
<i>Yhtenäiskoordinaatit</i>	p= 7257397, i= 3488662, z= 109-112 m mpy
<i>Koordinaattien selite</i>	
<i>Sijainti</i>	Pudasjärven kirkosta 7,2 km luoteeseen

Kohdekuvaus Lautakangas sijaitsee Aittojärven itäpäässä, Ypykkäjärvelle johtava tie halkaisee kankaan. Lautakankaan pyyntikuopat sijaitsevat tien molemmin puolin kankaan pohjoisosassa, Kallioperä-nimisestä Aittojärven lahdesta kaakkoon. Lautakangas on tasainen mäntykangas, jonka keskiosaa on rikottu hiekkakuopilla. Paikalta löydettiin neljä kuoppaa, jotka ovat halkaisijaltaan 1,5-3 metriä. Kaikki kuopat eivät välttämättä ole pyyntikuoppia vaan osa saattaa olla esimerkiksi hiilikuoppia.

Tutkimukset

Petro Pesonen, inventointi 2008. Lautakangas 2 -niminen esihistoriallinen pyyntikuoppakohde löytyi Pudasjärven Kollajan allasalueen inventoinnissa 4.9.2008. Mukana inventoimassa oli FM Piia Nupponen. Lautakangas sijaitsee Aittojärven itäpäässä, Ypykkäjärvelle johtava tie halkaisee kankaan. Lautakankaan pyyntikuopat sijaitsevat tien molemmin puolin kankaan pohjoisosassa, Kallioperä-nimisestä Aittojärven lahdesta kaakkoon. Lautakangas on tasainen mäntykangas, jonka keskiosaa on rikottu hiekkakuopilla. Paikalta löydettiin neljä kuoppaa, jotka ovat halkaisijaltaan 1,5-3 metriä. Kaikki kuopat eivät välttämättä ole pyyntikuoppia vaan osa saattaa olla esimerkiksi hiilikuoppia.

Löydöt

Valokuvat

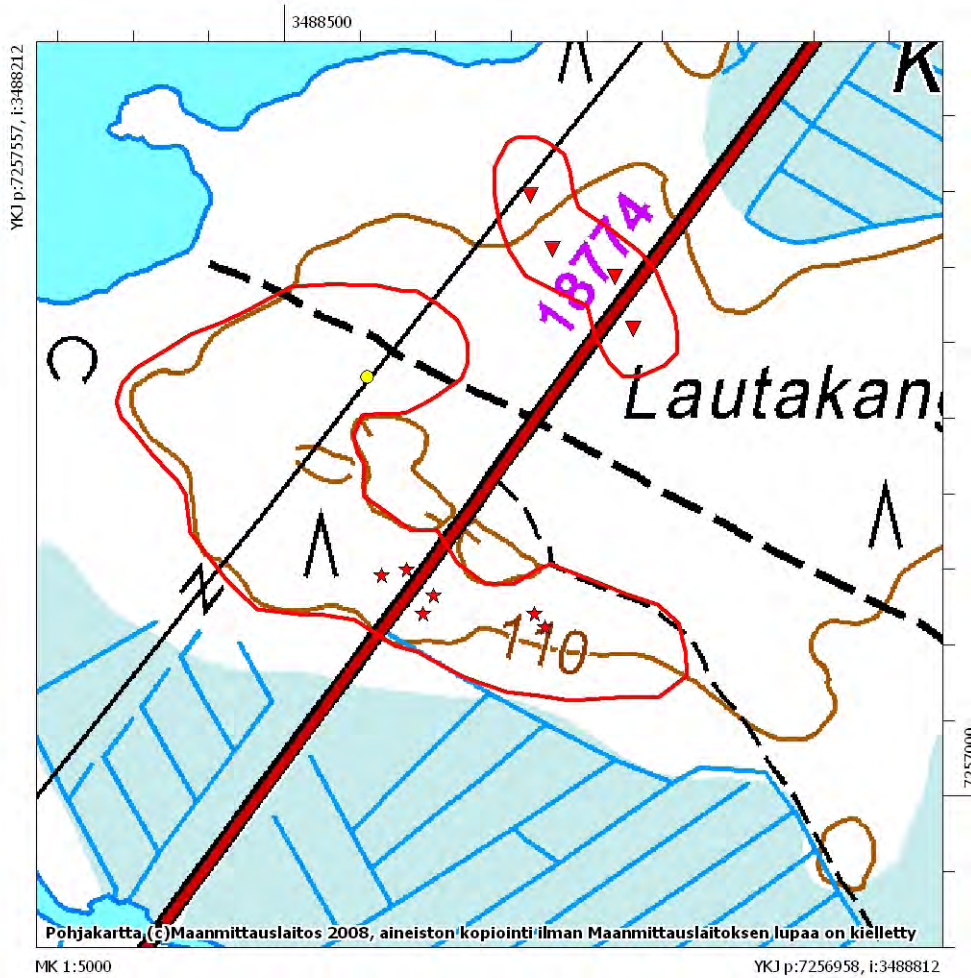
Negatiivit (F) ja digikuvat (DG):

DG553:1 Pyyntikuoppa (piste 578) lapion kohdalla, lounaasta. 4.9.2008

Peruskarttaote 14



DG553:1. Lautakangas 2. Pyyntikuoppa (piste 578) lapion kohdalla, lounaasta. 4.9.2008.



Asumuspainanteiden sijainti Lautakankaalla merkitty tähdillä, pyyntikuopat kolmioilla ja kvartsien löytöpaikka ympyrällä.

40 Pudasjärvi Poropellonsaaret 2 (1000012512)

Perustiedot

<i>Muinaisjäännöslaji</i>	kiinteä muinaisjäännös
<i>Muinaisjäännöstyyppi</i>	kivirakenteet, kiviadat
<i>Ajoitus</i>	historiallinen
<i>Rauhoitusluokka</i>	2

Kiinteistöt:

615-407-26-11 Uusipuurunen

<i>Peruskartta</i>	351407 AITTOJÄRVI
<i>Yhtenäiskoordinaatit</i>	p= 7257804, i= 3484649, z= 120 m mpy
<i>Koordinaattien selite</i>	
<i>Sijainti</i>	Pudasjärven kirkosta 11,2 km luoteeseen

Kohdekuvaus Poropellonsaaret sijaitsevat Aittojärven länsipuolella, Aittojärveltä Kollajanniemelle kulkevan tien länsipuolella olevalla suolla. Poropellonsaaret 2 -niminen kohde sijaitsee Venkaantien risteyksestä 580 metriä lounaaseen olevalla pienellä kumpareella, Siliäkankaan harjun eteläpuolella. Kumpareen pohjoislaidalla on itä-länsisuuntainen kiviaita, joka on koottu halkaisijaltaan 30-60 cm kivistä. Aita on pituudeltaan noin 25 metriä. Mäki on muutenkin kivinen, mutta vastaavia kivirivejä siellä ei muuten ole. Rantakivikko se tuskin on, sillä aita kulkee korkeuskäyrien vastaisesti. Aita katkeilee välillä, mutta on kuitenkin hyvin suora. Itäpään lähellä on aidan eteläpuolella kuoppa, jonka kivet ovat vallina kuopan ympärillä. Tämän kuopan halkaisija on noin 1,5 metriä ja valleineen noin kolme metriä. Ympäristö on ehjää mäntymetsää.

Tutkimukset

Petro Pesonen, inventointi 2008. Kohde tarkastettiin Pudasjärven Kollajan allasalueen inventoinnissa 26.8.2008. Mukana inventoimassa oli FM Pii Nupponen. Poropellonsaaret sijaitsevat Aittojärven länsipuolella, Aittojärveltä Kollajanniemelle kulkevan tien länsipuolella olevalla suolla. Poropellonsaaret 2 -niminen kohde sijaitsee Venkaantien risteyksestä 580 metriä lounaaseen olevalla pienellä kumpareella, Siliäkankaan harjun eteläpuolella. Kumpareen pohjoislaidalla on itä-länsisuuntainen kiviaita, joka on koottu halkaisijaltaan 30-60 cm kivistä. Aita on pituudeltaan noin 25 metriä. Mäki on muutenkin kivinen, mutta vastaavia kivirivejä siellä ei muuten ole. Rantakivikko se tuskin on, sillä aita kulkee korkeuskäyrien vastaisesti. Aita katkeilee välillä, mutta on kuitenkin hyvin suora. Itäpään lähellä on aidan eteläpuolella kuoppa, jonka kivet ovat vallina kuopan ympärillä. Tämän kuopan halkaisija on noin 1,5 metriä ja valleineen noin kolme metriä. Ympäristö on ehjää mäntymetsää.

Löydöt

Valokuvat

Negatiivit (F) ja digikuvat (DG):

DG554:1 Kiviaidan eteläpää, idästä. 26.8.2008
 DG554:2 Kuoppa, jonka ympärillä kiviä vallina, kaakosta. 26.8.2008
 DG554:3 Kiviaidan keskikohtaa, idästä. 26.8.2008

Peruskarttaote 15



DG554:1. Poropellonsaaret 2. Kiviaidan eteläpää, idästä.26.8.2008.



DG554:2. Poropellonsaaret 2. Kuoppa, jonka ympärillä kiviä vallina, kaakosta.26.8.2008.



DG554:3. Poropellonsaaret 2. Kiviaidan keskikohtaa, idästä.26.8.2008.

41 Pudasjärvi Poropellonsaaret 3 (1000012513)

Perustiedot

<i>Muinaisjäännöslaji</i>	kiinteä muinaisjäännös
<i>Muinaisjäännöstyyppi</i>	maarakenteet, kuopat
<i>Ajoitus</i>	ajoittamaton
<i>Rauhoitusluokka</i>	2

Kiinteistöt:

615-407-26-11 Uusipuurunen

<i>Peruskartta</i>	351407 AITTOJÄRVI
<i>Yhtenäiskoordinaatit</i>	p= 7257804, i= 3484649, z= 115 m mpy
<i>Koordinaattien selite</i>	
<i>Sijainti</i>	Pudasjärven kirkosta 11,4 km luoteeseen

Kohdekuvaus Poropellonsaaret sijaitsevat Aittojärven länsipuolella, Aittojärveltä Kollajanniemelle kulkevan tien länsipuolella olevalla suolla. Poropellonsaaret 3 -kohde sijaitsee aivan laajan Siliäkankaan eteläreunan harjanteella vastapäätä Poropellonsaarten kumpareita. Paikalla on halkaisijaltaan 1-1,2 metriä oleva matala kuoppa kivikossa harjun reunalla. Maasto on avointa mäntykangasta ja kuoppa on mataluudestaan huolimatta selväpiirteinen. Harjanteen alapuolella, suon reunalla oleva metsä on äestetty ja maaperältään hiekkainen.

Tutkimukset

Petro Pesonen, inventointi 2008. Poropellonsaaret 3 - niminen kohde löytyi Pudasjärven Kollajan allasalueen inventoinnissa 26.8.2008. Mukana inventoimassa oli FM Piia Nupponen. Poropellonsaaret sijaitsevat Aittojärven länsipuolella, Aittojärveltä Kollajanniemelle kulkevan tien länsipuolella olevalla suolla. Poropellonsaaret 3 -kohde sijaitsee aivan laajan Siliäkankaan eteläreunan harjanteella vastapäätä Poropellonsaarten kumpareita. Paikalla on halkaisijaltaan 1-1,2 metriä oleva matala kuoppa kivikossa harjun reunalla. Maasto on avointa mäntykangasta ja kuoppa on mataluudestaan huolimatta selväpiirteinen. Harjanteen alapuolella, suon reunalla oleva metsä on äestetty ja maaperältään hiekkainen.

Löydöt

Valokuvat

Negatiivit (F) ja digikuvat (DG):

DG555:1 Kuoppa kivikossa harjun reunalla, pohjoisesta. 26.8.2008

Peruskarttaote 15



DG555:1. Poropellonsaaret 3. Kuoppa kivikossa harjun reunalla, pohjoisesta. 26.8.2008.

42 Pudasjärvi Siliäkangas (1000012514)

Perustiedot

<i>Muinaisjäännöslaji</i>	kiinteä muinaisjäännös
<i>Muinaisjäännöstyyppi</i>	työ- ja valmistuspaikat, pyyntikuopat
<i>Ajoitus</i>	esihistoriallinen
<i>Rauhoitusluokka</i>	2

Kiinteistöt:

615-407-23-101 Kankainen
 615-407-24-50 Närhinurkka
 615-407-25-58 Rantalanharju
 615-407-23-99 Vanhalanaho

<i>Peruskartta</i>	351407 AITTOJÄRVI
<i>Yhtenäiskoordinaatit</i>	p= 7259122, i= 3484887, z= 117-119 m mpy
<i>Koordinaattien selite</i>	
<i>Sijainti</i>	Pudasjärven kirkosta 11,3 km luoteeseen

Kohdekuvaus Siliäkangas sijaitsee Aittojärven länsipäässä, se on pitkä itäkaakko-länsiluodesuuntainen harju, jonka maaperä on reuna-alueilla hienoa hiekkaa. Pyyntikuoppakohde sijaitsee Aittojärven ja pienen Kankaisen järven välillä, Ojasuon eteläpuolella olevalla Siliäkankaan pohjoisreunalla noin 400 metrin matkalla. Kankaalla havaittiin kaikkiaan seitsemän kuoppaa, joista osa on selvästi pyyntikuoppia, osa hieman epämääräisempiä.

Tutkimukset

Petro Pesonen, inventointi 2008. Siliäkankaan pyyntikuoppakohde löytyi Pudasjärven Kollajan allasalueen inventoinnissa 10.9.2008. Mukana inventoimassa oli FM Piia Nupponen. Siliäkangas sijaitsee Aittojärven länsipäässä, se on pitkä itäkaakko-länsiluodesuuntainen harju, jonka maaperä on reuna-alueilla hienoa hiekkaa. Pyyntikuoppakohde sijaitsee Aittojärven ja pienen Kankaisen järven välillä, Ojasuon eteläpuolella olevalla Siliäkankaan pohjoisreunalla noin 400 metrin matkalla. Kankaalla havaittiin kaikkiaan seitsemän kuoppaa, joista osa on selvästi pyyntikuoppia, osa hieman epämääräisempiä.

Löydöt

Valokuvat

Negatiivit (F) ja digikuvat (DG):

F145703:1 Pyyntikuoppa rantavallilla, lounaasta. 10.9.2008
 F145703:2 Pyyntikuoppa kankaalla, kaakosta. 10.9.2008
 DG556:1 Pyyntikuoppa rantavallilla, lounaasta. 10.9.2008
 DG556:2 Pyyntikuoppa kankaalla, kaakosta. 10.9.2008

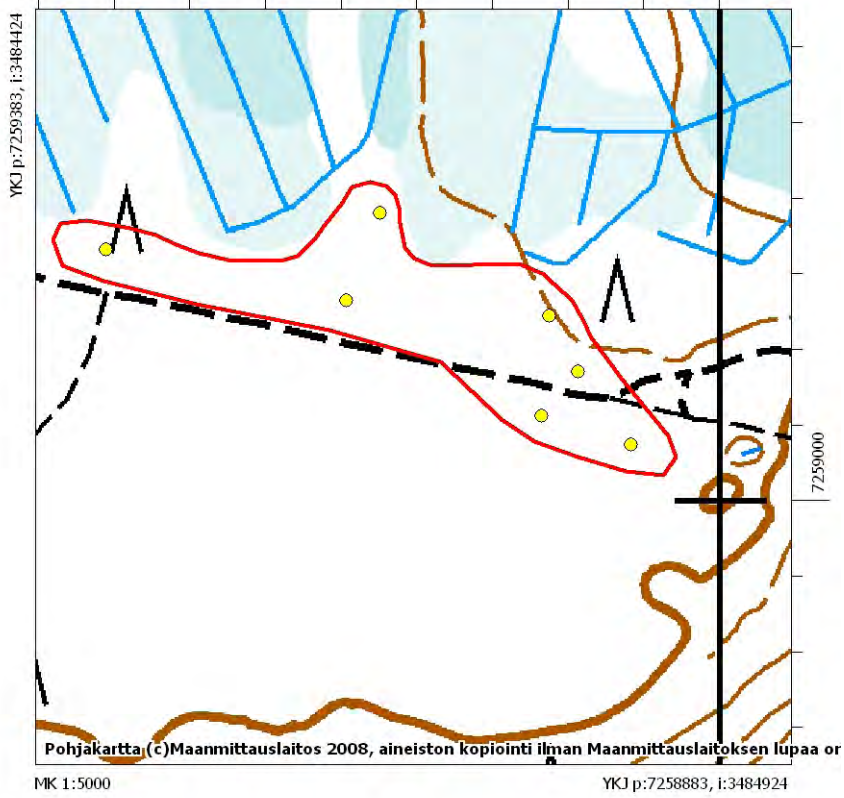
Peruskarttaote 15



DG556:1. Siliäkangas. Pyyntikuoppa rantavallilla, lounaasta.10.9.2008.



DG556:2. Siliäkangas. Pyyntikuoppa kankaalla, kaakosta.10.9.2008.



Siliäkankaan pyyntikuoppien sijainti merkitty ympyröillä.

43 Pudasjärvi Kankainen 1 (1000012515)

Perustiedot

<i>Muinaisjäännöslaji</i>	mahdollinen muinaisjäännös
<i>Muinaisjäännöstyyppi</i>	asuinpaikat
<i>Ajoitus</i>	kivikautinen
<i>Rauhoitusluokka</i>	ei määriteltä

Kiinteistöt:

615-407-23-101 Kankainen

<i>Peruskartta</i>	351407 AITTOJÄRVI
<i>Yhtenäiskoordinaatit</i>	p= 7259245, i= 3484461, z= 117-118 m mpy
<i>Koordinaattien selite</i>	
<i>Sijainti</i>	Pudasjärven kirkosta 11,8 km luoteeseen

Kohdekuvaus Mahdollinen asuinpaikka sijaitsee Aittojärven länsipuolella olevalla laajalla Siliäkankaalla, sen pohjoisreunalla, Kankaisen pienen järven kaakkoispuolella olevan suoalueen rannalla, vanhalla rantatörmällä. Hieman epämääräinen kvartsi löytyi särkkää pitkin kulkevan hiekkatien pinnalta. Tiellä ei ole sepeliä tai tuotua kivimurskaa eikä sitä ole perustettu mitenkään, työnnetty vain hieman turpeita sivuun, joten kvartsi saattaa olla esihistoriallinen. Maaperä on hienoa hiekkaa, ympäristö matalaa mäntymetsää.

Tutkimukset

Petro Pesonen, inventointi 2008. Kankainen 1 -niminen mahdollinen kivikautinen asuinpaikka löytyi Pudasjärven Kollajan allasalueen inventoinnissa 10.9.2008. Mukana inventoimassa oli FM Piia Nupponen. Mahdollinen asuinpaikka sijaitsee Aittojärven länsipuolella olevalla laajalla Siliäkankaalla, sen pohjoisreunalla, Kankaisen pienen järven kaakkoispuolella olevan suoalueen rannalla, vanhalla rantatörmällä. Hieman epämääräinen kvartsi löytyi särkkää pitkin kulkevan hiekkatien pinnalta. Tiellä ei ole sepeliä tai tuotua kivimurskaa eikä sitä ole perustettu mitenkään, työnnetty vain hieman turpeita sivuun, joten kvartsi saattaa olla esihistoriallinen. Maaperä on hienoa hiekkaa, ympäristö matalaa mäntymetsää.

Löydöt

KM 37758 kvartsi-iskos (Petro Pesonen 2008)

Valokuvat

Negatiivit (F) ja digikuvat (DG):

Peruskarttaote 15

44 Pudasjärvi Kankainen 2 (1000012516)

Perustiedot

<i>Muinaisjäännöslaji</i>	mahdollinen muinaisjäännös
<i>Muinaisjäännöstyyppi</i>	asuinpaikat
<i>Ajoitus</i>	kivikautinen
<i>Rauhoitusluokka</i>	ei määritelty

Kiinteistöt:

615-407-172-4 Peltola

<i>Peruskartta</i>	351407 AITTOJÄRVI
<i>Yhtenäiskoordinaatit</i>	p= 7259101, i= 3483691, z= 116 m mpy
<i>Koordinaattien selite</i>	
<i>Sijainti</i>	Pudasjärven kirkosta 12,5 km luoteeseen

<i>Kohdekuvaus</i>	Mahdollinen asuinpaikka sijaitsee Aittojärven länsipuolella olevan laajan Siliäkankaan pohjoisreunalla, pienen Kankaisen järven eteläpuolella olevan Kankaisensuon etelärannalla, vanhalla rantatörmällä. Mahdollinen kvartsi-iskos löytyi hiekkatien pinnalta, kohdalta jossa tie kulkee noin metrin verran Kankaisten pintaa ylempänä. Tielle ei vaikuta tuodun soraa, joten iskos saattaa olla esihistoriallinen, kohde sinänsä ainakin olisi sopiva asuinpaikalle. Ympäristö on hiekkaista mäntykangasta.
--------------------	---

Tutkimukset

Petro Pesonen, inventointi 2008. Kankainen 2 -niminen mahdollinen kivikautinen asuinpaikka löytyi Pudasjärven Kollajan allasalueen inventoinnissa 10.9.2008. Mukana inventoimassa oli FM Piia Nupponen. Mahdollinen asuinpaikka sijaitsee Aittojärven länsipuolella olevan laajan Siliäkankaan pohjoisreunalla, pienen Kankaisen järven eteläpuolella olevan Kankaisensuon etelärannalla, vanhalla rantatörmällä. Mahdollinen kvartsi-iskos löytyi hiekkatien pinnalta, kohdalta jossa tie kulkee noin metrin verran Kankaisten pintaa ylempänä. Tielle ei vaikuta tuodun soraa, joten iskos saattaa olla esihistoriallinen, kohde sinänsä ainakin olisi sopiva asuinpaikalle. Ympäristö on hiekkaista mäntykangasta.

Löydöt

KM 37759 kvartsi-iskos (Petro Pesonen 2008)

Valokuvat

Negatiivit (F) ja digikuvat (DG):

Peruskarttaote 15

45 Pudasjärvi Haukilammensaarensärkkä (1000012517)

Perustiedot

<i>Muinaisjäännöslaji</i>	kiinteä muinaisjäännös
<i>Muinaisjäännöstyyppi</i>	asuinpaikat
<i>Ajoitus</i>	kivikautinen
<i>Rauhoitusluokka</i>	2

Kiinteistöt:

615-407-24-74 Suojelu-Keskihiltunen

<i>Peruskartta</i>	351408 TYRÄSUO
<i>Yhtenäiskoordinaatit</i>	p= 7260245, i= 3482388, z= 115 m mpy
<i>Koordinaattien selite</i>	
<i>Sijainti</i>	Pudasjärven kirkosta 14,1 km luoteeseen

Kohdekuvaus Kivikautinen asuinpaikka sijaitsee Siliäkankaan pohjoislaidalla, laajahkon Matkalamminsuon eteläreunan kapealla hiekkasärkällä, joka yhdistää Siliäkankaan ja Haukilammensaaren toisiinsa. Särkkää pitkin kulkee polku, jonka pinnalta, 50-100 metriä turvetuotantoalueelle johtavalta tieltä löytyi pari kvartsi-iskosta. Löytöpaikka on vain joitakin kymmeniä senttejä suon pinnan yläpuolella. Vaikuttaa siltä, että hiekkamaata olisi nostettu polulle sieltä täältä polun vierestä hiekkapohjaiselta suolta. Ilmeisesti Matkalamminsuu on ollut aiemmin järvaltaana ja sittemmin kasvanut umpeen ja todennäköisesti noussutkin ylemmäs, jolloin asuinpaikka on ehkä suurimmaksi osaksi jäänyt suoturpeen alle.

Tutkimukset

Petro Pesonen, inventointi 2008. Haukilammensaarensärkän kivikautinen asuinpaikka löytyi Pudasjärven Kollajan allasalueen inventoinnin yhteydessä 26.8.2008. Mukana inventoimassa oli FM Piia Nupponen. Kivikautinen asuinpaikka sijaitsee Siliäkankaan pohjoislaidalla, laajahkon Matkalamminsuon eteläreunan kapealla hiekkasärkällä, joka yhdistää Siliäkankaan ja Haukilammensaaren toisiinsa. Särkkää pitkin kulkee polku, jonka pinnalta, 50-100 metriä turvetuotantoalueelle johtavalta tieltä löytyi pari kvartsi-iskosta. Löytöpaikka on vain joitakin kymmeniä senttejä suon pinnan yläpuolella. Vaikuttaa siltä, että hiekkamaata olisi nostettu polulle sieltä täältä polun vierestä hiekkapohjaiselta suolta. Ilmeisesti Matkalamminsuu on ollut aiemmin järvaltaana ja sittemmin kasvanut umpeen ja todennäköisesti noussutkin ylemmäs, jolloin asuinpaikka on ehkä suurimmaksi osaksi jäänyt suoturpeen alle.

Löydöt

KM 37760 kvartsi-iskoksia 2 kpl (Petro Pesonen 2008)

Valokuvat

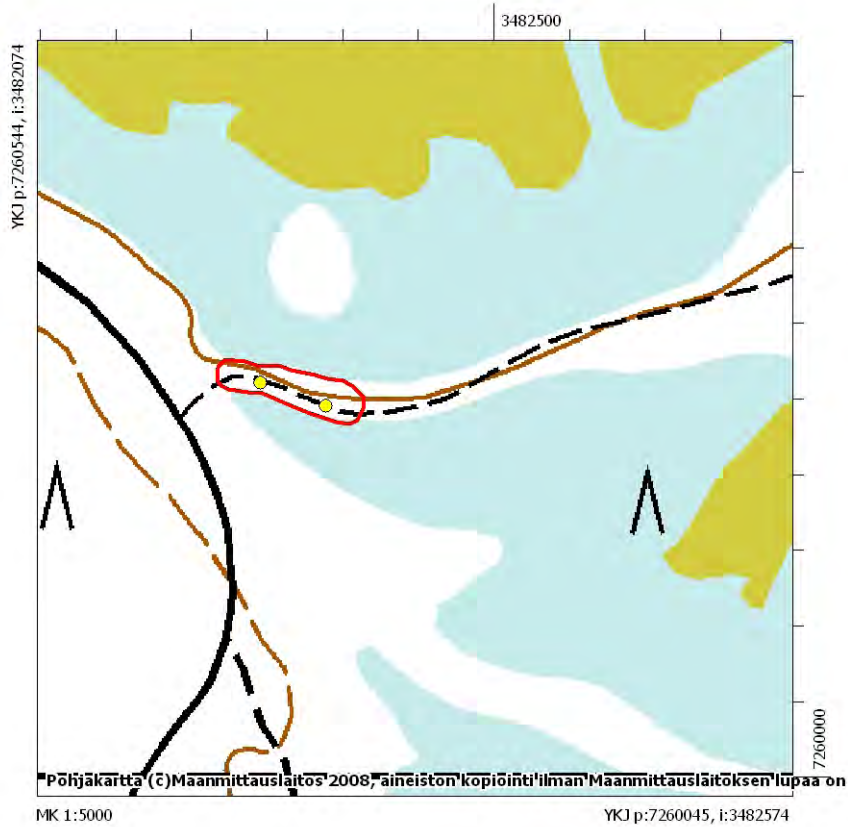
Negatiivit (F) ja digikuvat (DG):

DG557:1 Löytöjä särkällä kulkevalta tieltä, lännestä. 26.8.2008

Peruskarttaote 16



DG557:1. Haukilammensaarensärkki. Löytöjä särkällä kulkevalta tieltä, lännestä. 26.8.2008.



Löytöjen levintä Haukilammensaarensärkin asuinpaikalla merkitty ympyröillä.

46 Pudasjärvi Vengasvaaran itäpää 1 (1000012518)

Perustiedot

<i>Muinaisjäännöslaji</i>	kiinteä muinaisjäännös
<i>Muinaisjäännöstyyppi</i>	asuinpaikat
<i>Ajoitus</i>	kivikautinen
<i>Rauhoitusluokka</i>	2

Kiinteistöt:

615-893-10-1 Pudasjärven Valtionmaa

<i>Peruskartta</i>	351404 VENGASVAARA
<i>Yhtenäiskoordinaatit</i>	p= 7259496, i= 3474816, z= 97-98 m mpy
<i>Koordinaattien selite</i>	
<i>Sijainti</i>	Pudasjärven kirkosta 21 km länsiluoteeseen

Kohdekuvaus Asuinpaikka sijaitsee laajan Vengasvaaran harjun itäpäässä, Mertajärveltä Siuruanjokeen laskevan Mertajoen länsirannalla, vastapäätä Ukonkangasta ja siellä olevaa asuinpaikkaa Ukonkangas 1. Paikalta löytyi vanhan tieuran pinnalta ja metsäpolulta kvartseja Venkaantien eteläpuolelta, noin 150 metriä Mertajoesta länteen, etelään johtavan metsätien/polun alkupään tuntumasta. Löydöt ovat joitakin kymmeniä metrejä Mertajokeen laskevan törmän reunasta länteen. Löytöjä oli alueella noin 40 metrin matkalla Venkaantietä pitkin ja alue on alustavasti rajattu tien molemmin puolin noin 65 x 60 metrin kokoiseksi alueeksi. Todellinen laajuus on selvitettävissä vain koekaivauksin. Asuinpaikka lienee tiestä huolimatta varsin ehjä, vaikka etelämpänä kankaalla on myös hiekkakuoppia.

Tutkimukset

Petro Pesonen, inventointi 2008. Kivikautinen asuinpaikka löytyi Pudasjärven Kollajan allasalueen inventoinnissa 19.8.2008. Mukana inventoimassa oli FM Piia Nupponen. Asuinpaikka sijaitsee laajan Vengasvaaran harjun itäpäässä, Mertajärveltä Siuruanjokeen laskevan Mertajoen länsirannalla, vastapäätä Ukonkangasta ja siellä olevaa asuinpaikkaa Ukonkangas 1. Paikalta löytyi vanhan tieuran pinnalta ja metsäpolulta kvartseja Venkaantien eteläpuolelta, noin 150 metriä Mertajoesta länteen, etelään johtavan metsätien/polun alkupään tuntumasta. Löydöt ovat joitakin kymmeniä metrejä Mertajokeen laskevan törmän reunasta länteen. Löytöjä oli alueella noin 40 metrin matkalla Venkaantietä pitkin ja alue on alustavasti rajattu tien molemmin puolin noin 65 x 60 metrin kokoiseksi alueeksi. Todellinen laajuus on selvitettävissä vain koekaivauksin. Asuinpaikka lienee tiestä huolimatta varsin ehjä, vaikka etelämpänä kankaalla on myös hiekkakuoppia.

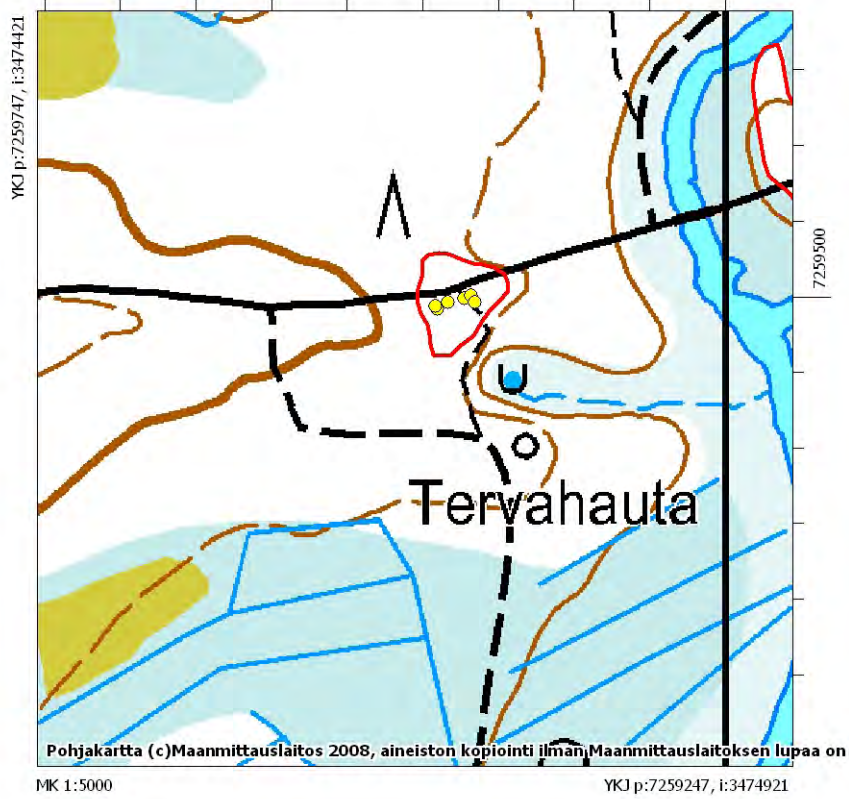
Löydöt

KM 37761: 1-2 kvartsikaavin, kvartsi-iskoksia 15 kpl (Petro Pesonen 2008)

Valokuvat

Negatiivit (F) ja digikuvat (DG):

Peruskarttaote 5



Löytöjen levintä Vengasvaaran itäpään asuinpaikalla merkitty ympyröillä.

47 Pudasjärvi Vengasvaaran itäpää 2 (1000012519)

Perustiedot

<i>Muinaisjäännöslaji</i>	kiinteä muinaisjäännös
<i>Muinaisjäännöstyyppi</i>	työ- ja valmistuspaikat, tervahaudat
<i>Ajoitus</i>	historiallinen
<i>Rauhoitusluokka</i>	2

Kiinteistöt:

615-893-10-1 Pudasjärven Valtionmaa

<i>Peruskartta</i>	351404 VENGASVAARA
<i>Yhtenäiskoordinaatit</i>	p= 7259422, i= 3474844, z= 98 m mpy
<i>Koordinaattien selite</i>	
<i>Sijainti</i>	Pudasjärven kirkosta 21 km länsiluoteeseen

Kohdekuvaus Tervahauta sijaitsee laajan Vengasvaaran harjun itäpäässä, vajaa 200 metriä länteen Mertajärvestä Siuruanjokeen laskevasta Mertajoesta. Tervahauta on halkaisijaltaan noin 10 metriä ja siinä on rännin paikka joelle päin näkyvissä. Tervahauta on korkeahkolla törmällä. Tervahaudasta noin 30 metriä koilliseen on suojeltu Venkaan lähde.

Tutkimukset

Petro Pesonen, inventointi 2008. Vengasvaaran tervahauta tarkastettiin Pudasjärven Kollajan allasalueen inventoinnin yhteydessä 19.8.2008. Mukana inventoimassa oli FM Piia Nupponen. Tervahauta sijaitsee laajan Vengasvaaran harjun itäpäässä, vajaa 200 metriä länteen Mertajärvestä Siuruanjokeen laskevasta Mertajoesta. Tervahauta on halkaisijaltaan noin 10 metriä ja siinä on rännin paikka joelle päin näkyvissä. Tervahauta on korkeahkolla törmällä. Tervahaudasta noin 30 metriä koilliseen on suojeltu Venkaan lähde.

Löydöt

Valokuvat

Negatiivit (F) ja digikuvat (DG):

Peruskarttaote 5

48 Pudasjärvi Rapasuo (1000012520)

Perustiedot

<i>Muinaisjäännöslaji</i>	kiinteä muinaisjäännös
<i>Muinaisjäännöstyyppi</i>	työ- ja valmistuspaikat, tervahaudat
<i>Ajoitus</i>	historiallinen
<i>Rauhoitusluokka</i>	2

Kiinteistöt:

615-893-10-1 Pudasjärven Valtionmaa

<i>Peruskartta</i>	351404 VENGASVAARA
<i>Yhtenäiskoordinaatit</i>	p= 7259117, i= 3473447, z= 102-103 m mpy
<i>Koordinaattien selite</i>	
<i>Sijainti</i>	Pudasjärven kirkosta 22,3 km länsiluoteeseen

Kohdekuvaus Kohde sijaitsee laajan Vengasvaaran etelärinteellä, Rapasuon länsirannan kankaalla, Jakosuon turvetuotantoalueelle johtavan tien itäpuolella. Tältä tieltä johtaa polkuja kohteelle, joka sijaitsee aukoksi hakatussa kosteassa metsässä, soiden välisellä kannaksella. Tasaisella kankaalla on neljä suurta kehävallia, kukin halkaisijaltaan noin 15 metriä. Yhdessä on jopa kaksi sisäkkäistä vallia. Valleilta kaatuneiden puiden juurakoissa näkyy jonkin verran hiiliä, joten rakennelmat liittyvät joko hiilen- tai tervanpolttoon. Valleissa on myös aukot, jotka saattavat olla tervärännin paikkoja. Rakenteet poikkeavat kuitenkin tavallisista tervahaudoista siten, ettei keskustaa ole kaivettu maan pinnan alapuolelle. Alueen laajuus on noin 120 x 50 metriä.

Tutkimukset

Petro Pesonen, inventointi 2008. Rapasuon kohden löytyi Pudasjärven Kollajan allasalueen inventoinnin yhteydessä 21.8.2008. Mukana inventoimassa oli FM Piia Nupponen. Kohde sijaitsee laajan Vengasvaaran etelärinteellä, Rapasuon länsirannan kankaalla, Jakosuon turvetuotantoalueelle johtavan tien itäpuolella. Tältä tieltä johtaa polkuja kohteelle, joka sijaitsee aukoksi hakatussa kosteassa metsässä, soiden välisellä kannaksella. Tasaisella kankaalla on neljä suurta kehävallia, kukin halkaisijaltaan noin 15 metriä. Yhdessä on jopa kaksi sisäkkäistä vallia. Valleilta kaatuneiden puiden juurakoissa näkyy jonkin verran hiiliä, joten rakennelmat liittyvät joko hiilen- tai tervanpolttoon. Valleissa on myös aukot, jotka saattavat olla tervärännin paikkoja. Rakenteet poikkeavat kuitenkin tavallisista tervahaudoista siten, ettei keskustaa ole kaivettu maan pinnan alapuolelle. Alueen laajuus on noin 120 x 50 metriä.

Löydöt

Valokuvat

Negatiivit (F) ja digikuvat (DG):

DG558:1 Suuri hiilimiilu, kaakosta. 21.8.2008
 DG558:2 Suuri hiilimiilu, kaakosta. 21.8.2008
 DG558:3 Piia Nupponen hiilihaudan edessä. 21.8.2008

Peruskarttaote 4



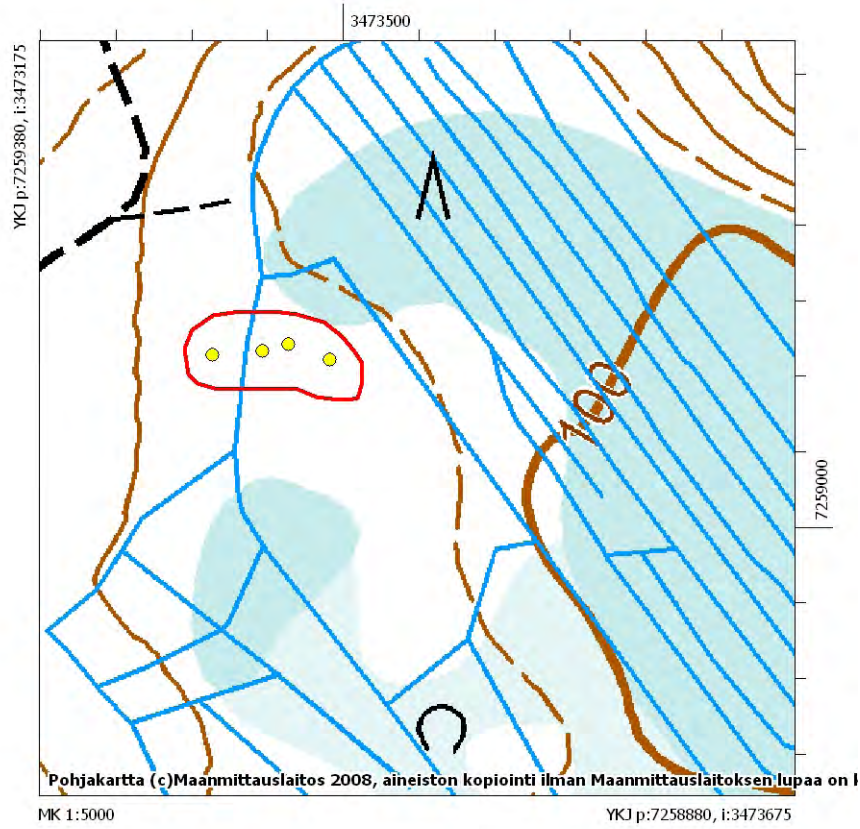
DG558:1. Rapasuo. Suuri hiilimiilu, kaakosta.21.8.2008.



DG558:2. Rapasuo. Suuri hiilimiilu, kaakosta.21.8.2008.



DG558:3. Rapasuo. Piia Nupponen hiilihaudan edessä.21.8.2008.



Rapasuon hiili-/tervahautojen sijainti merkitty ympyröillä.

49 Pudasjärvi Vengasjärvi 1 (1000012521)

Perustiedot

<i>Muinaisjäännöslaji</i>	kiinteä muinaisjäännös
<i>Muinaisjäännöstyyppi</i>	asuinpaikat
<i>Ajoitus</i>	kivikautinen
<i>Rauhoitusluokka</i>	2

Kiinteistöt:

615-893-10-1 Pudasjärven Valtionmaa
615-404-72-68 Keskivengas

<i>Peruskartta</i>	351404 VENGASVAARA
<i>Yhtenäiskoordinaatit</i>	p= 7259121, i= 3471124, z= 108-115 m mpy
<i>Koordinaattien selite</i>	
<i>Sijainti</i>	Pudasjärven kirkosta 24,6 km länsiluoteeseen

Kohdekuvaus

Kivikautinen asuinpaikka sijaitsee Vengasvaaran länsipäässä, pienen Vengasjärven koillisrannalla, Aittojärveltä Tannilaan kulkevan Venkaantien varrella, sen molemmilla puolilla hiekkapohjaisella mäntykankaalla. Lähes koko asuinpaikan alue on metsä-äestetty. Löytöjä kerättiin yhteensä noin 220 x 130 metrin laajuiselta alueelta, mutta pääosa löydöistä oli kolmessa keskittymässä.

Keskittymistä läntisin sijaitsee Venkaantien eteläpuolella, järven rantaan johtavan mökkitien länsipuolella, jossa löytöjä oli noin 1,5 metriä yli suon pinnan nousevalla moreenitasanteella noin 35 x 15 metrin laajuisena keskittymänä. Toinen keskittymä on myös Venkaantien eteläpuolella, mutta mökkitien itäpuolella suhteellisen matalalla hienohiekkaisella tasanteella noin 25 metriä suon reunasta, ehkä 0,5-1 metriä suon pintaa ylempänä. Keskittymän laajuus on noin 50 x 25 metriä. Kolmas keskittymä sijaitsee Venkaantien pohjoispuolella, koilliseen johtavan metsätien tuntumassa, lähinnä sen eteläpuolella. Keskittymän laajuus on noin 25 x 15 metriä, maaperä hienoa hiekkaa ja alueella oli myös palanutta kiveä. Paikalla on hyvin loiva lounaaseen laskeva törmä, ja taustalla nousee selvästi kivisempi rinne. Kolmas keskittymä on asuinpaikan muita keskittymiä selvästi ylempänä, noin 2-3 metriä korkeammalla tasolla.

Yksi palaneen luun pala on löydetty metsään kaivetun ojan pientareelta, keskimmäisestä keskittymästä lähes 100 metriä itään, joten asuinpaikka jatkuu jokseenkin varmasti ehjälle metsäalueelle, jossa maasto jatkuu samanlaisena kuin äestysalueella. Yksittäisiä löytöjä on äestysvaoista muualtakin muinaisjäännökseksi rajatulta alueelta, jonka laajuudeksi on arvioitu noin 420 x 190 metriä.

Tutkimukset

Petro Pesonen, inventointi 2008. Vengasjärvi 1 - kivikautinen asuinpaikka löytyi Pudasjärven Kollajan allasalueen inventoinnin yhteydessä 20.8.2008 ja sitä tarkastettiin uudestaan 3.9.2008 ja 11.9.2008. Mukana inventoimassa oli FM Piia Nupponen. Kivikautinen asuinpaikka sijaitsee Vengasvaaran länsipäässä, pienen Vengasjärven koillisrannalla, Aittojärveltä Tannilaan kulkevan Venkaantien varrella, sen molemmilla puolilla hiekkapohjaisella mäntykankaalla. Lähes koko asuinpaikan alue on metsä-äestetty. Löytöjä kerättiin yhteensä noin 220 x 130 metrin laajuiselta alueelta, mutta pääosa löydöistä oli kolmessa keskittymässä. Keskittymistä läntisin sijaitsee Venkaantien eteläpuolella, järven rantaan johtavan mökkitien länsipuolella, jossa löytöjä oli noin 1,5 metriä yli suon pinnan nousevalla moreenitasanteella noin 35 x 15 metrin laajuisena keskittymänä. Toinen keskittymä on myös Venkaantien eteläpuolella, mutta mökkitien itäpuolella suhteellisen matalalla hienohiekkaisella tasanteella noin 25 metriä suon reunasta, ehkä 0,5-1 metriä suon pintaa ylempänä. Keskittymän laajuus on noin 50 x 25 metriä. Kolmas keskittymä sijaitsee Venkaantien pohjoispuolella, koilliseen johtavan metsätien tuntumassa, lähinnä sen eteläpuolella. Keskittymän laajuus on noin 25 x 15 metriä, maaperä hienoa hiekkaa ja alueella oli myös palanutta kiveä. Paikalla on hyvin loiva lounaaseen laskeva törmä, ja taustalla nousee selvästi kivisempi rinne. Kolmas keskittymä on asuinpaikan muita keskittymiä selvästi ylempänä, noin 2-3 metriä korkeammalla tasolla. Yksi palaneen luun pala on löydetty metsään kaivetun ojan pientareelta, keskimmäisestä keskittymästä lähes 100 metriä itään, joten asuinpaikka jatkuu jokseenkin varmasti ehjälle metsäalueelle, jossa maasto jatkuu samanlaisena kuin äestysalueella. Yksittäisiä löytöjä on äestysvaoista muualtakin muinaisjäännökseksi rajatulta alueelta, jonka laajuudeksi on arvioitu noin 420 x 190 metriä.

Löydöt

KM 37762: 1-9 tasataltta, kvartsikaapimia 3 kpl, kvartsi-iskoksia 55 kpl, kvartsiitti-iskos, palanutta luuta 1 kpl (Petro Pesonen 2008)

Valokuvat

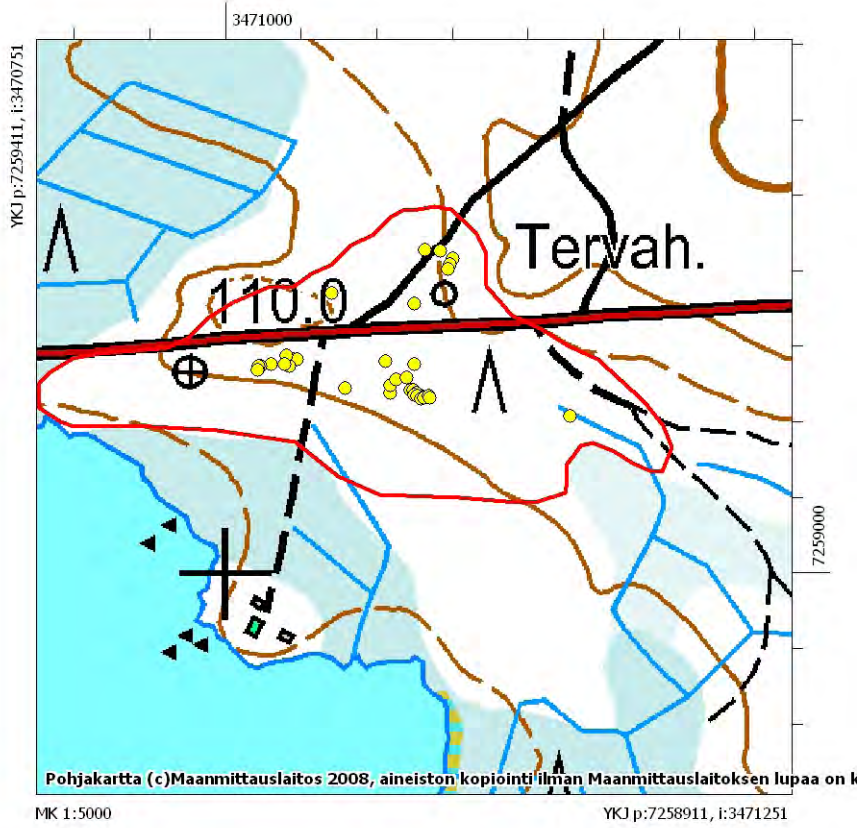
Negatiivit (F) ja digikuvat (DG):

F145695:1 Asuinpaikka äestysalueella, lännestä. 20.8.2008

DG559:1 Asuinpaikka äestysalueella, lännestä. 20.8.2008

Peruskarttaote 3

DG559:1. Vengasjärvi 1. Asuinpaikka äestysalueella, lännestä.20.8.2008.



Vengasjärven asuinpaikan löytöjen levintä merkitty ympyröillä.

50 Pudasjärvi Vengasjärvi 2 (1000012522)

Perustiedot

<i>Muinaisjäännöslaji</i>	kiinteä muinaisjäännös
<i>Muinaisjäännöstyyppi</i>	työ- ja valmistuspaikat, tervahaudat
<i>Ajoitus</i>	historiallinen
<i>Rauhoitusluokka</i>	2

Kiinteistöt:

615-404-72-68 Keskipengas

<i>Peruskartta</i>	351404 VENGASVAARA
<i>Yhtenäiskoordinaatit</i>	p= 7259178, i= 3471125, z= 102 m mpy
<i>Koordinaattien selite</i>	
<i>Sijainti</i>	Pudasjärven kirkosta 24,6 km länsiluoteeseen

Kohdekuvaus Tervahauta sijaitsee Vengasvaaran länsipäässä, pienen Vengasjärven koillisrannalla, aivan Aittojärveltä Tannilaan johtavan Venkaantien pohjoispuolella. Tervahauta on metsä-äestysalueella ja se on osittain joutunut myös äestetyksi niin että hiiliä on näkyvillä maaperässä. Haudan vallin päällä kasvaa muutama nuori koivu ja männyntaimia. Tervahaudan halkaisija on noin 15 metriä ja se on merkitty maastokarttaan.

Tutkimukset

Petro Pesonen, inventointi 2008. Tervahauta tarkastettiin Pudasjärven Kollajan allasalueen inventoinnin yhteydessä 3.9.2008. Tervahauta sijaitsee Vengasvaaran länsipäässä, pienen Vengasjärven koillisrannalla, aivan Aittojärveltä Tannilaan johtavan Venkaantien pohjoispuolella. Tervahauta on metsä-äestysalueella ja se on osittain joutunut myös äestetyksi niin että hiiliä on näkyvillä maaperässä. Haudan vallin päällä kasvaa muutama nuori koivu ja männyntaimia. Tervahaudan halkaisija on noin 15 metriä ja se on merkitty maastokarttaan.

Löydöt

Valokuvat

Negatiivit (F) ja digikuvat (DG):

DG560:1 Asuinpaikka loivalla törmällä, kuva otettu tervahaudan kohdalta, lounaasta. 3.9.2008

Peruskarttaote 3



DG560:1. Vengasjärvi 2. Asuinpaikka loivalla törmällä, kuva otettu tervahaudan kohdalta, lounaasta. 3.9.2008.

51 Pudasjärvi Lamminkangas (1000012523)

Perustiedot

<i>Muinaisjäännöslaji</i>	kiinteä muinaisjäännös
<i>Muinaisjäännöstyyppi</i>	asuinpaikat
<i>Ajoitus</i>	kivikautinen
<i>Rauhoitusluokka</i>	2

Kiinteistöt:

615-404-72-66 Lamminkangas

<i>Peruskartta</i>	351404 VENGASVAARA
<i>Yhtenäiskoordinaatit</i>	p= 7259070, i= 3470393, z= 108-115 m mpy
<i>Koordinaattien selite</i>	
<i>Sijainti</i>	Pudasjärven kirkosta 25,4 km länsiluoteeseen

Kohdekuvaus

Asuinpaikka sijaitsee Aittojärveltä Tannilaan johtavan Venkaantien varressa, sen eteläpuolella, Vengasjärven pohjoisrannalla. Lamminkangas on pienehkö harjukumpare laajan Vengasvaaran länsipuolella. Lamminkankaan eteläreuna putoaa jyrkästi Vengasjärven rantaan, mutta ennen rantaa ja rantasuota on kuitenkin matala tasanne, jonka halki oli kaivettu kuivatusoja ja lisäksi kangasta oli jonkin verran äestetty. Rikkoutunut maanpinta oli paljastanut erittäin runsaasti löytöjä (kvartsia, liusketta, luuta) ja tummanpunaisenruskeaa likamaata. Löytöjä oli paikalla niin paljon, että vain osa kerättiin talteen. Löytöjä oli noin 130 x 25 metrin kokoisella alueella, tiheimmin kuitenkin äestysalueen itäosassa, 40 x 15 metrin alueena. Asuinpaikaksi on rajattu koko äestysalue ja lisäksi tiheimmän löytöpaikan itäpuolella olevaa ehjää tasannetta yhteensä noin 280 x 65 metrin kokoiselta alueelta.

Tutkimukset

Petro Pesonen, inventointi 2008. Lamminkankaan kivikautinen asuinpaikka löytyi Pudasjärven Kollajan allasalueen inventoinnin yhteydessä 3.9.2008. Asuinpaikka sijaitsee Aittojärveltä Tannilaan johtavan Venkaantien varressa, sen eteläpuolella, Vengasjärven pohjoisrannalla. Lamminkangas on pienehkö harjukumpare laajan Vengasvaaran länsipuolella. Lamminkankaan eteläreuna putoaa jyrkästi Vengasjärven rantaan, mutta ennen rantaa ja rantasuota on kuitenkin matala tasanne, jonka halki oli kaivettu kuivatusoja ja lisäksi kangasta oli jonkin verran äestetty. Rikkoutunut maanpinta oli paljastanut erittäin runsaasti löytöjä (kvartsia, liusketta, luuta) ja tummanpunaisenruskeaa likamaata. Löytöjä oli paikalla niin paljon, että vain osa kerättiin talteen. Löytöjä oli noin 130 x 25 metrin kokoisella alueella, tiheimmin kuitenkin äestysalueen itäosassa, 40 x 15 metrin alueena. Asuinpaikaksi on rajattu koko äestysalue ja lisäksi tiheimmän löytöpaikan itäpuolella olevaa ehjää tasannetta yhteensä noin 280 x 65 metrin kokoiselta alueelta.

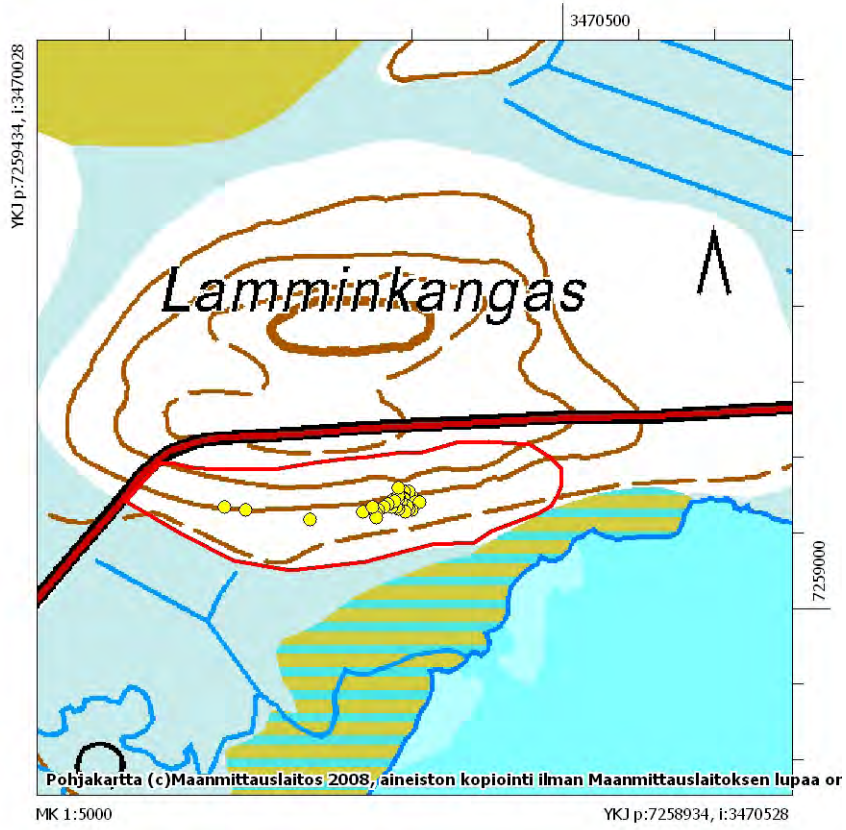
Löydöt

KM 37763: 1-7 kiviesineen katkelmia 3 kpl, kivilaji-iskoksia 9 kpl, kvartsikaavin, kvartsi-iskoksia 41 kpl, palanutta luuta 16 kpl (Petro Pesonen 2008)

Valokuvat

Negatiivit (F) ja digikuvat (DG):

Peruskarttaote 3



Löytöjen levintä Lamminkankaan asuinpaikalla merkitty ympyröillä.

52 Pudasjärvi Kärppäoja (1000012524)

Perustiedot

<i>Muinaisjäännöslaji</i>	kiinteä muinaisjäännös
<i>Muinaisjäännöstyyppi</i>	työ- ja valmistuspaikat, tervahaudat
<i>Ajoitus</i>	historiallinen
<i>Rauhoitusluokka</i>	2

Kiinteistöt:

615-404-72-70 Saunakangas

<i>Peruskartta</i>	351401 ISO ISTERINJÄRVI
<i>Yhtenäiskoordinaatit</i>	p= 7259015, i= 3469289, z= 112-113 m mpy
<i>Koordinaattien selite</i>	
<i>Sijainti</i>	Pudasjärven kirkosta 26,4 km länsiluoteeseen

Kohdekuvaus Tervahaudat sijaitsevat Kärppäsuolta Saunajärveen laskevan Kärppäojan varressa, sen pohjoispuolella, Saunakankaalla, Venkaantien eteläpuolella. Toinen tervahaudoista havaittiin kankaalla, jyrkän törmän päällä, metsä-äestyksen osittain tuhoamana. Tervahaudan halkaisija on noin yhdeksän metriä, juoksutusaukko sijaitsee alarinteessä ja äestysvaoissa näkyy jonkin verran hiiliä. Maastokartalle on merkitty toinen tervahauta tästä 40 metriä kaakkoon suon reunalla. Se on halkaisijaltaan 13-14 metriä ja se on täysin ehjä. Lisäksi havaittiin ensimmäisestä tervahaudasta 25 metriä länteen äestysvaoissa palaneita kiviä, jotka saattavat liittyä tervanpolttoon. Paikka on potentiaalinen myös esihistorialliselle asuinpaikalle.

Tutkimukset

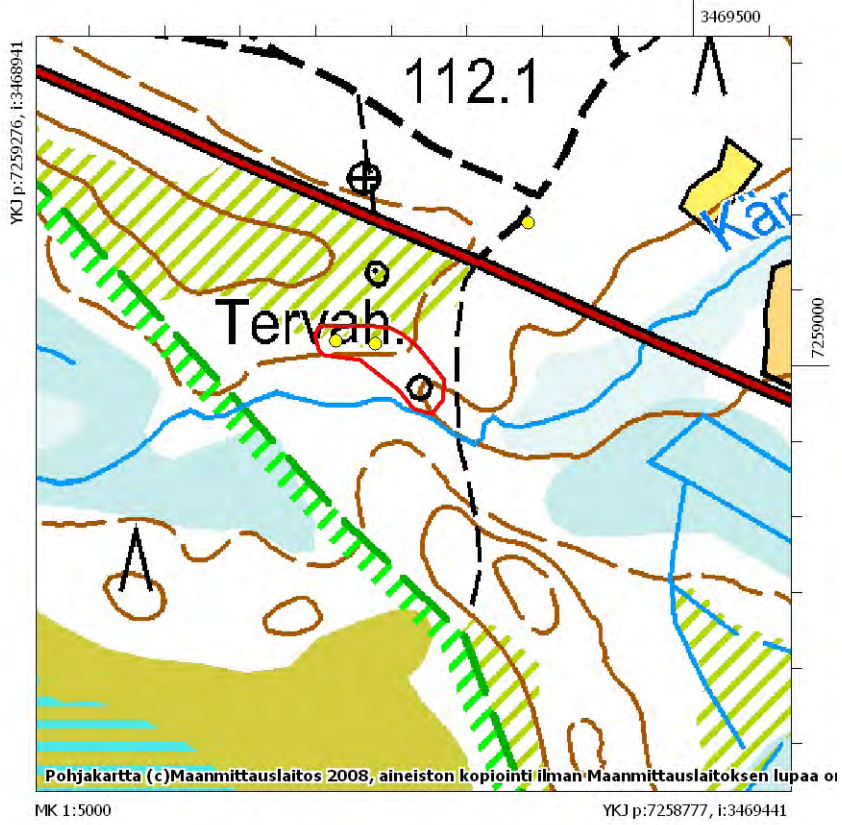
Petro Pesonen, inventointi 2008. Kärppäojan tervahautakohde tarkastettiin Pudasjärven Kollajan allasalueen inventoinnin yhteydessä 10.9.2008. Mukana inventoimassa oli FM Piia Nupponen. Tervahaudat sijaitsevat Kärppäsuolta Saunajärveen laskevan Kärppäojan varressa, sen pohjoispuolella, Saunakankaalla, Venkaantien eteläpuolella. Toinen tervahaudoista havaittiin kankaalla, jyrkän törmän päällä, metsä-äestyksen osittain tuhoamana. Tervahaudan halkaisija on noin yhdeksän metriä, juoksutusaukko sijaitsee alarinteessä ja äestysvaoissa näkyy jonkin verran hiiliä. Maastokartalle on merkitty toinen tervahauta tästä 40 metriä kaakkoon suon reunalla. Se on halkaisijaltaan 13-14 metriä ja se on täysin ehjä. Lisäksi havaittiin ensimmäisestä tervahaudasta 25 metriä länteen äestysvaoissa palaneita kiviä, jotka saattavat liittyä tervanpolttoon. Paikka on potentiaalinen myös esihistorialliselle asuinpaikalle.

Löydöt

Valokuvat

Negatiivit (F) ja digikuvat (DG):

Peruskarttaote 1



Tervahautojen sijainti merkitty ympyröillä.

53 Pudasjärvi Saunajärvi (1000012525)

Perustiedot

<i>Muinaisjäännöslaji</i>	kiinteä muinaisjäännös
<i>Muinaisjäännöstyyppi</i>	asuinpaikat, asumuspainanteet
<i>Ajoitus</i>	kivikautinen
<i>Rauhoitusluokka</i>	2

Kiinteistöt:

615-404-72-70 Saunakangas

<i>Peruskartta</i>	351401 ISO ISTERINJÄRVI
<i>Yhtenäiskoordinaatit</i>	p= 7259429, i= 3468868, z= 110 m mpy
<i>Koordinaattien selite</i>	
<i>Sijainti</i>	Pudasjärven kirkosta 26,8 km länsiluoteeseen

Kohdekuvaus Asuinpaikka sijaitsee Sauna- ja Jäkäläkankaan välissä olevan pienen Saunajärven etelärannalla, järven etelään työntyvistä lahdista läntisemmän eteläpuolella olevalla kankaalla, Lapinsaaresta noin 500 metriä suoraan etelään. Rannalla on pienellä alueella tehty kevyt laikutus suhteellisen nuoressa mäntymetsässä ja tältä laikutusalueelta löytyi muutamasta kohdasta kvartsiä noin 30 metriä soisesta rannasta. Hieman lähempänä järven rantaa on halkaisijaltaan noin 3,5 metriä oleva painanne, jossa olevassa laikussa ei kuitenkaan näkynyt löytöjä. Kyseessä saattaa silti olla asumuspainanne. Asuinpaikkalöydöt ovat 200 x 45 metrin kokoiseksi rajatun muinaisjäännösalueen länsipäässä. Alueen itäpäässä on havaittu kaksi pientä kuoppaa, jotka saattavat olla esihistoriallisia, toinen halkaisijaltaan noin metrin ja toinen noin 0,5-0,8 metriä. Molemmissa havaittiin koekuopissa ehjä maannos.

Tutkimukset

Petro Pesonen, inventointi 2008. Saunajärven kivikautinen asuinpaikka löytyi Pudasjärven Kollajan allasalueen inventoinnin yhteydessä 13.8.2008 ja se tarkastettiin uudestaan 11.9.2008, jolloin mukana inventoimassa oli myös FM Piia Nupponen. Asuinpaikka sijaitsee Sauna- ja Jäkäläkankaan välissä olevan pienen Saunajärven etelärannalla, järven etelään työntyvistä lahdista läntisemmän eteläpuolella olevalla kankaalla, Lapinsaaresta noin 500 metriä suoraan etelään. Rannalla on pienellä alueella tehty kevyt laikutus suhteellisen nuoressa mäntymetsässä ja tältä laikutusalueelta löytyi muutamasta kohdasta kvartsiä noin 30 metriä soisesta rannasta. Hieman lähempänä järven rantaa on halkaisijaltaan noin 3,5 metriä oleva painanne, jossa olevassa laikussa ei kuitenkaan näkynyt löytöjä. Kyseessä saattaa silti olla asumuspainanne. Asuinpaikkalöydöt ovat 200 x 45 metrin kokoiseksi rajatun muinaisjäännösalueen länsipäässä. Alueen itäpäässä on havaittu kaksi pientä kuoppaa, jotka saattavat olla esihistoriallisia, toinen halkaisijaltaan noin metrin ja toinen noin 0,5-0,8 metriä. Molemmissa havaittiin koekuopissa ehjä maannos.

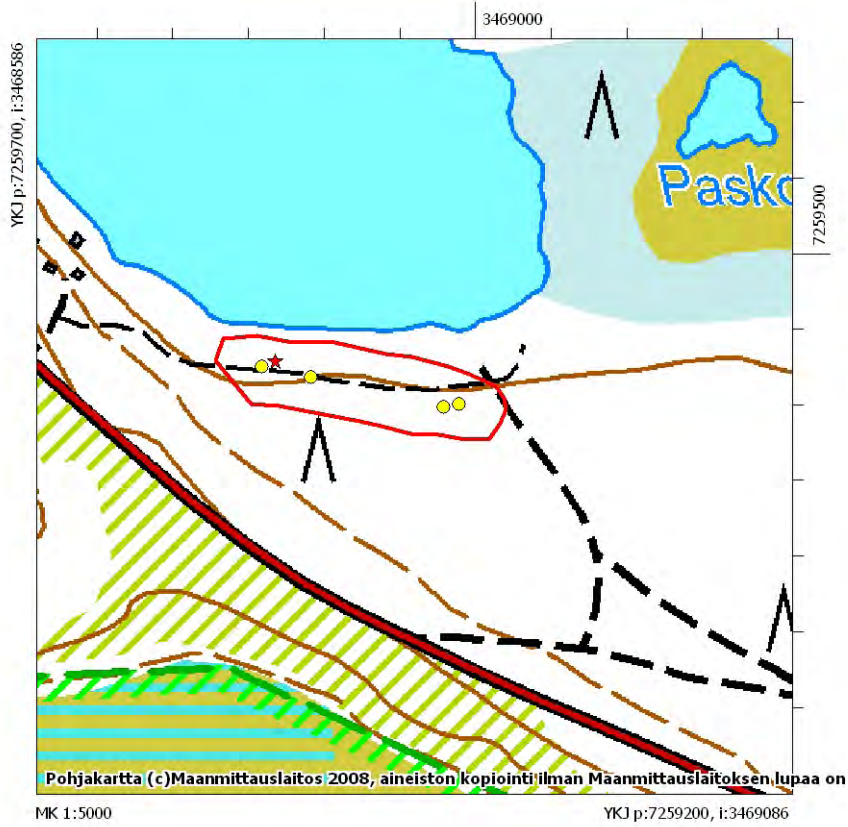
Löydöt

KM 37764 kvartsi-iskoksia 11 kpl (Petro Pesonen 2008)

Valokuvat

Negatiivit (F) ja digikuvat (DG):

Peruskarttaote 1



Asumuspainanteen sijainti merkitty tähdellä ja löytöjen levintä ympyröillä. Itäisimmät kaksi ympyrää ovat kuoppia.

54 Pudasjärvi Saunajärven leirikeskus (1000012526)

Perustiedot

<i>Muinaisjäännöslaji</i>	kiinteä muinaisjäännös
<i>Muinaisjäännöstyyppi</i>	muinaisjäännösryhmät
<i>Ajoitus</i>	kivikautinen
<i>Rauhoitusluokka</i>	2

Kiinteistöt:

615-893-10-1 Pudasjärven Valtionmaa

<i>Peruskartta</i>	351402 KUIKKASUO
<i>Yhtenäiskoordinaatit</i>	p= 7260397, i= 3467844, z= 110-113 m mpy
<i>Koordinaattien selite</i>	
<i>Sijainti</i>	Pudasjärven kirkosta 28 km länsiluoteeseen

Kohdekuvaus

Kohde sijaitsee Saunajärven länsipäässä, Saunajärven ja Kolijärven välisellä kannaksella, leirikeskuksen pohjoispuolella. Leirikeskuksen päärakennuksesta 200 metriä pohjoiskoilliseen olevan nuotiopaikan yläpuoliselta rantatörmällä oli noin 20 x 10 metrin alueella maanpinta hieman enemmän kulunut kuin muualla ympäristössä ja tältä alueelta löytyi maan pinnalta kvartsia. Törmä on noin kolme metriä Saunajärven yläpuolella. Asuinpaikkaa reunustaa pyyntikuoppien kaari, joita on seitsemän kappaletta. Kuopat ovat halkaisijaltaan 1-2 metrin kokoisia.

Tutkimukset

Petro Pesonen, inventointi 2008. Saunajärven leirikeskuksen kivikautinen asuinpaikka ja pyyntikuoppakohde löytyi Pudasjärven Kollajan allasalueen inventoinnin yhteydessä 11.9.2008. Mukana inventoimassa oli FM Piia Nupponen. Kohde sijaitsee Saunajärven länsipäässä, Saunajärven ja Kolijärven välisellä kannaksella, leirikeskuksen pohjoispuolella. Leirikeskuksen päärakennuksesta 200 metriä pohjoiskoilliseen olevan nuotiopaikan yläpuoliselta rantatörmällä oli noin 20 x 10 metrin alueella maanpinta hieman enemmän kulunut kuin muualla ympäristössä ja tältä alueelta löytyi maan pinnalta kvartsia. Törmä on noin kolme metriä Saunajärven yläpuolella. Asuinpaikkaa reunustaa pyyntikuoppien kaari, joita on seitsemän kappaletta. Kuopat ovat halkaisijaltaan 1-2 metrin kokoisia.

Löydöt

KM 37765 kvartsi-iskoksia 22 kpl (Petro Pesonen 2008)

Valokuvat

Negatiivit (F) ja digikuvat (DG):

DG561:1 Pyyntikuoppa pienellä kumpareella (piste 031), pohjoisesta. 11.9.2008

Peruskarttaote 1



DG561:1. Saunajärven leirikeskus. Pyyntikuoppa pienellä kumpareella (piste 031), pohjoisesta. 11.9.2008.



Löytöjen levintäSaunajärven leirikeskukseen muinaisjännöksellä merkitty keltaisilla (vaalea) ympyröillä ja pyyntikuoppien levintä punaisilla (tumma) ympyröillä.

55 Pudasjärvi Kolijärvi (1000012527)

Perustiedot

<i>Muinaisjäännöslaji</i>	kiinteä muinaisjäännös
<i>Muinaisjäännöstyyppi</i>	työ- ja valmistuspaikat, tervahaudat
<i>Ajoitus</i>	historiallinen
<i>Rauhoitusluokka</i>	2

Kiinteistöt:

615-893-10-1 Pudasjärven Valtionmaa

<i>Peruskartta</i>	351402 KUIKKASUO
<i>Yhtenäiskoordinaatit</i>	p= 7260602, i= 3467661, z= 110 m mpy
<i>Koordinaattien selite</i>	
<i>Sijainti</i>	Pudasjärven kirkosta 28,3 km länsiluoteeseen

Kohdekuvaus Kohde sijaitsee Kolijärven kaakkoisrannalla, Saunajärven ja Kolijärven välisellä kannaksella, Kolijärven rantatörmällä, rannasta noin 70 metriä, Kolijärven rannalle johtavan tien eteläpuolella. Tervahaudan halkaisija on noin 12 metriä. Maastokartalle on merkitty toinenkin tervahauta havaitusta 185 metriä koilliseen.

Tutkimukset

Petro Pesonen, inventointi 2008. Kolijärven tervahautakohde löytyi Pudasjärven Kollajan allasalueen inventoinnin yhteydessä 11.9.2008. Mukana inventoimassa oli FM Piia Nupponen. Kohde sijaitsee Kolijärven kaakkoisrannalla, Saunajärven ja Kolijärven välisellä kannaksella, Kolijärven rantatörmällä, rannasta noin 70 metriä, Kolijärven rannalle johtavan tien eteläpuolella. Tervahaudan halkaisija on noin 12 metriä. Maastokartalle on merkitty toinenkin tervahauta havaitusta 185 metriä koilliseen. Sitä ei kuitenkaan tarkastettu.

Löydöt

Valokuvat

Negatiivit (F) ja digikuvat (DG):

Peruskarttaote 1

56 Pudasjärvi Säynäjäkangas 2 (1000012528)

Perustiedot

<i>Muinaisjäännöslaji</i>	kiinteä muinaisjäännös
<i>Muinaisjäännöstyyppi</i>	asuinpaikat
<i>Ajoitus</i>	kivikautinen
<i>Rauhoitusluokka</i>	2

Kiinteistöt:

615-893-10-1 Pudasjärven Valtionmaa

<i>Peruskartta</i>	351402 KUIKKASUO
<i>Yhtenäiskoordinaatit</i>	p= 7261048, i= 3461042, z= 90-95 m mpy
<i>Koordinaattien selite</i>	
<i>Sijainti</i>	Pudasjärven kirkosta 34,8 km länsiluoteeseen

Kohdekuvaus

Kivikautinen asuinpaikka sijaitsee pienen Säynäjärven eteläpuolella, Säynäjäkankaalla, järven pohjoisrannalle Venkaantieltä johtavan tien tuntumassa, sen molemmin puolin. Asuinpaikka on aiemmin ilmeisesti paljonkin laajemman Säynäjärven muinaisella rantatörmällä aivan Yli-lin rajalla. Pohjoisrannalle johtavan tien länsipuolella havaittiin kaksi asumuspainannetta, ensimmäinen alemmalla rantatörmällä, halkaisijaltaan 4-4,5 metriä ja toinen ylempänä, loivalla rinteellä, kooltaan 4 x 6 metriä ja muodoltaan suorakaiteinen. Jälkimmäisestä asumuspainanteesta löytyi koekuopasta likamaan joukosta kvartseja ja palaneita kiviä. Ensimmäiseen painanteeseen tehdyssä koekuopassa ei ollut selvää likamaata eikä myöskään löytöjä. Painanteiden korkeustasoilta, hiekkatien pinnalta ja leikkauksista löytyi runsaasti kvartseja noin 40 metrin matkalta. Lisäksi kvartseja löytyi tiestä 80 metriä kaakkoon olevan pienen hiekkakuopan rannan puoleisesta reunasta ja kuopalle johtavan metsätien pinnalta. Kankaalla on vielä pieni, halkaisijaltaan noin kaksi metriä oleva kuoppa hyvin loivine valleineen, Venkaantien pohjoispuolella ja Säynäjärven tien itäpuolella.

Tutkimukset

Petro Pesonen, inventointi 2008. Säynäjäkangas 2 -niminen kivikautinen asuinpaikka löytyi Pudasjärven Kollajan allasalueen inventoinnissa 11.9.2008. Mukana inventoimassa oli FM Piia Nupponen. Kivikautinen asuinpaikka sijaitsee pienen Säynäjärven eteläpuolella, Säynäjäkankaalla, järven pohjoisrannalle Venkaantieltä johtavan tien tuntumassa, sen molemmin puolin. Asuinpaikka on aiemmin ilmeisesti paljonkin laajemman Säynäjärven muinaisella rantatörmällä aivan Yli-lin rajalla. Pohjoisrannalle johtavan tien länsipuolella havaittiin kaksi asumuspainannetta, ensimmäinen alemmalla rantatörmällä, halkaisijaltaan 4-4,5 metriä ja toinen ylempänä, loivalla rinteellä, kooltaan 4 x 6 metriä ja muodoltaan suorakaiteinen. Jälkimmäisestä asumuspainanteesta löytyi koekuopasta likamaan joukosta kvartseja ja palaneita kiviä. Ensimmäiseen painanteeseen tehdyssä koekuopassa ei ollut selvää likamaata eikä myöskään löytöjä. Painanteiden korkeustasoilta, hiekkatien pinnalta ja leikkauksista löytyi runsaasti kvartseja noin 40 metrin matkalta. Lisäksi kvartseja löytyi tiestä 80 metriä kaakkoon olevan pienen hiekkakuopan rannan puoleisesta reunasta ja kuopalle johtavan metsätien pinnalta. Kankaalla on vielä pieni, halkaisijaltaan noin kaksi metriä oleva kuoppa hyvin loivine valleineen, Venkaantien pohjoispuolella ja Säynäjärven tien itäpuolella.

Löydöt

KM 37766: 1-6 kivilaji-iskos, kvartsikaapimia 2 kpl, kvartsi-iskoksia 17 kpl (Petro Pesonen 2008)

Valokuvat

Negatiivit (F) ja digikuvat (DG):

F145705:1 Asumuspainanne 1 törmällä, kaakosta. 11.9.2008
 F145705:2 Piia Nupponen kaivaa koekuoppaa asumuspainanteeseen 2, pohjoisesta. 11.9.2008
 DG562:1 Asumuspainanne 1 törmällä, kaakosta. 11.9.2008
 DG562:2 Piia Nupponen kaivaa koekuoppaa asumuspainanteeseen 2, pohjoisesta. 11.9.2008

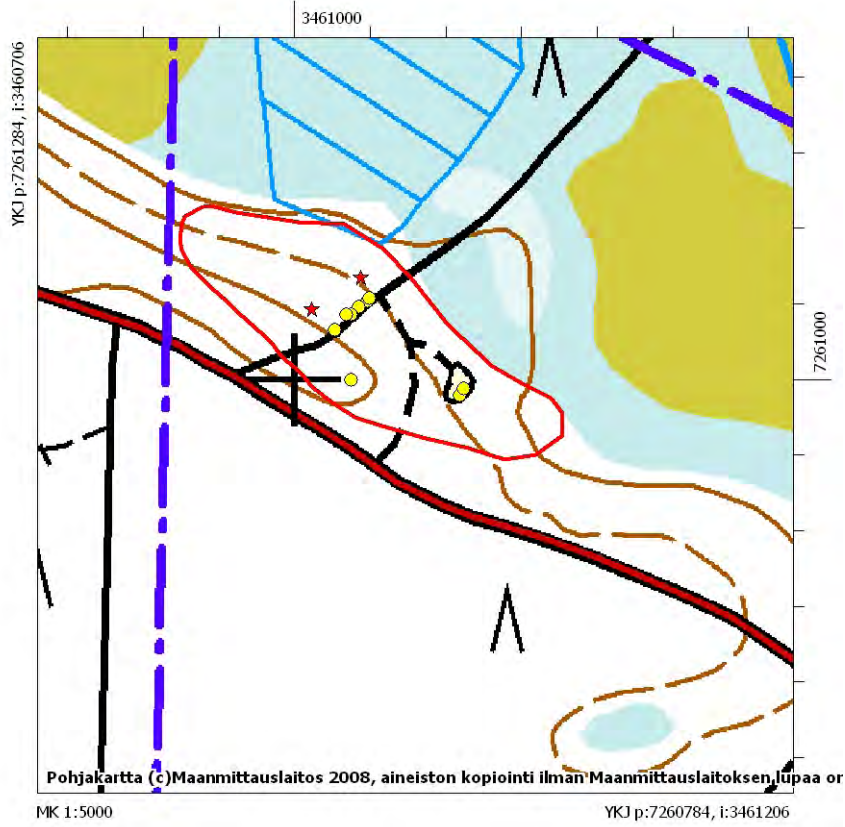
Peruskarttaote 2



DG562:1. Säynäjäkangas 2. Asumuspainanne 1 törmällä, kaakosta. 11.9.2008.



DG562:2. Säynäjäkangas 2. Piia Nupponen kaivaa koekuoppaa asumuspainanteeseen 2, pohjoisesta. 11.9.2008.



Asumuspainanteiden sijainti merkitty tähdillä ja löytöjen levintä ympyröillä.

57 Pudasjärvi Säynäjäkangas 3 (1000012529)

Perustiedot

<i>Muinaisjäänöslaji</i>	kiinteä muinaisjäänös
<i>Muinaisjäänöstyyppi</i>	asuinpaikat
<i>Ajoitus</i>	kivikautinen
<i>Rauhoitusluokka</i>	2

Kiinteistöt:

615-893-10-1 Pudasjärven Valtionmaa

<i>Peruskartta</i>	351402 KUIKKASUO
<i>Yhtenäiskoordinaatit</i>	p= 7260811, i= 3461426, z= 90-92 m mpy
<i>Koordinaattien selite</i>	
<i>Sijainti</i>	Pudasjärven kirkosta 34,2 km länsiluoteeseen

Kohdekuvaus Asuinpaikka sijaitsee pienen Säynäjärven etelärannalla, muinaisen laajemman järven rantatörmällä, Venkaantien pohjoispuolella, järven pohjoisrannalle johtavan tien risteyksestä 500 metriä kaakkoon. Asuinpaikalla havaittiin kaksi asumuspainannetta matalalla rantatörmällä lähellä suon reunaa mäntykankaalla. Toinen painanteista on halkaisijaltaan noin 5,5 metriä ja siihen tehdystä koekuopasta löytyi kvartsia. Toinen on kooltaan noin 8 x 6 metriä, enemmän rinteeseen tehty tasanne kuin varsinainen painanne. Asuinpaikka on rajattu kankaalle noin 160 x 50 metrin laajuiseksi topografian perusteella.

Tutkimukset

Petro Pesonen, inventointi 2008. Säynäjäkangas 3 -niminen kivikautinen asuinpaikka löytyi Pudasjärven Kollajan allasalueen inventoinnin yhteydessä 11.9.2008. Mukana inventoimassa oli FM Piia Nupponen. Asuinpaikka sijaitsee pienen Säynäjärven etelärannalla, muinaisen laajemman järven rantatörmällä, Venkaantien pohjoispuolella, järven pohjoisrannalle johtavan tien risteyksestä 500 metriä kaakkoon. Asuinpaikalla havaittiin kaksi asumuspainannetta matalalla rantatörmällä lähellä suon reunaa mäntykankaalla. Toinen painanteista on halkaisijaltaan noin 5,5 metriä ja siihen tehdystä koekuopasta löytyi kvartsia. Toinen on kooltaan noin 8 x 6 metriä, enemmän rinteeseen tehty tasanne kuin varsinainen painanne. Asuinpaikka on rajattu kankaalle noin 160 x 50 metrin laajuiseksi topografian perusteella.

Löydöt

KM 37767 kvartsi-iskos (Petro Pesonen 2008)

Valokuvat

Negatiivit (F) ja digikuvat (DG):

Peruskarttaote 2



Säynäjäkankaan asuinpaikat 1 (idempi) ja 3 (läntisempi). Asumuspainanteet merkitty tähdillä ja kvartsihavainto ympyrällä.

58 Pudasjärvi Säynäjäkangas 4 (1000012530)

Perustiedot

<i>Muinaisjäännöslaji</i>	kiinteä muinaisjäännös
<i>Muinaisjäännöstyyppi</i>	asuinpaikat, asumuspainanteet
<i>Ajoitus</i>	kivikautinen
<i>Rauhoitusluokka</i>	1

Kiinteistöt:

615-893-10-1 Pudasjärven Valtionmaa

<i>Peruskartta</i>	351402 KUIKKASUO
<i>Yhtenäiskoordinaatit</i>	p= 7260524, i= 3462340, z= 90-94 m mpy
<i>Koordinaattien selite</i>	
<i>Sijainti</i>	Pudasjärven kirkosta 33,5 km länsiluoteeseen

Kohdekuvaus

Asuinpaikka sijaitsee Säynäjäkankaalla, pienen Säynäjärven etelärannalla, vanhalla rantatörmällä. Asuinpaikka on vastapäätä järven pohjoisrannalla olevaa Peippolan taloa, siitä 400 metriä etelään. Alue on hienohiekkaisista mäntykangasta. Paikalla havaittiin kolme asumuspainannetta, yksi pienempi kuoppa ja pintalöytöjä parissa kohdassa. Asuinpaikka on kankaan halki tehdyn poroerotusaidan molemmin puolin. Itäisin asumuspainanne on halkaisijaltaan noin neljä metriä ja siihen tehdystä koekuopasta löytyi vahva likamaakerros ja siitä hiiliä, palaneita kiviä ja palanutta luuta. Tästä painanteesta vain seitsemän metriä länteen on toinen asumuspainanne, selvempi kuin edellinen ja noin metrin suurempi halkaisijaltaan. Painanteet sijaitsevat matalan rantavallin takana suhteellisen kaukana varsinaisesta rantatörmästä suon reunalla. Painanteet ovat poroerotusaidan rannanpuolella, eivät tien puolella, kuten GPS-mittaukset väittävät. Painanteesta 2 noin 40 metriä luoteeseen on halkaisijaltaan noin 1,5 metriä oleva kuoppa, joka on noin 50-60 cm syvä. Tästä 75 metriä länsiluoteeseen löytyi kvartsia tuulenskaadoista pieneltä aukiolta noin 25 x 25 metrin alueelta. Edelleen 80 metriä länsiluoteeseen on kolmas asumuspainanne; ikäänkuin kolmen perättäisen painanteen muodostama ryhmä, hyvin matala, 17 metriä pitkä ja neljä metriä leveä painauma, jonka ympärillä on vallia ja rannan puolella lisäksi pari epäselvää painauma. Koekuopista ei tullut löytöjä, mutta mahdollista likamaata. Tästä painanteesta vielä 90 metriä luoteeseen löytyi polun pinnalta yksittäinen kvartsi-iskos, jo läheltä Säynäjäkangas 1 -asuinpaikkaa. Käytännössä Säynäjäkankaan kohteet muodostavatkin yhtenäisen kokonaisuuden.

Tutkimukset

Petro Pesonen, inventointi 2008. Säynäjäkangas 4 -niminen kivikautinen asuinpaikka löytyi Pudasjärven Kollajan allasalueen inventoinnin yhteydessä 11.9.2008. Mukana inventoimassa oli FM Piia Nupponen. Asuinpaikka sijaitsee Säynäjäkankaalla, pienen Säynäjärven etelärannalla, vanhalla rantatörmällä. Asuinpaikka on vastapäätä järven pohjoisrannalla olevaa Peippolan taloa, siitä 400 metriä etelään. Alue on hienohiekkaisista mäntykangasta. Paikalla havaittiin kolme asumuspainannetta, yksi pienempi kuoppa ja pintalöytöjä parissa kohdassa. Asuinpaikka on kankaan halki tehdyn poroerotusaidan molemmin puolin. Itäisin asumuspainanne on halkaisijaltaan noin neljä metriä ja siihen tehdystä koekuopasta löytyi vahva likamaakerros ja siitä hiiliä, palaneita kiviä ja palanutta luuta. Tästä painanteesta vain seitsemän metriä länteen on toinen asumuspainanne, selvempi kuin edellinen ja noin metrin suurempi halkaisijaltaan. Painanteet sijaitsevat matalan rantavallin takana suhteellisen kaukana varsinaisesta rantatörmästä suon reunalla. Painanteet ovat poroerotusaidan rannanpuolella, eivät tien puolella, kuten GPS-mittaukset väittävät. Painanteesta 2 noin 40 metriä luoteeseen on halkaisijaltaan noin 1,5 metriä oleva kuoppa, joka on noin 50-60 cm syvä. Tästä 75 metriä länsiluoteeseen löytyi kvartsia tuulenskaadoista pieneltä aukiolta noin 25 x 25 metrin alueelta. Edelleen 80 metriä länsiluoteeseen on kolmas asumuspainanne; ikäänkuin kolmen perättäisen painanteen muodostama ryhmä, hyvin matala, 17 metriä pitkä ja neljä metriä leveä painauma, jonka ympärillä on vallia ja rannan puolella lisäksi pari epäselvää painauma. Koekuopista ei tullut löytöjä, mutta mahdollista likamaata. Tästä painanteesta vielä 90 metriä luoteeseen löytyi polun pinnalta yksittäinen kvartsi-iskos, jo läheltä Säynäjäkangas 1 -asuinpaikkaa. Käytännössä Säynäjäkankaan kohteet muodostavatkin yhtenäisen kokonaisuuden.

Löydöt

KM 37768: 1-4 kvartsi-iskoksia 8 kpl, palanutta luuta 5 kpl (Petro Pesonen 2008)

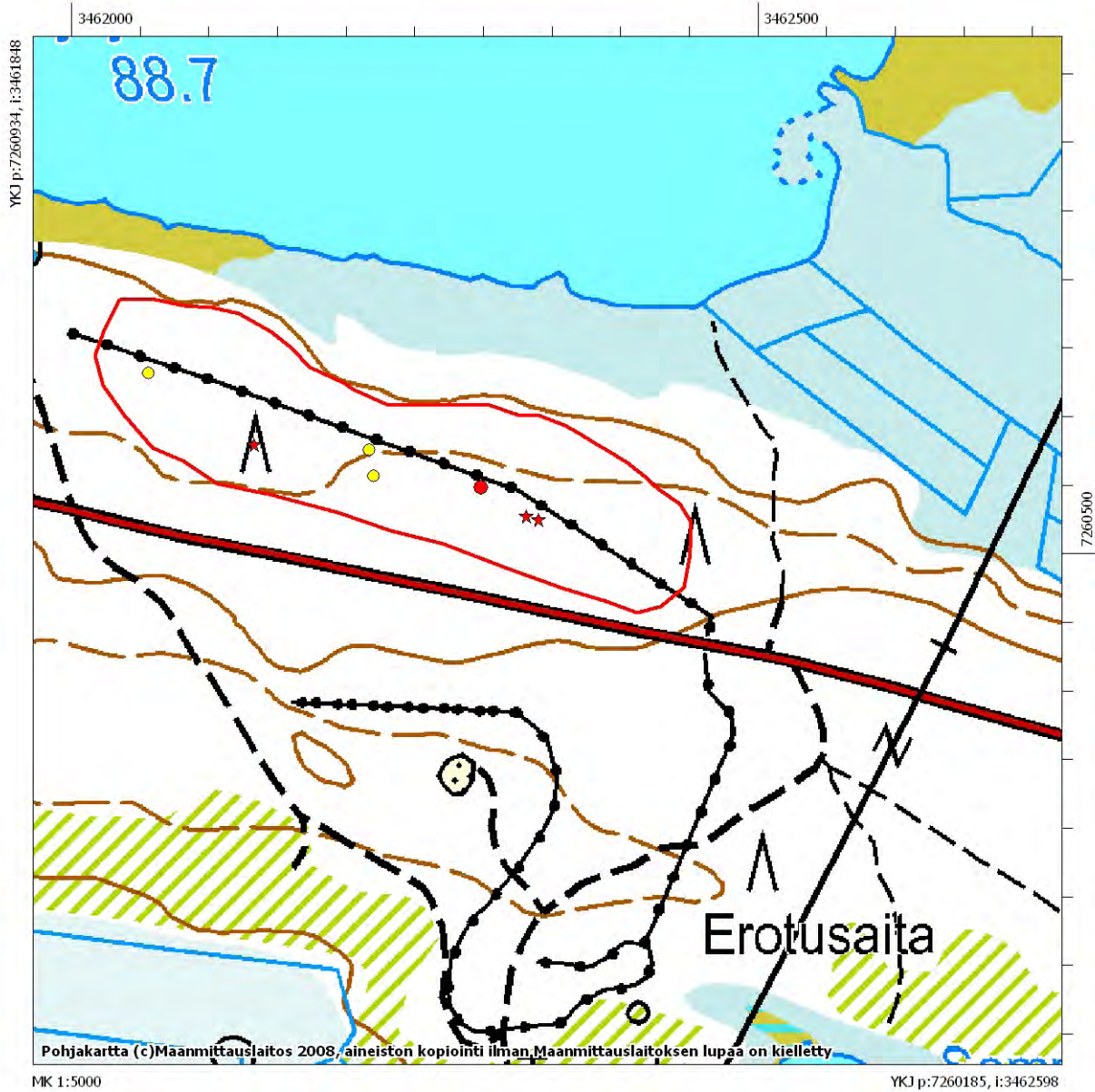
Valokuvat

Negatiivit (F) ja digikuvat (DG):

DG563:1 Piia Nupponen kaivaa koekuoppaa asumuspainanteeseen 2, idästä. 11.9.2008

Peruskarttaote 2

DG563:1. Säynäjäkangas 4. Piia Nupponen kaivaa koekuoppaa asumuspainanteeseen 2, idästä.11.9.2008.



Havainnot Säynäjäkangas 4 –asuinpaikalla: asuuspainanteet tähdillä, kuoppa punaisella (tumma) ympyrällä ja löytöpisteet keltaisella (vaalea) ympyrällä.

59 Pudasjärvi Säynäjäkangas 5 (1000012531)

Perustiedot

<i>Muinaisjäännöslaji</i>	kiinteä muinaisjäännös
<i>Muinaisjäännöstyyppi</i>	työ- ja valmistuspaikat, tervahaudat
<i>Ajoitus</i>	historiallinen
<i>Rauhoitusluokka</i>	2

Kiinteistöt:

615-893-10-1 Pudasjärven Valtionmaa

<i>Peruskartta</i>	351402 KUIKKASUO
<i>Yhtenäiskoordinaatit</i>	p= 7260793, i= 3461379, z= 92-93 m mpy
<i>Koordinaattien selite</i>	
<i>Sijainti</i>	Pudasjärven kirkosta 34,2 km länsiluoteeseen

Kohdekuvaus Tervahauta sijaitsee pienen Säynäjärven eteläpuolella, Säynäjäkankaalla, Kuuselan talosta 500 metriä lounaaseen, aivan Venkaantien pohjoispuolella. Rakennelma on mitoiltaan noin 13 x 7 metriä ja siinä on kaksi keskuskuoppaa sekä kaksi vallia, ikäänkuin kaksi rinnakkaista tervahautaa. On mahdollista, että rakennelma on jotain muutakin kuin tervahauta.

Tutkimukset

Petro Pesonen, inventointi 2008. Tervahautakohde löytyi Pudasjärven Kollajan allasalueen inventoinnin yhteydessä 11.9.2008. Mukana inventoimassa oli FM Piia Nupponen. Tervahauta sijaitsee pienen Säynäjärven eteläpuolella, Säynäjäkankaalla, Kuuselan talosta 500 metriä lounaaseen, aivan Venkaantien pohjoispuolella. Rakennelma on mitoiltaan noin 13 x 7 metriä ja siinä on kaksi keskuskuoppaa sekä kaksi vallia, ikäänkuin kaksi rinnakkaista tervahautaa. On mahdollista, että rakennelma on jotain muutakin kuin tervahauta.

Löydöt

Valokuvat

Negatiivit (F) ja digikuvat (DG):

Peruskarttaote 2

60 Pudasjärvi Kärppäsuo (1000012532)

Perustiedot

<i>Muinaisjäännöslaji</i>	kiinteä muinaisjäännös
<i>Muinaisjäännöstyyppi</i>	asuinpaikat
<i>Ajoitus</i>	kivikautinen
<i>Rauhoitusluokka</i>	2

Kiinteistöt:

615-893-10-1 Pudasjärven Valtionmaa

<i>Peruskartta</i>	351401 ISO ISTERINJÄRVI
<i>Yhtenäiskoordinaatit</i>	p= 7258736, i= 3466938, z= 117 m mpy
<i>Koordinaattien selite</i>	
<i>Sijainti</i>	Pudasjärven kirkosta 28,7 km länsiluoteeseen

Kohdekuvaus Asuinpaikka sijaitsee suojellun Kärppäsuon länsirannalla, Saunakankaalle etelästä johtavan tien varrella, Saunakankaalla olevasta risteyksestä noin 930 metriä etelälounaaseen. Asuinpaikka on matalalla nuorta männikköä kasvavalla hiekkakummulla tai -harjanteella, jonka läpi tie menee. Löytöjä on kerätty tien itäpuolen hiekkaleikkauksista noin 30 metrin matkalta. Kvartsin ja palaneen luun lisäksi leikkauksessa oli palanutta kiveä ja ruskeaa likamaata, erityisesti asuinpaikan pohjoisosassa, suolle johtavan pienen ajouran eteläpuolella. Asuinpaikkaa lienee ehjänä kapealla kaistaleella suon ja tienleikkauksen välisellä alueella. Rajaus on tehty löytöjen ja topografian perusteella.

Tutkimukset

Petro Pesonen, inventointi 2008. Kärppäsuon kivikautinen asuinpaikka löytyi Pudasjärven Kollajan allasalueen inventoinnin yhteydessä 13.8.2008. Asuinpaikka sijaitsee suojellun Kärppäsuon länsirannalla, Saunakankaalle etelästä johtavan tien varrella, Saunakankaalla olevasta risteyksestä noin 930 metriä etelälounaaseen. Asuinpaikka on matalalla nuorta männikköä kasvavalla hiekkakummulla tai -harjanteella, jonka läpi tie menee. Löytöjä on kerätty tien itäpuolen hiekkaleikkauksista noin 30 metrin matkalta. Kvartsin ja palaneen luun lisäksi leikkauksessa oli palanutta kiveä ja ruskeaa likamaata, erityisesti asuinpaikan pohjoisosassa, suolle johtavan pienen ajouran eteläpuolella. Asuinpaikkaa lienee ehjänä kapealla kaistaleella suon ja tienleikkauksen välisellä alueella. Rajaus on tehty löytöjen ja topografian perusteella.

Löydöt

KM 37769: 1-2 kvartsi-iskoksia 3 kpl, palanutta luuta 33 kpl (Petro Pesonen 2008)

Valokuvat

Negatiivit (F) ja digikuvat (DG):

F145687:1 Asuinpaikkalöytöjä tien itäleikkauksesta, lounaasta. 13.8.2008
 F145687:2 Runsain löytöalue kuvan etualalla, pohjoisesta. 13.8.2008
 DG564:1 Asuinpaikkalöytöjä tien itäleikkauksesta, lounaasta. 13.8.2008
 DG564:2 Runsain löytöalue kuvan etualalla, pohjoisesta. 13.8.2008

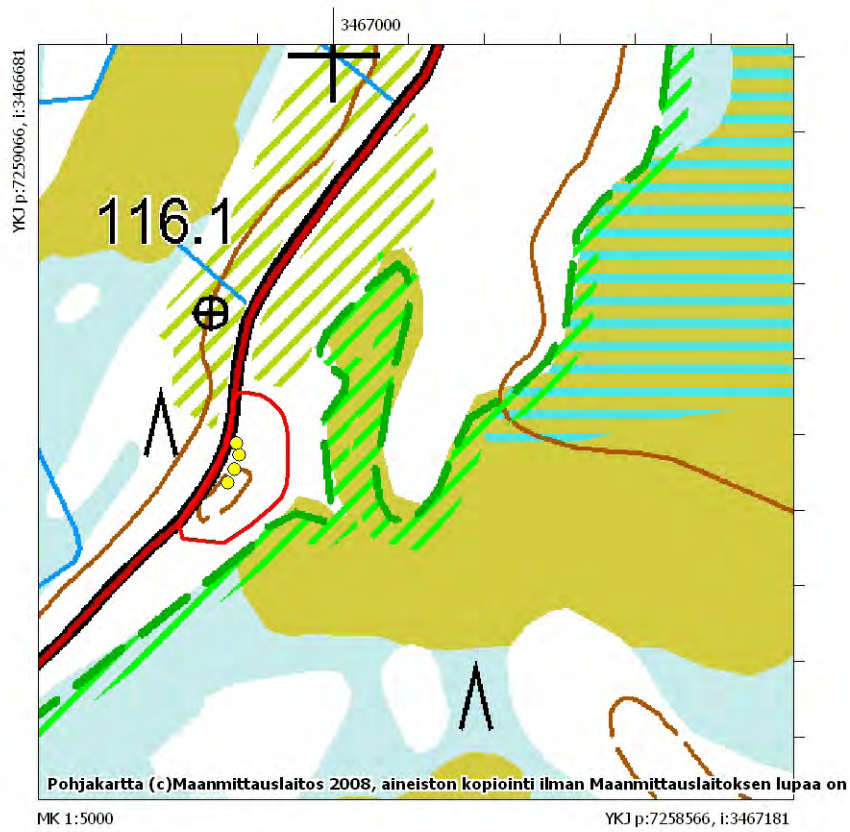
Peruskarttaote 1



DG564:1. Kärppäsuu. Asuinpaikkalöytöjä tien itäleikkauksesta, lounaasta.13.8.2008.



DG564:2. Kärppäsuu. Runsain löytöalue kuvan etualalla, pohjoisesta.13.8.2008.



Löytöjen levintä Kärppäsuon asuinpaikalla.

Maastokarttaote 1 (3514 01 ISO ISTERINJÄRVI ja 3514 02 KUIKKASUO, mk. 1:20000).

Pudasjärvi Kolijärvi (1000012527) – historiallisen ajan tervahauta

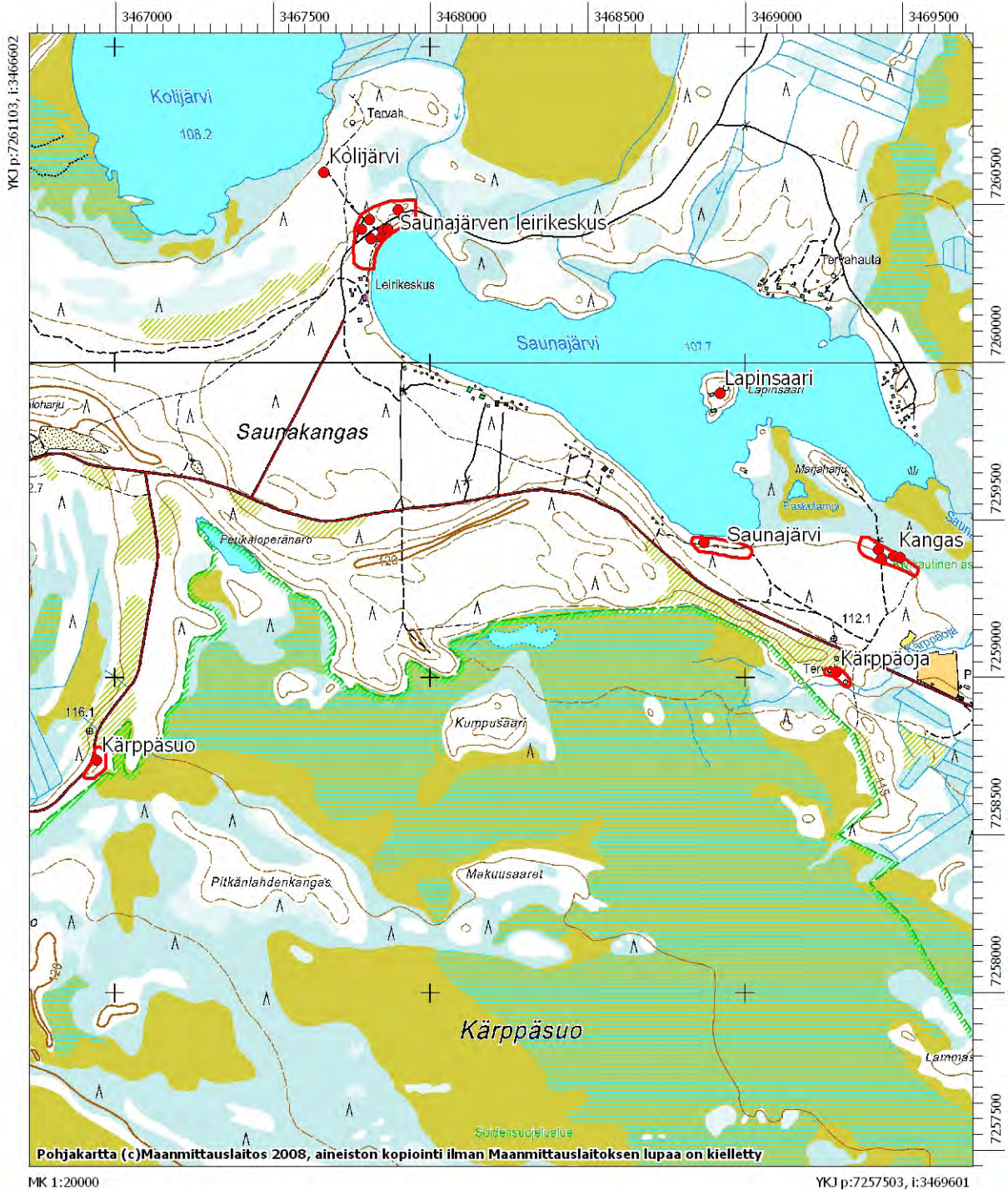
Pudasjärvi Saunajärven leirikeskus (1000012526) - kivikautinen muinaisjäännösryhmä: asuinpaikka ja pyyntikuoppia

Pudasjärvi Saunajärvi (1000012525) - kivikautinen asuinpaikka

Pudasjärvi Kärppäoja (1000012524) – historiallisen ajan tervahautoja

Pudasjärvi Kangas (615010087) - esihistoriallinen asuinpaikka

Pudasjärvi Kärppäsuo (1000012532) - kivikautinen asuinpaikka



Maastokarttaote 2 (3514 02 KUIKKASUO, mk. 1:20000).

Pudasjärvi Säynäjäkangas 5 (1000012531) – historiallisen ajan tervahauta

Pudasjärvi Säynäjäkangas 4 (1000012530) - kivikautinen asuinpaikka

Pudasjärvi Säynäjäkangas 3 (1000012529) - kivikautinen asuinpaikka

Pudasjärvi Säynäjäkangas 1 (615010088) - esihistoriallinen asuinpaikka

Pudasjärvi Säynäjäkangas 2 (1000012528) - kivikautinen asuinpaikka



Maastokarttaote 3 (3514 04 VENGASVAARA, mk. 1:20000).

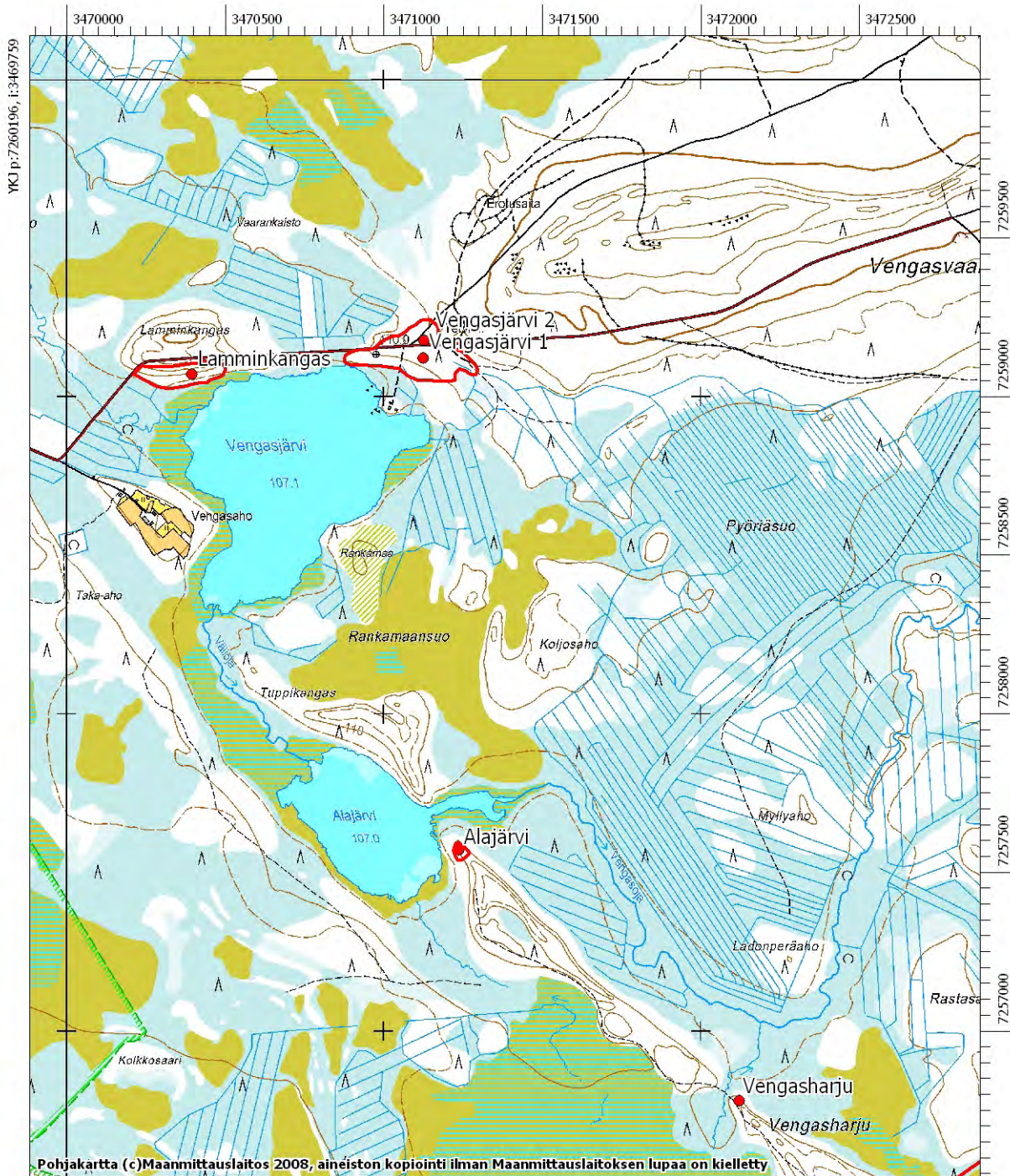
Pudasjärvi Vengasjärvi 2 (1000012522) – historiallisen ajan tervahauta

Pudasjärvi Vengasjärvi 1 (1000012521) - kivikautinen asuinpaikka

Pudasjärvi Alajärvi (1000012491) – ajoittamattomia kiviröykkiöitä

Pudasjärvi Lamminkangas (1000012523) - kivikautinen asuinpaikka

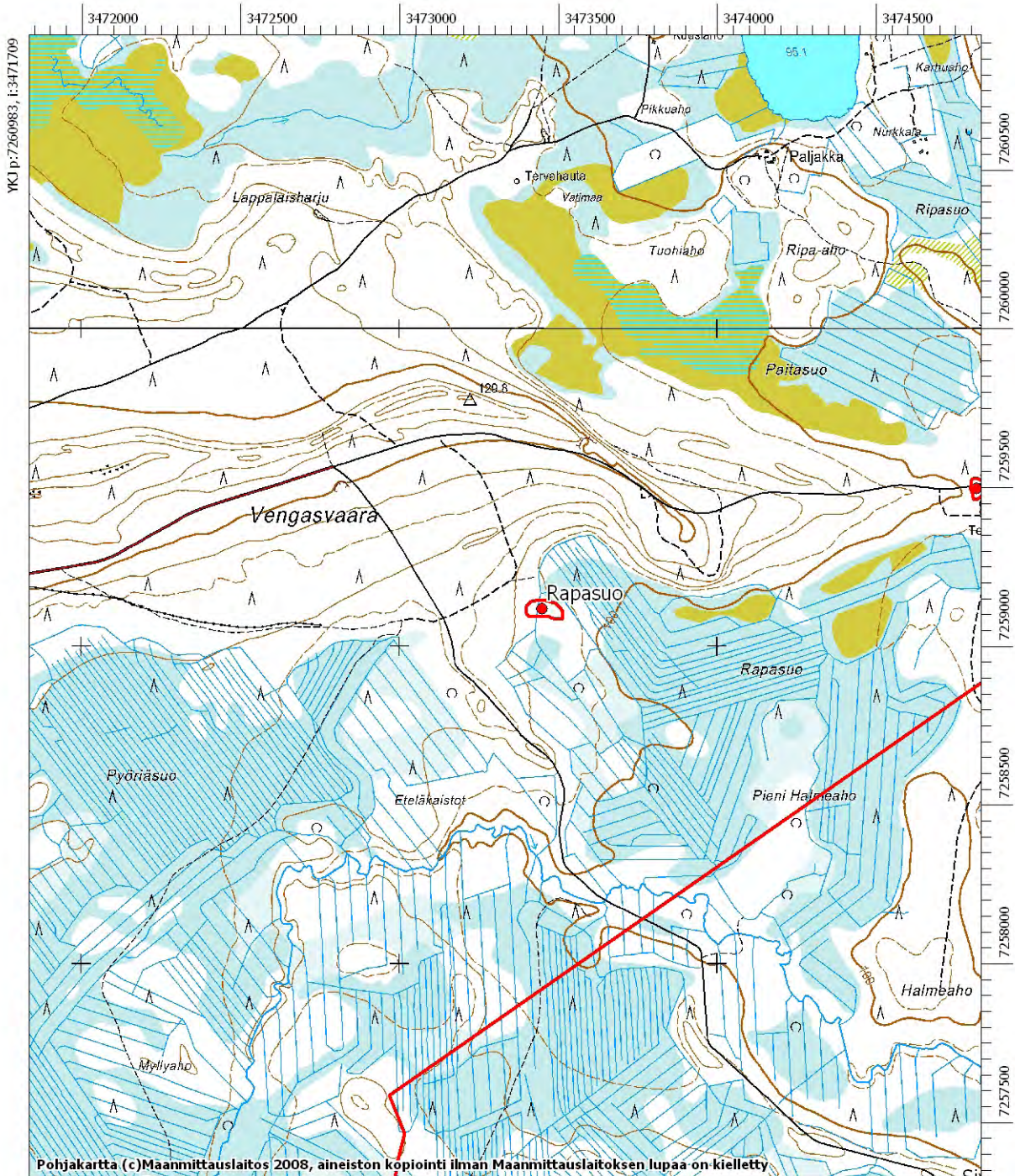
Pudasjärvi Vengasharju (1000012490) – historiallisen ajan talonpohja



MK 1:20000

YKJ p:7256596, i:3472759

Maastokarttaote 4 (3514 04 VENGASVAARA, mk. 1:20000).
 Pudasjärvi Rapasuo (1000012520) – historiallisen ajan tervahautoja



MK 1:20000

YKJ p:7257384, i:3474709

Maastokarttaote 5 (3514 04 VENGASVAARA, mk. 1:20000).

Pudasjärvi Vengasvaaran itäpää 2 (1000012519) – historiallisen ajan tervahauta

Pudasjärvi Vengasvaaran itäpää 1 (1000012518) - kivikautinen asuinpaikka

Pudasjärvi Ukonkangas 1 (1000012479) - kivikautinen muinaisjäänöryhmä: asuinpaikka ja kuoppia

Pudasjärvi Ukonkangas 2 (1000012480) - kivikautinen asuinpaikka

Pudasjärvi Ukonkangas 3 (1000012481) - kivikautinen asuinpaikka

Pudasjärvi Ukonkangas 4 (1000012482) - kivikautinen asuinpaikka

Pudasjärvi Ukonkangas 5 (1000012483) – historiallisen ajan tervahauta



Maastokarttaote 6 (3514 04 VENGASVAARA, mk. 1:20000).

Pudasjärvi Vengasvaaran itäpää 2 (1000012519) – historiallisen ajan tervahauta

Pudasjärvi Vengasvaaran itäpää 1 (1000012518) - kivikautinen asuinpaikka

Pudasjärvi Ukonkangas 1 (1000012479) - kivikautinen muinaisjäännösryhmä: asuinpaikka ja kuoppia

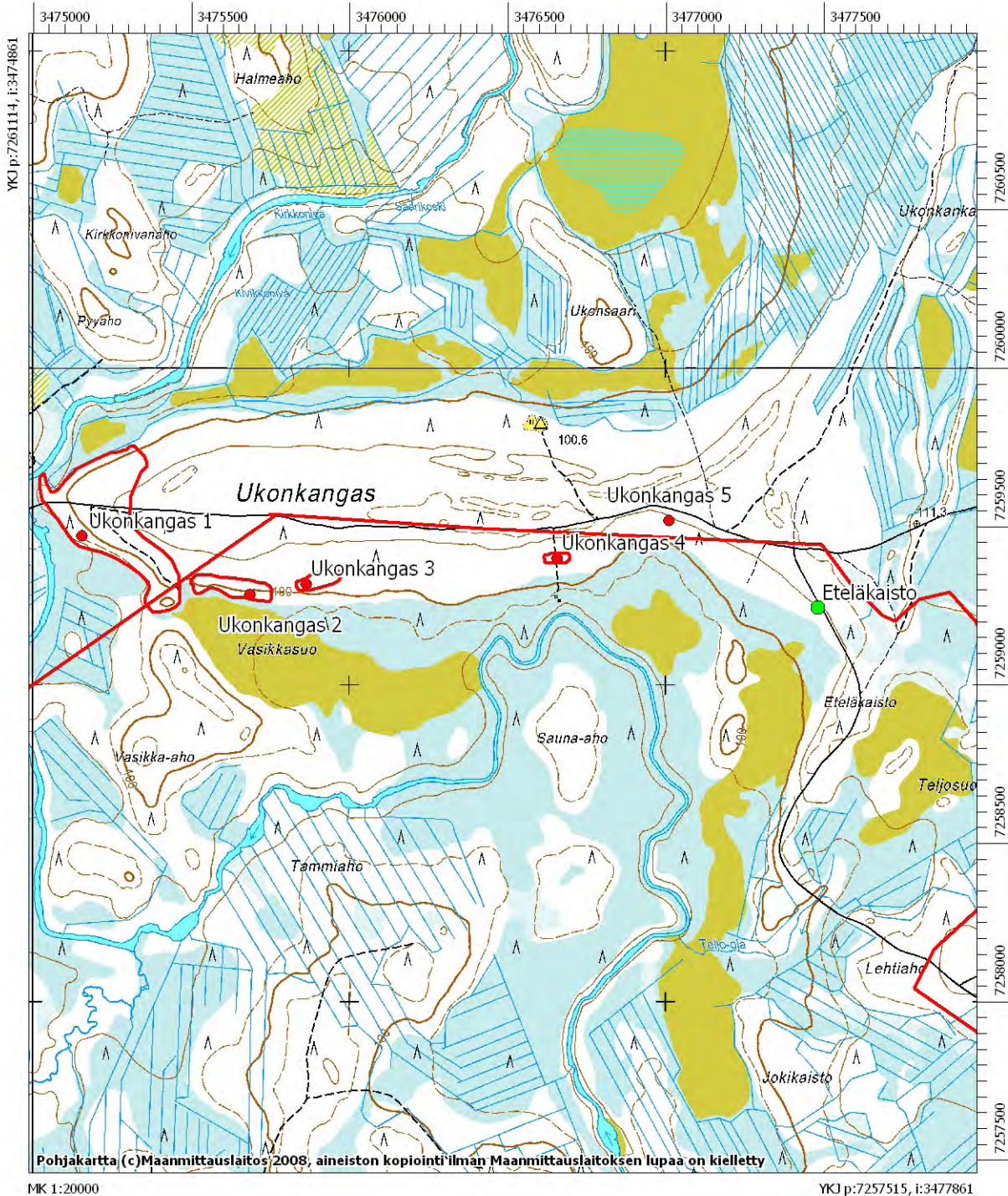
Pudasjärvi Ukonkangas 2 (1000012480) - kivikautinen asuinpaikka

Pudasjärvi Ukonkangas 3 (1000012481) - kivikautinen asuinpaikka

Pudasjärvi Ukonkangas 4 (1000012482) - kivikautinen asuinpaikka

Pudasjärvi Ukonkangas 5 (1000012483) – historiallisen ajan tervahauta

Pudasjärvi Eteläkaisto (1000012494) – mahdollinen kivikautinen asuinpaikka



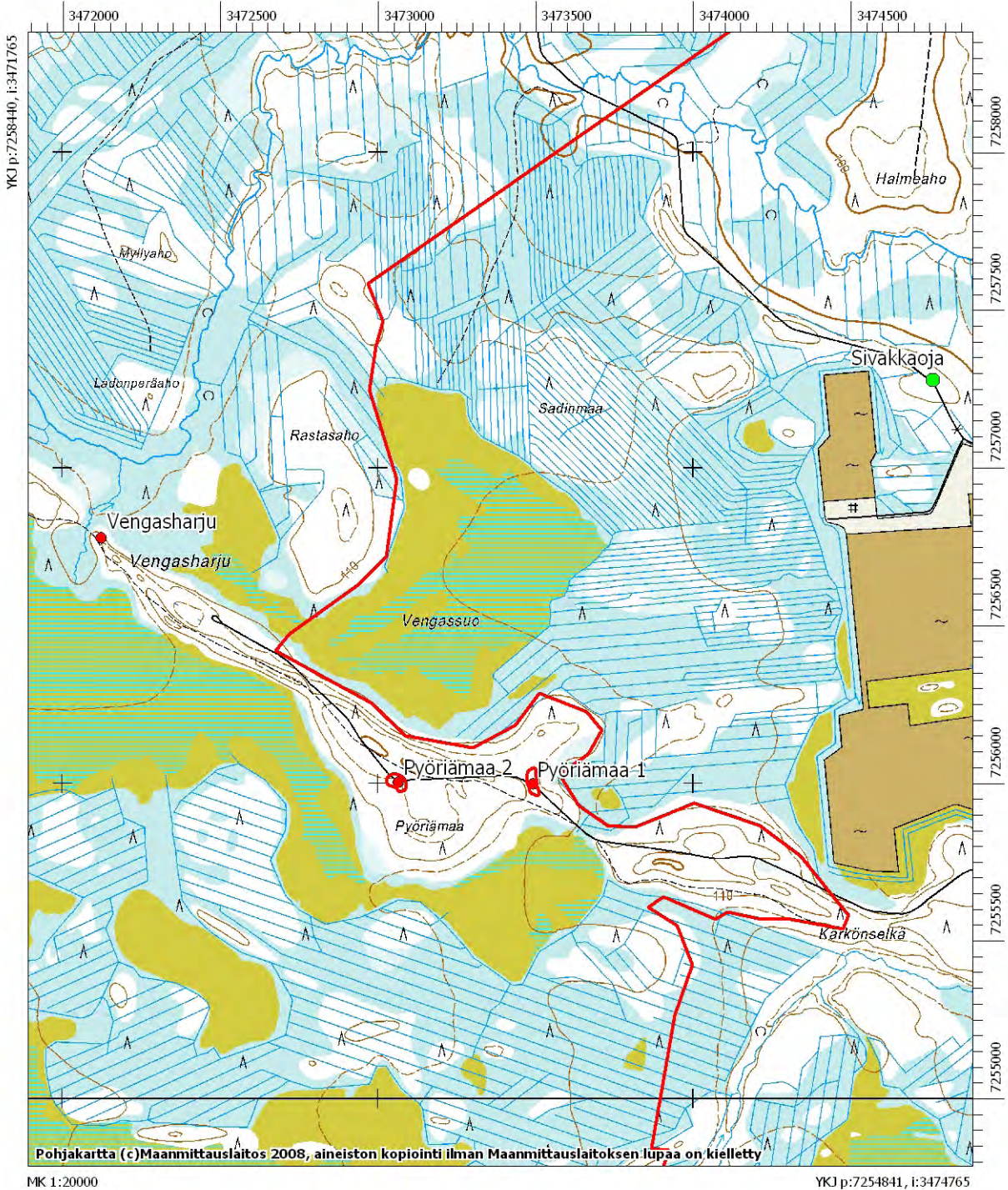
Maastokarttaote 7 (3514 04 VENGASVAARA, mk. 1:20000).

Pudasjärvi Pyöriämaa 2 (1000012489) - kivikautinen asuinpaikka

Pudasjärvi Sivakkaoja (1000012492) – mahdollinen kivikautinen asuinpaikka

Pudasjärvi Pyöriämaa 1 (1000012488) - kivikautinen asuinpaikka

Pudasjärvi Vengasharju (1000012490) – historiallisen ajan talonpohja



Maastokarttaote 8 (3514 04 VENGASVAARA, mk. 1:20000).

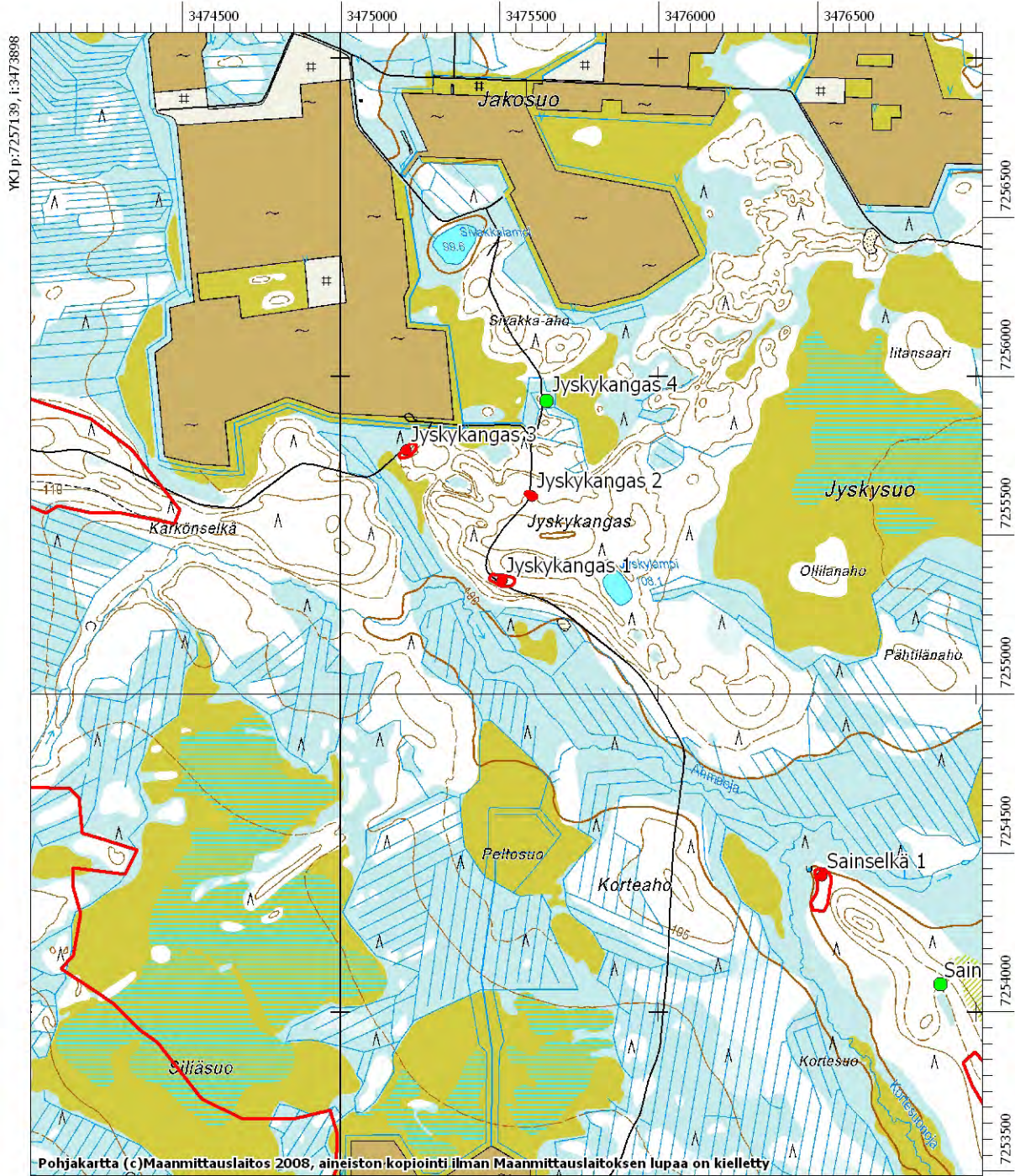
Pudasjärvi Jyskykangas 3 (1000012486) - kivikautinen asuinpaikka

Pudasjärvi Jyskykangas 2 (1000012485) - kivikautinen asuinpaikka

Pudasjärvi Jyskykangas 1 (1000012484) - kivikautinen asuinpaikka

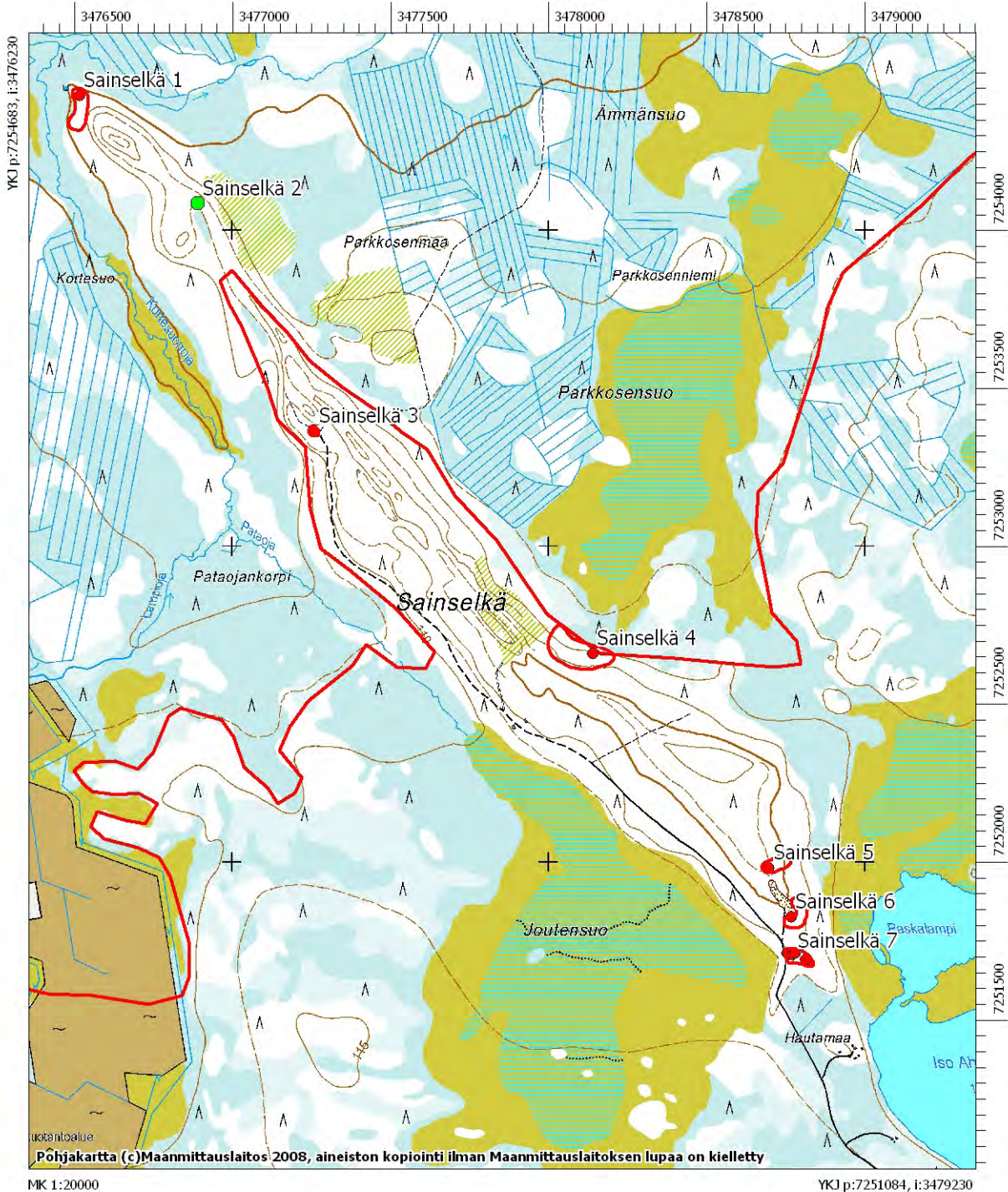
Pudasjärvi Jyskykangas 4 (1000012487) – mahdollinen kivikautinen asuinpaikka

Pudasjärvi Sainselkä 1 (1000012498) - historiallinen ajan talonpohja



Maastokarttaote 9 (3514 04 VENGASVAARA, mk. 1:20000).

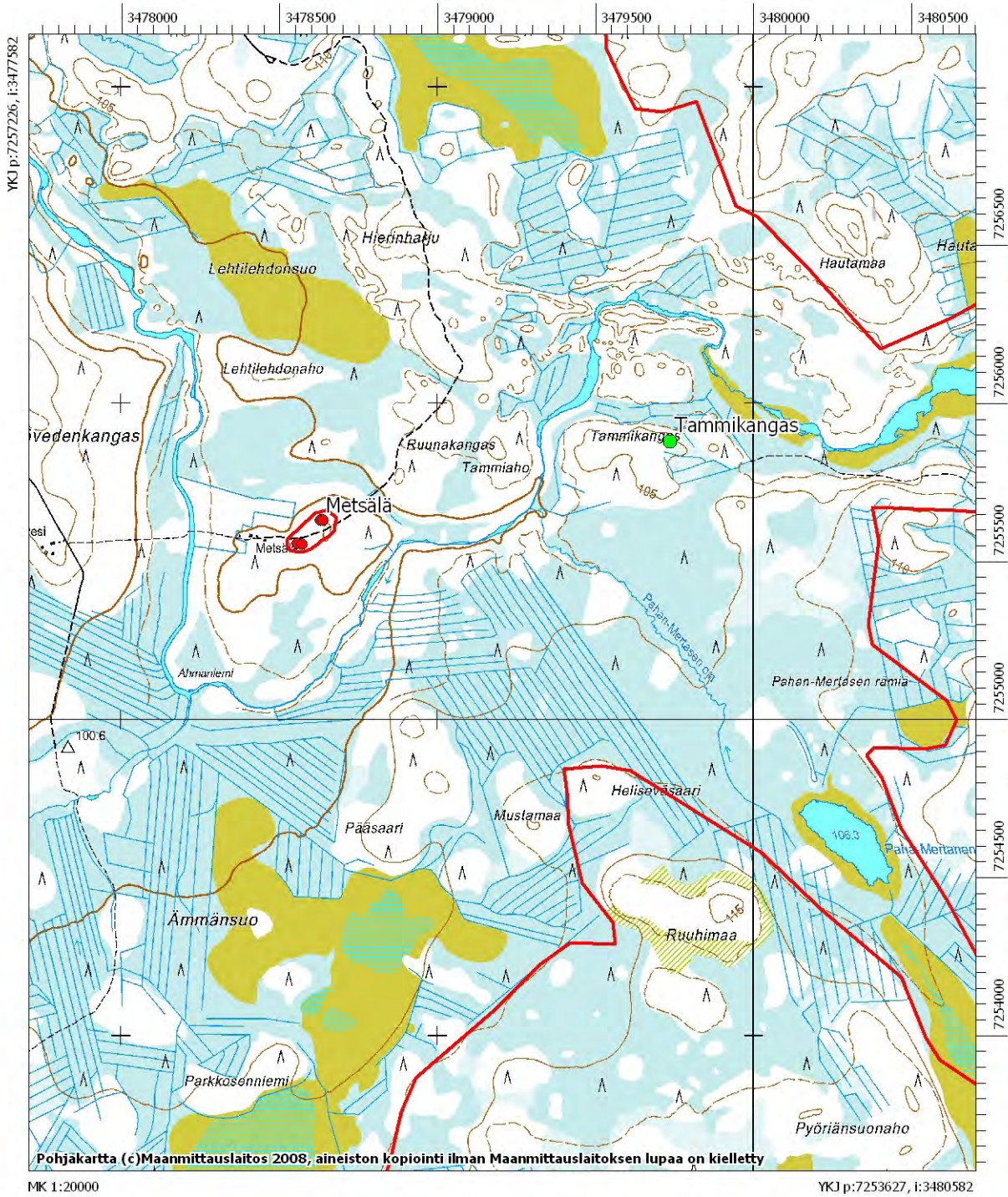
- Pudasjärvi Sainselkä 1 (1000012498) – historiallisen ajan talonpohja
 Pudasjärvi Sainselkä 6 (1000012503) - kivikautinen asuinpaikka
 Pudasjärvi Sainselkä 2 (1000012499) – ajoittamaton kuoppa
 Pudasjärvi Sainselkä 3 (1000012500) - kivikautinen asuinpaikka
 Pudasjärvi Sainselkä 5 (1000012502) – historiallisen ajan kuoppa ja tervahauta
 Pudasjärvi Sainselkä 7 (1000012504) – esihistoriallisen pyyntikuoppia
 Pudasjärvi Sainselkä 4 (1000012501) - kivikautinen asuinpaikka



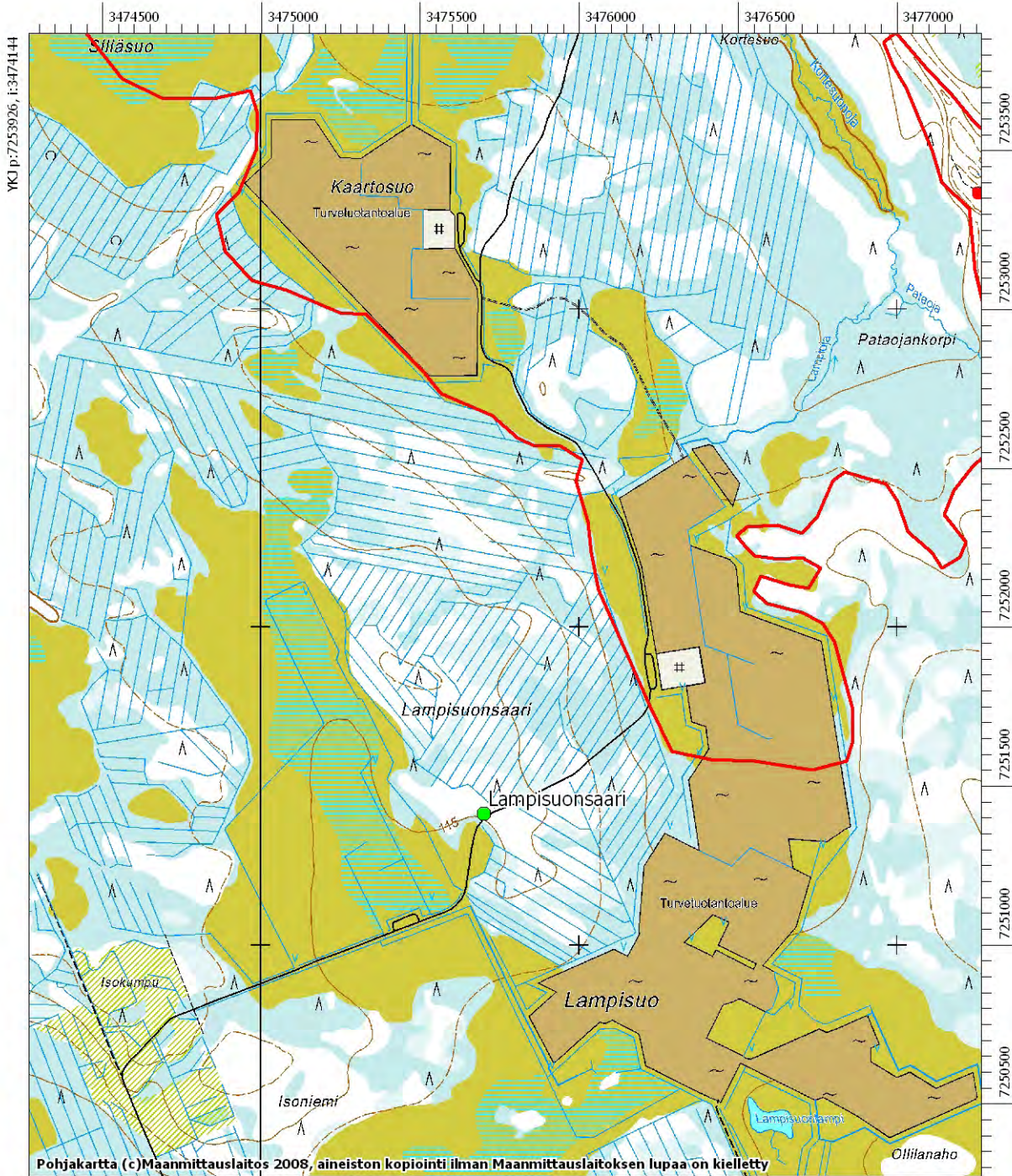
Maastokarttaote 10 (3514 04 VENGASVAARA, mk. 1:20000).

Pudasjärvi Tammikangas (1000012495) – mahdollinen kivikautinen asuinpaikka

Pudasjärvi Metsälä (1000012496) – ajoittamattomia kuoppia ja kiviröykkiöitä



Maastokarttaote 11 (3514 04 VENGASVAARA, mk. 1:20000).
 Pudasjärvi Lampisuonsaari (1000012493) – mahdollinen kivikautinen asuinpaikka



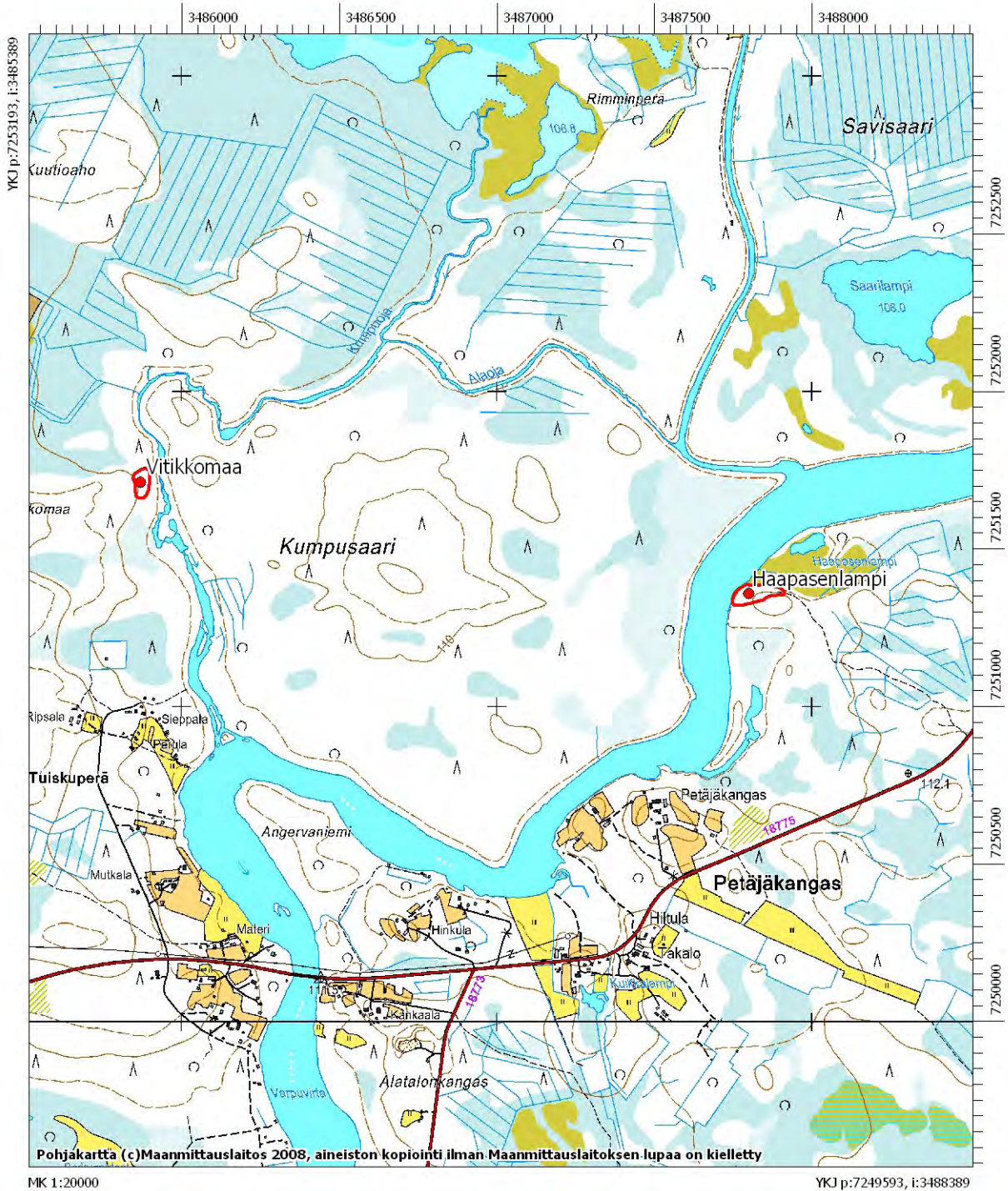
MK 1:20000

YKJ p:7250327, i:3477144

Maastokarttaote 13 (3514 07 AITTOJÄRVI, mk. 1:20000).

Pudasjärvi Vitikkomaa (1000012507) - kivikautinen asuinpaikka

Pudasjärvi Haapasenlampi (1000012508) - kivikautinen asuinpaikka

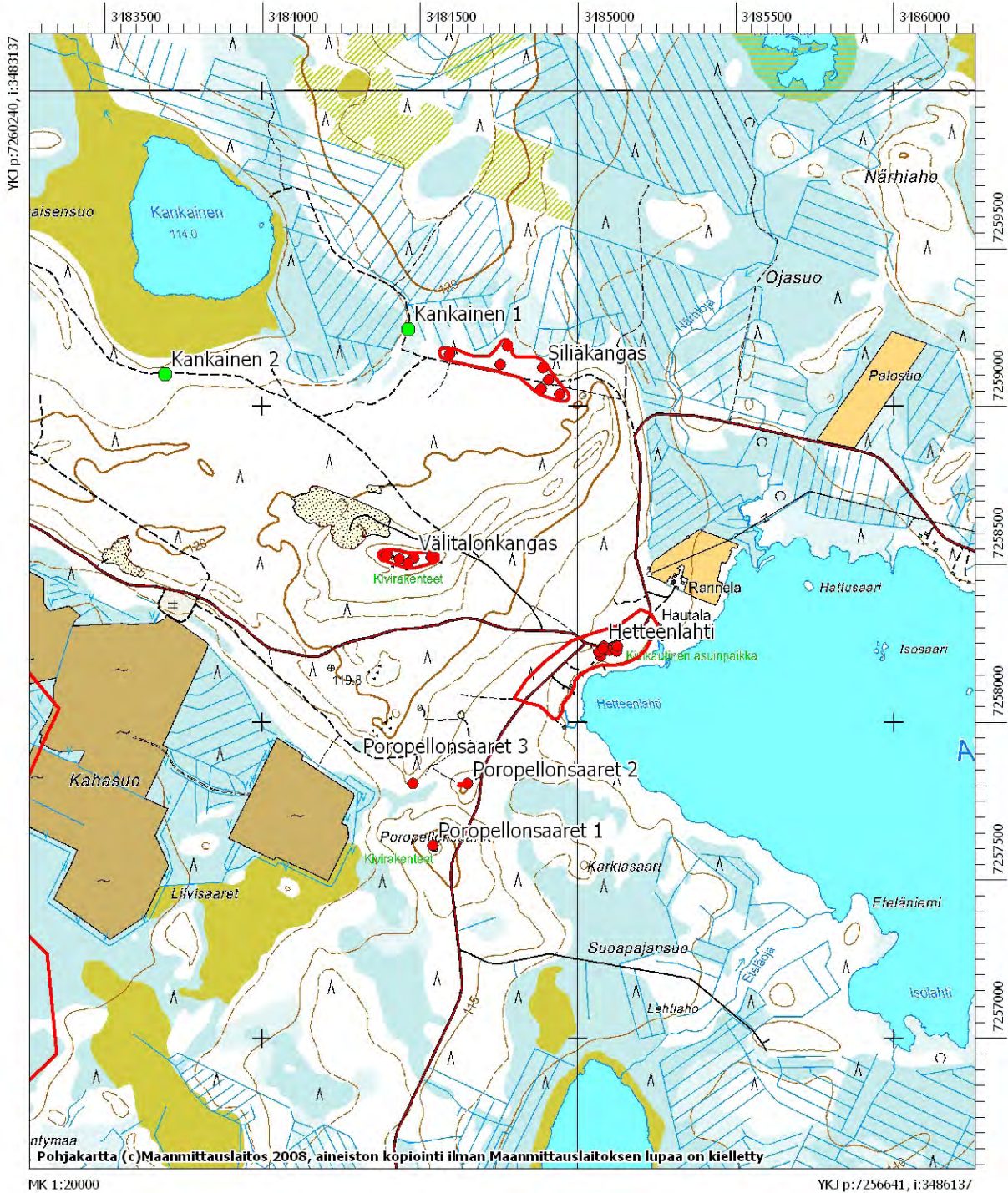


Maastokarttaote 14 (3514 07 AITTOJÄRVI, mk. 1:20000).
 Pudasjärvi Lautakangas 2 (1000012511) – esihistoriallisia pyyntikuoppia
 Pudasjärvi Lautakangas 1 (1000012510) - kivikautinen asuinpaikka
 Pudasjärvi Ojakangas (1000012509) - kivikautinen asuinpaikka



Maastokarttaote 15 (3514 07 AITTOJÄRVI, mk. 1:20000).

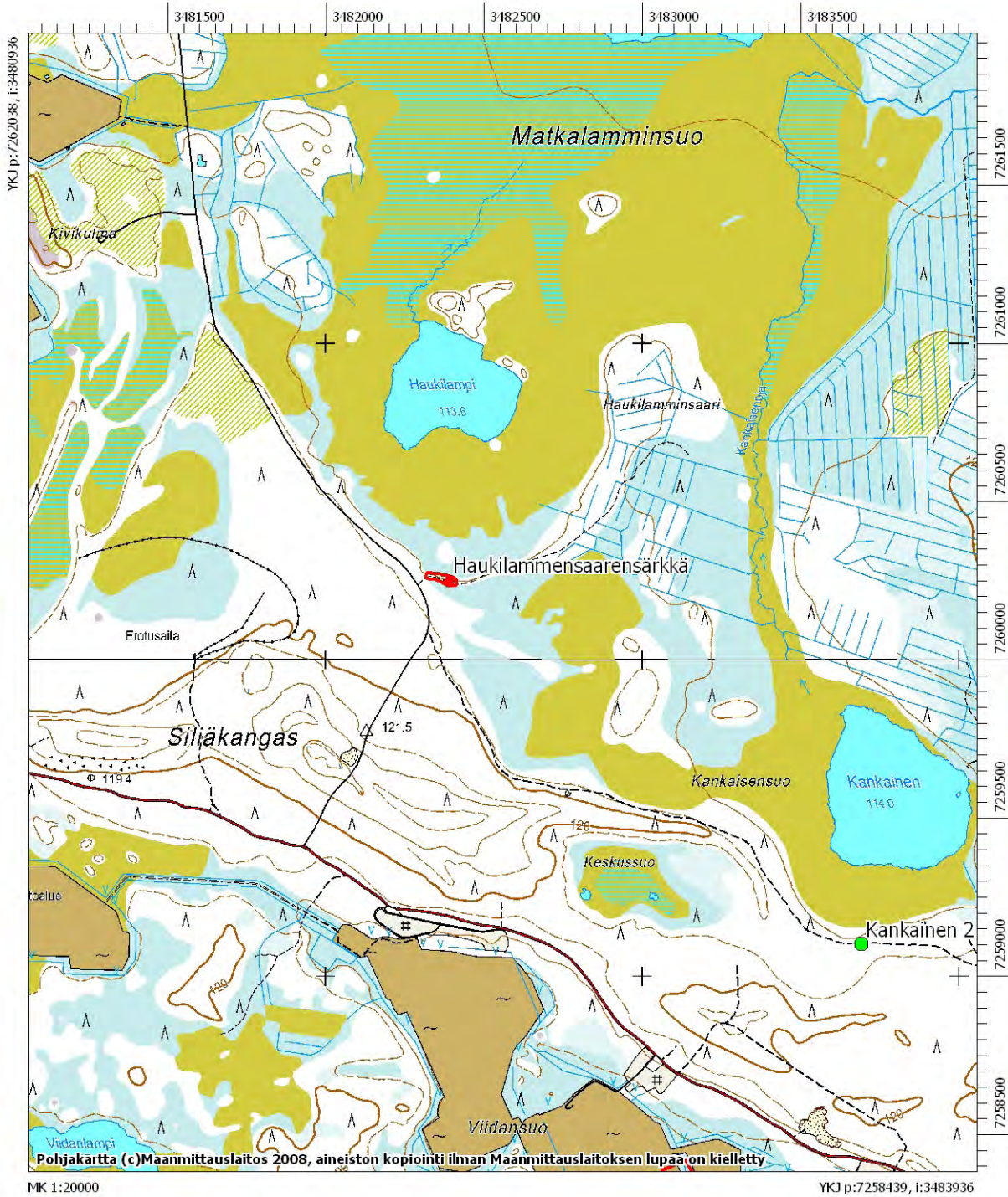
Pudasjärvi Kankainen 1 (1000012515) – mahdollinen kivikautinen asuinpaikka
 Pudasjärvi Siliäkangas (1000012514) – esihistoriallisia pyyntikuoppia
 Pudasjärvi Poropellonsaaret 3 (1000012513) - ajoittamaton kuoppa
 Pudasjärvi Poropellonsaaret 2 (1000012512) – historiallisen ajan kiviäitä
 Pudasjärvi Poropellonsaaret 1 (615010092) - ajoittamaton kivikehä
 Pudasjärvi Kankainen 2 (1000012516) – mahdollinen kivikautinen asuinpaikka
 Pudasjärvi Hetteenlahti (615010091) - kivikautinen asuinpaikka
 Pudasjärvi Välitalonkangas (615010093) - ajoittamattomia kivrakennelmia



Maastokarttaote 16 (3514 07 AITTOJÄRVI, mk. 1:20000).

Pudasjärvi Kankainen 2 (1000012516) – mahdollinen kivikautinen asuinpaikka

Pudasjärvi Haukilammensaarensärkkä (1000012517) - kivikautinen asuinpaikka



MK 1:20000

YKJ p:7258439, i:3483936