

# **Pöytyän Yläneen osa-alueinventointi**

**28.4. – 9.5.2008**



**FM Esa Mikkola**

**Museovirasto, arkeologian osasto**



MUSEOVIRASTO

## **Rekisteri- ja arkistotiedot**

**Yläneen osa-alueinventointi:** Museoviraston arkeologian osaston varoin toteutettu teemainventointi, johon sisältyi Yläneen nk. Kartanopellon kaava-alueen korttelin 22 koekuopittaminen.

**Kenttätyöaika:** 28.4.–9.5.2008

**Inventoija:** FM Esa Mikkola, Museovirasto, Arkeologian osasto

**Tutkimusavustaja:** FM Riku Mönkkönen, Museovirasto, Arkeologian osasto

**Kuvaus:** Yläneen kunnan, joka 1.1.2009 alkaen yhdistyi Pöytyän kunnan kanssa, osa-alueinventointi kohdennettiin Yläneenjoen laaksoon Vanhankartanon eteläpuolisille alueille, josta tunnetaan jo ennestään alueen ainoat rautakautiset kohteet sekä useita kivikautisia asuinpaikkoja. Inventoinnin tarkoituksena oli päivittää alueelta tunnettujen muinaisjäännöskohteiden tiedot sekä etsiä entuudestaan tuntemattomia kiinteitä muinaisjäännöksiä. Inventoinnissa tarkastettiin myös FT Sirkku Pihlmanin kautta saatu yleisövihje Yläneen Kollipalon alueelta sekä tarkasteltiin Pyhäjärveen laskevan Yläneenjoen suun aluetta Yläneen keskustan pohjoispuolella. Erityistä huomiota kiinnitetään historiallisen ajan kiinteisiin muinaisjäännöksiin. Vanhankartanon laajalla peltoalueella ei pystytty tekemään lainkaan pintapöytäkarttaa, koska maanomistaja on siirtynyt käyttämään suorakylvömenetelmää. Suorakylvössä maan pintaa ei muokata lainkaan ja siemenet kylvetään suoraan edellisvuoden sänkeen. Inventointi kesti kaksi viikkoa ja sen kustannuksista vastasi Museoviraston arkeologian osasto. Inventoinnissa löytyi kolme kivikautista asuinpaikkaa, kolme historiallisen ajan kylätonttia ja yksi ajoittamaton kivirakennekohde. Entuudestaan tuntemattomia rautakautisia kohteita ei tavattu. Kohteiden tiedot aluerajauksineen on viety Museoviraston ylläpitämään kiinteiden muinaisjäännösten rekisteriin.

**Löydöt:** KM37836 - KM37846

**Kuvamateriaali:** F145680-F145685 alanumeroineen sekä DG509-522 alanumeroineen

**Tutkimuskustannukset:** Museovirasto, arkeologian osasto n. 8000 €

**Tutkimusraportti:** Esa Mikkola 27.2.2009 Museoviraston arkeologian osaston arkistossa

Kannen kuva: *DG517L. Panoraamakuva Yläneenjokilaaksosta etelästä kuvattuna. Riku Mönkkönen 6.5.2008*

## **Sisällysluettelo**

Rekisteri- ja arkistotiedot .....	2
Sisällysluettelo.....	3
1. Johdanto .....	4
2. Inventoidun alueen yleispiirteet ja tutkimushistoria .....	5
2.1. Luonnonympäristö.....	5
2.2. Tutkimushistoria.....	6
2.3. Yläneen muinaisjäännökset .....	7
3. Inventoinnin menetelmät ja tulokset.....	8
4. Inventoinnissa tarkastetut tunnetut kohteet.....	9
5. Vuoden 2008 inventoinnissa löydetyt muinaisjäännökset	<b>Virhe. Kirjanmerkkiä ei ole määritetty.</b>
6. Havaintopaikat, joita ei ole liitetty muinaisjäännösrekisteriin	<b>Virhe. Kirjanmerkkiä ei ole määritetty.</b>
Lähteet .....	<b>Virhe. Kirjanmerkkiä ei ole määritetty.</b>
Mustavalkonegatiiviluettelo.....	<b>Virhe. Kirjanmerkkiä ei ole määritetty.</b>
Digitaalikuvaluettelo .....	<b>Virhe. Kirjanmerkkiä ei ole määritetty.</b>

## **1. Johdanto**

Museoviraston arkeologian osasto antoi allekirjoittaneelle tehtäväksi inventoida Yläneen Yläneenjokilaaksoa Vanhankartanon kohdalla etelään sekä tehdä koekuopitusta nk. Kartanopellon kaava-alueen korttelin 22 kohdalla Kappelniityn pohjoispuolella. Inventointi kohdennettiin alueelle, jolle arveltiin kohdentuvan tulevaisuudessa rakentamispaineita. Kaikeksi onneksi Museoviraston tutkimusvaroin toteutetussa inventoinnissa oli varoja myös tutkimusavustajan palkkaamiseen. FM Riku Mönkkönen osallistui inventoinnin valmisteluun, toteutukseen ja jälkitöihin.

Yläneen kuuluisimmat muinaisjäännökset, Anivehmaanmäen rautakautinen ruumiskalmisto sekä Kappelniityn rautakautinen asuinpaikka ja muinaispeltokohde, jossa on keskiajalla ollut kappeli, sijaitsevat molemmat inventointialueella. Inventoinnin tarkoituksena olikin yrittää löytää näihin mahdollisesti liittyviä muita rautakauden kohteita. Varsinkin asuinpaikkojen löytymistä pidettiin etukäteen mahdollisena. Rautakautisia kohteita ei kuitenkaan löytynyt lukuun ottamatta Ali-Lento-Huovaria, josta löydettiin merkkejä rautakautisesta asutuksesta. Yläneenjokilaaksossa rautakautinen kalmisto on joen länsipuolella ja tunnetut asuinpaikat joen itäpuolella. Historiallisen ajan kohteita ei Yläneellä ole aiemmin inventoitu lainkaan Vimpanmäen mahdollista kirkonpaikkaa lukuun ottamatta. Nyt tarkastettiin suurin osa Yläneen oletetusti vanhemmista kylätonteista. Näistä paria (Lietsa, Savo) ei pystytty paikallistamaan ja kolme (Isokylä, Vainionperä, Mäenpää) sijaitsevat nykyisen taajama-asutuksen alueella. Näitä ei ole liitetty muinaisjäänösrekisteriin. Kartanopellon kaava-alueen korttelin 22 koekuopituksessa ei havaittu mitään kiinteään muinaisjäänökseen viittaavaa, joten Kappelniityn laaja muinaisjäänösalue on melko tarkasti rajattu tältä suunnalta. Inventointi toteutettiin kesäisen lämpimän ja aurinkoisen sään vallitessa, joka antoi olettaa kesästä tulevan kauniin ja helteisen. Tosin kuitenkin kävi.

Helsingissä 27.2.2009

---

FM Esa Mikkola

## **2. Inventoidun alueen yleispiirteet ja tutkimushistoria**

Yläneen kunta, joka 1.1.2009 yhdistyi Pöytyän ja Karinaisten kanssa Pöytyäksi, sijaitsee Varsinais-Suomen ja Satakunnan rajalla, Säskylän Pyhäjärven eteläpuolella. Yläne tavallaan palasi osaksi emäpitäjää, sillä se oli ainakin 1300-luvun lopulta vuoteen 1875 Pöytyän kappeliseurakunta. Kunnan pinta-ala oli ennen yhdistymistä noin 365 km<sup>2</sup> ja asukkaita siellä oli noin 2100. Alueelta tunnettiin ennen inventointia 22 kiinteää muinaisjäännöstä, joista suurin osa on kivikautisia asuinpaikkoja. Varmuudella rautakauteen ajoitettavia kohteita oli kaksi: Anivehmaanmäki ja Kappelniitty. Suurin osa Yläneen muista kohteista on ajoittamattomia röykkiöitä.

### **2.1. Luonnonympäristö**

Yläneen luoteisosa kuuluu kallioperältään rapakivialueeseen. Muuten alueen kallioperä on lähinnä gneissia ja kiilleliusketta sekä graniittia. Pyhäjärven pohja on Satakunnan hiekkakivialuetta. Yläneellä on myös paikallisia oliviinidiabaasiesiintymiä lähinnä alueen luoteisosassa (Laitakari 1969).

Oripään Latvan kylän alueelta alkunsa saava 36 km pitkä Yläneenjoki laskee Pyhäjärveen. Joki virtaa pääasiassa savikkopeltojen läpi melko jyrkkätörmäisessä uomassa. Kartalta katsottuna joen muoto muistuttaa Z-kirjainta. Joki kulkee kallioperän murros- ja siirroslinjoissa ensin luoteeseen. Tourulan kartanon kohdalla joki kääntyy virtaamaan kohti lounasta. Uudenkartanon kohdalla joki kääntyy uudelleen kohti luodetta ja Yläneen kirkonkylää, jonka se ohittaa länsipuolelta. (Koivunen 2004.) Viljelyyn otettu maa-alue sijoittuu pääosin Yläneenjoen laaksoon ja sen sivujokien tai pikemminkin sivupurojen varsille. Jokilaakson reunoilla kohoavat kallioiset metsäalueet, joita ympäröivät laajat suoalueet. Yläneen luoteisosassa sijaitseva Elijärvi on Pyhäjärven jälkeen alueen suurin yksittäinen järvi.

Yläneenjoen laakso savikkoalueineen sijoittuu Tourulan ja Vanhankartanon välisellä alueella noin 45–50 ja 60 metrin korkeuskäyrien väliin. Ancyliusjärvi peitti Yläneenajokilaakson ja Yläneen länsiosat olivat vielä suurelta osin veden alla. Suomusjärven kulttuurin asuinpaikat sijaitsivat Yläneellä noin 65-70 m korkeudella eli jokilaakson reunoilla, missä maaperä on myös hiekkaisempaa. Inventoinnissa löydettiin kivikautinen asuinpaikka hyvin läheltä nykyistä

joenuomaa savimaasta. Kapeassa jokilaaksossa asutus on kuitenkin pääsääntöisesti pysynyt pitkään samoilla paikoilla.

## **2.2. Tutkimushistoria**

Vuonna 1902 saatiin Kansallismuseon kokoelmiin ensimmäinen esihistoriallinen löytö Yläneeltä. Tasatalta KM 4171:11 oli löytynyt Heinjoen kylästä Laurilan talon Santaverjä-nimisestä pellostä. Ensimmäinen rautakautinen irtolöytö, joka on toimitettu kokoelmiin, on soikea tuluskivi KM 9360. Sen tarkempia löytötietoja ei tunneta.

Yläneen Anivehmaanmäen ruumiskalmisto löytyi vuonna 1953, kun viereisen sahan työmiehet ottivat mäenrinteestä soraa ja löysivät keihäänkärjen, kuolaimet, sirpin, viikatteen, kirveen ja saviastian kappaleita (KM 13277). Helmer Salmo tarkasti paikan ja totesi työmiesten osuneen ruumishautaan. Jorma Leppäaho teki paikalla pienen koekaivaustutkimuksen seuraavana vuonna ja totesi alueella olevan laajan ruumiskalmiston. Anna-Liisa Hirviluoto kaivoi kalmistoa vuosina 1955–1957. Tällöin tutkittiin 83 hautaa. Anivehmaanmäen kalmisto ajoittuu 700-luvulta 1000-luvulle.

Yläneen kiinteitä muinaisjäännöksiä inventoitiin ensimmäisen kerran vuonna 1972 Anna-Liisa Hirviluodon ja Mikko Perkon toimesta. Itse inventointikertomusta ei ole Museoviraston arkeologian osaston arkistossa, mutta kohdeluettelo ja karttaliitteet on arkistoitu. Inventointiraportin puuttuessa ei ole selvää, kuka varsinaisen maastotyön toteutti.

1980-luvulla Joukolan tilan pihamaalta saatiin talteen rautakautinen keihäänkärki. Heljä Brusila Turun maakuntamuseosta tarkasti löytöpaikan ja totesi alueella olevan muinaisjäännöksen. Ali-Lento-Huovari onkin Yläneeltä tällä hetkellä tunnetuista rautakautista asuinpaikoista toinen. Toinen lienee Kappelniitty, jossa on myös muinaispeltoja sekä keskiaikaisen kappelin paikka. Museoviraston koekaivausryhmä tutki FK Päivi Kankkusen johdolla Kappelniittyä vuosina 1992–1994. Päivi Kankkunen kaivoi myös Kalliomäen ja Ylistalon kivikautisia asuinpaikkoja 1990-luvun alkupuolella.

FT Sirkku Pihlman on tehnyt Yläneellä useita tarkastuksia ja omatoimista inventointia 1990-luvulla ja 2000-luvun alussa. Hän on myös laatinut luettelon Yläneen muinaisjäännöskohteista sekä

paikantanut irtolöytökohteita vuonna 2001. Luettelo ja paikannustiedot on viety muinaisjäännösrekisteriin. Vuonna 2004 Päivi Kankkunen ja Teija Nurminen Museovirastosta kävivät kartoittamassa Kappelniittyä. Eeva Raike teki pienen kaava-alueinventoinnin Huvituksen alueella vuonna 2006.

### 2.3. Yläneen muinaisjäännökset

Suurin osa Yläneen muinaisjäännöksistä on kivikautisia asuinpaikkoja. Myös kivikautisia irtolöytöjä on Yläneeltä arkistossa olevan lappuluettelon mukaan runsaasti. Pronssikautisia hautaröykkiöitä tai pronssikaudelle ajoittuvia löytöjä ei kunnan alueelta tunneta. Yläneeltä tunnetaan yksi 700-luvulla käyttöön otettu ruumiskalmisto ja kaksi rautakautista asuinpaikkaa. Historiallisen ajan kohteista tunnettiin ennen vuoden 2008 inventointia ainoastaan kiistanalainen Vimpanmäen kirkonpaikka, josta kertova perimätieto ilmeisesti perustuu väärinkäsitykseen. Aulikki Ylösen mukaan Yläneen vanhimmat kylät/tilat ovat olleet Isokylä, Mykkälä, Vainionperä, Lietsa, Haveri, Mäenpää, Savo ja Yläneenkartano eli Isokartano. Ne olisi perustettu ennen 1200-lukua. Viimeistään 1300-luvulla olisi perustettu Keihäskoski, Pramila, Niemi, Koski, Heinjoki, Viirilä ja Korpi (Ylönen 1969:61-62).

#### Yläneeltä ennen inventointia tunnetut muinaisjäännökset (nyk. Pöytyä)

Kohde	Mj.rek.nro	Ajoitus	Tyyppi	Uusin tutkimus
1. Vimpanmäki	979000001	keskiaikainen	kirkonpaikat	v. 2008
2. Haannokka	979010001	esihistoriallinen	röykkiöt	v. 2000
3. Kallionokka	979010002	esihistoriallinen	linnakkeet	v. 2000
4. Ristinummi Uusi-Lukkala	979010003	kivikautinen	asuinpaikka	v. 2000
5. Kapakka	979010004	kivikautinen	asuinpaikka	v. 2008
6. Kappelniitty	979010005	rautakautinen	muinaisjäännösryhmä	v. 2008
7. Anivehmaanmäki	97901006	rautakautinen	ruumiskalmisto	v. 2008
8. Haveri	979010007	kivikautinen	asuinpaikka	v. 1972
9. Umpiaita	979010008	kivikautinen	asuinpaikka	v. 1972
10. Puola	979010009	kivikautinen	asuinpaikka	v. 1972
11. Pouru-Rantala	979010010	kivikautinen	asuinpaikka	v. 1972

12. Ali-Jokela	979010011	kivikautinen	asuinpaikat	v. 1972
13. Kujanpää	979010012	kivikautinen	asuinpaikat	v. 1972
14. Ylistalo	979010013	kivikautinen	asuinpaikat	v. 1993
15. Kalliomäki	979010014	kivikautinen	asuinpaikat	v. 1993
16. Koivula	979010015	kivikautinen	asuinpaikat	v. 2001
17. Mojonen-Santanummi	979010016	kivikautinen	asuinpaikat	v. 2001
18. Airinkallio	979010017	esihistoriallinen	röykkiö	v. 2008
19. Kannistonpelto	979010018	esihistoriallinen	röykkiöitä	v. 2006
20. Hatakkala Kapakankulma	979010019	kivikautinen	asuinpaikka	v. 2008
21. Ali-Lento-Huovari	979010020	moniperiodinen	asuinpaikka	v. 2008
22. Särkki	1000003728	kivikautinen	asuinpaikka	v. 2000

### 3. Inventoinnin menetelmät ja tulokset

FT Sirkku Pihlmanilta ja FK Päivi Kankkuselta saadut tiedot ja vihjeet olivat inventoinnissa suureksi hyödyksi. Päivi Kankkuselta saatu historiallisen ajan kartan kopio (vuodelta 1794) ohjasi paikallistamaan historiallisen ajan kylätontteja. Sirkku Pihlman luovutti inventoijien käyttöön laatimansa havaintoluettelon Yläneen kohteista, useita peltopoimintalöytöjä sekä tietoja uusimmista havainnoista. Yläneen kotiseutuyhdistyksen puheenjohtaja Arimo Helmisaari avusti inventointityötä tarjoamalla paikallistuntemuksensa tutkijoiden käyttöön. Lisävihjeitä ja -tietoja tuli myös paikallisilta asukkailta.

Inventoinnin tärkeimpinä menetelmiä olivat peltopoiminta ja koekuopittaminen. Vanhankartanon peltojen ollessa suorakylvössä ei peltopoimintaa voitu tehdä halutulla tavalla. Hyvänä esimerkkinä voidaan mainita, että suorakylvöpeltoalan eteläpuoliselta kynnöspellolta löytyi kivikautinen asuinpaikka. Inventoinnissa paikannettiin historiallisen kartan avulla kolme historiallisen ajan kylätonttia, neljä kivikautista asuinpaikkaa sekä yksi ajoittamaton, todennäköisimmin historialliselta ajalta peräisin oleva kivirakennekohde, jossa on useita rakkakuoppia ja kivivallirakenne, mahdollinen rakennuksen pohja. Ali-Lento-Huovarin alueelta löydettiin merkkejä rautakautisesta asuinpaikasta, mutta kohteesta on löydetty myös kalmistoon viittaavia löytöjä (keihäänkärki,



hukkaan joutunut solki sekä tilan omistajan mukaan myös suuria harmaita helmiä). Alueella on myös historiallisen ajan kylätontti sekä merkkejä kivikautisesta asutuksesta.

### **Inventoinnissa löydetty ennestään tuntemattomat muinaisjäännökset (nyk. Pöytyä)**

Kohde	Mjrekisterino	Ajoitus	Tyyppi	Rauhoitusluokka
1. Haveri (Haveri)	1000013555	historiallinen	kylätontti	2
2. Mykkälä (Mykkälä)	1000013556	historiallinen	kylätontti	2 (3)
3. Nokkala (Nockala)	1000013557	historiallinen	kylätontti	2
4. Haveri 2	1000013558	kivikautinen	asuinpaikka	2
5. Kollinpalo	1000013559	ajoittamaton	kivirakenteet	2
6. Särkki 2	1000013560	kivikautinen	asuinpaikka	2
7. Sikkapetäjä	1000013561	kivikautinen	asuinpaikka	2
8. Kärrilä	1000013562	kivikautinen	asuinpaikka	2

## **4. Inventoinnissa tarkastetut tunnetut kohteet**

### **1. Vimpanmäki**

<i>Mj.rek.nro:</i>	97901006
<i>Ajoitus:</i>	keskiaikainen
<i>Tyyppi:</i>	kirkonpaikat
<i>Laji:</i>	mahdolliseksi muinaisjäännökseksi
<i>Rauhoitusluokka:</i>	-
<i>Yhtenäiskoordinaatit:</i>	<i>pkoo: 6756911 ikoo: 3252638, z: 60,00 m mpy:</i>
<i>Etäisyystieto</i>	Yläneen kirkosta n. 4,7 km eteläkaakkoon
<i>Peruskartta:</i>	113310 Raasinkorpi

*Kuvaus:* Mahdollisesti varhaiskeskiaikainen kirkonpaikka Ortenojalle vievän tien varressa hiekkaisella mäellä, jonka laki vaikuttaa tasatulta. Pöytyän, Yläneen ja Oripään historian kirjoittaneen Aulikki Ylösen mukaan Kustaa Killisen tulkinta ja paikkakunnalla tunnettu tarina paikasta kirkonpaikkana olisi kuitenkin virheellinen.

*Tutkimukset:* Anna-Liisa Hirviluoto ja Mikko Perkko 1972 inventointi, Esa Mikkola ja Riku Mönkkönen 2008 inventointi (tien leikkausprofiilissa ei havaittu mitään kiinteään muinaisjäännökseen viittaavaa)

## **2. Kapakka**

*Mj.rek.nro:* 979010004  
*Ajoitus:* kivikautinen  
*Tyyppi:* asuinpaikat  
*Laji:* kiinteä muinaisjäännös  
*Rauhoitusluokka:* 2  
*Yhtenäiskoordinaatit:* *pkoo:* 6759820; *ikoo:* 3249850; *z:* 55,00 m mpy  
*Etäisyystieto* Yläneen kirkosta linnuntietä 11,8 km lounaaseen  
*Peruskartta:* 113311 Yläne

*Kuvaus:* Kivikautinen asuinpaikka sijaitsee länteen viettävällä peltorinteellä Kapakanmäen nokassa. Inventoinnissa 1972 löydettiin asuinpaikalta kvartsiesineitä ja -iskoksia. Asuinpaikalta tunnetaan myös pienoistaltoa (Yläneen museossa). Asuinpaikka on Yläneenjoen sivujoen Savonjoen kaakkoisrannalla, Kapakan talosta n. 200 m koilliseen.

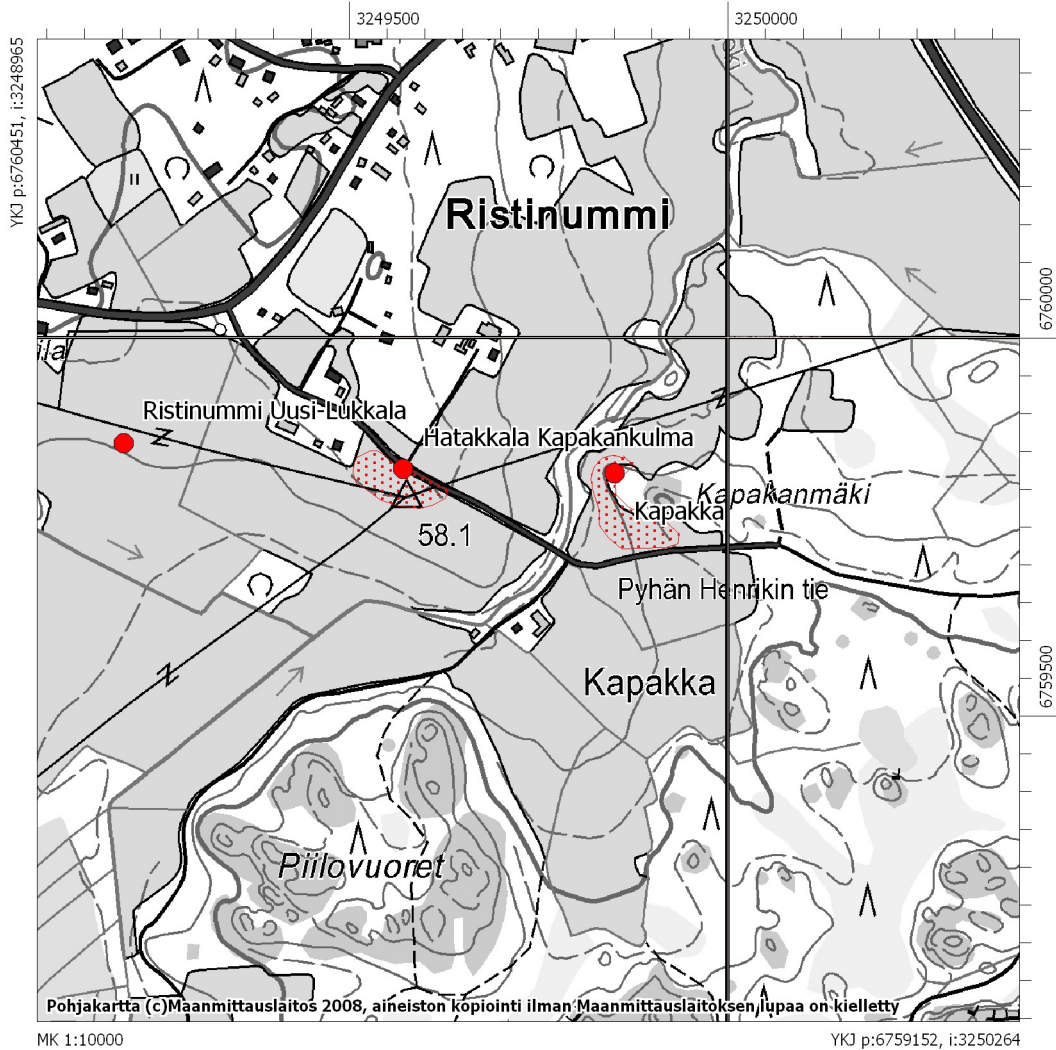
*Tutkimukset:* *Tutkimukset:* Anna-Liisa Hirviluoto ja Mikko Perkko 1972 inventointi, Sirkku Pihlman 2000 tarkastus, Esa Mikkola ja Riku Mönkkönen 2008 inventointi.

*Löydöt:* KM 37841, kvartsi-iskoksia

*Digitaalikuvat:* DG522



Kuva 1. DG522. Kapakka, kivikautinen asuinpaikka kuvattuna idästä. Kuva Riku Mönkkönen, MV/AO. 7.5.2008



Kartta 1. Kapakka, Hatakkala Kapakankulma ja Ristinummi Uusi-Lukkala sijainnit.

### 3. Kappelniitty

Mj.rek.nro:	979010005
Ajoitus:	rautakautinen ja keskiaikainen
Tyyppi:	muinaisjäännösryhmä
Laji:	kiinteä muinaisjäännös
Rauhoitusluokka:	2
Yhtenäiskoordinaatit:	pko: 6760148 ikoo: 3251428 z: 55–65
Etäisyystieto	Yläneen kirkosta n. 1000–1200 m eteläkaakkoon
Peruskartta:	113311 Yläne

**Kuvaus:** Kappelniityn (-niitun) laaja muinaisjäännösalue sijaitsee Ylänejoen itäpuolella Vanhankartanon peltoalueen reunassa, Santaveräjä-nimisen mäen lounaisrinteessä ja osin pellon puolella. Kappelniityssä on rautakauden lopulle ja keskiajalle ajoittuva asuinpaikka vahvoine

kulttuurikerroksineen, tähän liittyviä kivirakenteita, mm. röykkiöitä, muinaispeltoja niihin liittyvine peltoterasseineen sekä kirkon perustuksen jäänteet ympäröivine kirkkomaineen.

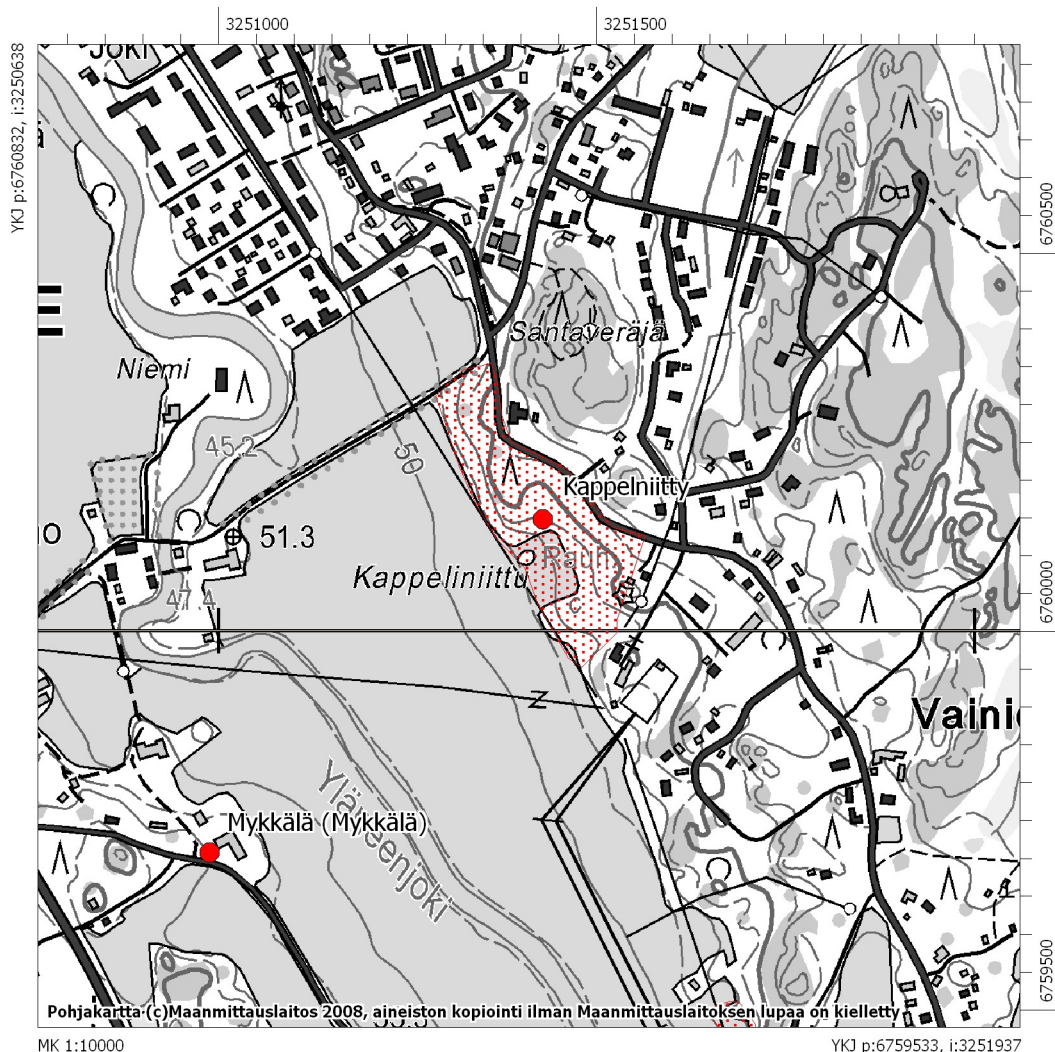
Aivan alueen eteläosaan tehdystä koepistosta löytyi rautakauden tyyppin keramiikkaa, jossa on karstaa. Koepistokohdan vieressä on pienialainen hiekanottokuoppa, jota on käytetty kaatopaikkana ja joka on jo kasvanut umpeen. Vanhalle kartanolle vievän tien pohjoispuolisen peltoalueen koekuopituksessa ei löydetty mitään kiinteään muinaisjäännökseen viittaavaa.

*Tutkimukset:* Anna-Liisa Hirviluoto ja Mikko Perkko 1972 inventointi, Heljä Brusila 1991 tarkastus, Päivi Kankkunen 1992–1994 koekaivauksia, Teija Tiitinen 1996 hoito, Sirkku Pihlman 2000 tarkastus, Päivi Kankkunen ja Teija Nurminen 2004 kartoitus Esa Mikkola ja Riku Mönkkönen 2008 inventointi

*Löydöt:* KM 37838:1-3 saviastianpaloja sekä palanutta savea

*Mustavalkonegatiivit:* -

*Digitaalikuvat:* -



Kartta 2. Kappeliniityn sijainti merkitty punaisella rasteroinnilla. .

**4. Anivehmaanmäki**

<i>Mj.rek.nro:</i>	979010006
<i>Ajoitus:</i>	rautakautinen
<i>Tyyppi:</i>	ruumiskalmisto
<i>Laji:</i>	kiinteä muinaisjäänös
<i>Rauhoitusluokka:</i>	2
<i>Yhtenäiskoordinaatit:</i>	<i>pkoo:</i> 6759038 <i>ikoo:</i> 3251588 <i>z:</i> 55 - 59
<i>Etäisyystieto</i>	Yläneen kirkosta noin 2,2 km eteläkaakkoon
<i>Peruskartta:</i>	113311 Yläne

*Kuvaus:* Viikinkiaikainen ruumiskalmisto, joka sijaitsee Yläneenjoen länsirannalla kohoavan metsäisen mäen itä-etelärinteessä kallion kupeessa sekä sahan tapulitarhan alueella. Kalmistosta on tutkittu vv. 1955–57 kaikkiaan 83 hautaa n. 850 m<sup>2</sup> alalla. On mahdollista, että kalmisto ei ole kokonaisuudessaan tutkittu, vaikka sahan alueelle läntisimmistä haudoista edelleen länteen tehdyssä koekaivauksessa ei hautoja tavattukaan. Edelleen tehtiin koeojia tutkitun alueen koillisreunasta eteenpäin, muttei havaittu muinaisjäänöksen merkkejä. Sen sijaan mäen pohjoisrinteellä, yli 50 m kaivetusta alueesta pohjoiseen, oli maassa syvennys, johon tehdyssä koekuopassa oli mustaa maata n. 30 cm syvyydessä. Mahdollisesti kyseessä on hauta tai kyseessä on jonkin toisen, ehkä myöhemmän rakenteen jäännös. Vuonna 1990 löydettiin mäen pohjoispuolelta pelto-ojan syventämisen yhteydessä rautakautinen miekka (KM 26301). Löytöpaikka on runsas 100 m pohjoiseen (NNW) tutkitusta kalmistosta (koord. x=6751 33; y=1577 45; z=50). Edelleen löytyi v. 2000 samoilta alueilta Harjulan tilan pellosta ja n. 100 m Yläneenjoesta länteen ruodollinen keihäänkärki (KM 32339). Nämä löydöt voivat viitata kalmiston ulottumiseen tänne saakka, tai mahdollista erillistä kalmiston tai asuinpaikan kohtaa.

Ei muutoksia maankäytössä. Mainittujen miekan ja keihäänkärjen löytöpaikoilla on ollut kartta-aineiston perusteella talot vielä 1800-luvulla. Esineet ovat voineet olla näissä säilytettyjä ja peräisin itse Anivehmaanmäestä. Inventoinnissa esineiden löytöpaikoilta ei havaittu mitään esihistorialliseen muinaisjäänökseen viittaavaa.

*Tutkimukset:* Helmer Salmo 1953 tarkastus, Jorma Leppäaho 1954 koekaivaus, Anna-Liisa Hirviluoto 1955–1957 kaivaus, Heljä Brusila 2000 tarkastus, Esa Mikkola ja Riku Mönkkönen 2008 inventointi

*Löydöt:* KM 37839 kvartsi-iskos kalmiston pohjoispuoliselta pellolta

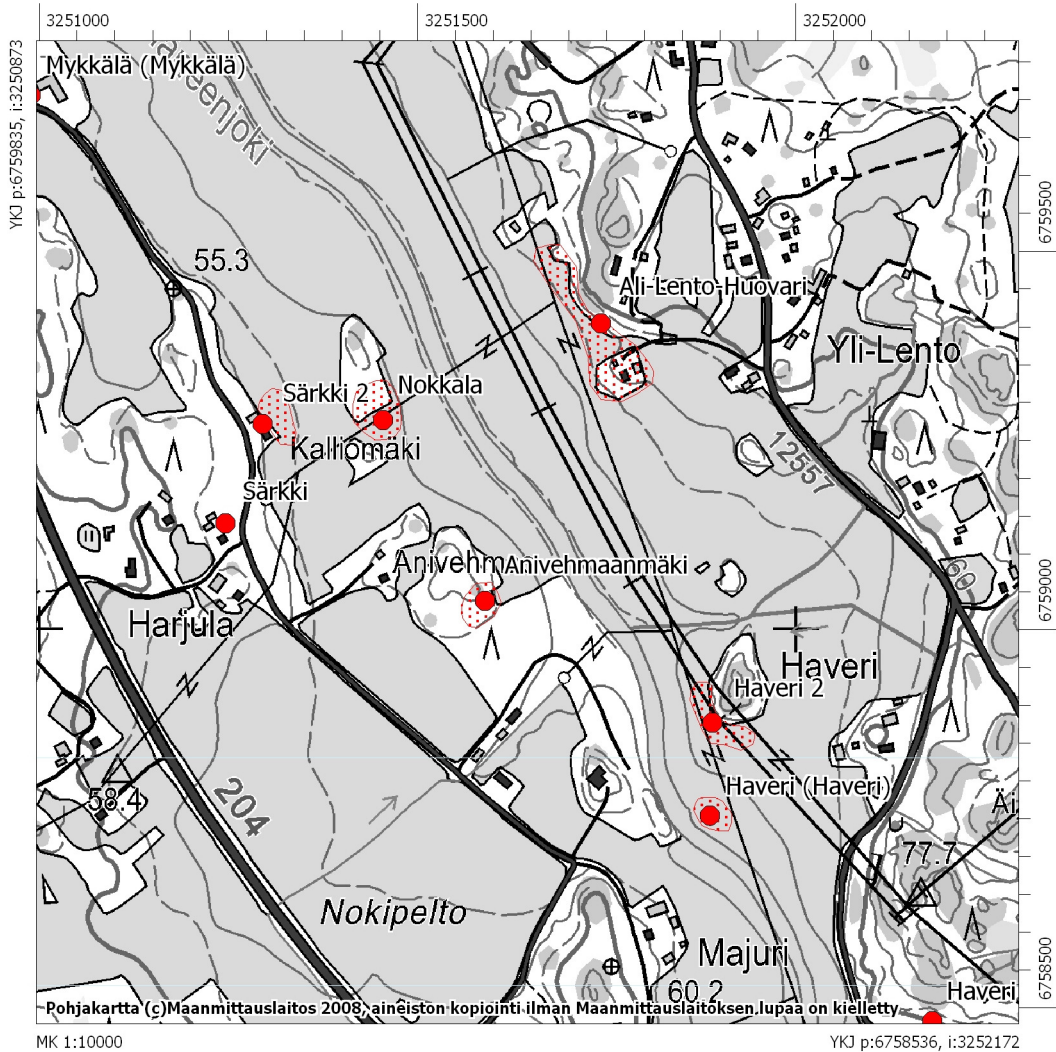
*Mustavalkonegatiivit:* F145681

*Digitaalikuvat:* -





Kuva 2. F145681 Anivehmaanmäki kuvattuna pohjoisesta joen itäpuolelta. Kuva Riku Mönkkönen, MV/AO. 2.5.2008.



Kartta 3. Alueen muinaisjäännösalueajaukset merkitty punaisella rasteroinnilla.

### 5. Airinkallio

Mjrekinro:	979010017
Ajoitus:	ajoittamaton
Tyyppi:	röykkiö
Laji:	kiinteä muinaisjäännös
Rauhoitusluokka:	2
Yhtenäiskoordinaatit:	pkoo: 6764713 ikoo: 3256493 z: 70
Etäisyystieto	Yläneen kirkosta noin 6,5 km koilliseen
Peruskartta:	211102 Oripää

*Kuvaus:* Kiviröykkiö, mahdollinen esihistoriallinen hautaröykkiö, sijaitsee Tourulan mutkan kohdalla Lellankalliolla aukean kallion länsireunassa Yläneenjoen mutkan sisäpuolella, josta joki on lähimmillään n. 100 m länteen. Vuonna 2008 röykkiötä ei paikallistettu koordinaattien osoittamasta kohdasta. Lisäksi paikallinen asukas kertoi tarinan Tourulan kartanon karjakosta, joka harrasti mäkihyppyä ja joka oli rakentanut itselleen hyppyrin Lellankalliolle. Kiviröykkiön arveltiin liittyvän tähän rakennelmaan.

*Tutkimukset:* Anna-Liisa Hirviluoto ja Mikko Perkko 1972 inventointi, Esa Mikkola ja Riku Mönkkönen 2008 inventointi.

*Löydöt:* -

*Mustavalkonegatiivit:* -

*Digitaalikuvat:* -

### 6. Hatakkala Kapakankulma

Mjrekinro:	979010019
Ajoitus:	kivikautinen
Tyyppi:	asuinpaikka
Laji:	kiinteä muinaisjäännös
Rauhoitusluokka:	2
Yhtenäiskoordinaatit:	pkoo: 6759826 ikoo: 3249570 z: 52,5–55
Etäisyystieto	Yläneen kirkosta noin 2 km eteläkaakkoon
Peruskartta:	113311 Yläne

*Kuvaus:* Kivikautinen asuinpaikka sijaitsee etelään ja Savonjokea kohti viettävällä peltorinteellä, Pyhän Henrikin tiestä Hatakkalaan johtavan tienristeyksen tuntumassa, n. 40 m risteyksestä talon suuntaan. Asuinpaikka voi ulottua entiselle hakamaalle, joka on katajaa kasvava ja heinittynyt.

*Tutkimukset:* Heljä Brusila ja Sirkku Pihlman 2000 tarkastus, Sirkku Pihlman 2000 tarkastus, Esa Mikkola ja Riku Mönkkönen 2008 inventointi.

*Löydöt:* KM 37540:1-3

*Mustavalkonegatiivit:* -

*Digitaalikuvat:* DG521

*Kartta:* ks. kartta 1



*Kuva 3. DG521. Hatakkala-Kapakankulma, kivikautinen asuinpaikka, kuvattu luoteesta. Kuvassa Esa Mikkola ja Nuutti-koira. Kuva Riku MönkkönenMV/AO 7.5.2008*

## **7. Ali-Lento-Huovari**

<i>Mj.rek.nro:</i>	979010020
<i>Ajoitus:</i>	moniperiodinen
<i>Tyyppi:</i>	muinaisjäännösryhmä
<i>Laji:</i>	kiinteä muinaisjäännös
<i>Rauhoitusluokka:</i>	2
<i>Yhtenäiskoordinaatit:</i>	<i>pkoo:</i> 6759405 <i>ikoo:</i> 3251742 <i>z:</i> 55–65
<i>Etäisyystieto</i>	Yläneen kirkosta n. 1000–1200 m eteläkaakkoon
<i>Peruskartta:</i>	113311 Yläne

*Kuvaus:* Joukolan (entisen Ali-Lennon) tilan päärakennus sijaitsee matalalla kalliopohjaisella kumpareella Yläneenjoen itäpuolella. Kumpare kuuluu Vainionperän keskiaikaisen kylätontin alueeseen ja sillä on sekä rautakautista että kivikautista asuinpaikka-aluetta. Alueella on lisäksi mahdollisesti rautakautinen kalmisto, sillä Ali-Lennon talon pihamaalle tehdystä maadoituskaapelioljasta löytyi A- tai E-tyypin keihäänkärki sekä pari palaneen luun palaa ja savitiivistettä. Tarkastuksessa havaittiin myös tummaa maata sekä palaneita kiviä ja hiiltä. Huovarin alueella on historiallisen ajan asuinpaikka.



Sirkku Pihlmanin mukaan talon perunamaasta olisi 1970-luvun alussa löytynyt lisäksi hevosenkenkäsolki, mutta löytö on joutunut hukkaan. Talon nurkan alta on myös löytynyt kivi-keräys, mahdollisesti sekundäärisellä paikalla. Vuonna 2001 löytyi kivi-keräys talosta n. 50 m pohjoisluoteeseen leveään pelto-ojan leikkauksesta (KM 32995:1). Pelto-ojan leikkauksessa havaittiin myös historiallisen ajan löytöjä, kvartsi-iskoksia sekä kulttuurikerrosta. Lähes 100 metriä pohjoisluoteeseen edellä mainitusta löytökohdasta löytyi niin ikään oja-leikkauksesta rautakaudelle ajoittuvaa keramiikkaa (KM 32995:2–3, 6). Huovarin talon puutarhasta, n. 130 m Ali-Lennon talosta pohjoiseen, on kivi-keräyslöytö (KM 5390:5) ja Ali-Lennon maalta tasatalta (KM 5806). Muinaisjäännöksen luonteen ja rajautumisen selvittäminen edellyttää tarkempia koekaivauksia.

*Tutkimukset:* Heljä Brusila 1985 tarkastus, Sirkku Pihlman 2001 tarkastus, Esa Mikkola ja Riku Mönkkönen 2008 inventointi

*Löydöt:* KM 37837:1–25 saviastianpaloja, palanutta savea, rautakuonaa

*Mustavalkonegatiivit:* F145680:1-4

*Digitaalikuvat:* DG509:1-4

*Kartta:* ks. kartta 3.



*Kuva 4. DG509:1L. Ali-Lento-Huovarin moniperiodinen asuinpaikka ja mahdollinen kalmistokohde kuvattuna koillisesta. Kuvassa Esa Mikkola ja Nuutti-koira. Kuva Riku Mönkkönen MV/AO 2.5.2008*