

3. Vuoden 2008 inventoinnissa löydetyt muinaisjäännökset

1. Pöytyä Haveri (Haveri)

<i>Mj.rek.nro:</i>	1000013555
<i>Ajoitus:</i>	historiallinen
<i>Tyyppi:</i>	asuinpaikat
<i>Laji:</i>	kiinteä muinaisjäännös
<i>Rauhoitusluokka:</i>	2
<i>Yhtenäiskoordinaatit:</i>	<i>pkoo:</i> 6758754 <i>ikoo:</i> 3251886 <i>z:</i> 49–50
<i>Etäisyystieto</i>	Yläneen kirkosta noin 2,7 km eteläkaakkoon
<i>Peruskartta:</i>	113311 Yläne

Kuvaus: Aivan Yläneenjoen itärannalla, 1700-luvun lopun karttaan merkityssä kohdassa, on kynnöksessä havaittavissa tummaa maata sekä runsaasti historiallisen ajan löytöjä. Kyntökerroksen alla on tumma likamaakerros. Maaperä on savea. Haverin talo on siirretty täältä nykyiselle paikalleen kauemmas joesta ilmeisesti 1800-luvun kuluessa.

Tutkimukset: Esa Mikkola ja Riku Mönkkönen 2008, inventointi.

Löydöt: KM 37846:1-3, historiallisen ajan saviastian paloja sekä hion.

Mustavalkonegatiivit: -

Digitaalikuvat: DG514

Kartta: ks. kartta 3



Kuva 5. DG514 Haverin mahdollisesti keskiajalta peräisin oleva talonpaikka aivan Yläneenjoen rannassa. Kuvassa Esa Mikkola ja Nuutti-koira. Kuvattu etelästä. Riku Mönkkönen, MV/AO 6.5.2008

2. Pöytyä Mykkälä (Mykkälä)

Mj.rek.nro:	1000013556
Ajoitus:	historiallinen
Tyyppi:	kylänpaikat
Laji:	kiinteä muinaisjäänös
Rauhoitusluokka:	2
Yhtenäiskoordinaatit:	pkoo: 6759707 ikoo: 3250987 z: 55
Etäisyystieto	Yläneen kirkosta noin 1,5 km etelään
Peruskartta:	113311 Yläne

Kuvaus: Mykkälän keskiaikainen kylätontti on sijainnut Yläneen Vanhankartanon lähetyvillä, Yläneenjoen länsipuolella kohoavalla mäellä molemmiin puolin tietä. Alueella on 1800-luvun kartassa useita kartanon työväen käytössä olleita rakennuksia. Nykyisin alueella on joitakin hylättyjä vanhoja rakennuksia, uudehko viljankuivaamo ja lato/konehalli. Keskiaikainen Mykkälän kylätontti lienee täysin myöhemmän rakentamisen tuhoama. Koordinaatit on mitattu raivattujen kivien kasasta. Kivet saattavat olla peräisin vanhoista kivijaloista.

Tutkimukset: Esa Mikkola ja Riku Mönkkönen 2008, inventointi.

Löydöt: -

Mustavalkonegatiivit: -

Digitaalikuvat: DG515.



Kuva 6. DG515 Pöytyä Mykkälä, todennäköisesti tuhoutuneen keskiaikaisen kylätontin paikka kuvattuna kaakosta. Kuva Riku Mönkkönen MV/AO 6.5.2008.

Kartta: ks. kartta 2 ja kartan 3 vasen yläkulma

3. Pöytyä Nokkala (Nokkala)

Mj.rek.nro: 1000013557

Ajoitus: historiallinen

Tyyppi: kyläpaikat

Laji: kiinteä muinaisjäännös

Rauhoitusluokka: 2

Yhtenäiskoordinaatit: *pkoo:* 6759277 *ikoo:* 3251453 *z:* 55

Etäisyystieto Yläneen kirkosta noin 2 km eteläkaakkoon

Peruskartta: 113311 Yläne

Kuvaus: Nokkalan kylätontti sijaitsee Anivehmaanmäen luoteispuolella Yläneenjoen länsirannalla osittain pellolla ja osittain metsittyneellä peltosaarekkeella. Kynnöksessä on erotettavissa tummempi alue peltosaarekkeen eteläkärjessä. Pellossa on runsaasti historiallisen ajan löytöjä, mm. palanutta savea, lasia, keramiikkaa, luuta ja tiiltä. Paikalta on aiemmin löytynyt ojankaivuussa rautakautinen keihäänkärki (ks. Anivehmaanmäen tiedot). Peltoalueella maaperä on savea, saarekkeessa kalliota ja myös hiekkaa.'

Tutkimukset: Esa Mikkola ja Riku Mönkkönen 2008, inventointi.

Löydöt: KM 37847:1-4

Mustavalkonegatiivit: -

Digitaalikuvat: DG516



Kuva 7. DG516 Pöytyä Nokkala (Nokkala) historiallisen ajan asuinpaikka kuvattu kaakosta. Kuva Riku Mönkkönen, MV/AO 6.5.2008

Kartta: ks. kartta 3.

4. Pöytyä Haveri 2

Mj.rek.nro: 1000013558

Ajoitus: kivikautinen

Tyyppi: asuinpaikka

Laji: kiinteä muinaisjäänös

Rauhoitusluokka: 2

Yhtenäiskoordinaatit: *pkoo:* 6758876 *ikoo:* 3251890 *z:* 52–53

Etäisyystieto Yläneen kirkosta noin 2,5 km eteläkaakkoon

Peruskartta:

113311 Yläne

Kuvaus: Kivikautinen asuinpaikka sijaitsee Yläneenjoen itärannalla, korkean kallioisen peltosaarekkeen länsi- ja eteläreunalla pellossa. Maaperä paikalla on savea, mutta peltosaarekkeen reunoilla on myös karkeampia maalajeja, lähinnä moreenia. Kynnöksestä löytyi taltta, kivilaji- ja kvartsi-iskoksia.

Tutkimukset: Esa Mikkola ja Riku Mönkkönen 2008, inventointi.

Löydöt: KM 37842:1-6

Mustavalkonegatiivit: F15683:1-2

Digitaalikuvat: DG512.

Kartta: ks. kartta 3



Kuva 8. DG512 Pöytyä Haveri 2, kivikautinen asuinpaikka savipellossa. Kuvattu etelästä. Kuva Riku Mönkkönen, MV/AO. 30.4.2008

5. Pöytyä Kollinpalo

<i>Mj.rek.nro:</i>	1000013559
<i>Ajoitus:</i>	ajoittamaton (historiallinen?)
<i>Tyyppi:</i>	kivivallit ja rakkakuopat
<i>Laji:</i>	kiinteä muinaisjäänös
<i>Rauhoitusluokka:</i>	2
<i>Yhtenäiskoordinaatit:</i>	<i>pkoo:</i> 6759421 <i>ikoo:</i> 3242158 <i>z:</i> n. 70
<i>Etäisyystieto</i>	Yläneen kirkosta noin 9 km länsilounaaseen
<i>Peruskartta:</i>	113311 Yläne

Kuvaus: Entisen Yläneen kunnan länsiosissa Valastensuon luoteispuolella kohoavan Kollinpalo-nimisen mäen itärinteessä on noin 18 x 8 m kokoinen kivirakennelma, jonka pitkät sivut ovat mäen rinteeseen suuntaisesti. Suorakaiteen muotoisen rakennelman sisällä on kaksi poikittaista kiviriviä, jotka jakavat tilan kolmeen erilliseen lohkoon. Näistä keskimäinen on leveydeltään n. 3,5 metriä, laitimaiset n. 1,5 metriä. Rakenteen itäpäässä reunavalli on 2 metriä korkea, länsipäässä tuskin rinteestä erottuva. Rakenteen käyttötarkoitusta ei tunneta. Kallioisen Kollinpalon pohjoisrinteellä on laaja luontainen pirunpelto, johon on tehty ainakin yhdeksän kuoppaa (rakkakuoppia?). Kuoppien halkaisija vaihtelee yhdestä kolmeen metriin. Syvyyttä niillä on muutamasta kymmenestä sentistä noin metriin.

Tutkimukset: Esa Mikkola ja Riku Mönkkönen 2008, inventointi. Sirku Pihlmanin välittämän yleisöilmoituksen perusteella tarkastettu paikka

Löydöt: -

Mustavalkonegatiivit: F145682

Digitaalikuvat: DG513:1-5



Kuva 9. DG513:1 Pöytyä Kollinpalo, ilmeisesti historialliselle ajalle ajoittuva rakennuksen pohja. Kuvattu idästä. Kuva Esa Mikkola, MV/AO. 5.5.2008



Kartta 4. Muinaisjännösmerkki rakennuksen pohjan kohdalla, aluerajaus rakkakuoppa-alueella.



Kuva 10. DG513:4 Pöytyä Kollinpallo, tutkimusavustaja Riku Mönkkönen rakkakuopassa. Kuva Esa Mikkola, MV/AO. 5.5.2008

6. Pöytyä Särkki 2

<i>Mjrekino:</i>	1000013560
<i>Ajoitus:</i>	kivikautinen
<i>Tyyppi:</i>	asuinpaikka
<i>Laji:</i>	kiinteä muinaisjäännös
<i>Rauhoitusluokka:</i>	2
<i>Yhtenäiskoordinaatit:</i>	<i>pkoo:</i> 6759272 <i>ikoo:</i> 3251294 <i>z:</i> 55–56
<i>Etäisyystieto</i>	Yläneen kirkosta noin 2 km eteläkaakkoon
<i>Peruskartta:</i>	113311 Yläne

Kuvaus: Asuinpaikka sijaitsee Yläneenjoen länsirannan peltoaukean yläreunassa Kalliomäki-nimisen tilan pihapiirissä. Kalliomäen tila on aivan Anivehmaantien vieressä, tien itäpuolella. Tilan puutarhasta kasvimaasta ja perunapellosta löytyi joitakin kvartsi-iskoksia. Tilan omistaja kertoi alueelta aiemmin löytyneen kivikirveen, joka oli toimitettu Yläneen museoon. Löydöstä ei kuitenkaan löytynyt arkistoista lisätietoja. Maaperä alueella on hienoa hiekkaa.

Tutkimukset: Esa Mikkola ja Riku Mönkkönen 2008, inventointi.

Löydöt: KM 37843

Mustavalkonegatiivit: F15685

Digitaalikuivat: DG518

Kartta: ks. kartta 3



Kuva 11. DG518 Pöytyä Särkki 2, kivikautinen asuinpaikka-alue talon pihassa. Kuvattu pohjoisesta. Kuva Riku Mönkkönen, MV/AO. 6.5.2008

7. Pöytyä Sikkapetäjä

<i>Mjrekino:</i>	1000013561
<i>Ajoitus:</i>	kivikautinen
<i>Tyyppi:</i>	asuinpaikat
<i>Laji:</i>	kiinteä muinaisjäänös
<i>Rauhoitusluokka:</i>	2
<i>Yhtenäiskoordinaatit:</i>	<i>pkoo:</i> 6762384, <i>ikoo:</i> 3250580 <i>z:</i> 53 m mpy
<i>Etäisyystieto</i>	Yläneen kirkosta noin 1,2 km pohjoisluoteeseen
<i>Peruskartta:</i>	113311 Yläne

Kuvaus: Asuinpaikka sijaitsee Tervasmäen länsirinteellä Säkylään vievän tien länsipuolella metsäautotien varrella. Asuinpaikalta on matkaa Ylänejoelle noin 800 metriä ja Pyhäjärven rantaan noin 1,7 km. Asuinpaikka sijaitsee pääosin tasaisella hiekkaterassilla, jossa kasvaa nuorta mäntyä ja kuusta. Rinne viettää loivasti länteen. Alueella metsänpohjaa on laikutettu ja asuinpaikka saattaa olla osittain tuhoutunut. Laikuissa oli havaittavissa heikkoa likamaata. Terassimaiselle tasanteelle tehdystä koepistosta löytyi kvartsi- ja kivilaji-iskos. Koepistokohdassa on hieman epämääräinen noin 2 m halkaisijaltaan oleva painanne.

Tutkimukset: Esa Mikkola ja Riku Mönkkönen 2008, inventointi.

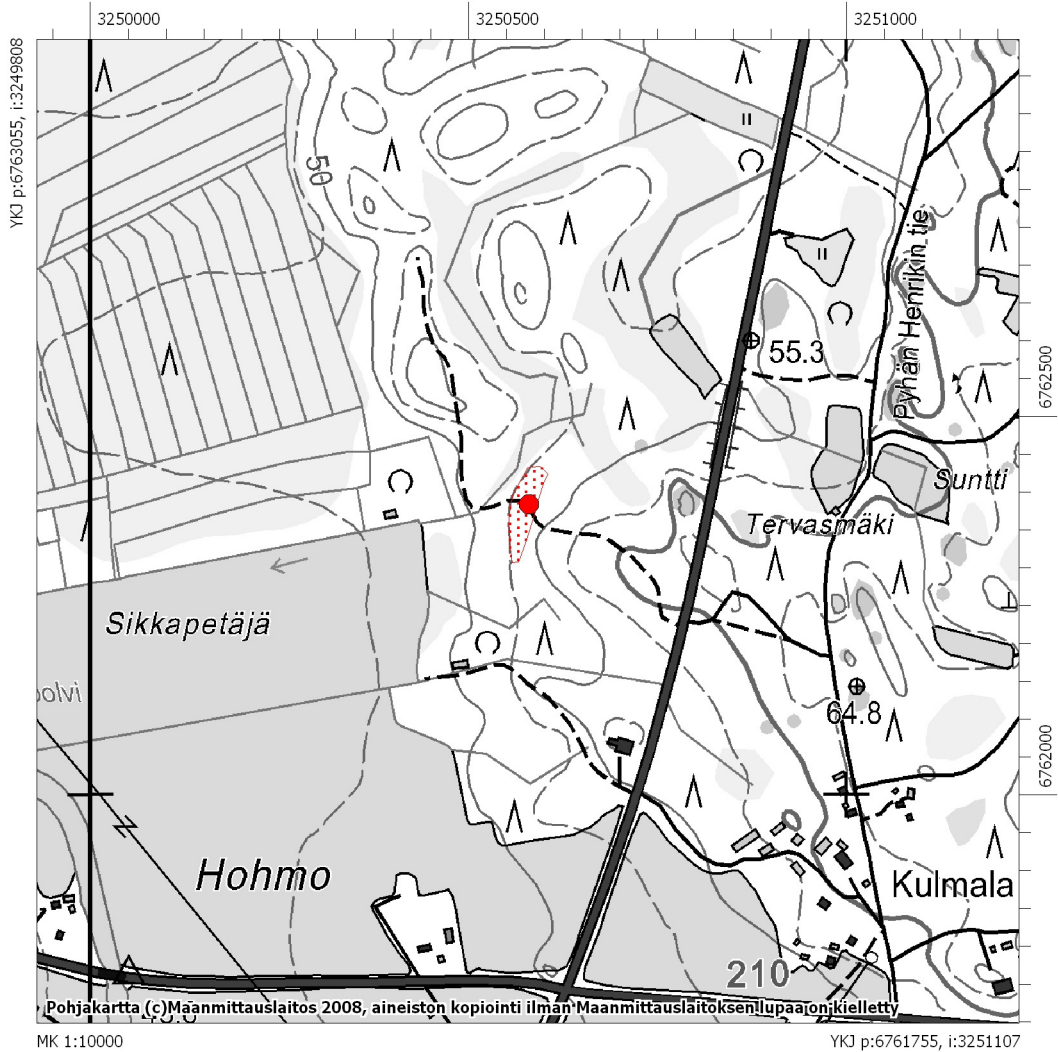
Löydöt: KM 37844:1-6, kivilaji-iskos ja kvartsi-iskoksia

Mustavalkonegatiivit: F145685

Digitaalikuvat: DG519



Kuva 12. DG519 Pöytyä Sikkapetäjä. Kivikautinen asuinpaikka metsässä. Panoraamakuva lännestä Riku Mönkkönen, MV/AO. 6.5.2008



Kartta 5. Muinaisjäännösmerkki löydöllisen koekuopan kohdalla.

8. Pöytyä Kärrilä

Mjrekino:	1000013561
Ajoitus:	kivikautinen
Tyyppi:	asuinpaikat
Laji:	kiinteä muinaisjäännös
Rauhoitusluokka:	2
Yhtenäiskoordinaatit:	pkoo: 6758212, ikoo: 3252850 z: 62,5–65,5
Etäisyystieto	Yläneen kirkosta noin 3,5 km kaakkoon
Peruskartta:	113311 Yläne

Kuvaus: Lähes kokonaan hiekanotossa tuhoutunut asuinpaikka sijaitsee Välräntien tien varrella Kärrilän tilan ja Välimäen kylän puolivälissä. Asuinpaikan kohdalla tien länsipuolella on nykyisin kaksi pientä hiekkakuopan pohjalle syntynyttä lampea. Alueelta on aiemmin löydetty pallonuija ja kvartseja. Hiekkakuopan reunojen tarkastuksessa löydettiin yksi kvartsi-iskos. Kohteesta 400 m koilliseen sijaitsee Umpiaita-niminen kivikautinen asuinpaikka.

Tutkimukset: Esa Mikkola ja Riku Mönkkönen 2008, inventointi.

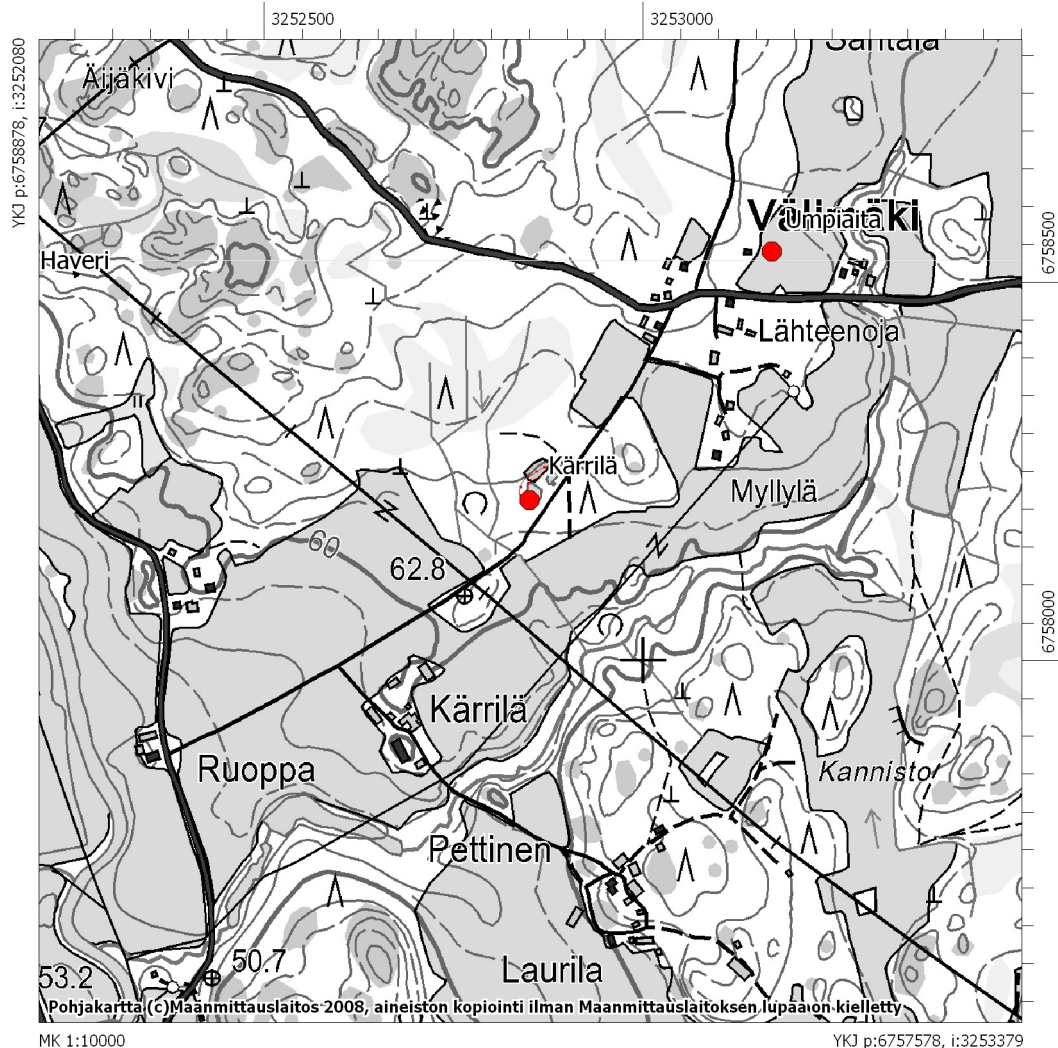
Löydöt: KM 37845, yksi kvartsi-iskos

Mustavalkonegatiivit: -

Digitaalikuvat: DG520



Kuva 13. DG520 Pöytyä Kärrilä.. Kivikautinen asuinpaikka metsässä hiekkakuopan takana. Kuvattu luoteesta. .Kuva Riku Mönkkönen, MV/AO. 7.5.2008



Kartta 6. Muinaisjäännökset merkitty punaisella.

4. Havaintopaikat, joita ei ole liitetty muinaisjäännösrekisteriin

Yli-Lento 1

koordinaatit 6759239/3251940

Kuusta ja mäntyä kasvavalla peltosaarekkeella on useita melko uusilta vaikuttavien kellarien jäänteitä ja pienempiä kuopanteita. Kellarikuopista suurin on kivetty. Se sijaitsee kalliopaljastuman juurella, metsäsaarekkeen eteläpäädyssä. Kuopanteet, joissa on nokimaata, sijaitsevat kumpareen etelä- ja kaakkoisrinteillä.

Yli-Lento 2

koordinaatit 6759077/3251883

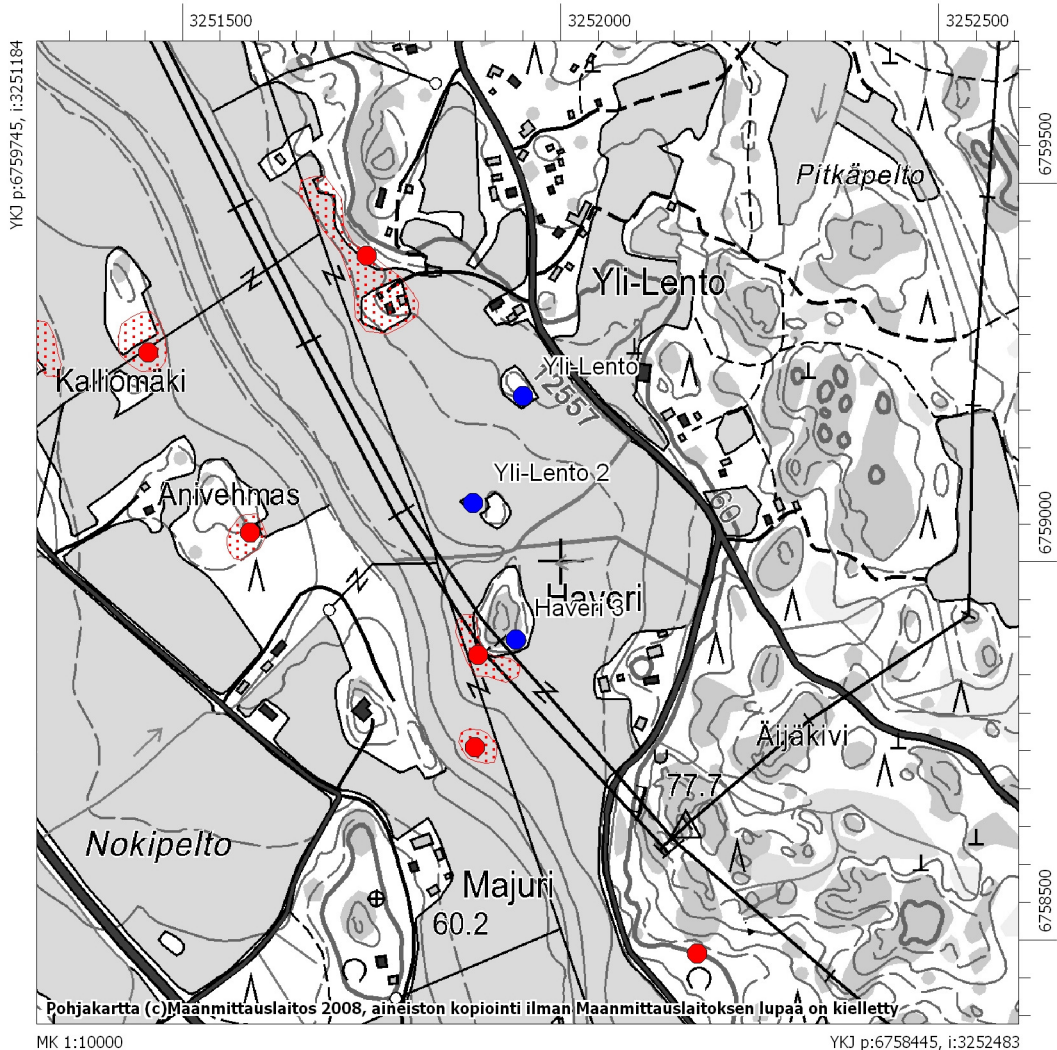
Peltosaarekkeen ympärillä ja sen keskellä on epämääräisiä rautakuonaa muistuttavia rautasaostumia. Peltosaarekkeilta koekuopitettiin ahkerasti, sillä ne ovat topografian perusteella tyypillisiä rautakautisten muinaisjäännösten sijaintipaikkoja Varsinais-

Suomessa. Mitään kiinteään muinaisjäännökseen viittaavaa ei kuitenkaan havaittu ja maannos vaikutti myllätyltä.

Haveri 3

koordinaatit 6758908/3251943

Haverin peltosaarekkeen kaakkoisreunalla on kaksi kellarikuoppaa ja pienempiä painanteita. Kellarikuopat ovat kooltaan 4 x 5 m ja 3,5 x 3,5 m, kuopanteet halkaisijaltaan noin 1,5 m. Yhteen kuopanteeseen tehdyssä koekuopassa havaittiin luontainen ruskomaannos. Kuoppa oli löydötön.



Kartta 7. Havaintopaikat merkitty sinisellä.

Lähteet

Arkistolähteet

Brusila, Heljä 1985: Yläne Vainionperä Ali-Lento. Keihäänkärjen löytöpaikan tarkastus. Tarkastuskertomus Museoviraston arkeologian osaston arkistossa.

Brusila, Heljä 2000: Yläne Harjula. Asuinpaikan (?) tarkastus. Tarkastuskertomus Museoviraston arkeologian osaston arkistossa.

Brusila, Heljä 2000: Yläne Särkkä. Kivikautisen asuinpaikan tarkastus. Tarkastuskertomus Museoviraston arkeologian osaston arkistossa.

Brusila, Heljä 2000: Yläne Hatakkala Kapakankulma. Kivikautisen kohteen tarkastus. Tarkastuskertomus Museoviraston arkeologian osaston arkistossa.

Brusila, Heljä 2000: Yläne Lampsijärvi. Yksipuisen ruuhan tarkastus. Tarkastuskertomus Museoviraston arkeologian osaston arkistossa.

Hirviluoto, Anna-Liisa 1955: Viikinkiaikaisen ruumiskalmiston kaivaus. Kaivauskertomus, kuvataulut ja kartat Museoviraston arkeologian osaston arkistossa.

Hirviluoto, Anna-Liisa 1956: Viikinkiaikaisen ruumiskalmiston kaivaus. Kaivauskertomus, kuvataulut ja kartat Museoviraston arkeologian osaston arkistossa.

Hirviluoto, Anna-Liisa 1957: Viikinkiaikaisen ruumiskalmiston kaivaus. Kaivauskertomus, kuvataulut ja kartat Museoviraston arkeologian osaston arkistossa.

Hirviluoto, Anna-Liisa ja Perkko, M. 1972: Ylänen inventointi. Luettelo ja kartat. Museoviraston arkeologian osaston arkistossa. (kertomus puuttuu)

Katiskoski, Kaarlo ja Kankkunen, Päivi 1993: Yläne Uusikartano Ylistalo. Asuinpaikan tarkastus. Tarkastuskertomus Museoviraston arkeologian osaston arkistossa.

Kankkunen, Päivi 1992-1994: Yläne Kappelniitty. Muinaisjäännösalueen koekaivaus. Kaivauskertomus, kuvataulut ja kartat Museoviraston arkeologian osaston arkistossa.

Kankkunen, Päivi 1992: Yläne Huvitus. Röykkiöiden tarkastus. Tarkastuskertomus Museoviraston arkeologian osaston arkistossa.

Kankkunen, Päivi 1993: Yläne Uusikartano Kalliomäki. Mesoliittisen asuinpaikan koekaivaus. Kaivauskertomus Museoviraston arkeologian osaston arkistossa.

Kankkunen, Päivi 2004: Yläne Kappelniitty. Rautakautisen ja historiallisen ajan muinaisjäännöksen kartoitus. Kertomus Museoviraston arkeologian osaston arkistossa.

Leppäaho, Jorma 1954: Yläne Anivehmaan rautakautinen kalmisto. Tarkastus ja koekaivauskertomus Museoviraston arkeologian osaston arkistossa.

Pihlman, Sirkku 2001: Luettelo Yläneen arkeologisista löydöistä ja muinaisjäännöksistä. Museoviraston arkeologian osaston arkistossa.

Pihlman, Sirkku 2001: Yläne Vainionperä. Tarkastuskertomus Museoviraston arkeologian osaston arkistossa.

Raike, Eeva 2006: Yläne Huvitus. Rantakaavan inventointi 21.–22.11.2006. Inventointikertomus Museoviraston arkeologian osaston arkistossa.

Salmo, Helmer 1953: Yläne Vanhakartano viikinkiaikaisen kalmiston tarkastuskertomus Museoviraston arkeologian osaston arkistossa (Anivehmaanmäki)

Taivainen, Jouni 2001: Yläne Pajusuonpelto. Suksen kärkikatkelman löytöpaikan tarkastus. Tarkastuskertomus Museoviraston arkeologian osaston arkistossa.

Painetut lähteet ja kirjallisuus

Koivunen, Sari (toim.) 2004: *Yläneenjoki – vesiensuojelu ja virkistyskäyttö*. Pyhäjärvi-instituutin julkaisuja Sarja B nro 11. Eura.

<<http://www.pyhajarvensuojelu.net/julkaisut/ylaneenjoki.pdf>>

Laitakari, Aarne 1969: Pöytyän, Yläneen ja Oripään kallioperä. Ks. Ylönen, Annikki. Ss. 18-19.

Ylönen, Annikki 1969: *Pöytyän, Yläneen ja Oripään historia vuoteen 1865*. Helsinki.

Tietoja antaneet

FT Sirkku Pihlman, FK Päivi Kankkunen ja Arimo Helmisaari

Mustavalkonegatiiviluettelo

Museoviraston arkeologian osaston mustavalkonegatiivikokoelmat

nro	kohde	kuvaaja
F145680:1	Ali-Lento-Huovari, moniperiodinen asuinpaikka 1/3, kuvattu koillisesta	RM 2.5.
F145680:2	Ali-Lento-Huovari, moniperiodinen asuinpaikka 2/3, kuvattu koillisesta	RM 2.5.
F145680:3	Ali-Lento-Huovari, moniperiodinen asuinpaikka 3/3, kuvattu koillisesta	RM 2.5.
F145680:4	Ali-Lento-Huovari, pellonreunasta havaittiin rautakauden keramiikkaa, kuvattu lounaasta.	RM 2.5.
F145681	Anivehmaanmäki, kuvattu pohjoisesta.	RM 2.5.
F145682	Kollinpalo, kivirakennelma, kuvattu etelästä.	RM 5.5.
F145683:1	Haveri 2, kivikautinen asuinpaikka 1/2, kuvattu etelästä.	RM 5.5.
F145683:2	Haveri 2, kivikautinen asuinpaikka 2/2, kuvattu etelästä.	RM 5.5.
F145684:1	Panoraama Yläne-jokilaaksosta 1/4, kuvattu etelästä.	RM 6.5.
F145684:2	Panoraama Yläne-jokilaaksosta 2/4, kuvattu etelästä.	RM 6.5.
F145684:3	Panoraama Yläne-jokilaaksosta 3/4, kuvattu etelästä.	RM 6.5.
F145684:4	Panoraama Yläne-jokilaaksosta 4/4, kuvattu etelästä.	RM 6.5.
F145685	Särkki 2, kivikautinen asuinpaikka, kuvattu pohjoisesta.	RM 6.5.
F145686	Sikkapetäjä, kivikautinen asuinpaikka, kuvattu pohjoisesta.	RM 6.5.

RM = Riku Mönkkönen

Digitaalikuvaluettelo

Museoviraston arkeologian osaston digitaalikuvaluettelo

nro	kohde	kuvaaja
DG509:1	Ali-Lento-Huovari, moniperiodinen asuinpaikka, kuvattu koillisesta.	RM 2.5.
DG509:2	Ali-Lento-Huovari, pellonreunasta havaittiin rautakauden keramiikkaa, kuvattu lounaasta.	RM 2.5.
DG509:3	Ali-Lento-Huovari, viljelyröykkiö kohdassa 6759540/3251660, kuvattu pohjoisesta.	RM 2.5.
DG509:4	Ali-Lento-Huovari, kohdasta 6759520/ 3251631 löytyi kvartsia, kuvattu lännestä.	RM 2.5.
DG510:1	Yli-Lento, mahdollinen muinaisjäännös, yksityiskohtakuva kellarista, kuvattu luoteesta.	RM 30.4.
DG510:2	Yli-Lento, mahdollinen historiallisen ajan muinaisjäännös, kuvattu lännestä.	RM 30.4.
DG511	Yli-Lento 2, mahdollinen historiallisen ajan muinaisjäännös, kuvattu idästä.	RM 30.4.
DG512	Haveri 2, kivikautinen asuinpaikka, kuvattu etelästä.	RM 30.4.
DG513:1	Kollinpalo, kivirakennelma, kuvattu idästä.	ETM 5.5.
DG513:2	Kollinpalo, yksityiskohtakuva kivirakennelma, kuvattu lännestä.	ETM 5.5.
DG513:3	Kollinpalo, yleiskuva alueesta, kuvattu kaakosta.	ETM 5.5.
DG513:4	Kollinpalo, tutkimusavustaja R. Mönkkönen dokumentoi rakkakuoppia.	ETM 5.5.
DG513:5	Kollinpalo, rakkakuoppa, kuvattu etelästä.	ETM 5.5.
DG514	Haveri (Haveri) kylätontti, kuvattu etelästä.	ETM 5.5.
DG515	Mykkälä, kylätontti, kuvattu kaakosta.	RM 6.5.
DG516	Nokkala, kylätontti, kuvattu kaakosta	RM 6.5.
DG517	Panoraama Yläne-jokilaaksosta, kuvattu etelästä.	RM 6.5.

DG518	Särkki 2, kivikautinen asuinpaikka, kuvattu pohjoisesta	RM 6.5.
DG519	Sikkapetäjä, panoraama kivikautisesta asuinpaikasta.	RM 6.5.
DG520	Kärrilä, kivikautinen asuinpaikka. kuvattu luoteesta.	RM 7.5.
DG521	Hatakkala-Kapakankulma, kivikautinen asuinpaikka, kuvattu luoteesta.	RM 7.5.
DG522	Kapakka, kivikautinen asuinpaikka idästä.	RM 7.5.

RM = Riku Mönkkönen

ETM = Esa Mikkola