

VIRRAT
Killinkoski
asemakaavan muutos- ja laajennus-
alueen
muinaisjäännösinventointi
2009



Hannu Poutiainen, Tapani Rostedt
Timo Jussila



Kustantaja: Ramboll Finland Oy

Sisältö:

Perustiedot	2
Inventointi	3
Yleiskartta	4
1844-kartat	5
Muinaisjäännökset	5
VIRRAT 49 KILLINKOSKI-KEHRUUTEHDAS	5
VIRRAT 50 KILLINKOSKI-MYLLY	7
VIRRAT 51 KILLINKOSKI-TERVAHAUTA.....	9
VIRRAT 52 KILLINKOSKI-HIILIHAUTA	9
VIRRAT 54 KILLINKOSKI-VARUSTUS 1	10
VIRRAT 55 KILLINKOSKI-VARUSTUS 2	11
VIRRAT 53 KILLINKOSKI-RAIVAUSRÖYKKIÖ	13

Kansikuva: Killinkosken kuivahtanut uoma Kirkon itäpuolella.

Perustiedot

Alue: Killinkosken taajaman alue. Ks. yleiskartta.

Tarkoitus: Tarkistaa riittävässä määrin, tihein pistokokein ja maastoltaan muinaijäännöksille otollisilla alueilla onko kaavoitettavalla alueella muinaijäännöksiä. Etsiä uusia muinaijäännöksiä. Alustavasti rajata muinaijäännökset niin, että ne voidaan asianmukaisesti merkitä kaavaan.

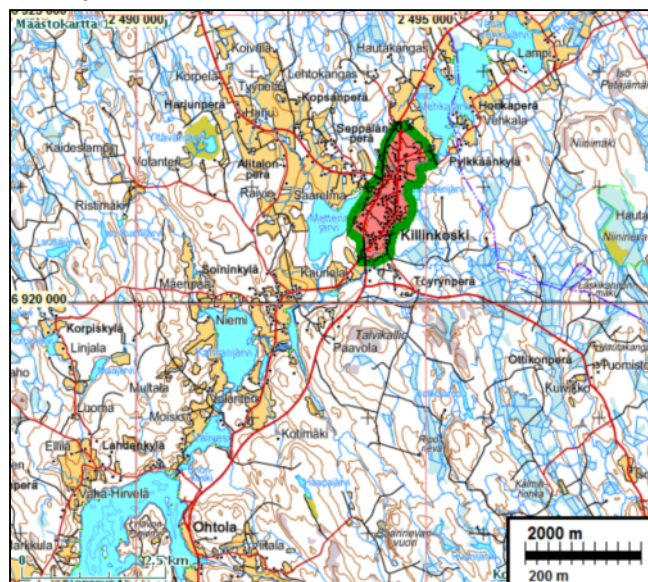
Työaika: Kenttätöaika: 18.-23.5.2009.

Kustantaja: Ramboll Finland Oy

Tekijät: Mikroliitti Oy, maastotyö: Hannu Poutiainen ja Tapani Rostedt, valmistelu ja raportin viimeistely T. Jussila

Aiemmat tutkimukset: Jussila inv. 2003.

Tulokset: Alueelta ei tunnettu ennestään kiinteitä muinaijäännöksiä. Heti alueen eteläpuolella on laaja Kaunelan kivikautinen asuinpaikka. Alueella ei havaittu esihistoriallisia muinaijäännöksiä. Historiallisen ajan muinaijäännöksiksi luokiteltavia jäänteitä havaittiin: tervahauta, hiilihauta, myllyn jäänteet, kaksi 1. ms varustusta – tst. hautaa, joista toinen hivenen tutkimusalueen ulkopuolella. Lisäksi alueella on vanhan, v. 1904 puretun kehrutehtaan alue koskemattomana maastona – kyseessä on mahdollinen muinaijäännö.



Inventointi

Inventointi suoritettiin kesäkuussa 2009. Alue tarkastettiin kattavasti silmänvaraisesti paitsi alueen luoteisosan Metterinjärven ranta, missä allekirjoittanut inventoi v. 2003 vesijohtolinjauksen. Nyt alue vilkaistiin vain pikaisesti hist. ajan muinaisjäännösten varalta, joihin ei v. 2003 kiinnitetty sitä määrää huomiota mitä nykyään vaaditaan. alueen eteläpuolella on laaja kivikautinen Kaunelan asuinpaikka, joka on asutusaikanaan sijainnut muinaisen Näsijärven koillispuolella (z 115 m), Näsijärven korkeimman rannan tuntumassa. Killinkosken on muotoutunut Ancyliusjärvivaiheen lopulla. Killinkoskelta vesireitti jatkuu Ähtäriin. Killinkoski sijaitsee ”Pirkkalaisten” kulkureitin Näsijärvestä Ähtärintjärven kautta Ähtävänjoen vesistöön Pohjanlahdelle varrella. Tutkimusalueella voisi Killinkosken uoman varrella sijaita mesoliittisia asuinpaikkoja, erityisesti alueen kaakkoisosassa, kosken alajuoksulla. Rautakaudella ja keskiajalla kosken alajuoksun on ollut jo etelämpänä nykyisillä sijoillaan. Em. alue kosken alajuoksun alue tutkittiin maastossa kattavasti, mm. rakentamattomille alueille koekuoppia tehden, mutta mitään esihistoriaan viittaavaa ei havaittu.

Killinkosken kylätaajama-alueen historia, maankäytön- ja teollisuuden historia on varsin perusteellisesti selvitetty v. 2009 Killinkosken kylätaajaman rakennetun ympäristön selvityksessä (jossa mm. alueen vanhat kartat). Oppaana maastossa oli myös kyläyhdistysaktiivi Vesa Postinen. Alueen historiatiedot olen selostanut tässä vain hyvin lyhyesti em. selvityksen pohjalta. Heiti (tutkimus-) alueen koillispuolella on vanha Pykkälän kantatila (Kahilan kl.), joka muodostettu 1569. Tila lohkottu Vuolteen ja Pylkäs-Aholan tiloiksi 1780. Kansallisarkistosta en löytänyt alueen isojakokarttaa. 1844 kartan perusteella Pykkään tila on sijainnut nykyisen tilakeskuksen kohdalla. Aholan tila on sijainnut sen länsipuolella, nykyisen koulun (urheilukentän) kohdalla. Pykkään pellot olivat heinällä paikalla käytäessä, eikä siitä saatu irti mitään vanhaan (1500-1700 l) asutukseen viittaavaa. Muualla ei havaittu merkkejä vanhasta asutuksesta. Aholan tilan alue on arkeologiselta kannalta tuhoutunut. Vuolteen tila lienee syntynyt 1800-luvun alussa. 1844 kartalla tila on sijainnut nyk. nauhatehtaan itä-pohjoispuolella. Vuolteen tila paloi 1800-luvulla ja uusi talo sitten 1980-luvulla. 1886 Killinkoskelle perustettiin kutomo- ja kehrutehdas, joka lopetti toimintansa (kokonaan) ja purettiin 1904. Ennen tehdasta koskessa oli ollut kaksi myllyä. 1895 perustettiin alueella makaronitehdas ja 1898 nauhatehdas joka toimii edelleen. 1903 perustettiin nykyisen voimalaitoksen liepeille (Metterinjärven ranta) massatehdas, joka lopetti toimintansa 1950-luvulla. Täysin ”arkeologisoituneena” on jäljellä kehrutehtaan paikka joka ikänsä puolesta voisi olla muinaisjäännös. Sen muinaisjäännösstatus on kuitenkin epäselvä ja siitä on syytä tarvittaessa keskustella Museoviranomaisten kanssa.

Teknisesti muinaisjäännösten maastossa arvioidut/todetut rajat on mitattu SiRF III piirillä ja Waas tarkennuksella varustetulla GPS-laitteella (mittaustarkkuus vaihtelee $\pm 3-10$ m), jonka mitaama paikkatieto on projisoitu raportin kartta- ja ilmakuvaotteille Kartta2005 ohjelmalla, karttakuvien pikselitarkkuudella ± 2 m ja ilmakuvien $+0,5$ m (jota tarkastelemalla GPS-koordinaatteja vielä korjailtu), joten rajausten tarkkuus raportin kartta- ja ilmakuvaotteissa on $\pm 4-12$ m. Tilaajalle on rajaustiedot toimitettu Mif, Dxf ja Shp formaateissa mittauksen tarkkuudella $\pm 3-10$ m.

Espoossa 12.7.2009

Timo Jussila

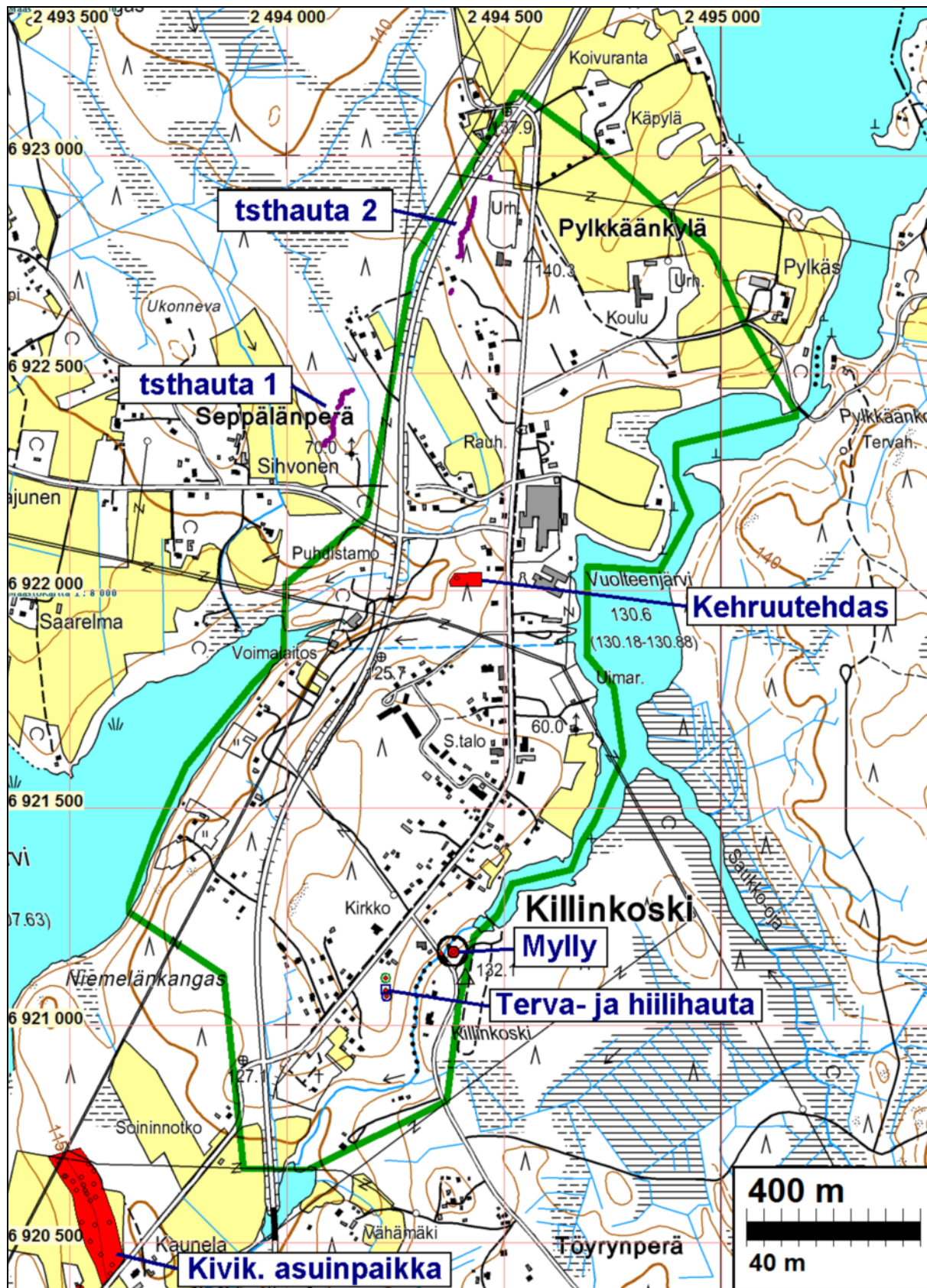
työryhmän puolesta ja valtuuttamana

Lähteet:

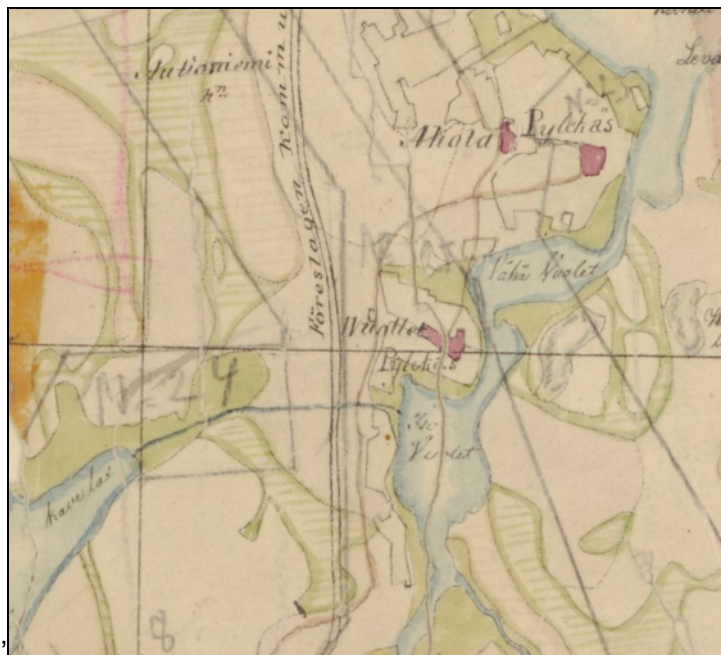
Jokipii Mauno, 1989: Vanhan Ruoveden historia I.

Palttala Outi 2009: Killinkosken kylätaajaman rakennetun ympäristön selvitys. Arkinor Oy. Killinkosken kyläyhdistys Ry, Virrat 2009.

Yleiskartta



Tutkimusalue rajattu vihreällä.

1844-kartat

Ylin karttaote alueen pohjoisosasta, missä Ahola, Pylkäs ja Vuollet. Alempi alueen eteläosasta, osin myös ylemmän kartan aluetta, Vuollet näkyy oik. yläkulmassa.

Muinaisjännökset**VIRRAT 49 KILLINKOSKI-KEHRUUTEHDAS**

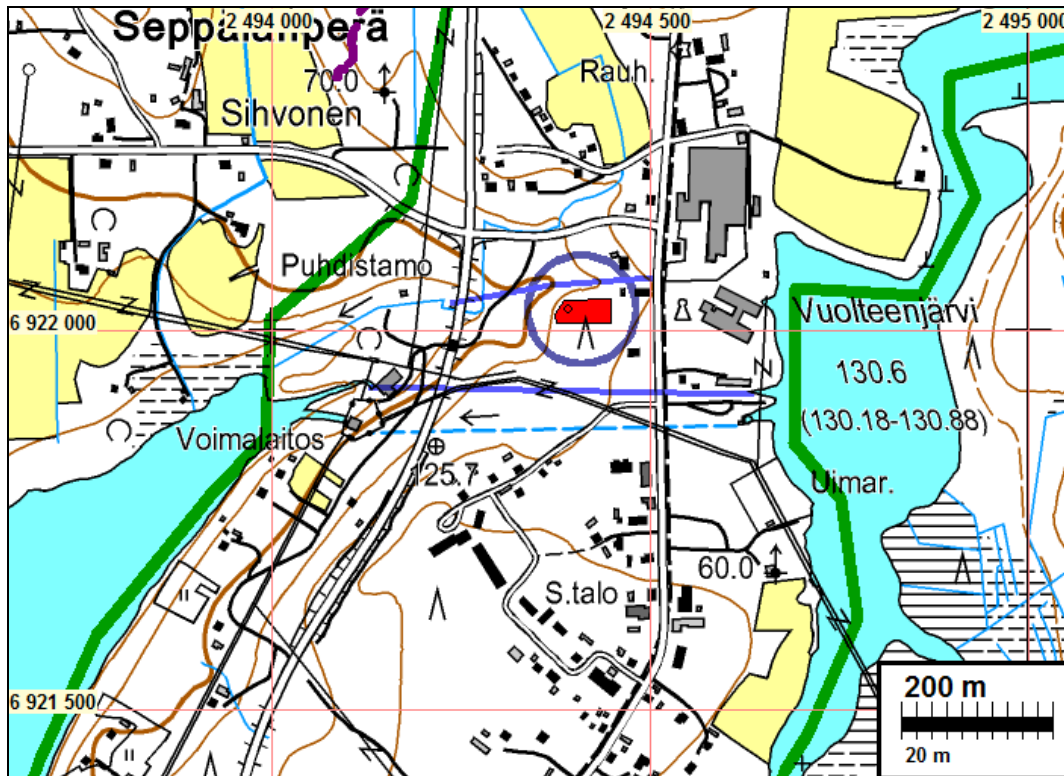
Rauh.lk: 2 Mahdollinen muinaisjännös
 Ajoitus: historiallinen
 Laji: valmistus: tehdas

Kartta: x: 6922 03 y: 2494 40
 p: 6925 89 i: 3339 32

Tutkijat: Poutiainen & Rostedt 2009 inventointi

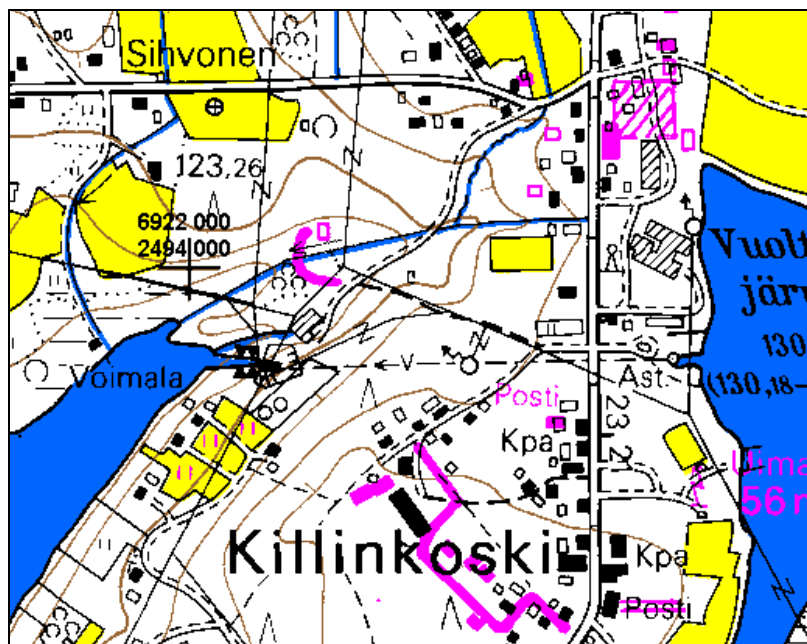
Sijainti: Paikka sijaitsee Virtain kirkosta 19,49 km pohjoiseen.

Huomiot: Kehruutehtaan paikka. Tehdas perustettu 1886 ja purettu 1904. Tehtaan näytti Vesa Postinen. **Tehdas on saattanut sijoittua hieman – 15-25 m – kartalla kuvattua pohjoisemmaksi.** Rajaus kartalla on viitteellinen.



1:10 000

Tehtaanpaikan (punaisella) pohjoispuolella on sijainnut Killinkosken ensimmäinen (tehtaan) voimalaitoskanava, kartalla sininen viiva – paikka on oletus 1980-luvun maastokartan perusteella (joka alla).. Sen eteläpuolella 1960-luvulla täytetty ”vanha” kanava ja sen eteläpuolella nykyinen (katkoviiva).





1:5 000

VIRRAT 50 KILLINKOSKI-MYLLY

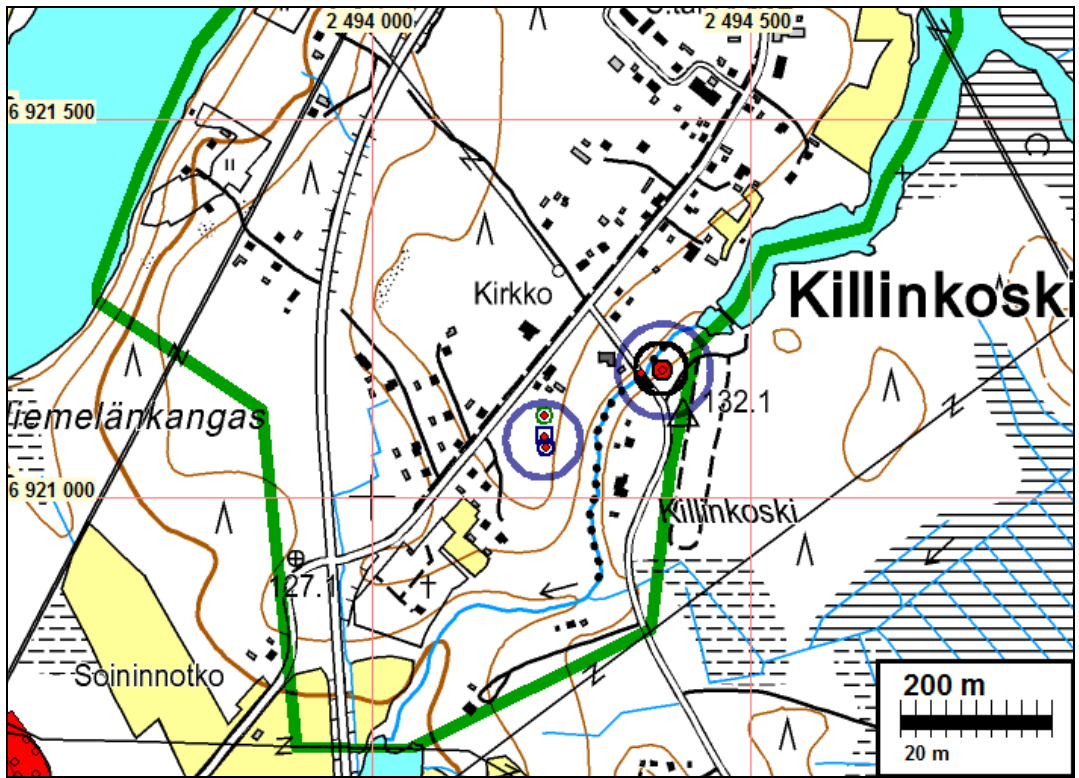
Rauh.lk: 2
 Ajoitus: historiallinen
 Laji: valmistus: mylly

Kartta: x: 6921 17 y: 2494 38
 p: 6925 03 i: 3339 26

Tutkijat: Poutiainen & Rostedt 2009 inventointi

Sijainti: Paikka sijaitsee Virtain kirkosta 19,49 km pohjoiseen.
 Kuvaus: Killinkosken ylittävän sillan koillispuolella, kosken suun itärannalla, on jälkiä vanhasta myllynpaikasta, mahdollisesti myllyn perustuksia tms. rakenteita ja myllyrännin jäänteet koskessa. 1844 kartalla merkitty mylly näille tienoille.





1: 10 000



1:2 000

VIRRAT 51 KILLINKOSKI-TERVAHAUTA

Rauh.lk: 2
 Ajoitus: historiallinen
 Laji: valmistus: tervahauta

Kartta: x: 6921 08 y: 2494 23
 p: 6924 95 i: 3339 11

Tutkijat: Poutiainen & Rostedt 2009 inventointi

Sijainti: Paikka sijaitsee Virtain kirkosta 19,49 km pohjoiseen, Killinkosken kirkosta n. 130 m etelään, koskiuoman länsipuolella.

Huomiot: Tervahauta, vallit, halkaisija n. 7 m.

Kartta s. 8



1:2 000

Ylin pallo on viljelyröykkiö (ei muinaisjännös), keskimäinen tervahauta ja alin hiilihauta.

VIRRAT 52 KILLINKOSKI-HIILHAUTA

Rauh.lk: 2
 Ajoitus: historiallinen

Laji: valmistus: hiilimiilu

Kartta: x: 6921 07 y: 2494 23
p: 6924 94 i: 3339 11

Tutkijat: Poutiainen & Rostedt 2009 inventointi

Sijainti: Paikka sijaitsee Virtain kirkosta 19,49 km pohjoiseen, Killinkosken kirkon eteläpuolella n. 160 m, koskiuoman länsipuolella.

Huomiot: Hiilihaudan jäännös, halk. 3 m, suppilomainen, syvyys n. 0,8 m.

Kartta s. 8, ilmakuva edell. sivulla

VIRRAT 54 KILLINKOSKI-VARUSTUS 1

Rauh.lk: 2

Ajoitus: historiallinen

Laji: varustus: taisteluhauta

Kartta: x: 6922 44 y: 2494 13
p: 6926 31 i: 3339 07

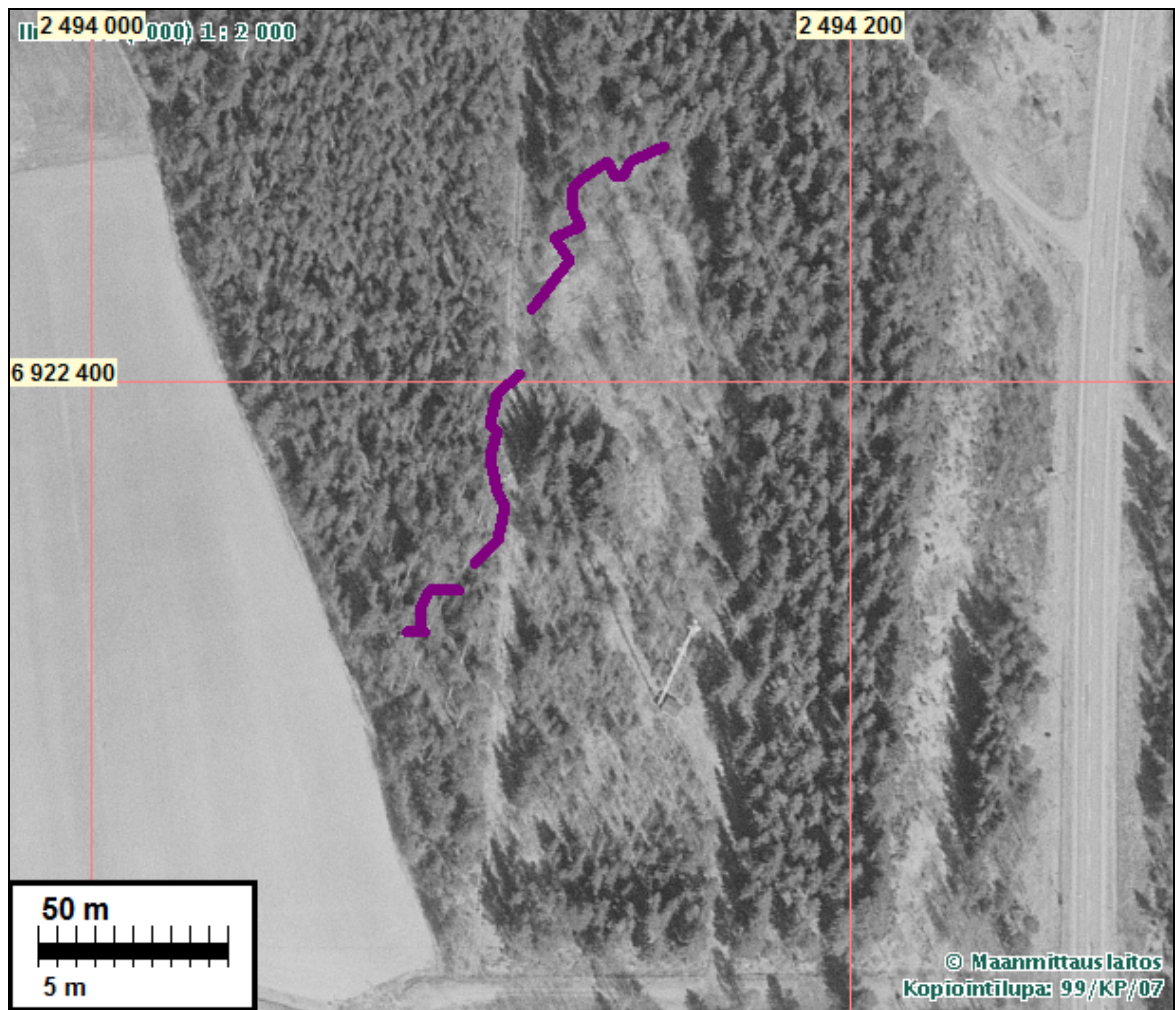
Tutkijat: Poutiainen & Rostedt 2009 inventointi

Sijainti: Paikka sijaitsee Virtain kirkosta 19,49 km pohjoiseen, Killinkosken pohjoisosassa, Virrat-Ähtäri tien länsipuolella, kännykkämaston luoteispuolella metsässä.

Huomiot: 1. ms. aikainen taisteluhauta, n. 150 m matkalla tien suuntaisesti. Katkeaa yhdessä kohden, muuten yhtenäinen, sortunut. Varustuksen pohjoispää: x6922 461 y2494 154 , eteläpää x6922 333 y2494 084



1:10 000



1:2 000



Tapani Rostedt tst. haudassa mittaa sen sijaintia GPS:llä.

VIRRAT 55 KILLINKOSKI-VARUSTUS 2

Rauh.lk: 2

Ajoitus: historiallinen

Laji: varustus: taisteluhauta

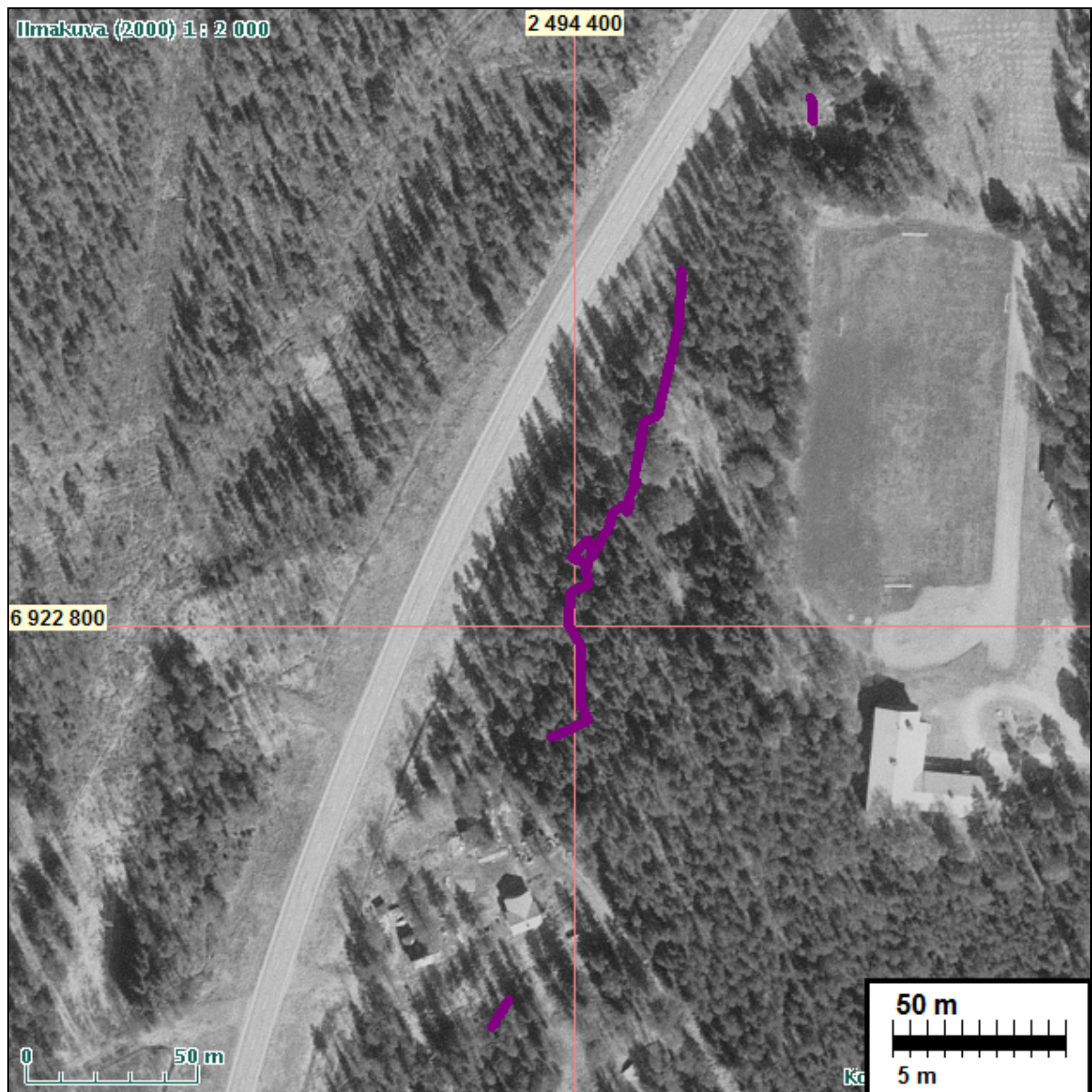
Kartta: x: 6922 82 y: 2494 41
p: 6926 68 i: 3339 37

Tutkijat: Poutiainen & Rostedt 2009 inventointi

Sijainti: Paikka sijaitsee Virtain kirkosta 19,49 km pohjoiseen, Killinkosken pohjoisosassa, urheilukentän ja Virrat-Ähtäri tien välissä, tien itäpuolella..

Huomiot: 1. ms aikainen taisteluhauta. Taisteluhauta on yhtenäinen n. 140 m matkalla tien varrella. Hauta sortunut ja näkyy kaivantona maastossa. Pesäkkeitä ja hammastuksia. Pohjoispäässä hauta katkeaa - on tuhoutunut - pieni pätkä jäljellä pohjoisempaa tieleikkauksen äärellä. Samoin eteläpäässä hauta katkeaa pihamaahan, jäljellä pieni pätkä talon eteläpuolella. Varustuksen ehjän osan pohjoispää x6922 903 y2494 431 50, eteläpää x6922768 y2494395.

Kartta s. 10.





Sortunutta taisteluhautaa kuvan vas. puoliskossa. Alla kuvan keskellä.



Muita havaintoja:

VIRRAT 53 KILLINKOSKI-RAIVAUSRÖYKKIÖ

Rauh.lk: **0 Ei muinaisjäännös – ei suojelukohde**

Ajoitus: historiallinen

Laji: maatalous: röykkiö

Kartta: x: 6921 11 y: 2494 23
p: 6924 98 i: 3339 11

Tutkijat: Poutiainen & Rostedt 2009 inventointi

Sijainti: Paikka sijaitsee Virtain kirkosta 19,49 km pohjoiseen. Killinkosken kirkon eteläpuolella n. 110 m, koskiuoman länsipuolella.

Huomiot: Vanha pellonraivausröykkiö, vanhan pellon reunassa. nyt metsää.

Kartta ja ilmakekuva s. 8