

**Kauhava
Ylihärmän
taajaman osayleiskaava-alueen
muinaisjäännösinventointi
2009**



Hannu Poutiainen, Tapani Rostedt



Kustantaja: Kauhavan kaupunki

Sisältö:

Perustiedot	2
Yleiskartta	3
Inventointi	4
Havaintoja	5
Kuoppamäen kuopat	5
Vanhin asutus, talotontit	5
Maastokarttaote ja ilmakuva	7
Maakirjakartta 1709	8
Pitäjänpöytäkartta 1840.....	9

Kansikuva: Näkymä Kuntokeskuksen suunnasta Kuoppamäelle alueen keskellä eteläreunalla.

Perustiedot

Alue: Ylihärman taajaman osayleiskaava-alue. Ks kartat.

Tarkoitus: Tarkistaa riittävässä määrin, tihein pistokokein ja maastoltaan muinaisjäännöksille otollisilla alueilla onko kaavoitettavalla alueella muinaisjäännöksiä. Etsiä uusia muinaisjäännöksiä. Alustavasti rajata muinaisjäännökset niin, että ne voidaan asianmukaisesti merkitä kaavaan.

Työaika: Kenttätöaika: 17.-18.6.2009

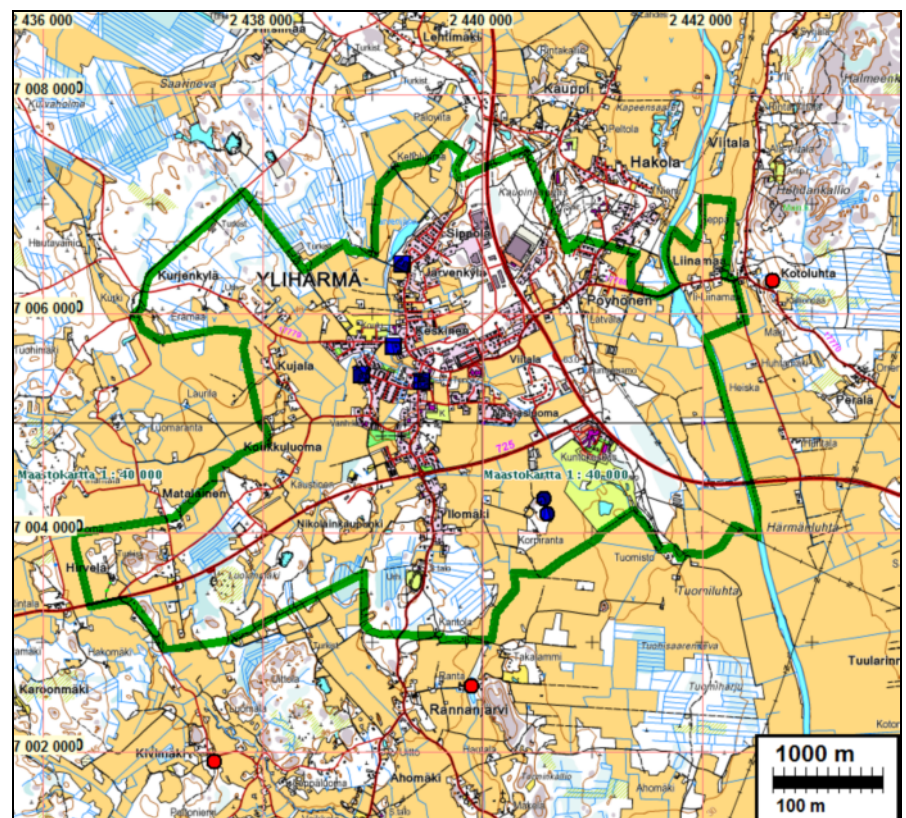
Kustantaja: Kauhavan kaupunki

Tekijät: Mikroliitti Oy, Hannu Poutiainen ja Tapani Rostedt. Raportin viimeistely T. Jussila.

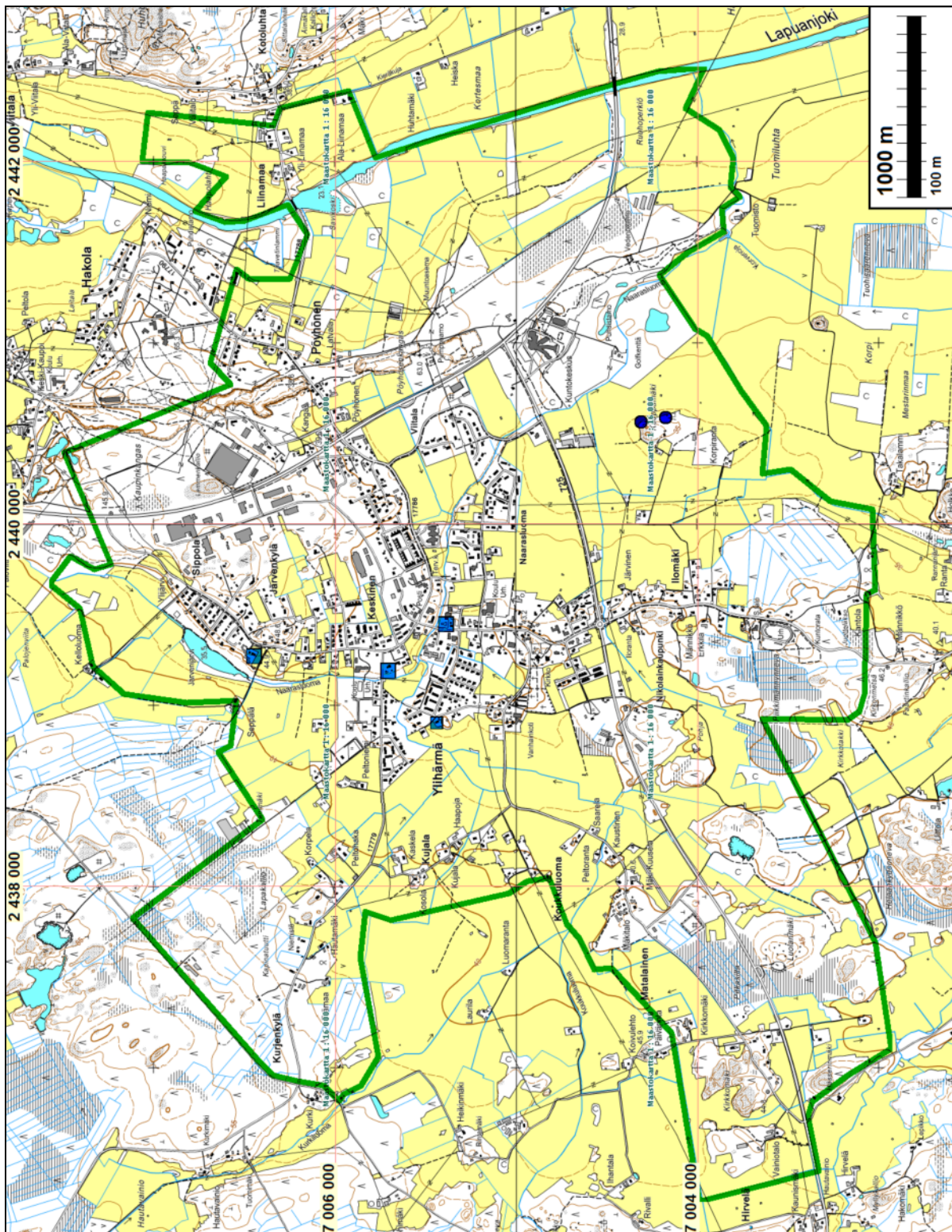
Aiemmat tutkimukset: -

Tulokset: Alueelta ei tunnettu ennestään kiinteitä muinaisjäännöksiä. Alueella neljä 1500-1600 luvulla perustettua talo/kylätonttia, joista yhtäkään ei katsottu siinä määrin säilyneeksi, että niitä voisi luokitella muinaisjäännöksiksi. Alueelta ei inventoinnissa löydetty kiinteitä muinaisjäännöksiä.

Tutkimusalue rajattu vihreällä viivalla. Vanhimmat talo/kylätontit sininen neliö. Havaitut historialliset kuopat sininen pallo. Punaiset pallot tutk. alueen ulkopuolella = esihistoriallisia kiviesineiden löytöpaikkoja.



Yleiskartta



Tutkimusalue rajattu vihreällä viivalla. Vanhimmat talo/kylätontit sininen neliö. Havaitut hist. ajan kuopat sininen pallo.

Inventointi

Maastotyö suoritettiin kahden arkeologin voimin, kahden päivän aikana kesäkuussa 2009. Pääosan ajasta arkeologit kulkivat omaa reittiään, mutta kuitenkin samalla alueella ”tuntumassa” toisiinsa. Alueen halki, sen itäosassa kulkee Lapuanjoen länsipuolella harju, jossa alueen koillisosassa delta (Kaupinkangas, Pöyhösenkangas). Maaperä harjun alueella on hiekka, harjun liepeillä hietaa. Muutoin alueen maaperä on savea, hiesua ja kalliota. Em. harju on pääosin 30-45 m korkeustasolla, eli kivikauden lopun ja pronssikauden rantatasoilla. Alueen korkeimmat kohdat nousevat 55 m tasolle (kivikauden loppuvaihe), pääosin alue on alle 40 m tasolla, varsin tasaista ja loivapiirteistä.

Harjualueella tutkittiin silmänvaraisesti rakentamattomia ja kaivamattomia – varsin vähäisiä – maastoja, alueella suhteellisen runsaasti avoimia polkuja, leikkauksia ja kuopanreunoja, jotka silmäiltiin läpi. Harjualue on runsaasti kaivettua ja myllättyä: vanhoja ja uusia hiekkakuoppia. Harjun liepeiden peltoalueet olivat suurimmaksi osaksi avoimina ja katselukunnossa. Mitään esihistoriaan viittaavaa ei alueella havaittu. Periaatteessa alueella olisi voinut sijaita varhaismetallikautisia, rantasidonniaisia asuinpaikkoja. Odotimme tapaavamme myös tervahautoja, mutta niitä ei kuitenkaan havaittu. Muualla tutkimusalueella käytiin läpi rakentamattomia matalia mäkiä (alueen lounaisosassa) ja niiden reunamia. Missään ei havaittu mitään muinaisjäännökseen viittaavaa. Erikseen tarkastettiin alueen vanhimmat talotontit, jota paikannettiin karkeasti 1709 maakirjakartalta. Näillä paikoilla ei havaittu mitään sellaista säilynyttä osaa jonka voisi arvottaa muinaisjäännökseksi, kyseiset talo/kylätonttien alueet olivat eri tavoin rakennettuja ja ”myllättyjä”.

Maastotyön aikana koekuopittiin satunnaisesti joitain paikallisen mittapuun mukaan hyvältä asuinpaikkamaastolta vaikuttaneita maastonkohtia muinaisten rantatörmien äärellä. Koekuopilla tarkoitetaan tässä n. 15-40 cm läpimittaista epäsäännöllisen muotoista (pyöreä-soikea / kolmeuseampisivuinen) kuoppaa, josta maa kaivettiin esiin 1-4:llä n. 20-30 cm syvyyteen ulottuvalla soralapion rouhaisulla ja maa-aines joko seulottiin tai pöyhittiin lastalla kuopan vieressä. Tarvittaessa kuoppien seinämiä ja pohjaa vielä pengottiin lastalla.

Espoo 7.7.2009

Timo Jussila

Inventointiryhmän valtuuttaman ja puolesta

Lähteet:

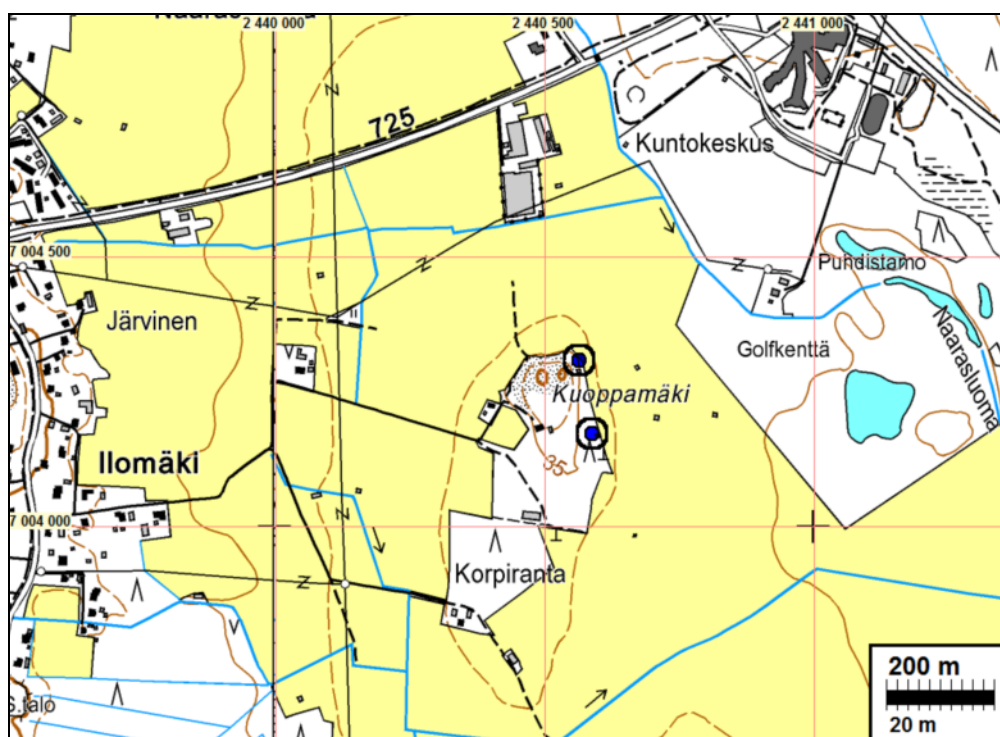
- Perämäki Simo 1987*: Ylihärmän kirkko ja seurakunta 1787-1987. 200-vuotis juhlaulkaisu. Ylihärmän seurakunta.
- Ylikangas Heikki 1989*: Tervasta teollisuuteen : Ylihärmän kehitys varhaisista ajoista nykypäiviin.

Havainnot

Kuoppamäen kuopat

Alueen eteläosassa havaittiin Kuoppamäen länsireunalla kaksi heinän ja pusikon peittämää maakuoppaa (tai kuopan jäännöstä). Pohjoisempi: x7004310, y 2440564, p7010621, i3289356, z35. Mahdollinen kellari- tai varastokuopan jäännös, mitat 4x3 m syv. 0,6 m. Kuopassa ei maanosta (ympäristössä on), tulkitaan resentiksi (nykyaikaiseksi) kuopaksi jonka funktio epävarma. **Ei** muinaisjäännös.

Eteläisempi: x7004172, y2440588, p7010482, i3289374, z 33. 2 m halk kuoppa jossa matalat vallit, syvyys 0,5 m. Ei hiiltä, ei podsolia. Tulkinta: resentti kuoppa, funktio epäselvä, ei muinaisjäännös.



Pohjoisempi kuoppa (kasvillisuuden peitossa, ei erotu kuvassa). Eteläisempi kuoppa.



Vanhin asutus, talotontit

Alueella sijaitsee Ylihärmän vanhimmat talotontit, jotka on perustettu 1500-1600-luvuilla. Ennen niitä alueella on todennäköisesti ollut satunnaista, pienimuotoista viljelyasutusta, ns. huusmannien eli itsellisten asutusta: pieniä raivioita metsän keskellä, mukana ehkä kantturakin. Myö-

hemmin 1600-luvun lopulla ja 1700 luvun alussa huusmannit häädettiin ja heidän vähäiset tilansa liitettiin maakirjataloihin (Ylikangas s. 23). Tällaisien erämaatilojen jäänteitä ei havaittu – jos niistä kummempia jäänteitä on edes jäänyt. Tutkimuskohteena nämä olisivat mitä mielenkiintoisimpia ja niihin kannattaa kiinnittää erityistä huomiota seutukunnalla inventoitaessa.

Vanhimmat alueen ja Ylihärmän talot ovat Järvi, Keskinen ja Löpare. Ylihärmän ensimmäiset pysyvät (maataviljelevät) asukkaat tulivat vasta 1570-luvulla (Keskinen ja Löpare 1577). Sitä ennen Ylihärmä lienee ollut kyröläisten ja lapualaisten nautinta-alueita, tervanpolttoseutua. Sanoetaan asutuksen syntyneen vanhoille tervanpolttopaikoille. Järven talon oletetaan syntyneen 1500-1600 lukujen taitteessa alueella eläneen ”huusmannin” tilalle 1600-luvun alussa (Ylikangas s. 25-26). 1709 maakirjakartassa alueelle on merkitty torppa, sittemmin Mäen talo.

Talotonttien sijainti paikannettiin suhteellisen hyvin (arvio n. +/-40 m tarkkuudella) v. 1709 maakirjakartalta. Vanhat Järven, Löpären ja Keskinen talojen paikat (lähiympäristöineen) ovat kaikki arkeologiselta kannalta katsoen tuhoutuneet myöhemmän rakentamisen ja maanmuokkauksen seurauksena, eikä näillä paikoilla katsottu olevan sen vertaa ehjää aluetta tai näkyviä merkkejä vanhasta asutuksesta, että suhteellisen nuorten yksittäistalon paikat voitaisiin luokitella muinaisjäännöksiksi. Järven vanhan talonpaikan liepeillä, luoman varressa tutkittiin myös avointa peltoa. Talon paikka ilmeisesti nykyisen tilan alla. Löpären v. 1709 talonpaikka on ennen 1840 lukuun siirtynyt joen pohjoispuolelle. Alkuperäisellä (1709) paikalla ei mitään merkkejä vanhasta talosta: puutarhaa ym. ja nuorempia rakennuksia. Mäen talon paikalla ja ympäristössä on enemmän jäljellä nyt rakentamatonta maastoa. Paikannuksen mukaan alkuperäinen (v. 1709) talo olisi sijainnut pienen kohouman pohjoispuolella, mutta kohoumalla ja sen eteläpuolella olisi myös hyvät ”talonpaikat”. Alueella ei kuitenkaan havaittu mitään vanhaan asutukseen viittaavaa, kylläkin resenttejä jäännöksiä, hoidettua pihaa ja puutarhaa. Alueella myös kalliota ja paikoin hyvin ohut maapeite. Alueella ei voitu paikantaa eikä havaittu muinaisjäännöstä.

Järven talon aluetta



Keskinen talon aluetta



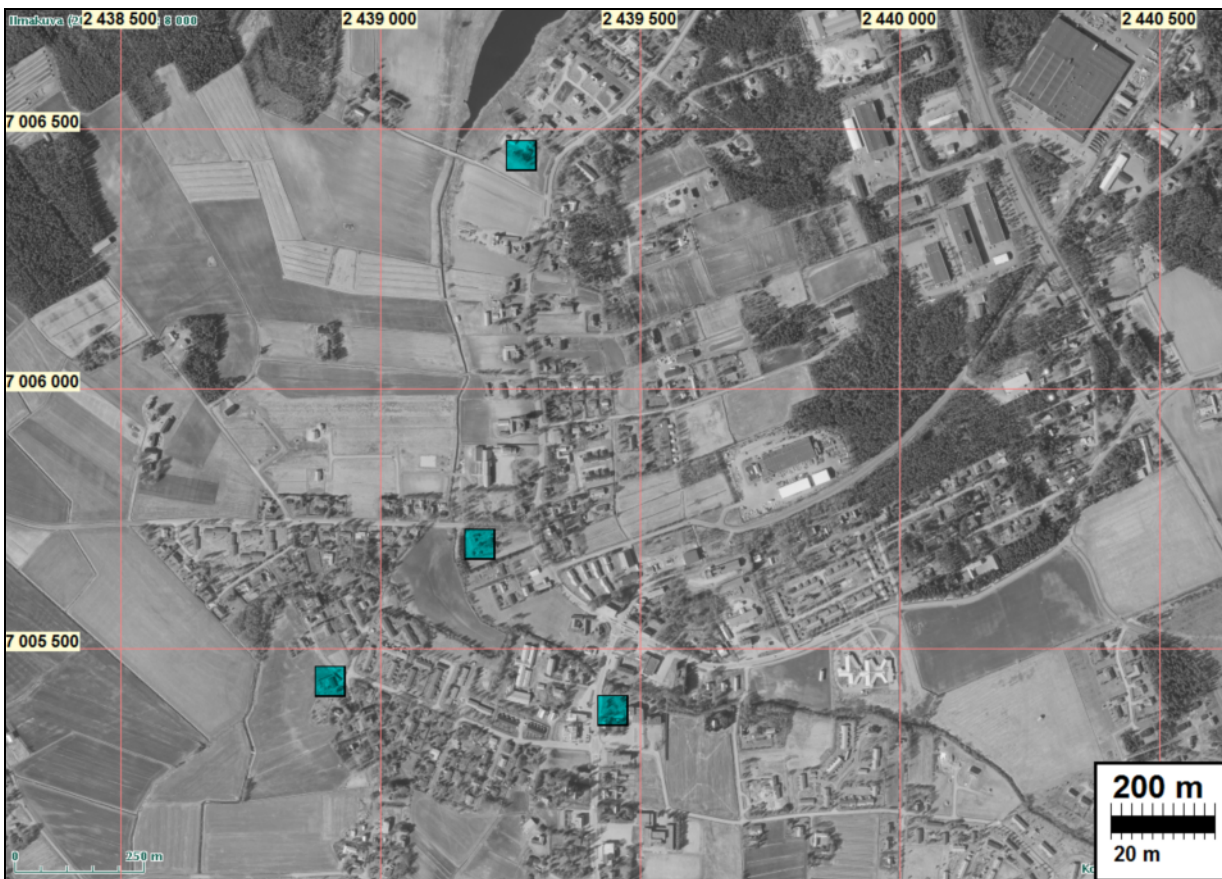
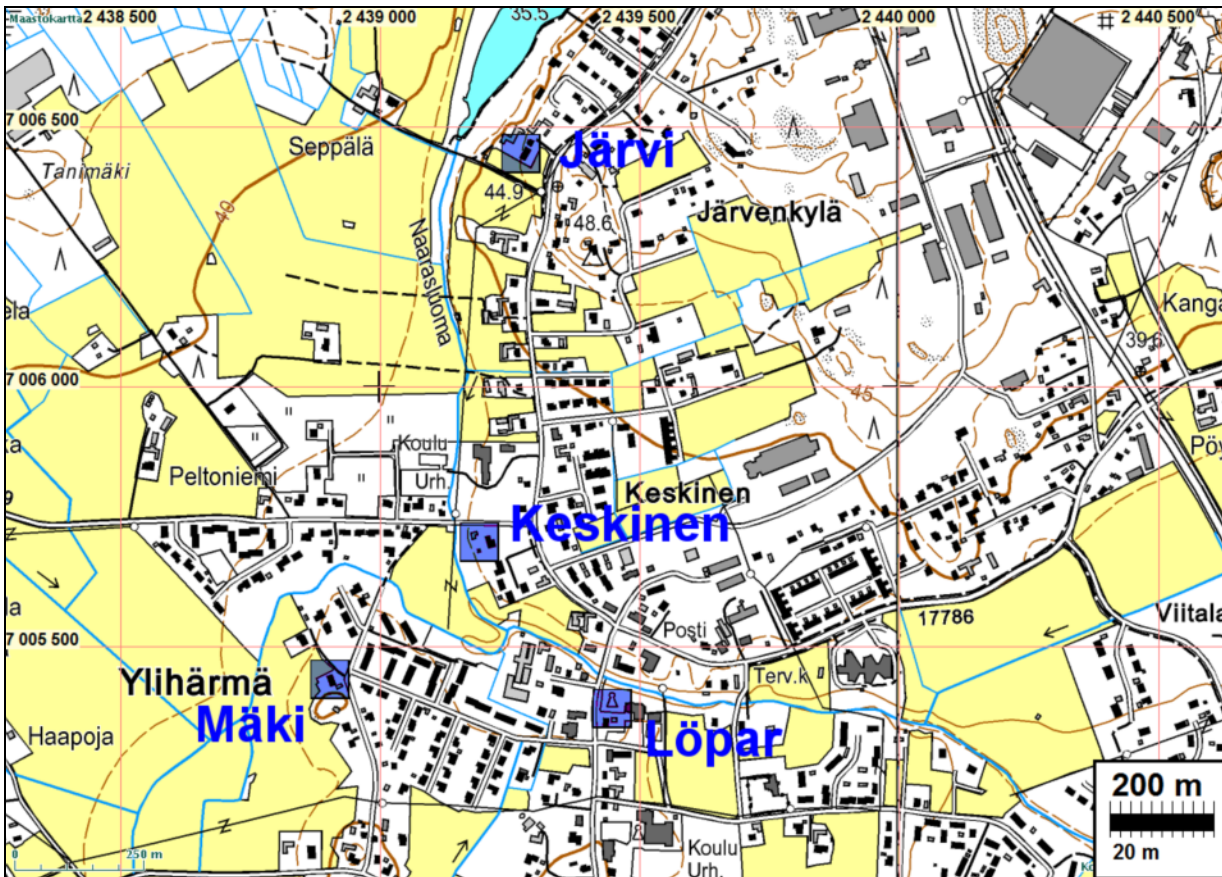
Löpären talon aluetta luoman S-puolella



Mäen talon aluetta



Maastokarttaote ja ilmakekuva



Maakirjakartta 1709



Signum E26 42/1. Ote maakirjakartasta 1709

Talot pohjoisesta etelään: Järvi, Keskinen, Löpar. Alh. lännessä Soldats Torp – Mäki.

Pitäjänkartta 1840I

