

Hamina Tursanmetsä 2

Röykkiön koekaivaus Haminan ohitustiellä (vt 7/E 18)

Kreetta Lesell 2009



DG679:4.



MUSEOVIRASTO

Sisällys:

Sisällysluettelo	1
Arkistotiedot	2
1. Johdanto	3
Peruskarttaote	4
2. Sijainti, maisema ja vesistöhistoria	5
3. Tutkimushistoria	5
4. Koekaivauksen tarkoitus ja havainnot	5
4.1. Kaivauksen metodit	5
4.1.1. Röykkiö	5
5. Yhteenveto	6
Lähteet	6
Negatiiviluettelo	7
Karttaluettelo	7
Digitaalikuvaluettelo	8
Valokuvat	9–16
Kartat	17–20

Arkistotiedot

Kohteen nimi: Hamina Tursanmetsä 2
Muinaisjäännösrekisteri: 1000003049

Peruskartta: 304204 Hamina
pkoo 6717890, ikoo 3516710, z 7 m mpy

Etäisyys: Hamina Tursanmetsä 2 sijaitsee Haminan kaupungin keskustasta noin 5,7 km itään.

Kaivausraportti: Museovirasto / arkeologian osasto
Koekaivausten johtaminen ja raportin laatiminen: FM Kreetta Lesell, Museovirasto

Tilat:75-410-3-191 Tepponen, 75-410-2-96 Alhonmäki, 75-403-38-3 Tursanmetsä

Tutkimuskustannukset: Tiehallinto
Budjetti: 24 340 €

Kenttätöaika: 20.–31.7. 2009 yhdessä Tursanmetsä 1:n kanssa. Lisäksi tällä ajalla tarkastettiin Tupakangas 1 ja 2, Kallioharju ja Kääkkäri. Näistä on erilliset kertomukset.

Tutkitun alueen laajuus: 20 m²
Kaivetun alueen laajuus: 6,5 m²

Löydöt: ei löytöjä

Aikaisemmat löydöt: Ei ole
Aikaisemmat tutkimukset:
2004 inventointi, Johanna Enqvist
2004 tarkastus, Johanna Enqvist ja Esa Mikkola

Peruskarttaote s. 4
Lähteet s. 6

Digitaalikuivat DG677:1–21, valokuvat s. 9–16
negatiivit F145788:1–8

1. JOHDANTO

Tiehallinto suunnittelee valtatie 7 uutta linjausta Kotkasta Virolahteen. Haminan kohdalle tulisi ohikulkutie. Haminan ohikulkutielle tehtiin arkeologinen inventointi vuonna 2004 (Enqvist).

Tulevalla tielinjalla tai sen läheisyydessä on useita muinaisjäännöksiä, joita tien rakentaminen uhkaa. Nämä kohteet ovat Tursanmetsä 1 ja 2, Tupakangas 1 ja 2, Kallioharju ja Kääkkäri. Kaikki kohteet ovat röykkiöitä tai kivilatomuksia. Useimpien kohteiden ajoitus ja tarkoitus on epäselvä.

Tursanmetsä 1 ja 2:ssa tehtiin koekaivaukset, joiden tarkoituksena oli tutkia kohteita, ja mahdollisuuksien mukaan ajoittaa ne, jonka jälkeen voitaisiin määrittää jatkotutkimuksen tarve. Jokaisesta kohteesta on tehty oma kaivaus- tai tarkastuskertomus. Tämä kertomus on Haminan Tursanmetsä 2:sta.

Koska kaivaukset olivat muinaismuistolain 15 § mukaiset, kustannukset rahoitti hankkeen toteuttaja, Tiehallinnon Kaakkois-Suomen tiepiiri. Kustannukset olivat 24 340 €. Kaivausten johtajana toimi FM Kreetta Lesell, piirtäjänä Huk Piritta Häkälä ja tutkimusavustajana Ulla Moilanen. Kaivajina oli kaksi arkeologian opiskelijaa Toni Paukku ja Niko Latvakoski. Kaivaukset toteutettiin 20.–31.7. 2009. Tutkitun alueen laajuus oli 20 m² josta kaivettiin 6,5 m².

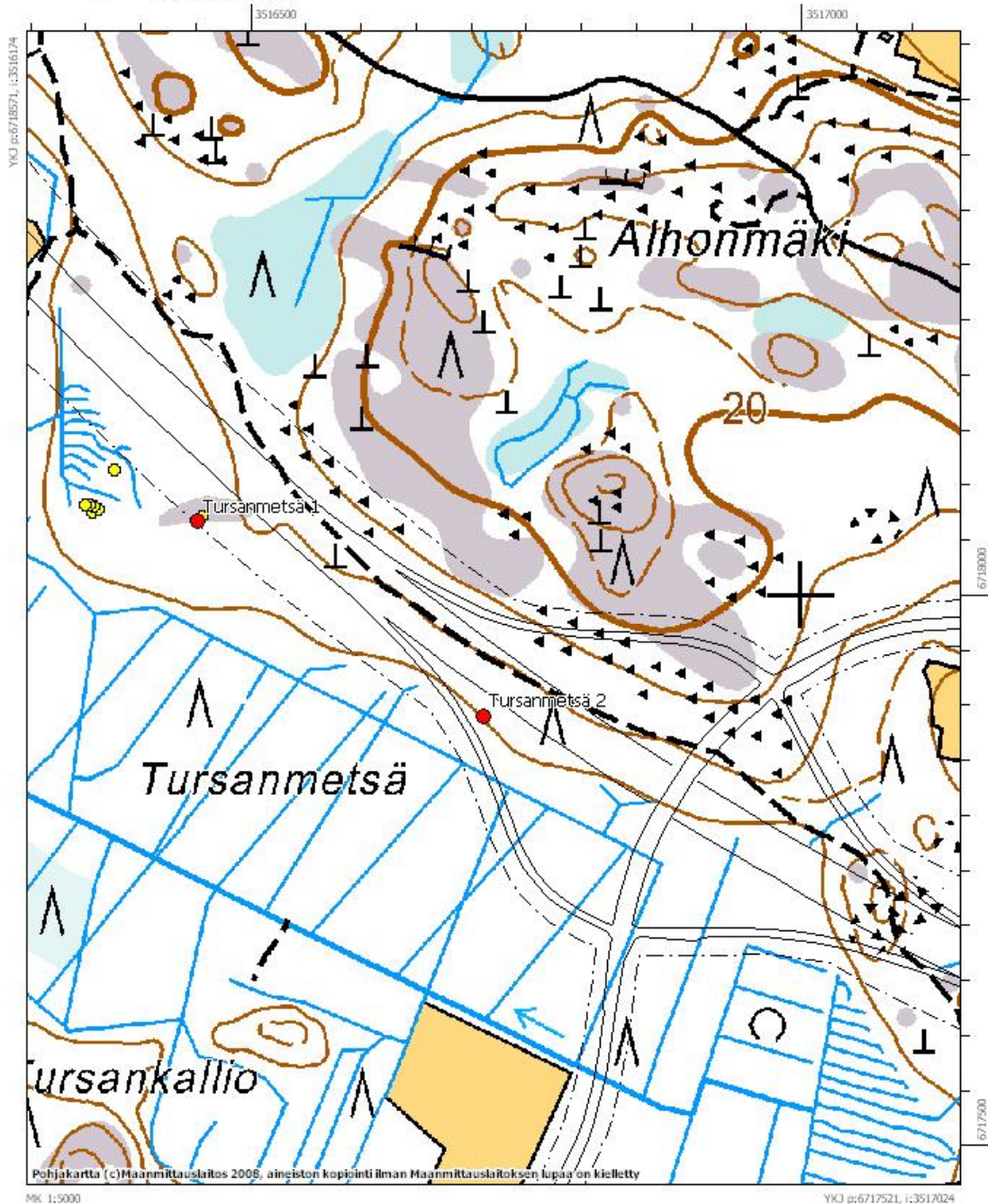
Haminan Tursanmetsä 2:n röykkiö on selkeästi ihmisen tekemä. Sen merkitystä ei pystytty selvittämään, mutta se on mahdollisesti rajamerkki. Tutkimisen jälkeen röykkiö ennallistettiin. Se sijaitsee valtatie ja sinne menevän rampin välissä. Röykkiötä ei tarvitse tutkia enempää, mutta mikäli mahdollista, sen voisi säilyttää.

Helsingissä 30.12.2009 _____

Kreetta Lesell

HAMINA Tursanmetsä 2 100 000 3049
PK 3042 04 Hamina

- kiinteä muinaisjäännös, koordinaattipiste (Museoviraston ylläpitämä muinaisjäännösrekisteri)
- kiinteään muinaisjäännökseen kuuluva erilliskohde
- uusi moottoritieninjaus
- - - suoja-alueen raja



2. SIJAINTI, MAISEMA JA VESISTÖHISTORIA

Hamina Tursanmetsä 2 sijaitsee noin 5,7 km itään Haminan keskustorilta. Se on pienen hiekkatien länsipuolella, noin 60 m rinnettä alaspäin. Hiekkatie lähtee valtatiestä 7 pohjoiseen motocrossradan kohdalta, joka sijaitsee Haminasta itään. Röykkiö on valtatiestä noin 2,5 km pohjoiseen. Sen länsipuolella on soinen vetinen alue, joka on ollut muinoin merenlahti.

Kaakkois-Suomessa maankohoaminen on hitainta koko Suomen alueella. Pronssikauden röykkiöt sijaitsevat 15 m korkeudella meren pinnan yläpuolella. 10 m korkeuskäyrän alapuolella olevat röykkiöt eivät voi olla pronssikautisia. (Miettinen 1998:69). Tursanmetsä 2:n röykkiö sijaitsee 7 m korkeudessa, joten se ei voi olla pronssikautinen. Korkeutensa puolesta se voi olla rautakautinen tai tätä nuorempi.

3. TUTKIMUSHISTORIA

Inventoidessaan tulevaa Haminan ohikulkutietä Johanna Enqvist kartoitti röykkiön. Hänen mukaansa sen sijaintikorkeus ja typologiset seikat viittaavat rautakauteen tai historialliseen aikaan. Koska ympäristöstä havaittiin hiilikerroksen turpeen alta ja toinen syvemmältä, on alueella todennäköisesti kaskettu, joten se voi olla Enqvistin mukaan kaskiraunio. Johanna Enqvist ja Esa Mikko kävivät paikalla uudestaan samana vuonna.

4. KOEKAIVAUSTEN TARKOITUS

Kaivausten tarkoituksena oli tutkia puolet röykkiöstä ja määrittää sen sijainti suhteessa tulevaan Haminan ohikulkutiehen. Röykkiö yritettiin ajoittaa mahdollisuuksien mukaan ja määrittää sen käyttötarkoitus, jonka perusteella päätettäisiin jatkotutkimusten tarve.

4.1. KAIVAUSTEN METODIT

Koko röykkiöstä poistettiin turve, jonka jälkeen se piirrettiin ja vaaittiin. Turpeen poistamisen jälkeen röykkiöstä kaivettiin puolet. Ylimmät kivet poistettiin, jonka jälkeen maa kaivettiin. Maata kaivettiin kerralla noin 10 cm. Kerrokset ovat suhteellisia, sillä kivet olivat erikokoisia, eivätkä muodostaneet selkeitä kerroksia. Maata ei seulottu.

Korkeus tuotiin paikalle ohikulkutielle tehdystä korkeuspisteestä (nro 09085), jonka koordinaatit ovat pkoo 6717970, ikoo 3516711 ja z 11,88 m mpy. Se sijaitsee metsäautotien pohjoispuolella. Korkeuspiste on keltainen muoviputki, joka on pultattu rautanivelellä kiveen. Koska lähistöllä ei ollut rakennuksia tai muuta pysyvää rakennelmaa, koordinaatistoa ei voitu kiinnittää. Koordinaatiston x-linja on 20 goonia pohjoiseen. Kohteesta piirrettiin yleiskartta ja tasokarttoja. Kohteesta otettiin mustavalko- ja digitaalikuvia.

4.1.1. RÖYKKIÖ

Turpeen poistamisen jälkeen röykkiö oli lähinnä pyramidin muotoinen. Se oli noin 3 x 3 m kokoinen ja runsaat 0,5 m korkea. Se oli maansekainen. Tämä röykkiö oli kasattu hiekan päälle toisin kuin Tursanmetsä 1:n röykkiöt, jotka olivat kallion päällä. Röykkiön kivien koko vaihteli suurista melkein metrin maakivistä 20 cm pikku kiviin. Röykkiö jaettiin puoliksi, ainoastaan eteläpuoleinen osa röykkiöstä kaivettiin. (katso DG679:2–8 ja kartta s. 18).

Ensimmäisen kivikerroksen poistamisen jälkeen (taso 1) röykkiö ainoastaan vaaittiin. Turpeen alapuolella ollut maa oli puhdasta ja siinä oli huuhtoutumiskerros. Ohuen laakakiven poistamisen jälkeen havaittiin, että röykkiön keskellä olevassa suuressa kivessä oli uurre idästä pohjoiseen. (katso DG679:10–12 ja kartta 19).

Toisen kivikerroksen poistamisen jälkeen (taso 2) rakennelma pieneni. Keskustan uurrekivi näkyi selvemmin. Kivet vähenivät, ainoastaan suuret maakivet olivat jäljellä. (katso kuvat DG679:13–17 ja kartta 20).

Kolmannen kivikerroksen poistamisen jälkeen (taso 3) vain muutama suuri kivi oli paikoillaan, joita ei poistettu niiden painavuuden vuoksi. Kaivaminen jätettiin tähän tasoon. (katso kuvat DG679:18–20). Nämä suuret maakivet ovat olleet mahdollisesti paikalla jo ennen röykkiön rakentamista.

Ainoastaan profiilia syvennettiin, jossa havaittiin kaksoismaannos. Röykkiö on kasattu maan päälle, jossa on ollut podsolimaannos. Rakennelmaan on tuotu hiekkaa, jolloin siihen on muodostunut uusi podsolimaannos. Tällaisen maannoksen muodostumiseen menee yleensä useampi sata vuotta, joten röykkiö ei voi olla aivan uusi. Röykkiön alta, vanhasta turpeesta yritettiin ottaa hiilinäyte, joka ajoittaisi röykkiön rakentamisen ajankohdan. Se ei valistettavasti onnistunut (katso kuvat DG679:14).

Röykkiöstä ei tullut löytöjä. Se koottiin tutkimusten jälkeen uudestaan. Se sijaitsee tulevan valtatie suoja-alueella, eikä sitä tarvitse tutkia enempää, jos se voidaan suojella rakentamisen aikana.

5. YHTEENVETO

Johanna Enqvist esitti inventointiraportissaan, että kyse voi olla kaskirauniosta. Tämä voi olla mahdollista, mutta röykkiö ei ole muodoltaan tyypillinen kaskiraunio. Useimmiten kaskeaminen on tapahtunut rehevämmissä metsissä, ei kuivalla kankaalla, joten myöskään röykkiön ympäristö ei sovellu hyvin kaskeamiseen. Historiallisissa kartoissa ei löydetty rakennelmia tässä kohtaa.

Röykkiö on kolmen tilan rajalla, joten kyse voi olla tavallista suuremmasta rajapyykistä. Onko suuressa keskuskivessä ollut uurre sattumaa tai onko kiveä käytetty johonkin, ei pystytä ratkaisemaan. Röykkiön ikää ei pystytä varmuudella sanomaan. Se on todennäköisesti historialliselta ajalta.

Tutkimisen jälkeen röykkiö ennallistettiin. Se sijaitsee valtatie ja sinne menevän rampin välissä. Röykkiötä ei tarvitse tutkia enempää, mutta mikäli mahdollista, sen voisi säilyttää.

Arkistolähteet:

Enqvist, Johanna 2004: Haminan ohikulkutien (vt7/E18) muinaisjäännösinventointi. Museovirasto/ arkeologian osaston topografinen arkisto.

Kirjalliset lähteet:

Miettinen, Arto 2002: Relative Sea Level Changes in the Eastern Part of the Gulf of Finland during the Last 8000 Years. *Annales Academiae Scientiarum Fennicae Geologica-Geographica* 162. Suomalainen Tiedeakatemia.

KARTTALUETTELO Hamina Tursanmetsä 2

Karttojen piirtäminen ja digitointi Piritta Häkälä

Peruskarttaote 1:5000, A4, s. 4,

Yleiskartta 1:500, A4, s. 17

Röykkiö turpeen poiston jälkeen ja pintavaaitus 1:50, A4, s. 18

Vaaituskartta 1. ja 3. kivikerta poistettu 1:50, A4, s. 19

2. kivikerta poistettu ja vaaituskartta, 1:50, A4, s. 20

Hamina Tursanmetsä 2, MV-negatiiviluettelo F145788:1–8

Kuvan numero	Aihe
F145788:1	Kivirakenne. Pintaturve poistettu. Pohjoisesta.
F145788:2	Kivirakenne. Pintaturve poistettu. Idästä.
F145788:3	Kivirakenne. Pintaturve poistettu. Lännestä.
F145788:4	Tursanmetsä 2. Yleiskuva alueesta. Pohjoisesta.
F145788:5	Kivirakenne, 1. kivikerta poistettu. Lännestä.
F145788:6	Kivirakenne, 2. kivikerta poistettu. Etelästä.
F145788:7	Kivirakenne, 2. kivikerta poistettu. Lännestä.
F145788:8	Kivirakenne, 2. kivikerta poistettu. Kuvan alalaidassa kiveen hakattu uurre. Pohjoisesta.

Hamina Tursanmetsä 2, digitaalkuvaluettelo DG677:1–21

Kuvan numero	Aihe
DG679:1	Yleiskuva. Idästä.
DG679:2	Röykkiö. Taso 0. Pohjoisesta.
DG679:3	Röykkiö. Taso 0. Pohjoisesta.
DG679:4	Röykkiö. Taso 0. Idästä.
DG679:5	Röykkiö. Taso 0. Idästä.
DG679:6	Röykkiö. Taso 0. Etelästä.
DG679:7	Röykkiö. Taso 0. Lännestä.
DG679:8	Röykkiö. Taso 0. Lännestä.
DG679:9	Yleiskuva alueesta. Pohjoisesta.
DG679:10	Röykkiö. Taso 1. Lännestä
DG679:11	Röykkiö. Taso 1. Etelästä.
DG679:12	Röykkiö. Taso 1. Lännestä.
DG679:13	Röykkiö. Taso 2. Idästä.
DG679:14	Röykkiö. Taso 2. Lähikuva. Idästä.
DG679:15	Röykkiö. Taso 2. Etelästä.
DG679:16	Röykkiö. Taso 2. Lännestä.
DG679:17	Röykkiö. Taso 2. Pohjoisesta.
DG679:18	Röykkiö. Taso 3. Idästä.
DG679:19	Röykkiö. Taso 3. Etelästä.
DG679:20	Röykkiö. Taso 3. Lännestä.
DG679:21	Röykkiö. Taso 3. Etelästä. Profiili.



DG679:1. Röykkiö ennen turpeen poistamista. Idästä.



DG679:2. Röykkiö. Taso 0. Pohjoisesta.



DG679:3. Röykkiö. Taso 0. Pohjoisesta.



DG679:4. Röykkiö. Taso 0. Idästä.



DG679:5. Röykkiö. Taso 0. Idästä.



DG679:6. Röykkiö. Taso 0. Etelästä.



DG679:7. Röykkiö. Taso 0. Länestä.



DG679:8. Röykkiö. Taso 0. Länestä.



DG679:9. Yleiskuva alueesta. Pohjoisesta.



DG679:10. Röykkiö. Taso 1. Lännessä



DG679:11. Röykkiö. Taso 1. Etelästä.



DG679:12 . Röykkiö. Taso 1. Lännessä.



DG679:13. Röykkiö. Taso 2. Idästä.



DG679:14. Röykkiö. Taso 2. Lähikuva kiven uurteesta. Idästä.



DG679:15. Röykkiö. Taso 2. Etelästä.



DG679:16. Röykkiö. Taso 2. Lännestä.



DG679:17. Röykkiö. Taso 2. Pohjoisesta.



DG679:18. Röykkiö. Taso 3. Idästä.



DG679:19. Röykkiö. Taso 3. Etelästä.



DG679:20. Röykkiö. Taso 3. Länestä.



DG679:21. Röykkiö. Taso 3. Etelästä. Profiili. Profiilista näkyy vanha turve ja huuhtoutumiskerros, jonka päälle röykkiö on kasattu.