

VIROLAHTI RAPAMÄKI
Kivikautisen kohteen koekaivaus
valtatie 7 uudella linjalla

Kreetta Lesell 2009



MUSEOVIRASTO

Sisällys:

Sisällysluettelo	1
Arkistotiedot	2
1. Johdanto	3
Peruskarttaote	4
2. Sijainti ja maisema	5
3. Aikaisemmat tutkimukset ja vesistöhistoria	5
4. Koekaivauksen tarkoitus	5
4.1. Koekaivauksen metodit ja havainnot	6
4.1.1. Koekuopat	6
4.1.2. Painanteet	6
4.1.3. Löytökohdat	7
4.1.4. Hiilimiilu	7
5. Löydöt ja radiohiiliajoitus	7
6. Yhteenveto	9
Lähteet	9
Negatiiviluettelo	10
Digitaalikuvaluettelo	10
Karttaluettelo	10
Valokuvat	11–16
Kartat	17–21

Liite 1 Koekuoppien vaaitukset ja huomiot

Liite 2 Luuanalyysi/Kristiina Mannermaa

Liite 3 Radiohiiliajoitus

Arkistotiedot

Kohteen nimi: Virolahti Rapamäki
Muinaisjäännösrekisteri: 1000007393

Peruskartta: Miehikkälä 304211
Koordinaatit pkoo 67522069–6721983, ikoo 3538827–358898, z 19–24 alueen äärikoordinaatit.

Kaivausraportti: Museovirasto / arkeologian osasto
Koekaivausten johtaminen ja raportin laatiminen: FM Kreetta Lesell, Museovirasto

Tila: Sammalkorpi, 935-431-6-77
Omistaja: Seppo Rokka, os. Haililantie 119, 49960 Ala-Pihlaja

Tutkimuskustannukset: Tiehallinto
Budjetti: 27 990 €
Kenttätyöaika: 17–28.8. 2009.

Tutkitun alueen laajuus: 80 x 140 m
Kaivetun alueen laajuus: 17,75 m²

Löydöt: KM 38020: 1–105, kvartseja, palanutta luuta ja saviastianpaloja diar. 4.11.2009

Aikaisemmat löydöt: KM 35735: Kivitaltta, kivilaji-iskoksia, kvartsia ja palanutta luuta.

Aikaisemmat tutkimukset:

Oula Seitsonen, Teemu Mökkönen, Kerkko Nordqvist ja Sanna Seitsonen: Virolahden arkeologinen inventointi 2005

Peruskarttaote s. 4

Lähteet s. 9

Valokuvat s. 11–16, digitaalikuvat: DG685:1–16, negatiivit: F145778:1–7

Kartat: s. 17–21

1. JOHDANTO

Tiehallinto suunnittelee valtatielle 7 uutta linjausta Kotkasta Virolahteen. Museoviraston muinaisjäännösrekisterin mukaan Virolahdella on kaksi muinaisjäännöstä, jotka ovat hyvin lähellä tulevaa valtatieta. Nämä ovat Virolahti Kasettelevakangas ja Rapamäki. Näille asuinpaikoille tehtiin koekaivaukset vuonna 2009.

Koekaivausten tarkoituksena oli selvittää, ulottuvatko muinaisjäännökset uudelle linjaukselle tai muihin sen tarvitsemiin rakenteisiin kuten aputeihin tai läjitysalueisiin. Molemmista kohteista on omat kaivauskertomukset. Tämä kertomus on Virolahden Rapamäen asuinpaikasta.

Koska kaivaukset olivat muinaismuistolain 15 § mukaiset, kustannukset rahoitti hankkeen toteuttaja Kaakkois-Suomen tiepiiri. Kustannukset olivat 27 990€. Kaivausten johtajana toimi FM Kreetta Lesell, piirtäjänä Huk Pirita Häkälä ja tutkimusavustajana Ulla Moilanen. Kaivajina olivat arkeologian opiskelijat Toni Pauku, Marko Marila, Marko Korhonen, Heini Hämäläinen ja Anne-Mari Liira. Kaivaukset toteutettiin 17–28.8. 2009. Tutkitun alueen laajuus oli 80 x 140 m, josta kaivettiin 17,75 m².

Rapamäen asuinpaikassa on kaksi vaihetta. Korkeammalla oleva alue on Suomusjärven kulttuurin loppuvaiheen asuinpaikka (8300–5000 eKr.). Toinen matalammalla oleva on varhaiskampakkeramiikan asuinpaikka (5000–4000 eKr.).

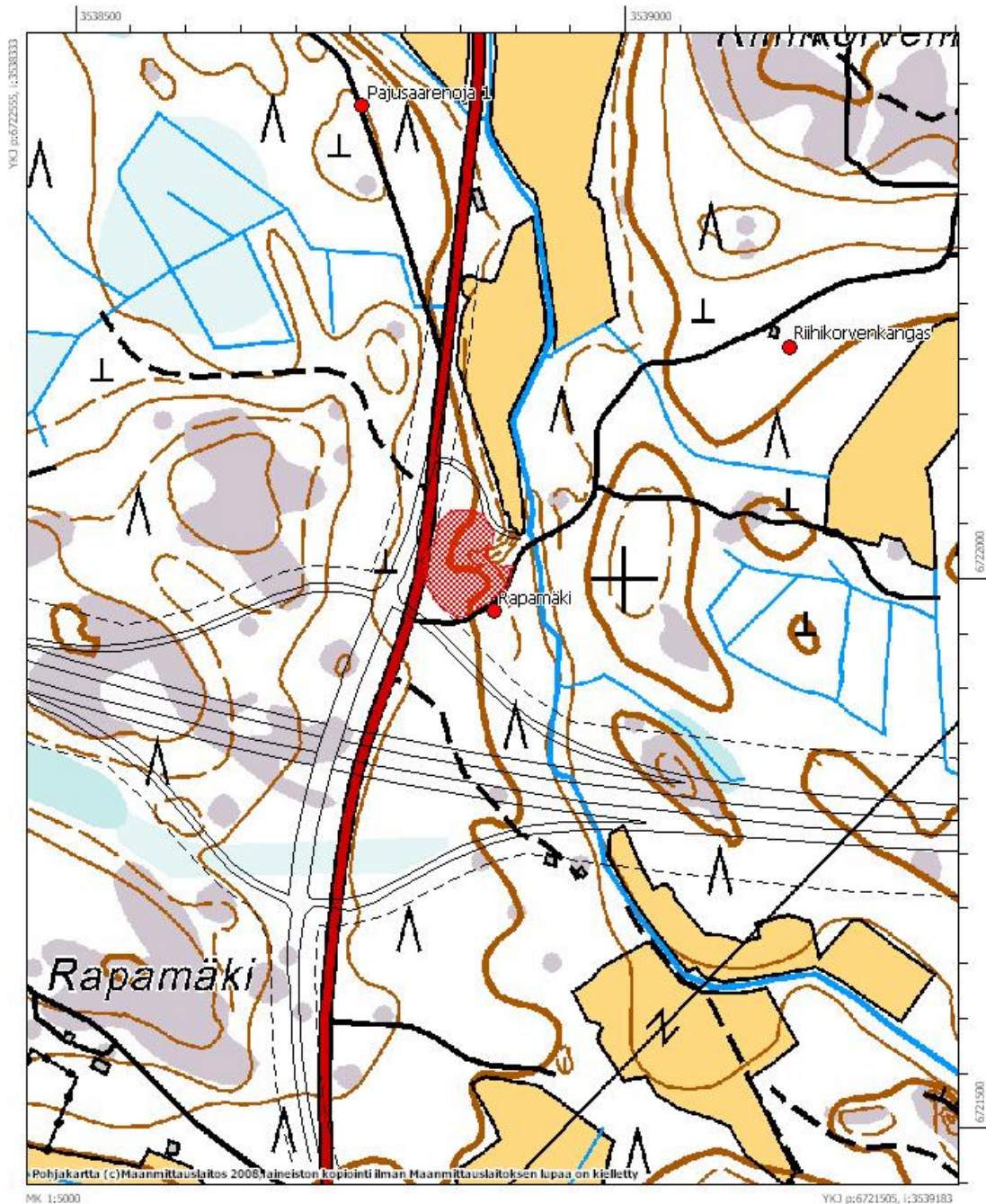
Valtatien 7 uusi linjaus ja Virolahdelta Miehikkälään menevän tien siirto ei osu Rapamäen asuinpaikalle. Sen sijaan liitântätie Miehikkälään menevältä tieltä yksityiselle hiekkatielle on lähellä asuinpaikan koillisosaa ja siellä olevia painanteita. Tätä liitântätietä pitäisi siirtää kauemmaksi.

Helsingissä 29.1.2010

Kreetta Lesell

VIROLAHTI Rapamäki 100 000 7393
 PK 3042 11 Miehikkälä

- kiinteä muinaisjäännös, koordinaattipiste (Museoviraston ylläpitämä muinaisjäännösrekisteri)
- == uusi moottoritienlinjaus



2. SIJAINTI JA MAISEMA

Virolahden Rapamäen kiviakautinen asuinpaikka sijaitsee Virolahden kirkosta noin 9,9 km pohjoiseen. Se sijaitsee Virojoesta Miehikkälään menevän tien itäpuolella. Virojoen kuntakeskuksesta asuinpaikalle on runsaat kaksi kilometriä pohjoiseen päin. Rapamäen asuinpaikka on Miehikkälään menevän tien ja siitä erkanevan hiekkatien välissä. Idässä se päättyy sorakuoppaan, joka on tuhonnut osan asuinpaikasta. Myös hiekkatie on tuhonnut sitä.

Asuinpaikan alueella kasvaa hyvin tiheästi kuusia, jotka haittasivat työskentelyä. Asuinpaikan lounaisosassa, hiekkatien pohjoispuolella on puuton alue, jossa on tiheä saniaispusikko. Hiekkatien ja sorakuopan välissä on vadelmapusikkoa. Pajusaarenoja on asuinpaikasta noin 40 m itään. Maaperä alueella on hiekkaa, mutta saniaisten kohdalla, hiekkatien etelä- ja kaakkoispuolella ja asuinpaikan koillispuolella maa muuttuu hiekasta hiesuksi. Se on näissä paikoissa myös väriltään harmahtavampaa ja kosteampaa kuin muualla.

3. AIKAISEMMAT TUTKIMUKSET JA VESISTÖHISTORIA

Virolahden Rapamäen asuinpaikka on löydetty Helsingin yliopiston arkeologian oppiaineen inventoinnissa vuonna 2005. Löytöjä tuli inventoinnissa kolmelta alueelta. Löytöalue A: n löydöt tulivat noin 20 m mpy sijoittuvan kapean terassin alapuolelle leikatulta hiekkatieltä ja sen länsilaidan ojasta. Löytöalue B on löytöalueen A yläpuolella hiekkakuopan etelälaidalla loivasti nousevassa rinteessä noin 20–22,5 m korkeudella. Löytöalue C sijoittuu hiekkakuopan länsilaidalle ja sen yläpuolelle noin 25–27 m korkeuteen. Hiekkakuopan yläpuolen profiilissa on nähtävissä vanha hiilimiilu.

Suomen alueella maan kohoaminen on vähäisintä Virolahden kunnan alueella. Se kohoaa vain noin 2 mm vuodessa ja kohoaminen hidastuu koko ajan. Merenpinta on noussut Virolahden alueella Ancylostansgression ja Litorinatransgression aikoina, muuten merenpinta on koko ajan laskenut. Ancylostjärven korkein ranta on Virolahden alueella noin 35 m korkeudella. Litorinatransgression korkein meren pinta on noin 23 m korkeudella. (Miettinen, A. 2002: fig. 49 ja Miettinen, T. 1998:12, 13 ja 23.)

Rapamäen asuinpaikalla on kaksi erikorkeuksilla olevaa löytökeskittymää. Löytöjä on 20 m korkeuskäyrän alapuolelta, täältä on kaksi palaa keramiikkaa. Toinen keskittymä on 22 m korkeuskäyrän yläpuolella. Valitettavasti aika ei riittänyt näiden löytökorkeuksien välin tutkimiselle. Korkeammalla oleva alue on Suomusjärven kulttuurin loppuvaiheen asuinpaikka (8300-5000 eKr.). Toinen matalammalla oleva olisi varhaiskampakeraamiikan asuinpaikka (5000–4000 eKr.).

4. KOEKAIVAUSTEN TARKOITUS

Koekaivausten tarkoituksena oli tutkia, ulottuuko Rapamäen asuinpaikka valtatie 7 uudelle linjalle tai muihin siihen liittyviin rakenteisiin kuten sivuteihin, maaläjityksiin tai maisemointiin. Tähän liittyen asuinpaikan laajuus pyrittiin selvittämään. Asuinpaikka pyrittiin myös ajoittamaan.

4.1. KOEKAIVAUSTEN METODIT JA HAVAINNOT

Rapamäen asuinpaikalle korkeus tuotiin valtakunnallisesta korkeuspisteestä 592502, jonka korkeutena käytettiin N2000 korkeutta, joka on 20,77 m mpy. Nämä tiedot saatiin kansalaisen karttapaikasta. Tämä lukema on 17 cm korkeampi kuin peruskarttaan merkitty lukema.

Koordinaatisto sidottiin GPS-lukemilla kolmeen paaluun, koska lähistöllä ei ollut rakennusta tai muuta kiinteää kohdetta, johon sen olisi voinut sitoa. Paalu 100/500: pkoo 6722006 ja ikoo 3538845, 150/500: pkoo 6722051 ja ikoo 3538843 ja 150/516: pkoo 6722055 ja ikoo 3538863. Kaikista näistä otettiin kolme GPS-lukemaa, joista laskettiin keskiarvo. Koordinaatiston x-linja on 0 goonia pohjoiseen. Kohteesta piirrettiin yleis-, löytö- ja levinneisyyskartta. Kohteesta otettiin mustavalko- ja digitaalikuvia.

Alueelle tehtiin 50 x 50 cm kokoisia koekuoppia alkaen asuinpaikan löytöalueista kohti tulevaa tielinjaa ja niihin kohtiin, joita uhkasi muu maankäyttö. Koekuoppia jatkettiin niin pitkälle, että varmistettiin asuinpaikan laajuus alueilla, jotka tulevat tuhoutumaan. Ajan puutteen vuoksi koekuoppia ei voitu laajentaa. Lisäksi tarkastettiin hiekkatien leikkaukset ja sorakuopan reunat. Alueella sijaitseviin painanteisiin tehtiin joko koekuoppa tai -oja tai niitä kairattiin.

Turvekerros poistettiin lapiolla, tämän jälkeen maata kaivettiin pelkalla. Koekuopat kaivettiin niin syvälle kuin löydöt tai likamaa ulottuivat, vähintään 40 cm syvyyteen.

4.1.2. KOEKUOPAT

Koekuoppia tehtiin 55. Lisäksi kaivettiin yksi koeoja, joka oli 1 x 4 kokoinen. Koekuoppien vaaitukset ovat liitteessä 1. Alueen maaperä oli hiekkaa, ainoastaan muutamassa koekuopissa oli hiesua (katso liite 1). Maaperän muutos ei korreloinut korkeuden kanssa.

Alueen koekuopissa oli yleensä podsolimaannos. Kuudessa koekuopassa ei havaittu huuhtoutumiskerrosta ja viidessä se oli rikkonainen. Neljässä koekuopassa oli kaksoismaannos ja yhdessä useampi maannoskerrostuma. Nämä olivat lähellä painanteita. Neljässä koekuopassa oli likamaata, jotka tulkittiin kivikautisiksi kerrostumiksi. Nämä olivat koekuopat 110/525, 110/516, 130/510 ja 130/515. Näistä koekuopista tuli myös runsaasti löytäjä. Koekuopassa 140/500 oli hiiltä 50 cm syvyydessä, joka mahdollisesti liittyy kivikauden asuinpaikkaan. Koekuopassa 150/495 oli hiiltä huuhtoutumiskerroksessa, tämä tulkittiin nykyiseksi. (Katso liite 1.)

Hiekkatien eteläpuolelle tehty neljä koekuoppaa olivat löydöttömiä. Nämä koekuopat olivat lähimpänä tulevaa valtatieä 7. Miehikkälään menevän tien länsipuolelle tehtiin 8 koekuoppaa siksi, että Miehikkälään menevä tie siirretään tähän kohtaan. Myös nämä koekuopat olivat löydöttömiä.

4.1.3. PAINANTEET

Alueella oli lukuisia painanteita, jotka näyttivät melko uusilta. Ne olivat jyrkkäreunaisia ja epämääräisen muotoisia. Painanteita I–X kairattiin, niissä ei ollut huuhtoutumiskerrosta lukuun ottamatta painannetta III. Tämän painanne voi olla vanhempi kuin muut, jotka todennäköisesti ovat 1900-luvulta. Painanteet ovat niin epämääräisen muotoisia, etteivät ne todennäköisesti liity sotarakennelmiin kuten Salpalinjaan. Todennäköisesti ne liittyvät alueen hiekanottoon.

Painanteeseen VII tehtiin koeoja. Tämä painanne valittiin siksi, että se muistutti eniten muodoltaan kivikautista asumuspainannetta. Maa oli likaista ja sekoittunutta. Koeojasta tuli kivikauden löytöjä sekoittuneesta maasta, mutta tämä selittyy sillä, että kuoppa on kaivettu kivikautiseen asuinpaikkaan. Koekuopan kohdalla maassa ei ollut huuhtoutumiskerrosta, mutta vallin kohdalta se löytyi, siihen heitetyn maan alta. Kuopan pohjalta löytyi palamattomat eläimen luut. Kuoppaa oli käytetty eläimen hautana.

Asuinpaikan koillisosassa oli lukuisia pitkänomaisia painanteita. Koekuoppa 150/525 tehtiin tällaisen painanteen viereen. Kuvassa DG685:7 näkyy sen pohjoisprofiili. Siinä näkyy kuinka vanhan podsolimaannoksen päälle on kasattu maata, mutta uuteen ei ole vielä syntynyt huuhtoutumiskerrosta. Tätä alempana on vielä toinen maannos. Nämä painanteet muistuttavat naurishautoja, mutta näissä ei ole likaista maakerrosta, jollaisia naurishautoissa on. Ne voisivat olla myös 1700- ja 1800-lukujen sotien väijytyspaikkoja. Mitään varmuutta tästä ei kuitenkaan ole. Tämän kohdan koillispuolelle tulee liittymätie Miehikkälään menevältä tieltä yksityiselle hiekkatielle. Tätä liittymätietä olisi syytä siirtää painanteista kauemmaksi.

4.1.3. LÖYTÖKOHDAT

Hiekkatien ja sorakuopan profiilit tutkittiin pelkällä systemaattisesti. Löytökohdat merkittiin yleiskarttaan numeroilla. Tien etelä- ja lounaispuolen profiileista ei tullut löytöjä. Täällä maaperä oli erilaista. Se oli hienojakoisempaa, lähinnä hiesua, märempää ja harmahtavampaa väriltään.

Hiekkatien pohjois- ja luoteispuolella löytöjä tuli alle 20 m korkeuskäyrän alapuolelta. Täältä tuli erittäin runsaasti löytöjä, mm. kaivausten ainoat keramiikkapalat. Löytökohdat 1–17 ovat tätä asuinpaikkaa. Niistä 2–16 ovat tienleikkauksesta ja 1 ja 17 sorakuopan puolelta. Maaperä oli täällä hiekkaa ja siinä oli podsolimaannos. Tienleikkauksen profiilista havaittiin myös likamaata (katso kuvat DG685:4–5). Tämä osa asuinpaikkaa on varhaiskampakeramian ajalta. Tätä aluetta on hyvin vähän jäljellä. Sitä ovat tuhonneet hiekkatie ja sorakuoppa.

Hiekkatien profiilista 20 m korkeuskäyrän yläpuolelta löytöjä ei enää tullut. Täällä maa oli samanlaista kuin hiekkatien toisella puolella eli se muuttui hiesuksi, oli märempää ja harmahtavampaa väriltään.

Sorakuopan profiilista löytöjä tuli eniten hiilimiilun läheltä. Sorakuopan pohjoispuolen profiilista löytöjä tuli vähän ja ne loppuivat siihen kohtaan, missä maaperä muuttuu hiesuksi ja on märempää ja väriltään harmahtavampaa. Sorakuopan löytökohdat 18–20 kuuluvat Suomusjärven kulttuurin asuinpaikkaan.

Löydöt näyttäisivät korreloivan maaperän muuttumisen kanssa. Hiekasta tulee löytöjä, mutta kun maa muuttuu hiekasta hiesuksi ja on väriltään harmahtavampaa ja märemmän tuntuista, myös löydöt loppuvat. Tämä näkyy parhaiten hiekkatien ja sorakuopan profiilien kohdalla, mutta sama havainto tehtiin myös koekuoppien kohdalla. Maaperän muutos ei vaihtelee korkeuden kanssa, vaan eri korkeuksilla on harmahtavampaa ja hienompijakoista maata.

4.1.4. HIILIMIILU

Sorakuopan länsiprofiilissa näkyi suuri hiilimiilu. Se oli läpimitaltaan noin 14 m. Sorakuoppa on tuhonnut siitä noin puolet. Hiilimiilun profiili puhdistettiin, piirrettiin ja valokuvattiin. Siinä oli runsaasti hiiltä ja hiiltynyttä puuta. Hiilimiilusta piirretyssä profiilissa näkee selvästi sen rakenteen (katso profiilikartta). Kuoppaa kaivettaessa maat on kasattu reunoille, joiden alta näkyy vanha turve ja huuhtoutumiskerros. Alueella oli voimakas hiilikerros ja punaiseksi palanutta maata. Hiilimiilun alueelta löytyi iskoksia, jotka kuuluvat Suomusjärven kulttuuriin ja kuonanpala, joka kuuluu todennäköisesti hiilimiiluun.

5. LÖYDÖT JA RADIOHIILIAJOITUS

Virolahden Rapamäen asuinpaikasta löydettiin kvartsi-iskoksia, -ytimiä ja -esineitä, kivilaji-iskoksia, hioin, palanutta luuta, saviastianpaloja ja kuonanpala.

Myös löytöjen perusteella alueella näyttäisi olevan kaksi eri-ikäistä asuinpaikkaa. Toinen niistä on Suomusjärven kulttuurin asuinpaikka, joka sijaitsee 22–24 m korkeudella. Sieltä on tullut 238 kvartsia, joista kaksi on ydintä ja kaksi esinettä, loput ovat iskoksia. Osa iskoksista on savukvartsia. Lisäksi täältä on 67 palasta palanutta luuta, yksi kivilaji-iskos ja hioin. Löydöt sopivat Suomusjärven kulttuuriin.

Toinen on varhaiskämpakeramiikan asuinpaikka, se sijaitsee 20 m korkeuskäyrän alapuolella. Tähän ei tehty koekuoppia, mutta hiekkatien ja sorakuopan profiilista löydettiin kaksi saviastianpalaa, 66 kpl kvartseja ja runsaasti palanutta luuta. Löytöaineisto sopii varhaiskämpakeramiikan ajan asuinpaikkaan. Keramiikkaa on niin vähän, ettei sitä ei voi varmuudella luokitella, mutta se näyttäisi olevan varhaiskämpakeramiikkaa.

Löydöt korreloivat maaperän kanssa, niitä tulee paikoista, joissa maaperä on hiekkaa. Maaperän muuttuessa hienojakoisemmaksi – hiekasta hiesuksi, harmaammaksi ja kosteammaksi – myös löydöt katoavat. Maaperän muutos ei kuitenkaan korreloi korkeuden kanssa.

Luanalyysin teki Kristiina Mannermaa (katso liite 2). Luuaineistossa tunnistettiin hylkeen, metsäjäniksen ja kalanluita. Hylkeiden luita tunnistettiin useita.

Ylempi löytöalue/Suomusjärven kulttuuri

Löytötaulukko KM 38020:1-73, 96–102	
LAJI	MÄÄRÄ
Kvartsi-iskoksia	229
Kvartsiytimiä	2
Kvartsiesineitä	2
Palanutta luuta	75
Kivilaji-iskoksia	2
Hioin?	1
Kuonaa	1

Alempi löytöalue/Varhaiskämpakeramiikka

Löytötaulukko KM 38020:74–95	
LAJI	MÄÄRÄ
Saviastian paloja	2
Kivilaji-iskoksia	1
Kvartsi-iskoksia	66
Palanutta luuta	70,6g

Löytökohdasta 16 (KM 38020:94) lähetettiin palanutta luuta ajoitettavaksi. Tämä löytökohta ajoittuu varhaiskampakeraamiikan aikaan korkeutensa ja löytöjensä perusteella. Tulos tulee tämän raportin valmistumisen jälkeen.

6. YHTEENVETO

Virolahden Rapamäellä on kaksi eri-ikäistä asuinpaikkaa. Suomensjärven kulttuurin asuinpaikka (8300-5000 eKr.) sijaitsee 22–24 m korkeudella. Todennäköisesti se ajoittuu kulttuurin loppupuolelle. Tätä asuinpaikkaa on tuhonnut sen itäosassa oleva sorakuoppa ja pienet painanteet, joita on eri puolilla asuinpaikkaa. Se on kuitenkin suurimmaksi osaksi säilynyt.

Toinen on varhaiskampakeraamiikan asuinpaikka (5000–4000 eKr.), joka sijaitsee alle 20 m korkeuskäyrän alapuolella. Tämä asuinpaikka on tuhoutunut melkein kokonaan sorankuopan ja hiekkatien vuoksi.

Mielenkiintoiseksi kysymykseksi jää, onko asuinpaikka ollut jatkuvasti käytössä. Ovatko varhaisimmat asukkaat omaksuneet vähitellen keramiikan käytön? Valitettavasti tähän ei voida vastata, koska aika ei riittänyt koekuopittamaan löytöpaikkojen välistä aluetta, jota tien rakentaminen ei uhkaa.

Valtatien 7 uusi linjaus ja Virolahdelta Miehikkälään menevän tien siirto ei osu Rapamäen asuinpaikalle. Sen sijaan liitântätie Miehikkälään menevältä tieltä yksityiselle hiekkatielle on lähellä asuinpaikan koillisosaa ja siellä olevia painanteita. Tätä liitântätietä pitää siirtää kauemmaksi.

Arkistolähteet:

Oula Seitsonen, Teemu Mökkönen, Kerkko Nordqvist ja Sanna Seitsonen: Virolahden arkeologinen inventointi 2005. Museovirasto.

Kirjalliset lähteet:

Miettinen, Arto 2002: Relative Sea Level Changes in the Eastern Part of the Gulf of Finland during the Last 8000 Years. *Annales Academiae Scientiarum Fennicae Geologica-Geographica* 162. Suomalainen Tiedeakatemia.

Miettinen, Timo 1998: Kymenlaakson esihistoriaa. Kymenlaakson maakuntamuseon julkaisuja no 26. Kotka.

MV -kuvaluettelo F 145778:1–7 Virolahti Rapamäki. Kuvannut Kreetta Lesell

Kuvan numero	Aihe
F145778:1	Kivikautinen asuinpaikka. Lännestä.
F145778:2	Kivikautinen asuinpaikka. Lännestä.
F145778:3	Kivikautinen asuinpaikka. Lounaasta
F145778:4	Hiilimiilu hiekkakuopan profiilissa. Kaakosta.
F145778:5	Hiilimiilu hiekkakuopan profiilissa. Kaakosta.
F145778:6	Hiekkatien profiilia varhaiskämpakeramiikan asuinpaikan kohdalla. Kaakosta.
F145778:7	Hiekkatien profiilia varhaiskämpakeramiikan asuinpaikan kohdalla. Kaakosta.

Digitaalikuvaluettelo DG6845:1–16 Virolahti Rapamäki. Kuvannut Kreetta Lesell

Kuvan numero	Aihe
DG685:1	Kivikautinen asuinpaikka. Kaakosta.
DG685:2	Kivikautinen asuinpaikka. Kaakosta
DG685:3	Hiekkatien profiilia varhaiskämpakeramiikan asuinpaikan kohdalla. Kaakosta.
DG685:4	Likamaata tieleikkauksessa varhaiskämpakeramiikan asuinpaikan kohdalla. Kaakosta.
DG685:5	Likamaata tieleikkauksessa varhaiskämpakeramiikan asuinpaikan kohdalla. Eteläkaakosta.
DG685:6	Koekuoppa 110/510. Pohjoisprofiili.
DG685:7	Koekuoppa 150/525. Pohjoisprofiili.
DG685:8	Hiilimiilu hiekkakuopan profiilissa. Idästä.
DG685:9	Kaivanto VIII. Itäprofiili.
DG685:10	Kaivanto VIII. Itäprofiili.
DG685:11	Kaivanto VIII. Itäprofiili.
DG685:12	Kaivanto VIII. Ylhäältä.
DG685:13	Kivikautinen asuinpaikka. Lounaasta.
DG685:14	Vaaitusta jyrkässä rinteessä.
DG685:15	Hiilimiilun dokumentointia.
DG685:16	Yhteiskuva hiilimiilulla.

KARTTALUETTELO Virolahti Rapamäki

Karttojen piirtäminen ja digitointi Piritta Häkälä

Peruskarttaote 1:5000, A4, s. 4

Lähestymiskartta 1:20 000, A4, s. 17

Yleiskartta 1:500, A3, s. 18

Yleiskartta ja löytöalue 1:500, A3, s. 19

Kartta löytöjen levinnästä 1:300, A3, s. 20

Profiilikartta hiilimiilusta 1:25, A3, osa 1, s. 21

Profiilikartta hiilimiilusta 1:25, A3, osa 2, s. 22



DG685:1. Kivikautinen asuinpaikka. Löytökohdat 2–4 edessä. Kaakosta.



DG685:2. Kivikautinen asuinpaikka. Taustalla näkyy hiilimiilu. Kaakosta.



DG685:3. Hiekkatien profiilia varhaiskampakeramiikan asuinpaikan kohdalla. Kaakosta.



DG685:4. Likamaata tieleikkauksessa varhaiskämpakeramiikan asuinpaikan kohdalla. Kaakosta.



DG685:5. Likamaata tieleikkauksessa varhaiskämpakeramiikan asuinpaikan kohdalla. Eteläkaakosta.



DG685:6. Koekuoppa 110/510. Pohjoisprofili. Etelästä.



DG685:7. Koekuoppa 150/525. Pohjoisprofiili. Etelästä.



DG685:8. Hiilimiilu hiekkakuopan profiilissa. Idästä.



DG685:9. Kaivanto VIII. Itäprofiili. Länestä.



DG685:10. Kaivanto VIII. Itäprofiili. Länestä.



DG685:11. Kaivanto VIII. Itäprofiili. Länestä.



DG685:12. Kaivanto VIII. Ylhäältä.



DG685:13. Kivikautinen asuinpaikka. Lounaasta.



DG685:14. Vaaitusta jyrkässä rinteessä.



DG685:15. Hiilimiilun dokumentointia.

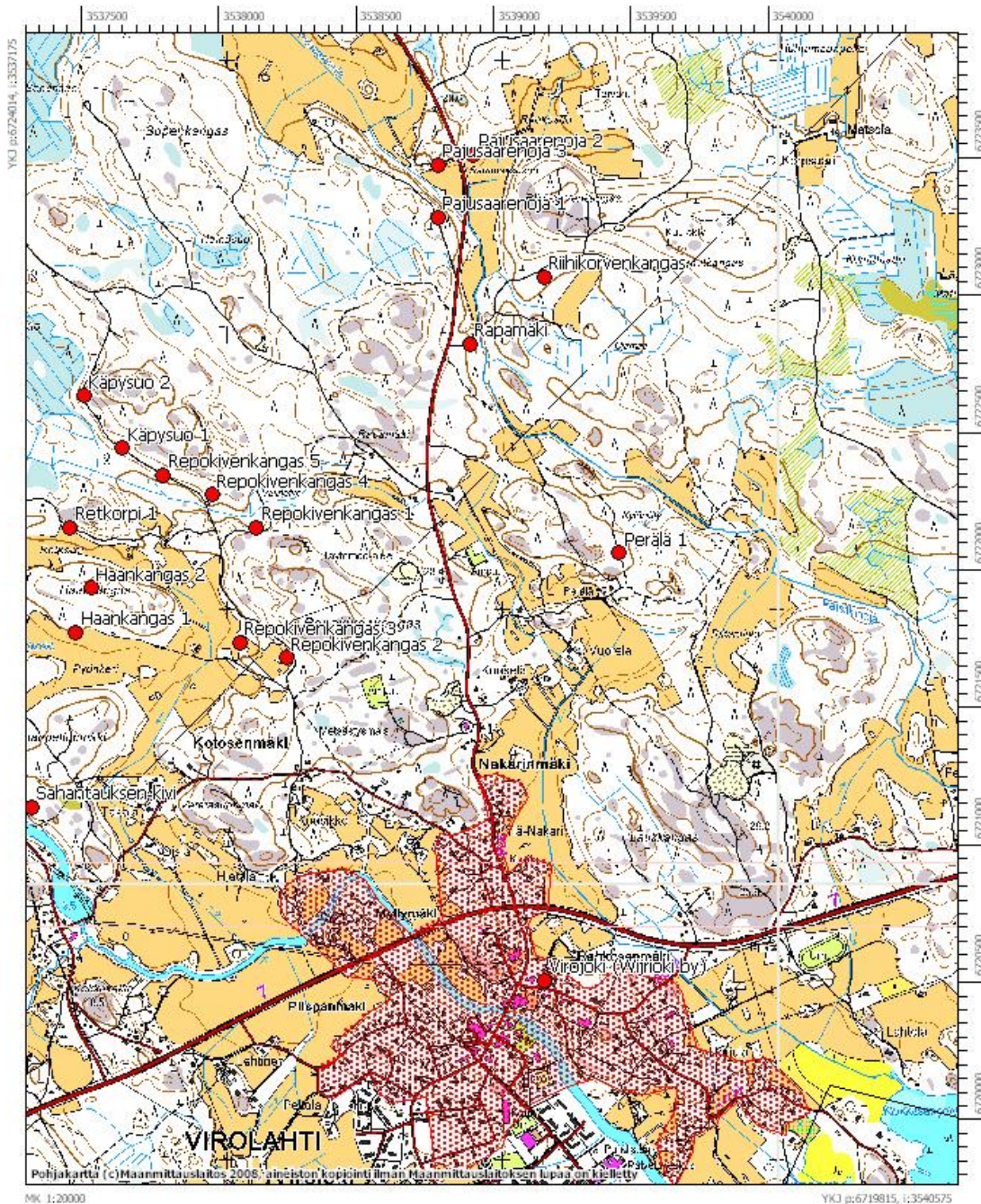


DG685:16. Yhteiskuva hiilimiilulla.

VIROLAHTI Rapamäki 100 000 7393
PK 3042 11 Miehikkälä

Lähestymiskartta

● kiinteä muinaisjäänös, koordinaattipiste (Museoviraston ylläpitämä muinaisjäänösrekisteri)



Virolahti Rapamäki Kreetta Lesell 2009

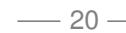
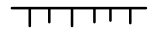
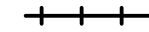
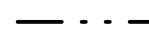

Yleiskartta
MK 1:500

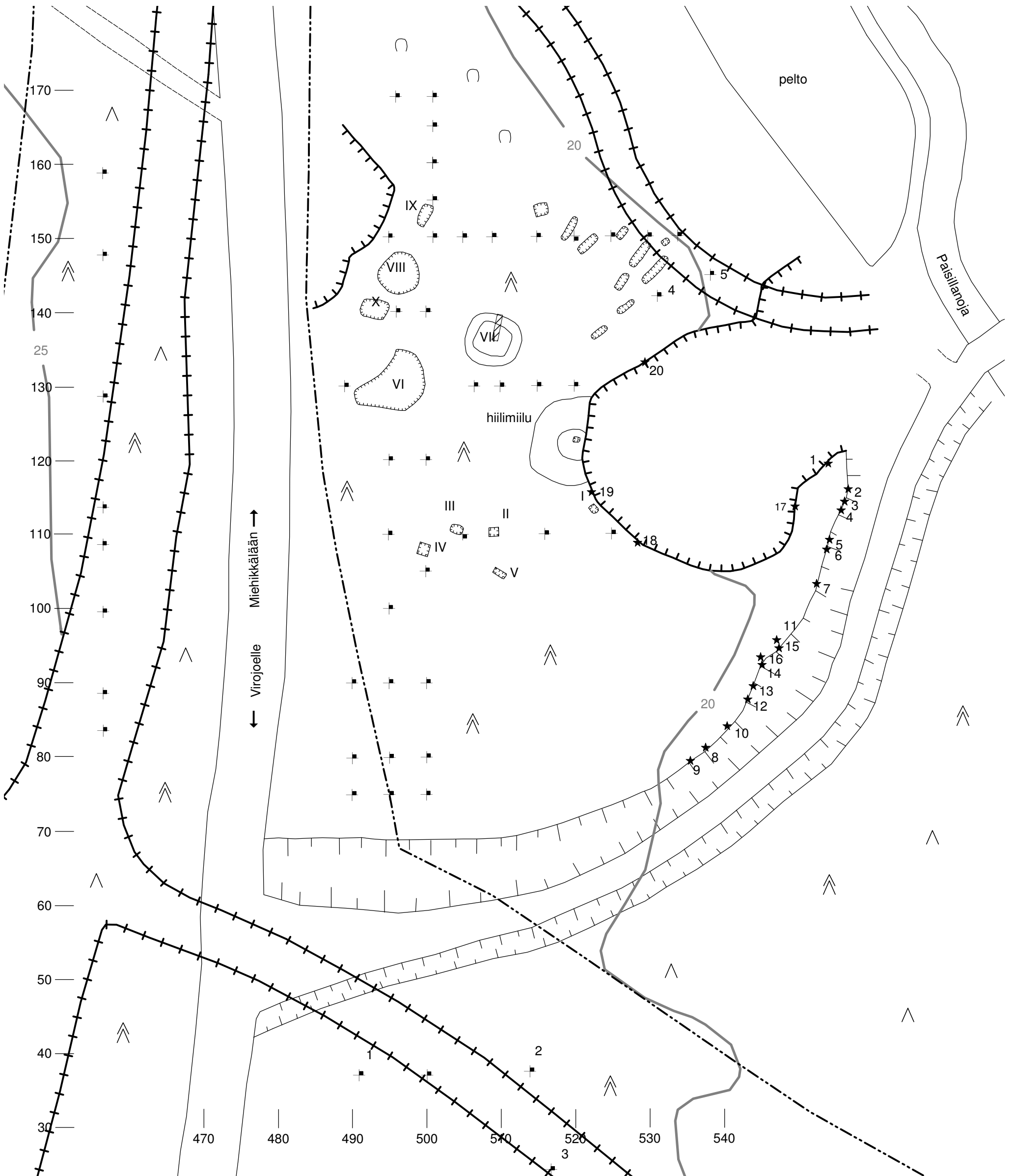
Piirt. & digit. Piritta Häkälä

 25 m

N
↑

-  koekuoppa
-  koeoja
-  hiekkakuoppa
-  kaivanto
-  havumetsää
-  lehtimetsää

-  20 korkeuskäyrä
-  oja
-  uusi tielinjaus
-  suoja-alueen raja
-  6 löytökohta ja kohdan numero



Virolahti Rapamäki Kreetta Lesell 2009


Yleiskartta
mukana löytöalueen rajaus
MK 1:500

Piirt. & digit. Piritta Häkälä

 25 m

N
↑

-  koekuoppa
-  koeoja
-  hiekkakuoppa
-  kaivanto
-  havumetsää
-  lehtimetsää

-  20 korkeuskäyrä
-  oja
-  uusi tielinjaus
-  suoja-alueen raja
-  6 löytökohta ja kohdan numero
-  runsain löytöalue
-  löytöalueen reuna-alue



Virolahti Rapamäki Kreetta Lesell 2009

Löytöjen levintä
osasuurennos yleiskartasta
MK 1:300

Piirt. & digit. Piritta Häkälä

15 m

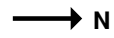


- | | | | |
|--------|--------------|---------|--------------------------------|
| ✦ | koekuoppa | —+—+—+— | uusi tielinjaus |
| ▨ | koeoja | — · · — | suoja-alueen raja |
| ++++ | hiekkakuoppa | ★ 6 | löytökohta ja kohdan numero |
| ⬡ | kaivanto | ◆ 1 | kvartsi-iskoksia/kappalemäärä |
| ^ ^ | havumetsää | ● 1 | keramiikkaa/kappalemäärä |
| ∪ | lehtimetsää | ▲ 1 | kivilaji-iskoksia/kappalemäärä |
| — 20 — | korkeuskäyrä | ○ 1 | palanutta luuta/kappalemäärä |
| | oja | + 1 | kiviesine/kappalemäärä |



**Virolahti Rapamäki
Kreetta Lesell 2009**

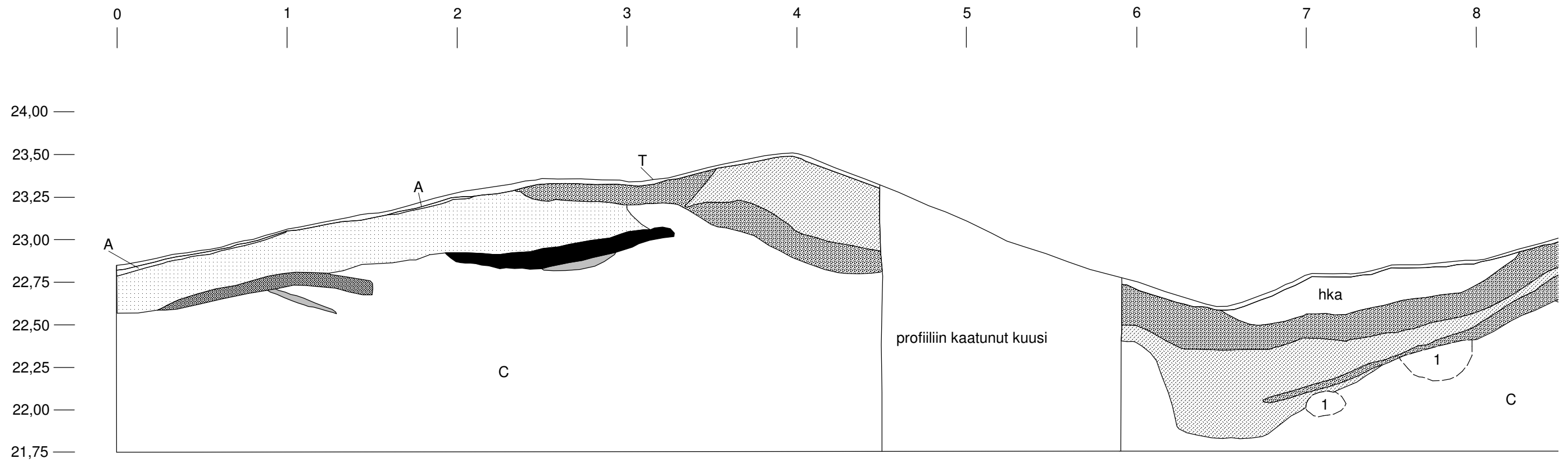
Hiilimiilu
Profiilikartta



MK 1:25
Piirt. & digit. Piritta Häkälä

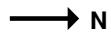


- | | | | |
|------------|--------------------------|--|--------------------------------|
| T | turve | | hiilikerros |
| A | huuhtoutumiskerros | | sekoittunut maa |
| C | puhdas hiekka | | noen ja hiilen sekainen hiekka |
| hka | hiekkakerros | | punaiseksi palanut maa? |
| 1 | saostuma | | |
| | vanha turve | | |
| | vanha huuhtoutumiskerros | | |



**Virolahti Rapamäki
Kreetta Lesell 2009**

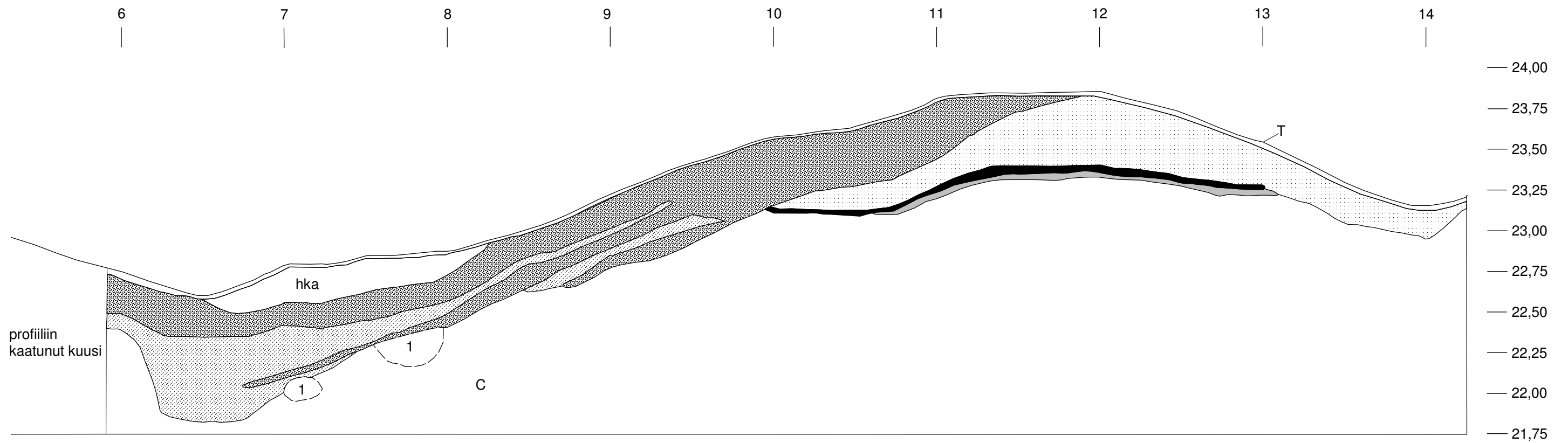
Hiilimiilu
Profiilikartta



MK 1:25
Piirt. & digit. Piritta Häkälä



- | | | | |
|------------|--------------------------|--|--------------------------------|
| T | turve | | hiilikerros |
| A | huuhtoutumiskerros | | sekoittunut maa |
| C | puhdas hiekka | | noen ja hiilen sekainen hiekka |
| hka | hiekkä | | punaiseksi palanut maa? |
| 1 | saostuma | | |
| | vanha turve | | |
| | vanha huuhtoutumiskerros | | |



Virolahti Rapamäki

X	Y	Z=pinta	Z=pohja/syvyys cm	Liite 1 Löydöt
90	500	22,21	56 ei huuhtoutumis.k.,hiesua harm.	
90	495	22,29	21,78 Hiesua, harmaata	
90	490	22,62	22,21 ei huuhtoutumis.k. hiesua, harm.	
80	500	21,85	62 ei huuhtoutumis.k. hiesua, harm.	Kvartsi-iskoksia 2
75	500	21,70	58 rikkonainen huuhtoutmis. k	Kvartsi-iskoksia 2
75	495	21,97	21,38 Hiesua, harmaata	
75	490	22,27	58 nokea huuhtoutumis.k., hiesua	
80	490	22,27	21,84 kosteampi maa, hiesua, harm.	
80	495	22,09	21,57 ei huuhtoutumis.k., hiesua, harm.	
100	495 ?		60	Hioin?
105	500	22,95	56	Kvartsi-iskoksia 2
110	505 ?		55	Kvartsi-iskoksia 14
110	525	22,23	57 25-40 likamaataja hiiltä	Kvartsi-iskoksia 25, -ydin 1
110	516	22,83	65 30 cm likamaata?	Kvartsi-iskoksia 8
110	505	23,28	56	
110	495	23,03	22,64 ei huuhtoutumis.k. pohjalla savea	
120	500	23,47	70 useampi maannos	Kvartsi-iskoksia 9
120	495	23,29	22,72 rikkonainen huuhtoutmis. k	Kvartsi-iskoksia 1
140	500	24,12	69 50 cm hiiltä	Kvartsi-iskoksia 21, -esine
130	506	23,64	54	Kvartsi-iskoksia 2
130	510	23,63	61 kovettunutta likamaata 20-25 cm	Kvartsi-iskoksia 25, -ydin 1, kaavin 1
130	515	23,64	60 likamaata 30 cm	Kvartsi-iskoksia 15, luuta 20
130	520	23,54	66	Kvartsi-iskoksia 1
130	489	24,00	52	Kvartsi-iskoksia 1
140	496	24,27	23,65	
150	501	24,33	57	Kvartsi-iskoksia 2
150	495	24,48	24,01 nokea huuhtoutumis.k.	Kvartsi-iskoksia 1
150	505	23,79	66 ei huuhtoutumis.k.	Kvartsi-iskoksia 3, palanutta luuta
150	509	23,59	50	Kvartsi-iskoksia 1
150	515	22,77	62 20 cm vaalea raita	
150	501	24,22	67 rikkonainen huuhtoutmis. k	Kvartsi-iskoksia 2
150	520	22,11	82 kaksoismaannos, 50 cm vaaleaa	Kvartsi-iskoksia 1
150	525	24,19	20,27 kaksoismaannos	
150	530 ?		48 kaksoismaannos	
156	501 ?		67	Kvartsi-iskoksia 1
160	501	23,67	68 rikkonainen huuhtoutmis. k	Kvartsi-iskoksia 52, palanutta luuta
169	501	22,65	22,01 rikkonainen huuhtoutmis. k	
165	501	23,11	70 kaksoismaannos?	
169	496	23,17	22,67	
150	534	19,95	48	
150	530	20,56	57	
1			60	
2			71	
3			71	
4			48	
5			85 ei huuhtoutumis.k., paksu vaalea	
6			58	
7			68	
8			62	
9			72	
10			63	
11			55	
12			47	
13			50	
14			54	
koeoja			ei huuhtoutumis.k., sekoittunutta	Kvartsi-iskoksia 52, kivilaji-iskos, palanutta luuta