

Vieremä

Harjualueen osainventointi



MUSEOVIRASTO

Vesa Laulumaa 2009

Sisällys

Tiivistelmä	2
Johdanto	3
Inventointialueen sijainti ja topografia	4
Vieremän arkeologinen tutkimushistoria	5
Inventoinnin kulku ja tulokset	5
Kuvaluettelo	7
Kohdeluettelo	8
Kohdekuvaukset	10
Karttaliitteet	
Karttaote 1. Vieremän pohjoisosan muinaisjäännökset	58
Karttaote 2. Vieremän eteläosan muinaisjäännökset	59
Karttaote 3. Vieremän eteläosan irtolöytökohteet	60
Karttaote 4. Vieremän pohjoisosan irtolöytökohteet	61
Karttaote 5. Inventoinnissa läpikäytyt alueet rasteroitu.	62

Kannen kuva: Likolammen pohjoispäätä, kuvattu lounaasta (DG866:1)

Tiivistelmä

Vieremä, harjualueen osainventointii

Museoviraston arkeologian osasto

Inventoija: FM Vesa Laulumaa

Vieremän arkeologisen inventoinnin syynä oli Pohjois-Savon vireillä oleva maakuntakaava. Kaavaan liittyviin selvityksiin ei ole vielä sisällytetty arkeologisia inventointeja, mutta Museovirasto päätti toteuttaa omalla rahoituksellaan Vieremän inventoinnin selvittääkseen lähinnä sitä, kuinka hyvin maakuntakaavassa määritellyillä maa-aineksenottoalueilla olevat muinaisjäännökset on kartoitettu.

Inventoinnissa löytyi kolme kivikautista asuinpaikkaa ja laaja yhteensä 145 kuoppajäännettä käsittävä pyyntikuoppaverkosto. Vieremän esimerkki osoittaa, että kulttuuriperinnön suojelemisen kannalta arkeologiset inventoinnit ovat tärkeitä jo maakuntakaavavaiheessa.

Löydöt: KM 38071-38075

Kenttätyöaika: 28.9. – 8.10.2009

Inventoidun alueen laajuus: 16 km² inventoituja harjualueita ja lisäksi aiemmin tunnettujen kohteiden tarkastuksia

Tutkimuskustannukset: Museovirasto arkeologian osasto

Tutkimusraportti: Vesa Laulumaa xx.xx.xxxx Museoviraston arkeologian osaston arkisto

Johdanto

Vieremän arkeologisen inventoinnin syynä oli Pohjois-Savon vireillä oleva maakuntakaava. Kaavaan liittyviin selvityksiin ei ole vielä sisällytetty arkeologisia inventointeja, mutta Museovirasto päätti toteuttaa omalla rahoituksellaan Vieremän inventoinnin selvittääkseen lähinnä sitä, kuinka hyvin maakuntakaavassa määritellyillä maa-aineksenottoalueilla olevat muinaisjäännökset on kartoitettu.

Vieremän halki kaakosta luoteeseen kulkeva harjukso koostuu hiekasta ja sorasta ja on ollut merkittävä maa-aineksenottoalue jo vuosikymmenten ajan. Jääkauden aikana syntyneellä harjulla sijaitsee myös useita jääkauden jälkeisiä rantamuodostelmia, joille kivikautinen asutus on aikoinaan keskittynyt.

Alueen muinaisjäännöskohteet tunnetaan huonosti, sillä Vieremän arkeologinen inventointi on vuodelta 1976, joten se sisältää paljon vanhentunutta tietoa eikä muutenkaan edusta nykyisten inventointien vaatimustasoa. Lisäksi Vieremällä on tehty kaksi osayleiskaavainventointia vuosina 1999 – 2000 ja 2008, mutta ne kattoivat vain osan harjualueista. Vuoden 2009 inventoinnissa keskityttiinkin selvittämään Vieremän osalta kuinka paljon Pohjois-Savon maakuntakaavan merkityillä maa-aineksenottoalueilla sijaitsee aiemmin tuntemattomia muinaisjäännöksiä. Inventoinnin tarkoituksena oli myös selvittää sitä, kuinka tarpeellista on tehdä maakuntakaavoihin liittyviä arkeologisia selvityksiä arkeologisten kohteiden löytämiseksi ja suojelemiseksi. Harjualueiden inventoinnin lisäksi tarkastettiin suurin osa Vieremän aiemmin tunnetuista muinaisjäännöskohteista, irtolöytökohteiden tarkastamiseen ei ollut aikaa (ks. kohdeluettelo).

Helsingissä 8.2.2010

Vesa Laulumaa

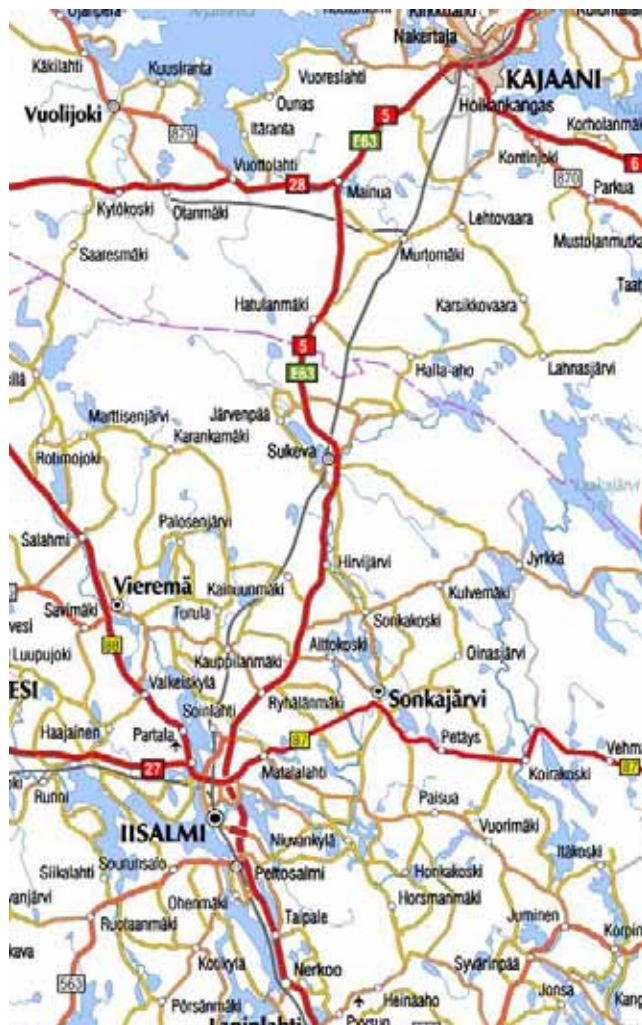
Inventointialueen sijainti ja topografia

Vieremän kunta sijaitsee Pohjois-Savossa noin 25 km lissalmesta luoteeseen. Kunta on perustettu vuonna 1922 ja sen pinta-ala on 973 neliökilometriä, josta vesistöä on 44 km². Yleisilmeeltään kunnan pohjoisosa on karua erämaata ja eteläosa edustaa maanviljely- ja järvimaisemaa.

Inventointi keskittyi kahdelle alueelle.

Eteläisemmän alueen pohjoisraja sijaitsee noin kolme kilometriä Vieremän kirkonkylästä etelään. Alue ulottuu noin kuusi kilometriä etelään Pikku-Valkeinen –järven pohjoispuolelle valtatie 88:sta länteen. Pohjoisempi alue alkaa pari kilometriä kirkonkylän pohjoispuolelta ja ulottuu 3,5 kilometriä pohjoiseen Lehmimäen pohjoispuolelle. Eteläosastaan alue rajautuu Timo Jussilan vuonna 2008 tekemän kirkonkylän osayleiskaava-alueinventoinnin rajaan.

Harjuille ominaisesti inventointialueen maaperä on hiekkaa ja soraa ja kasvillisuus lähinnä kuivahkoa kangasmaastoa. Tätä kokonaisuutta pilkkovat satunnaiset suolämpäreet ja lammet. Harju on syntynyt jääkauden loppuvaiheessa ja jäätiköiden lasketaan sulaneen Ylä-Savon alueelta noin 9500 - 9100 eaa. Jäätikön vetäytyttyä suurin osa alueesta oli veden alla, ainoat vedenkoskemattomat eli supra-akvaattiset alueet ovat Vieremän ja Sonkajärven pohjoisosien vedenjakaja-alueella.



Ote tiekartasta (GT8, ei mittakaavassa)

Jään vetäytyttyä alkoi nopea maankohoaminen. Kohoamisnopeus pienenee kohti kaakkoa, joten maan kohotessa se samalla kallistui ja aiheutti veden pakenemisen samaan suuntaan. Edellä mainituista syistä johtuen Vieremän alueella maata paljastui Ancyclus-järven alta nopeaa tahtia ja lopulta merestä kohosi Suomenselkä, joka muodosti kynnyksen Ylä-Savon ja Pohjanlahden välille. Tässä vaiheessa kuroutui Suur-Saimaa omaksi järvaltaakseen, joka Vieremällä ylsi Salahmin alueelle saakka. Tätä rantavaihetta Vieremän alueella edustaa nykyisin noin 116 metriä merenpinnan yläpuolella oleva rantatörmä. Maanpinnan kallistumisen johdosta Suur-Saimaa joutui etsimään uuden lasku-uoman kaakosta, jonka seurauksena puhkesi nykyisen Imatran kohdalla Vuoksen uoma noin 6000 vuotta sitten. Puhkeamisen johdosta vedenpinta laski nopeasti noin 2 – 2,5 metriä ja Suur-Saimaan vesistöt alkoivat kutistua. Tämä

tapahtuma näkyy Vieremällä noin 110 – 108 metrin korkeudella olevana törmänä. Maankohoamisen myötä Varkauden kohdalle muodostui kynnyksen noin 2500 vuotta sitten ja Pohjois-Savon vedet erottuivat Saimaasta. Ylä-Savon alueen vesistöt kuroutuivat pikku hiljaa omiksi altaiksi ja kehittyivät sen jälkeen itsenäisesti.

Vieremän arkeologinen tutkimushistoria

Suurin osa Vieremän muinaisjäänöksistä on kivikautisia asuinpaikkoja ja irtolöytöjä. Ennen vuoden 2009 inventointia asuinpaikkoja oli tiedossa 15 ja paikannettuja irtolöytökohteita 35. Näiden lisäksi muinaisjäänösrekisterissä on muutamia historiallisen ajan kohteita, kuten hautapaikkoja ja tervahauta. Kivikautisia irtolöytöjä ei vuoden 2009 inventointia varten selvitetty, koska se olisi vienyt kohtuuttomasti aikaa sekä esivalmistelu- että kenttätöistä. Suurin osa vuoteen 1976 tietoon tulleista irtolöydöistä niin Kansallismuseon kuin Kuopion museon kokoelmissa on selvitetty Lauri Pohjakallion inventoinnissa.

Metallikauden löydöt ovat vähäisiä, kuten Pohjois-Savossa yleensäkin. Vieremän metallikauden löydöt ovat Kauppilanjoen suulta löytyneet kaksi rautakirvestä, Malilan keihäänkärki, Valkeiskylän tulusrauta ja Rahajärven pronssinen hevosenkenkäsolki.

Arkeologinen tutkimus on ollut vähäistä. Vieremän perusinventoinnin teki Lauri Pohjakallio vuonna 1976. Ennen Pohjakallion inventointia Vieremän tutkimustiedoissa on vain yksi maininta, Oiva Keskitalon tarkastus Salahmin Väisälään vuonna 1970 ja koko kunnasta tunnettiin vain yksi kivikautinen asuinpaikka, Hukkalanharju. Pohjakallio lisäsi inventoinnissaan Koivumäen aiemman irtolöytöpaikan asuinpaikaksi. Tässä vaiheessa tunnettiin jo lukuisia irtolöytöjä, joiden löytöpaikkoja hän selvitti inventoinnissaan.

Arkeologisia kaivauksia on tehty ainoastaan Hukkalanharjulla, jossa Lauri Pohjakallio kaivoi vuosina 1975 ja 1978, Jouko Aroalho vuonna 1990 ja Simo Vanhatalo vuonna 1992. Löytöjen perusteella kohteessa on ollut asutusta varhaisen asbestikeramiikan ja tyyppillisen kampakeramiikan aikaan. Asuinpaikalta on tehty kaksi radiohiiliajoitusta 5340 ± 150 BP (Hel-800) ja 5190 ± 140 BP (Hel-799). Kohde on tutkimusten jälkeen tuhoutunut hiekanotossa.

Puolet ennen vuoden 2009 inventointia tunnetuista asuinpaikoista on löytynyt tarkastuksissa ja osayleiskaavainventoinnissa, jotka Jouko Aroalho on tehnyt vuosina 1999 ja 2000. Muista tutkimuksista voi mainita Timo Jussilan kirkonkylän osayleiskaava-alueen muinaisjäänösinventoinnin vuonna 2008 (yksi uusi kohde) ja Jari Okkosen ja Ville Laurilan Talaskankaan luonnonsuojelualueen inventoinnin vuonna 2007 (kolme historiallisen ajan kohdetta).

Inventoinnin kulku ja tulokset

Inventoinnissa keskityttiin etsimään uusia muinaisjäänöksiä maakuntakaavaan merkittyjen maanainestenoalueilten tuntumasta. Inventoidut alueet on merkitty karttaliitteeseen 5. Maasto käytiin läpi jalkaisin ja havaintoja tehtiin rikkoutuneesta maanpinnasta ja koepistoista. Peruskartan perusteella

yrityttiin hahmottaa muinaisia rantalinjoja ja etsiä kohteita erityisesti Muinais-Saimaan ja Ancyclus-järven rantatörmiltä korkeuksilta 105 – 130 metriä mpy.

Inventointialueen eteläosassa on erityisesti Muinais-Saimaaseen liittyviä rantatörmiiä ja alueelta tunnetaan jo ennestään seitsemän kivikautista asuinpaikkaa ja muutamia irtolöytökohteita. Inventoinnissa alueelta löytyi kaksi uutta kivikautista asuinpaikkaa, Likolampi ja Haukimäki, molemmat kohteet ovat sorakuoppien tuntumassa. Likolammen länsipuolella havaittiin mahdollinen asumuspainanne, jonka vallista löytyi kvartsi-iskoksia. Lisäksi Jouko Aroaho löysi varhaista asbestikeramiikkaa ja tyypillistä kampakeramiikkaa lammen itäpuolelta käydessään kohteessa inventoinnin jälkeen. Haukimäen kohteessa havaittiin kvartsi-iskoksia hiekkakuopan reunalla. Kohteista on tarkemmat selitykset kohdekuvauksissa.

Eteläistä inventointialuetta käytiin kattavasti läpi, mutta silti alueesta jäi vaikutelma, että sieltä on löydettävissä vielä lisää asuinpaikkoja. Kovin kattava koekuopitus ei ollut mahdollinen ajan puutteen vuoksi ja se olisi todennäköisesti ainoa keino löytää kohteita laajoilta tasaisilta rantaterasseilta. Inventointien perusteella on syytä olettaa, että kohteet ovat enimmäkseen pesäkkeisiä ja pienialaisia, mikä tekee niiden paikallistamisesta vielä hankalampaa.

Inventointialueen pohjoisosa on hieman korkeampaa kuin eteläosa ja siellä inventoitiin 120 – 140 metrin korkeudella olevaa maastoa. Aluetta leimaa Lehmimäen länsipuolelle levittyvä suuri maa-ainestenottoalue, jolla on pituutta lähes puolitoista kilometriä ja leveyttä parhaimmillaan puolisen kilometriä. Toinen pienempi maa-ainestenottoalue on Myllyjärven pohjoispuolella. Tältä inventointialueelta löytyi kaksi uutta kohdetta. Myllyjärven luoteispuolelta löytyi kivikautinen asuinpaikka, joka sai nimekseen Karjalankangas. Se vaikuttaa korkeutensa 125 m mpy puolesta mesoliittiselta, löytöinä kohteesta saatiin kvartsi-iskoksia. Toinen kohteista on pyyntikuoppaverkosto, joka kiertää Lehmimäen itäpuolitse. Pituutta tällä pyyntikuopastolla on lähes kaksi kilometriä ja siihen kuuluu 145 kuoppajäännettä.

Yhteenvetona voisi sanoa, että vuonna 2009 inventoitu alue on hyvin potentiaalista muinaisjäännösalueita ja siellä olisi syytä vielä jatkossa seurata maankäytön laajenemista tarkasti ja tehdä arkeologista prospektointia erityisesti Muinais-Saimaan rantavaiheita koskevilla maankäyttöalueilla. Maa-ainestenottoalueet laajenevat jatkuvasti ja vuonna 2009 löytyneetkin kohteet ovat vaarassa tuhoutua.

Museoviraston arkeologian osaston kustannuksella tehdyn inventoinnin tarkoituksena oli myös selvittää kuinka aiheellista on tehdä arkeologisia inventointeja maakuntakaavaan liittyen. Nähdäkseni Vieremän tulokset jo osoittavat, että ne ovat ehdottoman välttämättömiä ja niitä olisi tehtävä nimenomaan jo maakuntakaavavaiheessa, koska kyseinen kaava ohjailee tulevaisuudessa koko alueen maankäyttöä.

Kuvaluettelo

Digikuvat

Kuvan numero	Kohde	Aihe
DG866:1	Vieremä, Likolampi	Likolammen pohjoispäätä, kuvattu lounaasta.
DG866:2	Vieremä, Likolampi	Kivikautista asuinpaikkaa, edessä oikealla myös kuoppajäänne. Kuvattu etelästä.
DG866:3	Vieremä, Likolampi	Kivikautinen asuinpaikka, edessä mahdollinen asumuspainanne. Kuvattu pohjoisesta.
DG867:1	Vieremä, Hietaharju	Kivikautinen asuinpaikka tien oikealla puolella olevassa metsässä. Kuvattu lännestä.
DG867:2	Vieremä, Hietaharju	Kvartsia löytyi kuvan vasemmassa laidassa olevasta pienestä hiekanottokuopasta. Kuvattu pohjoisesta.
DG868:1	Vieremä, Kissämäki	Asuinpaikka kasvoi vuoden 2009 inventoinnin aikana tiheää taimikkoa ja horsmaa. Kuvattu kaakosta.
DG869:1	Vieremä, Haukimäki	Kvartsi-iskoksia löytyi molempiin suuntiin lapion kohdalta. Kuvattu lounaasta.
DG870:1	Vieremä, Rahkasuo 2	Kvartsi-iskoksia oli näkyvissä maahanpainuneessa tieurassa. Kuvattu etelästä.
DG871:1	Vieremä, Hetteenrinne	Äestysura, josta löytyi kvartsia vuonna 1999, kasvoi nyt erittäin tiheää taimikkoa. Kuvattu idästä.
DG872:1	Vieremä, Karjalankangas	Kvartsia löytyi tien molemmin puolin tienleikkauksesta. Kuvattu etelästä.
DG873:1	Vieremä, Lehmimäki	Pyyntikuoppaketjua Lehmimäen kaakkoislaidalla. Kuvattu etelästä.
DG873:2	Vieremä, Lehmimäki	Pyyntikuoppia Porttihongan kohdalla. Kuvassa kuopat 79, 80 ja 82.
DG874:1	Vieremä, Väisälä	Kuvassa näkyvän talon pelloilta on löytynyt aikoinaan kiviesineitä.
DG875:1	Vieremä, Naimakangas	Mahdollisesti metsätyökämppeään liittyviä kaivantoja. Kuvattu idästä.
DG876:1	Vieremä, Valkeismäki	Historiallisen ajan rakennuksen pohja. Metsänvartijan majan jäänteet kuvattuna lounaasta.
DG876:2	Vieremä, Valkeismäki	Historiallisen ajan rakennuksen pohja. Mahdollisesti metsänvartijan saunan jäänteet. Kuvattu idästä.
DG877:1	Vieremä, Talaskangas	Tervahauta kuvattuna lännestä.
DG878:1	Vieremä, Koivumäki	Pelloilta on eri yhteyksissä löytynyt lukuisia kiviesineitä, kuvattu koillisesta.
DG879:1	Vieremä, Honkalampi	Kivikautinen asuinpaikka on melko lailla tuhoutunut hiekanotossa, kuvattu koillisesta.

Mustavalkonegatiivit

F145828:1	Vieremä, Likolampi	Kivikautinen asuinpaikka, edessä mahdollinen asumuspainanne. Kuvattu pohjoisesta.
F145829:1	Vieremä, Haukimäki	Kvartsi-iskoksia löytyi hiekkakuopan reunasta kuoritulta alueelta. Kuvattu lounaasta.
F145830:1	Vieremä, Karjalankangas	Kvartsia löytyi tien molemmin puolin. Kuvattu etelästä.

Kohdeluettelo

Inventoinnissa löydettyt uudet kohteet

<i>Vieremä, 1000014781, Likolampi, asuinpaikat, kivikautinen.....</i>	<i>11</i>
<i>Vieremä, 1000014782, Haukimäki, asuinpaikat, kivikautinen.....</i>	<i>15</i>
<i>Vieremä, 1000014783, Karjalankangas, asuinpaikat, kivikautinen.....</i>	<i>18</i>
<i>Vieremä, 1000014784, Lehmimäki, työ- ja valmistuspaikat/pyyntikuopat, ajoittamaton.....</i>	<i>21</i>

Inventoinnissa tarkastetut aiemmin tunnetut kohteet

<i>Vieremä, 925010002, Koivumäki, asuinpaikat, kivikautinen.....</i>	<i>24</i>
<i>Vieremä, 925010004, Honkalampi, asuinpaikat, kivikautinen.....</i>	<i>28</i>
<i>Vieremä, 925010005, Rahkasuo 1, asuinpaikat, kivikautinen.....</i>	<i>31</i>
<i>Vieremä, 925010006, Rahkasuo 2, asuinpaikat, kivikautinen.....</i>	<i>32</i>
<i>Vieremä, 925010007, Hetteenrinne, asuinpaikat, kivikautinen.....</i>	<i>34</i>
<i>Vieremä, 925010008, Liistelampi, asuinpaikat, kivikautinen.....</i>	<i>36</i>
<i>Vieremä, 1000011158, Väisälä, asuinpaikat, kivikautinen.....</i>	<i>38</i>
<i>Vieremä, 1000011184, Paavola, asuinpaikat, kivikautinen.....</i>	<i>41</i>
<i>Vieremä, 1000011185, Kissämäki, asuinpaikat, kivikautinen.....</i>	<i>43</i>
<i>Vieremä, 1000011186, Hietaharju, asuinpaikat, kivikautinen.....</i>	<i>45</i>
<i>Vieremä, 1000011187, Luodelahti, asuinpaikat, kivikautinen.....</i>	<i>48</i>
<i>Vieremä, 1000011564, Talaskangas, työ- ja valmistuspaikat/tervahaudat, historiallinen.....</i>	<i>49</i>
<i>Vieremä, 1000011565, Valkeismäki, asuinpaikat/talonpohjat, historiallinen.....</i>	<i>52</i>
<i>Vieremä, 1000011566, Naimakangas, , maarakenteet/kaivannot, historiallinen.....</i>	<i>55</i>

Muut Vieremän muinaisjäännöskohteet, joita ei ole sisällytetty tähän inventointiraporttiin

925010001	Hukkalanharju	kivikautinen	asuinpaikat
925010003	Peltoniemi	kivikautinen	asuinpaikat
925500001	Rotimo Selkäsaari	historiallinen	hautapaikat
1000011154	Koukonmäki	ajoittamaton	löytöpaikat
1000011155	Elosilta	kivikautinen	löytöpaikat
1000011156	Myllyjärvi	kivikautinen	löytöpaikat
1000011157	Kauniskangas	ajoittamaton	löytöpaikat
1000011158	Väisälä	kivikautinen	asuinpaikat
1000011159	Lehtola	kivikautinen	löytöpaikat
1000011160	Koivusuo	kivikautinen	löytöpaikat
1000011161	Karjokoski	kivikautinen	löytöpaikat
1000011162	Mäntylahti	ajoittamaton	löytöpaikat
1000011163	Joenpolvi	kivikautinen	löytöpaikat
1000011164	Nissilä	ajoittamaton	löytöpaikat
1000011165	Kopero	kivikautinen	löytöpaikat
1000011166	Kupeela	kivikautinen	löytöpaikat
1000011167	Kauhala	kivikautinen	löytöpaikat
1000011168	Heiskala	kivikautinen	löytöpaikat
1000011169	Jokiniemi	rautakautinen	löytöpaikat

1000011170	Maholampi	kivikautinen	löytöpaikat
1000011171	Nikola	kivikautinen	löytöpaikat
1000011172	Myllykangas	kivikautinen	löytöpaikat
1000011173	Tihilänmäki	kivikautinen	löytöpaikat
1000011174	Kuoppamäki	kivikautinen	löytöpaikat
1000011175	Malila	ajoittamaton	löytöpaikat
1000011176	Mähölä	kivikautinen	löytöpaikat
1000011177	Pitkälä	ajoittamaton	löytöpaikat
1000011178	Kumpula	kivikautinen	löytöpaikat
1000011179	Peltoniemi	ajoittamaton	löytöpaikat
1000011180	Niemisenharju	kivikautinen	löytöpaikat
1000011181	Ahola	kivikautinen	löytöpaikat
1000011182	Vieremänjärven Ristisaari	historiallinen	hautapaikat
1000011183	Nissilä	historiallinen	hautapaikat
1000011206	Kallioniemi	kivikautinen	löytöpaikat
1000011207	Rajala	kivikautinen	löytöpaikat
1000011208	Jokiniemi	kivikautinen	löytöpaikat
1000011209	Peltoniemi	kivikautinen	löytöpaikat
1000011210	Viisala	kivikautinen	löytöpaikat
1000011211	Autiomäki	kivikautinen	löytöpaikat
1000011212	Kumpula	kivikautinen	löytöpaikat
1000011213	Peltola	kivikautinen	löytöpaikat
1000013395	Puistorinne	kivikautinen	asuinpaikat

Vieremä, 1000014781, Likolampi, asuinpaikat, kivikautinen

MJtunnus:	1000014781	Kohdenimi:	Likolampi
Kunta:	Vieremä	Kohdetarkenne:	
Rauhoitusluokka:	2	MJtyyppi:	asuinpaikat
Lukumäärä:	1	MJalatyyppi:	ei määritelty
P:	7068320	Ajoitus:	kivikautinen
Z:	105 - 120	Laji:	kiinteä muinaisjäännös
Peruskartta:	334103 Valkeiskylä	I:	3502719
Koordinaattiselite: Mahdollisen asumuspainanteen gps-koordinaatit			

Kuvaus:

Kohde sijaitsee Vieremäjärven kaakkoispuolella olevalla Marjomäenselänteellä olevan Likolammen ympäristössä. Alue on hiekkapohjaista mäntykangasta. Likolampi on pieni, halkaisijaltaan vain noin 80 metriä. Kohteen länsi- ja lounaispuolella on suuri maa-aineksenottoalue.

Vuoden 2009 inventoinnissa Likolammen länsipuolelta löytyi mahdollinen asumuspainanne, jonka valliin tehdyssä koepistossa oli kvartsi-iskoksia. Asuinpainanne sijaitsee melko jyrkän Likolampeen laskevan terassin päällä. Painanteesta noin 10 metriä etelään on noin metrin läpimitaltaan oleva kuoppa ja vielä toinen hieman isompi kuoppa noin 50 metriä etelään. Painanteen ja kauimmaisen kuopan välille noin kymmenen metrin välein tehdyistä koepistoista ei tullut löytöjä.

Myöhemmin vuoden 2009 syksyllä museonjohtaja Jouko Aroaho Kuopion kulttuurihistoriallisesta museosta kävi tarkastelemassa Likolammen itä- ja länsipuolista aluetta ja löysi sieltä tyyppillistä kampakeramiikkaa ja varhaista asbestikeramiikkaa. Kampakeramiikan löytöpaikka on noin 120 metriä Likolammen pohjoispuolella noin 105 metrin korkeudella ja asbestikeramiikan löytöpaikka on heti Likolammen koillispuolella noin 106 metrin korkeudella.

Asuinpaikka on rajattu inventointi- ja tarkastuslöytöjen sekä topografian perusteella.

Vuoden 2009 inventoinnin kuvanumerot:

DG866:1-3, F145828:1

Tutkimukset:**Vesa Laulumaa 2009 inventointi**

AO:n rahoittama

Löydöt:

KM 38071:1-9 (saviastianpaloja, kvartsi-iskoksia)

Kiinteistötunnukset:

92541700370002

92541700370002

92541700370002

92541700370002

92541700370002

92541700370008



Vieremä, Likolampi. Likolammen pohjoispäätä, kuvattu lounaasta. (DG866:1)



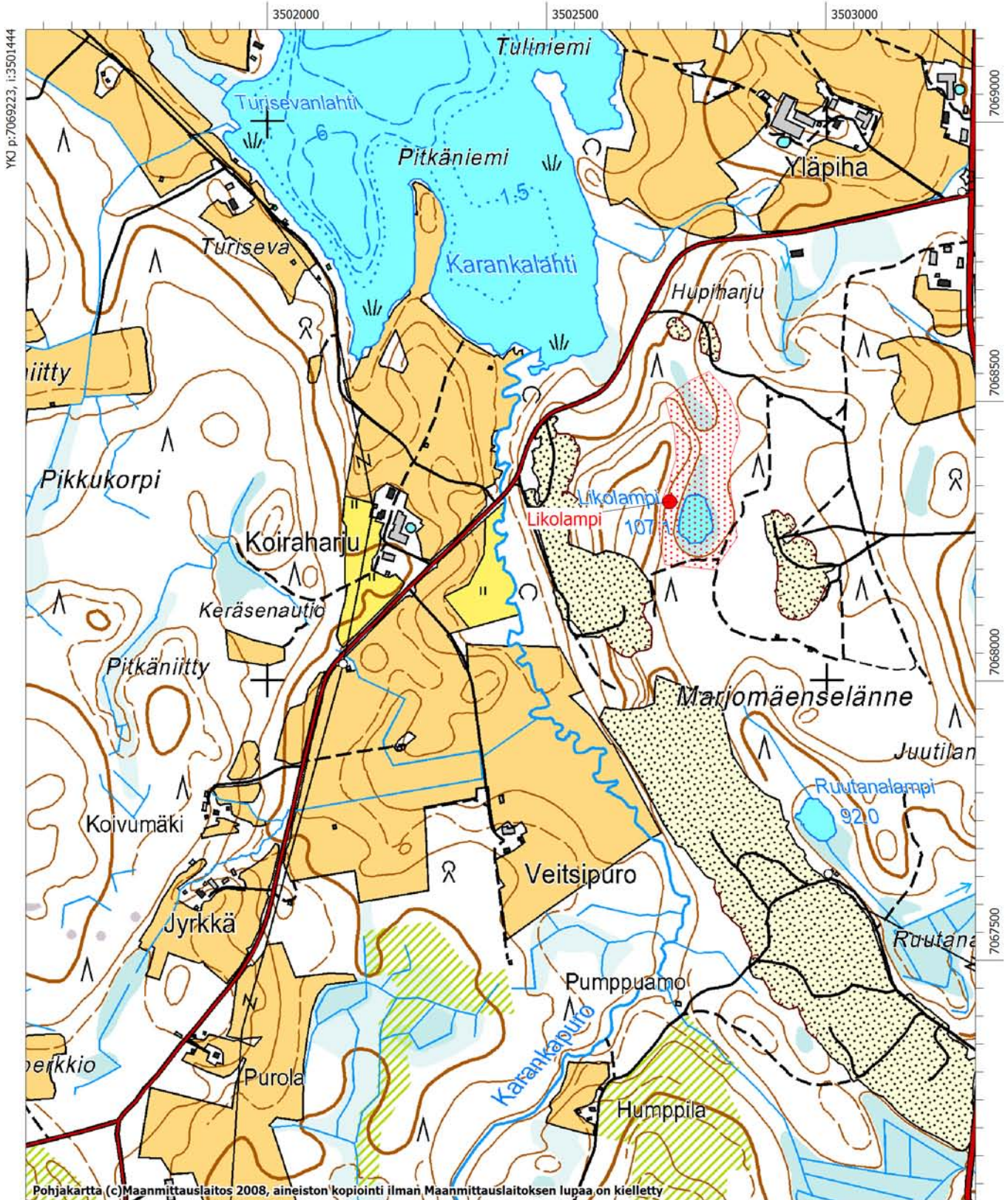
Kivikautista asuinpaikkaa, edessä oikealla myös kuoppajääne. Kuvattu etelästä. (DG866:2)



Kivikautinen asuinpaikka, edessä mahdollinen asumuspainanne. Kuvattu pohjoisesta. (DG866:3)

Peruskarttaote (PK 3341 03 Valkeiskylä), mk 1:10000

Vieremä Likolampi
Kivikautinen asuinpaikka



Pohjakartta (c)Maanmittauslaitos 2008, aineiston kopiointi ilman Maanmittauslaitoksen lupaa on kielletty

MK 1:10000

YKJ p:7067124, i:3503144

Vieremä, 1000014782, Haukimäki, asuinpaikat, kivikautinen

MJtunnus:	1000014782	Kohdenimi:	Haukimäki
Kunta:	Vieremä	Kohdetarkenne:	
Rauhoitusluokka:	2	MJtyyppi:	asuinpaikat
Lukumäärä:		MJalatyyppi:	ei määritelty
P:	7066166	Ajoitus:	kivikautinen
Z:	115 - 117	Laji:	kiinteä muinaisjäänös
Peruskartta:	334103 Valkeiskylä	I:	3502942

Koordinaattiselite: Kvartsikeskittymän koordinaatit

Kuvaus:

Kohde sijaitsee Haukimäen länsilaidalla, Juntulan tilan rakennuksista parisataa metriä itään. Haukimäellä on laaja hiekkakuoppa-alue, josta osa on myös Vieremälle johtavan tien länsipuolella. Alue on hiekkapohjaista mäntykangasta. Tien länsipuolella olevan hiekkakuopan luoteiskulmasta, kuoritulta alueelta ja hiekkakasasta löytyi kvartsi-iskoksia parinkymmenen metrin matkalta. Eniten iskoksia löytyi koordinaattien osoittamasta kohdasta. Metsän puolelle tehdyistä kuudesta koepistosta ei tullut löytöjä, asuinpaikka jatkunee kuitenkin myös sinne. Kohde on rajattu löytöjen ja topografian perusteella.

Vuoden 2009 inventoinnin kuvanumerot:

DG869:1, F145829:1

Tutkimukset:**Vesa Laulumaa 2009 inventointi**

AO:n inventointi

Löydöt:

KM 38072 (kvartsi-iskoksia)

Kiinteistötunnukset:

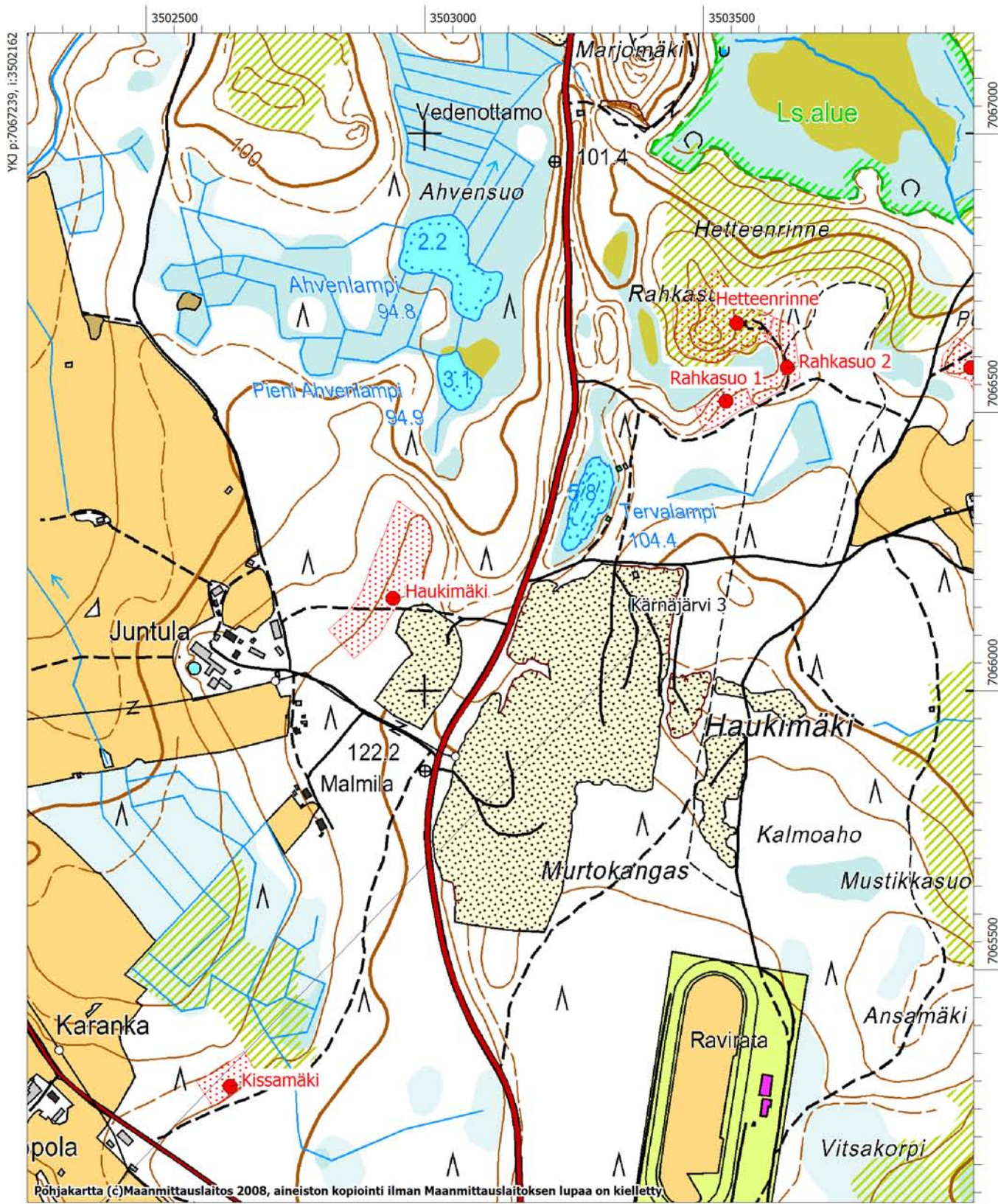
92541700060026



Vieremä, Haukimäki. Kvartsi-iskoksia löytyi molempiin suuntiin lapion kohdalta. Kuvattu lounaasta.
(DG869:1)

Peruskarttaote (PK 3341 03 Valkeiskylä), mk 1:10000

Haukimäki, Hetteenrinne, Rahkasuo 1, Rahkasuo 2 ja Kissamäki
Kivikautisia asuinpaikkoja



Vieremä, 1000014783, Karjalankangas, asuinpaikat, kivikautinen

MJtunnus:	1000014783	Kohdenimi:	Karjalankangas
Kunta:	Vieremä	Kohdetarkenne:	
Rauhoitusluokka:	2	MJtyyppi:	asuinpaikat
Lukumäärä:		MJalatyyppi:	ei määritelty
		Ajoitus:	kivikautinen
P:	7074319	Laji:	kiinteä muinaisjäännös
Z:	125	I:	3499093
Peruskartta:	332410 Salahmi		

Koordinaattiselite: Löytökeskittymän koordinaatit

Kuvaus:

Kohde sijaitsee Karjalankangaksen itäosassa, Myllyjärvestä noin 600 metriä luoteeseen, Vesalan tilan rakennusten länsipuolella. Noin 200 metriä kohteen eteläpuolella on suuri hiekkakuoppa, länsipuolella harjanteen takana on käytöstä poistunut hiekkakuoppa. Alue on hiekkapohjaista hakkuukypsää mäntykangasta.

Kohteen läpi kulkevan metsäautotien leikkauksesta löytyi kvartsi-iskoksia noin 20 metrin matkalta. Asuinpaikka on sijainnut kapeahkolla terassilla muinaisen lahden poukamassa, korkeutensa perusteella paikka on vanhempi kuin muinais-Saimaan maksimi. Parista koepistosta ei tullut löytöjä eikä kulttuurimaata,

Vuoden 2009 inventoinnin kuvanumerot:

DG872:1, F145830:1

Tutkimukset:**Vesa Laulumaa 2009 inventointi**

AO:n inventointi

Löydöt:

KM 38073 (kvartsi-iskoksia)

Kiinteistötunnukset:

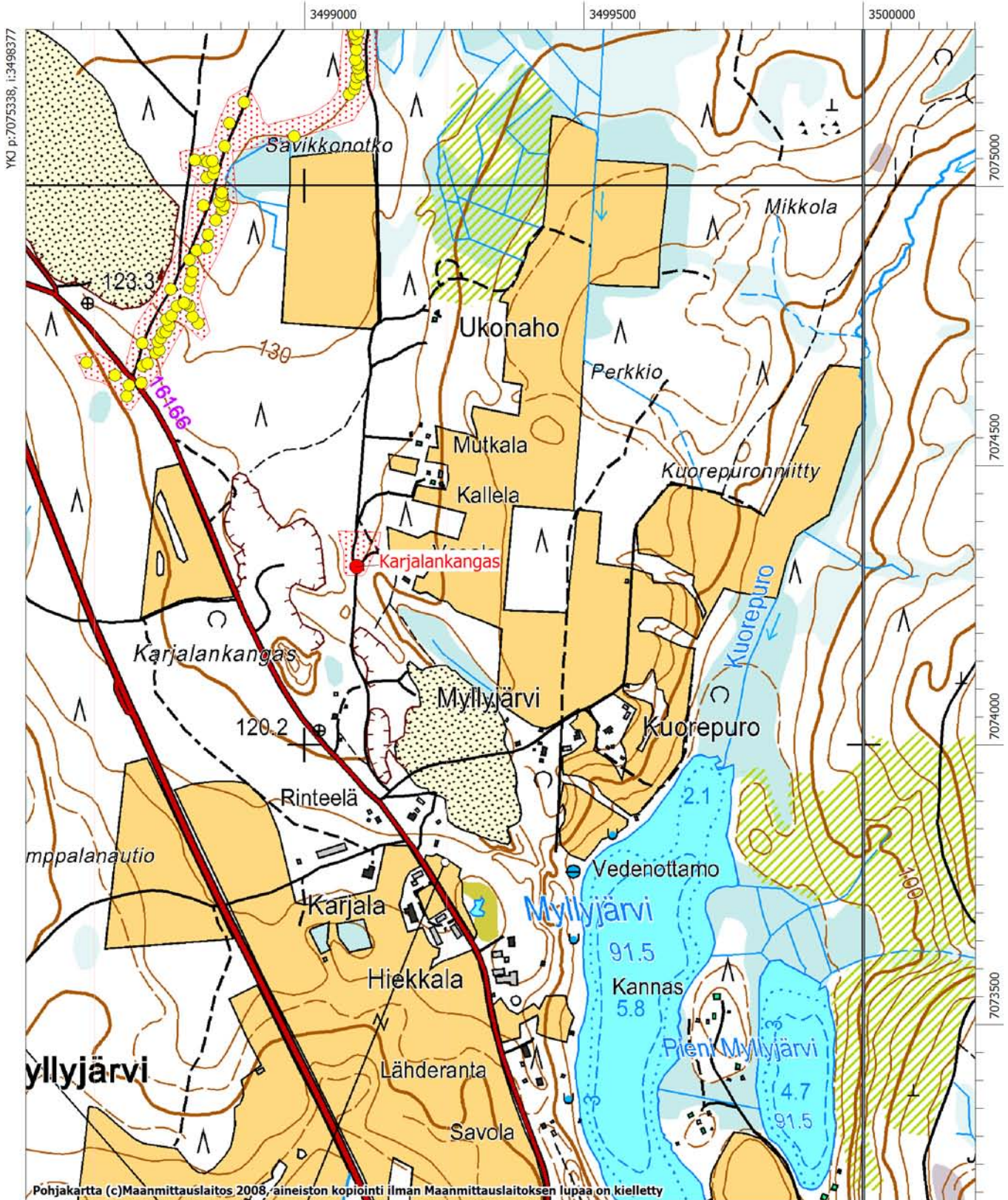
92541800080025



Vieremä Karjalankangas. Kvartsia löytyi tien molemmin puolin tienleikkauksesta. Kuvattu etelästä.
DG872:1

Peruskarttaote (PK 3324 10 Salahmi), mk 1:10000

Karjalankangas
Kivikautinen asuinpaikka



Pohjakartta (c)Maanmittauslaitos 2008, aineiston kopiointi ilman Maanmittauslaitoksen lupaa on kielletty

MK 1:10000

YKJ p:7073239, i:3500077

Vieremä, 1000014784, Lehmimäki, työ- ja valmistuspaikat/pyyntikuopat, ajoittamaton

MJtunnus:	1000014784	Kohdenimi:	Lehmimäki
Kunta:	Vieremä	Kohdetarkenne:	
Rauhoitusluokka:	ei määriteltä	MJtyyppi:	työ- ja valmistuspaikat
Lukumäärä:	145	MJalatyyppe:	pyyntikuopat
P:	7075469	Ajoitus:	ajoittamaton
Z:	120 - 135	Laji:	kiinteä muinaisjäänös
Peruskartta:	332410 Salahmi	I:	3499096

Koordinaattiselite: Pyyntikuopan nro 25 koordinaatit kuoppaketjun keskivaiheilta

Kuvaus:

Kohde sijaitsee Lehmimäen itä-, länsi- ja pohjoispuolella. Alue on hiekkapohjaista mäntykangasta. Kohteessa on paikannettu 145 pyyntikuoppaa tai muuta kuoppajäännettä. Lähes yhtenäinen kuoppaketju lähtee Lehmimäen eteläpuolelta, jatkuu sen itäpuolitse ja päättyy Lehmimäen pohjoispuolelle olevan Laajakankaan pohjoislaitaan. Lehmimäen itäpuolella, ketjun puolen välin paikkeilla, haarautuu kuoppaketju myös Kalliomäen suuntaan parin sadan metrin verran.

Linnunteitse mitattuna ketjun eteläisimmän ja pohjoisimman kuopan välillä on matkaa 1,8 km. Eteläisimmässä osassa kuoppaketju nousee ylärinteeseen, muualla se noudattelee hieman eri korkeuksilla olevia törmäitä. Yleensä törmä, jolle kuopat on tehty, laskee nykyiseen suohon. Nykyisen suon paikalla on voinut aiemmin olla myös vettä.

Kuoppien koko vaihteli, usein ne ovat halkaisijaltaan pari metriä, syvyys vaihtelee puolesta metrillä metriin. Joukossa on myös pienempiä ja hieman isompia kuoppia. Inventoinnin jälkeen eräältä maanomistajalta saadun tiedon mukaan alueella on myös räjäytetty kantoja 1950-luvulla. Osa kuoppajäänneistä voi olla sitä perua, mutta yhtenäisessä jonossa olevat kuopat viittaavat selvästi pyyntikuoppasysteemiin ja luultavasti komeimpaan Pohjois-Savossa tunnettuun.

Vuoden 2009 inventoinnin kuvanumerot:

DG873:1-2

Tutkimukset:

Vesa Laulumaa 2009 inventointi

AO:n inventointi

Löydöt:-

Kohteessa yhteensä 145 kuoppaa erilliskohteina, joiden koordinaattitietoja ei ole listattu tässä inventointiraportissa. Paikkatiedot löytyvät muinaisjäänösrekisteristä.

Kiinteistötunnukset:

92541800010054

92541800010047

92541800010054

92541800010055

92541800070028

92541800080010

92541800080025

92589500016166

92541800010040



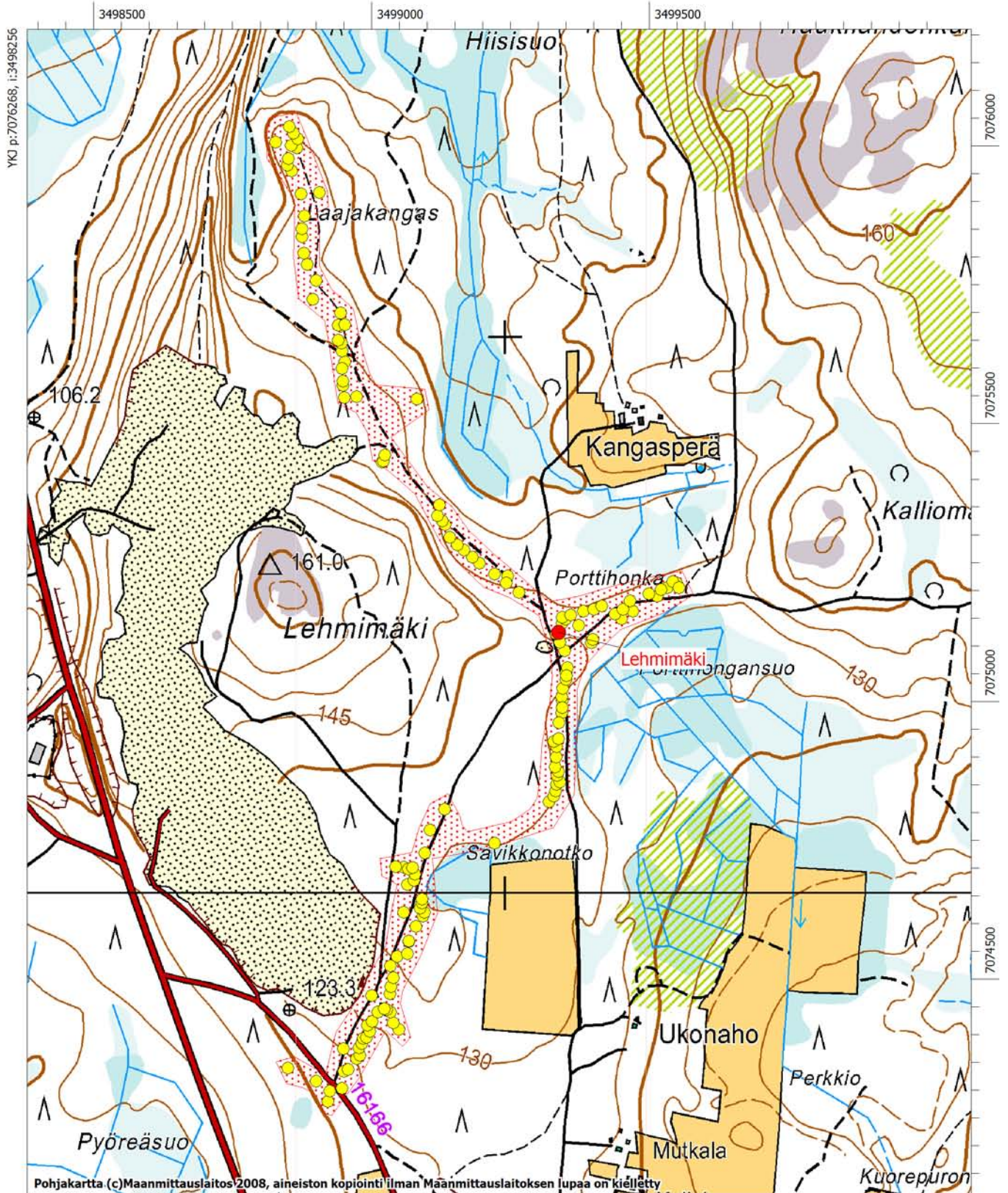
Vieremä, Lehmimäki. Pyyntikuoppaketjua Lehmimäen kaakkoislaidalla. Kuvattu etelästä. (DG873:1)



Pyyntikuoppia Porttihongan kohdalla. Kuvassa kuopat 79, 80 ja 82. Kuvattu etelästä. (DG873:2)

Peruskarttaote (PK 3324 10 Salahmi), mk 1:10000

Lehmimäki
Ajoittamattomia pyyntikuoppia



MK 1:10000

YKJ p:7074169, i:3499956

Vieremä, 925010002, Koivumäki, asuinpaikat, kivikautinen

MJtunnus:	925010002	Kohdenimi:	Koivumäki
Kunta:	Vieremä	Kohdetarkenne:	
Rauhoitusluokka:	2	MJtyyppi:	asuinpaikat
Lukumäärä:	1	MJalatyyppe:	ei määritelty
		Ajoitus:	kivikautinen
P:	7093290	Laji:	kiinteä muinaisjäänös
Z:	125 - 130	I:	3489210
Peruskartta:	332409 Rokula		

Etäisyystieto:**Kuvaus:**

Asuinpaikka sijaitsee lialmi - Kärsämäki valtatie nro 19 itäpuolella, Luvejoen itäpuolella, jokeen viettävällä peltorinteellä, Koivumäen tilan asuinrakennuksesta noin 70 m pohjoiseen. Maaperä alueella on savihiesua. Asuinpaikkalöydöt ovat tulleet esille pääasiassa peltotöiden yhteydessä.

Kohde tarkastettiin vuoden 2009 inventoinnissa, mutta pellot kasvoivat heinää ja lisätietoa kohteesta ei saatu. Kohteen alurajaus on tehty aiempien löytöjen ja topografian perusteella.

Vuoden 2009 inventoinnin kuvanumerot:

DG878:1

Tutkimukset:**Jouko Aroaho 1991 tarkastus**

Löydöt: KM 26319:4

Nro 4: Kvartsi-iskoksia (3 kpl)

Lauri Pohjakallio 1976 tarkastus**Toivo Mehtonen 1991 irtolöytö**

Löydöt: KM 26319:1-4

Nro 1: Kourutaltoa, tummanharmaata liusketta. Vain kouru ja teräosa hiottu. Koko: 85 x 35 x 17 mm.

Nro 2: Tasatalta, alkeellinen. Tummaa liusketta. Hionta vähäistä, terä kulunut. Koko: 65 x 42 x 10 mm.

Nro 3: Tasatalta, tummaa liusketta. Hionta vähäistä. Koko: 37 x 36 x 10 mm.

Nro 4: Kvartsi-iskoksia (3 kpl)

Kvartsi-iskokset on kerännyt Jouko Aroaho

Toivo Mehtonen 1981 irtolöytö

Löydöt: KM 21306:1-3

Nro 1: Soikeahko reikäkiven teelmä. Reikää alettu hakata toiselta puolen, myös toisella puolen ehkä hakattuja kuopanteita. Harmaata liusketta. Koko: 132 x 93 x 59 mm.

Nro 2: Laakahioin, lähinnä suorakaiteen muotoinen, poikkileikkaus nelisivuinen. Hioinpinta yhdellä sivulla, edestakaisin hiottu. Koko: 336 x 116 x 67 mm.

Nro 3: Aineskappale ja kvartsi-iskoksia (22 kpl)

Toivo Mehtonen 1962 irtolöytö

Löydöt: KM 15474:1-3

Nro 1: Poikkiteräinen liuskekirves, osaksi hiottu, kaksipuolinen reunaiskentä, koko: 97 x 51 x 24 mm.

Nro 2: Reikäkivi, jossa kaksipuolisesti naputtaen tehty reikä, koko: 82 x 72 x 18 mm, reiän halkaisija 8 mm.

Nro 3: Hioinlaaka, hiekkakiveä, kulutuspinna kummallakin puolella, koko: 145 x 92 x 44

Toivo Mehtonen 1960 irtolöytö

Löydöt: KM 14942:1-2

Nro 1: Reikänujja, harmaata, pinnasta ruskeaa vuolukiveä. Kivi on pyöreä, poikkileikkaukseltaan soikiomainen, reikä on kairattu vain toiselta puolelta. Läpimitta 11 cm, paksuus 5,2 cm, reiän avarampi pää 3,5 cm, suipompi 1,6 cm.

Nro 2: Hioin, harmaata liusketta. Kivi on haljennut, sen reunoja ja toista lapetta on käytetty hiomiseen.
Koko: 6,5 x 4,7 x 1,3 cm.

Toivo Mehtonen 1959 irtolöytö

Löydöt: KM 14739:1-3

Nro 1: Kivilaji-iskennäinen - työkalu - tummaa sädekiviliuskettä, poikkileikkaus kolmiomainen. Koko: 277 x 17 x 61 mm.

Nro 2: Poikkiteräinen kirves, vaaleaa sädekiviliuskettä, terässä hiontaa, pahoin rapautunut. Koko: 131 x 74 x 12 mm.

Nro 3: Hioinkiven katkelma, koko: 62 x 27 x 13 mm.

Toivo Mehtonen 1959 irtolöytö

Löydöt: KM 14639

Hioinkivi, hiekkakiveä, kiven molemmin puolin kovera hankauspinta. Koko: 233 x 145 x 49 mm.

Toivo Mehtonen 1958 irtolöytö

Löydöt: KM 14475

Hioinkivi, muodoltaan lähinnä ellipsimäinen. Hiomiseen käytetty kiven kumpaakin tasopintaa, jotka tästä syystä kovertuneet. Koko: 199 x 141 x 48 mm.

Toivo Mehtonen 1958 irtolöytö

Löydöt: KM 14363:1-2

Nro 1: Poikkikirves, vihreää kiveä, niukasti hiottu. Koko: 185 x 66 x 21 mm.

Nro 2: Tasataltta, sädekiviliuskettä, niukasti hiottu. Koko: 96 x 39 x 10 mm. Esineet ovat tulleet esille peltotöiden yhteydessä noin 20 cm syvyydestä ja noin 5 m:n etäisyydeltä toisistaan.

Vesa Laulumaa 2009 inventointi

AO:n inventointi.

Löydöt:

KM 14363 (Poikkik. ja taltta)

KM 14475 (Hioinkivi)

KM 14639 (Hiomakivi)

KM 14739 (Kivik.)

KM 14942 (Reikänuija)

KM 15474 (Asuinpaikkalöytö)

KM 21306:1-3 (Asuinpaikkalöytöjä)

KM 26319:1-4 (3 talttaa, kvartsia)

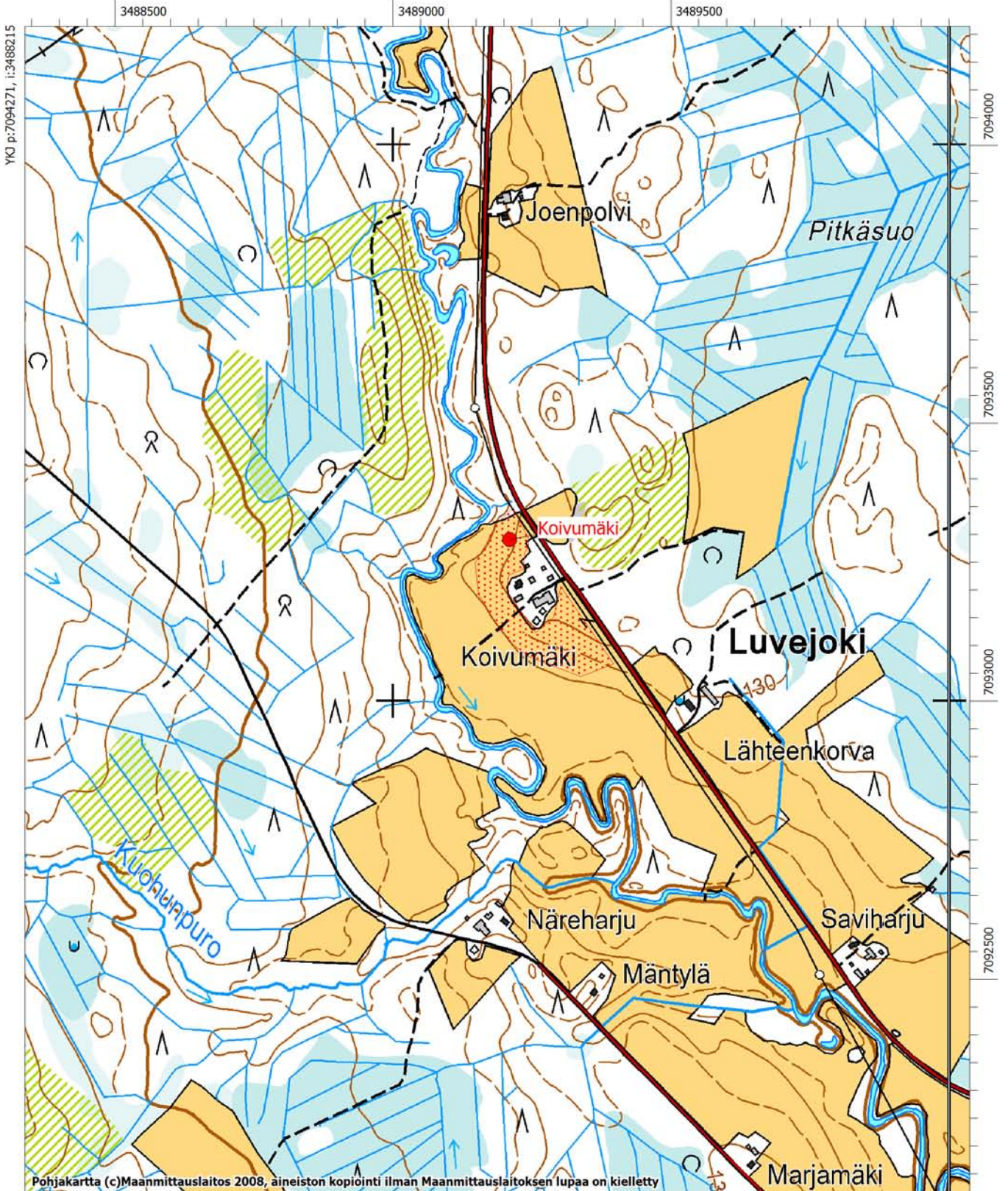
Kiinteistötunnukset:

92541000040021



Vieremä, Koivumäki. Pellolta on eri yhteyksissä löytynyt lukuisia kiviesineitä, kuvattu koillisesta. (DG878:1)

Koivumäki
Kivikautinen asuinpaikka



Pohjakartta (c)Maanmittauslaitos 2008, aineiston kopiointi ilman Maanmittauslaitoksen lupaa on kielletty

Vieremä, 925010004, Honkalampi, asuinpaikat, kivikautinen

MJtunnus:	925010004	Kohdenimi:	Honkalampi
Kunta:	Vieremä	Kohdetarkenne:	
Rauhoitusluokka:	2	MJtyyppi:	asuinpaikat
Lukumäärä:	1	MJalatyyppi:	ei määritelty
P:	7080320	Ajoitus:	kivikautinen
Z:	120	Laji:	kiinteä muinaisjäännös
Peruskartta:	332411 Marttisenjärvi	I:	3496670
Koordinaattiselite: Vuoden 1995 löytöpaikan koordinaatit			

Kuvaus:

Kohde sijaitsee Salahminjärvestä noin 1,6 kilometriä eteläkaakkoon, Honkalammen eteläpuolella. Lampea ympäröivät hiekkapohjaiset kuivahkot mäntyä kasvavat kankaat. Lammen itä- ja kaakkoispuolella on hiekkakuoppa.

Vuonna 1995 Jari-Pekka Vimpari löysi Honkalammen eteläpuolelta hiekkarinteestä reikäkiven (KM 28946), jonka löytöpaikan tarkasti Jouko Aroalho Kuopion museosta 28.6.1995. Hän löysi kvartsi-iskoksia polulta ja sorakuopan leikkauksesta lammen eteläpuolella. Aroalhon mukaan asuinpaikka on osaksi tuhoutunut soranotossa, mutta törmän päällä voi olla säilynyttä asuinpaikan osaa.

Vuoden 2009 inventoinnissa kohde tarkastettiin, mutta Aroalhon löytöpaikat olivat turvettuneet. Pintapuolisessa tarkastelussa alueen laajuudesta ei saatu lisätietoa, lukuunottamatta topografisia tekijöitä. Aluerajaus perustuu aiempiin löytötietoihin ja topografiaan.

Vuoden 2009 inventoinnin kuvanumerot:

DG879:1

Tutkimukset:**Jouko Aroalho 1995 tarkastus**

Löydöt: KM 28946:1-2

Nro 1: Reikäkivi, harmaata, kiillepitoista kivilajia. Apilan lehden muotoinen, reikä "lehden" ulkoreunassa. Reikä pieni, työstetty molemmilta puolilta kiveä. Esine paksuin "lehden" sisänurkasta, ohuin ulkoreunoilta, reiän kohdalta. Toinen lape tasainen. Koko: 140 x 136 x 35 mm.

Esineen on löytänyt Jari-Pekka Vimpari.

Nro 2: Kvartsi-iskoksia (9 kpl)

Vesa Laulumaa 2009 inventointi***Löydöt:***

KM 28946 (Reikäkivi, kvartsia)

Kiinteistötunnukset:

92541500050114

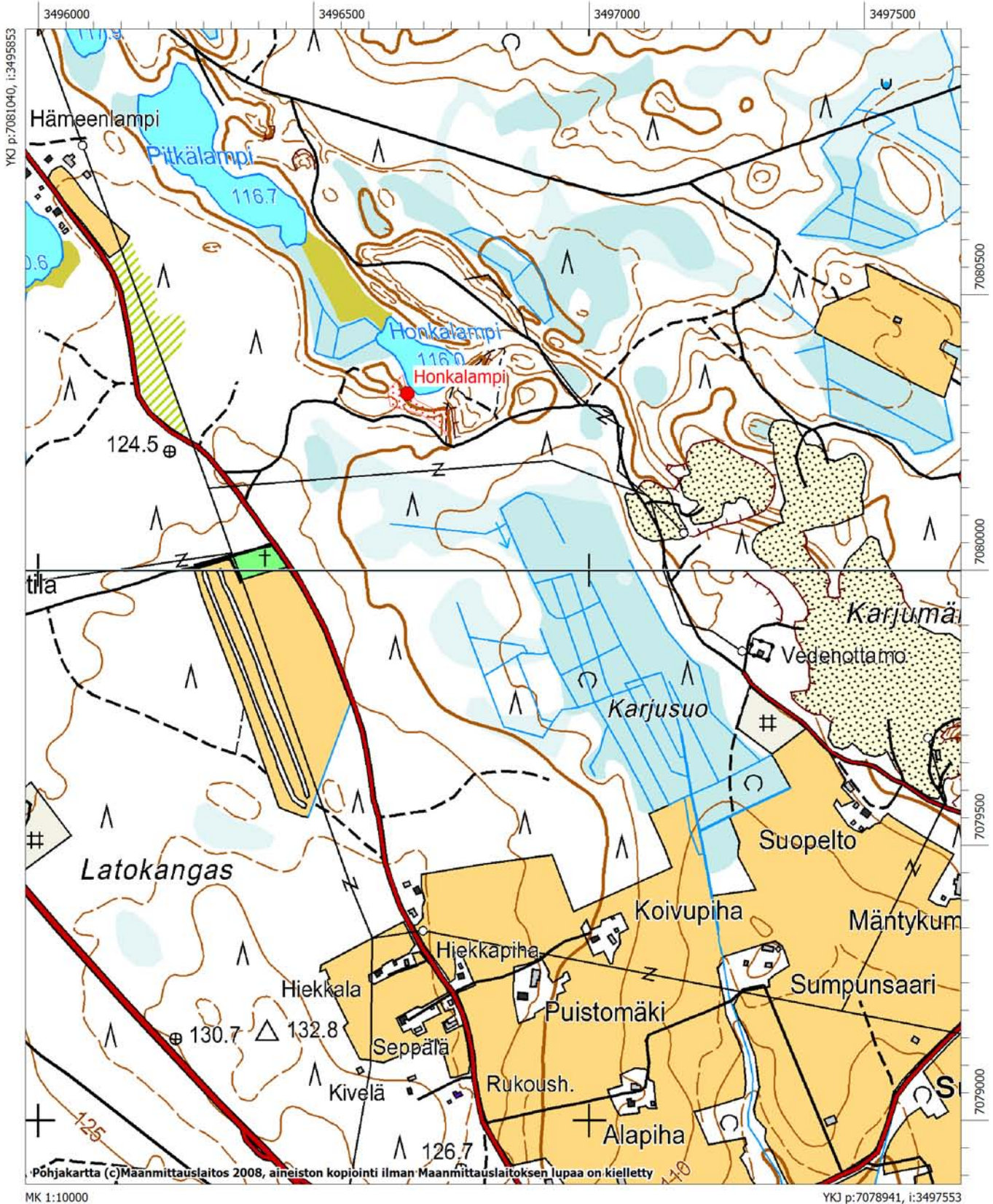
92541508780006



Vieremä, Honkalampi. Kivikautinen asuinpaikka on melko lailla tuhoutunut hiekanotossa, kuvattu koillisesta. (DG879:1)

Peruskarttaote (PK 3324 11 Marttisenjärvi), mk 1:10000

Honkalampi
Kivikautinen asuinpaikka



Vieremä, 925010005, Rahkasuo 1, asuinpaikat, kivikautinen

MJtunnus:	925010005	Kohdenimi:	Rahkasuo 1
Kunta:	Vieremä	Kohdetarkenne:	
Rauhoitusluokka:	2	MJtyyppi:	asuinpaikat
Lukumäärä:	1	MJalatyyppe:	ei määritelty
P:	7066520	Ajoitus:	kivikautinen
Z:	105 - 107	Laji:	kiinteä muinaisjäännös
Peruskartta:	334103 Valkeiskylä	I:	3503540
Koordinaattiselite: Vuoden 1999 löytöpaikan koordinaatit			

Kuvaus:

Asuinpaikka sijaitsee noin 250 metriä Valkeiskylän tien itäpuolella ja noin 400 metriä Hetteensuosta etelään. Vieremänjoki virtaa noin 900 metriä kohteen itäpuolella. Alue on hiekkapohjaista kuivahkoa kangasta joka kasvaa lähinnä mäntyä, kenttäkasvusto on varvukkoa.

Jouko Aroalho löysi alueelta kvartsi-iskoksia ja keramiikkaa vuonna 1999. Löydöt olivat metsäaurauksen rikkomassa maassa. Löytöjä oli kohteen poikki itä-länsi -suunnassa kulkevan metsätien pohjoispuolella aina Rahkasuon reunaan saakka. Löytöjä tuli hieman erikorkeuksilta, joten alueella on mahdollisesti eri-ikäisiä kivikautisia asuinpaikkoja. Aroalhon mukaan kohde on noin aarin kokoinen mutta saattaa jatkua idän suuntaan. Tätä puoltaakin se, että samassa yhteydessä löytyi asuinpaikan merkkejä myös noin 120 metriä itään olevan Rahkasuo 2 asuinpaikan ja Hetteenrinteen kohdalta, joka sijaitsee suon toisella puolella noin 130 metriä pohjoiseen.

Vuoden 2009 inventoinnissa todettiin, että aurauksen jäljet ovat kasvaneet umpeen ja parista koepistosta ei tullut löytöjä. Asuinpaikan olemassaolo lienee kuitenkin selvä aiempien löytöjen perusteella. Todennäköisesti asuinpaikkavyöhyke jatkuu Rahkasuo 2:n ja Hetteenmäen asuinpaikoille asti, joten kysymys on yhdestä pesäkkeisestä kivikautisesta asuinpaikka-alueesta, jossa on todennäköisesti ajallisesti eri vaiheita. Aluerajaus perustuu aiempiin löytöihin, inventoinnissa tehtyihin havaintoihin ja topografiaan. Rajaus kattaa yhtenäisenä vyöhykkeenä Rahkasuo 1, Rahkasuo 2 ja Hetteenmäki -nimiset kohteet. Kohteet säilytettiin vielä omina kohteinaan muinaisjäännösrekisterissä.

Vuoden 2009 inventoinnin kuvanumerot:

-

Tutkimukset:**Jouko Aroalho 1999 inventointi**

Löydöt: KM 31 729:1-2

Nro 1: Saviastian paloja (7 kpl), asbestisekoitteisia

Nro 2: Kvartsi-iskoksia (10 kpl)

Vesa Laulumaa 2009 inventointi***Löydöt:***

KM 31729:1-3 (Asuinpaikkalöytöjä)

Kiinteistötunnukset:

92541700050038

Vieremä, 925010006, Rahkasuo 2, asuinpaikat, kivikautinen

MJtunnus:	925010006	Kohdenimi:	Rahkasuo 2
Kunta:	Vieremä	Kohdetarkenne:	
Rauhoitusluokka:	2	MJtyyppi:	asuinpaikat
Lukumäärä:	1	MJalatyypin:	ei määritelty
P:	7066580	Ajoitus:	kivikautinen
Z:	105 - 107	Laji:	kiinteä muinaisjäänös
Peruskartta:	334103 Valkeiskylä	I:	3503650

Etäisyystieto:**Kuvaus:**

Asuinpaikka sijaitsee noin 380 metriä Valkeiskylän tien itäpuolella ja noin 320 metriä Hetteensuosta etelään, Rahkasuon itäpuolella. Alue on hiekka/moreenipohjaista kuivahkoa kangasta joka kasvaa nuorta mäntytaimikkoa.

Jouko Aroalho löysi alueelta kvartsi-iskoksia vuonna 1999. Löydöt olivat metsäautouralla, jota oli ilmeisesti tasoitettu kevyesti. Löytöjä oli näkyvissä noin 25 metrin matkalla.

Vuoden 2009 inventoinnissa poimittiin kvartsi-iskoksia edellä mainitulta tieuralta. Kohde rajautuu lännessä Rahkasuohon, mutta todennäköisesti asuinpaikkavyöhyke kiertää suon sekä etelä- ja pohjoispuolelle ja siihen kuuluvat myös Rahkasuo 1 ja Hetteenmäki -nimiset asuinpaikat, jotka Aroalho löysi samassa yhteydessä vuonna 1999. Kysymyksessä lienee yksi pesäkkeinen kivikautinen asuinpaikka-alue, johon liittyy todennäköisesti eri vaiheita. Idässä asuinpaikka rajautunee harjanteeseen, joka muuttuu yläosassaan kivikkoisemmaksi. Harjanteen länsilaidalla noin 20 metriä metsäautourasta länteen havaittiin matala halkaisijaltaan noin viisi metriä oleva painanne. Mahdollisesti kyseessä on asumuspainanne, mutta painanteeseen tehdyt kaksi koepistoa olivat löydöttömiä. Painanne vaatii kuitenkin tarkempaa tutkimusta sen laadun toteamiseksi.

Aluerajaus perustuu aiempiin löytöihin, inventoinnissa tehtyihin löytöihin ja havaintoihin sekä topografiaan. Rajaus kattaa yhtenäisenä vyöhykkeenä Rahkasuo 1, Rahkasuo 2 ja Hetteenmäki -nimiset kohteet. Kohteet säilytettiin vielä omina kohteinaan muinaisjäänösrekisterissä.

Vuoden 2009 inventoinnin kuvanumerot:

DG870:1

Tutkimukset:**Jouko Aroalho 1999 inventointi**

Löydöt: KM 31730

Kvartsi-iskoksia

Vesa Laulumaa 2009 inventointi***Löydöt:***

KM 31730 (Asuinpaikkalöytöjä)

KM 38074 (Kvartsi-iskoksia)

Kiinteistötunnukset:

92541700050028



Vieremä, Rahkasuo 2. Kvartsi-iskoksia oli näkyvissä maahan painuneessa tieurassa. Kuvattu etelästä.
(DG870:1)

Vieremä, 925010007, Hetteenrinne, asuinpaikat, kivikautinen

MJtunnus:	925010007	Kohdenimi:	Hetteenrinne
Kunta:	Vieremä	Kohdetarkenne:	
Rauhoitusluokka:	2	MJtyyppi:	asuinpaikat
Lukumäärä:	1	MJalatyyppi:	ei määritelty
P:	7066660	Ajoitus:	kivikautinen
Z:	110 - 112	Laji:	kiinteä muinaisjäänös
Peruskartta:	334103 Valkeiskylä	I:	3503560

Koordinaattiselite: Vuoden 1999 löytöalueen karttakoordinaatit

Kuvaus:

Asuinpaikka sijaitsee Valkeiskyläntieltä noin 300 metriä itään, Rahkasuon pohjoispuolella, Hetteensuon ja Hetteenrinteen eteläreunassa hiekka/moreenikumpareella. Jouko Aroalho Kuopion museosta löysi vuonna 1999 alueelta kvartsi-iskoksia metsäaurauksen rikkomasta maanpinnasta. Vuoden 2009 inventoinnin yhteydessä alue kasvoi tiheää nuorta mäntytaimikkoa eikä kohteesta saatu lisätietoa. Aroalhon mukaan asuinpaikkalöytöjä on tullut esille kumpareen laelta ja rinteiden etelään ja itään viettäviltä rinteiltä metsänäestysjäljistä, kahdelta eri korkeustasolta.

Kohde liittyy Rahkasuon kiertävään asuinpaikkavyöhykkeeseen, johon kuuluvat lisäksi Rahkasuo 1 ja Rahkasuo 2 –nimiset kohteet

Vuoden 2009 inventoinnin kuvanumerot:

DG871:1

Tutkimukset:**Jouko Aroalho 1999 inventointi**

Löydöt: KM 31731:1-2

Nro 1: Kvartsi-iskoksia

Nro 2: Kivilaji-iskos

Vesa Laulumaa 2009 inventointi***Löydöt:***

KM 31731:1-2 (Asuinpaikkalöytöjä)

Kiinteistötunnukset:

92541700050038



Vieremä Hetteenrinne. Vuonna 1999 alueelta oli löytynyt kvartsiä äestysurista. Vuoden 2009 inventoinnissa se kasvoi erittäin tiheää taimikkoa. Kuvattu idästä. (DG871:1)

Vieremä, 925010008, Liistelampi, asuinpaikat, kivikautinen

MJtunnus:	925010008	Kohdenimi:	Liistelampi
Kunta:	Vieremä	Kohdetarkenne:	
Rauhoitusluokka:	2	MJtyyppi:	asuinpaikat
Lukumäärä:	1	MJalatyyppe:	ei määritelty
P:	7066580	Ajoitus:	kivikautinen
Z:	110	Laji:	kiinteä muinaisjäänös
Peruskartta:	334103 Valkeiskylä	I:	3503980

Koordinaattiselite: Vuoden 1999 löytöpaikan karttakoordinaatit

Kuvaus:

Kohde sijaitsee Valkeiskyläntiestä 750 metriä itään ja Vieremäjoesta 500 metriä länteen olevan Pukinmäen länteen päin laskevalla rinteellä Liistelammen länsipuolella. Maaperä alueella on hiekkaa. Jouko Aroalho Kuopion museosta löysi kvartsi-iskoksia inventoidessaan aluetta vuonna 1999. Löydöt tulivat esiin metsänäestyksessä rikkoutuneesta maanpinnasta. Vuoden 2009 inventoinnissa alue kasvoi tiheää nuorta mäntytaimikkoa ja kohteesta ei saatu lisätietoja.

Asuinpaikan aluerajaus perustuu aiempiin löytötietoihin ja topografiaan.

Vuoden 2009 inventoinnin kuvanumerot:

-

Tutkimukset:**Jouko Aroalho 1999 inventointi**

Löydöt: KM 31732

Kvartsi-iskoksia

Vesa Laulumaa 2009 inventointi***Löydöt:***

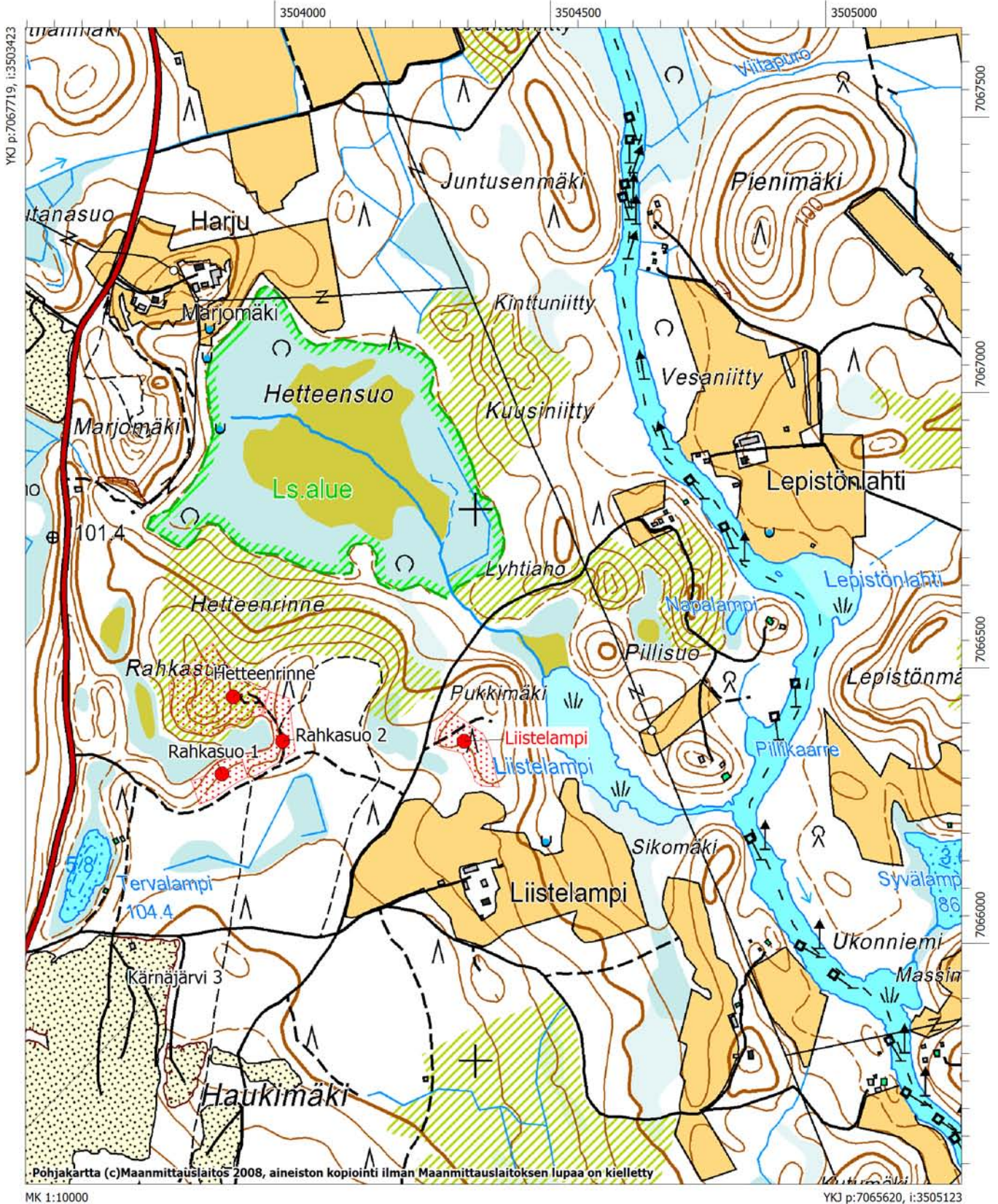
KM 31732 (Asuinpaikkalöytöjä)

Kiinteistötunnukset:

92541700050005

Peruskarttaote (PK 3341 03 Valkeiskylä), mk 1:10000

Liistelampi
Kivikautinen asuinpaikka



Vieremä, 1000011158, Väisälä, asuinpaikat, kivikautinen**MJtunnus:** 1000011158**Kunta:** Vieremä**Kohdenimi:** Väisälä**Kohdetarkenne:****MJtyyppi:** asuinpaikat**MJalatyyppe:** ei määritelty**Ajoitus:** kivikautinen**Laji:** kiinteä muinaisjäännös**I:** 3494460**P:** 7077820**Z:** 120**Peruskartta:** 332410 Salahmi**Koordinaattiselite:** asuinrakennus***Kuvaus:***

Kohde sijaitsee Salahmin kylässä, Salahminjärveen etelästä virtaavan Kulvepuron itäpuolella sijaitsevan Väisälän talon maalla. Talon pelloilta on löydetty neljä kiviesinettä. Maaston ja löytöjen perusteella kyseessä saattaa olla asuinpaikka. Paikalta ei tarkastuksessa 1971 ja inventoinnissa 1976 ole kuitenkaan löydetty mitään muinaisjäännökseen viittaavaa. Vuoden 2009 inventoinnissa pellot olivat kesannolla eikä kohteesta saatu lisätietoa. Aluerajausta kohteeseen ei ole tehty, koska muinaisjäännöksen olemassaolosta ei ole varmuutta.

Vuoden 2009 inventoinnin kuvanumerot:

DG874:1

Tutkimukset:**Oiva Keskitalo 1971 tarkastus****Lauri Pohjakallio 1976 inventointi****Vesa Laulumaa 2009 inventointi*****Löydöt:***

KM 18102 (2 kpl esineitä)

KM 18284 (Tasatalta)

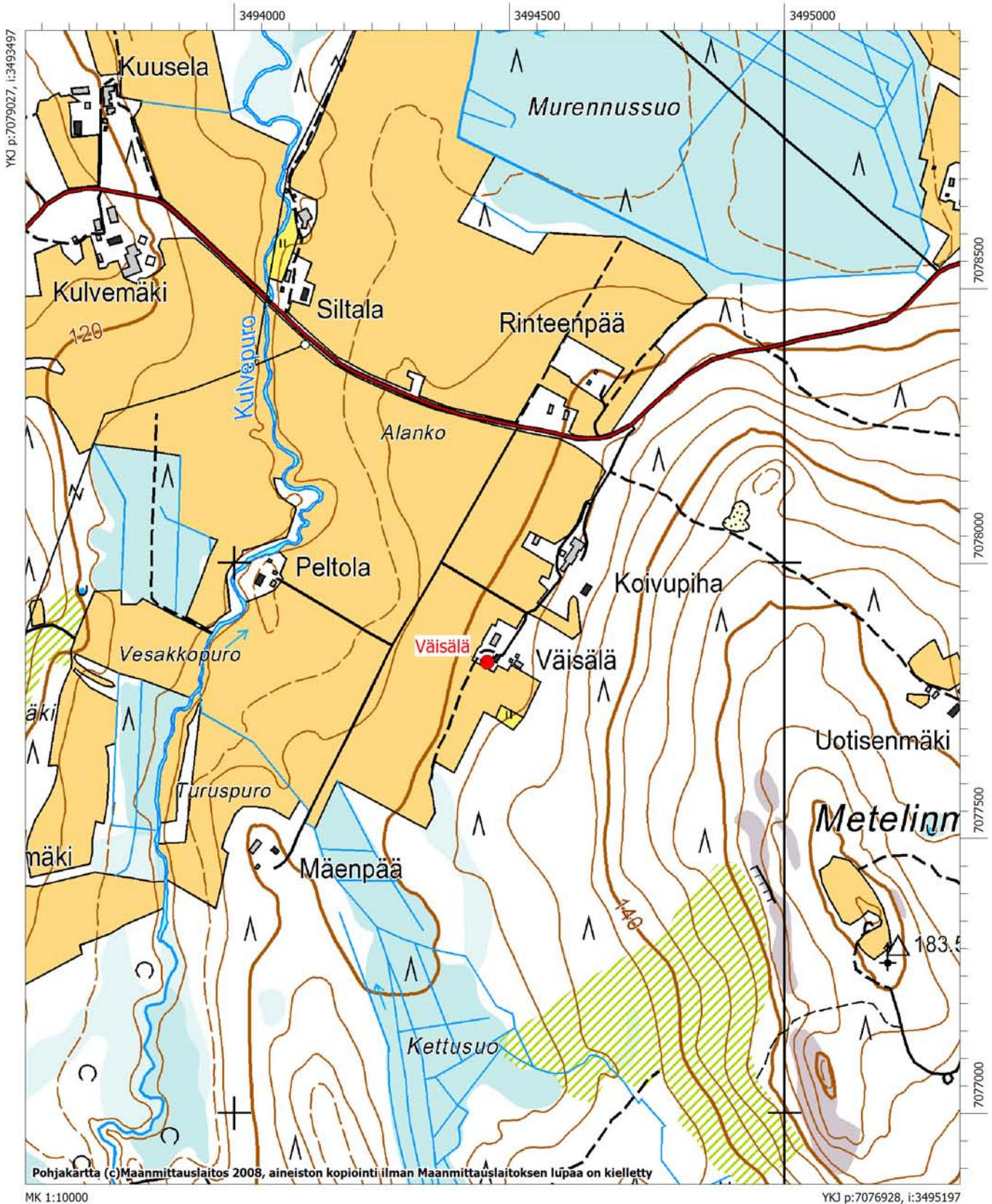
Kiinteistötunnukset: 92541500250000



Vieremä, Väisälä. Kuvassa näkyvän talon pelloilta on löytynyt aikoinaan kivesineitä. (DG874:1)

Peruskarttaote (PK 3324 10 Salahmi), mk 1:10000

Salahmi
Kivikautinen asuinpaikka



Vieremä, 1000011184, Paavola, asuinpaikat, kivikautinen

MJtunnus:	1000011184	Kohdenimi:	Paavola
Kunta:	Vieremä	Kohdetarkenne:	
Rauhoitusluokka:	2	MJtyyppi:	asuinpaikat
Lukumäärä:		MJalatyyppi:	ei määritelty
P:	7064550	Ajoitus:	kivikautinen
Z:	115	Laji:	kiinteä muinaisjäännös
Peruskartta:	334103 Valkeisjärvi	I:	3502700

Koordinaattiselite: Vuoden 2000 löytöpaikan karttakoordinaatit

Kuvaus:

Kohde sijaitsee Vieremän Valkeiskylässä, Valkeiskyläntien varressa olevan Paavolan tilan rakennuksista 200 metriä länteen. Jouko Aroalho Kuopion museosta löysi alueelta kvartsi-iskoksia metsäaurauksessa rikkoutuneesta maanpinnasta vuonna 2000. Paikka on noin 20 metriä pohjois-etelä -suuntaisesta kärrytiestä länteen, loivasti länteen päin viettävässä rinteessä. Kärrytien kuluneella pinnalla näkyi myös pari punertavaa läikkää, joiden yhteys asuinpaikkaan on epävarma. Aroalhon mukaan kvartsia oli noussut auratessa hienomman siltin alta, joka vaikutti mahdollisesti tulvakerrokselta.

Vuoden 2009 inventoinnin yhteydessä kohde tarkastettiin, mutta havaintojen teko oli vaikeaa tiheän nuoren mäntytaimikon takia eikä kohteen laajuudesta saatu lisätietoa. Asuinpaikan aluerajaus on tehty aiempien löytötietojen ja topografian perusteella.

Vuoden 2009 inventoinnin kuvanumerot:***Tutkimukset:***

Jouko Aroalho 2000 tarkastus

Vesa Laulumaa 2009 inventointi

Löydöt:

KM 32203 (Asuinpaikkalöytöjä)

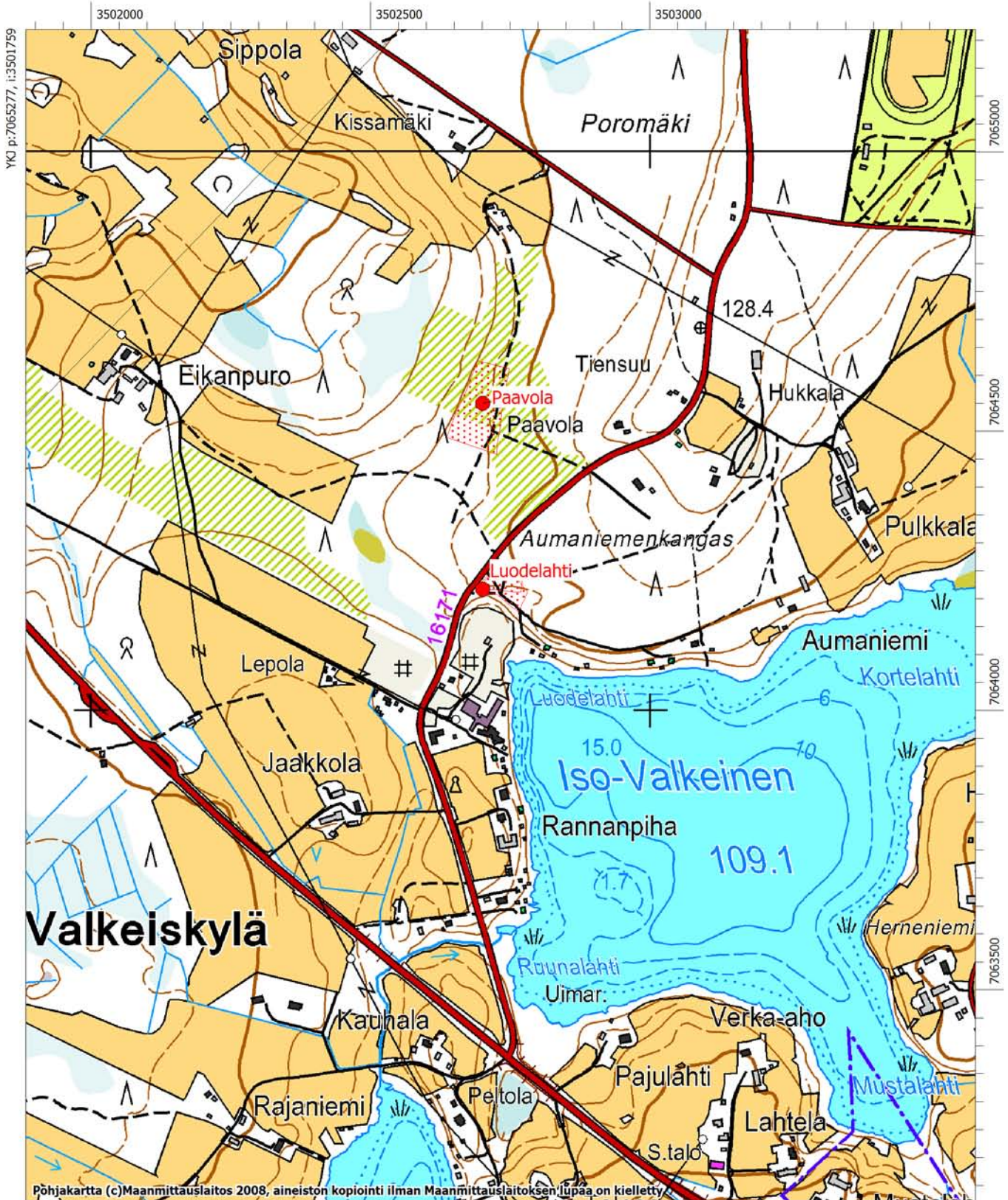
Kiinteistötunnukset:

92541700070034

92541700070041

Peruskarttaote (PK 3341 03 Valkeiskylä), mk 1:10000

Paavola ja Luodelahti
Kivikautisia asuinpaikkoja



Pohjakartta (c)Maanmittauslaitos 2008, aineiston kopiointi ilman Maanmittauslaitoksen lupaa on kielletty.

MK 1:10000

YKJ p:7063178, i:3503459

Vieremä, 1000011185, Kissamäki, asuinpaikat, kivikautinen

MJtunnus:	1000011185	Kohdenimi:	Kissamäki
Kunta:	Vieremä	Kohdetarkenne:	
Rauhoitusluokka:	2	MJtyyppi:	asuinpaikat
Lukumäärä:		MJalatyyppi:	ei määritelty
		Ajoitus:	kivikautinen
P:	7065290	Laji:	kiinteä muinaisjäännös
Z:	115	I:	3502650
Peruskartta:	334103 Valkeisjärvi		

Koordinaattiselite: Vuoden 2000 löytöpaikan karttakoordinaatit

Kuvaus:

Kohde sijaitsee Vieremän Valkeiskylässä, Karankajärvestä 850 metriä itään ja Pulkantiestä 160 metriä koilliseen. Alue on länteen viettävää hiekkapohjaista mäntykangasta. Jouko Aroalho Kuopion museosta inventoi aluetta vuonna 2000 ja löysi metsänaurauksessa rikkoutuneesta maanpinnasta kvartsi-iskoksia. Kyseessä on Aroalhon mukaan melko pienialainen kohde.

Vuoden 2009 inventoinnissa kohde tarkastettiin, mutta alue kasvoi hyvin tiheää mäntytaimikkoa, joten lisätietoa kohteesta ei saatu. Asuinpaikan aluerajaus perustuu aiempiin löytötietoihin ja topografiaan.

Vuoden 2009 inventoinnin kuvanumerot:

DG868:1

Tutkimukset:

Jouko Aroalho 2000 tarkastus

Vesa Laulumaa 2009 inventointi

Löydöt:

KM 32204 (Asuinpaikkalöytöjä)

Kiinteistötunnukset:

92541700060040



Vieremä, Kissämäki. Asuinpaikka kasvoi vuoden 2009 inventoinnin aikana tiheää taimikkoa ja horsmaa. Kuvattu kaakosta. (DG868:1)

Vieremä, 1000011186, Hietaharju, asuinpaikat, kivikautinen

MJtunnus:	1000011186	Kohdenimi:	Hietaharju
Kunta:	Vieremä	Kohdetarkenne:	
Rauhoitusluokka:	2	MJtyyppi:	asuinpaikat
Lukumäärä:		MJalatyyppi:	ei määritelty
		Ajoitus:	kivikautinen
P:	7064370	Laji:	kiinteä muinaisjäännös
Z:	110 - 112,5	I:	3504720
Peruskartta:	334103 Valkeiskylä		

Koordinaattiselite: Vuoden 2009 löytöpaikan gps-koordinaatit

Kuvaus:

Kohde sijaitsee Valkeisjärven kylässä, Peltuentien varressa noin kilometri Iso-Valkeinen -nimisen järven itäpuolella. Asuinpaikka on Hietaharjun lounaislaidalla. Harju on hiekkapohjaista kuivahkoa mäntykangasta, jonka länsiosa on peltona.

Jouko Aroalho löysi kohteen inventoidessaan aluetta vuonna 2000. Peltueentien itäpuolella aivan tien vieressä oli pieni hiekanottokuoppa, josta löytyi yksi kvartsi-iskos. Aroalho teki apulaisensa kanssa muutamia koepistoja harjun lounaisosaan, mutta ei saanut esiin muita löytöjä.

Kohde tarkastettiin vuoden 2009 inventoinnissa, jolloin samaisesta pienestä hiekanottokuopasta löytyi kolme kvartsi-iskosta, kvartsi on melko säröistä ja huonolaatuista. Kuopan profiilissa näkyvä hiekka oli paikoin voimakkaasti punaiseksi värjäytyneitä, mutta ilmiö vaikuttaa luontaiselta, sillä vastaavanlaisia värjäytyymiä on lukuisissa paikoissa harjualueilla Vieremällä eikä niihin useimmiten liity mitään arkeologista aineistoa. Asuinpaikan aluerajaus on tehty löytöjen ja topografian perusteella, mutta kohde vaatii jatkotutkimuksia tarkemman laajuuden ja säilyneisyyden toteamiseksi.

Vuoden 2009 inventoinnin kuvanumerot:

DG867:1-2

Tutkimukset:

Jouko Aroalho 2000 tarkastus

Vesa Laulumaa 2009 inventointi

Löydöt:

KM 32296 (Asuinpaikkalöytöjä)

KM 38075 (kvartsi-iskoksia)

Kiinteistötunnukset:

92541700100012



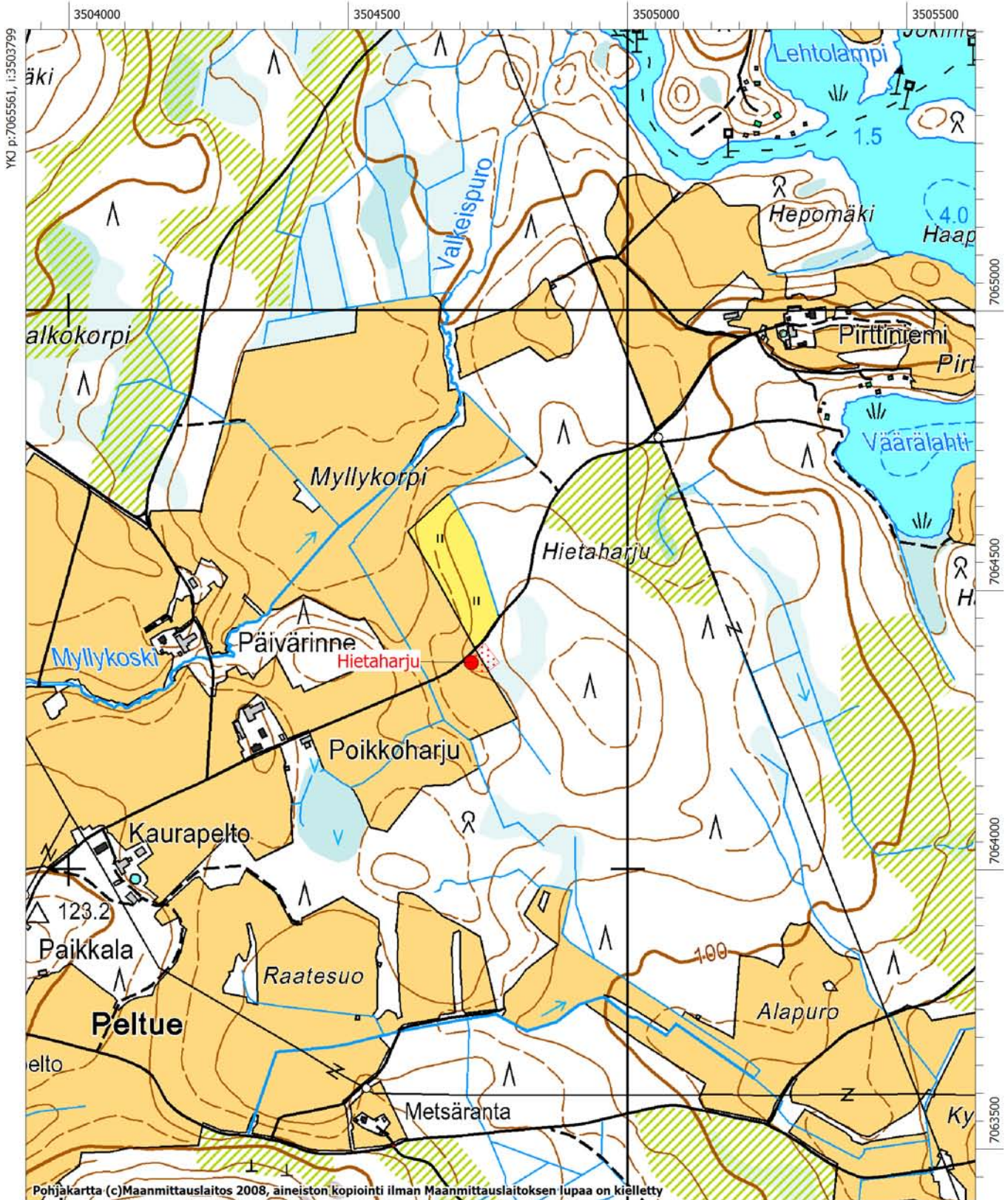
Vieremä, Hietaharju. Kivikautinen asuinpaikka tien oikealla puolella olevassa metsässä. Kuvattu lännestä. (DG867:1)



Vieremä, Hietaharju. Kvartsia löytyi kuvan vasemmassa laidassa olevasta pienestä hiekanottokuopasta. Kuvattu pohjoisesta. (DG867:2)

Peruskarttaote (PK 3341 03 Valkeiskylä), mk 1:10000

Hietaharju
Kivikautinen asuinpaikka



MK 1:10000

YKJ p:7063462, i:3505499

Vieremä, 1000011187, Luodelahti, asuinpaikat, kivikautinen

MJtunnus:	1000011187	Kohdenimi:	Luodelahti
Kunta:	Vieremä	Kohdetarkenne:	
Rauhoitusluokka:	2	MJtyyppi:	asuinpaikat
Lukumäärä:		MJalatyyppe:	ei määritelty
		Ajoitus:	kivikautinen
P:	7064217	Laji:	kiinteä muinaisjäänös
Z:	115	I:	3502700
Peruskartta:	334103 Valkeisjärvi		
Koordinaattiselite:	Vuoden 2000 löytöpaikan koordinaatit		

Kuvaus:

Kohde sijaitsee Valkeiskylässä, Iso-Valkeinen -nimisen järven luoteispuolella, Aumaniemenkankaan lounaisosassa. Alue on hiekkapohjaista mäntykangasta. Jouko Aroalho Kuopion museosta löysi kohteen inventoidessaan aluetta vuonna 2000. Hän löysi kvartsi-iskoksia ja pienen palan palanutta luuta Valkeiskyläntiestä itään päin Aumaniemeen johtavalta tieltä. Tienhaaran tuntumasta on aikoinaan otettu hiekkaa, mutta kuopat olivat jo sammaloituneet. Aroalho teki apulaisensa kanssa lukuisia koepistoja tienhaarasta itäänpäin oleville lupaavan näköisille rantaterasseille, mutta mitään asuinpaikkaan viittavaa ei löytynyt.

Vuoden 2009 inventoinnissa kohde tarkastettiin, mutta asuinpaikkaan liittyviä havaintoja ei tehty. Alueen hiekkakuopat olivat umpeenkasvaneita ja tien ympäristö kasvoi paikoin tiheää taimikkoa, vesakkoa ja horsmaa.

Vuoden 2009 inventoinnin kuvanumerot:

-

Tutkimukset:**Jouko Aroalho 2000 tarkastus****Vesa Laulumaa 2009 inventointi*****Löydöt:***

KM 32297:1-2 (Asuinpaikkalöytöjä)

Kiinteistötunnukset:

92541700070043

PERUSKARTTAOTE KS. PAAVOLA, S. 42

Vieremä, 1000011564, Talaskangas, työ- ja valmistuspaikat/tervahaudat, historiallinen

MJtunnus:	1000011564	Kohdenimi:	Talaskangas
Kunta:	Vieremä	Kohdetarkenne:	
Rauhoitusluokka:	2	MJtyyppi:	työ- ja valmistuspaikat
Lukumäärä:	1	MJalatyyppi:	tervahaudat
P:	7098201	Ajoitus:	historiallinen
Z:	215	Laji:	kiinteä muinaisjäänös
Peruskartta:	334203 Puolinmäki	I:	3505906

Koordinaattiselite: Tervahaudan gps-koordinaatti

Kuvaus:

Tervahauta sijaitsee Pikku-Talaksesta 500 metriä etelälounaaseen olevan moreenikankaan huipulla. Tervahauta on läpimitaltaan noin 14 metriä. Se on sammaleen peitossa ja sen päällä kasvaa useita koivuja ja kuusia. Hauta ja sen lounaisreunassa sijaitseva juoksutusränni ovat maastossa selkeästi havaittavissa. Juoksutusrännin portti on kivetty. Alueen puissa on yleisesti koloamisen jälkiä.

Kohde tarkistettiin vuoden 2009 inventoinnissa ja sen todettiin olevan aiemman kuvauksen mukaisessa kunnossa. Aluerajaus käsittää tervahaudan suoja-alueineen.

Vuoden 2009 inventoinnin kuvanumerot:

DG877:1

Tutkimukset:**Jari Okkonen ja Ville Laurila/ Metsähallitus 2007 inventointi**

Talaskankaan luonnonsuojelualueen arkeologinen inventointi 2007. Kertomuksen kohde numero 5.

Vesa Laulumaa 2009 inventointi***Löydöt:-******Kiinteistötunnukset:***

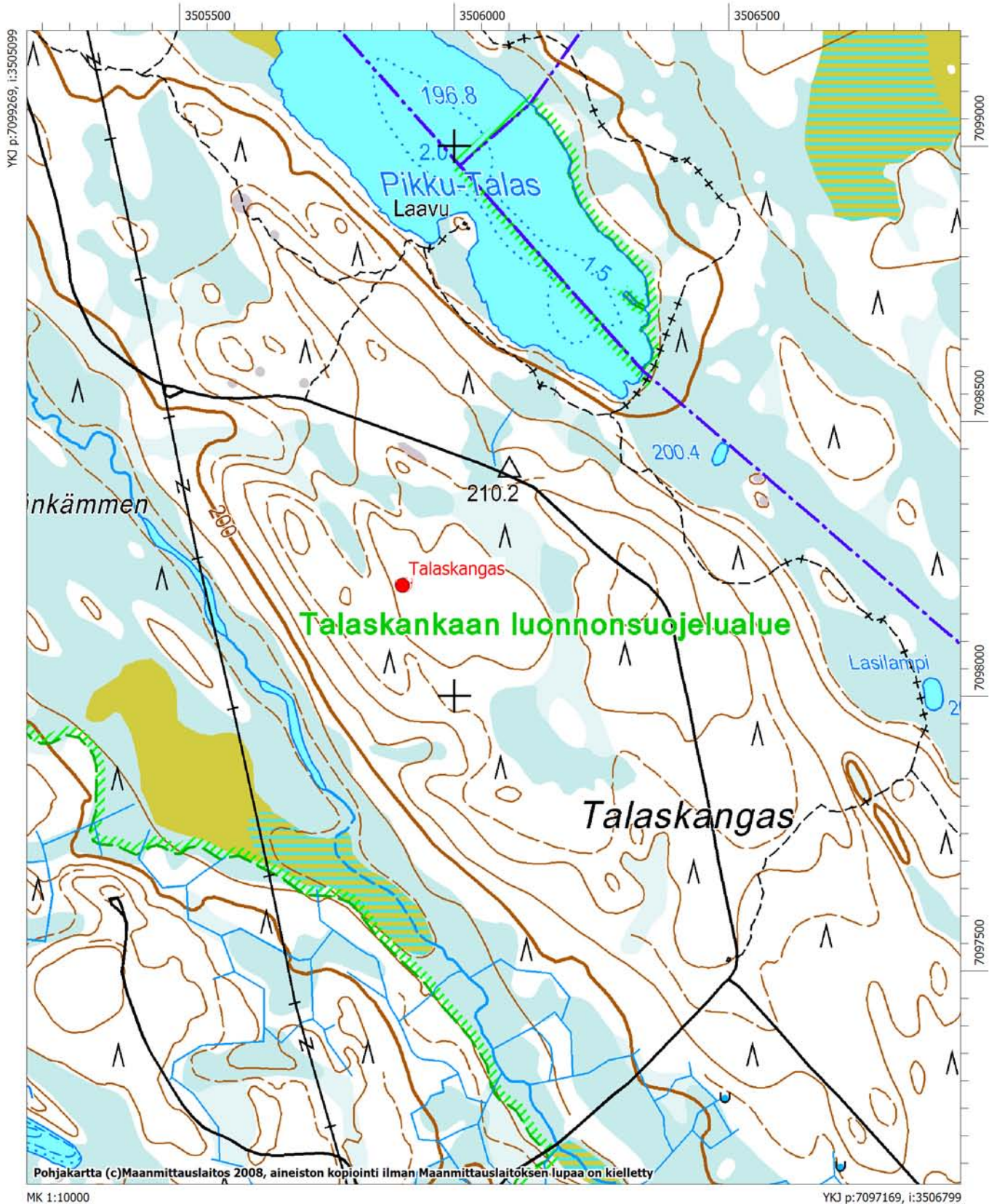
92589100020001



Vieremä, Talaskangas. Tervahauta kuvattuna lännestä. (DG877:1)

Peruskarttaote (PK 3342 03 Puolinmäki) mk 1:10000

Talaskangas
Tervahauta



Vieremä, 1000011565, Valkeismäki, asuinpaikat/talonpohjat, historiallinen

MJtunnus:	1000011565	Kohdenimi:	Valkeismäki
Kunta:	Vieremä	Kohdetarkenne:	
Rauhoitusluokka:	2	MJtyyppi:	asuinpaikat
Lukumäärä:	2	MJalatyyppe:	talonpohjat
P:	7096500	Ajoitus:	historiallinen
Z:	218	Laji:	kiinteä muinaisjäänös
Peruskartta:	334203 Puolinmäki	I:	3505613

Koordinaattiselite: Talonpohjan koordinaatti.

Kuvaus:

Kohde, metsänvartijan tilan jäänteet, sijaitsee Valkeismäen korkeimmalla kohdalla, noin 2 kilometriä Iso-Talaksesta lounaaseen. Maaperä alueella on moreenia ja puusto vanhaa sekametsää. Kohteeseen kuuluu metsänvartijan tilan kahden rakennuksen, kahden kaivannon ja pihan jäänteet. Tupa on ollut kooltaan noin 6 x 6 metriä. Siitä on jäljellä vielä 1-2 maatonutta ja sammaloitunutta hirsikertaa. Rakennuksenpohjan luoteiskulmassa on lieden jäänteet. Toinen rakennuksenpohja, mahdollisesti sauna, on ollut kooltaan noin 4 x 5 metriä ja sen luoteiskulmassa on niin ikään lieden jäänteet. Rakenteen eteläpuolella on siihen liittyvä 1 x 3 metrin kokoinen ja 0,5 metriä syvä kaivanto.

Tilan lounaispuolella on vierekkäin rinteessä kaksi noin 1,5 x 5 metrin kokoista ja 1,5 metriä syvää kaivantoa, jotka mahdollisesti ovat säilytyskuoppia. Tuvan ympärillä on noin 25 x 25 metrin kokoinen ruohoa kasvava, vanhojen koivujen reunustama alue. Tila on ollut nimeltään Talasaho ja se on ollut käytössä 1860-70 -luvulla metsänvartijan asuinpaikkana. Talo paloi lyhyen ajan sisällä kahdesti, minkä jälkeen vartijan asuinpaikka muutettiin Levämäkeen (Sorvari 2002).

Kohde tarkastettiin vuoden 2009 inventoinnissa ja sen todettiin olevan aiemman kuvauksen mukaisessa tilassa. Puusto ja kasvillisuus peittävät rakenteita huomattavassa määrin ja kohteessa olisi syytä tehdä hoitotoimenpiteitä. Aluerajauksessa on otettu huomioon näkyvät rakenteet sekä pihapiiri.

Vuoden 2009 inventoinnin kuvanumerot:

DG876:1-2

Lähteet:

Sorvari, V-M. 2002: Kaskenpoltosta ympäristökonfliktiin - Talaskankaan alueen historiaa. Pro Gradu - tutkielma. Joensuun yliopisto, maantieteen laitos. 140 sivua.

Tutkimukset:**Jari Okkonen ja Ville Laurila/ Metsähallitus 2007 inventointi**

Talaskankaan luonnonsuojelualueen arkeologinen inventointi 2007. Kertomuksen kohde numero 6.

Vesa Laulumaa 2009 inventointi**Löydöt:-****Kohteen 1000011565 Valkeismäki alakohde Kaivantoja**

Alakohteen nimi: Kaivantoja **Alakohteen tunnus:** 11937

P: **I:**

Kohteen 1000011565 Valkeismäki alakohde Saunan pohja

Alakohteen nimi: Saunan pohja **Alakohteen tunnus:** 11938

P: **I:**

Kiinteistötunnukset:

92589300010028



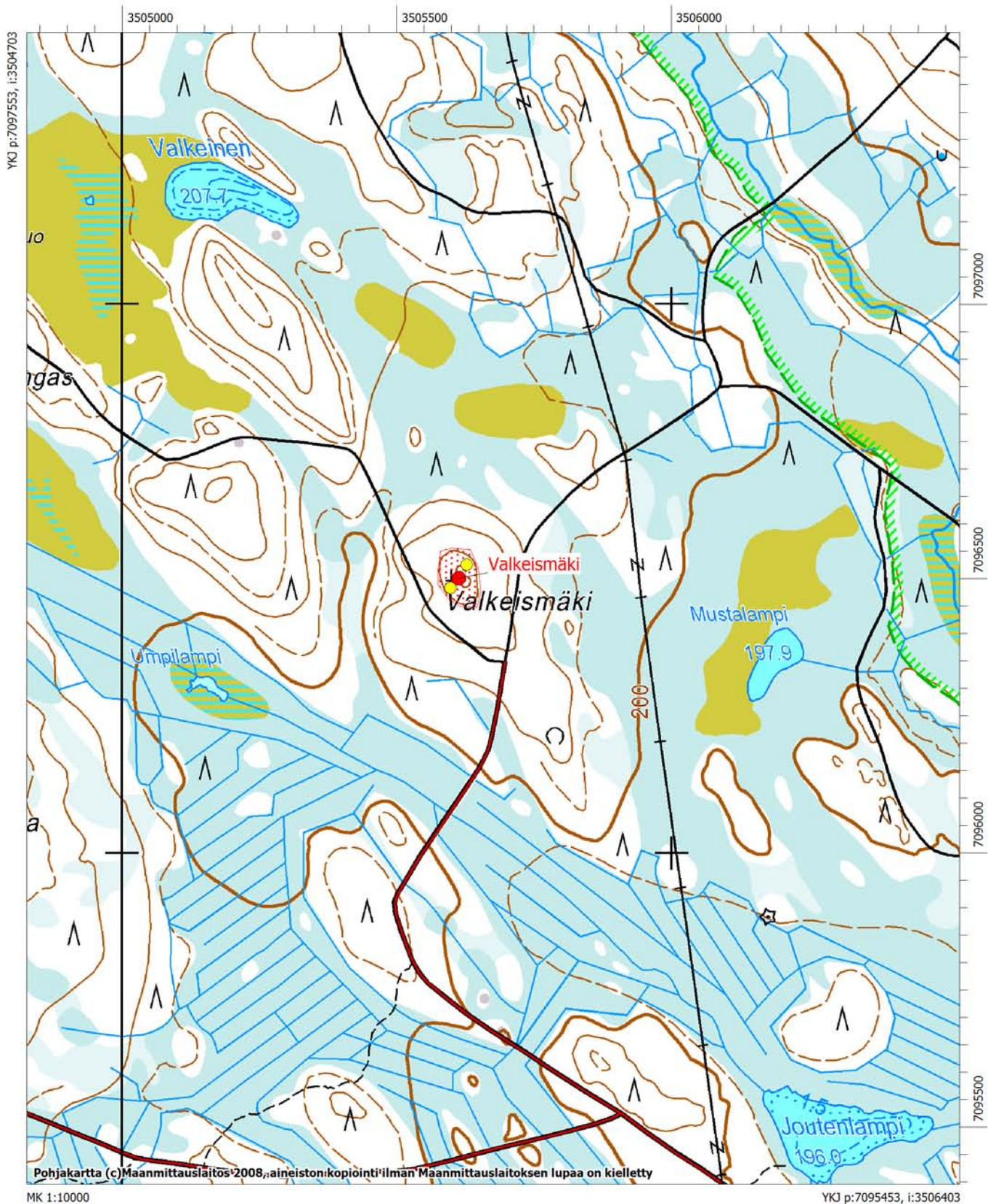
Vieremä, Valkeismäki. Historiallisen ajan rakennuksen pohja. Metsänvartijan majan jäänteet kuvattuna lounaasta. (DG876:1)



Mahdollisesti metsänvartijan saunan jäänteet. Kuvattu idästä. (DG876:2)

Peruskarttaote (PK 3342 03 Puolinmäki) mk 1:10000

Valkeismäki
Historiallisen ajan talonpohjia



Vieremä, 1000011566, Naimakangas, maarakenteet/kaivannot, historiallinen

MJtunnus:	1000011566	Kohdenimi:	Naimakangas
Kunta:	Vieremä	Kohdetarkenne:	
Rauhoitusluokka:	ei määritelty	MJtyyppi:	maarakenteet
Lukumäärä:	1	MJalatyyppe:	kaivannot
P:	7093661	Ajoitus:	historiallinen
Z:	200	Laji:	mahdollinen muinaisjäännös
Peruskartta:	334203 Puolinmäki	I:	3507692

Koordinaattiselite: Kohteen keskikoordinaatti

Kuvaus:

Kohde sijaitsee moreenikankaalla Naimajärvestä 400 metriä itään. Puusto kohteen ympäristössä on vanhaa mäntymetsää. Kohde sisältää kaksiosaisen kaivannon, jonka toinen osa on neliömäinen, noin 3 x 3 metrin kokoinen ja 0,5 metriä syvä. Puolen metrin päässä tästä, lounaispuolella, sijaitsee L:n muotoinen 1,5 metriä leveä kaivanto, jonka kanta on vasten ensin mainittua kaivantoa. Kaivannon syvyys 0,5 metriä.

Kaivannot ovat syviä ja muistuttavat metsätyökämppien ympärillä useasti havaittavissa olevia kuoppia. Kaivannoissa ei ole huuhtoutumiskerrosta. Kaivannon tarkoitusperä on tuntematon. Kohdetta ympäröivä mäntymetsä on leimattu lähes kauttaaltaan leimakirveellä, mutta sitä ei ole kaadettu. Kohteen vieressä kulkee vanha kämppien huoltotie (Sorvari 2002).

Kohde tarkastettiin vuoden 2009 inventoinnin yhteydessä ja sen todettiin olevan aiemman kuvauksen mukaisessa kunnossa. Aluerajaus on tehty näkyvien rakenteiden mukaan.

Vuoden 2009 inventoinnin kuvanumerot:

DG875:1

Tutkimukset:

Vesa Laulumaa 2009 inventointi

AO:n inventointi

Löydöt:-***Kiinteistötunnukset:***

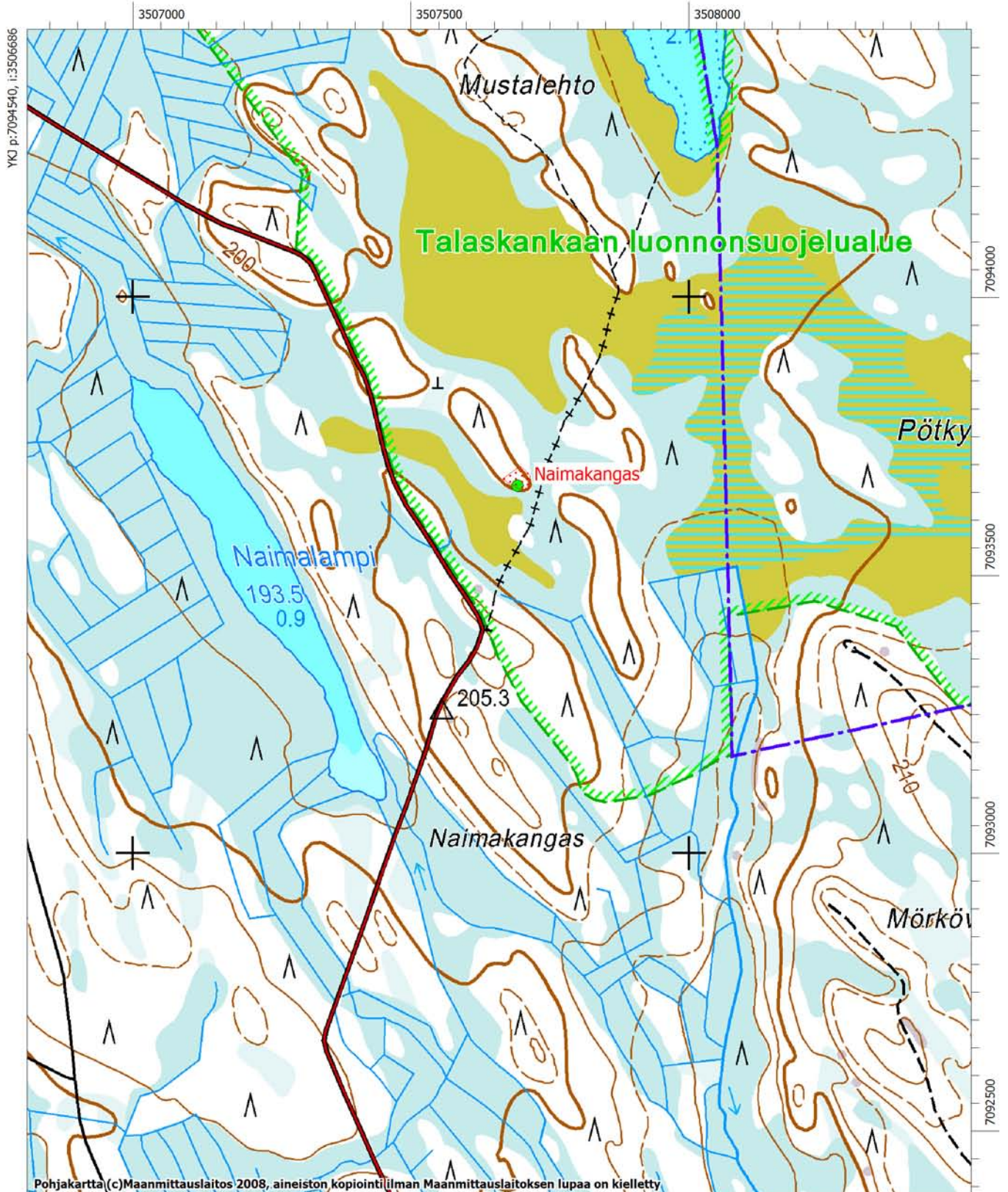
92589100020001



Vieremä, Naimakangas. Mahdollisesti metsätyökämppeän liittyviä kaivantoja. Kuvattu idästä. (DG875:1)

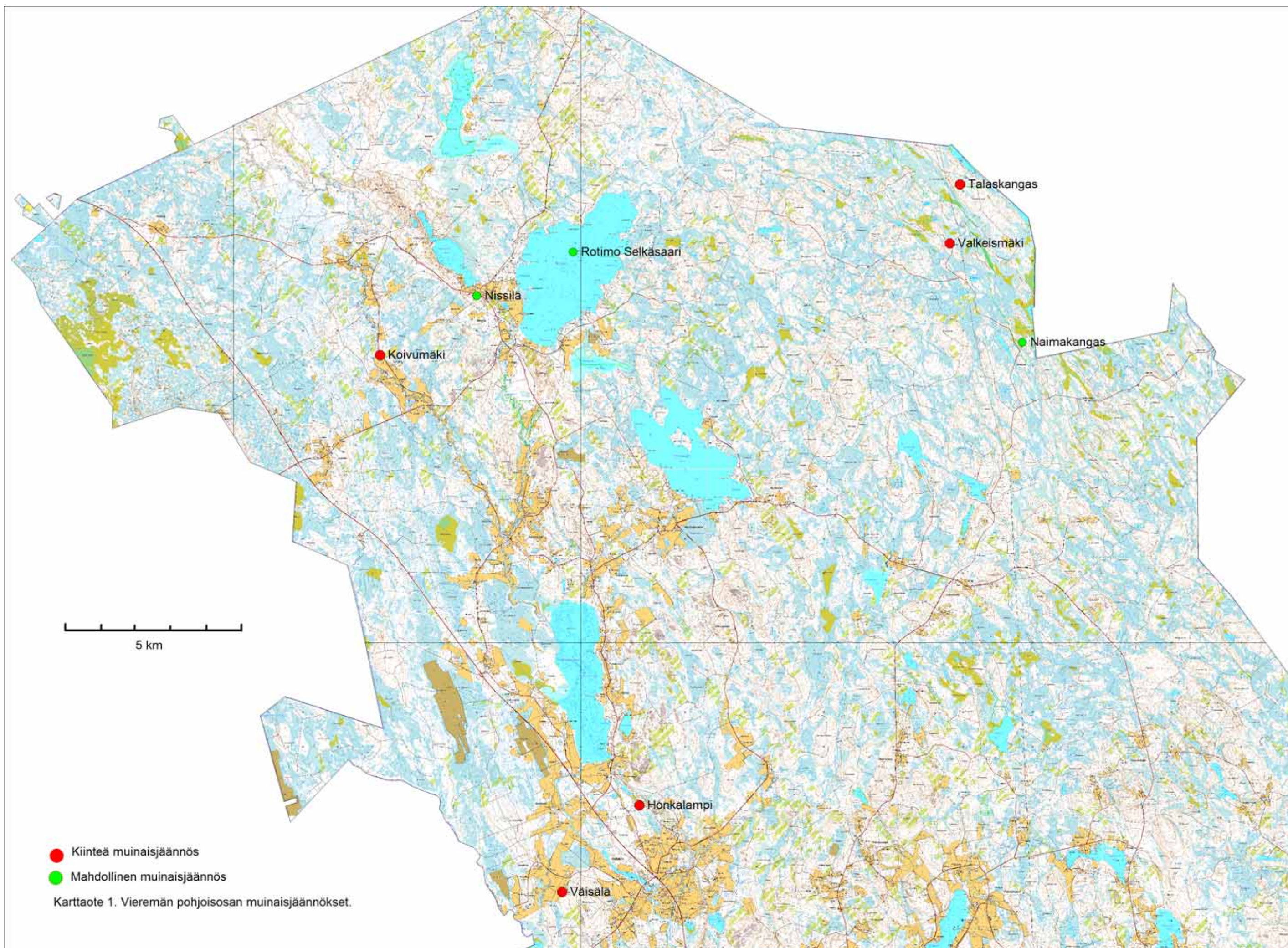
Peruskarttaote (PK 3342 03 Puolinmäki) mk 1:10000

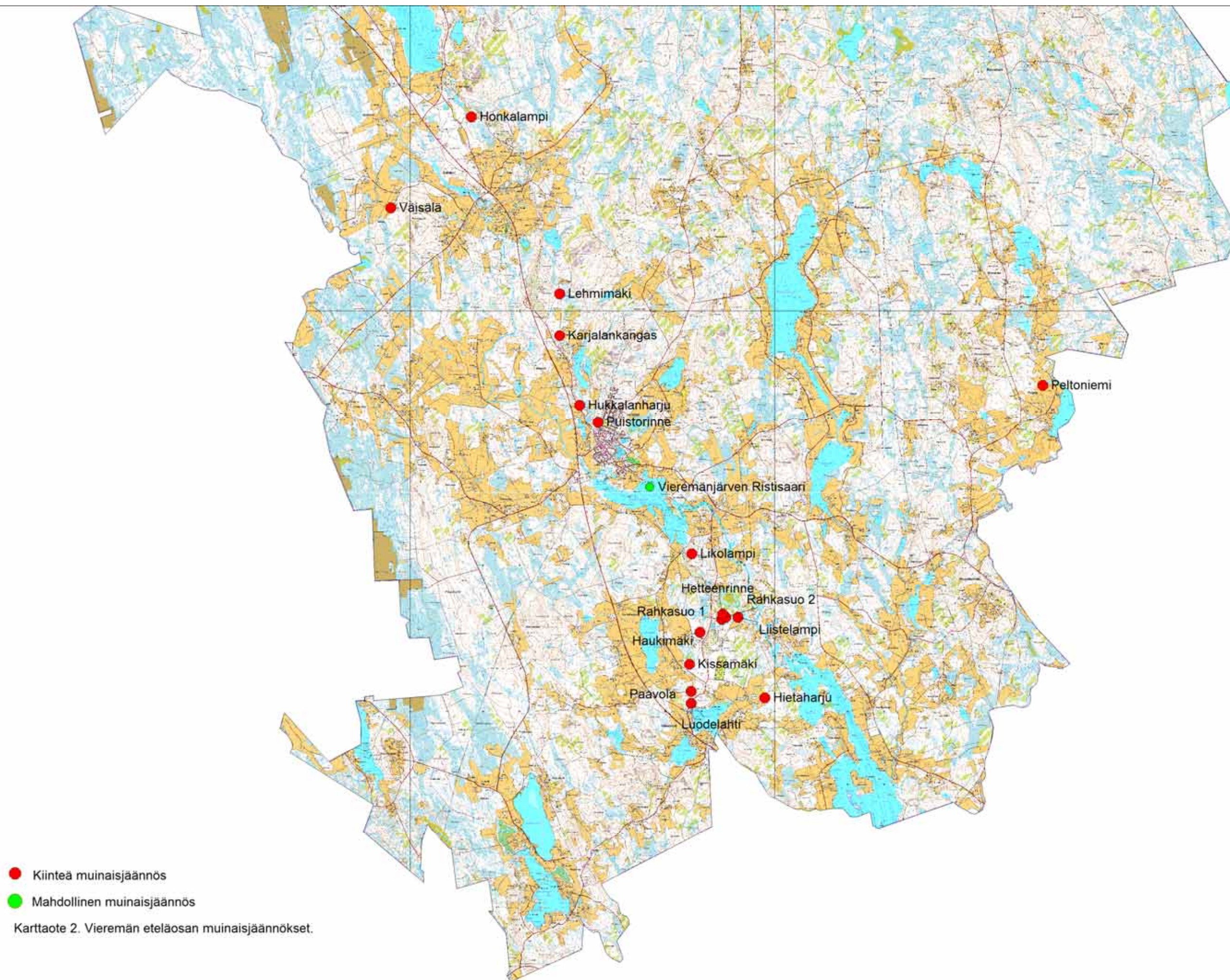
Naimakangas
Ajoittamattomia kuoppajäännöksiä

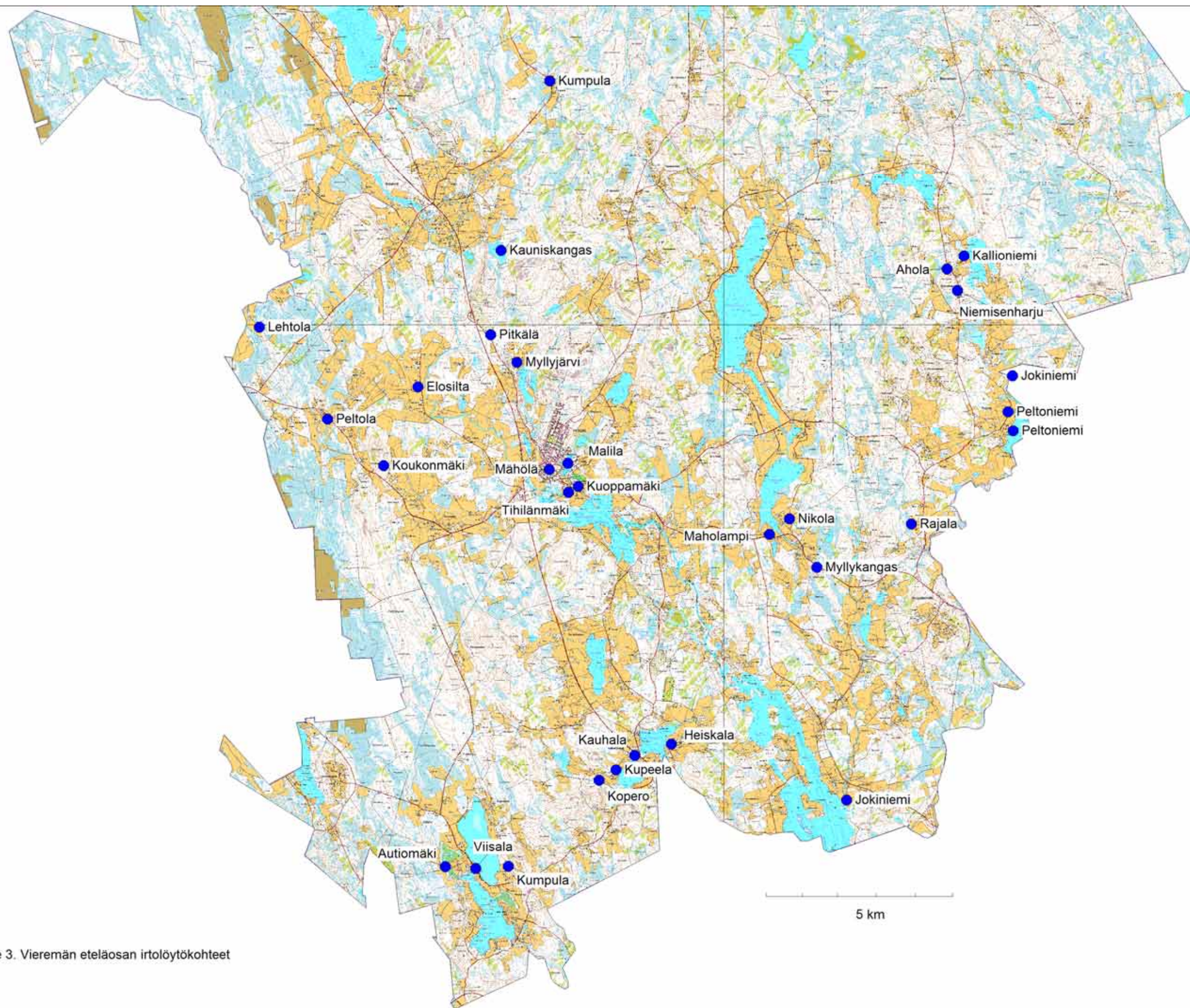


MK 1:10000

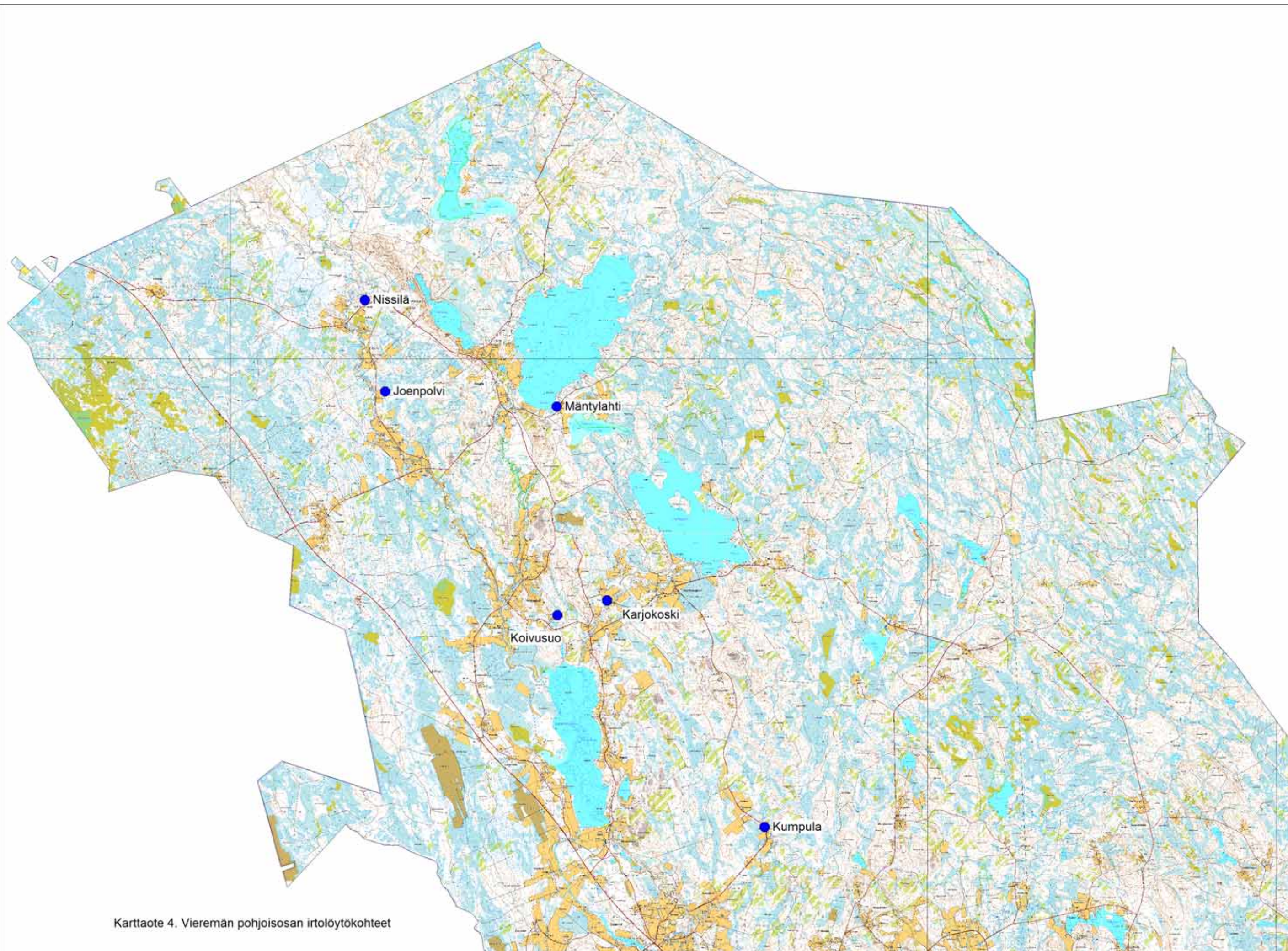
YKJ p:7092441, i:3508386



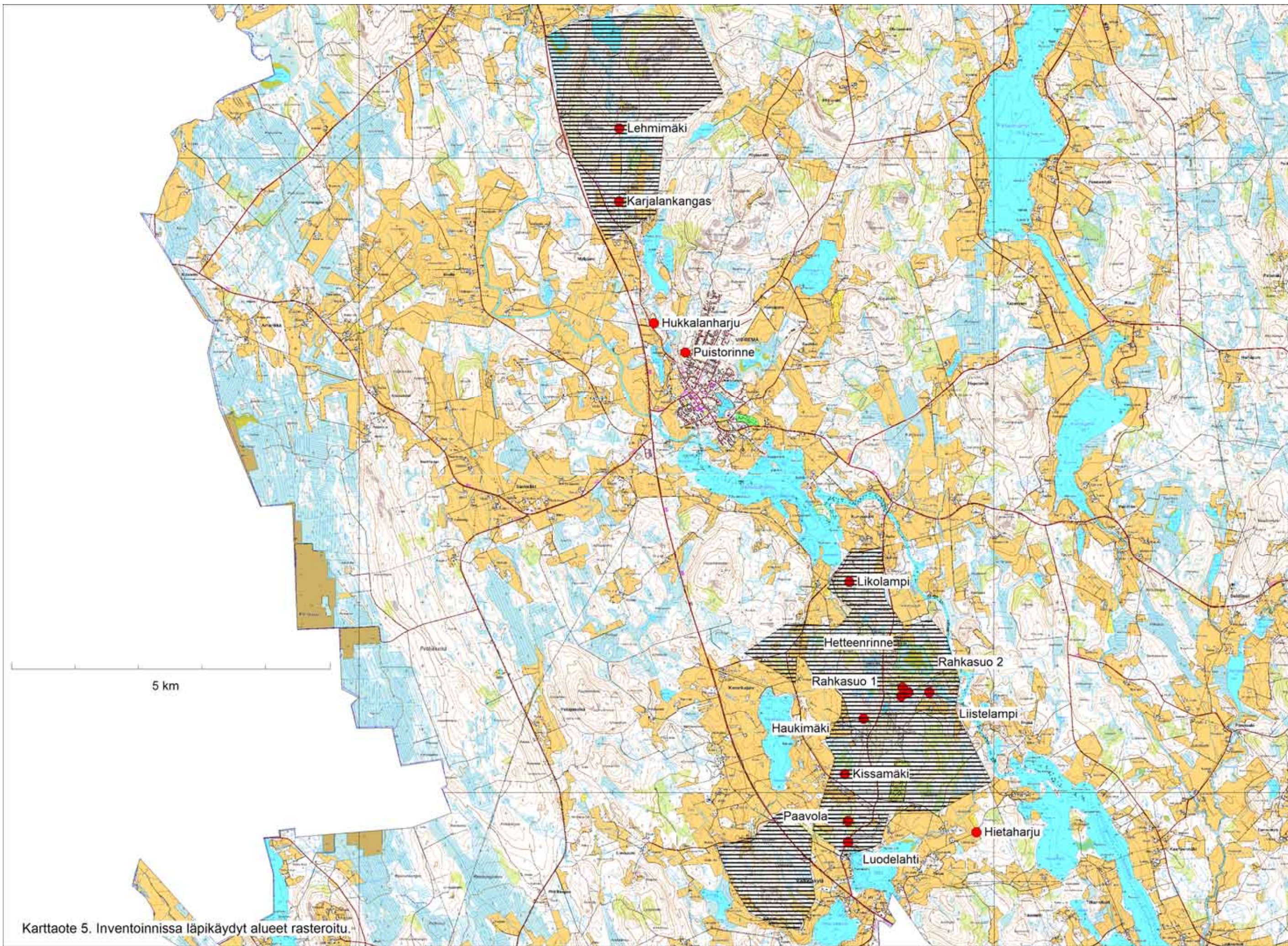




Kartaote 3. Vieremän eteläosan irtolöytökohteet



Karttaote 4. Vieremän pohjoisosan irtolöytökohteet



Karttaote 5. Inventoinnissa läpikäytyt alueet rasteroitu.