

**HOLLOLAN TOIVOLAN KYLÄN  
HISTORIALLISTEN KOHTEIDEN INVENTOINTI**



Anna-Riikka Vadén  
Lahden kaupunginmuseo/  
Päijät-Hämeen maakuntamuseo  
2009

## Sisällysluettelo:

1. Johdanto	2
2. Historialliset taustatiedot	3
3. Inventointi	
3.1. Inventointialue ja maasto	3
3.2. Menetelmät	4
3.3. Tulokset	4
4. Kohdeluettelo	5
5. Kohdekuvaukset	6
6. Kartat	39
7. Mustavalkonegatiiviluettelo	43
8. Lähdeluettelo	45

## 1. Johdanto

Lahden kaupunginmuseo/Päijät-Hämeen maakuntamuseo teki vuonna 2008 arkeologisia tutkimuksia Hollola Toivolan kylän vanhalla kylätontilla (Vadén 2008). Tutkimukset tehtiin yhteistyössä Jyväskylän yliopiston historian ja etnologian laitoksen ja tekotodellisuuslaboratorion koordinoiman Ihminen, aika, maisema -projektin kanssa. Toivolan historiallisten kohteiden inventointi on jatkoa näille tutkimuksille.

Inventoinnin tarkoituksena oli selvittää ihmistoiminnan jättämiä merkkejä maastossa aiemmin kartoitettua kylänmäkeä laajemmalla alueella. Inventoinnin yhtenä tarkoituksena oli myös tuottaa tietoa Ihminen, aika, maisema-projektissa laadittavia virtuaalimalleja varten. Inventoinnissa huomioitiin kaiken ikäiset kohteet, joiden osalta aktiivinen ihmistoiminta oli päättynyt.

Inventoinnin maastotyöt tehtiin 22.5. ja 25–26.5.2009 välisenä aikana. Inventoinnin maastotyöt ja raportoinnin teki HuK Anna-Riikka Vadén. Maastossa olivat mukana 22.5. myös fil.yo Eetu Sorvali Lahden kaupunginmuseolta, FM Merja Uotila Jyväskylän yliopistolta sekä oppaana isäntä Jaakko Kerppilä Kerppilän talosta. Lämpimät ja aurinkoiset ilmat suosivat inventointia. Paikoin jo reheväksi noussut kasvillisuus häiritsi jonkin verran havainnointia.

Anna-Riikka Vadén  
Lahdessa 29.7.2009

## 2. Historialliset taustatiedot

Ensimmäinen kirjallinen maininta Toivolan kylästä on vuodelta 1432. Tieto on Kaakkois-Hämeen tuomiokirjassa olevasta tuomiosta Toivolan ja Sairakkalan rajoista (Kuusi 1935, s. 51). 1500-luvun alkupuolelta olevan ja Hämeen vanhimman säilyneen verokirjan mukaan Toivola kuului Hollolan pitäjään ja Etolan neljänneskuntaan. Kylässä oli tuolloin yhdeksän taloa (Kuusi 1935, s. 44–45).

Toivolan kylä oli perinteinen hämäläinen ryhmäkylä, jonka talot sijaitsivat tiiviinä ryhmänä vahalla kylätontilla. Kylätontin sijainti on merkitty inventointialueen yleiskarttaan (ks. Kartta 1, s. 39). Kylän talot olivat jo osin autioituneet tai muuttuneet kruunutiloiksi 1500-luvun alkupuolella ja 1600-luvun alussa tiloista autioituivat kaikki Perhe-nimistä tilaa lukuun ottamatta. Autioituneet tilat muodostivat kylään yhteisen autiomaan, joka vähitellen otettiin uudelleen viljelyyn (Kuusi 1935, s. 66, 185). Hollolan pitäjän historian kirjoittaneen Sakari Kuusen mukaan (1935, s. 185) tällä tavalla syntyivät Knuutilan (myöh. Syökeri), Mäkelän, Sylkkylän ja Sulukselan tilat, jotka yhdessä Perheen kanssa ovat kantatiloja.

Tilojen määrä kasvoi 1700-luvun kuluessa ja vuosisadan lopulla kylässä oli jo 12 tilaa (Kuusi 1937, s. 94). Isojako toimitettiin Toivolassa vuonna 1802 ja sen järjestelyissä kaksi taloa siirtyi pois kylämäeltä (Kuusi 1937, s. 112). Vuonna 1855 kylän kaikki talot paloivat kahta lukuun ottamatta, kylässä oli tuolloin 17 taloa. 1850-luvulla muutamia taloja siirtyi pois kylämäeltä, mutta asutus mäellä säilyi tiiviinä. Mäelle ja sen lähiympäristöön syntyi myös mäkitupa-asutusta. Toivolan kylän taloilla ei ollut torppia. Kylämäki autioitui Mäkelän tilaa lukuun ottamatta 1920-luvun kuluessa uusjaon myötä.

Toivolan kylä on merkitty ensimmäisen kerran karttaan vuonna 1649. Kartta on Hollolan tuomiokirjassa ja liittyy Toivolan ja Kastarin kylien väliseen rajakiistan (Kuusi 1935, s. 217; Helén 2002, s. 63, 65). Karttaan on merkitty ylinen Viipurintie, joka samalla oli ja on edelleen Toivolan kylän pohjoisraja. Valtatie 12 pohjoispuolella kulkeva kylätie, joka osin on jo purettu, noudattelee vanhan tien linjaa. Ylinen Viipurintie on ollut tunnettu kulkureitti jo ainakin keskiajalta lähtien.

1700-luvulta erilaista karttamateriaalia Toivolan kylän alueelta on runsaammin. Näistä tarkimmin ja kattavimmin kylän alueita kuvaa vuonna 1787 laadittu isojakokartta (Charta öfer Toijfvola Byss Ägor, MML arkisto sig. 38). 1800-luvun karttoja Toivolasta on vähemmän ja ne ovat lähinnä suurimittakaavaisia pitäjänkarttoja ja venäläisiä topografikarttoja. 1900-luvun alusta on joitakin yksittäisten tilojen lohkomiseen liittyviä karttoja sekä uusjakoa varten laadittu kartta vuodelta 1917 (Kartta Toivolan kylän kaikista tiluksista Hollolan kunnassa Hämeen lääniä, MLL arkisto 38:22). Muita 1900-luvun karttoja Toivolasta ovat muun muassa peruskarttoja edeltäneet Koski HL pitäjänkartta vuodelta 1935 ja topografikartta vuodelta 1948 sekä laajemmat koko Hollolan pitäjän kartat ja tiesuunnitelmiin liittyvät kartat.

## 3. Inventointi

### 3.1. Inventointialue ja maasto

Toivolan kylä sijaitsee Länsi-Hollolassa, Hämeenkosken ja Kärkölän rajalla. Inventointialue käsittää Toivolan kylän alueen pois lukien Sairakkalasta Kärkölään vievän tien numero 2653 itäpuolella olevat alueet. Inventointialue on rajattu karttaan numero 1 (ks. s. 39). Toivolan kylän

pohjoisraja kulkee vanhan ylisen Viipurintien linjaa nykyisen valtatie 12 pohjoispuolella. Rottakosken kohdalla raja tekee kolmiomaisen poikkeuksen tielinjan pohjoispuolella. Lännessä aluetta rajaa Haisevan oja ja etelässä Sulenkoharju.

Alueen maasto on sen pohjoisosassa kumpuilevaa peltomaisemaa, jossa on notkelmissa kosteampia alueita. Kylän eteläosassa on luode–kaakko-suuntainen Sulenkoharju, joka kohoaa yli 160 metrin korkeuteen. Harjulla on useita suppia, joista osan pohja on soistunut. Kylän koillisosassa sijaitsevat Toivolon vanha kylänmäki ja sen koillispuolella kivinen Sakastinmäki. Mäillä on muita alueita taajempi asutus. Näiden mäkien eteläpuolella on laaja metsäalue. Idässä on Toivolon ja Sairakkalan kylien rajalla, valtatie 12 eteläpuolella, pieni luonnonsuojelualue Toivolon puolella. Kylän alueella ei ole järviä. Mäkelän tilan eteläpuolella on pieni patoamalla tehty lampi.

Inventointialueen ainoa muinaisjäännös on Toivolon vanha kylänpaikka (Mj-tunnus 1000011677), muita muinaisjäännöksiä ei alueelta ennen inventointia tunnettu. Inventoinnin yhteydessä ei tarkastettu kylänmäkeä, sillä vuonna 2008 aluetta on kartoitettu kattavasti (ks. Vadén 2008). Lyhelän talon pellosto on kyläläisten tietojen mukaan löytynyt lasihelmi. Löydön nykyinen olinpaikka tai löytöaika ei ole tiedossa.

### **3.2. Menetelmät**

Inventoinnin yhteydessä huomioitiin kaiken ikäiset kohteet, eikä rajaa kohteen ”nuoruudelle” asetettu. Kohteet rajattiin kuitenkin niin, että niiden osalta aktiivinen ihmistoiminta oli päättynyt. Eli esimerkiksi edelleen käytössä olevia hiekkakuoppia ja teitä ei huomioitu. Tämän vuoksi kaikkia inventointikohteita ei voida pitää kiinteinä muinaisjäännöksinä. Kohdekuvauksissa on erikseen mainittu, jos kohde täyttää muinaisjäännöksen kriteerit ja sille on ehdotettu suojeluluokkaa.

Kohteita etsittiin inventointialueelta oppaan ja kyläläisiltä saatujen tietojen avulla, myös vanhaa karttamateriaalia käytettiin jonkin verran hyödyksi. Lisäksi vanhan kylämäen eteläpuoleista metsäaluetta tarkastettiin systemaattisemmin. Alueella liikuttiin autolla ja jalan. Kohteita havainnoitiin pintapuolisesti. Osassa kohteissa maaperää tutkittiin kairaamalla t-piikkimallisella maaperäkairalla, jonka näytteenotto kohdan leveys on 1,1 senttimetriä. Koekuoppia ei kaivettu, eikä inventoinnin yhteydessä otettu talteen yhtään löytöä.

Kohteet dokumentoitiin sanallisesti ja valokuvaamalla mustavalkofilmille. Kohteista otettiin myös digikuvia, joita on käytetty raportin kuvituksena kohdekuvausten yhteydessä. Osalle kohteista koordinaatit määritettiin Magellan Meridian Platinum GPS-laitteella. Raportissa mainitut koordinaatit ovat YKJ-koordinaatteja ja korkeudet N60-järjestelmän mukaisia. Inventoinnissa otettujen mustavalkokuvien negatiivit on taltioitu Lahden kaupunginmuseon kuva-arkistoon päänumerolla 135360.

### **3.3. Tulokset**

Toivolon inventoinnissa löytyi 19 erillistä kohdetta sekä yksi usean kohteen yhdistelmäksi koottu kohde Virojärven etelärannalla. Muinaisjäännöksiksi luokiteltavia on kohteista kuusi kappaletta. Muinaisjäännöksiä ovat kaskiröykkiöt, hiilimiilut, sudenkuoppa ja tarinapaikka Sakastinkivi. Inventoinnissa löytyneet kohteet ovat moninaisia ja niitä on aina perunakuopista peltoihin ja hyppyrimäistä rakennusten perustoihin. Leimallisinta inventoinnin puitteissa löytyneille kohteille oli erilaisten kuoppien runsaus.

Osa inventoinnissa havaituista kuopista, etenkin suorakaiteenmuotoiset ns. nauriskuoppia muistuttavat kuopat, ovat todennäköisesti yhdistettävissä kaskeamiseen. Alueilta, joilla tällaisia kuoppia on runsaasti, on myös joitakin kaskiröykkiöitä. Inventoinnissa havaitut kaskiröykkiöt olivat kooltaan hyvin pieniä ja epämääräisiä, mihin voi yhtenä selityksenä olla niiden esiintymisalueiden vähäkivisuus. Karttaan numero 4 (ks. s. 42) on merkitty inventoinnin perusteella kaskialueiksi tulkittuja alueita, tulkinnat perustuvat alueilla oleviin kaskiröykkiöihin ja edellä mainitun kaltaisten kuoppien sijaintiin.

Samaan karttaan (ks. s. 42) on myös merkitty isojakokartassa ja uusjakokartassa olevat kaskialueet. Isojakokartassa kaskialueita on merkitty Toivolantien länsipuolelle ja alueet ovat nykyisin suurelta osin peltoa ja hakkuuaukeaa (Charta öfer Toijfvola Byss Ågor, MML arkisto sig. 38). Uusjakokarttaan on merkitty viljelyyn sopivia kaskialueita Toivolantien itäpuolelle ja valtatie 12:n ympäristöön (Kartta Toivolan kylän kaikista tiluksista Hollolan kunnassa Hämeen lääniä, MLL arkisto 38:22). Todennäköisesti kartoitusajankohtana vuonna 1917 alueet eivät olleet enää kaskiviljelyksessä, vaan kyseessä olivat entiset kaskialueet.

Rakennusten perustuksia löytyi kylämäen eteläpuolelta Kaunistonmäeltä ja itäpuolelta Sakastinmäeltä. Perustukset olivat pieniä ja peräisin todennäköisesti mäkituvista. Sakastinmäen tarkastuksen yhteydessä tarkastettiin myös mäen lounaisreunalla olevaa Kukkumäkeä, jossa on perimätiedon mukaan ollut myös tuvanpaikka. Paikalla ei kuitenkaan havaittu selkeää jäännöstä rakennuksesta, mutta Kivikontien eteläpuolella oli pieni osin sammaloitunut röykkiö (mahdollisesti rajamerkki tai tieltä raivattuja kiviä). Myös kylän pohjoisrajalla olevan Rottakosken vartta tarkastettiin tuloksetta.

Inventoinnissa löydetyt kohteet on koottu raporttiin siten, että ensiksi on käsitelty asuinpaikkoihin liittyvät kohteet, tämän jälkeen kaskialueisiin liittyvät kohteet ja näitä seuraavat hiilimiilut, erilaiset maarakenteet, kivirakenteet, tarinapaikat, vanhat peltoalueet ja vuoden 1918 tapahtumiin liittyvä kohde sekä lopuksi on yhdeksi kohteeksi kootut Virojärven etelärannalla olevat kohteet.

#### 4. Kohdeluettelo

1. Amalian mökki, talonpohja	s. 7
2. Lehtos Kustaan mökki, talonpohja	s. 9
3. Kaunistonmäki 1, talonpohja	s.10
4. Kaunistonmäki 2, talonpohja	s.12
5. Kerppilä 1, kaskiröykkiöt	s.14
6. Laukkumaa 1, kaskiröykkiö	s.15
7. Laukkumaa 2, kuopat	s.17
8. Kerppilä 2, hiilimiilu	s.18
9. Laukkumaa 3, hiilimiilu	s.20
10. Huntinhauta, sudenkuoppa	s.21
11. Laukkumaa 4, perunakuopat	s.23
12. Kokkomäki, hevosten juottopaikka	s.25
13. Kuusainsuppa, kuopat	s.27
14. Virojärven luoteisranta, kuopat	s.28
15. Sulenko, kuopat	s.29
16. Pauninmäki, rajamerkki ja kivetty kuoppa	s.30
17. Sakastinkivi, tarinapaikka	s.33
18. Pavunsuo, viljelmä	s.34
19. Piilopotero, piilopaikka	s.35
20. Virojärven eteläranta, yhdistelmäkohde	s.37

## 5. Kohdekuvaukset

### 5.1. Amalian mökki

<u>Kunta</u>	<u>Nimi</u>	<u>Pk-lehti</u>	<u>p/i/z</u>
Hollola	Amalian mökki	2133 09 Hämeenkoski	6767 020 3407 280 142,5

<u>Kohteen tyyppi</u>	<u>Ajoitus</u>	<u>Lkm</u>	<u>Suojelu lk</u>
Asuinpaikat; talonpohjat	1800/1900-luku	1	-

#### **Kohde ja ympäristö:**

Kohde sijaitsee Toivolan kylän koillisosassa, Toivolantien itä- ja valtatie 12 eteläpuolella olevalla Sakastinmäellä. Rakennuksen perustus on Mäki-Puhtilan talon pihamaalla Mäki-Puhtilantien eteläpuolella noin 10 metrin päässä tiestä. Kohteen ympäristö on pihateiden rajaamaa nurmea.

#### **Havainnot:**

Paikalla on pieni lähes neliön muotoinen nurmettunut kivijalka (ks. kuva 1 s. 8). Perustus on kooltaan 2,5 x 3 metriä ja se on noin 0,5 metriä korkea. Kivijalan pohjoisreunalla kasvaa nuori koivu ja kuusen näre. Perustuksen sisäpuolella ei havaittu merkkejä uunista tai muista rakenteista.

Naapureiden tietojen perusteella pienessä mökissä on asunut siirtolaisena sotien jälkeen Amalia-niminen nainen kuuden lapsensa kanssa.

**Kartta:** Kartta 2, s. 40; kohde nro. 1

**Kuvat:** LKM 135360: 16–17





**Kuva 1.** Hollola Amalian mökki. Nurmettunut pieni kivijalka Mäki-Puhtilan tilan pihamaalla. Kuvattu idästä (Kuvaaja: A-R Vadén).



**Kuva 2.** Hollola Lehtos kustaan mökki. Nurmettunut kivijalka ja mahdollinen uuninjäännös. Kuvattu luoteesta (Kuvaaja: A-R Vadén).

## 5.2. Lehtos Kustaan mökki

<u>Kunta</u>	<u>Nimi</u>	<u>Pk-lehti</u>	<u>p/i/z</u>
Hollola	Lehtos Kustaan mökki	2133 09 Hämeenkoski	6767 150 3407 410 142,5

<u>Kohteen tyyppi</u>	<u>Ajoitus</u>	<u>Lkm</u>	<u>Suojelu lk</u>
Asuinpaikat; talonpohjat	1800/1900-luku	1	-

### **Kohde ja ympäristö:**

Kohde sijaitsee Toivolan kylän koillisosassa, Toivolantien itä- ja valtatie 12 eteläpuolella olevalla Sakastinmäellä. Rakennuksen perusta sijaitsee Mäki-Puhtilan tilan pihapiirin koillispuolella, Mäki-Puhtilan tien ja mäellä olevan pellon välisellä alueella. Perustuksen kohdalla tie tekee 90 asteen mutkan kohti pohjoista ja siitä erkanee traktoritie itään. Kasvillisuus paikalla on heinikkoa ja perustuksen lounaispuolella on suuri mänty. Mäki-Puhtilan tien pohjoispuolella on havumetsää. Pellon reunoilla on runsaasti pellolta raivattuja kiviä.

### **Havainnot:**

Paikalla on nurmettunut rakennuksen kivijalka, jonka sisäpuolella oleva kumpare on mahdollisesti uunin jäännös (ks. kuva 2, s. 8). Perustus on kooltaan 3 x 2 metriä ja sen korkeus on noin 0,5 metriä. Rakenne voi olla myös pidempi, sillä se on itäpäästään jäänyt pellolta nostettujen kivien alle. Perustuksen lähistössä on myös yksittäisiä kiviä, jotka saattavat liittyä perustukseen. Tämän vuoksi paikalla olleen rakennuksen kokoa on hankala arvioida.

Mäki-Puhtilantien toisella (pohjois-) puolella on pienen mäen korkeimmalla kohdalla neliön muotoinen kivetty perunakuoppa, joka on osin täytetty. Perunakuoppa sijaitsee tiestä noin 15 metrin päässä ja on kooltaan 2 x 2 metriä.

Kyläläisten tietojen perusteella paikalla ollutta rakennusta on nimitetty Lehtos Kustaan mökiksi, todennäköisesti mökissä asuneen Kustaa Lehtosen mukaan. Myös edellä mainittu perunakuoppa on ollut mökin asukkaan käytössä. Samalla mäellä ovat olleet myös Mäki-Puhtilan talon perunakuopat.

**Kartta:** Kartta 2, s. 40; kohde nro. 2

**Kuvat:** LKM 135360: 19

### 5.3. Kaunistonmäki 1

<b>Kunta</b>	<b>Nimi</b>	<b>Pk-lehti</b>	<b>p/i/z</b>
Hollola	Kaunistonmäki 1	2133 09 Hämeenkoski	6766 509 3407 239 135–140

<b>Kohteen tyyppi</b>	<b>Ajoitus</b>	<b>Lkm</b>	<b>Suojelu lk</b>
Asuinpaikat; talonpohjat	1800/1900-luku	1	-

#### **Kohde ja ympäristö:**

Kohde sijaitsee Toivolantien itäpuolella olevan lammen kaakkoispuolella, peltojen välisellä metsäkannaksella. Rakenteet sijaitsevat jyrkähkön länteen laskevan rinteen päällä. Rinteen päällä kasvillisuus on nuorta koivikkoa ja pihlajia sekä tiheää vadelpensaikkaa. Alempana rinteessä kasvaa kuusia. Tiheä vadelpensaikka hankaloitti havainnointia.

#### **Havainnot:**

Paikalla on kahdeksan metriä pitkä pohjois–etelä-suuntainen kivivalli, joka on mahdollisesti osa talon perustusta. Kivivalli koostuu yhdestä kivikerrasta ja sen leveys vaihtelee 0,5 ja yhden metrin välillä. Rakenteen kivet ovat halkaisijaltaan 30–40 senttimetriä (ks. kuva 3, s. 11).

Kivivallista noin 10 metriä luoteeseen on kuoppa, jonka halkaisija on kaksi metriä. Kuoppaan on laonnut puuta, joka hankaloitti syvyyden arvioimista. Syvyys on mahdollisesti 1,5–2 metriä (ks. kuva 4, s. 11). Kuopan reunoilla ei ole vallia ja sen pohja vaikutti kostealta. Kuusimetsän ja vadelpensaikon rajalla on havaittavissa lammensuunnalta mäelle nousevan tieuran linjaa. Ura voi mahdollisesti olla syntynyt myös myöhemmin metsätöiden yhteydessä.

Perimätiedon mukaan Kaunistonmäellä on sijainnut mäkitupa. Kaunistonmäen nimi on peräisin tuvassa perheensä kanssa 1800-luvun lopulla ja 1900-luvun alkuvuosina asuneelta Aaretti Kaunistolta. Paikalla inventoinnissa havaitut rakenteet liittyvät oletettavasti kyseiseen rakennukseen.

**Kartta:** Kartta 2, s. 40; kohde nro. 3

**Kuvat:** LKM 135360: 26



**Kuva 3.** Hollola Kaunistonmäki 1. Matala kivi valli. Kuvattu pohjoisesta (Kuvaaja: A-R Vadén).



**Kuva 4.** Hollola Kaunistonmäki 1. Kuoppa. (Kuvaaja: A-R Vadén).

## 5.4. Kaunistonmäki 2

<b>Kunta</b>	<b>Nimi</b>	<b>Pk-lehti</b>	<b>p/i/z</b>
Hollola	Kaunistonmäki 2	2133 09 Hämeenkoski	6766 577 3407 312 noin 140

<b>Kohteen tyyppi</b>	<b>Ajoitus</b>	<b>Lkm</b>	<b>Suojelu lk</b>
Asuinpaikat; talonpohjat	Historiallinen	1	-

### **Kohde ja ympäristö:**

Kohde sijaitsee Toivolantien ja sen varressa olevan lammen itäpuolella, vanhan kylämäen kaakkoispuolella olevan metsäalueen pohjoislaidassa. Rakennuksen perustus sijaitsee noin 10–15 metrin päässä Mäkelän talon kaakkoispuolella olevan pellon eteläreunasta. Perustuksen itäpuolella kulkee pellolta alkava ja metsään johtava traktoritien ura. Pellon ja perustuksen välissä on suuria pellolta nostettuja kiviä. Paikalla kasvillisuus on kuusimetsää, perustuksen eteläpuolella on nuorta koivikkoa ja vadelmapensaikkoa.

### **Havainnot:**

Paikalla on sammaloitunut lähes neliönmuotoinen rakennuksen perustus, joka on kooltaan 5,3 x 4,8 metriä. Perustus on muodoltaan vallimainen ja siinä on kiviä. Vallimaisuus voi olla myöhemmän maanostumisen myötä syntynyttä, mutta todennäköisesti rakennus on ollut ainakin osaksi maavalliperustainen. Perustuksen leveys on 0,5–1 metriä ja korkeimmillaan vallit ovat 0,5 metriä korkeita. Rakennuksen oviaukko on mahdollisesti sijainnut eteläseinustalla, sillä perustusvalli on tällä kohtaa matalampi. Perustuksen kaakkoisnurkassa on tiiltä sisältävä kumpare, joka on todennäköisesti uunin/hormin jäännös. Rakenteen reunoilla ja osin sen päällä kasvaa muutamia suuria kuusia (ks. kuva 5, s. 13).

Paikalla sijainneesta rakennuksesta ei ole aiempia tietoja. Vuoden 1917 uusjakoa varten tehtyyn karttaan on merkitty kolme rakennusta, jotka näyttävät sijaitsevan lähellä inventoinnissa löytynyttä perustusta (Kartta Toivolan kylän kaikista tiluksista Hollolan kunnassa Hämeen lääniä, MLL arkisto 38:22). Mahdollisesti perustus on jokin näistä rakennuksista. Sijaintinsa ja kokonsa perusteella kyseessä on todennäköisesti mäkitupa tai riihi. Kyseessä voi mahdollisesti olla myös kohteen 5.3. Kaunistonmäki 1 yhteydessä mainittu Aaretti Kauniston mäkitupa (ks. s. 10).

**Kartta:** Kartta 2, s. 40; kohde nro. 4

**Kuvat:** LKM 135360: 27–28



**Kuva 5.** Hollola Kaunistonmäki 2. Rakennuksen perustus, uunin/hormin jäännös kuvan vasemmassa laidassa. Kuvattu idästä (Kuvaaja: A-R Vadén).



**Kuva 6.** Hollola Kerppilä 1. Sammaloitunut matala kaskiröykkiö. Kuvattu pohjoisesta (Kuvaaja: E. Sorvali).

## 5.5. Kerppilä 1

<u>Kunta</u>	<u>Nimi</u>	<u>Pk-lehti</u>	<u>p/i/z</u>
Hollola	Kerppilä 1	2133 09 Hämeenkoski	6765 803 3405 509 noin 120–125

<u>Kohteen tyyppi</u>	<u>Ajoitus</u>	<u>Lkm</u>	<u>Suojelu lk</u>
Työ- ja valmistuspaikat; kaskiröykkiöt	Historiallinen	3	2 (ehdotus)

### Kohde ja ympäristö:

Kohde sijaitsee Toivolan kylän länsiosassa Sulenkoharjun pohjoisrinteellä. Kaskiröykkiöt ovat Kerppilän talosta Saisanmäen taloon johtavan soratien eteläpuolella noin 70–80 metrin etäisyydellä tiestä. Röykkiöiden kohdalla harjun rinne laskee loivasti kohti pohjoista, ylempänä rinne on jyrkempi ja kivisempi. Rinteellä kasvaa kuusimetsää ja maaperä on moreenia.

### Havainnot:

Rinteellä on kolme pientä ja matalaa röykkiötä. Sammaloituneet röykkiöt ovat lähes maanmyötäisiä ja niissä olevat kivet ovat pieniä, halkaisijaltaan noin 20 senttimetrisiä (ks. kuva 6, s. 13). Röykkiöistä itäisin (6765 796/3405 528) on selkein ja sen halkaisija on kaksi metriä. Läntisimmät röykkiöt (6765 797/3405 514 ja 6765 806/3405 493) sijaitsevat toisistaan noin 10 metrin etäisyydellä ja niiden halkaisija on noin metrin. Röykkiöt ovat mataluutensa ja pienen kokonsa vuoksi hyvin hankalasti erotettavissa maastossa. Rinteellä on mahdollisesti enemmänkin samanlaisia röykkiöitä. Röykkiöiden pientä kokoa selittää osaltaan rinteiden vähäkiisyys.

Itäisimmästä röykkiöstä noin 100 metriä itäkaakkoon lähellä tien eteläpuolella olevaa pientä peltoaluetta on aukea alue, josta on kaadettu puuta. Tällä alueella on ylärinteellä korkeuskäyrien vastaisesti pitkänomainen painanne, jonka itäreunalla on maavallia. Painanteeseen ja valliin tehdyissä maaperäkairan pistoissa oli hiiltä. Painanne on todennäköisesti kaskialueeseen liittyvä nauris- tai muu säilytyskuoppa.

Sulenkoharjun rinteitä tiedetään ennestään kasketun. Isojakokarttaan kaskimaita on merkitty harjun rinteelle lähemmäksi Toivolantietä (Charta öfer Toijfvola Byss Ägor, MML arkisto sig. 38), mutta kaskeaminen on oletettavasti ulottunut myös laajemmalle alueelle suotuisilla rinteillä. Kohteessa havaitut röykkiöt, painanne ja maaperäkairauksessa oleva hiili liittyvät eittämättä alueen kaskeamiseen. Röykkiöiden pienestä koosta huolimatta kohdetta voidaan pitää muinaisjäännöksenä.

**Kartta:** Kartta 3, s. 41; kohde nro. 5

**Kuvat:** LKM 135360: 15

## 5.6. Laukkumaa 1

<u>Kunta</u>	<u>Nimi</u>	<u>Pk-lehti</u>	<u>p/i/z</u>
Hollola	Laukkumaa 1	2133 09 Hämeenkoski	6766 024 3405 121 noin 117,5–120

<u>Kohteen tyyppi</u>	<u>Ajoitus</u>	<u>Lkm</u>	<u>Suojelu lk</u>
Työ- ja valmistuspaikat; kaskiröykkiöt	Historiallinen	1	2 ( <i>ehdotus</i> )

### **Kohde ja ympäristö:**

Kohde sijaitsee Toivolan kylän länsiosassa, Sulenkoharjun rinteellä Virojärven suon luoteispuolella. Kaskiröykkiö on kohti itää ja kaakkoa laskevalla rinteellä, röykkiön länsipuolella rinteiden yläosa nousee jyrkemmin. Rinteiden alapuolella kulkee Kerppiläntiestä erkaneva metsätie. Röykkiö on metsätien länsipuolella noin 50 metrin päässä tiestä. Rinteellä kasvaa kuusimetsää ja maaperä on moreenia.

### **Havainnot:**

Paikalla on matala nurmen ja sammalen peittämä röykkiö (ks. kuva 7, s. 16). Röykkiön halkaisija on 1,5 metriä ja korkeus noin 0,2 metriä. Röykkiössä olevat kivet ovat pieniä, nyrkin kokoisia. Röykkiö erottuu maastossa heikosti.

Sulenkoharjun rinteillä tiedetään ennestään ollen kaskiviljelyä. Isojakokarttaan kaskimaita on merkitty harjun rinteelle lähemmäksi Toivolantietä (Charta öfer Toijfvola Byss Ägor, MML arkisto sig. 38), mutta kaskeaminen on oletettavasti ulottunut myös laajemmalle alueelle suotuisilla rinteillä. Röykkiö liittyy todennäköisesti alueen kaskeamiseen ja niitä voi rinteellä olla mahdollisesti muitakin. Inventoinnissa ei kuitenkaan havaittu kuin em. yksi röykkiö. Rinne on hyvin vähäkivinen, joten tämän vuoksi kaskiröykkiöt voivat olla hyvin pieniä ja vähälukuisia. Kaskiröykkiö on kiinteä muinaisjäännös.

**Kartta:** Kartta 3, s. 41; kohde nro. 6

**Kuvat:** LKM 135360: 8





**Kuva 7.** Hollola Laukkumaa 1. Nurmettunut pieni kaskiröykkiö. Kuvattu pohjoisesta (Kuvaaja: A-R Vadén).



**Kuva 8.** Hollola Laukkumaa 2. Suorakaiteenmuotoinen kuoppa. Kuvattu kaakosta (Kuvaaja: E. Sorvali).

## 5.7. Laukkumaa 2

<u>Kunta</u>	<u>Nimi</u>	<u>Pk-lehti</u>	<u>p/i/z</u>
Hollola	Laukkumaa 2	2133 09 Hämeenkoski	6766 158 3405 077 noin 117,5–120

<u>Kohteen tyyppi</u>	<u>Ajoitus</u>	<u>Lkm</u>	<u>Suojelu lk</u>
Maarakenteet; kuopat	Historiallinen	4	-

### **Kohde ja ympäristö:**

Kohde sijaitsee Toivolan kylän länsiosassa Sulenkoharjun pohjoisrinteellä, Virojärven suon luoteis- ja Laukkumaan kosteikon lounaispuolella. Kuopat ovat harjun koilliseen laskevalla rinteellä, joka kuoppien lounaispuolella alkaa nousta jyrkemmin ylärinteeseen päin. Rinteen alla kulkee Kerppiläntiestä länteen erkaneva metsätie. Painanteet ovat noin 30 metrin päässä metsätiestä sen länsipuolella. Rinteellä kasvaa kuusimetsää ja maaperä on moreenia.

### **Havainnot:**

Paikalla on neljä kuoppaa tai painannetta. Kuopista kolme ovat suorakaiteenmuotoisia ja ne ovat kooltaan 3 x 1 metriä (ks. kuva 8, s. 16). Kuoppien suunnat vaihtelevat. Yksi kuoppa on muodoltaan pyöreähkö ja sen halkaisija on yksi metri. Kuoppien syvyys on 0,4–0,7 metriä. Kuopat sijaitsevat toisistaan noin 1–2 metrin etäisyydellä. Kuoppien ympärillä ei havaittu valjeja eikä maaperäkairauksessa havaittu hiiltä.

Muotonsa ja sijaintinsa perusteella kuopat muistuttavat kaskialueilla usein esiintyviä ns. nauriskuoppia. Sulenkoharjun rinteillä tiedetään ennestään ollen kaskiviljelyä. Isojakokarttaan kaskimaita on merkitty harjun rinteelle lähemmäksi Toivolantietä (Charta öfer Toijfvola Byss Ägor, MML arkisto sig. 38), mutta kaskeaminen on oletettavasti ulottunut myös laajemmalle alueelle suotuisilla rinteillä. Kuoppien kaakkoispuolella oleva kaskiröykkiö (ks. 5.6. Laukkumaa 1, s. 15) on rinteellä samalla korkeudella kuin kuopat. Mahdollisesti kohteet Laukkumaa 1 ja 2 kuuluvat yhteen osana laajempaa kaskialuetta, mutta tässä yhteydessä ne on käsitelty erillisinä kohteina kuoppien epävarman tulkinnan vuoksi (ks. Kartta 4, s. 42).

**Kartta:** Kartta 3, s. 41; kohde nro. 7

**Kuvat:** LKM 135360: 11–12

## 5.8. Kerppilä 2

<u>Kunta</u>	<u>Nimi</u>	<u>Pk-lehti</u>	<u>p/i/z</u>
Hollola	Kerppilä 2	2133 09 Hämeenkoski	6765 850 3405 520 117,5

<u>Kohteen tyyppi</u>	<u>Ajoitus</u>	<u>Lkm</u>	<u>Suojelu lk</u>
Työ- ja valmistuspaikat; hiilimiilu	Historiallinen	1	2 (ehdotus)

### Kohde ja ympäristö:

Kohde sijaitsee Toivolan kylän länsiosassa, Sulenkoharjun pohjoisrinteen alalaidassa. Hiilimiilu on Kerppilän talolta Saisanmäen talolle vievän tien eteläpuolella parin metrin etäisyydellä tiestä. Kerppiläntien ja siitä haarautuvan metsätien risteys on miilusta noin 20 metrin päässä lännessä. Miilu on kuusimetsässä, tien pohjoispuolella on pelto.

### Havainnot:

Paikalla on pääsääntöisesti pyöreä hivenen kulmikas kumpu, jonka keskellä on painauma (ks. kuva 9, s. 19). Kummun halkaisija on viisi metriä ja korkeus 0,5 metriä. Kumpuun tehdyissä maaperäkairan pistoissa oli runsaasti hiiltä. Muodon ja hiilen perusteella rakenne on pystymiilun pohja.

Hiilimiilun iästä ei ole tarkempaa tietoa, joten kyseessä on mahdollisesti kiinteä muinaisjäännös. Miilun muinaisjäännösasemaa puoltaa myös se, että Toivolan kylän alueelta tunnetaan vain yksi hiilimiilu Kerppilä 2:n lisäksi (ks. 5.9. Laukkumaa 3, s. 20).

**Kartta:** Kartta 3, s. 41; kohde nro. 8

**Kuvat:** LKM 135360: 1–2



**Kuva 9.** Hollola Kerppilä 2. Hiilimiilu. Kuvattu lounaasta (Kuvaaja: E. Sorvali).



**Kuva 10.** Hollola Laukkumaa 3. Sammaleen peittämä pystymiilun pohja. Kuvattu lännestä (Kuvaaja: E. Sorvali).

### 5.9. Laukkumaa 3

<u>Kunta</u>	<u>Nimi</u>	<u>Pk-lehti</u>	<u>p/i/z</u>
Hollola	Laukkumaa 3	2133 09 Hämeenkoski	6766 098 3405 154 115

<u>Kohteen tyyppi</u>	<u>Ajoitus</u>	<u>Lkm</u>	<u>Suojelu lk</u>
Työ- ja valmistuspaikat; hiilimiilu	1800-luku	1	2 (ehdotus)

#### **Kohde ja ympäristö:**

Kohde sijaitsee Toivolan kylän länsiosassa Sulenkoharjun pohjoisrinteen alaosassa, Virojärven suon pohjoispuolella. Hiilimiilu on lähes tasaisella loivasti kohti koillista viettävällä alueella Laukkumaan kosteikkoalueen ja Kerppiläntiestä kohti länttä erkaantuvan metsätien välissä. Miilu on noin 20 metrin päässä metsätiestä koilliseen. Paikalla kasvaa kuusimetsää ja maaperä on hiekkaa.

#### **Havainnot:**

Paikalla on pyöreä noin 0,5 metriä korkea kumpare, jonka keskellä on matala painanne (ks. kuva 10, s. 19). Kumpareen halkaisija on 6,8 metriä ja siihen tehdyssä maaperäkairan pistossa oli paksu hiilikerros. Muodon ja hiilikerroksen perusteella rakenne on pystymiilun pohja. Miilun vieressä, osin sen päällä, kulkee polku.

Miilu on poltettu todennäköisesti 1800-luvun lopulla. Jaakko Kerppilän kertoman mukaan paikalla on kylän seppä polttanut viimeisen suuren miilun ennen kuin Mikkolan talon ostanut Aaret Mäkelä, jonka maita metsä tuolloin oli, rajoitti sepän nautintaoikeutta. Kerpillän mukaan miilunpoltosta ovat kertoneet hänen isoisänsä (s. 1882) ja isoisoisänsä (s. 1846). Miilu on mahdollisesti kiinteä muinaisjäännös ja sen suojeluasemaa puoltaa myös se, että Toivolan kylän alueelta tunnetaan vain yksi hiilimiilu sen lisäksi (ks. 5.8. Kerppilä 2, s. 18).

**Kartta:** Kartta 3, s. 41; kohde nro. 9

**Kuvat:** LKM 135360: 6–7

## 5.10. Huntinhauta

<u>Kunta</u>	<u>Nimi</u>	<u>Pk-lehti</u>	<u>p/i/z</u>
Hollola	Huntinhauta	2133 09 Hämeenkoski	6765 855 3407 150 145–147,5

<u>Kohteen tyyppi</u>	<u>Ajoitus</u>	<u>Lkm</u>	<u>Suojelu lk</u>
Työ- ja valmistuspaikat; sudenkuopat	Historiallinen	1	2 (ehdotus)

### Kohde ja ympäristö:

Kohde sijaitsee Toivolantien itäpuolella noin 340 metriä Toivolantien ja Kärköläntien (nro. 2953) risteyksestä pohjoiseen. Sudenkuoppa on Toivolantien ja Uusipellon talolle haarautuvan tien risteyksen eteläpuolella ja sen valli on kiinni Toivolantien reunassa. Uusipellon talolle johtavan tien pohjoispuolella on uusi talo, jota ei ole merkitty peruskarttaan. Maasto on paikalla loivasti pohjoiseen viettävää rinnettä, jolla kasvaa sammalpohjaista kuusimetsää. Maaperä paikalla on hiekkaa.

### Havainnot:

Paikalla on pyöreä reunavallillinen ja hivenen suppilomainen kuoppa (ks. kuva 11, s. 22). Kuopan halkaisija vallien kanssa on kahdeksan metriä ja sisähalkaisija on 4,7 metriä, syvyyttä kuopalla on 1,5–2 metriä. Kuopan pohjalle ja seinämiin tehdyissä maaperäkairan pistoissa ei havaittu hiiltä tai mahdollisia rakenteita, pohjalla maa oli kosteaa. Kuopan reunoilla ja seinämällä kasvaa kuusia. Kuopan lounaispuolella metsässä on epäsäännöllisen muotoisia kuoppia, jotka ovat mahdollisesti syntyneet hiekanoton yhteydessä.

Kohde tunnetaan kylässä Huntinhauta-nimisenä sudenkuoppana. Kuopan rakenne ja sijainti lähellä kylään johtavaa tietä ovat sudenkuopalle tyypillisiä. Kuopan iästä ei ole varmuutta, mutta sitä on kunnostettu 1930-luvulla. Kohde on kiinteä muinaisjäännös. Sudenkuoppa sijaitsee aivan kiinni Toivolantien länsilaidassa, joten mahdollisissa tienparannus tai levennystöissä se tulisi ottaa huomioon.

**Kartta:** Kartta 2, s. 40; kohde nro. 10

**Kuvat:** LKM 135360: 24–25



**Kuva 11.** Hollola Huntinhauta. Sudenkuoppa. Kuvattu idästä (Kuvaaja A-R Vadén)

## 5.11. Laukkumaa 4

<u>Kunta</u>	<u>Nimi</u>	<u>Pk-lehti</u>	<u>p/i/z</u>
Hollola	Laukkumaa 4	2133 09 Hämeenkoski	6766 258 3404 884 noin 130

<u>Kohteen tyyppi</u>	<u>Ajoitus</u>	<u>Lkm</u>	<u>Suojelu lk</u>
Työ- ja valmistuspaikat; perunakuopat	Historiallinen	3	-

### **Kohde ja ympäristö:**

Kohde sijaitsee Toivolan kylän länsiosassa lähellä Hollolan ja Hämeenkosken rajaa. Perunakuopat sijaitsevat Sulenkoharjun pohjoiseen ja koilliseen laskevalla rinteellä, Laukkumaan suunnasta koillisesta harjun päälle nousevan metsätien molemmin puolin. Metsätietä ei ole merkitty peruskarttaan, mutta se erkanelee karttaan merkitystä rinteestä alapuolella kulkevasta metsätiestä lounaaseen kohti harjun lakea kohdassa, jossa metsätie tekee 90 asteen käännöksen kohti koillista. Rinteellä kasvaa kuusimetsää, jossa on joitakin yksittäisiä lehtipuita. Perunakuoppien länsipuolella (Hämeenkosken puolella) on pelto. Maaperä paikalla on hiekkamoreenia.

### **Havainnot:**

Paikalla on kolme perunakuoppaa, sekä useita pienempiä kuoppia ja painanteita. Perunakuopista kaksi suurinta sijaitsee metsätien länsipuolella ja yksi pienempi tien itäpuolella. Läntisin kuopista on neliönmuotoinen ja reunavallillinen. Kuopan koko vallien kanssa on 7 x 7 metriä ja sisätilan koko on 3,7 x 3,7 metriä. Perunakuoppa on 2–2,5 metriä syvä ja sen reunoilla on jäljellä kattorakenteita.

Tästä kuopasta noin 20 metriä itään on toinen suuri perunakuoppa lähellä metsätien länsilaitaa. Perunakuoppa on myös neliönmuotoinen, mutta kuopassa ei ole reunavalleja. Kuoppa on 2–2,5 metriä syvä ja sen sisätilan koko on 4 x 4 metriä. Kuopan reunoilla on jäljellä puuta kattorakenteista (ks. kuva 12, s. 24). Kolmas pienempi perunakuoppa on metsätien itäpuolella noin viiden metrin päässä tiestä. Kuoppa on kooltaan 2 x 3 metriä ja se on metrin syvä, reunoilla ei ole valleja ja eikä merkkejä kattorakenteista.

Itäisimmän perunakuopan koillis- ja itäpuolella on kolme matalampaa kuoppaa. Isompien perunakuoppien välisellä alueella ja ulottuen aina pellon reunaan asti on useita matalia suorakaiteenmuotoisia kuoppia/painanteita, joiden toisella sivulla on maavallia. Samanlaisia kuoppia on myös ainakin 50 metrin matkalla perunakuopista itään. Kuopat sijaitsevat rinteellä suurin piirtein samoilla korkeuksilla ja niiden suunta on pääsääntöisesti korkeuskäyrien vastainen. Kuopat muistuttavat kohteen 5.7. Laukkumaa 2 (ks. s. 17) kuoppia ja liittyvät todennäköisesti alueen kaskeamiseen.

Perunakuopista kaksi suurinta ovat olleet Mäki-Sylkkylän talon perunakuoppia, jotka ovat olleet käytössä vielä 1950-luvulla. Pienempi kuoppa on kuulunut vanhalle evakkopariskunnalle. Suuremmissa kuopissa on ollut puinen harjakate ja kuoppaan on laskeuduttu portaita pitkin. Sisätilassa on mahtunut seisomaan.



**Kartta:** Kartta 3, s. 41; kohde nro. 11

**Kuvat:** LKM 135360: 13



**Kuva 12.** Hollola Laukkumaa 4. Mäki-Sylkkylän talon perunakuoppa, reunalla puuta kattorakenteesta. Kuvattu lounaasta (Kuvaaja: E. Sorvali).

## 5.12. Kokkomäki

<u>Kunta</u>	<u>Nimi</u>	<u>Pk-lehti</u>	<u>p/i/z</u>
Hollola	Kokkomäki	2133 09 Hämeenkoski	6765 260 3407 140 noin 150

<u>Kohteen tyyppi</u>	<u>Ajoitus</u>	<u>Lkm</u>	<u>Suojelu lk</u>
Kulkuväylät; hevosten juottopaikka	Historiallinen	1	-

### **Kohde ja ympäristö:**

Kohde sijaitsee Toivolan kylän eteläosassa Sairakkalasta Kärkölään vievän tien (nro. 2953) varressa. Juottopaikka on Kärkölän tien ja siltä Kokkomäen hiekkakuopille erkanevan tien risteuksen pohjoispuolella noin seitsemän metrin päässä risteyksestä ja kolmen metrin etäisyydellä Kärköläntien laidasta. Paikalla kasvaa nuoria koivuja ja heinikkoa.

### **Havainnot:**

Paikalla on nelikulmainen ja kooltaan 2 x 2 metriä oleva kuoppa. Kosteapohjaisen kuopan syvyys on noin 1–1,5 metriä. Kuopan keskellä kasvaa koivu (ks. kuva 13, s. 26).

Kuoppa on todennäköisesti jäännös paikalla olleesta vesialtaasta eli lokista, jota on käytetty hevosten juottopaikkana. Juottopaikan itäpuolella kulkee Kärkölän kirkolta Sairakkalaan ja edelleen Hollolan kirkonsuuntaan vievä maantie, joka nykyään on pengertämisen vuoksi kuoppaa korkeammalla.

**Kartta:** Kartta 2, s. 40; kohde nro. 12

**Kuvat:** LKM 135360: 23



**Kuva 13.** Hollola Kokkomäki. Hevosten juottopaikalla oleva kuoppa. Kuvattu idästä (Kuvaaja: A-R Vadén).



**Kuva 14.** Hollola Virojärven luoteisranta. Kuusten kohdalla pyöreä vallillinen kuoppa, suorakaiteenmuotoinen kuoppa vasemmassa laidassa. Kuvattu lounaasta (Kuvaaja: E. Sorvali).

### 5.13. Kuusainsuppa

<u>Kunta</u>	<u>Nimi</u>	<u>Pk-lehti</u>	<u>p/i/z</u>
Hollola	Kuusainsuppa	2133 09 Hämeenkoski	6765 830 3405 345 120

<u>Kohteen tyyppi</u>	<u>Ajoitus</u>	<u>Lkm</u>	<u>Suojelu lk</u>
Maarakenteet; kuopat	Historiallinen	3	-

#### **Kohde ja ympäristö:**

Kohde sijaitsee Toivolan kylän länsiosassa Sulenkoharjun pohjoisrinteellä. Kuopat ovat Virojärven suon kaakkoispuolella olevan Kuusainsupan pohjoisreunalla. Kuoppien pohjoispuolella noin 10 metrin päässä on metsäteiden risteys, jossa soratiestä erkaneet harjanteelle pienempi metsätie. Kuopat ovat tämän tien länsi/eteläpuolella noin kahden metrin etäisyydellä tiestä. Pienempää metsätietä ei ole merkitty peruskarttaan. Paikalla kasvaa kuusimetsää ja maaperä on moreenia.

#### **Havainnot:**

Paikalla on luode-kaakko-suuntainen suorakaiteenmuotoinen kuoppa, jonka lounaispuolella on vallia. Kuoppa on kooltaan 1 x 2 metriä ja se on 0,5–1 metriä syvä. Kuoppaan tehdyissä maaperäkairan pistoissa ei havaittu hiiltä. Kuopan eteläpuolella on kaksi matalampaa ja pyöreää (halkaisija noin 1,5 metriä) kuoppaa.

Kuoppien käyttötarkoitus ja ajoitus eivät ole tiedossa. Mahdollisesti kyseessä ovat säilytyskuopat esim. nauriskuopat, jotka voivat liittyä alueen kaskeamiseen. Kuoppien lounaispuolella, Virojärven suon ja Kuusainsupan välisellä kannaksella on Kerppilän talon suuri perunakuoppa.

**Kartta:** Kartta 3, s. 41; kohde nro. 13

**Kuvat:** LKM 135360: 3–4

## 5.14. Virojärven luoteisranta

<u>Kunta</u>	<u>Nimi</u>	<u>Pk-lehti</u>	<u>p/i/z</u>
Hollola	Virojärven luoteisranta	2133 09 Hämeenkoski	6765 959 3405 132 115–117,5

<u>Kohteen tyyppi</u>	<u>Ajoitus</u>	<u>Lkm</u>	<u>Suojelu lk</u>
Maarakenteet; kuopat	Historiallinen	8–9	-

### Kohde ja ympäristö:

Kohde sijaitsee Toivolan kylän länsiosassa Sulenkoharjun pohjoislaidalla olevan soistuneen Virojärven luoteispuolella. Kuopat sijaitsevat Virojärveen, kohti kaakkoa, laskevan törmän päällä. Törmän päällä, kuoppien sivuitse, kulkee lähes täysin umpeenkasvanut metsätien ura. Paikalla kasvaa kuusimetsää ja maaperä on moreenia.

### Havainnot:

Paikalla on kolme syvempää kuoppaa ja 3–4 matalaa ja pienempää kuoppaa. Kaksi syvempää kuoppaa ovat muodoltaan neliskulmaisia ja näistä selkeämpi ja suurempi sijaitsee tieuran kaakkoispuolella. Suorakaiteenmuotoinen kuoppa on kooltaan 3,5 x 1 metriä ja noin 0,5 metriä syvä. Toinen nelikulmainen kuoppa on tätä pienempi ja sijaitsee tieuran luoteispuolella tiheässä kuusikossa. Suorakaiteenmuotoisen kuopan eteläpuolella ja tieuran kaakkoispuolella on pyöreä vallillinen kuoppa, jonka halkaisija on neljä metriä ja syvyys 0,5–1 metriä (ks. kuva 14, s. 26). Kuopan kaakkoispuolella (suon puolella) alarinteessä on matalia painaumia. Kuoppien läheisyydessä on useita matalia ja pieniä kuoppia tieuran molemmin puolin, matalimmat ovat alle 20 senttimetriä syviä.

Näistä kuopista noin 20 metriä etelään tieuraa pitkin on vielä kaksi kuoppaa. Toinen pienempi, halkaisijaltaan metrin oleva kuoppa, on tieuralla. Toinen on tieuran länsipuolella kuusikossa ja kooltaan 1 x 3 metriä ja noin 0,5 metriä syvä. Kuopan eteläreunalla on valli.

Kuoppien käyttötarkoituksesta tai ajoituksesta ei ole tarkempaa tietoa. Pyöreä vallillinen kuoppa ja sen alapuolella olevat pienemmät kuopat muistuttavat pientä tervahautaa. Kuoppiin tehdyissä maaperäkairanpistossa ei kuitenkaan havaittu hiiltä tai nokikerroksia. Mahdollisesti kyseessä ovat säilytyskuopat esim. nauriskuopat. Todennäköisesti osa pienemmistä kuopista on pieniä hiekanottokuoppia.

**Kartta:** Kartta 3, s. 41; kohde nro. 14

**Kuvat:** LKM 135360: 9–10

## 5.15. Sulenko

<u>Kunta</u>	<u>Nimi</u>	<u>Pk-lehti</u>	<u>p/i/z</u>
Hollola	Sulenko	2133 09 Hämeenkoski	6765 540 3405 565 noin 140

<u>Kohteen tyyppi</u>	<u>Ajoitus</u>	<u>Lkm</u>	<u>Suojelu lk</u>
Maarakenteet; kuopat	Historiallinen	4	-

### **Kohde ja ympäristö:**

Kohde sijaitsee Toivolan kylän länsiosassa Sulenkoharjun laella. Kuopat sijaitsevat harjun laella olevan jyrkkäseinäisen supan eteläreunalla, noin 60–80 metrin etäisyydellä laella kulkevasta metsätiestä pohjoiseen. Harjanteen laella on myös peruskarttaan merkitsemättömiä metsäteitä. Kasvillisuus harjun laella on kuusimetsää ja maaperä moreenia.

### **Havainnot:**

Supan reunalla on kolme matalaa suorakaiteenmuotoista kuoppaa, joista kahta on myöhemmin kylän poikien toimesta paranneltu. Lisäksi näistä erillään on yksi selkeästi erottuva kuoppa noin 30 metrin päässä kuopista itään, noin viiden metrin päässä peruskarttaan merkitsemättömästä metsätiestä (kuopan koordinaatit ovat 6765 535/3405 596). Kuopat ovat kooltaan 1 x 2 metriä ja alle 0,5 metriä syviä. Parannellut kuopat ovat syvempiä. Maaperäkairan pistoissa ei havaittu hiiltä. Kuoppien suunnat vaihtelevat.

Kuoppien käyttötarkoitus ja ajoitus eivät ole tiedossa. Mahdollisesti kuopat ovat säilytyskuoppia esim. nauriskuoppia ja voivat liittyä niiden alapuolella harjun pohjoisrinteellä olevaan kaskialueeseen (ks. 5.5. Kerppilä 1, s. 14 ja Kartta 4, s. 42). Harjun laella on myös muutamia kylän poikien ampumapelejä varten kai vampia pyöreitä kuoppia.

**Kartta:** Kartta 3, s. 41; kohde nro. 15

**Kuvat:** -

## 5.16. Pauninmäki

<u>Kunta</u>	<u>Nimi</u>	<u>Pk-lehti</u>	<u>p/i/z</u>
Hollola	Pauninmäki	2133 12 Sairakkala	6766 345 3407 705 145–150

<u>Kohteen tyyppi</u>	<u>Ajoitus</u>	<u>Lkm</u>	<u>Suojelu lk</u>
Kivirakenteet; rajamerkit, kuopat	1900-luku	2	-

### Kohde ja ympäristö:

Kohde sijaitsee Toivolan kylän itäosassa, Sairakkalasta Kärkölään vievän tien (nro. 2953) luoteispuolella olevalla harjanteella. Rajamerkki ja kivetty kuoppa sijaitsevat Pauninmäen luoteispuolella olevan mäen kohti kaakkoa ja itää viettävällä rinteellä, tilojen 5:19 ja 6:0 rajalla. Mäen ja Puninmäen välissä on notkelma, jossa kulkee lähes umpeenkasvanut tieura. Rakenteet ovat tieuralta noin 20 metrin päässä luoteessa.

Kivikkoisella mäellä kasvaa mänty- ja kuusimetsää, jonka aluskasvillisuutena on varpukasveja. Rakenteiden koillis- ja itäpuolella (tilan 6:0 alueella) on tiheää nuorta koivua ja mäntyä kasvava entinen hakkuualue.

### Havainnot:

Paikalla on kivistä ladottu pyykki sekä kivetty kuoppa. Pyykki on neliönmuotoinen kivilatomus, jonka keskellä on pystykivi (ks. kuva 15, s. 31). Latomuksen kivet ovat terävasärmäisiä lohkottuja kiviä ja pysty kivessä on lyhyitä porausreikien jälkiä. Latomus on osin sammaloitunut ja on kooltaan 1,6 x 1,6 metriä. Neliömuotoisen osan korkeus on 0,7 metriä ja koko pyykin korkeus on 1,3 metriä. Latomus koostuu 2–3 kivikerrasta käsivoimilla siirrettävissä olevista kivistä (kivien halkaisija noin 20–50 senttimetriä).

Latomuksen eteläpuolella on yksi suorakaiteenmuotoinen lohkottu kivi, joka on ilmeisesti sortunut rakennelmasta. Pyykin pohjoispuolella on pari lohkottua kiveä, jotka eivät ilmeisesti alun perinkään ole olleet rakennelmassa. Latomuksen vieressä, siinä kiinni, kasvaa mänty.

Kivipyökin länsipuolella noin kahden metrin päässä on pyöreä kivetty kuoppa (ks. kuva 16, s. 32). Kuopan halkaisija on viisi metriä ja syvyys 1,5 metriä. Kuopan koillisreuna on muita reunoja loivempi ja eteläreunan päällä on lohkottuja kiviä. Kuoppaan tehdyissä maaperäkairan pistoissa ei havaittu hiiltä, mutta myös kuopan pohjalla oli kiviä/ki veystä.

Kivipyykki sijaitsee tilojen rajalla, joten se sijaintinsa ja muotonsa puolesta on tulkittavissa rajamerkiksi. Rajamerkki ei sijaitse tilojen rajojen kulmapisteessä, joka on noin 150 metrin päässä luoteessa, vaan rajalinjalla. Mahdollisesti hivenen epätavallinen sijainti on selitettävissä noin 20 metrin päässä kulkevalla tieuralla, joka on aiemmin voinut olla vilkkaammin käytössä. Porausjälkien perusteella rajamerkki on rakennettu 1900-luvulla.

Kivettyä kuoppaa on pidetty saksalaisten tekemänä poterona ja liittyvän 1918 vuoden tapahtumiin. Pauninmäen kaakkoispuolella kulkeva Kärköläntie oli yksi saksalaisten saapumisreiteistä, mutta poterosta ei ole näkyvyyttä tälle tielle. Paremminkin näköyhteys on mäkien notkelmassa kulkevalle umpeenkasvaneelle tieuralle.

Kylälaisten tietojen mukaan myös Kärköläntien varressa on matalia juoksuhautoja. Alue on hakkuuaukeaa eikä paikalla havaittu juoksuhautoja tai muita kaivantoja. Kärköläntien pohjois-/luoteispuolella on kuitenkin matala harjanne ja sen takana hiivenen alemmalla tasainen alue siten, että harjanteen reuna muodostaa luonnollisen vallin. Tätä aluetta on voinut hyvin käyttää tien tarkkailuun ja sitä on voitu parannella.

**Kartta:** Kartta 2, s. 40; kohde nro. 16

**Kuvat:** LKM 135360: 20–22



**Kuva 15.** Hollola Pauninmäki. Rajamerkki. Kuvattu lännestä (Kuvaaja: A-R Vadén)





**Kuva 16.** Hollola Pauninmäki. Kivetty kuoppa, jota on pidetty saksalaisten poterona. Kuvattu koillisesta (Kuvaaja: A-R Vadén).



**Kuva 17.** Hollola Sakastinkivi. Siirtolohkare, johon liittyy perimätietoa. Kuvattu lounaasta (Kuvaaja: A-R Vadén)

## 5.17. Sakastinkivi

<u>Kunta</u>	<u>Nimi</u>	<u>Pk-lehti</u>	<u>p/i/z</u>
Hollola	Sakastinkivi	2133 09 Hämeenkoski	6767 140 3407 570 142,5

<u>Kohteen tyyppi</u>	<u>Ajoitus</u>	<u>Lkm</u>	<u>Suojelu lk</u>
Kultti- ja tarinapaikat; tarinapaikat	Historiallinen	1	2 (ehdotus)

### Kohde ja ympäristö:

Kohde sijaitsee Toivolan kylän koillisosassa, Toivolantien itä- ja valtatie 12 eteläpuolella olevalla Sakastinmäellä. Kivi on mäen koillisosassa peltojen välissä olevalla kannaksella, joka on luodetta kohti laskevaa kuusikkorinnettä. Kivi on pellonnurkkauksesta noin 20 metrin päässä kaakossa ja sen länsipuolella noin 10 metrin etäisyydellä kulkee traktoritie.

### Havainnot:

Paikalla on kolmiomainen siirtolohkare, jota kutsutaan Sakastinkiveksi (ks. kuva 17, s. 32). Lohkare on 2–2,5 metriä korkea ja noin kuusi metriä pitkä ja kolme metriä leveä. Kivi on halkeillut ja sen lounaispuolella on ilmeisesti kivistä lohjennut tasapintainen laakakivi, joka on kooltaan 2 x 1 metriä ja 20 senttimetriä korkea. Kivistä noin kahdeksan metriä etelään, kiven ja traktoritien välissä on matala neliömuotoinen kuoppa, joka on kooltaan 2 x 3 metriä ja 0,2–0,5 metriä syvä.

Sakastinmäki on hyvin kivikkoisen, mutta Sakastinkivi on mäen suurikokoisin kivi. Kiveen ja sen ympäristöön liittyy perimätietoa, jonka mukaan kivi olisi pakanuuden aikainen uhripaikka. Mäkeä ja kiven ympäristöä on myös pidetty vanhana kirkonpaikkana. Hollolan rovasti Rafael Saartio (seurakunnan palveluksessa 1926–64) on suorittanut kiven läheisyydessä tutkimuksia, joiden tarkoituksena on ollut etsiä mahdollista kirkonpaikkaa ja hautausmaata. Mahdollisesti kiven vieressä oleva matala kuoppa liittyy näihin tutkimuksiin. Sakasti nimi voi myös yksinkertaisesti viitata mäen kivisyyteen. Sakastin kiveä on mahdollista pitää kiinteänä muinaisjäännöksenä siihen liittyvien tarinoiden ja perimätiedon vuoksi.

**Kartta:** Kartta 2, s. 40; kohde nro. 17

**Kuvat:** LKM 135360: 18

## 5.18. Pavunsuo

<u>Kunta</u>	<u>Nimi</u>	<u>Pk-lehti</u>	<u>p/i/z</u>
Hollola	Pavunsuo	2133 12 Sairakkala	6766 760 3407 900 135

<u>Kohteen tyyppi</u>	<u>Ajoitus</u>	<u>Lkm</u>	<u>Suojelu lk</u>
Työ- ja valmistuspaikat; viljelmät	Historiallinen	1	-

### Kohde ja ympäristö:

Kohde sijaitsee Toivolon kylän koillisosassa lähellä kylän itärajaa, valtatie 12 eteläpuolella. Vanha peltoalue on kahden pellon välisellä tasaisella metsäalueella, alueen eteläosassa olevan kosteikon ja sen lävitse kulkevan ojan molemmin puolin. Kohde sijaitsee luonnonsuojelualueella, jonka kasvillisuus on rehevää lehtoa. Luonnon suojelualue rajoittuu etelässä hakkuuaukeaan, joka kasvaa nuorta koivua ja mäntyä.

### Havainnot:

Paikalla on isojakokartan mukaan ollut pelto 1700-luvulla (Charta öfer Toijfvola Byss Ägor, MML arkisto sig. 38). Pelto on ollut vain lyhyen aikaa viljelykäytössä. Koko peltojen välinen luonnonsuojelualue on tasaista pelloksi hyvin sopivaa maata, joskin alueen eteläosassa maa on kosteampaa. Tällä alueella on jäljellä matalia uria, jotka todennäköisesti ovat paikalla olleen pellon oja.

Alueen eteläosassa noin 20 metriä luonnonsuojelualueen etelärajalta pohjoiseen on ennen kosteikon keskellä kulkevaa ojaa matala ja useita kymmeniä metrejä pitkä lounais-koillisuuntainen ura. Kosteikon ojan pohjoispuolella on kolme samanlaista ja suuntaista uraa noin 10 metrin etäisyydellä toisistaan. Pelto on mahdollisesti jäänyt viljelyksestä alueen kosteuden vuoksi.

Kohteen tarkastuksen yhteydessä etsittiin myös itäpuoleisen pellon nurkassa mahdollisesti olevaa rajamerkkiä tai kivaitaa, joka isojakokarttaan on merkitty vain sanoilla aidanjatke. Paikalla ei havaittu kuitenkaan mitään näihin viittaavaa.

**Kartta:** Kartta 2, s. 40; kohde nro. 18

**Kuvat:** -

## 5.19. Piilopotero

<b>Kunta</b>	<b>Nimi</b>	<b>Pk-lehti</b>	<b>p/i/z</b>
Hollola	Piilopotero	2133 09 Hämeenkoski	6766 020 3404 830 140

<b>Kohteen tyyppi</b>	<b>Ajoitus</b>	<b>Lkm</b>	<b>Suojelu lk</b>
Ei määritelty; piilopaikka (Maarakenteet; kuopat)	1900-luku	1	-

### Kohde ja ympäristö:

Kohde sijaitsee Toivolan kylän läntisimmässä kulmassa lähellä Hämeenkosken rajaa, Sulenkoharjun laella olevien kahden supan välisellä kannaksella. Piilopotero on eteläisemmän lounais–koillis-suuntaisen kaksoissupan luoteisrinteessä. Suppien välistä kannasta pitkin kulkee metsätie, jota ei ole merkitty peruskarttaan. Paikalla kasvaa kuusimetsää ja maaperä on moreenia.

### Havainnot:

Paikalla on supan rinteessä pitkittäissuunnassa suorakaiteenmuotoinen ja tasapohjainen kuoppa (ks. kuva 18, s. 35). Kuoppa on kooltaan 5 x 2,5 metriä ja se on noin metrin syvä. Kuopan alarinteen puoleisessa päässä on vallia. Kuoppaan tehdyssä maaperäkairan pistossa ei havaittu hiiltä tai muuta poikkeavaa.

Perimätiedon mukaan kyseessä on vuoden 1918 tapahtumiin liittyvä piilopotero. Poterossa on piileksinyt Hämeenkosken puolella harjua olevan Huljalan kylän miehiä ja poteron päällä on ollut havukate.

**Kartta:** Kartta 3, s. 41; kohde nro. 19

**Kuvat:** LKM 135360: 14



**Kuva 18.** Hollola Piilopotero. Piilopaikkana käytetty potero. Kuvattu luoteesta (Kuvaaja: E. Sorvali).



**Kuva 19.** Hollola Virojärven eteläranta. Suon etelälaita ja hiekkakuopat. Kuvattu koillisesta (Kuvaaja: A-R Vadén).

## 5.20. Virojärven eteläranta

<u>Kunta</u>	<u>Nimi</u>	<u>Pk-lehti</u>	<u>p/i/z</u>
Hollola	Virojärven eteläranta	2133 09 Hämeenkoski	6765 800 3405 200 115–140

<u>Kohteen tyyppi</u>	<u>Ajoitus</u>	<u>Lkm</u>	<u>Suojelu lk</u>
Yhdistelmäkohde; pellavan liotuspaikka, hiekkakuopat, hyppyrimäki	Historiallinen	1	-

### Kohde ja ympäristö:

Virojärvi on umpeenkasvanut suolampi Toivolan kylän länsiosassa Suolenkoharjun pohjoispuolella. Suolammen rannat ovat hyvin jyrkät ja korkeat sen etelä ja lounaispuolella, pohjoispuolella maasto on tasaisempaa ja suosta lähtee oja kohti pohjoista. Suon etelärantaa kiertää jyrkän rinteiden alla kapea kärrytien ura.

### Havainnot:

Virojärvi sijaitsee kylän yhteismaalla ja sitä on käytetty pellavan liotuspaikkana. Suon rannoilla on ollut puisia ajosiltaja kullakin talolla, ja niitä pitkin pellavaa on tuotu kärryillä liotettavaksi. Suon pinnalla ei ole enää näkyvissä puurakenteita, mutta lähellä etelärantaa on kairalla ja jaloilla tunnusteltaessa havaittavissa puurakenteita. Jaakko Kerppilä oli nostanut suosta muutamia kirveellä halkaistuja puita, jotka ovat peräisin ajosilloista. Suossa on havaittavissa kasvillisuudeltaan poikkeavia laikkuja, jotka ovat viimeisten tiedossa olevien ja avoimena pidettyjen pellavan liotuspaikkojen kohdalla. Isojakokarttaan on Virojärvi merkitty Jerfvi suo - nimisenä ja suolle johtaa polku kylänmäeltä (Charta öfer Toijfvola Byss Ägor, MML arkisto sig. 38).

Virojärven etelärannan rinteessä on kolme kylän yhteistä, käytöstä poistunutta hiekkakuoppaa (ks. kuva 19, s. 36). Kuopat sijaitsevat noin 10–15 metrin etäisyydellä toisistaan kärrytien varressa. Hiekkakuopat ovat alarinteeseen päin kapenevia ja näistä kookkain on itäisin, jonka alaosan leveys on 11 metriä ja yläosan yli 15 metriä. Keskimmäisen hiekkakuopan halkaisija on noin 10 metriä ja läntisimmän viisi metriä.

Hiekkakuoppien itäpuolella on Virojärven etelärannan rinteessä hyppyrimäki. Paikalla on 10–15 metriä leveä muusta kuusimetsästä poikkeava matalaa vesakkoa kasvava kaistale ulottuen rinteiden yläreunasta suon laitaan (ks. kuva 20, s. 38). Vesakkoalueen reunoilla on alarinteessä leikkaukset. Rinteiden päällä olevassa männyssä ja maassa on jäljellä osia lähtölavan puurakenteista. Paikalla on Jaakko Kerppilän kertoman mukaan ollut hyppyrimäki, jossa on pidetty 1950-luvun lopulla mäkihypyn Hollolan mestaruuskisat.

Hyppyrimäen itäpuolella on suuri hiekkakuoppa, joka on ilmeisesti edelleen käytössä. Virojärven pohjoispuolella on suosta kohti koillista lähtevä hakattu linja, joka ei osu tilojen rajalinjalle. Kyseessä on mahdollisesti aikaisempi vuonna 1909 Perheen talon tilojen halkomisen

yhteydessä avattu rajalinja (Kartta Perheen perintötilan No. 1 kaikista tiluksista, MLL arkisto 38:11).

**Kartta:** Kartta 3, s. 41; kohde nro. 20

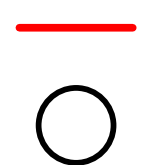
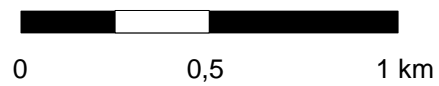
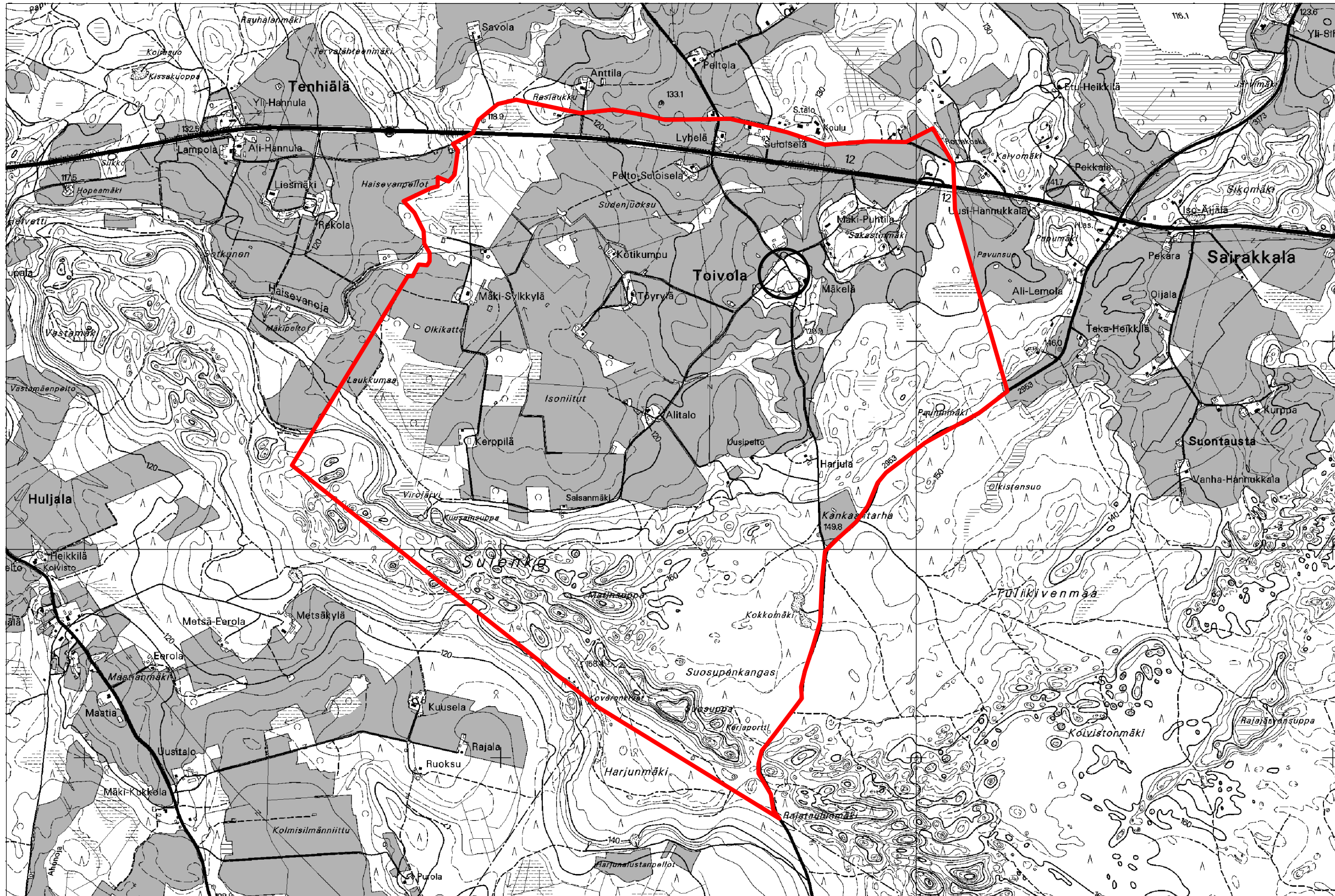
**Kuvat:** LKM 135360: 5



**Kuva 20.** Hollola Virojärven eteläranta. Hyppymäki suon eteläpuolella olevassa rinteessä, Virojärvi näkyy puiden välistä. Kuvattu etelästä (Kuvaaja: A-R Vadén).

Kartta 1, Yleiskartta inventointialueesta

2570

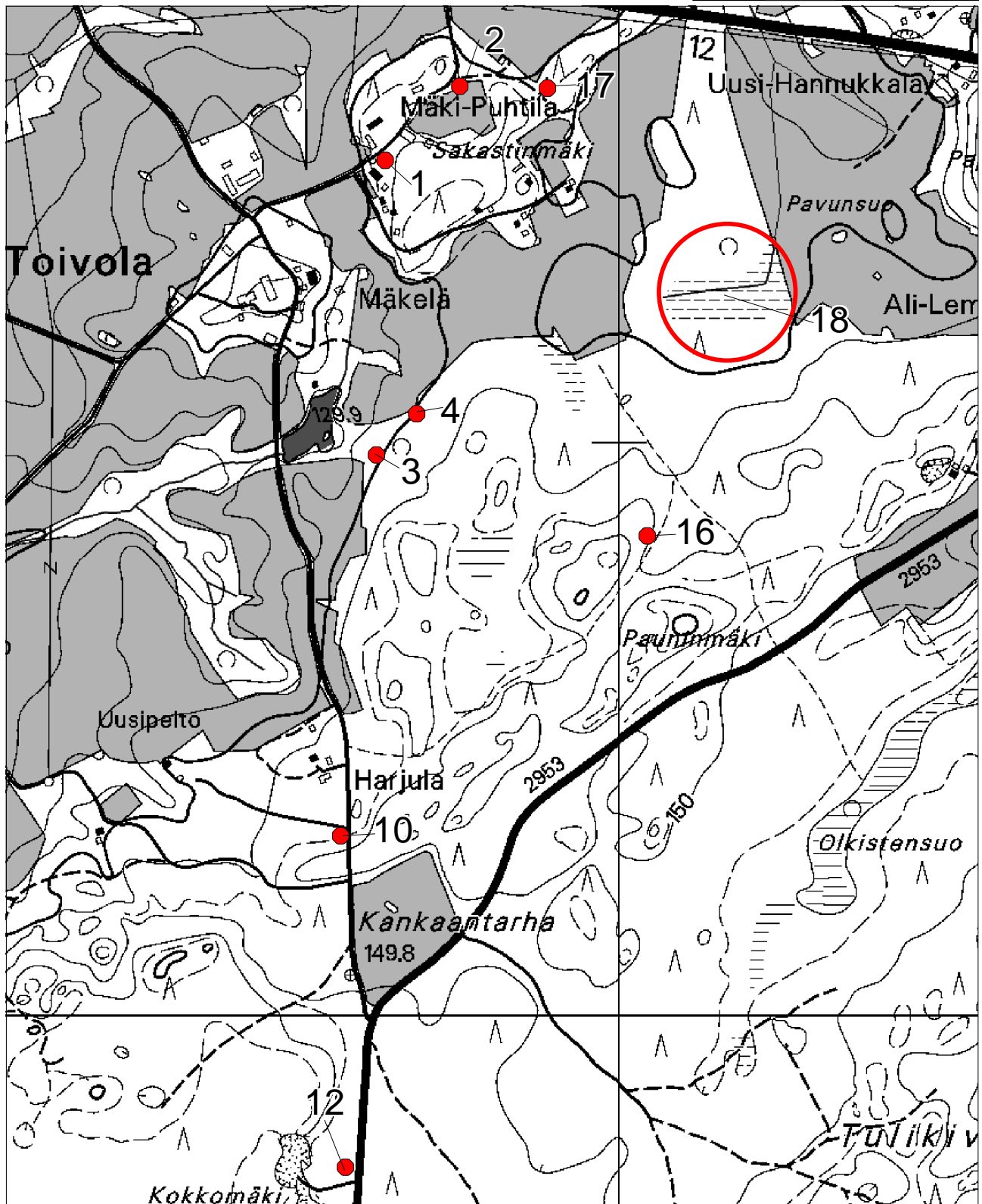


Inventointialueen raja

Hollola, Toivola, historiallinen kyläpaikka

Peruskarttaote 2133 09 Hämeenkoski ja 2133 12 Sairakkala  
 Maanmittauslaitos, perus-CD ja käyrä-CD Häme 2001  
 Mk 1:20 000



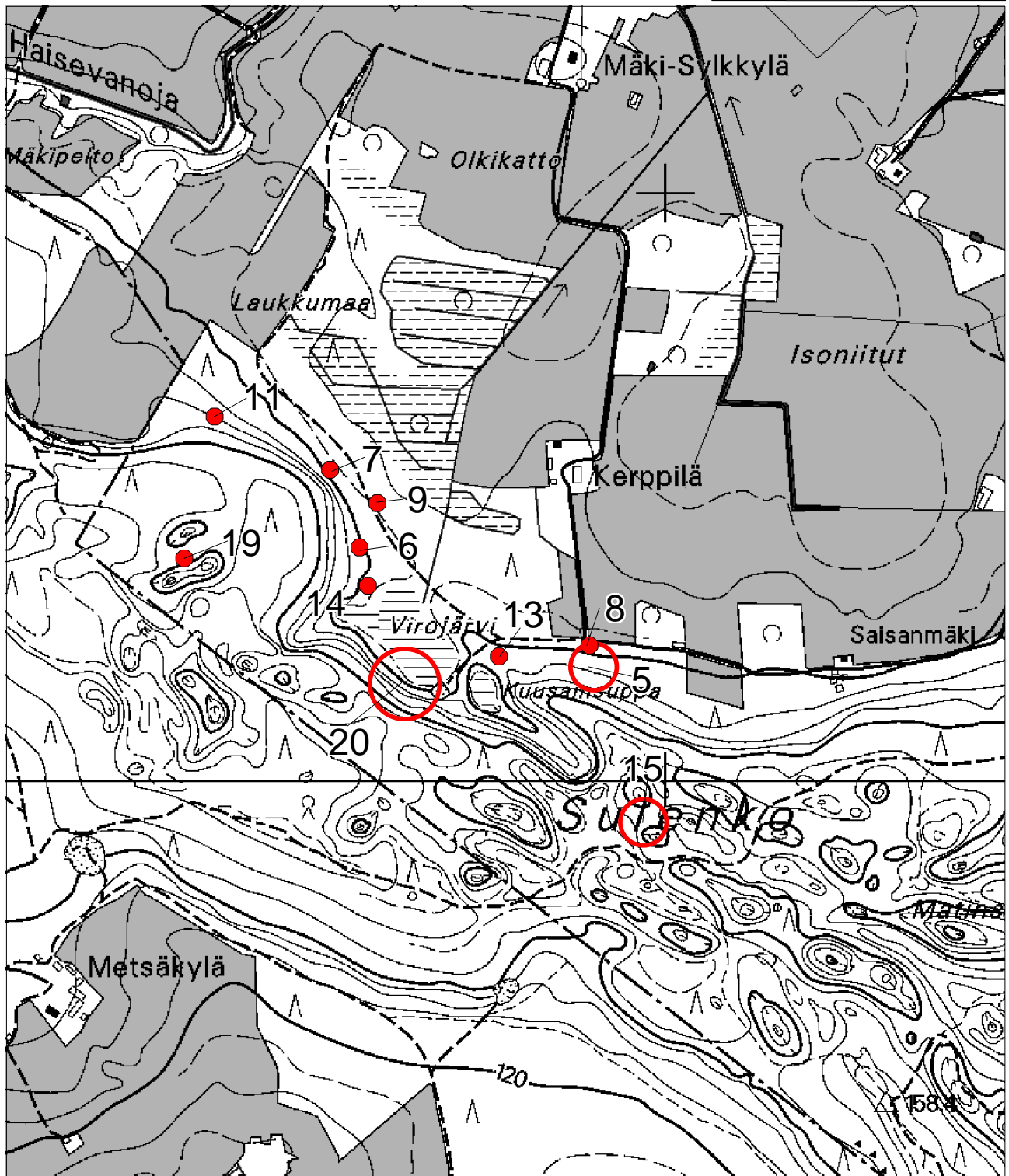


Peruskarttaote 2133 09 Hämeenkoski ja 2133 12 Sairakkala  
Maanmittauslaitos, perus-CD ja käyrä-CD Häme 2001  
Mk 1:10 000

1. Amalian mökki, talonpaja
2. Lehtos Kustaan mökki, talonpohja
3. Kaunistonmäki 1, talonpohja
4. Kaunistonmäki 2, talonpohja
10. Huntinhauta, susikuoppa

12. Kokkomäki, hevosten juottopaikka
16. Pauninmäki, rajamerkki ja kivetty kuoppa
17. Sakastinkivi, tarinapaikka
18. Pavunsuo, viljelmä





Peruskarttaote 2133 09 Hämeenkoski  
 Maanmittauslaitos, perus-CD ja käyrä-CD Häme 2001  
 Mk 1:10 000

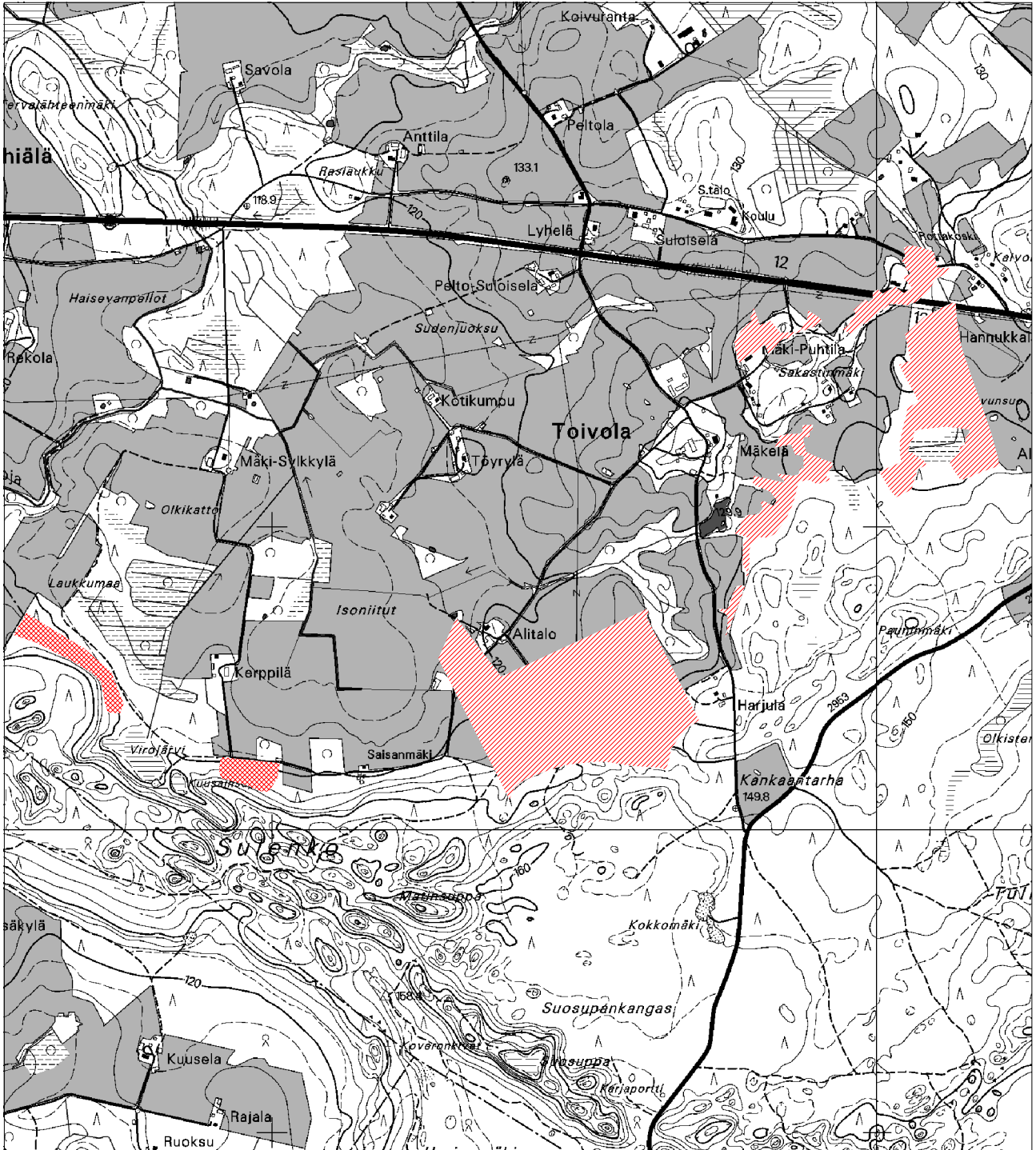
- 5. Kerppilä 1, kaskiröykkiötä
- 6. Laukkumaa 1, kaskiröykkiö
- 7. Laukkumaa 2, kuoppia
- 8. Kerppilä 2, hiilimiilu
- 9. Laukkumaa 3, hiilimiilu
- 11. Laukkumaa 4, perunakuoppia
- 13. Kuusainsuppa, kuoppia
- 14. Virojärven luoteisranta, kuoppia

- 15. Sulenke, kuoppia
- 19. Piilopotero, piilopaikka
- 20. Virojärven eteläranta, yhdistelmäkohde



# Kartta 4, Kaskialueet

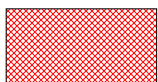
0 0,5 1 km



Peruskarttaote 2133 09 Hämeenkoski ja 2133 12 Sairakkala  
 Maanmittauslaitos, perus-CD ja käyrä-CD Häme 2001  
 Mk 1:20 000



Kaskialueet kartta-aineiston perusteella



Kaskialueet 2009 inventoinnin perusteella



## 7. Mustavalkonegatiiviluettelo

Alkuperäisiä negatiiveja säilytetään Lahden kaupunginmuseon kuva-arkistossa.

Valokuvaaja: AV = Anna-Riikka Vadén, ES = Eetu Sorvali

Numero	Aihe	Kuvaussuunta	Kuvaaja	Päivämäärä
LKM 135360:1	Hollola Kerppilä 2. Hiilimiilu.	Etelästä	AV	22.5.2009
2	Hollola Kerppilä 2. Hiilimiilu.	Pohjoisesta	AV	22.5.2009
3	Hollola Kuusainsuppa. Kuoppa, jonka reunalla valli.	Pohjoisesta	ES	22.5.2009
4	Hollola Kuusainsuppa. Kuoppa, jonka reunalla valli.	Pohjoisesta	ES	22.5.2009
5	Hollola Virojärven eteläranta. Suon etelälaita ja hiekkakuopat.	Koillisesta	AV	22.5.2009
6	Hollola Laukkumaa 3. Hiilimiilu.	Lännestä	ES	22.5.2009
7	Hollola Laukkumaa 3. Hiilimiilu.	Idästä	ES	22.5.2009
8	Hollola Laukkumaa 1. Kaskiröykkiö.	Pohjoisesta	AV	22.5.2009
9	Hollola Virojärven luoteisranta. Kuusten kohdalla pyöreä vallillinen kuoppa, suorakaiteen muotoinen kuvan vasemmassa laidassa.	Lännestä	ES	22.5.2009
10	Hollola Virojärven luoteisranta. Kuusten kohdalla pyöreä vallillinen kuoppa, suorakaiteen muotoinen kuvan vasemmassa laidassa.	Lounaasta	ES	22.5.2009
11	Hollola Laukkumaa 2. Kuoppia.	Kaakosta	ES	22.5.2009
12	Hollola Laukkumaa 2. Kuoppia.	Lounaasta	ES	22.5.2009
13	Hollola Laukkumaa 4. Perunakuoppa, jonka reunalla jäljellä kattorakennetta.	Lounaasta	ES	22.5.2009
14	Hollola Piilopotero. Piilopaikkana käytetty potero.	Luoteesta	ES	22.5.2009
15	Hollola Kerppilä 1. Matala kaskiröykkiö.	Pohjoisesta	ES	22.5.2009
16	Hollola Amalian mökki. Rakennuksen perustus.	Kaakosta	AV	25.5.2009
17	Hollola Amalian mökki. Rakennuksen perustus.	Lounaasta	AV	25.5.2009
18	Hollola Sakastinkivi. Sakastinkivi, johon liittyy perimätietoa.	Lounaasta	AV	25.5.2009
19	Hollola Lehtos Kustaan mökki. Rakennuksen perusta männyn juurella.	Koillisesta	AV	25.5.2009
20	Hollola Pauninmäki. Ki vipyykki etualalla, taustalla kivetty kuoppa.	Koillisesta	AV	25.5.2009
21	Hollola Pauninmäki. Ki vipyykki.	Lännestä	AV	25.5.2009
22	Hollola Pauninmäki. Kivettykuoppa.	Koillisesta	AV	25.5.2009

23	Hollola Kokkomäki. Hevostenjuottopaikalla jäljellä oleva kuoppa.	Idästä	AV	25.5.2009
24	Hollola Huntinhauta. Sudenkuoppa Toivolantien laidassa.	Kaakosta	AV	25.5.2009
25	Hollola Huntinhauta. Sudenkuoppa.	Lännestä	AV	25.5.2009
26	Hollola Kaunistonmäki 1. Kivi valli.	Etelästä	AV	26.5.2009
27	Hollola Kaunistonmäki 2. Rakennuksen perustus.	Lännestä	AV	26.5.2009
28	Hollola Kaunistonmäki 2. Rakennuksen perustus.	Koillisesta	AV	26.5.2009

## 8. Lähdeluettelo

### *Arkistolähteet*

Maanmittauslaitoksen arkisto, Jyväskylä (MML):

Sig. 38

Charta öfer Toijfvola Byss Ägor

Hollola

Toivola 38:22

Kartta Toivolan kylän kaikista tiluksista Hollolan kunnassa Hämeen lääniä

Hollola

Toivola 38:11

Kartta Perheen perintötilan No.1 kaikista tiluksista Toivolan kylässä Hollolan pitäjässä ja kihlakunnassa Hämeen lääniä

Museoviraston rakennushistorian osaston arkisto, Helsinki:

Vadén, Anna-Riikka 2008. Hollola Toivola. Historiallisen ajan kylätontin kartoitus, koekaivaus ja kai vaus.

### *Kirjallisuus*

Helén, Pauli 2002. Toivolan kylä. *Länsi-Hollolan kyläkirja*. Länsi-Hollolan kyläkirjatoimikunta, s. 63 – 76.

Kuusi, Sakari 1935. *Hollolan pitäjän historia. Osa I*. Toinen yhdistetty ja korjattu painos 1980. Wsoy. Kukkila.

Kuusi, Sakari 1937. *Hollolan pitäjän historia. Osa II*. Toinen yhdistetty ja korjattu painos 1980. Wsoy. Kukkila.