

TEUVA Kankaanmäki

Kivikautisen asuinpaikan ympäristön koekaivaus



MUSEOVIRASTO

Arkeologian osasto, koekaivausryhmä II

Simo Vanhatalo 2009

KAIVAUSKERTOMUS

Kohteen nimi:	TEUVA Kankaanmäki
Muinaisjäännöslaji:	kivikautinen asuinpaikka
Muinaisjäännösrekisterinumero:	846 1 0015
Inventointinumero:	15 (Markku Torvinen 1983)
Lääni:	Länsi-Suomen lääni
Kunta, kuntanumero:	Teuva, 834
Kylä, kylänumero:	Perälä, 405
Tila, rek.no:	Jaakkola, 7:148
Kiinteistötunnus:	834 405 0007 0148
Maanomistaja:	Rauno ja Merja Salo
Osoite:	Joentaustantie 805, 64720 Perälä
Gt-kartta:	GT 4, 1:200 000, painettu 2000
Peruskartta:	PK 124207 Bäckliden, 1:20000, painettu 1987
Yhtenäiskoordinaatit:	P: 6936250 tutkitun alueen keskipiste I: 3219100 Z. 52–56
Peruskoordinaatit:	X: 6924540 tutkitun alueen keskipiste Y: 1528880 Z. 52–56
Paikannusmenetelmä:	Garmin III P-satelliittipaikannin (tarkkuus ± 2 m)
Kohteen lähin katuosoite:	Myrkyntie 487–500
Rahoittaja:	Museovirasto, koekaivausryhmä II
Tutkimusaika ja -tapa:	3.–14.8.2009, koekaivaus, 1 x 1 m koekuopat ja lapionpistot
Tutkimusala / kaivausala:	15000 m ² / 40 m ²
Kaivauksenjohtaja:	Simo Vanhatalo, HuK
Piirtäjä ja tutkimusavustaja:	Riikka Mustonen FM ja Jan-Erik Nyman HuK
Kaivajat:	3, Fredrik Gunnarsson, Arto Tiainen ja Teemu Tiainen
Kaivauslöydöt:	KM 37959:1–11; 2 saviastian palaa, kvartsi/kvartsi-iskoksia ja palanutta luuta. Diar. 1.9.2009
C14-ajoitukset:	-
Valokuvat:	F. 145775: 1–12, kuvat 1–12, luettelo s. 5, 3 kuvataulua, s. 10–12
Digikuvat:	DG. 691: 1–14, luettelo s. 6, 3 kuvataulua, s. 13–15
Diakuvat:	-
Gt-karttaote:	GT 4, 1:200000, painettu 2000, s. 7
Peruskarttaote:	PK 124207 Bäckliden, 1:20000, pain. 1987, s. 8
Kartat:	Yleiskartta 1:2000, A4, s. 9
Aikaisemmat kaivaukset:	-
inventoinnit:	1983 Markku Torvinen
tarkastukset:	2008 Kaisa Lehtonen
muut tiedot:	Museoviraston kirjeet: 191/304/2008, Diar. 15.5.2008
Aikaisemmat löydöt:	KM -, saviastian pala ja kvartsi-iskoksia, v. 2008 tarkastuslöytöjä
Lähistön muinaisjäännökset:	-
Lähistön löydöt:	SatM 8202, tasatalta. Löytynyt noin 1 km etelään Frasan talosta (nyk. Tuomiranta), "Myrkyn kankaasta" santaa vedettäessä 1.5 metrin syvyydestä maan sisästä v. 1911. Löytäjä talollinen Heikki Haaro Perän (=Perälän) kylästä, saatu löytäjältä A. Vinterin kautta. KM 22114:1–2, kvartsi-iskoksia ja palanutta luuta. Markku Torvisen vuoden 1983 inventointilöytöjä Mäki-Frasan tilalta (846-405-7-138), joka sijaitsee vuoden 2009 tutkimusalueen pohjoispuolella. Diar. 18.11.1983

TUTKIMUSPERUSTE

Kohde tutkittiin, koska maanomistaja halusi ottaa soraa alueelta ja Kaisa Lehtosen tarkastuksessa 12.5.2008 paikalta oli löytynyt saviastian pala ja kvartsi-iskoksia. Alueen pohjoispuolella sijaitsee Kankaanmäen kivikautinen asuinpaikka, josta soranoton yhteydessä on vuonna 1911 löytynyt kivitallta (SatM 8202) ja vuoden 1983 inventoinnissa kvartsi-iskoksia ja palanutta luuta (KM 22114:1–2).

KOHTEEN SIJAINTI JA KUVAUS

Tutkittava kohde sijaitsee noin 11.3 kilometriä länsilounaaseen Teuvan kirkosta, Perälän kylässä, Teuvanjoen ja Perälä-Myrkkä -maantien (6650, Myrkyntie) länsipuolella, loivalla soraharjun itärinteellä. Palstan lounaisnurkan suuri rajakivi (DG. 691:11) sijaitsee kolmen kunnan eli Teuvan, Närpiön ja Kristiinankaupungin leikkauspisteessä. Palstan länsiosassa on ollut kolmiomittauspiste vuonna 1972 painetun peruskartan mukaan. Alueen vanha kuusimetsä on poistettu ja maa äestetty. Uudet männyntaimet on istutettu äskettäin. Paikan maaperä on moreenia ja alueella on useita eriaikaisia, osittain käytöstä poistettuja ja täytettyjä soranottoalueita. Vanhimmat sorakuopat ovat 1910-luvun alusta, jolloin rakennettiin Suupohjan rautatie, joka kulki Kauhavalta Kristiinankaupungin satamaan. Rautatie oli käytössä 1911–1997 ja ratalinja on vieläkin nähtävissä Teuvanjoen länsirannalla. Tutkitun alueen itäpuolella on uudempi täytetty hiekkakuoppa, josta hiekkaa on maanomistajan kertomuksen mukaan viety mm. 8-tielle ja myös muille uudemmmille tielinjoille. Alueen länsiosassa, Närpiön puolella on matalia ja pieniä soranottoaikoja, joista maa-aines on kuljetettu pois hevosvetoisin kärryin. Tutkimusalueen etelä- ja kaakkoisosassa oli nähtävissä muinaisia rantavalleja ja rantatörmä. Suunniteltu soranotto keskittyy palstan keskellä vanhan sorakuopan eteläpuolelle ja itäpuolisen täyttömaan länsipuolelle.

KAIVAUSMENETELMÄT

Paikan tutkimukset aloitettiin tarkastamalla alueen avoimet maanpinnat ja äestysurat. Löytöhavaintojen perusteella määritettiin löytöpaikkojen läheisyyteen 1 x 1 metrin suuruisten koekuoppien paikat. Koekuoppia kaivettiin yhteensä 38 kappaletta, joiden lisäksi tehtiin viisi lapionpistoa. Koekuopat kaivettiin lastoilla ohuina tasoina ja löydöt otettiin talteen 5–10 sentin kerroksissa. Koekuopissa ei ollut mitään selkeitä merkkejä kivikautisesta asumistoiminnasta, joten koekuoppien 1 ja 3 vähäiset ilmiöt dokumentoitiin pelkästään valokuvaamalla. Alueen koekuopat paikannettiin GPS-laitteella ja yleiskartta laadittiin peruskartan suurennoksen pohjalle mittakaavaan 1:2000. Koekuoppien vaaituksessa käytettiin valtakunnallista kiintopistettä (kp no 644111, 43.6 m mpy), joka sijaitsee Myrkyntien 471 kohdalla, omakotitalon pihamaan keskellä. Kaivausten päätyttyä koekuopat täytettiin ja peitettiin turpeilla, jos niitä kuopan kohdalla oli.

KAIVAUSHAVAINNOT JA LÖYDÖT

Alueen äestys oli paikoin tuhonnut maanpintaa ja maaperän huuhtoutumiskerrosta, mutta siitä huolimatta voitiin suurin osa koekuopitetusta alueesta todeta koskemattomaksi maaksi. Palstan reunoilla olevien soranottoalueiden rajat voitiin määrittää hyvin. Alueen maanpinnalta ja koekuopista löytyneet kvartsi-iskokset osoittautuivat luonnollisiksi kvartsilohkareiksi (kokoelmiin otetut kvartsit; KM 37959:5 ja 9–11). Joissakin kvartseissa ei ollut lainkaan iskunjälkiä, mistä pääteltiin että kvartsit ovat hajonneet lämmön vaikutuksesta. Myös osa alueen moreenikivistä oli lämmön vaikutuksesta rapautuneita tai lohjenneita.

Tutkimusalueen eteläreunassa ja sen eteläpuolisella tontilla oli useita rantavalleja, joista yhteen tehtiin koekuoppa (no 1). Tämä rantavalli (53,68 m mpy) oli muodostunut lähes kokonaan lohjenneista sirpalekivistä ja muista osittain rapautuneista palaneista kivistä. Vallin paksuus oli noin 80 cm ja kuopan pohjalla oli karkeaa vaaleaa hiekkaa (Kuva 14). Palanutta luuta (KM 37959:1) löytyi 30–40 cm:n syvyydestä.

Koekuopan 3 länsiprofiilissa oli tummanruskea ruosteläikkä, joka viittaa alueella esiintyvään pohjaveden vahvaan ruostepitoisuuteen. Muissakin koekuopissa esiintyi epämääräisiä punertavia läikkiä, jotka johtuvan soran ruostepitoisuudesta ja pieniä epämääräisiä hiilen värjäämiä läikkiä. Kaikissa koekuopissa oli runsaasti kiviä ja vaaleanruskeaa karkeaa hiekkaa. Koekuopissa 2 ja 12 oli kivikerroksien välissä hienomman ruskean hiekan kerros. Maaperän ylemmissä kerroksissa kivet olivat halkaisijaltaan 5–10 cm ja syvemmällä kivet suurenvat jopa 15–20 cm. Koekuopan 29 pohjalla oli kalliota. Palaneita kiviä tai muita palamiseen viittaavia ilmiöitä oli muiden kivi- ja sorakerrosten välissä. Mitkä voisivat viitata siihen, että paikalla olisi ollut jo kivikaudella laaja metsäpalo.

Kaivauksissa löydettiin kaksi saviastian palaa. Koekuopan 14 (P: 6936231, I: 3219105) saviastian pala (KM 37959:3, paino 4.9 g) löytyi ensimmäisestä kerroksesta eli 0–10 cm:n syvyydestä (Z: 53.70–53.80). Se on koristelematon, pinnaltaan hieman mustunut pala, jonka savimassan sekoitteena on käytetty asbestin tapaista kivilajia. Pala on ohut ja sen savimassa on tiivistä ja kovaa. Toinen saviastian pala (KM 37959:13) löytyi avoimen maan pinnalta, koekuopasta 34 noin 5 metriä etelään (tarkka löytöpaikka P: 6936274.2, I: 3219103,0, Z: 55.50). Palan ehjänä säilynyt ulkopinta on koristelematon ja savimassan sekoitteena on käytetty kiillettä ja kivimurskaa.

Rantavalliin kaivetun koekuopan 1 palanut luu voitaisiin käyttää C14-ajoitukseen, jonka avulla voitaisiin määrittää rantavallin ikä, mutta analysoitiin ei ollut koekaivausryhmä II:n vuoden 2009 budjetissa varoja. Saviastian palojen ja rantakorkeuksien perusteella alue voidaan ajoittaa kivikauden keski- ja loppuvaiheeseen.

YHTEENVETO

Tutkitulla alueella ei löydetty selkeitä merkkejä säilyneestä kivikautisesta asuinpaikasta. Löytöjä tuli vähän, vain kaksi saviastian palaa, palanutta luuta ja kvartssia. Kvartsiaineistossa ei ollut esineistä tai niiden katkelmia ja vaikuttaa siltä, että kvartsit ovat hajonneet muun moreenin seassa tai muinaisen metsäpalon yhteydessä. Asbestisekoitteinen saviastian pala ajoittunee kivikauden loppuun, toinen saviastian pala saattaa olla vanhempi.

Tutkitun alueen eteläosassa on muinaisen rantavallien muodostuma, jonka yksi valli tutkittiin koe-kuopan avulla. Valli oli muodostunut palaneista, osittain teräsärmäisistä kivistä. Vastaavia palaneita kiviä ja punertavia maa-alueita havaittiin samalta 53–54 metrin korkeudelta Kristiinankaupungin Räv-åsenin kaivauksilla vuonna 1994.

Koekaivausten perusteella Museovirasto totesi, ettei suunnitellulle soranotolle ole muinaismuistolain edellyttämää estettä.

Simo Vanhatalo, HuK

Helsinki 12.1.2010

VALOKUVALUETTELO

TEUVA Kankaanmäki 2009
kuvaaja: Simo Vanhatalo
negatiivikoko: 6 x 6

- Kuva 1 / F. 145775:1 Tutkimusalueen keskiosaa, kuvattu itäkoillisesta.
- Kuva 2 / F. 145775:2 Tutkimusalueen eteläosaa, kuvattu länsilounaasta.
- Kuva 3 / F. 145775:3 Tutkimusalueen länsiosaa, kuvattu etelästä.
- Kuva 4 / F. 145775:4 Tutkimusalueen eteläosaa, kuvattu etelästä.
- Kuva 5 / F. 145775:5 Tutkimusaluetta, oikealla vanhaa hiekkakuoppaa, kuvattu itäkaakosta.
- Kuva 6 / F. 145775:6 Tutkimusalueen pohjoisosaa, kuvattu kaakosta.
- Kuva 7 / F. 145775:7 Tutkimusalueen luoteisosaa, kuvattu lounaasta.
- Kuva 8 / F. 145775:8 Tutkimusalueen kaakkoisosaa, kuvattu luoteesta.
- Kuva 9 / F. 145775:9 Tutkimusalueen eteläosaa, kuvattu pohjoisesta.
- Kuva 10 / F. 145775:10 Tutkimusalueen länsiosaa, kuvattu etelästä.
- Kuva 11 / F. 145775:11 Koekuoppa 232/105, kuvattu idästä.
- Kuva 12 / F. 145775:12 Koekuoppa 196/113, kuvattu lännestä.

- DG. 691:1 Tutkimusalueen itäosaa, kuvattu koillisesta.
- DG. 691:2 Tutkimusalueen pohjoisosaa, keskellä vanhaa hiekkakuoppaa, kuvattu idästä.
- DG. 691:3 Tutkimusalueen keskiosaa, kuvattu itäkoillisesta.
- DG. 691:4 Tutkimusalueen eteläosaa, kuvattu itäkoillisesta.
- DG. 691:5 Tutkimusalueen kaakkoisosaa, takana Myrkyntie, kuvattu luoteesta.
- DG. 691:6 Tutkimusalueen luoteisosaa, oikealla vanhaa hiekkakuoppaa, kuvattu eteläkaakosta.
- DG. 691:7 Tutkimusalueen etelärajaa, kuvattu lännestä.
- DG. 691:8 Jan-Erik Nyman kaivaa koekuoppaa 15, kuvattu idästä.
- DG. 691:9 Fredrik Gunnarsson kaivaa koekuoppaa 3, kuvattu itäkoillisesta.
- DG. 691:10 Arto Tiainen kaivaa koekuopan 2 kiviä esille, kuvattu pohjoisesta.
- DG. 691:11 Kolmen kunnan yhteinen rajapyykki tutkimusalueen lounaisnurkassa, kuvattu etelästä.
- DG. 691:12 Arto Tiainen ja Simo Vanhatalo koekuopan 9 äärellä, kuvattu itäkoillisesta.
- DG. 691:13 Koekuopan 3 länsiprofiilin tummanruskea läikkä, kuvattu idästä.
- DG. 691:14 Muinaiseen rantavallin kohdalle kaivetun koekuopan 1 itäseinämän kivikkoa, kuvattu lännestä.

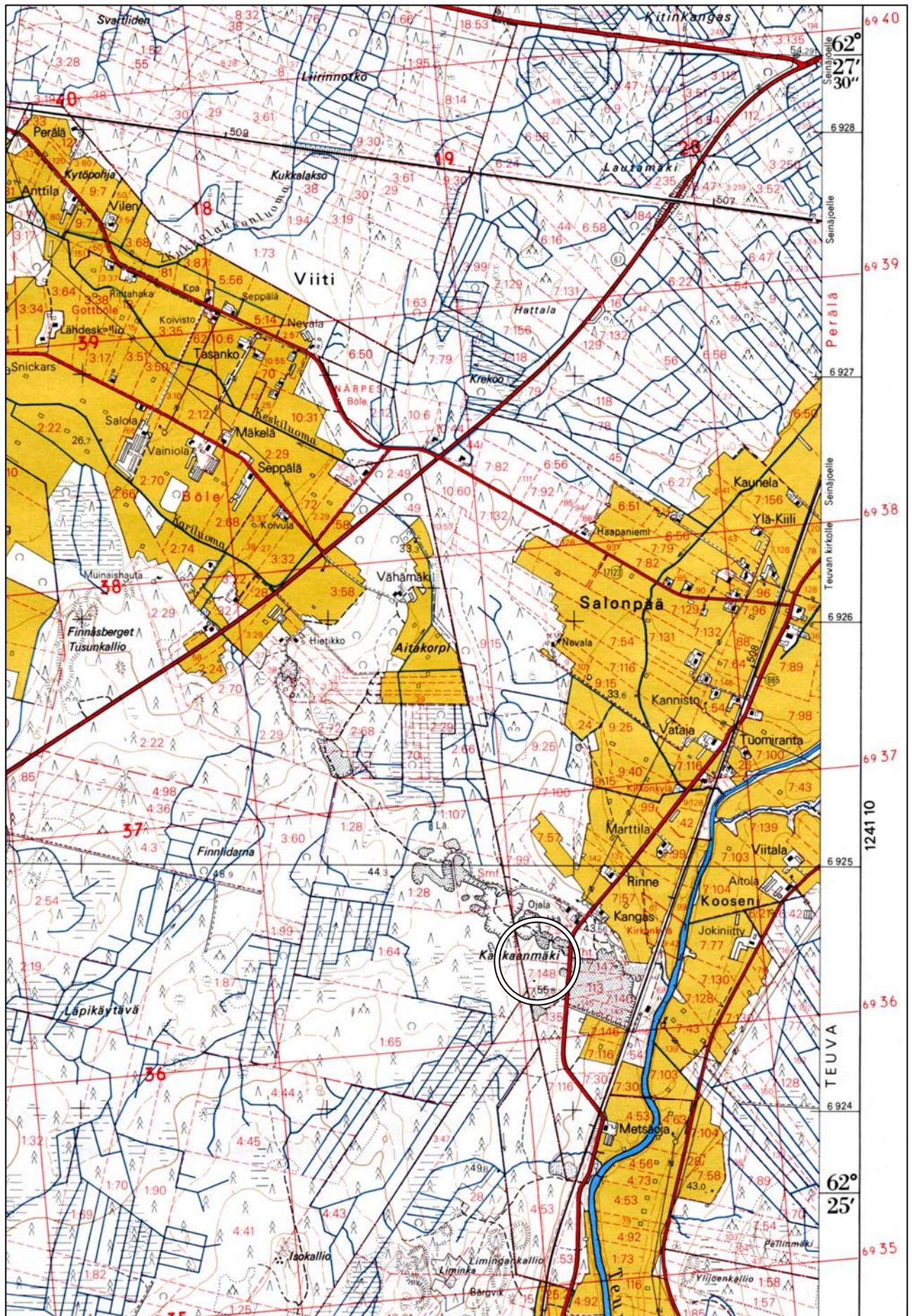


TEUVA Kankaanmäki

Simo Vanhatalo 2009

PK 124207 Bäckliden, painettu 1987

P: 6936250, I: 3219100, Z: 52–56, (X: 6924540, Y: 1528880, Z: 52–56)



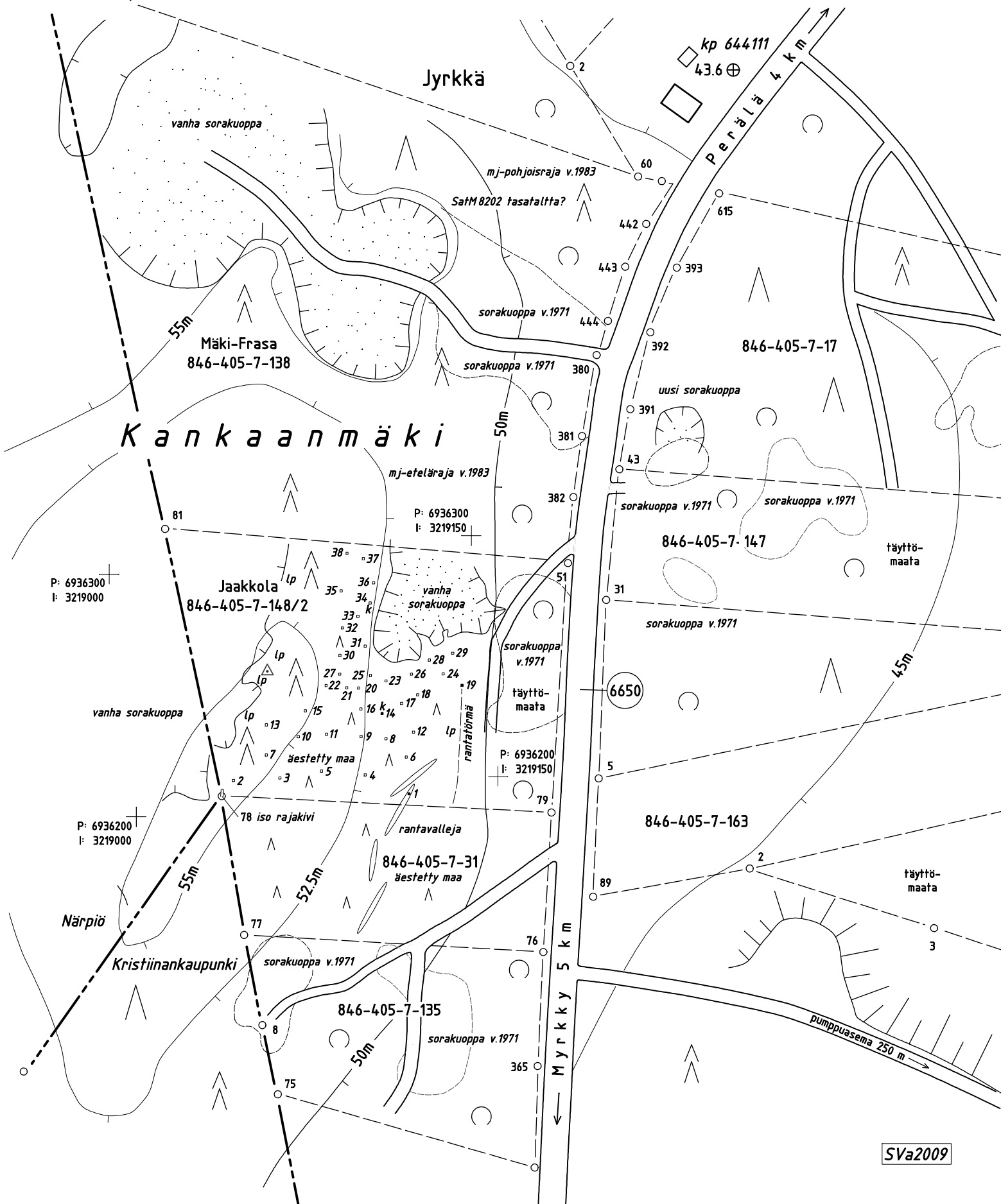
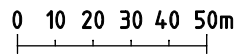
TEUVA Kankaanmäki Simo Vanhatalo 2009

TEUVA Kankaanmäki Simo Vanhatalo 2009 Yleiskartta 1:2000

piirt. Simo Vanhatalo

Karttapohjana on käytetty peruskarttoja v.1971 ja 2002

- löydöllinen koekuoppa, □ löydötön koekuoppa, lp lapionpisto
- k saviastian pala





Kuva 1 / F. 145771:1

Suunniteltu rakennuspaikka, kuvattu lännestä.



Kuva 2 / F. 145771:2

Suunniteltu rakennuspaikka, kuvattu lännestä.



Kuva 3 / F. 145771:3

Suunnitellun rakennuspaikan eteläosaa, kuvattu lännestä.



Kuva 4 / F. 145771:4

Tutkimusalueen länsiosan törmää, kuvattu etelästä.



Kuva 5 / F. 145771:5

Tutkimusalueen länsiosan törmää, kuvattu etelälounaasta.



Kuva 6 / F. 145771:6

Suunnitellun rakennuspaikan kohdalla sijaitseva kuoppajäännös, kuvattu lännestä.



Kuva 7 / F. 145771:7

Kuoppajäännös ennen kaivausta, kuvattu itäkaakosta.



Kuva 8 / F. 145771:8

Kaivausalue, taso 0, (turpeenpoiston jälkeen), kuvattu itäkaakosta.



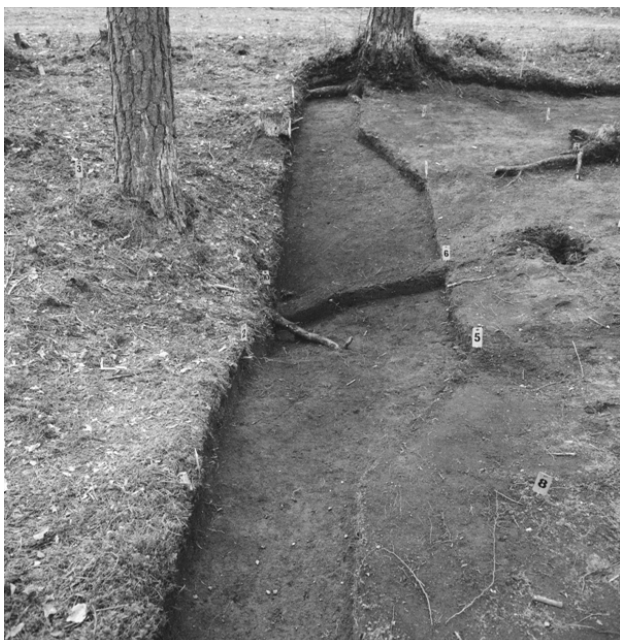
Kuva 9 / F. 145771:9

Kaivausalue, taso 0, (turpeenpoiston jälkeen),
kuvattu itäkaakosta.



Kuva 10 / F. 145771:10

Kaivausalue, taso 0, (turpeenpoiston jälkeen),
kuvattu pohjoiskoillisesta.



Kuva 11 / F. 145771:11

Kaivausalueen eteläreuna tasossa 1 ja poh-
joisreuna tasossa 0, kuvattu itäkaakosta.



Kuva 12 / F. 145771:12

Kuoppajäännöksen keskiosa tasossa 1,
kuvattu pohjoiskoillisesta.



Kuva 13 / F. 145771:13

Kuoppajäännöksen keskiosan hiiltynyt puu tassossa 2, kuvattu pohjoiskoillisesta.



Kuva 14 / F. 145771:14

Kuoppajäännöksen keskiosan hiiltynyt puu tassossa 2, kuvattu länsiluoteesta.



Kuva 15 / F. 145771:15

Kuoppajäännöksen keskiosan hiiltynyt puu tassossa 2, kuvattu itäkaakosta.



Kuva 16 / F. 145771:16

Kuoppajäännöksen keskiosan profiili, kuvattu pohjoiskoillisesta.



Kuva 1 / F. 145775:1

Tutkimusalueen keskiosaa, kuvattu itäkoillisesta.



Kuva 2 / F. 145775:2

Tutkimusalueen eteläosaa, kuvattu länsilounaasta.



Kuva 3 / F. 145775:3

Tutkimusalueen länsiosaa, kuvattu etelästä.



Kuva 4 / F. 145775:4

Tutkimusalueen eteläosaa, kuvattu etelästä.



Kuva 5 / F. 145775:5

Tutkimusaluetta, oikealla vanhaa hiekkakuoppaa, kuvattu kaakosta.



Kuva 6 / F. 145775:6

Tutkimusalueen pohjoisosaa, kuvattu kaakosta.



Kuva 7 / F. 145775:7

Tutkimusalueen luoteisosaa, kuvattu lounaasta.



Kuva 8 / F. 145775:8

Tutkimusalueen kaakkoisosaa, kuvattu luoteesta.



Kuva 9 / F. 145775:9

Tutkimusalueen eteläosaa, kuvattu pohjoisesta.



Kuva 10 / F. 145775:10

Tutkimusalueen länsiosaa, kuvattu etelästä.



Kuva 11 / F. 145775:11

Koekuoppa 232/105, kuvattu idästä.



Kuva 12 / F. 145775:12

Koekuoppa 196/113, kuvattu lännestä.



DG. 691: 1

Tutkimusalueen itäosaa, kuvattu koillisesta.



DG. 691: 2

Tutkimusalueen pohjoisosaa, keskellä vanhaa hiekkakuoppaa, kuvattu idästä.



DG. 691: 3

Tutkimusalueen keskiosaa, kuvattu itäkoillisesta.



DG. 691: 4

Tutkimusalueen eteläosaa, kuvattu itäkoillisesta.



DG. 691: 5

Tutkimusalueen kaakkoisosaa, takana Myrkyntie, kuvattu luoteesta.



DG. 691: 6

Tutkimusalueen luoteisosaa, oikealla vanhaa hiekkakuoppaa, kuvattu eteläkaakosta.



DG. 691: 7

Tutkimusalueen etelärajaa, kuvattu lännestä.



DG. 691: 8

Jan-Erik Nyman kaivaa koekuoppaa 15, kuvattu idästä.



DG. 691: 9

Fredrik Gunnarsson kaivaa koekuoppaa 3, kuvattu itäkoillisesta.



DG. 691: 10

Arto Tiainen kaivaa koekuopan 2 kiviä esille, kuvattu pohjoisesta.



DG. 691: 11

Kolmen kunnan yhteinen rajapyykki tutkimusalueen lounaisnurkassa, kuvattu etelästä.



DG. 691: 13

Koekuopan 3 länsiprofiilin tummanruskea läikkä, kuvattu idästä.



DG. 691: 12

Arto Tiainen ja Simo Vanhatalo koekuopan 9 äärellä, kuvattu itäkoillisesta.



DG. 691: 14

Muinaiseen rantavallin kohdalle kaivetun koekuopan 1 itäseinämän kivikkoa, kuvattu lännestä.