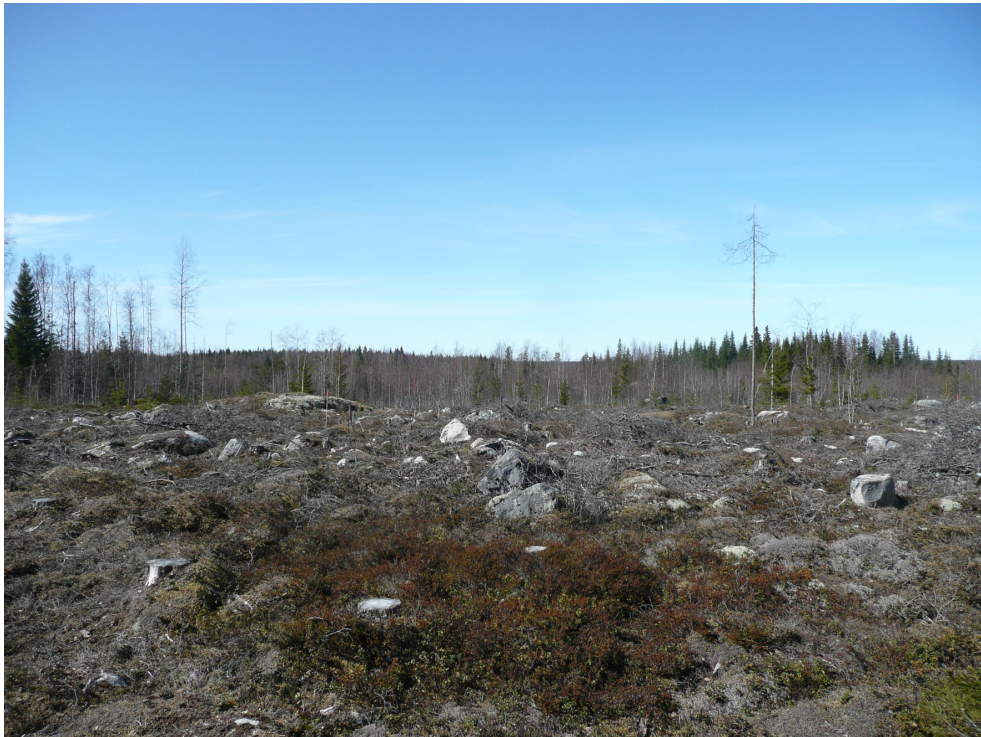


# RAAHE 2010

## Voimansiirtojohtoreitin arkeologinen inventointi Raahen ja Vihannin välillä



Jaana Itäpalo

13.05.2010



**K-P:N ARKEOLOGIAPALVELU**

## Sisällysluettelo

	s.
1. Perustiedot.....	2
2. Inventoinnin lähtökohdat ja menetelmät.....	2
3. Tulokset.....	3
4. Yleiskartta.....	4
5. Kohdekuvaus.....	5

## 1. Perustiedot

**Inventointialue:** Voimansiirtojohtoreitti Raahen ja Vihannin välillä

**Työaika:** Kenttätyöaika 04.05.2010

**Tekijä:** Jaana Itäpalo Keski-Pohjanmaan Arkeologiapalvelu

**Kustantaja:** Nordic Mines Ab

## 2. Inventoinnin lähtökohdat ja menetelmät

Vattenfall Verkko Oy tekee Nordic Mines Ab:n toimeksiannosta voimansiirtolinjan suunnittelua liittyen Raahen Laivakankaan kultakaivoshankkeeseen. Linjauksen lähialueelta tunnetaan useita muinaisjäännöskohteita<sup>1</sup> ja linjaus kulkee paikoin alueilla, missä mahdollisesti saattoi sijaita kiinteitä muinaisjäännöksiä. Tämän johdosta Museovirasto on edellyttänyt, että suunnitellun linjauksen vaikutusalueella tehdään arkeologinen inventointi (kartta 1, s. 4).

### Alueen kuvaus

Suunniteltu voimajohtolinja alkaa kaivosalueen asemakaavan alueelta, Laivalantien itäpuolelta ja kulkee n. 9 km itään ja kaakkoon Vihannin suuntaan korkeudella 62,5-105 m mpy. (kartta 1, s. 4). Paikoin linjaus kulkee kivikkoisten kankaiden rinteillä tai yli ja linjauksen keskivaiheilla sivuaa hie- man laajempia kallioalueita. Suurelta osin inventointikohte sijoittuu helppokulkuisille soille ja rämeille. Romuperäntieltä Leinostenvaaran suuntaan johtavan metsätien varrella suunniteltu lin- jaus kulkee lyhyen matkan kapealla hiekkakankaalla.

### Esiselvitys

Inventointikohteen välittömästä lähietäisyydestä ei ollut tiedossa muinaisjäännöksiä. Lähimpänä si- jaitsevat kohteet ovat voimansiirtolinjauksen lähtöalueelta n. 200 m pohjois-luoteeseen Laivavaara 3, mistä tunnetaan kivirakenteita ja noin puolenkilometrin etäisyydellä pohjois-luoteessa vuonna 2008 koekuopittamalla tutkittu Laivalanhietikon asuinpaikka, jonka todettiin tuhoutuneen hiekan- otossa. Hieman kauempana linjauksesta sijaitsevilta kankailta on tiedossa useita kohteita, joita on tutkittu myös kaivauksin ja viimeksi Museovirasto vuonna 2007-2008 liittyen Laivakankaan kulta- kaivoshankkeeseen. Tuolloiset tutkimuskohteet, mm. kolme kivikautista asuinpaikkaa, sijaitsevat noin 1,5-2 km:n etäisyydellä voimalinjan lähtöalueen etelä-lounaispuolella. Kokonaiskuvan kannalta mainitsemisen arvoisia ovat myös lähikankailla sijaitsevat Pirttivaaran ja Pirttihaudankan- kaan jätinkirkot, joista jälkimmäisessä Raahen museo suoritettu arkeologisia kaivaustutkimuksia vuonna 1987.

Linjaus kulkee koko matkan alueella, missä ei ole sijainnut historiallista asutusta eikä alueelta siten ollut oletettavaa löytää asutushistoriallisia jäänteitä. Sen sijaan topografian perusteella oli alueita, joilla saattoi sijaita esim. tervahautoja ja näihin liittyviä rakenteita, kuten tervapirttien pohjia.

---

<sup>1</sup> Museoviraston rekisteriportaali. <http://kulttuuriymparisto.nba.fi/netsovellus/rekisteriportaali/portti/default.aspx>. Luettu 07.05.2010.

## Kenttätömenetelmät

Linjaus oli merkitty selkeästi maastoon ja inventointi oli helppo suorittaa. Johtoalue tulee olemaan 46 m leveä ja maasto tarkastettiin sen mukaisesti. Idässä linjaus kulkee kuitenkin pääosin tasaisilla ja alavilla rämeillä ja näitä alueita ei kävelty kaikilta osin systemaattisesti läpi. Topografian ja lähi-alueelta tunnettujen kohteiden perusteella oli olennaista kiinnittää huomio paitsi kivikkoihin korkeammalla sijaitseviin alueisiin, niin myös mahdollisiin asuinpaikkoihin, jotka saattoivat sijaita läheltä tunnettujen esimerkkien perusteella matalilla muinaisilla hiekkadyyneillä nykyisten rämeiden reunoilla. Tarkemmin käytiin läpi Leinostenvaara ja Nahkakallion pohjoisrinne, jotka olivat inventoidulla alueella ainoita laajahkoja kivikkaisia ympäristöstään kohoavia korkeampia alueita.

## 3. Tulokset

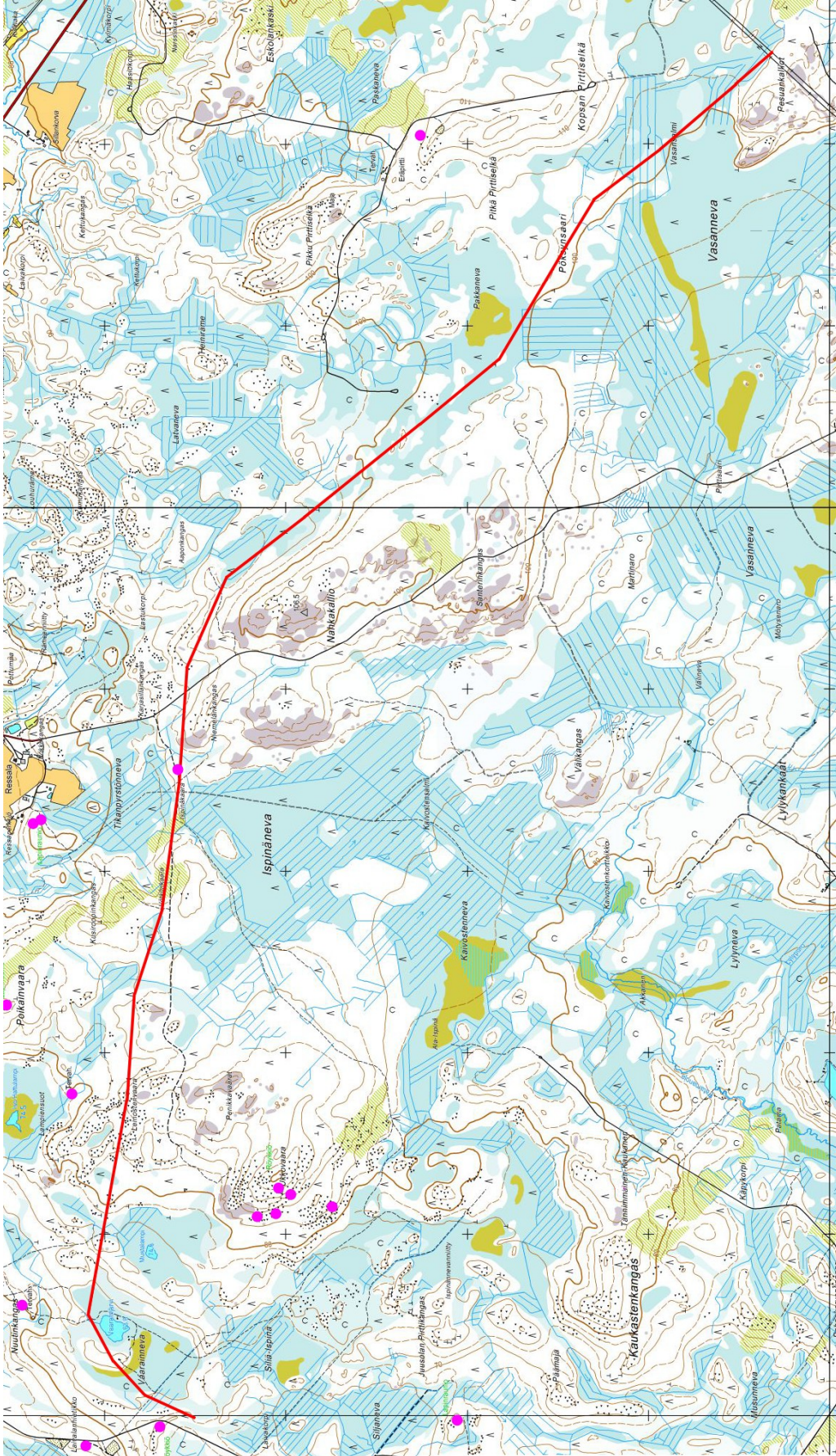
Inventoinnissa löytyi Romuperäntieltä Leinostenvaaran suuntaan johtavan metsätien varrelta johdolinjauksen reuna-alueelta maakuoppa, joka tulkittiin muinaisjäännökseksi. Maannoksen (huhutoutumiskerroksen) perusteella sen ikä on yli sata vuotta. Lähistön tarkastuksessa ei havaittu muita vastaavanlaisia kuoppia. Kuopan länsipuolella sijaitsee ihan metsätien reunalla muita kuoppia, jotka voi selvästi tunnistaa resenteiksi maanottokuopiksi.

Lestijärvellä 13.05.2010



Jaana Itäpalo

## 4. Yleiskartta



Kartta 1. Voimansiirtojohtolinjaus merkitty viivalla, muinaisjäännöskohteet pisteillä; mk n. 1:35 000.

## 5. Kohdekuvaus

### 1. ISPINÄKAARA

*Mj-rekisteri:*

*Laji:* kiinteä muinaisjäänös

*Mj-tyyppi:* maakuopat

*Tyyppin rakenne:*

*Ajoitus yleinen:* historiallinen

*Rauhoitusluokka:* 2

#### **Paikkatiedot**

*Karttalehti:* 2441 10 Kopsa

*Kylä:* Savolahti

*Tila:* 678-413-7-301 Nahkakallio

*Etäisyys ja suunta kirkosta:* Raahen kirkosta 18 km etelä-kaakkoon

*Koordinaatit:*

*Keskipiste:* p 7163599 i 3388552; x 7161730 y 2532432; N 7160599 E 388424

*Korkeus:* n. 85 m mpy

#### **Tutkimustiedot**

*Aiemmat tutkimukset:* -

*Inventointimenetelmät:* pintahavainnot, koepisto

**Maastotiedot:** Kopsan Romuperän kylänosan eteläpuolella, Romuperäntien ja siltä länteen Leinostenvaaran suuntaan erkanevan metsätien risteyksestä n. 300 m länsi-lounaaseen, välittömästi metsätien eteläpuolella. Alue on kapea mäntyä kasvava hiekkakangas pohjoispuolisen rämeen ja eteläpuolisen kivikkoisen ja kallioisen maaston välissä.

**Kuvaus:** Kuoppa on itä-länsisuunnassa n. 2 x 1,5 m, syvyys on enimmillään n. 70 cm. Reunoilla ei ole havaittavaa vallia. Pinnalla kasvaa lähinnä puolukanvarpua, humuskerros on paksu. Maa kuopan pohjalla oli tarkastushetkellä vielä roudassa, mutta koepisto osoitti, että pohjalla on selvä huuhtoutumiskerros. Suhteellisen jyrkät reunat viittaavat lähinnä historialliseen aikaan. Kuopasta länteen on metsätien varrella pieniä moderneja maanottokuoppia.



Kartta 2. Ispinäkaaran kohde ja sen eteläpuolitse kulkeva voimajohdon linjaus merkittynä kartalle.



Kuva 1. Ispinäkaaran kuoppa kuvattuna lounaasta.