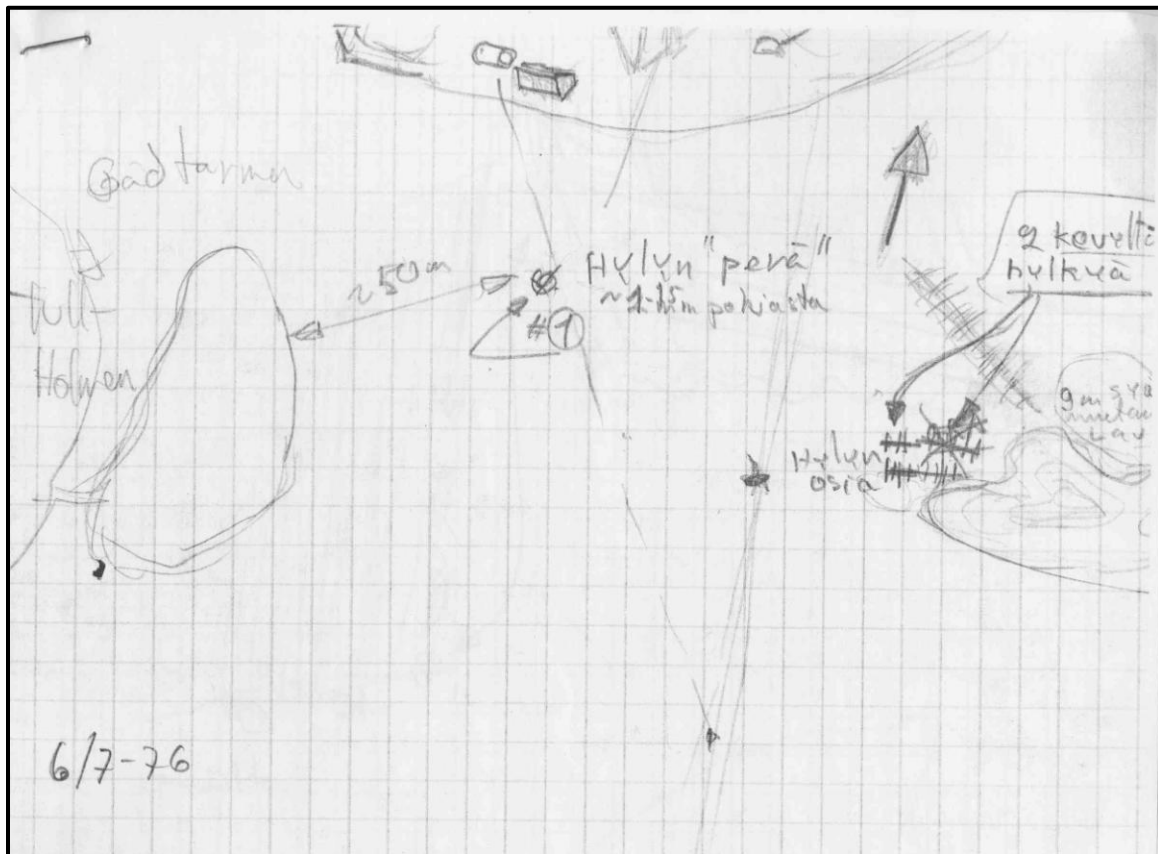


HANKO

Hauensuolen muinaisjäännöksen suoja-alueen

arkeologinen vedenalaisinventointi II

15.9. – 17.9.2008



MUSEOVIRASTO

Meriarkeologian yksikkö
Mari Salminen 2008

Arkisto- ja rekisteritiedot

<i>Kunta:</i>	Hanko
<i>Tutkimuksen laatu:</i>	Vedenalaisten muinaisjäännösten inventointi
<i>Ajoitus:</i>	Kaikki
<i>Peruskartta:</i>	201105 Tulludden
<i>Merikartta:</i>	Merikarttasarja B, karttasivu 637
<i>Tutkimuslaitos:</i>	Museovirasto, Arkeologian osasto, Meriarkeologian yksikkö
<i>Tutkimuksen johtaja:</i>	Tutkija Mari Salminen, Museoviraston meriarkeologian yksikkö
<i>Kenttätyöaika:</i>	15.9.–17.9.2008
<i>Tutkitun alueen laajuus:</i>	n. 15 ha
<i>Tutkimuksen rahoittaja:</i>	Meriarkeologian yksikkö
<i>Alkuperäinen raportti:</i>	Museoviraston arkeologian osasto
<i>Viistokaikuluotausmateriaali:</i>	Museoviraston meriarkeologian yksikkö, meriarkeologian arkisto
<i>Kopio raportista:</i>	Länsi-Uudenmaan maakuntamuseo Hangon museo Metsähallitus
<i>Käytetyt lähteet:</i>	Museoviraston arkeologian osaston arkisto sekä meriarkeologian arkisto ja vedenalaislöytöjen rekisteri. Kansalliskirjaston sanomalehtiarkisto. Johnsson, Raoul 1988: <i>Hiljaiset laivat – sukelluksia menneisyyteen.</i> Metsävuori, Eka 1984: <i>Satamia joissa aallot eivät pauhaa.</i> Norman, Peter 1976: The Gäddtarmen investigation – headland of Hangö. The Maritime Museum Helsinki. <i>Annual Report 1976.</i>
<i>Kannen kuva:</i>	Museovirastolle vuonna 1976 ilmoitettuja kohteita Tullisaaren ympäristöstä. Museoviraston meriarkeologian arkisto.

Sisällysluettelo

s.

Arkistotiedot

1. Johdanto.....	2
2. Inventointi.....	3
2.1. Kenttätyömenetelmät ja arkistotutkimus.....	3
2.2. Inventoinnin tulokset.....	4
3. Suunnitellun suoja-alueen välittömässä läheisyydessä sijaitsevat vedenalaiset löydöt.....	5
3.1. Hauensuolen salmi, 2662.....	5
3.2. Kaapelihylky, 1392.....	6
3.3. Högsärin pohjoispuolen hylky, 1397.....	8
3.4. Lilla Ankargrundetin hylky, 1400.....	10
3.5. Tullisaaren ankkurit, 2259.....	14
3.6. Kobbenin hylky, 2586.....	15
3.7. Kobben 1, 2663.....	16
4. Yhteenveto.....	17

Kartat

Kartta 1. Hangon Tullisaaren muinaisjäännöksen suunniteltu suoja-alue sekä vuosina 2007–2008 inventoidut vedenalaiset alueet.....	19
Kartta 2. Hangon Tullisaaren vuosien 2007–2008 inventoinnissa havaitut vedenalaisen kulttuuriperinnön sijainnit.....	20

1. Johdanto

Metsähallitus maanomistajana ja Museovirasto suojeluviranomaisena ovat suunnitelleet Hangon Tullisaarella sijaitsevan kiinteän muinaisjäännösalueen muinaismuistolain 4 §:n mukaista suoja-aluetta ja sen rajoja. Suunnitellun suoja-alueen sisällä tiedetään sijaitsevan myös vedenalaisia muinaisjäännöksiä. Tullisaaren Hauensuolen muinaisjäännös on suosittu matkailukohde, jonka edustalla veneilijät myös ankkuroituvat ja saattavat ankkuroinnillaan epähuomiossa rikkoa ja pirstoa veden alla sijaitsevia muinaisjäännöksiä. Vedenalaisten muinaisjäännösten sijainneista ei ole Museoviraston rekisterissä tarkkoja sijaintitietoja, joten Museoviraston meriarkeologian yksikkö päätti kustantaa ja toteuttaa suunnitellulla suoja-alueella vedenalaisinventoinnin. Tarkempien sijaintitietojen avulla voidaan vedenalaisten muinaisjäännösten säilyminen turvata paremmin esimerkiksi rajoittamalla ankkurointia hylkyjen lähellä ja kohdentaa veneiden kiinnittämistä tarkemmin rajatulle alueelle.

Muinaisjäännösalueen suunnitellun suoja-alueen arkeologinen vedenalaisinventointi aloitettiin viistokaikuluotaamalla vesialueet (noin 15 ha) 19.9.–20.9. 2007. Vuoden 2007 kenttätöistä on kirjoitettu erillinen raportti, jossa käsitellään tarkemmin myös alueen tutkimushistoriaa sekä kulttuuri- ja luonnonympäristöä (Hauensuolen muinaisjäännöksen suoja-alueen arkeologinen vedenalaisinventointi, Rami Kokko 2007). Seuraavana vuonna kenttätöitä jatkettiin 15.–17.9. 2008, jolloin tarkoituksena oli pyrkiä hahmottamaan rajat vedenalaista kulttuuriperintöä sisältäville alueille tarkastaen sukeltamalla viistokaikuluotauksessa havaitut anomaliat sekä Museoviraston rekisteriin aikaisemmin ilmoitettujen hylkyjen sijainnit. Vuonna 2008 kenttätöihin osallistui meriarkeologian yksiköstä tutkija Mari Salminen, apulaistutkija Essi Tulonen sekä korkeakouluharjoittelija Aki Leino. Kenttätöiden lisäksi käytiin läpi Museoviraston meriarkeologian yksikön arkistossa olevia sekalaisia raportteja, ilmoituksia ja piirroksia Tullisaaren alueelta.

Helsingissä 6.5.2010 _____
Mari Salminen

2. Inventointi

2.1. Kenttätyömenetelmät ja arkistotutkimus

Tullisaaressa sijaitsevan Hauensuolen muinaisjäännöksen suunniteltu suoja-alue on kooltaan noin 15 ha ja se rajoittuu merenkulun lateraali- ja kardinaaliviittoihin Tullisaaren, Kobbenin ja Lilla Ankargrundetin ympärillä sekä 7,3 m syvävyliien risteyskohtaan Tullisaaren pohjoispuolella. Suunnitellun suoja-alueen rajat on merkattu karttaliitteeseen 1. Suoja-alueen arkeologinen vedenalainen inventointi aloitettiin vuonna 2007 viistokaikuluotaamalla kahden päivän aikana Hauensuolen muinaisjäännöksen suunnitellun suoja-alueen vesialueet.¹ Viistokaikulaite tuottaa kuvaa pohjasta ja sen päällisistä muodoista, eikä sillä pystytä erottamaan mahdollisia pohjakerroksiin hautautuneita rakenteita. Tullisaaren länsipuolella viistokaikuluotaamista häiritsi jonkin verran tuulen nostattama aallokko. Itäpuolella viistokaikumateriaalin tulkintaa vaikeutti paikoitellen saarten rantojen lähistöllä kivikkoisuus sekä vaihtelevat pohjanmuodot. Vuonna 2007 inventoitiin sukeltamalla viistokaikuluotauksen ulottumattomiin jäänyt n. 0,7 ha matalikkoalue Tullisaaren ja Tullisaaren eteläpuolisen luodon välissä.

Vuonna 2008 inventointityötä jatkettiin tarkastamalla sukeltamalla viistokaikuluotauksessa havaitut mahdolliset luonnonmuodostumista poikkeavat anomaliat, sekä Museoviraston rekisteriin ilmoitettujen hylkyjen sijainnit. Sukeltajalla oli mukanaan merkinantopoiju, jonka avulla havaitut muinaisjäännökset pystyttiin pinta-avustajan avulla rajaamaan. Sukeltaja havainnoi veden alla laajalle hajonneiden hylkykohteiden rajoja ja kommunikoi merkinantopoijun sekä puhelimen kanssa pinta-avustajien kanssa. Sukellettu alue hahmoteltiin sukellusten jälkeen sukelluspäiväkirjaan. Rajaukset perustuvat sukelluspäiväkirjoihin merkittyihin muistiinpanoihin sekä viistokaikuohjelmalla saatuihin sijaintikoordinaatteihin.² Kaikki vuosina 2007–2008 viistokaikuluodatut sekä sukelletut alueet on merkittu karttaliitteeseen 1. Muinaisjäännökset, arkistotietojen perusteella paikannetut irtolöydöt sekä sukeltamalla todetut hylkytavaraa sisältävät alueet on merkittu karttaliitteeseen 2.

Kenttätöihin osallistivat 15.9.–17.9.2008 meriarkeologian yksiköstä tutkija Mari Salminen, apulaistutkija Essi Tulonen sekä korkeakouluharjoittelija Aki Leinonen. Alueella tehtiin kahden ja

¹ Vuoden 2007 inventoinnista on kirjoitettu erillinen raportti: Hauensuolen muinaisjäännöksen suoja-alueen arkeologinen vedenalaisinventointi, Rami Kokko 2007.

² em. mainittuja tarkemmat rajaukset tehtiin ottamalla GPS-laitteella sukeltajan merkinantopoijun sijainnit, mutta tiedot valitettavasti tuhoutuivat laitteesta, ennen kuin ne ehdittiin siirtää kartalle.

puolen päivän aikana yhteensä viisi sukellusta. Sukellustukialuksena käytettiin meriarkeologian yksikön Meri 1 –nimistä 5,8 m pituista avovenettä.

Kenttätöiden lisäksi käytiin läpi kirjallisuutta sekä Museoviraston meriarkeologian yksikön arkistossa olevia sekalaisia raportteja, ilmoituksia ja piirroksia.

2.2. Inventoinnin tulokset

Viistokaikumateriaalista havaitut anomaliat Kobbenin ja Lilla Ankargrundetin luotojen välissä todettiin sukeltamalla hyllyn osiksi sekä yhdeksi hylkyksi, joka ei vielä viistokaikuluotauksia tehdessä ollut tiedossa (hylystä löytyi myöhemmin arkistotutkimuksissa epäselvä hylkyilmoitus). Lilla Ankargrundetin rantaan uponneen hyllyn (id. 1400) jäänteitä todettiin olevan erittäin laajalla alueella Kobbenin koillis- ja itäpuolella. Hyllyistä peräisin olevia irtonaisia rakenneosia (mm. tukkeja, lankkuja, polvia) havaittiin myös Tullisaaren rannassa, Kaapelihyllyn (id. 1392) ja Tullisaaren laiturin välillä. Kaikki sukelluksilla havaitut hylkyjen osat eivät erotu viistokaikukuluotausmateriaalista, etenkin kivikkoisten rantojen lähellä. Esimerkiksi Högskärin pohjoispuolen hylkyä (id. 1397) ei erota viistokaikumateriaalista, mutta hylky paikannettiin kuitenkin sukeltamalla. Tämän johdosta voidaan olettaa, että irtonaista hylkytavaraa saattaa hyvin todennäköisesti olla vielä lisää viistokaikuluotaamalla kartoitetulla, mutta sukeltamatta jääneillä alueilla.

Kenttätöiden ja kirjallisuus- ja arkistotutkimusten tuloksena Museoviraston elektroniseen vedenalaislöytöjen rekisteriin kirjattiin kolme uutta kohdetta (Kobbenin hylky, Hauensuolen vedenalaiset kaivaukset, Kobben 1 ankkuri) ja tarkennettiin muiden rekisterissä olleiden kohteiden sijainteja ja tietoja (mm. Tullisaaren ankkurit).

3. Suunnitellun suoja-alueen välittömässä läheisyydessä sijaitsevat vedenalaiset löydöt

3.1. Hauensuolen salmi, 2662

Perustiedot

Kunta:	Hanko
Kohde:	Hauensuoli
Laji:	irtolöytö
Muinaisjäännös-tunnus:	2662
Muinaisjäännös-tyyppi:	löytöpaikat
Ajoitus:	1500-1800-luku
Koordinaatit (YKJ):	p=6639593; i=3270640
Koordinaatit (WGS-84):	P 59° 48.314' I 22° 54.534'
Paikannustarkkuus:	< 10 m
Syvyys:	max 2m
Aikaisemmat tutkimukset:	Kaivaukset vuosina 1975 ja 1976, Museovirasto, P. Norman.
Esineet:	Esinelöydöt luetteloitu Museovirastoon numerolle H78135:1-195

Kuvaus:

Hauensuoleksi kutsuttu kapea salmi sijaitsee luonnonsatamassa Tullholman ja Kobbenin saarten välissä (saarten niminä käytetty myös Stora ja Lilla Tullholmen). Salmen pohjasta on kaivettu esiin rannalta ja aluksista pudonneita ja/tai heitettyjä esineitä, jotka on ajoitettu 1500-1800-luvuille. Kaivauksia on suoritettu viidessä kohdassa noin 120m pituisessa salmessa. Salmesta on kaivauksissa löytynyt pääasiassa liitupiippuja ja piipun paloja, keramiikkaa ja lasia. Muita pienempiä löytöryhmiä ovat tiilenpalat, kuona, hioinkivet, lyijylevyt, kalkkikivet.

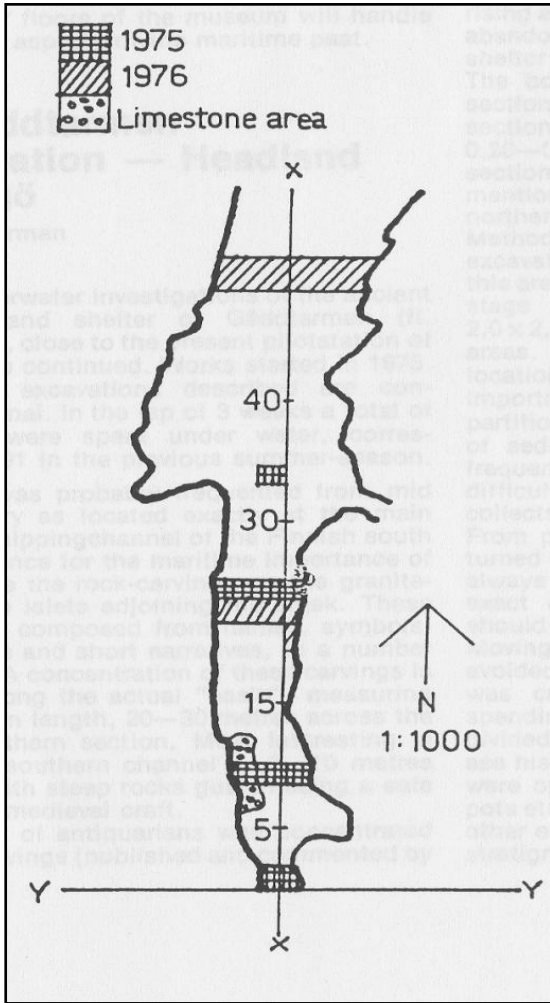
Vuosien 2007-2008 inventoinnin kuvaus:

Hauensuolen kanavaa ei tässä yhteydessä inventoitu, koska sitä on tutkittu kaivauksin tarkemmin 1970-luvulla eikä siihen ollut kohdistumassa erityisiä rakennuspaineita. Lisäksi Hauensuolen kanavassa on sukkellettu myös mm. vuonna 2002, jolloin pohjan päällä ei havaittu löytöjä³.

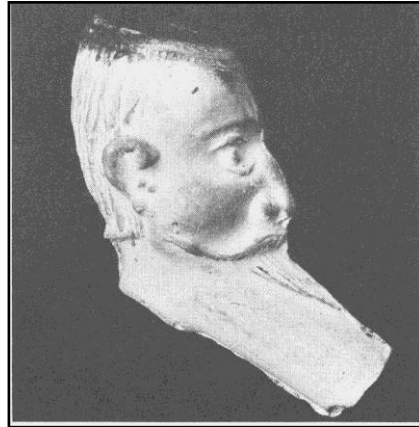
Lähteet:

Museoviraston meriarkeologian arkisto

³ Sukellusinventointia tekivät EVTEK Muotoiluinstituutin vettyneen materiaalin konservointikurssin opiskelijat, johon myös inventoinnin suorittajat Rami Kokko ja Mari Salminen opiskelijana osallistuivat.

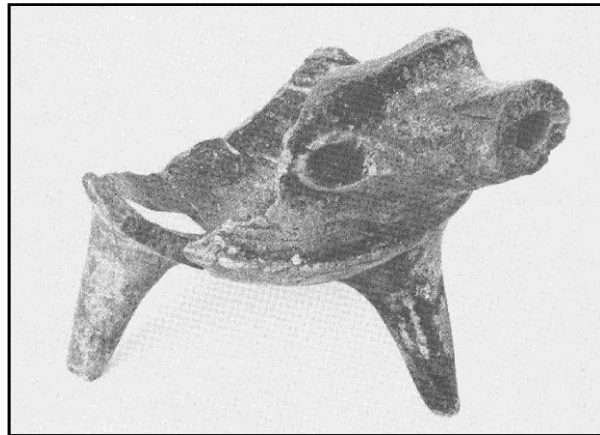


Hauensuolen kaivausalue. Piirros: P. Norrman.



Liitupiipun koppa Hauensuolesta, ajoitettu noin vuoteen 1625.

Kuva: F.Ohert



Hauensuolesta löytyneen kolmijalkapadan kappale. Kuva: F. Ohert.

3.2. Kaapelihylky, 1392

Perustiedot

Kunta:	Hanko
Kohde:	Kaapelihylky
Laji:	kiinteä muinaisjäännös
Muinaisjäännös-tunnus:	id 1392
Muinaisjäännös-tyyppi:	hylky (puu)
Ajoitus:	1600-luku
Koordinaatit (YKJ):	p=6639775; i=3270663
Koordinaatit (WGS-84):	P 59°48.4018', I 22°54.5480'

Paikannustarkkuus:	< 10 m
Syvyys:	17-18m
Aikaisemmat tutkimukset:	Dokumentointia, kuvausta 1982 Museovirasto, H. Alopeus Kaivaukset vuosina 1974-76, Museovirasto, H. Alopeus Kaivaukset vuonna 1967, Urheilusukeltajat, Museovirasto, R. Halme
Esineet:	Esinelöydöt luetteloitu Museovirastoon numeroille SMM475:1-54 ja SMM476

Kuvaus:

Hylky sijaitsee Hangon Tullisaaren rannassa. Hollantilaistyyppisen sortoköleillä varustetun purjelaivan hyllyn pituus on 18,40 m ja leveys 4,90 m. Rakennusmateriaalina on käytetty tammea ja alus on ollut yksimastoinen. Hyllyn keula ja perä ovat pahoin vaurioituneita, samoin kylkilaudoitus on pahoin hajonnut, mutta laivan rungon muoto on selkeästi näkyvissä.

Hylky on saanut kutsumanimensä siitä, että hyllyn päälle on aikoinaan laskettu kaapeli.

Museoviraston Suomen merimuseo tutki hylkyä vuosina 1974–76. Tutkimuksissa todettiin mm. lastina olleen viljaa, hylystä löydettiin myös pienesineistöä, mm. kaakeleita, jotka hollantilainen kaakeleihin erikoistunut museo on ajoittanut 1600-luvun puoliväliin.

Vuosien 2007-2008 inventoinnin kuvaus:

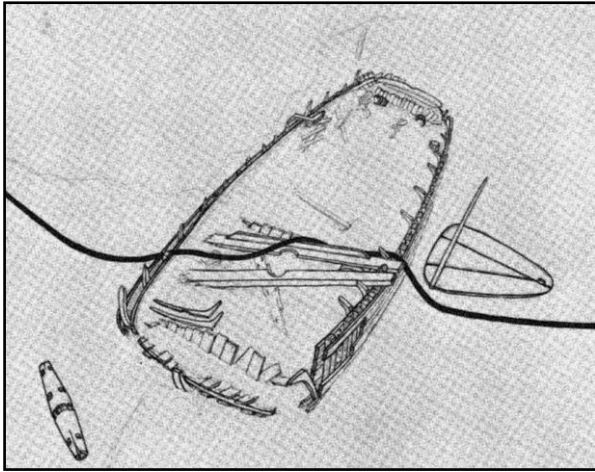
Tullisaaren rannassa sijaitsevan Kaapelihyllyn levinneisyyttä ei ollut mahdollista selkeästi määrittää pelkän viistokaikukuvan perusteella. Tämän johdosta alue rajattiin tarkemmin sukeltajan avulla.

Sukellukselle lähdettiin Hauensuolen laiturilta, jolloin matkan varrelta laiturin läheisyydestä löytyi myös muutamia hyllyn rakenneosia, joita ei viistokaikuluotausmateriaalista voinut erottaa.

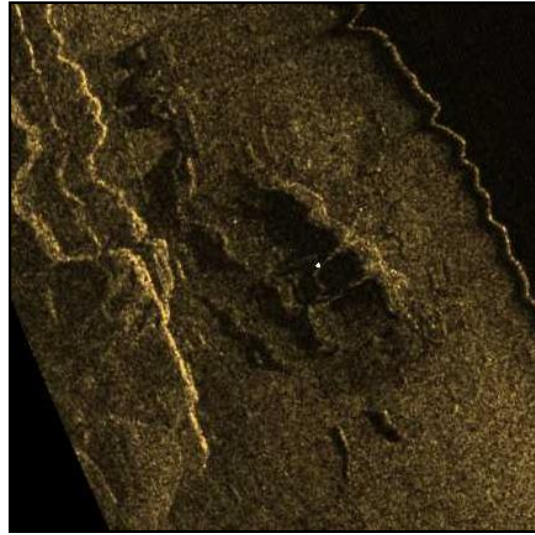
Aiemmissa sukellusraporteissa mainittua hyllyn ulkopuolella sijaitsevaa puutukkiankkuria ei havaittu viistokaikuluotauksessa, eikä se myöskään osunut sukeltajan reitille.

Lähteet:

Museoviraston meriarkeologian arkisto



Piirros Kaapelihyllystä. Piirtäjä: H. Alopeus.



Kaapelihyllyn (id 1392) viistokaikukuva vuodelta 2007. Viistokaikumateriaali: Museovirasto.



K aapelihyllystä nostettuja kaakeleita. Kuva: Museovirasto.

3.3. Högsärin pohjoispuolen hylky, 1397

Perustiedot

Kunta:	Hanko
Kohde:	Högsärin pohjoispuolen hylky, Högsärin hylky I
Laji:	kiinteä muinaisjäännös
Muinaisjäännös-tunnus:	id 1397, 22:16
Muinaisjäännös-tyyppi:	hylky (puu)
Ajoitus:	1700-luvun loppu–1800-luku
Koordinaatit (YKJ):	p=6639351; i=3270624
Koordinaatit (WGS-84):	P 59° 48.183' I 22° 54.532'

Paikannustarkkuus: < 10 m
Syvyys: 5-8m
Aikaisemmat tutkimukset: Dendrokronologisten ajoitusnäytteiden otto 2003,
Museovirasto
Dokumentointia, Sukellusseura H2O 2002-2003
Dokumentointia, Museovirasto, H. Alopeus 1976

Kuvaus:

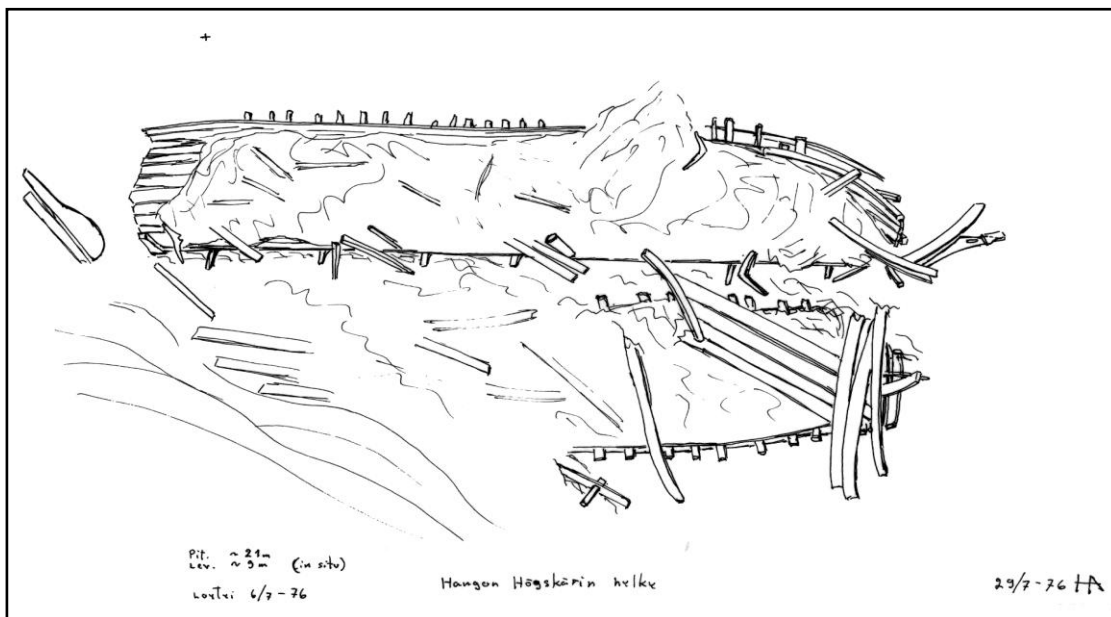
Hylky sijaitsee keskellä veneväylää Tullisaaren ja Högsjärin välissä. Hylky on pahoin hajonnut, noin 20 m pitkä, tasasaumainen alus, jossa on paapuurin puolella nähtävissä hieman kylkilaudoitusta. Hyllyn peräsin sijaitsee n. 15 m päässä perästä länteen. Dendrokronologisten näytteiden perusteella aluksen rakentaminen ajoittuu vuoden 1785 jälkeiseen aikaan. Merikaapeli kulkee osittain rakenteiden päällä hyllyn keulapuolella.

Vuosien 2007-2008 inventoinnin kuvaus:

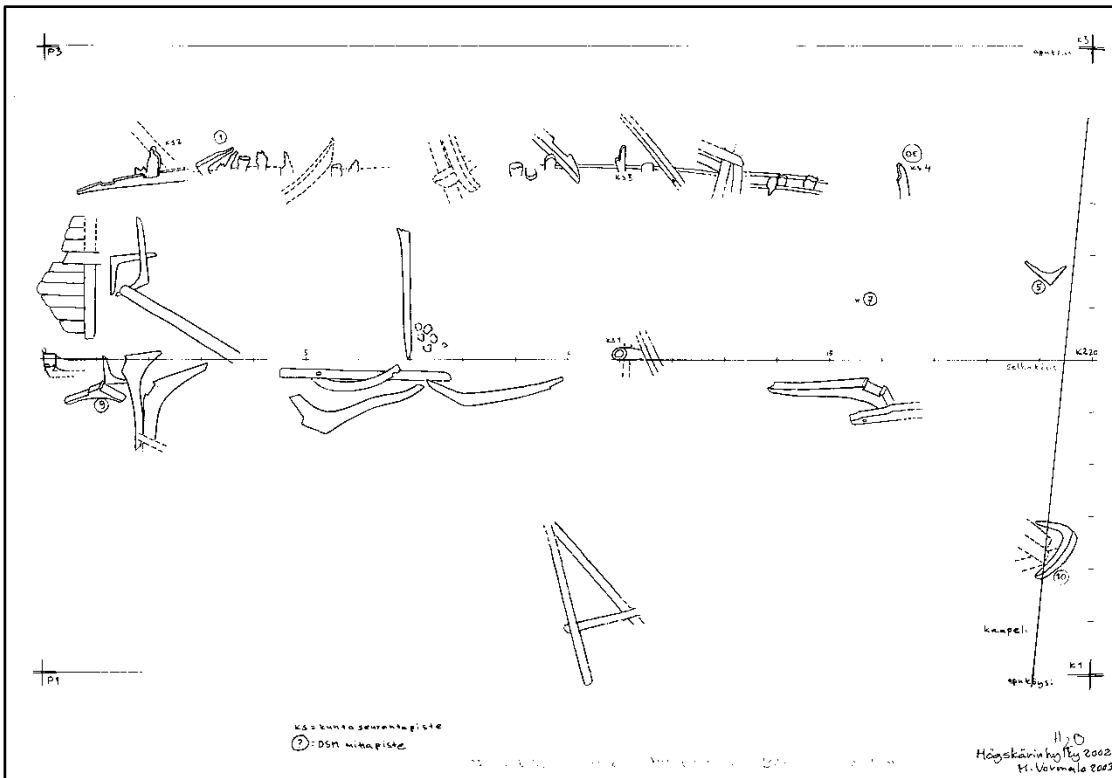
Högsjärin pohjoispuolen hylkyä ei havaittu viistokaikuluotaamalla, todennäköisesti aallokon sekä pohjan jyrkästi nousevien ja laskevien muotojen johdosta. Sen johdosta myös tätä hylkyaluetta rajattiin sukeltamalla.

Lähteet:

Museoviraston meriarkeologian arkisto



Högsjärin pohjoispuolen hylky vuonna 1976. Piirros: Museovirasto, H. Alopeus.



Högsärin pohjoispuolen hylky vuonna 2002. Piirros: M. Vormala, sukellusseura H2O.

3.4. Lilla Ankargrundetin hylky, 1400

Perustiedot

Kunta:	Hanko
Kohde:	Lilla Ankargrundetin hylky
Laji:	kiinteä muinaisjäänös
Muinaisjäänös-tunnus:	id 1400
Muinaisjäänös-tyyppi:	hylky (puu)
Ajoitus:	1800-luku
Koordinaatit (YKJ):	p=6639606; i=3270838
Koordinaatit (WGS-84):	P 59°48.327' I 22° 54.744'
Paikannustarkkuus:	< 10 m
Syvyys:	1-10m
Aikaisemmat tutkimukset:	Dokumentointia 1989, Museovirasto, H. Alopaeus
Kuvaus:	

Hylyn osia sijaitsee laajalla alueella Hangon Tullisaaren itäpuolella ja Lilla Ankargrundetin pohjoispuolella, osittain pohjoiskärjen pikkulahdelman sisällä. Suurehkon osiin hajonneen

tasasaumaisen puulaivan hylyn suurin yhtenäinen rungon osa on kooltaan noin 31 - 6 metriä. Muiden suurimpien osien mitat ovat noin 15 x 6 metriä, 19 x 5 metriä, 6 x 4 metriä ja 3 x 6 metriä. Hylky on erittäin todennäköisesti parkkilaiva Ajan, joka upposi Lilla Ankargrundetin rantaan myrskyssä 24.11.1890 ollessaan Tullisaaren edustalla redillä. Ahvenanmaan Lemlandista kotoisin oleva alus oli matkalla painolastissa Lappvikiin. Parkkilaiva Ajanin haaksirikosta ja mm. myöhemmästä takilan myynnistä löytyy tietoa mm. sanomalehtikirjoitusten muodossa. Tullisaaren redillä oli kyseisen kovan myrskyn aikaan seitsemän alusta. Näistä parkkilaiva Ajan lähti ajelehtimaan ja törmäsi Lilla Ankargrundetin luotoon. Höyryalus Möwe menetti samassa myrskyssä kaksi ankkuriaan, jotka saattavat vielä olla pohjalla Tullisaaren lähistöllä.

Vuosien 2007-2008 inventoinnin kuvaus:

Kobbenin ja Lilla Ankargrundetin välissä sijaitsevalta alueelta havaittiin useita viistokaikuluohtaimen piirtämiä anomalioita. Anomaliat tarkastettiin ja rajattiin sukeltamalla. Sukeltamalla alueella todettiin olevan kahden eri hylyn jäänteitä, raskasrakenteisemmän todennäköisen parkkilaiva Ajanin jäänteitä sekä kevyempirakenteisen tasasaumaisen aluksen jäänteitä. Koko sukeltetulla alueella Lilla-Ankargrundetin sekä Kobbenin välissä on pohjalla lähes joka puolella yksittäisiä rakenneosia hilyistä. Kyseiseltä alueelta ja molemmista hilyistä otettiin myös videokuvaa.

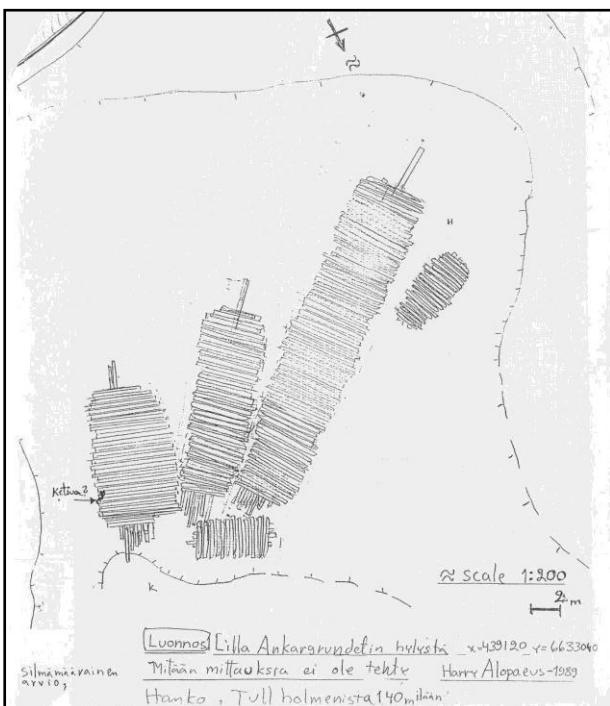
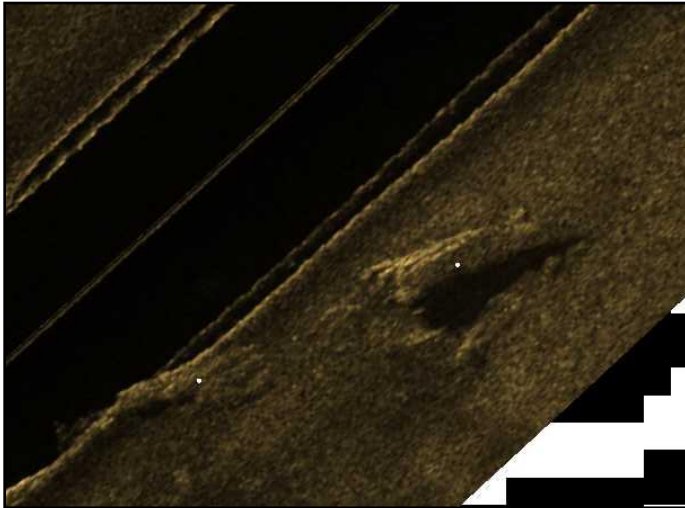
Lähteet:

Museoviraston meriarkeologian arkisto

Kansalliskirjaston sanomalehtiarkisto: lehdet Hangö no 69 (27.11.1890); Åbo Tidning no 58 (1.3.1891); Nya Pressen no 21 (23.1.1891)



Viistokaikukuvia Kobbenin ja Lilla Ankargrundetin välissä sijaitsevista anomaliaista vuodelta 2007. Viistokaikumateriaali: Museovirasto.



Lilla Ankargrundetin hylky vuonna 1989. Piirros: Museovirasto, H. Alopaeus.

floden skjör dura vattenledningar
flöta blifva en nödvändighet i en
när framtid.

Da nu emellertid dessa flodens
brunnar få sitt riktiga tillflöde från
de omgifvande bärgen, hvilka till-
som blida naturliga referwoirer och
därifrån vatten i mängder utspjarrar
och nyttjades af det sandlager som
till ett djup af 6 till 8 fot öfver-
all betäcker ett underliggande merit
fast jordlager, det vattinet icke har
förråga att genomtränga, är det
öfwen klart att om dessa bärg be-
byggas, vattinet i det nedanför be-
lägna löfvar jordlager skall blifva
förrenadt. Anslaget af vatten
från flodens brunnar befästa öfven
dessa påstående. Det senaste vatten
entrafjades i den drana, rådhustory
brunn, som uteslutande har sitt till-
flöde från det obehögda Wärdbärget.
Då nu vill man tillåta bebyggandet
af dessa bärg, hvaraf särskildt Wärd-
bärget, såsom centralt beläget, borde
skonas. Straffet för en sådan för-
hynchhet skulle icke länge låta vänta
på sig. I somras såtes nu tidnings-
garva till å en bevärd halsbådan
på lifsen af Normandie, hvars jord-
formation enligt beskrifning borde
vara denamma som här en svår
typhus-epidemi hastigt utbröt till
följe af ett enstaka sjukdomsfall i ett
afsvannom staden beläget hus; och
hvilken epidemi, som varit enligt
tillstref brunnarnas dåliga skicklighet,
hade till följd att orten fullt öf-
vergåfs af de till tusenden upp-
gående babyförlorna.

Men frågan har öfven en annan
stuggsida. En stad utsatt för så häf-
liga och ihållande vindar som Hangö,
har vid inträngande eldvindor, sär-
skildt så trängt bebyggd som staden
är, väl behöf af dessa naturliga
skyddsmurar för hämnande af eldens
vidsträcktare framfart. Behöggas nu
dessa höjder, bortfaller öfven däri-
genom icke allenast detta flydd, utan
bygganderna på dessa höjder blifva
alltid om de råla i brand till stor
fara för de nedanför belägna häda-
belarna. Skulle det råda drift på
byggplatsen nere på stätten, kunde
vi möjligen försä dessa naturliga
sträpanden mot höjden, men då fal-
let icke är sådant, så finnes ingen
grund här för.

Från Hangö.

En vinterstorm

af välfammarde slag rajsade i Hangö
från senaste söndag afton till tisdags
morgonen. Det hade legat en "orv
i luften" sedan lördags öfven och
huden hopade sig under den därpå föl-
jande natten i väldiga driftvar på
en del ställen, ehuru märken sålunda
var var. Vidare ind bestöds icke,
ej åtminstone i större grad, men
friska ljudet vindar däste mer. Sto-
rens styrka öfades betydligt mot
söndags aftonen och till 1/2 4 mot
morgonen var den som vildast. Un-
gefär vid den tiden drog sig vinden
mera mot S eller SW och den
ena orkaniska snöbyn aflöste den an-
dra. I synnerhet fände man vin-
dens framfart på Tulludden där man
anfser denna storm öfverrasta den
i slutet af augusti.

På redden utanför Tulludden lågo
under den hemska natten mot män-

dagen till anfers inalles sin fart,
nämligen ångaren Möwe, bark-
skjett Ajan, storerbarken Jose-
fina, galeasen Toivo, barkskjett
Mureberg, galeasen Gert i, samt
en jakt. Alla dessa hade sina anfer-
ren ure och hoppades kunna utstå
den hårda stormen, men när denna
närmade sig sin kulminationspunkt
upphöjde en förfärlig villervalla.
Några rådade på drift, andra hotades
af de drivande. Fastad nödfigna-
ler gafs, kunde ingen hjälp från
land erhållas på grund därav att
man helt enkelt icke var i stånd att
tefja de nödfärdiga. Delvis kunde
signalerna alls icke öfververas för
indjökta och möbler.

Till först började Ajan driftva
mot det nära belägna Årangerandet.
Våten kom med sidan fört och ho-
tade hvarje ögonblick med att sam-
manställa med Åranger, som låg i
dets väg. I det samma började
Åranger jämväl att driftva, men
dessa stödde jämförelsevis sakta så
att båten åter kunde manövrera med
segeln och som sålunda fyd om År-
angergrundet. Ajan däremot, den för-
satte sin färd mot grundet och det
med en sådan snabbhet, att man an-
tog den hafva ca tre knops fart.
Åranger blef oberörd af den drift-
vande som till för första gången
högg mot klippan. Detta fortattes
sedan i par timmars tid, hvorefter
dådet sprang och man närlie att det
fanns vatten i stropvet. En klippa
hade trängt in. Det hade varit
svåra ögonblick såväl å Ajan som
Åranger, då den förra, en väldig
tolvå, närmade sig den senare i
läpp med vinden och hotade med att
sträta sig öfver den andra, i hvilket
fall den senare som hade en så far-
lig last som satt nästan ögonblickligen
skulle sunkit med last och besättning.

Åranger dref vidare mot det
nära belägna sundet och om morgo-
nen öfververades att den signalerade
"behöfver ögonblicklig hjälp", men
ingen hjälp fanns att gifva. Våten
sick reda sig så godt den kunde och
dessa lydades öfven. Natten mot i
går bogserades den af ångbåtarne
Sandö och Gustaf till Sögholmen i
Hangö järnvägsstam.

Barkskjett Åranger, hemmahö-
rande i Helsingfors, kapten Roos,
var på väg till sin hemort med full
lastast. Det är en båt om ca 300
tons och till årdern 23 år. Åranger
ägdes af handelsman F. F. S.
Sjöbom i Helsingfors.

Men vi återgå till den hemska
natten mot måndagen. Ungefär sam-
tidigt som Ajan kom på drift, sprang
barkbordsfletingen på Josefina, som
till följd härav dref ett godt stycke,
men hörde dock upp för ett anfer
jämte ett referwoirer. Bevarad var
man likväl tvungen att stryka. Jo-
sefina, som ägdes af dess kapten A.
Öblom jämte några andra, var på
väg från Tulludden till hemorten
Kimito, där den skulle öfvervintra.
Våten hade endast ballast.

Tramastade galeasen Toivo var
tvungen kapa stor- och kryssstänger,
sedan barkbordsfletingen afspjarrigt.
Toivo, hemmahörande i Åranger,
hade hifvonnit från Åbo, där den
loslat sin lastast från England; Vä-
ten var destination till Åland vilken
i ballast. Toivo har en dräktighet
af omkr. 200 tons.

Möwe misste sina bärgar anfare,
men icke med säkerhet veta på
hvilket sätt. Antagligt är dock att
fletingarne aflötes af vågen af de
förelidande bärgarne. Våten an-
fom samma morgon till järnvägs-
stammen.

Stadorna å galeasen Gert i äro
skända. Trofogen har jämväl den
fart sitt lilla minne af orten.
Gert i, hemmahörande i Färby, var
bestämrad till Helsingfors med last-
stulast. Såväl båten som lasten
ägdes af kapten S. Forsström i Färby.

Den jakt, som jämväl låg i Ny-
hamn som icke alls på drift, men
hade det dock ytterst svårt. Sjön
innehade öfverbruk öfver och vaktade
ankaret till kämpade man fortligen
mellan sig och båd. Vinden var
huru kall och så stark, att man icke
kunde få upp kapubörren.

Det berättas att fetsvärrens stora
skräddningsbåt under den värsta
vreden skulle anländt till Nyhamn
med betydligt vatten inombords till-
följd tillfälligt att båten läst.

Några tillfälliga varande påstå dock
att de ej ser den, hvarför vi icke
kunna med säkerhet veta om upp-
giften om dess ankomst är sannings-
enlig. Denna skräddningsbåt torde
hafva åtfylligt med år på nacken
och enligt sadmans uttalo är den
gansta skal, hvarför det väl vore
fått att öfotta den med en ny.

Åranger morgon afid Meteor
från Hoval men näste för den ju-
van sjörärens snill återvända. Våten
hade för affikt att hitomma i och
för asjstens.

Samma förför var det som för-
orsakade att ångbåten Vylab, på
väg till Hangö och öfver mot måndag
afton stötte på grund ungefär tio
femmar från sund i Hangö by. Bes-
sagerarne leddes med lastbåtar.
Ångbåten Sandö tog dock följande
morgon båten från grundet. Nyttad
befanns vara öfstadad och kunde utan
vidare fortfatta färden.

I går voro vi i tillfälle att be-
söka haveriören Ajan. På vägen
längs Tulludden jag man telefonled-
ningen helt och hållet förstörd. Trä-
den var boryrdt nästan mellan
hvarje stolpe. Vid framkomsten till
lots- och tillstationen erforo vi att
telesontabellen till Västlandet
skafades var i förförd. Stabeln
hade antagligen kommit i kollision
med de drivande fartagens anfare.
Detta hade man nästan redan på
förhand kunnat ana, då den var
nedfäkt just på en anfarplats.

Efter ett kortare besök hos den
gästvänliga tullpersonalen, som be-
redvilligt lämnade uppgifter om
den hemska stormen, företogs fär-
den i en estvad till Ajan. Hafvet
var fullkomligt lugnt men kölden
bister. Klipporna voro betäckta med
hvit iskorpa, som i vattenbrinet
bildade vackra regelbundna framfar,
sitt kristaller i en hustronia. Efter
några minuters rodd anlände man
till haveriören och lek upp med en
redvidig och hal täpstege inombord på
nedriga båten. Där låg det dyfver
högt sig omkr. fyra fot och bildade
en betydlig uppjörade. Härunder
hade stenen inträngt i stropvet, till-
följd hvaraf dådet genom lufttrycket

uppränges. Ångaren däremot var öfsta-
dad. Af besättningens hade en man
under stormen förfro sin fingrar.
Några man af Årangers besättning
hade utföts af samma olycka.
Ante människan hade dock förfro.
Ajan låg på östra sidan af År-
angergrundet och på afstånd jag den
fullkomligt öfstadad ut. En i förhå-
llandena ömögld skulle lätt kunnat
tro, att båten endast låg till anfers.
Det var ett helt yndligt vraf. En
lycka i olycka var det att båten
dref på undervattensgrundet, ty skulle
den gått klar för detta, hade den
slungats upp mot klipporna och då
öfvermåttigt slagits i spillet. Ant-
tagligt är att då jämväl hela besät-
tingen omkommit.

Stropvet var fylld med vatten
till samma höjd som vattenståndet
utanför. I fögar hade båten haft
vidå högre vatten inombords, men
sedan stormen lagt sig och höfver
vattenstånd hufvud, hade vattinet gjort
dessa å vrafet. Att Ajan, hvar
stref verkar, är vraf står utom
att tvifvel.

Ajan var hemmahörande från
Åland och fördes af kapten Sviberg-
son; besättningen utgjordes af tio
man. Båten, som var oasficerad,
var värderad till 30,000 mark och
hade en dräktighet af omkr. 500 tons.
Båten ägdes af inalles fem redare,
bland hvilka kaptenen.

Ajan var på väg till Lappvik,
där den skulle lasta trävaror, för att
sedan begifva sig ut på vinterresa.

Allt de i östra hamnen liggande
jakterna öfven hade det hvort bevi-
sas därf att man på måndag mor-
gonen jag en jakt slungas ned mot
sund, men då hjälpt fanns nära till
handa, kunde denamma dock med
stor möda räddas och föras ut på
djupet; en utgått jakt hade varit
tvungen frigöra sig från toppstagen.

Telefontledningen till Helsingfors
rådade genom stormen i öng, lifsa
ledningen vätern. Hurudan stormen
afstodkommit andra stadur på
land är ännu okänt.

Sjöfarten.

— Express anlände i dag kl 1/2 6
f. m. med 33 passagerare, till stor
del återvändande emigranter, samt
en färdebets last, bestående af hudar,
färingar och studegods.

— Dansta ångaren Åranger an-
lände hit i dag på förmiddagen.

— Årangers afid tisdag efter-
middag från Höpugamu med 60
tons last. Klodan 1,15 min. i dag
middag var båten ännu ej synlig
utanför Hangö.

— Limnigrafen i Hangö. Träl-
falkamaren i Hangö har beslutit af
vetenskapssocieteten anhålla om an-
slag för reparation af den brugga
som flyddar röret till tunnigalen,
enär denna brugga af stormen lika
ramponerats. Tillika har kamaren
utsett en komité bestående af ingeni-
ören B. E. Böder, lotsupplynings-
mannen J. M. Blomqvist och bygg-
mästaren K. M. Nyman för värde-
ring af Raborna å nämnda brugga.

Hangö sanomalehdessä 27.11.1890 ollut uutinen talvimyrskystä, jossa Ajan upposi sekä Möwe menetti kaksi ankkuriaan. Kansalliskirjaston sanomalehtiarkisto.

3.5. Tullisaaren ankkurit, 2259

Perustiedot

Kunta:	Hanko
Kohde:	Tullisaaren ankkurit, S/S Möwen ankkurit
Laji:	ei muinaisjäännös
Muinaisjäännös-tunnus:	id 2259
Muinaisjäännös-tyyppi:	irtolöytö
Ajoitus:	1800-luku
Koordinaatit (YKJ):	p=6639638; i=3270883
Koordinaatit (WGS-84):	N 59° 48.34' E 22° 54.983'
Paikannustarkkuus:	10-100 m
Syvyys:	max 15m
Aikaisemmat tutkimukset:	Ankkurit löytyivät sukellusleirin yhteydessä kesällä 1976

Kuvaus:

Ankkurit sijaitsevat ilmoituksen mukaan Lilla Ankargrundetista itään, ristisuuntimat: Kobbenin rannalla oleva valkoinen kieltotaulu linjassa Lilla Ankargrundetin pohjoiskärjen kanssa sekä Tulliniemen radiomasto Luotsitalon ja vesijohtomerkin välissä linjassa eteläpuolella sijaitsevien sähköpylväiden kanssa (kompassilukema 10 astetta).

Suuremman ankkurin tukin pituus n. 200 cm, lapojen etäisyys toisistaan 150 cm, varren korkeus 150 cm. Pienemmän ankkurin tukin pituus, varren pituus ja lapojen etäisyys kaikki n. 100 cm. Ankkurit ovat mahdollisesti riikalaisen höyryalus Möwen, joka menetti kaksi ankkuriaan 24.11.1890 riehuneessa myrskyssä ollessaan redillä Tullisaaren edustalla (samassa myrskyssä parkkialus Ajan upposi Lilla Ankargrundetin rantaan).

Vuosien 2007-2008 inventoinnin kuvaus:

Kobbenin itäpuolelle irtolöytöinä merkittyjä ankkureita (kaksi kappaletta) ei sukelluksilla havaittu. Arkistolähteitä läpikäydessä havaittiin niiden sijainnin olevan väärin merkitty vedenalaislöytöjen rekisteriin. Ankkurit sijaitsevat/ovat sijainneet ilmoituksen perusteella Hauensuolen muinaisjäännöksen suoja-alueen rajalla tai hieman sen ulkopuolella. Mahdollinen sijaintipaikka on jäänyt sukelletun alueen ulkopuolella.

Lähteet:

Museoviraston meriarkeologian arkisto

Kansalliskirjaston sanomalehtiarkisto: lehti Hangö, no 69, 27.11.1890

3.6. Kobbenin hylky, 2586

Perustiedot

Kunta:	Hanko
Kohde:	Kobbenin hylky
Laji:	muinaisjäännös
Muinaisjäännös-tunnus:	id 2586
Muinaisjäännös-tyyppi:	hylky (puu)
Ajoitus:	ei määritelty, oletettavasti uponnut yli 100 v. sitten
Koordinaatit (YKJ):	p=6639638; i=3270738
Koordinaatit (WGS-84):	P 59° 48.341' I 22° 54.635'
Paikannustarkkuus:	< 10 m
Syvyys:	noin 10 metriä
Aikaisemmat tutkimukset:	Hylky on mahdollisesti merkitty Urheilusukeltajainliiton vuoden 1976 hahmottelemaan karttapiirroksen Tullisaaren ympäristön hilyistä.

Kuvaus:

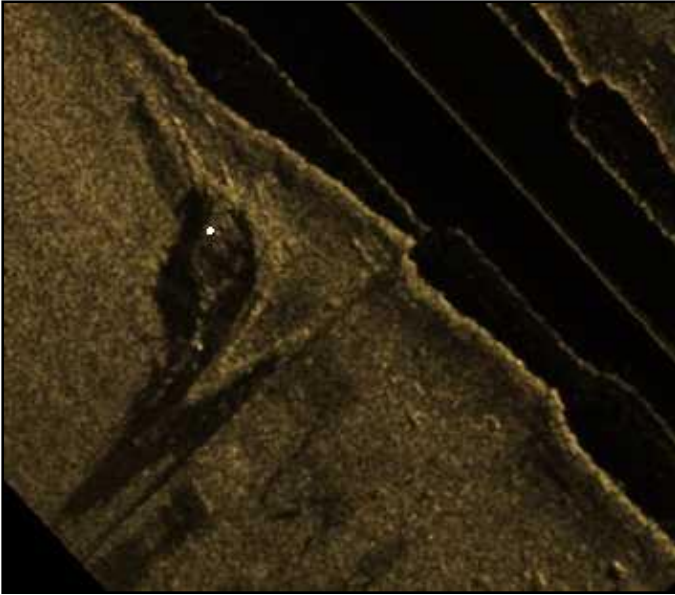
Kobbenin koillispuolella sijaitseva yksimastoisen tasasaumaisen aluksen hylky. Noin 10 metriä pitkä aluksen hylky makaa kyljelleen kallistuneena. Keula ja perä ovat hajonneet, toista kylkeä on jäljellä lähes partaaseen saakka (noin yhdeksän lautakertaa). Hilyssä on jäljellä kantta, jossa pieni ruumanluukku.

Vuosien 2007-2008 inventoinnin kuvaus:

Kobbenin ja Lilla Ankargrundetin välissä sijaitsevalta alueelta havaittiin useita viistokaikuluotaimen piirtämiä anomalioita. Anomaliat tarkastettiin ja rajattiin sukeltamalla. Sukeltamalla alueella todettiin olevan kahden eri hyllyn jäänteitä, raskarakenteisemmän todennäköisen parkkilaiva Ajanin jäänteitä sekä kevyempirakenteisen aluksen jäänteitä. Koko sukelletulla alueella Lilla-Ankargrundetin sekä Kobbenin välissä on pohjalla lähes joka puolella yksittäisiä rakenneosia hilyistä. Kyseiseltä alueelta ja molemmista hilyistä otettiin myös videokuvaa.

Lähteet:

Museoviraston meriarkeologian arkisto



Viistokaikukuva Kobbenin hylystä vuodelta 2007.

Viistokaikumateriaali: Museovirasto.

3.7. Kobben 1, 2663

Perustiedot

Kunta:	Hanko
Kohde:	Kobben 1
Laji:	irtolöytö
Muinaisjäännös-tunnus:	id 2663
Muinaisjäännös-tyyppi:	irtolöytö
Ajoitus:	1800-luku
Koordinaatit (YKJ):	p=6639528; i=3270663
Koordinaatit (WGS-84):	
Paikannustarkkuus:	10-100m
Syvyys:	ei ilmoitettu, rantavesi
Aikaisemmat tutkimukset:	Kaivaukset läheisessä Hauensuolessa vuosina 1975 ja 1976, Museovirasto

Kuvaus:

Kobbenin (Lilla Tullholmen) etelärannalta vuonna 1975 tai 1976 löydetty 1800-luvun ankkuri.

Ankkuri on mahdollisesti nostettu.

Vuosien 2007-2008 inventoinnin kuvaus:

Kyseisellä kohteella ei sukellettu inventoinnin aikana, sillä maininta ankkurista löydettiin arkistotiedoista vasta kenttätöiden jälkeen. Ankkuri mainitaan lyhyesti Peter Normanin kaivausraportissa Gäddtarmen, en gammal hamnplats vid Hangö vuodelta 1978.

Lähteet:

Museoviraston meriarkeologian arkisto

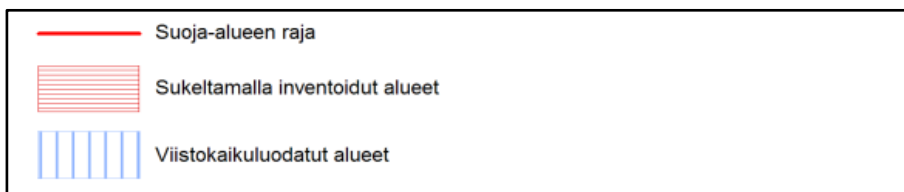
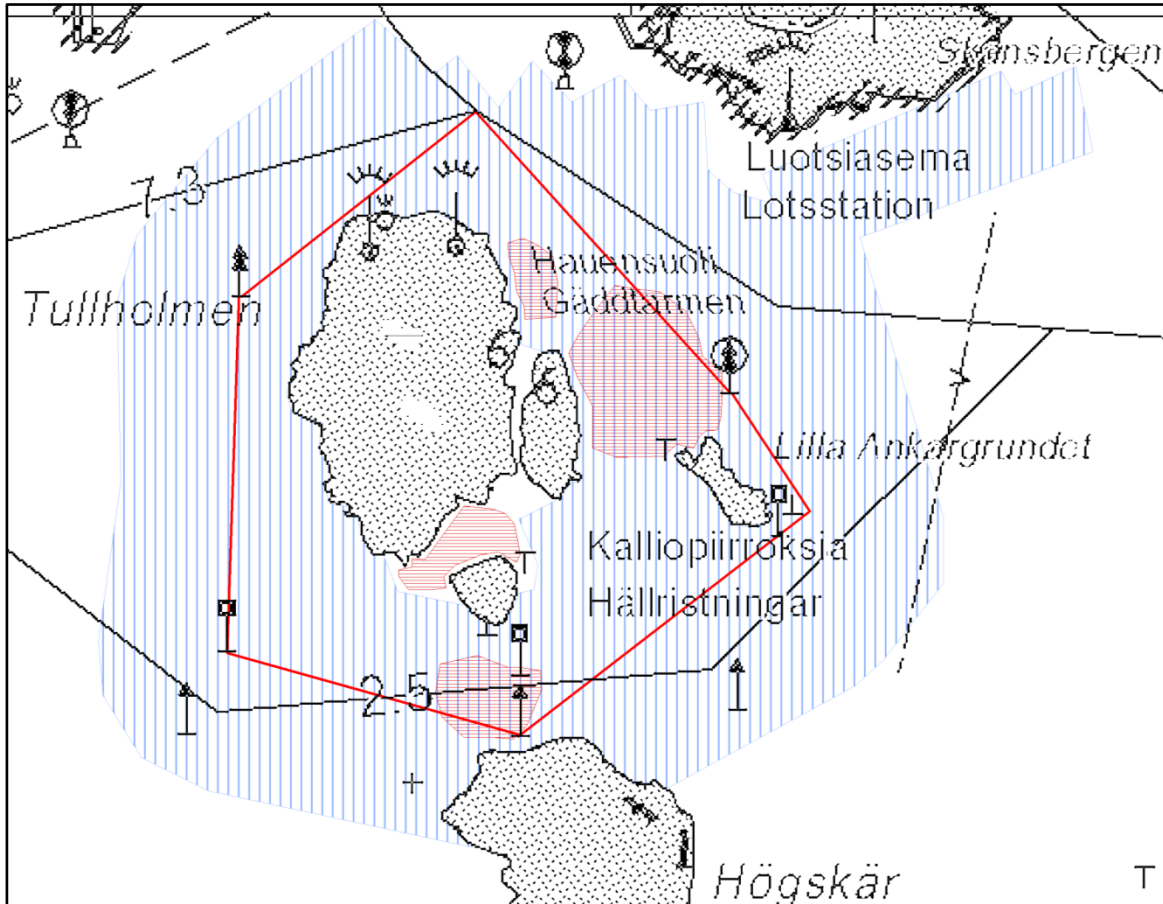
4. Yhteenveto

Hangon Tullisaaren pitkäaikaisesta käytöstä todistavat kalliohakkausten lisäksi myös runsaat veden alla sijaitsevat ihmistoiminnan jäljet, kuten erilaiset irtoesineet ja hylyt. Hauensuolen salmesta on kaivettu esiin muun muassa viimeistään 1500-luvulle ajoitettuja keramiikka-astioita, Tullisaaren rantaan on uponnut 1600-luvulla viljalastissa ollut alus, saaren eteläpuolen väylälle on uponnut 1700-luvun puolella rakennettu alus, ja 1890-luvulla kirjoitettiin sanomalehdissä kovasta myrskystä, jossa Tullisaaren edustalla joutui monta alusta merihätään ja yksi alus upposi Lilla Ankargrundetin luodon edustalle.

Museoviraston vuosina 2007–2008 tekemän inventoinnin tarkoituksena oli tarkentaa tietoja Tullisaaren läheisyydessä sijaitsevasta vedenalaisesta kulttuuriperinnöstä, jotta suositun matkailukohteen edustalla olevia kohteita voisi mm. Metsähallitus maanomistajana paremmin suojella ja huomioida alueen kehittämisessä. Inventoinnissa Hauensuolen muinaisjäännöksen suoja-alueen kaikki kolme ennen inventointia tiedossa olleet, mutta epätarkoin sijainnein merkityt hylyt saatiin tarkemmin paikannettua. Sukellessa havaittiin yksi entuudestaan Museoviraston rekisteriin merkitsemätön hylky (id. 2586). Kenttätöiden sekä kirjallisuus- ja arkistotutkimusten tuloksena Museoviraston elektroniseen rekisteriin kirjattiin kolme uutta kohdetta ja kahden kohteen sijainnit tarkennettiin. Lilla Ankargrundetin sekä Kobbenin välillä sekä ympäristössä sijaitsevien hylkyjen todettiin olevan hajonneena laajalle alueelle ja pohjalla havaittiin sukelluksessa myös viistokaikuluotausmateriaalista hahmottamatta jääneitä lukuisia rakenneosia. Alueelle suunniteltua suoja-aluetta ei ole inventoitu täysin kattavasti sukeltamalla, joten siellä saattaa vielä sijaita lisää etenkin pienempiä löytöjä, joita ei viistokaikuluotausmateriaalista esimerkiksi rantakivikon takia ole voinut erottaa.

Hylkytavaraa on levinnyt pirstaleisena niin laajalle alueelle Hauensuolen muinaisjäännöksen edustalle, että matkailijoiden ankkuroidessa Tullisaaren itäpuolelle ankkurit saattavat hyvin todennäköisesti osua vedenalaisiin muinaisjäännöksiin rikkoen niitä. Mikäli vedenalaista kulttuuriperintöä halutaan paremmin suojella vedenalaisessa ympäristössään, olisi veneiden kiinnittämisen suositeltavaa tapahtua ensisijaisesti Tullisaaren rannassa olevaan laituriin tai alueelle mahdollisesti sijoitettaviin kiinnittäytymispoijuihin. Poijujen asentamisessa tulee noudattaa varovaisuutta ja sijainnit tulee tarkastaa ensin sukeltamalla, myös poijupainojen liikkumattomuus pohjalla tulisi varmistaa mahdollisimman hyvin. Tullisaaren vedenalaista kulttuuriperintöä voisi myös tuoda esille esimerkiksi saarella sijaitsevissa infokylteissä, jolloin matkailijat saisivat tietoa mielenkiintoisesta aiheesta ja osaisivat myös paremmin huomioida vedenalaisen kulttuuriperinnön liikkessaan alueella.

Kartta 1. Hangon Tullisaaren suunniteltu suoja-alue sekä vuosina 2007–2008 inventoidut vedenalaiset alueet.



Kartta 2. Hangon Tullisaaren vuosien 2007–2008 inventoinnissa havaitut vedenalaisen kulttuuriperinnön sijainnit.

