

Sastamala Houhajärvi Kylätontti-inventointi 2010



Timo Jussila



Kustantaja: Sastamalan kaupunki

Sisältö:

Perustiedot	2
Inventointi	2
Yleiskartat	3
Muinaisjäännökset	5
VAMMALA 98 HOUHALA RUSTHOLLI	5
VAMMALA 99 HOUHAJÄRVI PUUSKA.....	10
VAMMALA 100 HOUHAJÄRVEN KYLÄTONTTI.....	15
VAMMALA 101 HOUHAJÄRVI RYÖMÄLÄ.....	19

Kansikuva: Houhajärvien autioitunut kylätontti pellossa teiden risteyksen oik. puolella.

Perustiedot

- Alue:* Sastamalan Houhajärven ympäristön rantaosayleiskaava-alue
- Tarkoitus:* Selvittää osuuko kaava-alueelle historiallisen ajan vanhoja kylätontteja ja jos, niin niiden alustava muinaisjäänösstatuksen arviointi kartan ja maastotarkistuksen perusteella.
- Työaika:* Maastotyö 27.4.2010.
- Kustantaja:* Sastamalan kaupunki
- Tekijät:* Mikroliitti Oy, T Jussila.
- Aiemmat tutkimukset:* -
- Tulokset:* aluetta kuvaava isojakokarttamateriaali v. 1777-1786 käytiin läpi. Kaava-alueelle sijoittuu kaksi myöhäiskeskiaikaista kylätonttia ja yksi talotontti, sekä yksi 1700-luvun torpanpaikka. Toinen kylätonteista ja yksi yksittäistalotontti (Houhajärvi ja Houhala Puuska) ovat karttatarkastelun perusteella autioituneita ja potentiaalisia muinaisjäänöksiä. Toinen kylätonteista (Houhala) sijoittuu karttatarkastelun perusteella nykyisen tilakeskuksen alueelle ja vaikuttaa tuhoutuneelta. Puuskan yksittäistalotonttia ei maastossa saatu paikannettua. Houhajärven kylätontti on autioituneena pellossa ja siitä on selvät ja silmin havaittavat merkit näkyvässä kynnöspellon pinnassa.

Inventointi

Arkistoinventointi suoritettiin maalis-huhtikuussa 2010. Kansallisarkistossa käytiin kuvaamassa alueen isojakokartat. Eri lähteistä kerättiin muuta vanhaa karttamateriaalia.

Isojakokartat asetoitiin ETRS-TM35FIN koordinaatistoon. Niiltä digitoitiin kylä- ja talotontit samaiseen koordinaatistoon. Isojakokarttojen asemointi optimoitiin kylätonttien kohdalle ja asemoinnin tarkkuudeksi arvioin n. ±5-8 m. Isojakartoilta paikannetut kylä ja talotontit tarkastettiin maastossa 27.5.2010.

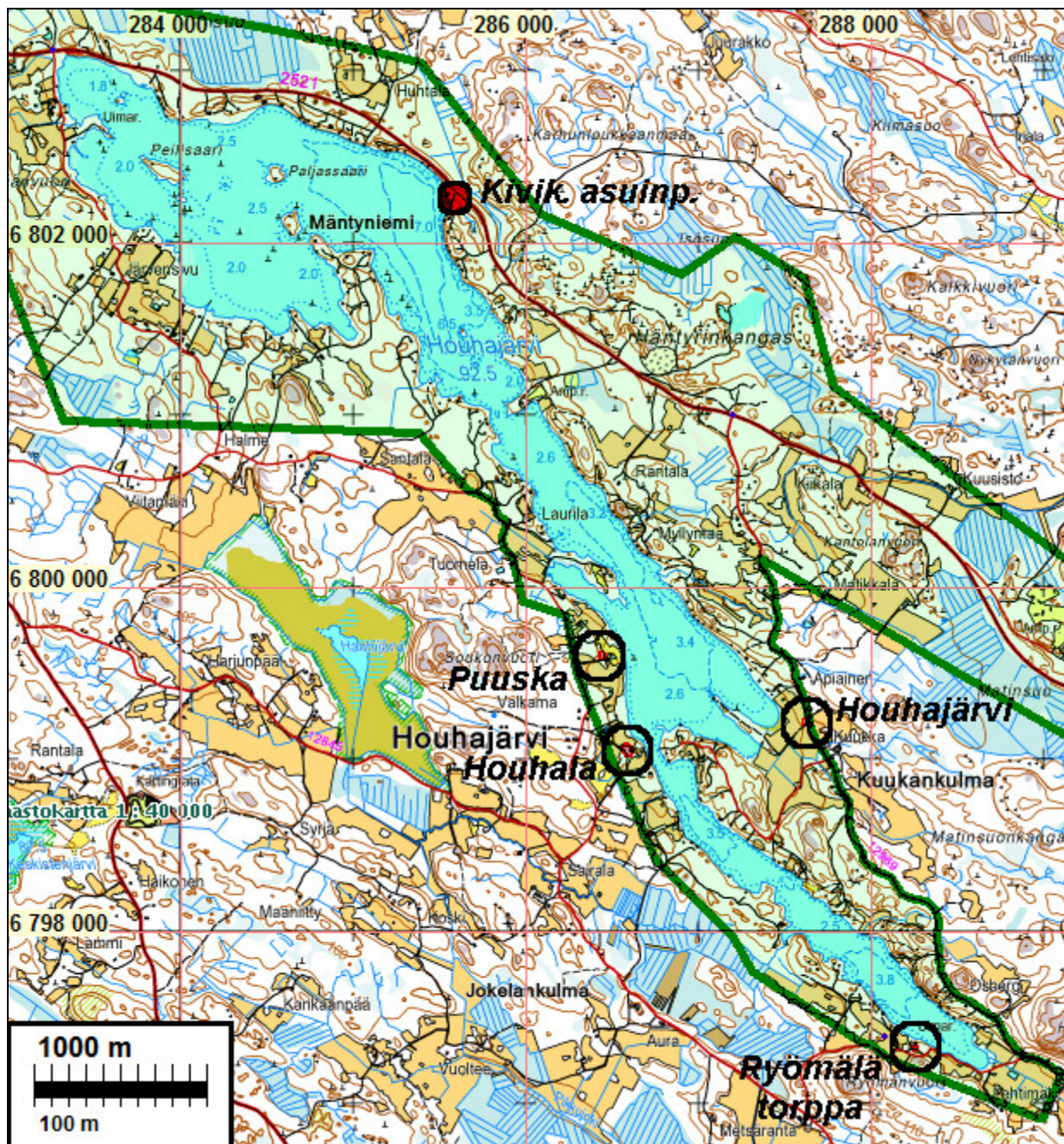
Houhajärven alueella on kaksi vanhaa, 1500-luvun alussa asutettua maakirjakylää: Houhala järven länsirannalla ja Houhajärvi eli Hannula järven itäpuolella josta yksi talo (Puuska) länsirannalla. Houhalan kahden talon kylä (molemmat samalla omistajalla 1700-l) rusthollina eli ratsutilana. Lisäksi v. 1786 kartalla Ryömälän torppa. Kaikki em. kylä- ja talotontit sijoittuvat kaava-alueelle. Kartta- ja ilmakuvatarkastelun perusteella Houhajärven kahden talon kylätontti on täysin autioituneena nykyisessä pellossa. Kyseessä on muinaisjäänös. Houhajärven Puuskan vanha talotontti on kartan perusteella autioituneena metsämaastossa. Siitä ei kuitenkaan havaittu maastossa mitään merkkejä ja tontin paikkakin on hieman outo verrattuna lähimaastoon.

Toisaalta karttapaikannus isojakokartalta vaikuttaa tarkalta. Houhalan rusthollin ja vanhan kahden talon kylän tontti vaikuttaa tuhoutuneelta.

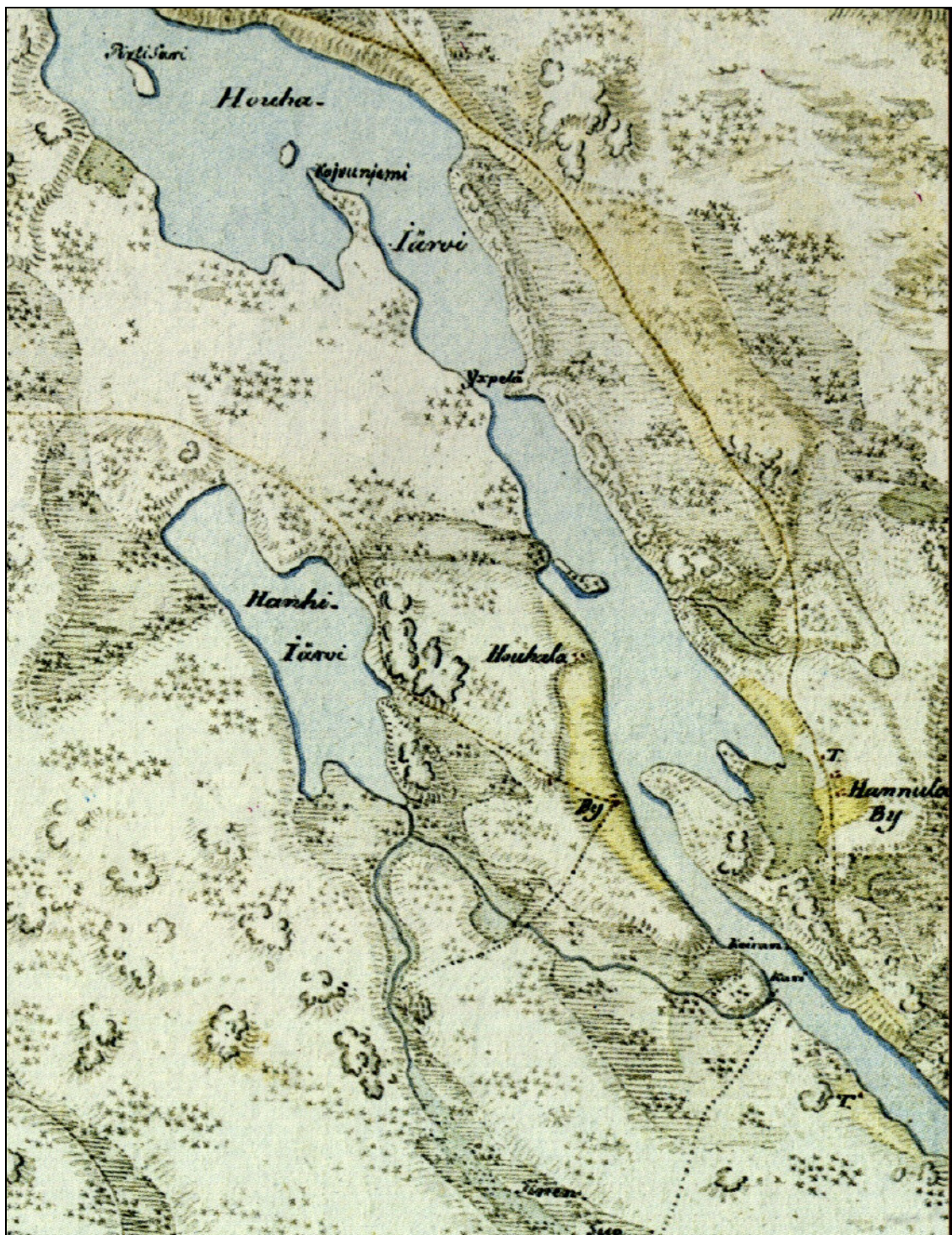
Porvoossa 09.05.2010

Timo Jussila

Yleiskartat



Kaava-alue rajattu vihreällä. Kylätontit ympyröity.



Ote 1700-luvun lopun ns. Kuninkaankartaston karttalehdestä 247. Oik. alhaalla Hannula by on Houhajärven kylä. Järven länsirannalla ylempänä on Houhalan kylän Puuska ja sen eteläpuolella By-sanan kohdalla Houhalan talo.



Ote 1800-luvun lopun ns. Senaatinkartasta. Raportissa kuvatut paikat ympäröity päälle. Houhajarven kahden talon kylätontti on täysin autoitunut. Houhalan Puuskan talo siirtynyt nykyiselle sijalleen mutta vanhalle paikalle – tai ainakin liepeille on jäänyt jokin talo/rakennus.

Muinaisjännökset

VAMMALA 98 HOUHALA RUSTHOLLI

Rauh.lk: 3 (ei ole suojelukohde) alustava

Ajoitus: historiallinen
Laji: asuinpaikka: kylätontti

Koordin: N: 6799 055 E: 286 590 Z: 95
X: 6795 804 Y: 2447 549
P: 6801 908 I: 3286 674

Tutkijat: Jussila T 2010 inventointi

Sijainti: Paikka sijaitsee Vammalan kirkosta 10,18 km kaakkoon, Houhajärven keskiosan länsirannalla.

Huomiot: Kylä oletettavasti myöhäiskeskiaikainen - pitäjässään suhteellisen nuori. Ensimmäinen maininta 1540 kylänä mutta 1524 henkilömaininta. V. 1540 kylässä kaksi taloa ja 1554 kolmaskin talo mutta 1571 taas kaksi. V. 1644 kartalla kaksi taloa. V. 1777 isojakokartalla yksi talo: Houhalan rustholli - yksi talo/tila kahden talon yhteisellä tontilla. 1800-luvun lopun ns. Senaatinkartalla yhden talo tontti v. 1777 sijalla.

1644 maakirjakartta on tällä paikalla viitteellinen. Vertaamalla isojakokarttaan voidaan karkeasti todeta, että kylätontti on ollut samoilla sijoilla molemmissa. Maakirjakarttojen vesistökuvaukseen on suhtauduttava hyvin varauksellisesti. Usein ne ovat hyvin epätarkkoja ja summittaisia - pellot ovat niissä suhteellisen tarkasti kun niistä verot laskettu. Houhalan 1644 kartalla talot olisivat liki vesirajalla. Alustavasti - karttojen perusteella - 1644 tontti olisi voinut topografian puolesta sijaita 1777 tonttia idempänä, enintään 50 m, nykyisen talon kohdalla ja sen itäpuolella. 1777 tontti vaikuttaa olevan kartan ja ilmakuvan perusteella käytännössä tuhoutunut (arkeologisessa mielessä) eikä muinaisjäännös. Maastotarkistuksessa ei havaittu mitään edellä mainittua muuttavaa: pihamaata, ei maan päälle näkyviä merkkejä. Luonteva ja topografian ja maaston sanelema kylätontin paikka on nykyisen talon kohdilla ja 1700-luvun kartalta paikannetulla alueella. 1600-luvun tontti on saattanut sijaita hieman idempänä kuin 1700-luvun, mutta yhtäkaikki rakennetulla alueella ja pihalla.



kaava-alueen raja vihreällä, kylätontti ymp. sisällä punaisella



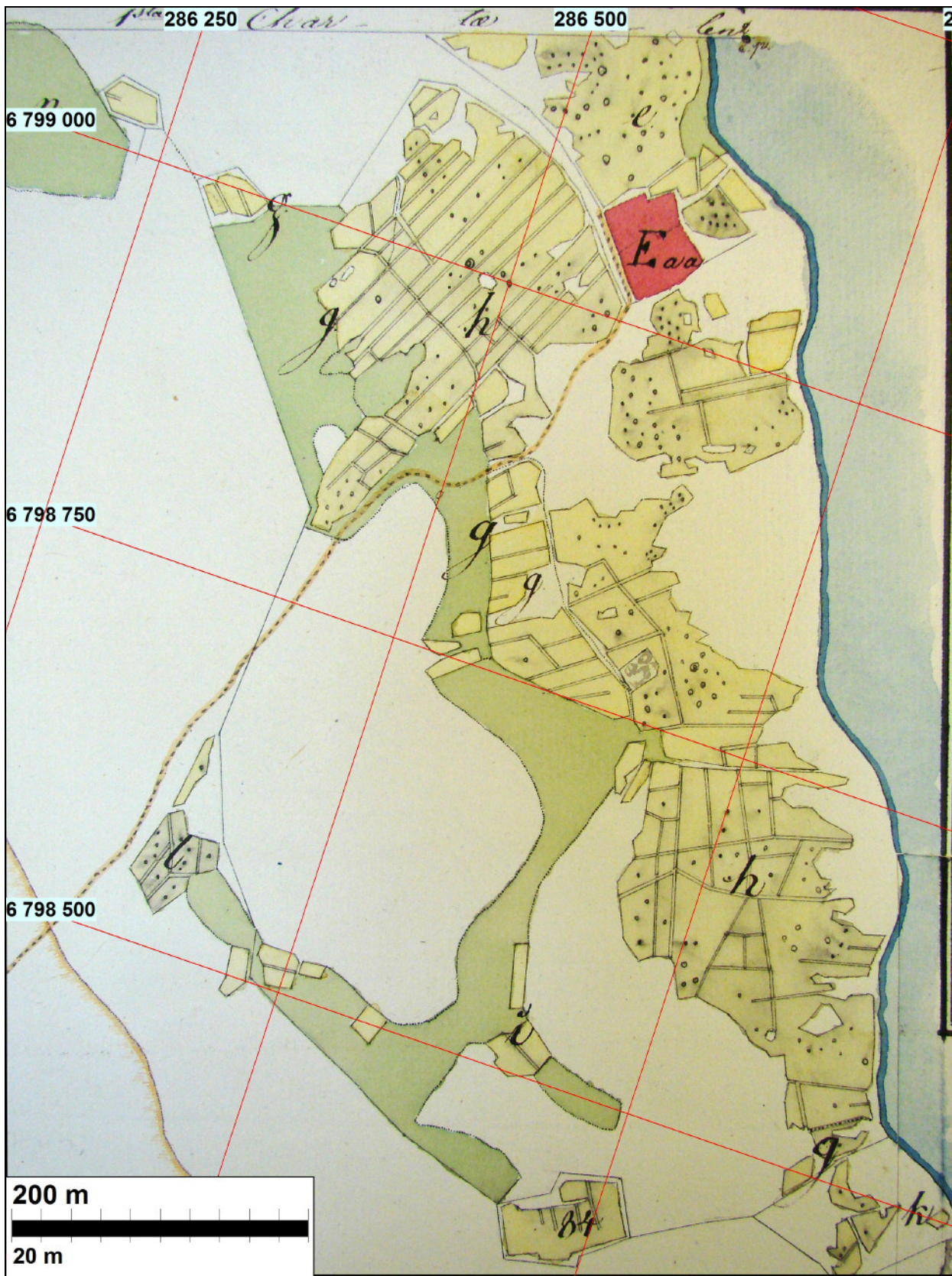
Kylätontti 1777 rajattu punaisella



Ote 1644 maakirjakartasta (Houhala), A1-71.



Houhajärvi eli Hannula Puuska (talo Faa) 1777, A106 2/3



ETRS-TM35FIN koordinaatistoon asemoitu ote 1777 kartasta ed. sivulla.

VAMMALA 99 HOUHAJÄRVI PUUSKA

Rauh.lk: 2 , suojelukohde alustavasti. Paikannuksessa kuit. epäselvyyksiä

Ajoitus: historiallinen

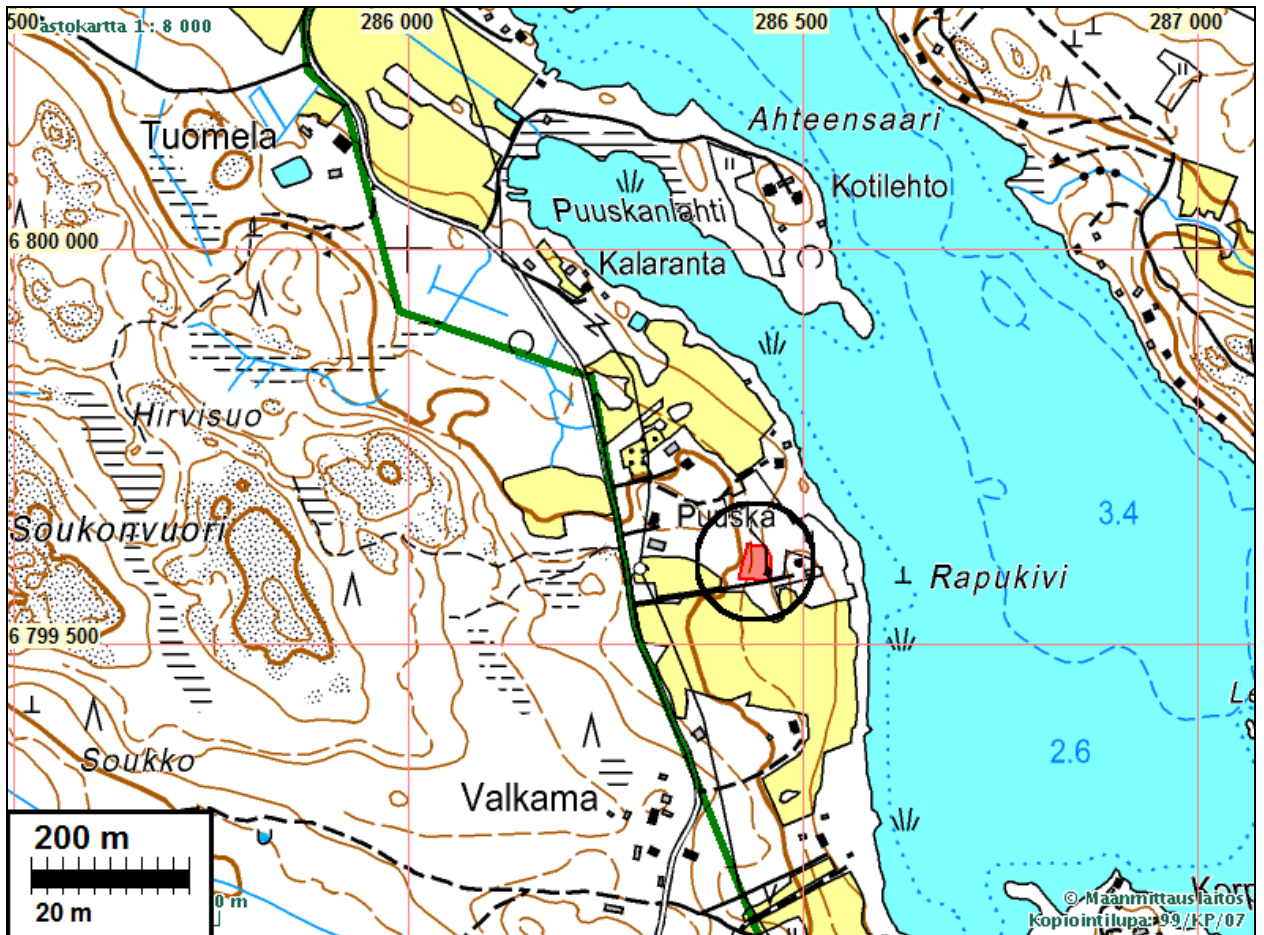
Laji: asuinpaikka: kylätontti

Koordin: N: 6799 602 E: 286 441 Z: 95
X: 6796 344 Y: 2447 375
P: 6802 456 I: 3286 525

Sijainti: Paikka sijaitsee Vammalan kirkosta 9,62 km kaakkoon, Houhajärven länsirannalla.
Huomiot: Puuskan yksittäistalon alkuvaiheista ei käytetyissä lähteissä ole tarkempaa tietoa. Asutuksen yleisluettelossa esiintyy v. 1540 osana Houhajärven eli Hannulan kylää. V. 1777 isojakokartalla yksi talo. Isojakokartan mukainen talonpaikka vaikuttaa olevan nyt täysin autiona. Yksittäistalonpaikkoja ei pääsääntöisesti suojella muinaisjäännöksinä ellei kyseessä arkeologisesti hyvin säilynyt kokonaisuus. Tässä tapauksessa paikka vaikuttaa karttatarkastelun perusteella potentiaaliselta muinaisjäännökseltä.

Maastossa isojakokartalta paikannettu talotontin alue on itään viettävää hyvin kivistä, yläosaltaan jopa louhikkoista rinnettä. En havainnut alueella mitään talonpaikkaan viittaavaa kuten kiuasta, perustuksia, kellarikuoppaa tms. pari koekuoppaa ei tuottanut havaintoja. Maastoltaan oletettu tontinpaikka on outo – kivikkoa ja rinnettä. Lännempänä rinteiden laella olisi vähäkivisempää ja tasaista hiekkamoreenimaata pellon reunalla. En havainnut siellä mitään merkkejä tontista. Isojakokartan aseointi nykykoordinaatistoon vaikuttaa kuitenkin suhteellisen tarkalta. Peltokuviot ym. asettuvasti kauniisti paikoilleen. 1777 kartalla oleva, tontin itäpuolinen kapea peltokäytävä olisi nykyisen talon länsipuolella (pihamaata) olevalla alavammalla alueella – maastossa piha vaikuttaakin vanhalta pellolta. Nykyinen talo on kumpareella joka näkyisi isojakokartalla heti peltokäytävän itäpuolella. Kumpaa uskoa – isojakokarttaa vaiko maastohavaintoja. Kallistuisin karttahavainnon kannalle. Kartalta paikannettu tontti on kuitenkin nykyisessä metsässä – arkeologin kannalta täysin ehjänä. On ehkä mahdollista (?) että yksittäistalo kivikkoisessa maastossa ei jäätä maan pinnalle silmin erottuvia merkkejä jos talo on perusteellisesti ja hallitusti purettu – myös kiuas. Mutta missä kellarikuoppa? Inventoinnissa ei ole mahdollista suorittaa perusteellista prospektointia – kaivausta – jolla talonpaikka voitaisiin paikantaa. Muutama satunnainen ja havainnoton koekuoppa on todistusvoimaltaan vähäinen. Vaihtoehtoina karttapaikannuksen mukaiselle tontinsijalle olisivat (maastossa havaitun topografian perusteella) nykyisen talon sija rannempaan olevalla kumpareella tai lännessä rinteiden laella – missä ei havaittu myöskään merkkejä talonpaikasta. Mielestäni ei ole uskottavaa että tontti olisi v. 1777 kartalle voitu piirtää 40-50 m mittavirheellä väärään paikkaan (kun peltokuviot ovat kohdallaan) tai että alun perin tontti olisi merkitty jossain tarkoituksessa hieman toisaalle missä se oikeasti olisi.

Kyseessä on yksittäistalotontti joka ei lähtökohtaisesti olisi muinaisjäännös. Kuitenkin tässä tapauksessa - jos uskotaan karttapaikannusta – tontti olisi arkeologin kannalta harvinaisen ehjä ja vieläpä mielenkiintoisessa, totutusta poikkeavassa maastossa. Sillä perusteella voisi tonttia alustavasti pitää muinaisjäännöksenä kunnes tarkemmilla tutkimuksilla käsitystä voidaan muuttaa suuntaan tai toiseen.



kaava-alueen raja vihreällä, 177 kartalta paikannettu kylätontti ymp. sisällä punaisella



1777 kartalta paikannettu kylätontti rajattu punaisella. Muinaisjäännösraja vihreällä



Ote isojakokartasta v. 1777, A106 2/2, , Puuska talo Fa.

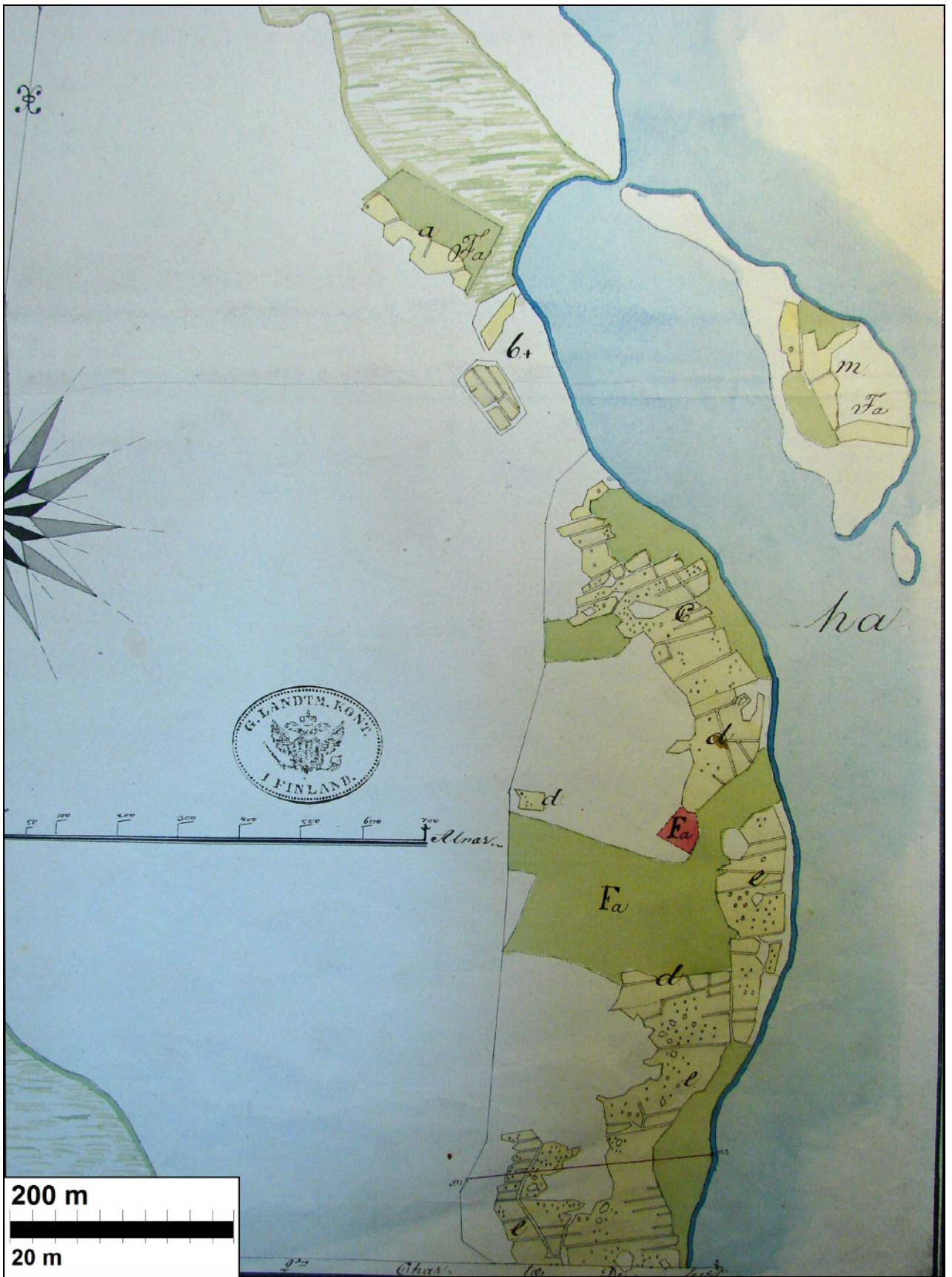


Oletettua kylätonttia kuvan etualalla. takana pihamaata – vanha peltoa. Kuvattu oletetun tontin pohjoisosan itäreunamilta kaakkoon.



Kylätontin itäreunaa tien takana metsässä. Kuvattu pohjoiseen. Alla tontti tien oik. puolella metsässä, kuvattu länteen.





Ote isojakokartasta v. 1777, A106 2/2, Puuska talo Fa.

VAMMALA 100 HOUHAJÄRVEN KYLÄTONTTI

Rauh.lk: 2 (suojelukohde)

Ajoitus: historiallinen
Laji: asuinpaikka: kylätontti

Koordin: N: 6799 213 E: 287 614 Z: 95
X: 6796 008 Y: 2448 565
P: 6802 066 I: 3287 699

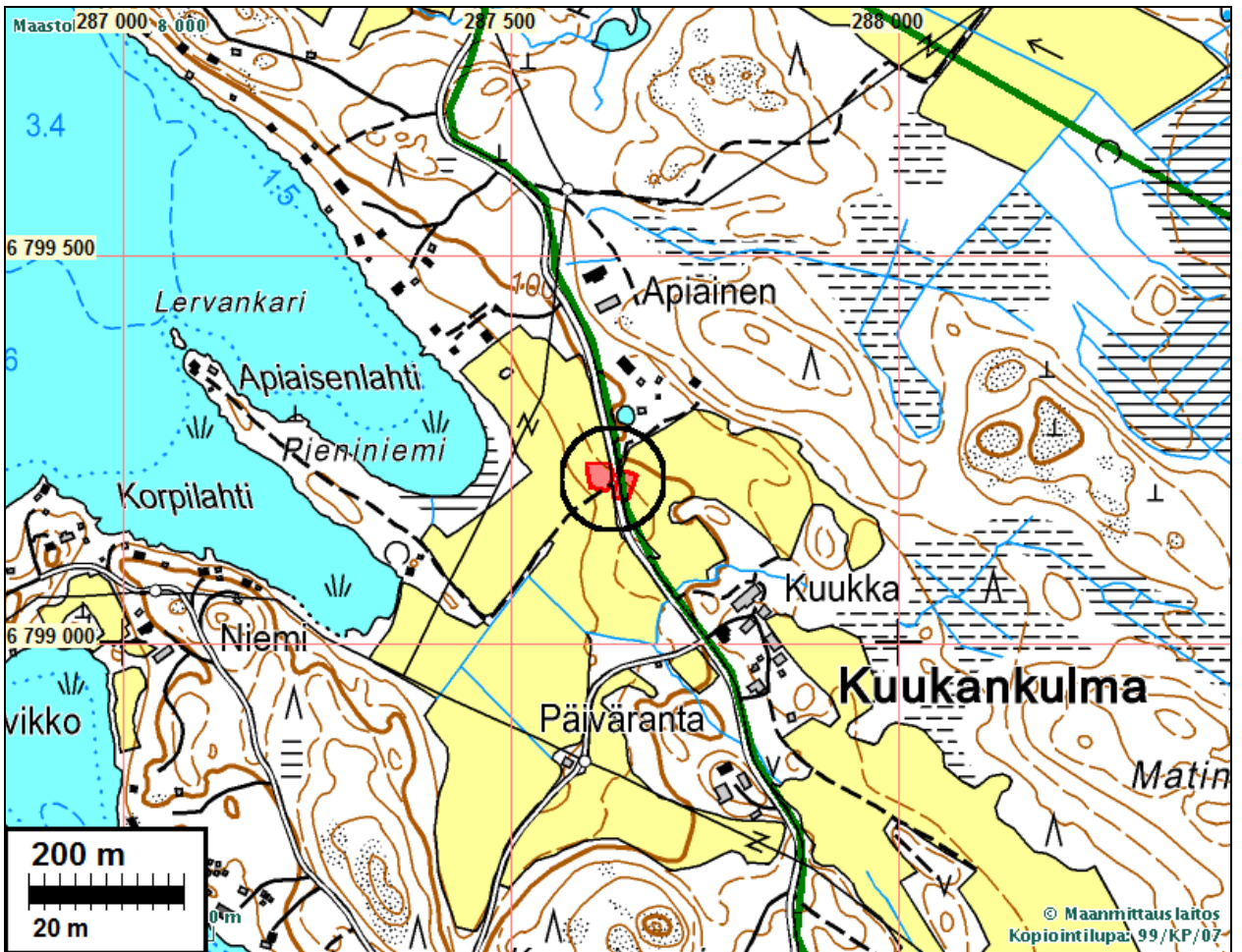
Tutkijat: Jussila T 2010 inventointi

Sijainti: Paikka sijaitsee Vammalan kirkosta 10,57 km kaakkoon, Houhajärven itärannalla.
Huomiot: Houhajärvi eli Hannula syntynyt keskiajan päättyessä. Luettu maakirjoissa aluksi Houhalaan (joka järven länsirannalla). Maininnat 1540 asutuksen yleisluettelossa jolloin kaksi taloa: Kuukka ja Apiainen, ensimmäisen isäntänä Olavi Hannula. 1600-luvun maakirjakarttaa ei kylätontista ei löytynyt vaikka sellainen mainitaan Sastamalan Historiasta. Maakirjakartta löytyy Houhalan kylästä, joka sijaitsee järven vastarannalla.

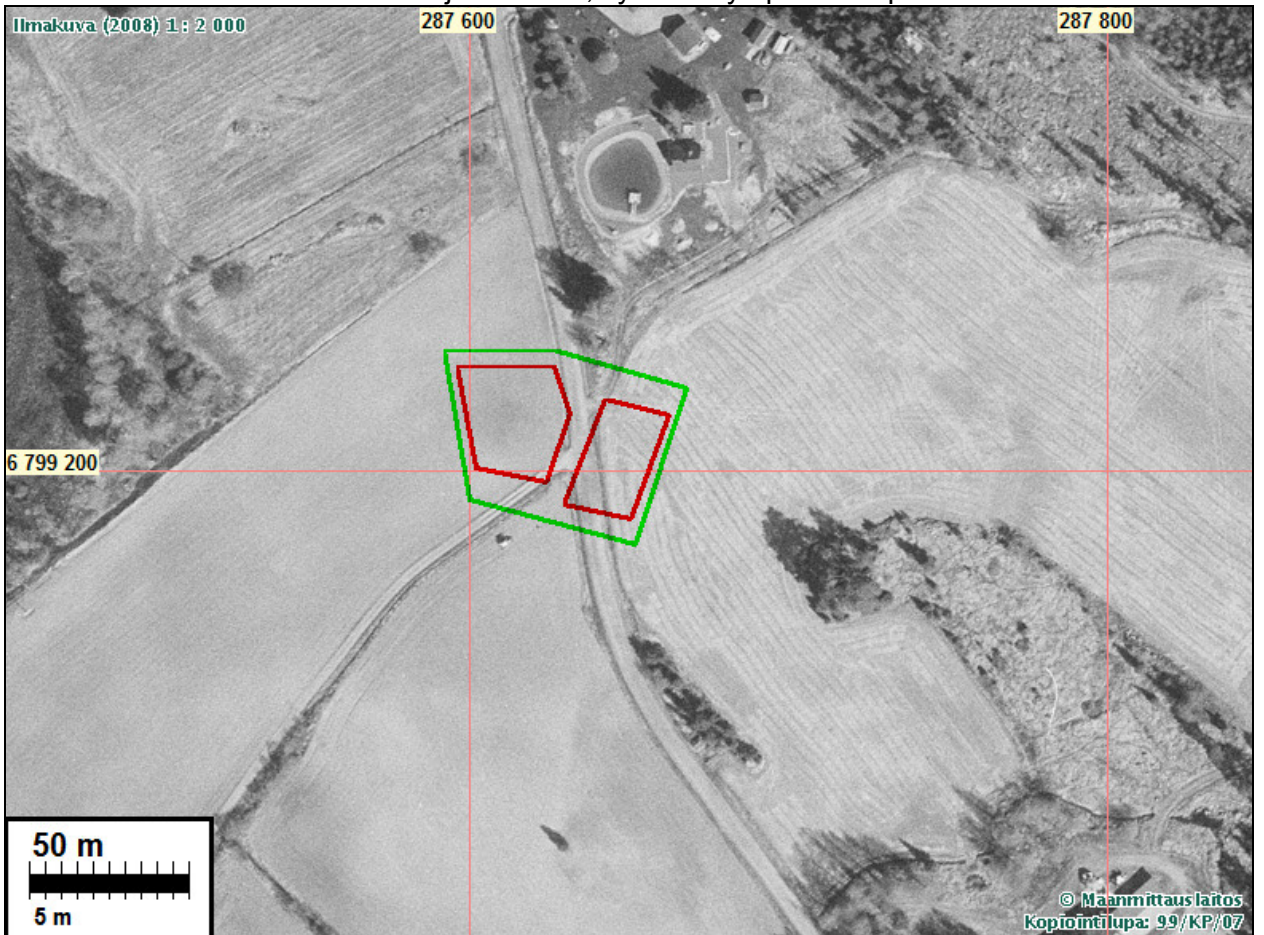
Isojakokartalla 1786 kaksi taloa: Apiainen (65) ja Kuukka (67). Kylä tontti täysin autioitunut. 1800-luvun lopun ns. Senaatinkartassa tontti jo autiona ja talot nykyisillä sijoillaan. Kylätontti lienee autioitunut 1800-luvun alkupuoliskolla (oletus). Nyt paikalla peltoa. Tie talotonttien välistä. Maastotarkastuksessa havaittiin tien länsipuoliossa pellossa selvät jäljet vanhasta kylätontista. Paikalla on kaksi tummaa läikkää n. 10 m etäisyydellä toisistaan. Läikät n. 5 m halkaisijaltaan. Niissä palanutta kiveä, vanhan tiilen muruja ym. Kyseessä lienee kiukaitten peltoon hajonneet pohjat. Pellossa läikkien ympärillä asutuksesta kertovaa rojua: piin paloja, punasavikeramiikan muruja, tiilen muruja, lasinpaloja ym. Nämä rajoittuvat muutamien metrien tarkkuudella 1786 kartalta paikannetulle alueelle. Kylätontti olisi 1786 kartan perusteella ulottunut tien itäpuolella. Siellä merkit kuitenkin vähäisempiä kuin tien länsipuolella. Aivan tien reunamilla ”tavaraa” mutta pinnassa ei samanlaisia tummia alueita.



Kuvan keskellä pellossa tumma läikkä ja toinen sen oik. puolella. Kuvattu länteen.



kaava-alueen raja vihreällä, kylätontti ymp. sisällä punaisella



Kylätontti rajattu punaisella. Muinaisjäännösrajaus vihreällä



Ote isojakokartasta 1786, A106 1/35



Pohjoisesta, tien länsip. tontin osa



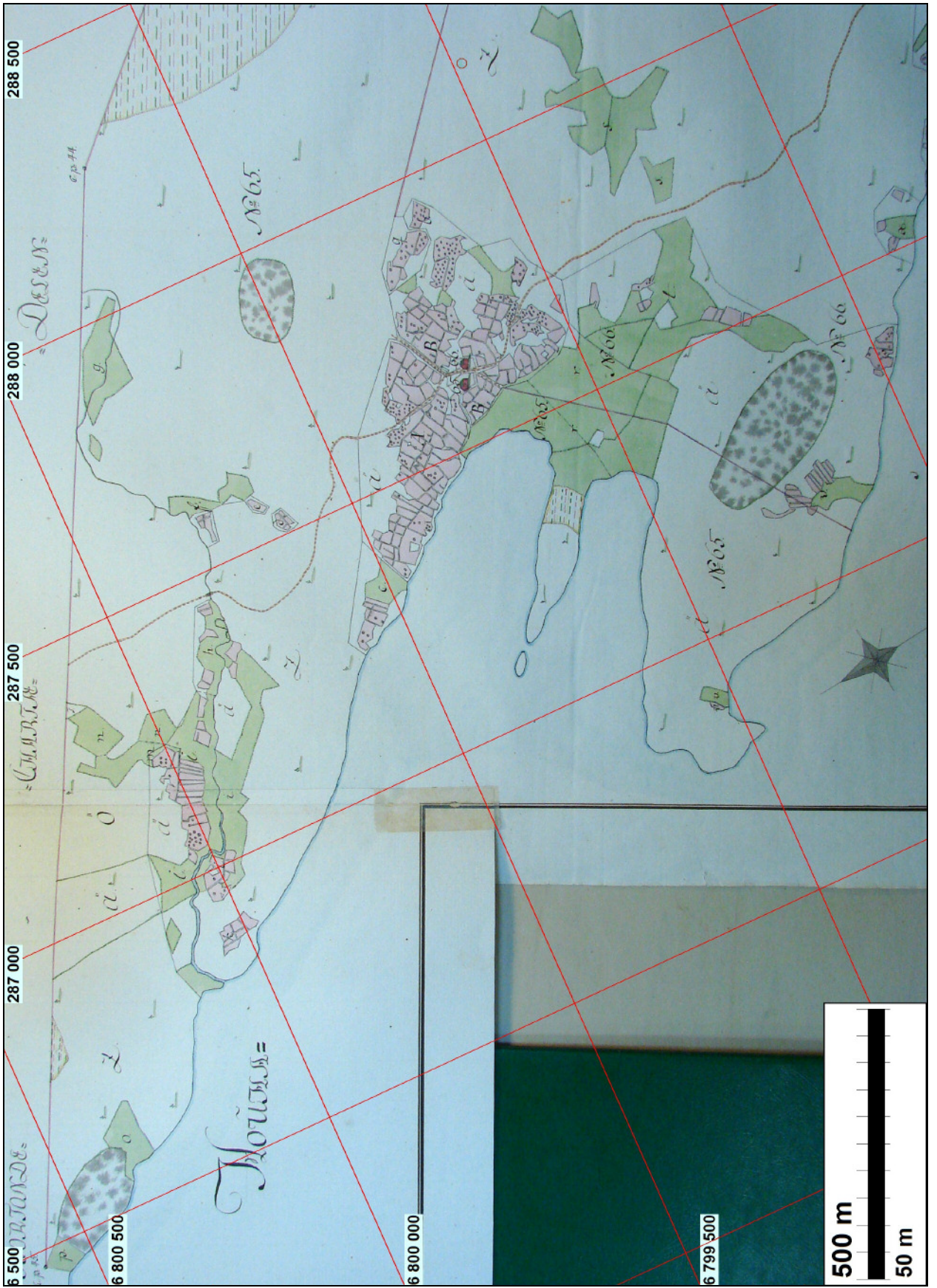
Etelästä. auton kohdilla tontin itäp. osa



Kylätontti taustalla tien varrella missä kynöspeltto



Kylätontin länsipuolisko pellossa



Ote isojakokartasta 1786, A106 1/35
Asemoitu ETRS-TM35FIN koordinaatistoon.

VAMMALA 101 HOUHAJÄRVI RYÖMÄLÄ

Rauh.lk: 3 (ei ole suojelukohde)

Ajoitus: historiallinen

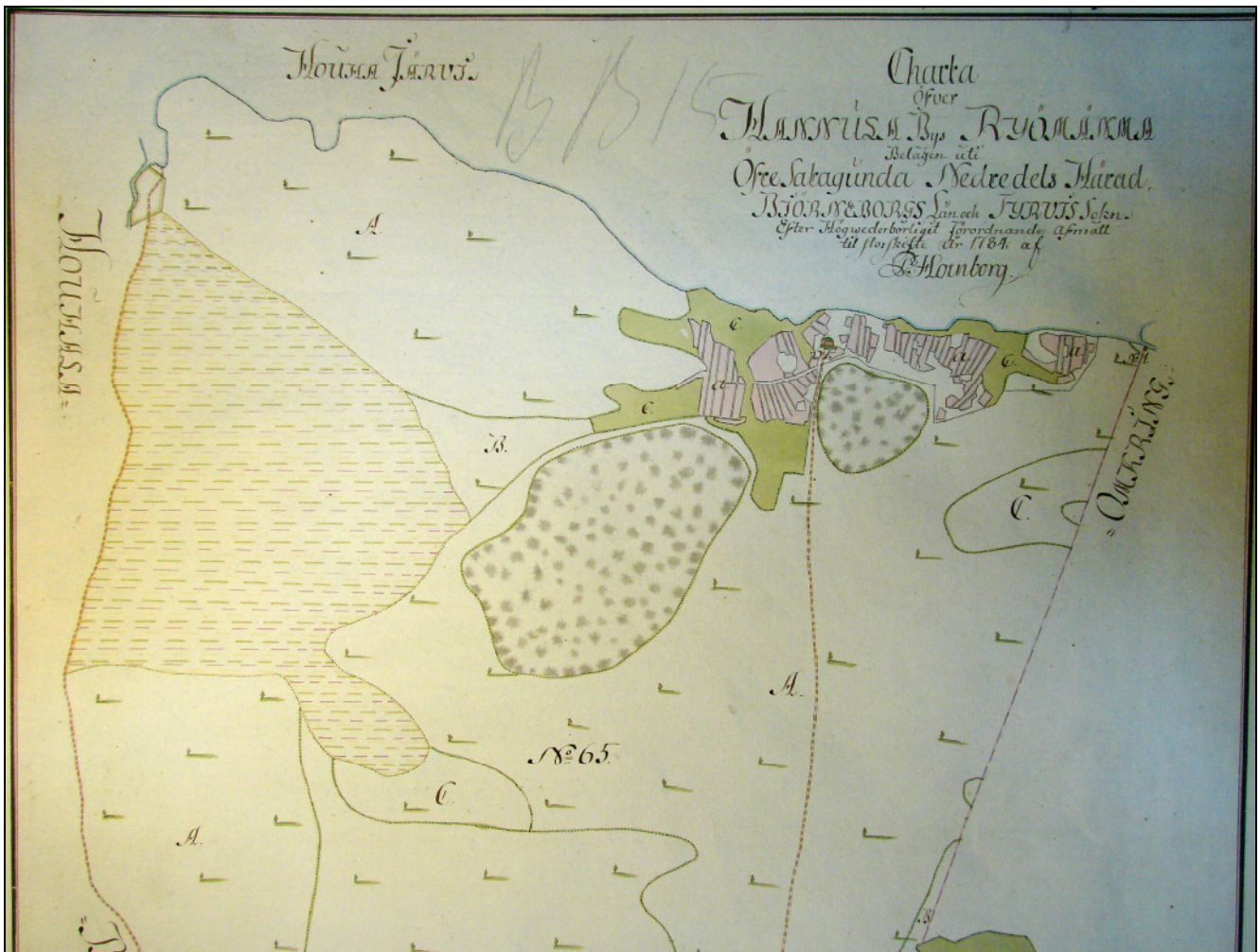
Laji: asuinpaikka: kylätontti

Koordin: N: 6797 328 E: 288 247 Z: 95
 X: 6794 155 Y: 2449 284
 P: 6800 181 I: 3288 332

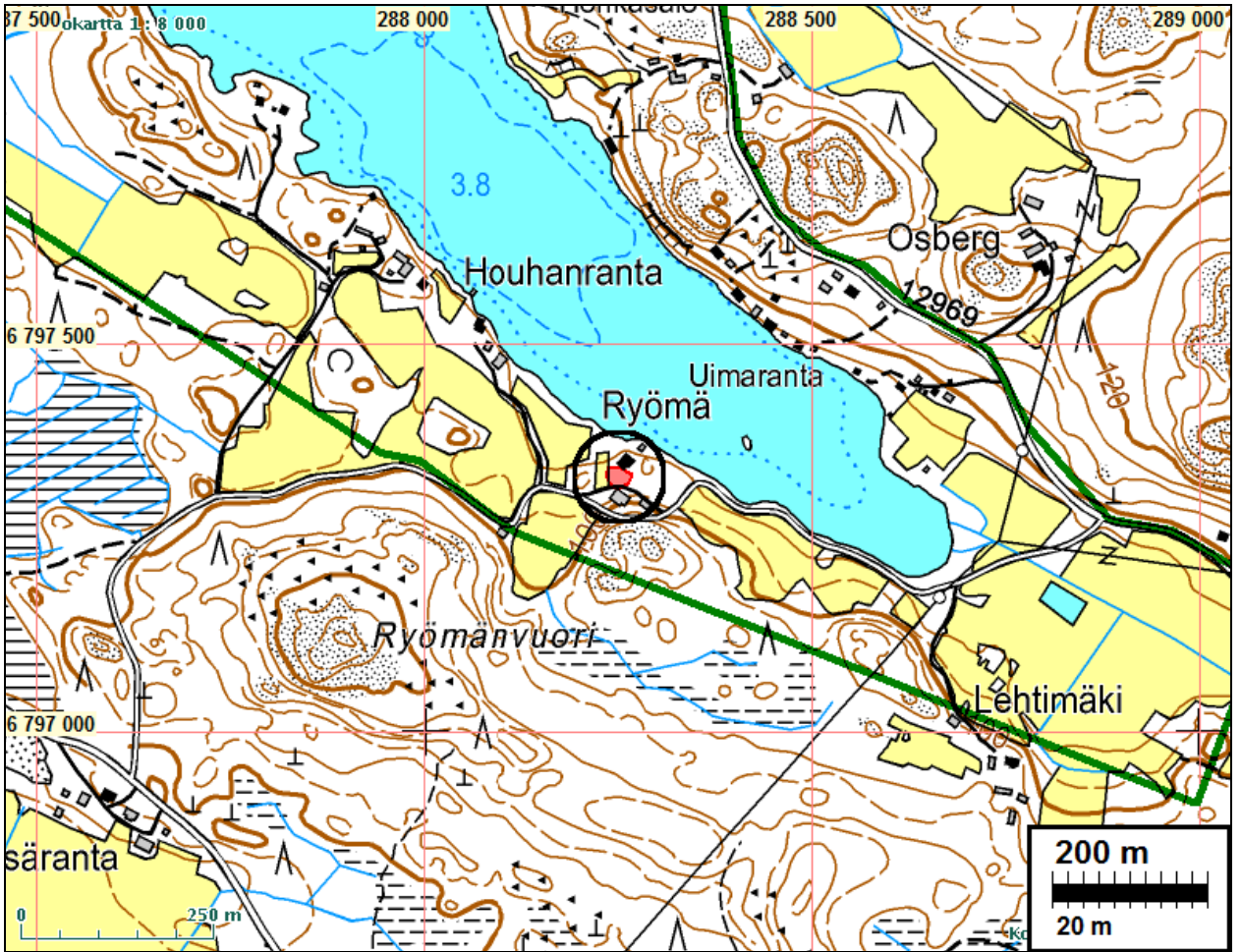
Tutkijat: Jussila T 2010 inventointi

Sijainti: Paikka sijaitsee Vammalan kirkosta 12,50 km kaakkoon, Houhajärven eteläpään etelärannalla.

Huomiot: Houhajärven kylän torppa 1786 isojakokartalla. Yksittäistalona ja torppana ei lähtökohtaisesti muinaisjäännös. Tässä tapauksessa kartan ja ilmakuvan perusteella nykyisessä pihapiirissä ilmeisesti arkeologisessa mielessä suureksi osaksi tuhoutuneena. Ei muinaisjäännös.

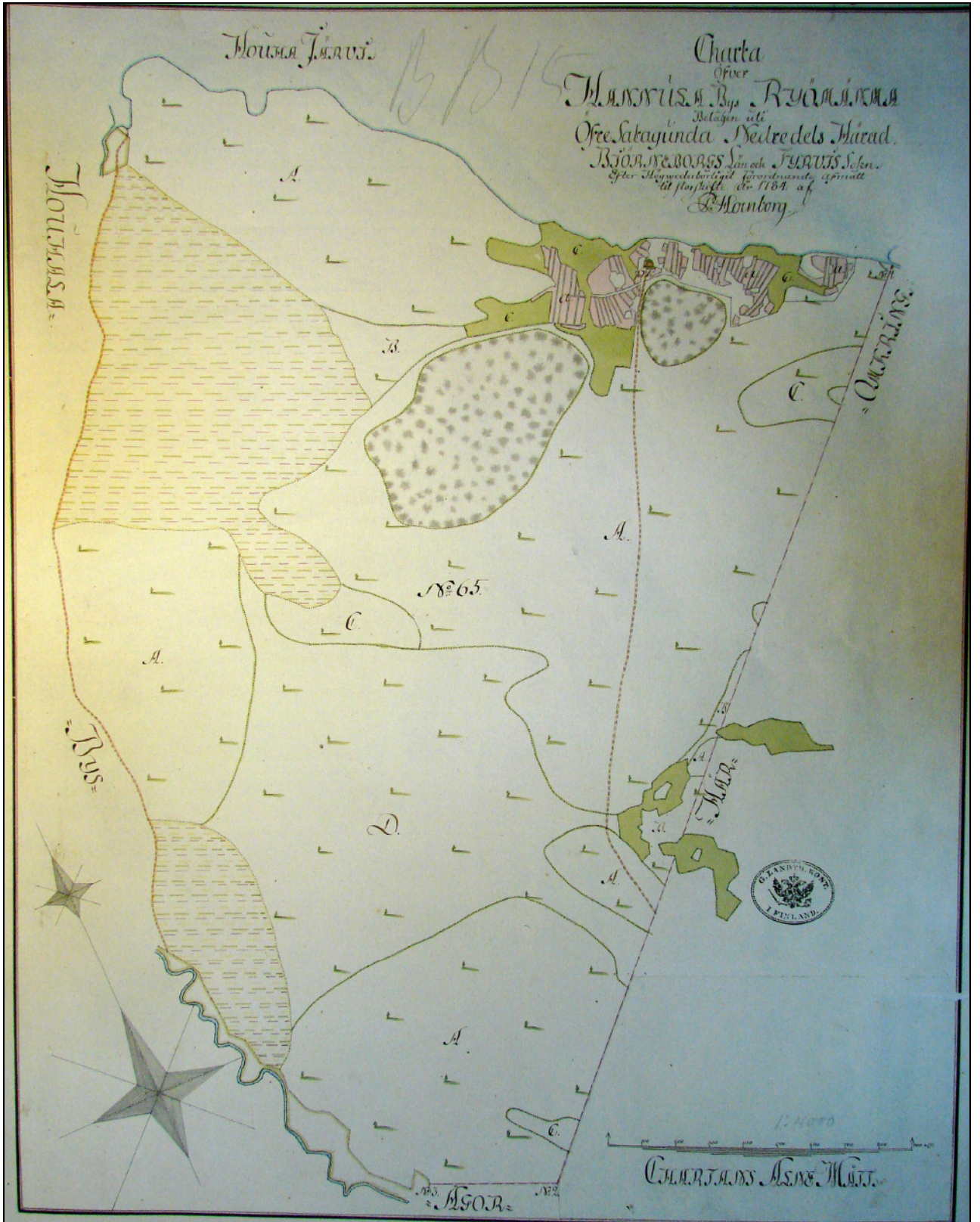


Ote isojakokartasta 1786, A106 2/1



Talontontti punaisella.





Isojakokartta 1786, A106 2/1