

Lempäälä Sääksjärvi Kipinäaidan inventointi 2010.



Hannu Poutiainen
Tapani Rosted
Timo Sepänmaa



Kustantaja: Lempäälän kunta

Sisältö

Perustiedot	2
Inventointi	2
Yleiskartat	3
Vanhat kartat	4
Kipinäaidan kuvaus	6
Valokuvat	10

Perustiedot

Alue: Lempäälän Sääksjärvi, Urheilukentän itäpuolinen vanha radanvarsi.

Tarkoitus: Dokumentoida vanhan kipinäaidan jäänteet sekä tarkastaa lähialue muiden muinaisjäännösten varalta.

Työaika: Kenttätyöaika: 10.5.2010.

Kustantaja: Lempäälän kunta

Tekijät: Mikroliitti Oy, maastotyö ja kohdekuvaukset Hannu Poutiainen, Tapani Rostedt ja Timo Sepänmaa. Raportti Timo Jussila.

Aiemmat tutkimukset: -

Tulokset: Alueella ei havaittu muinaisjäännöksiä. Dokumentoitiin vanha 1870-luvulla rakennettu kipinäaita vanhan, käytöstä poistuneen ratapohjan ympärillä.

Inventointi

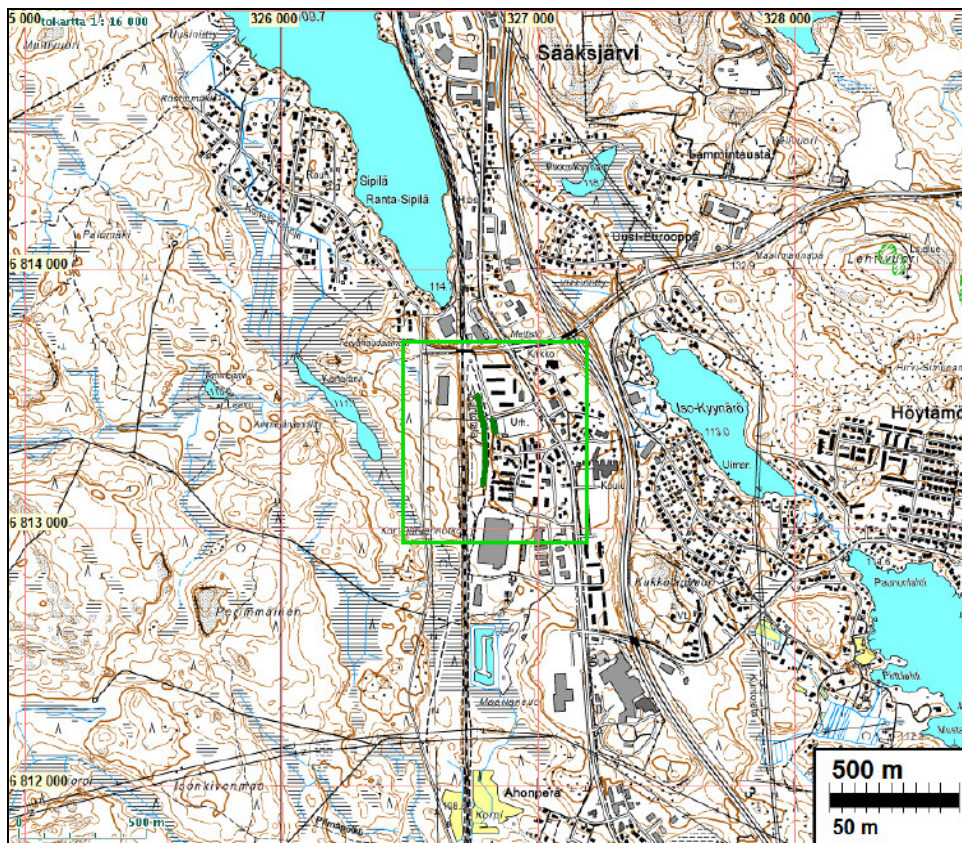
Hämeenlinnan–Tampereen rata valmistui tammikuussa 1876, juhlijuna kulki tosin vasta 22.6.1876. Rata oikaistiin 1950-luvun jälkeen Sääksjärven kohdalla lännemmäksi. Vanha ratapohja on paikalle jäljellä kevyenliikenteen väylänä tms. Sen reunalla olevat kivistä rakennetut kipinäaidat, kaksi patkää, dokumentoitiin. Työn suorittivat Hannu Poutiainen, Tapani Rostedt ja Timo Sepänmaa 10.5.2010. Kipinäaidan kulku mitattiin takymetrillä koordinaatistoon, mittauksen ulkoinen tarkkuus n. 0,5 m. Aita valokuvattiin ja rakenne kuvailtiin.

Alue tarkastettiin myös muiden jäänteiden varalta. Vanhojen karttojen perusteella alueella ei ole ollut asutusta vielä 1800-luvun lopulla. Mitään muinaisjäännökseen viittaavia jäänteitä ei alueella havaittu.

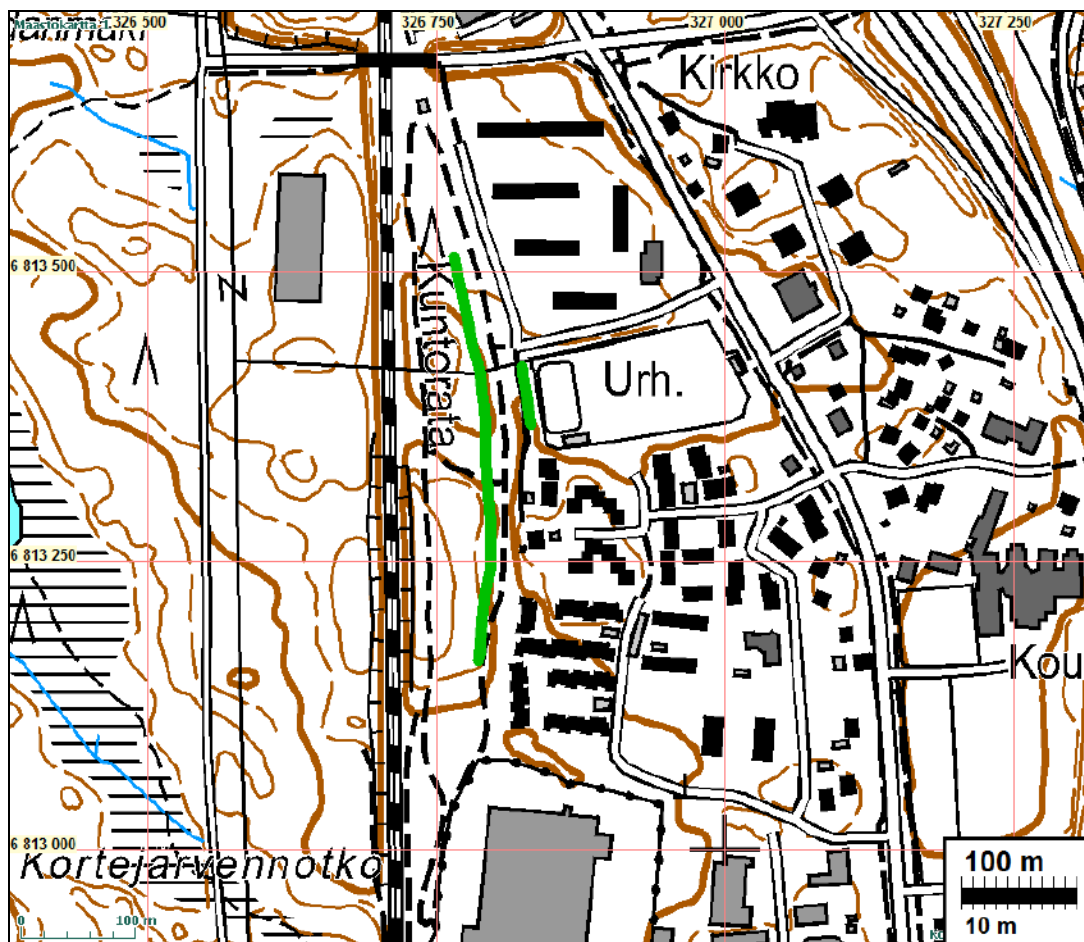
Porvoossa 24.6.2010

Timo Jussila

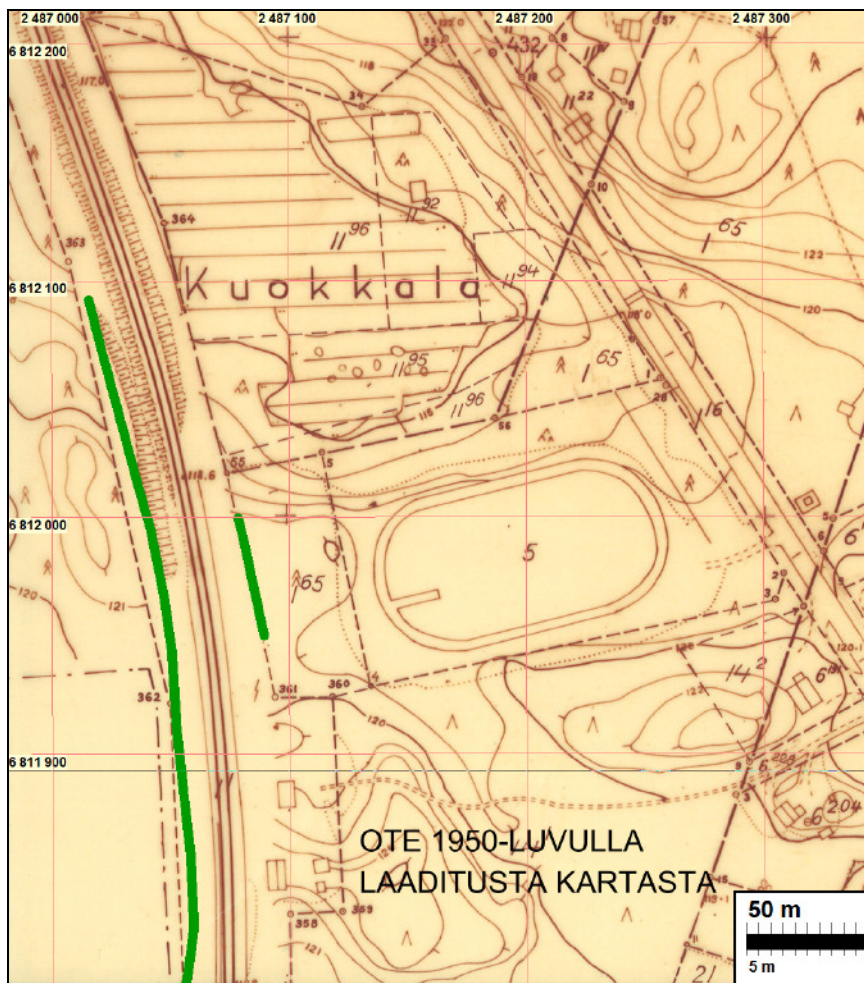
Yleiskartat



Tutkimusalue rajattu vihreällä. Kipinäaidat tummempi vihreä.



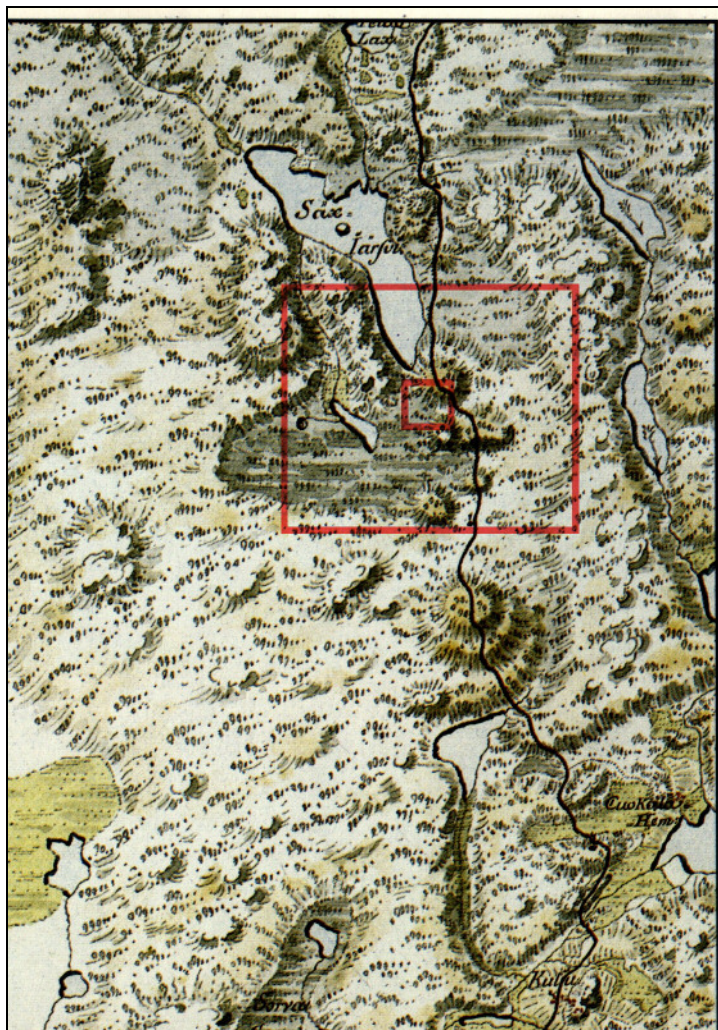
Vanhat kartat



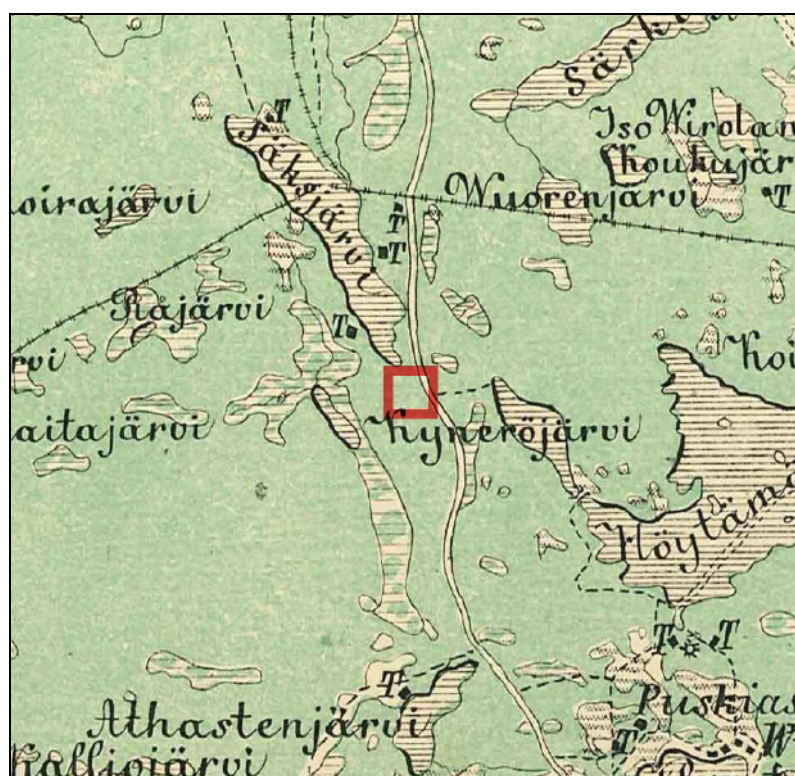
Kartta Lempäälän kunta. Kipinäaita piirretty päälle vihreällä

Ote ns. Senaatinkartasta 1800-luvun lopulta, tutk. alueen sijainti päälle punaisella.





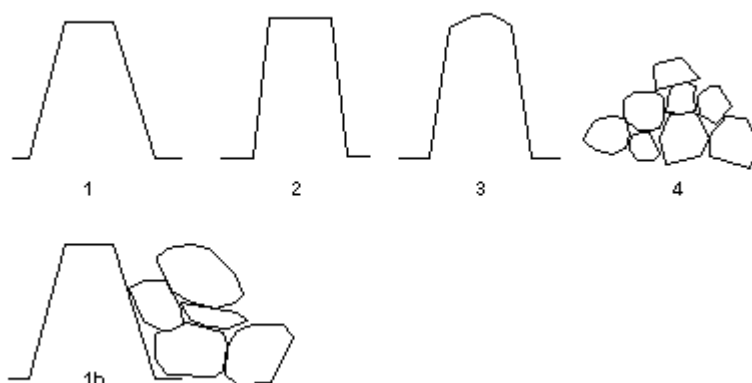
Yllä: Ote ns. Kuninkaankartasta 1700-l lopulta. Tutkimusalueen sijainti piirretty punaisella neliöllä päälle. Alla: ote ns. Kalmbergin kartasta v. 1855



Kipinäaidan kuvaus



Kipinäaidassa on havaittavissa neljä eri ladontatapaa, jotka on erotettavissa eri osissa aitaa (kuva 1). Lisäksi on erotettavissa tyyppin 1 versio, jossa aidan ulkopuolelle on (ilmeisesti myöhemmässä vaiheessa) ladottu isoja kiviä:



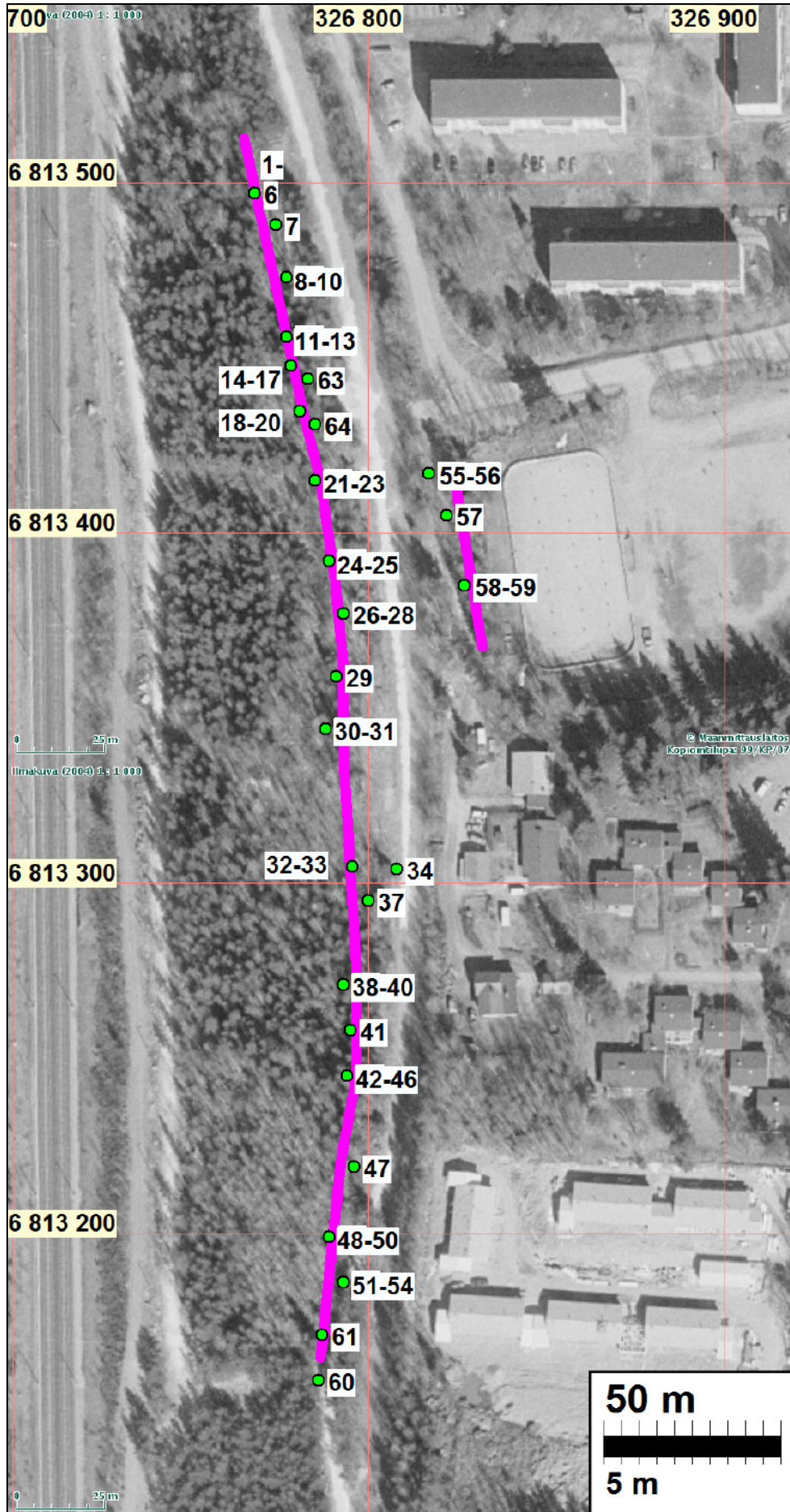
nro	N (euref)	E	X (kkj)	Y	Kuvaus
1	6813513,3	326765,0	6812092	2487016	Kivialta alkaa. Pohjoisempänä maasto muuttuu suoksi eikä aitaa tarvita. Isoja lohkokiviä, kooltaan 0.4-0.9 m. 1-2 kerrosta, osin purettua.
2	6813507,5	326766,3	6812086	2487018	Tästä etelään päin ehjää kiviladontaa. 2-3 kivikerrosta, korkeus metrin luokkaa.
3	6813490,8	326769,3	6812070	2487022	Aita hajotettu polun vuoksi joka kulkee poikittain aidan läpi. Aitaa purettu 1 metrin alalta, jäljellä 1 kivikerta. Kivet levitetty aidan ympärille.
4	6813474,8	326773,0	6812054	2487026	Hyvin ladottu aita tästä etelään. 2-3 kivikerrosta, korkeus metrin luokkaa ja leveys ylhäältä 0.6-0.7m, alhaalta juuresta 1.0-1.2m
5	6813468,5	326774,3	6812048	2487028	Tästä kohtaa hyvin ladottu aita on osin purettu 1 metrin alalta kun polku menee aidan poikki. Aidasta 1 kivikerta jäljellä
6	6813441,0	326780,0	6812021	2487034	Aita on rakennettu järeiden kivien viereen ja osin niitä hyödyntäen.
7	6813434,3	326781,8	6812014	2487037	Tästä kohtaa hyvin ladottu aita on osin purettu 0.7 metrin alalta kun polku menee aidan poikki. Aidasta 2 kivikertaa jäljellä, 1 kerros on purettu.
8	6813413,5	326786,3	6811993	2487042	Tästä kohtaa hyvin ladottu aita on osin purettu 0.5 metrin alalta kun polku menee aidan poikki. Aidasta 1 kivikerta jäljellä. Tähän päättyy parempi ladonta, tästä etelään päin kivet on lähinnä heitetty kasaan. 2-3 kivikerrosta; isot kivet pohjalle ja pienemmät päälle. aidan leveys 1.2-1.5m, korkeus 0.5-0.6m
9	6813364,3	326793,0	6811945	2487051	Tästä etelään aita madaltuu 1-kerroksiseksi kosteikon kohdalla. Kasvillisuus muuttuu kuusikosta koivuvaltaiseksi metsäksi jossa pohjalla kasvaa nuoria kuusia.
10	6813332,0	326793,3	6811912	2487053	Aita tästä etelään päin korottuu 2-kerroksiseksi
11	6813320,3	326794,0	6811901	2487054	Aukko kiviaidassa tien takia. Kivet heitetty kasaan aidan päälle molemmin puolin tietä. Aukko on 6m

pitkä

12	6813303,0	326795,3	6811883	2487056	Tästä etelään päin aidan itäpuolella, aidan ja kuntopolun välissä on heittokivikko. Ilmeisesti kyse on radan itäpuoleisen kipinäaidan rakennuskivistä jotka on siirretty tähän kun aita on purettu
13	6813287,0	326796,0	6811867	2487058	Tästä etelään päin kiviaidan ladonta taas paranee, ei kuitenkaan yhtä hyvää kuin aidan pohjoispäässä. 3-4 kivikertaa, päältä osin kupera ja osin tasainen. Korkeus 0.7-1m, leveys runsaan metrin verran. Kivet on ladottu pystympään kuin pohjoisosassa ja hieman enemmän "heittämällä". Metsä vaihettuu kuusivaltaiseksi, seassa vähän koivuja sekä mäntyjä
14	6813243,3	326796,3	6811824	2487060	Tästä kohtaa hyvin ladottu aita on osin purettu 1 metrin alalta kun polku menee aidan poikki. Aidasta 1 kivikerta jäljellä. Tästä etelään aidan rakennustyyli muuttuu taas, suunnilleen samanlaiseksi kuin aidan pohjoisosassa. Hyvä ladonta, leveys 0.8-1m, kork. 0.7-1m
15	6813225,5	326793,0	6811806	2487057	Rajamerkki pystyssä kiviaidan päällä, siinä lukema 357. Tästä etelään päin kiviladonnan taso taas hieman muuttuu. Samanlainen kuin välillä KA16-KA17; 3-4 kivikertaa, päältä osin kupera ja osin tasainen. Korkeus 0.7-1m, leveys runsaan metrin verran. Kivet on ladottu pystympään kuin pohjoisosassa ja hieman enemmän "heittämällä"
16	6813212,5	326791,5	6811793	2487056	Tällä välillä aidan päälle on työnnetty isompia kiviä, ilmeisesti pois kuntopolun alta joka kulkee aidan itäpuolella. Kipinäaitaa pilkistää ehjän näköisenä isojen kivien alta. Pisteestä KA20 etelään päin aita on taas ehjä, sen länsipuolelle on kasattu isoja kiviä (ks. kuva 1:1b). Metsä vaihettuu jälleen lehtimetsäksi; koivua ja haapaa, nuorena alakasvustona kuusta
17	6813190,8	326788,8	6811771	2487055	Kuten yllä
18	6813164,3	326786,5	6811744	2487054	Kiviaita päättyy. Alempana etelässä maasto muuttuu taas kosteammaksi eikä aita ole enää tarpeen. Metsä muuttuu mäntyvaltaisemmaksi.
19A	alue	S-osassa	kartalla vihreä rajaus		Terävasärmäisten kivien alue, joka rajoittuu idässä kipinäaitaan. Ilmeisesti raaka-ainetta kipinäaidan tekoon. Porausjälkiä kivissä, lisäksi yhdessä kohdassa "harjoitusladontaa", joka viittaisi samanaikaisuuteen kipinäaidan kanssa
19B	alue	S-päässä	kartalla vihreä rajaus		Lohkarekivikko edellisen eteläpuolella. Saattaa liittyä nuoremman ratalinjan tekoon, mutta on todennäköisesti ainakin osittain vanhempi. Ei yhtä tiivis kokonaisuus kuin pohjoisempi lohkareikko, mutta kuitenkin kasattu. Esim. pisteessä 122 on iso lohkottu kivi jossa on lähes 1m pitkä porausjälki.

- 20** 6813417,0 326823,5 6811999 2487079 Kiviaita alkaa. Se on selvästi huonokuntoisempi kuin lännenpuoleinen aita. 2-3 kivikerrosta, leveys metrin verran ja korkeus 0.2-0.5m.
- 21** 6813391,8 326828,5 6811974 2487085 Ehjää aitaa runsaat 2m; 2-3 kivikerrosta, lev. 1m, kork. 0.7m
- 22** 6813374,5 326831,0 6811956 2487088 piirretty aitaprofiili; hyvin samankaltainen kuin KA16-17 välillä. Kivet ladottu pystympään kuin lännenpuoleisen aidan pohjoisosassa ja huolimattomammin ladottu.
-

Valokuvat



Kuvatekstissä kuvauspaikkakarttaan viittaava numero, kuvan tiedostonimi ja kuvanottoaikan koordinaatit +-5 m tarkkuudella, Euref ja KKJ koordinaatistoissa.



1 Kipinäaita_01.JPG 6813497 326768 6812076 2487020



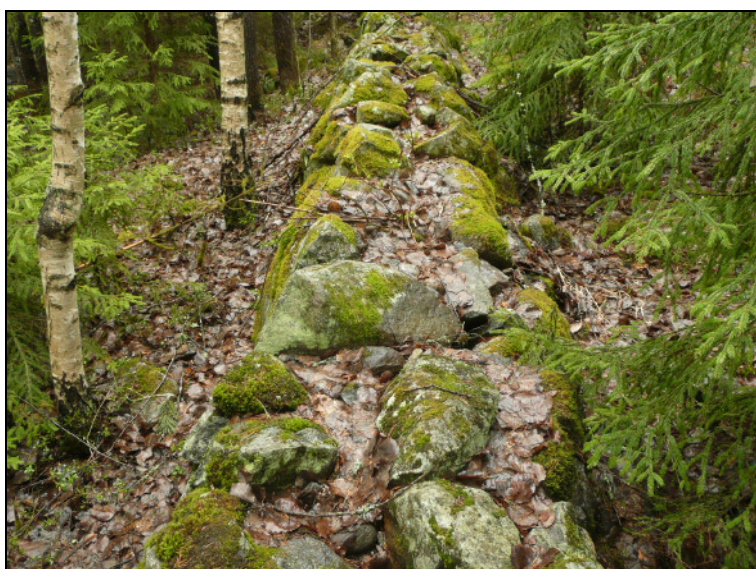
2 Kipinäaita_02.JPG 6813497 326768 6812076 2487020



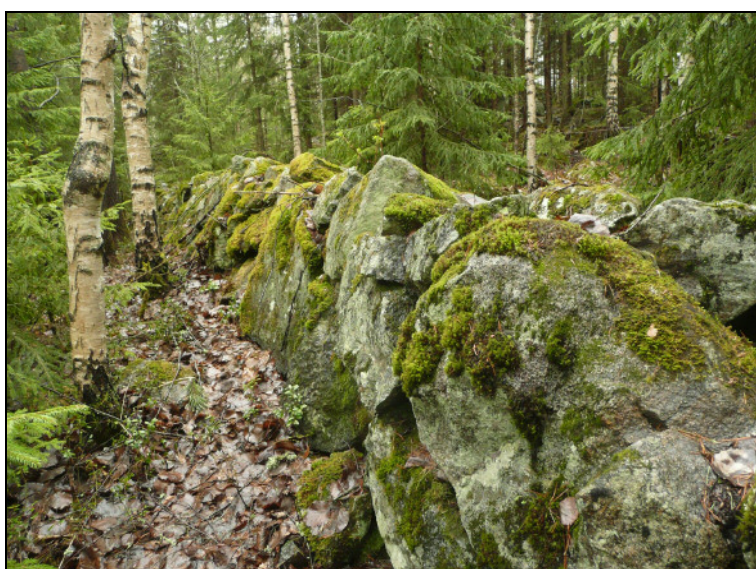
3 Kipinäaita_03.JPG 6813497 326768 6812076 2487020



4 Kipinäaita_04.JPG 6813497 326768 6812076 2487020



5 Kipinäaita_05.JPG 6813497 326768 6812076 2487020



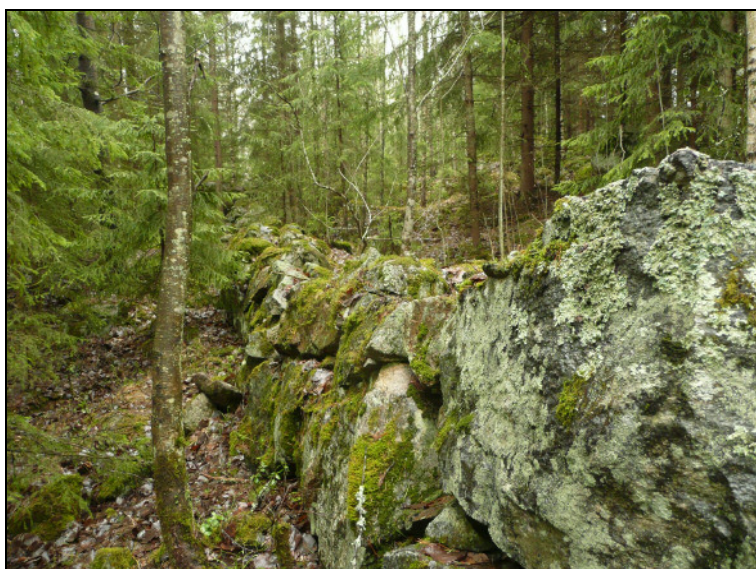
6 Kipinäaita_06.JPG 6813497 326768 6812076 2487020



7 Kipinäaita_07.JPG 6813488 326774 6812067 2487026



8 Kipinäaita_08.JPG 6813473 326777 6812052 2487030



9 Kipinäaita_09.JPG 6813473 326777 6812052 2487030



10 Kipinäaita_10.JPG 6813473 326777 6812052 2487030



11 Kipinäaita_11.JPG 6813456 326777 6812035 2487031



12 Kipinäaita_12.JPG 6813456 326777 6812035 2487031



13 Kipinäaita_13.JPG 6813456 326777 6812035 2487031



14 Kipinäaita_14.JPG 6813441 326779 6812020 2487033



15 Kipinäaita_15.JPG 6813441 326779 6812020 2487033



16 Kipinäaita_16.JPG 6813441 326779 6812020 2487033



17 Kipinäaita_17.JPG 6813441 326779 6812020 2487033



18 Kipinäaita_18.JPG 6813428 326783 6812008 2487038



19 Kipinäaita_19.JPG 6813428 326783 6812008 2487038



20 Kipinäaita_20.JPG 6813428 326783 6812008 2487038



21 Kipinäaita_21.JPG 6813415 326785 6811995 2487041



22 Kipinäaita_22.JPG 6813415 326785 6811995 2487041



23 Kipinäaita_23.JPG 6813415 326785 6811995 2487041



24 Kipinäaita_24.JPG 6813392 326789 6811972 2487046



25 Kipinäaita_25.JPG 6813392 326789 6811972 2487046



26 Kipinäaita_26.JPG 6813377 326793 6811957 2487050



27 Kipinäaita_27.JPG 6813377 326793 6811957 2487050



28 Kipinäaita_28.JPG 6813377 326793 6811957 2487050



29 Kipinäaita_29.JPG 6813359 326791 6811939 2487049



30 Kipinäaita_30.JPG 6813344 326788 6811924 2487047



31 Kipinäaita_31.JPG 6813344 326788 6811924 2487047



32 Kipinäaita_32.JPG 6813304 326808 6811885 2487069



33 Kipinäaita_33.JPG 6813304 326808 6811885 2487069



34 Kipinäaita_34.JPG 6813304 326808 6811885 2487069



35 Kipinäaita_35.JPG 6813295 326800 6811876 2487061



36 Kipinäaita_36.JPG 6813295 326800 6811876 2487061



37 Kipinäaita_37.JPG 6813295 326800 6811876 2487061



38 Kipinäaita_38.JPG 6813271 326793 6811851 2487055



39 Kipinäaita_39.JPG 6813271 326793 6811851 2487055



40 Kipinäaita_40.JPG 6813271 326793 6811851 2487055



41 Kipinäaita_41.JPG 6813258 326795 6811838 2487058



42 Kipinäaita_42.JPG 6813245 326794 6811825 2487057



43 Kipinäaita_43.JPG 6813245 326794 6811825 2487057



44 Kipinäaita_44.JPG 6813245 326794 6811825 2487057



45 Kipinäaita_45.JPG 6813245 326794 6811825 2487057



46 Kipinäaita_46.JPG 6813245 326794 6811825 2487057



47 Kipinäaita_47.JPG 6813219 326796 6811799 2487061



48 Kipinäaita_48.JPG 6813199 326789 6811779 2487055



49 Kipinäaita_49.JPG 6813199 326789 6811779 2487055



50 Kipinäaita_50.JPG 6813199 326789 6811779 2487055



51 Kipinäaita_51.JPG 6813186 326793 6811766 2487059



52 Kipinäaita_52.JPG 6813186 326793 6811766 2487059



53 Kipinäaita_53.JPG 6813186 326793 6811766 2487059



54 Kipinäaita_54.JPG 6813186 326793 6811766 2487059



55 Kipinäaita_55.JPG 6813417 326817 6811998 2487073



56 Kipinäaita_56.JPG 6813417 326817 6811998 2487073



57 Kipinäaita_57.JPG 6813405 326822 6811987 2487078



58 Kipinäaita_58.JPG 6813385 326827 6811967 2487084



59 Kipinäaita_59.JPG 6813385 326827 6811967 2487084



60 Kipinäaita_60.jpg 6813158 326786 6811738 2487053



61 Kipinäaita_61.jpg 6813171 326787 6811751 2487054



62 Kipinäaita_62.jpg 6813435 326782 6812015 2487037



63 Kipinäaita_63.jpg 6813444 326783 6812024 2487037



64 Kipinäaita_64.jpg 6813431 326785 6812011 2487040
