

**Tammisaari  
110 kV voimajohtolinjauksen  
Österby-Skarpkulla  
muinaisjäännösinventointi  
2010.**



**Timo Jussila**



**Kustantaja: Tammisaaren Energia**

Sisältö:

<b>Perustiedot</b> .....	<b>2</b>
<b>Inventointi</b> .....	<b>3</b>
Historiallinen aika .....	3
<b>Yleiskartta</b> .....	<b>8</b>
<b>Muinaisjäännökset</b> .....	<b>10</b>
TAMMISAARI 101 PANTKÄRR SW .....	10
TAMMISAARI 102 MÖMOSSEN SW.....	12

**Kansikuva:** Näkymä linjauksen pohjoispäästä Västermalmenista lounaaseen.

**Perustiedot**

**Alue:** Suunniteltu uusi voimajohtolinja Osterby-Skarpkulla välillä.

**Tarkoitus:** Tarkistaa kattavasti alueilla kattavasti onko voimajohtolinjalla tai sen välittömässä läheisyydessä muinajäännöksiä.

**Työaika:** Kenttätöaika: 14.-15. 6. 2010.

**Kustantaja:** Tammisaaren Energia.

**Tekijät:** Mikrolinnet Oy, Timo Jussila.

**Aiemmat tutkimukset:** Linjan eteläpäässä, Österbyn kaava-alueen inventointi 2004, Jussila.

**Tulokset:** Linjan kohdalta ja läheisyydestä ei ennestään tunnettu muinajäännöksiä. Linjan kohdalla todettiin yksi hiilimiilun pohja ja linjauksen liepeillä kaksi hiilimiilua.



Tutkittu linjaus vihreällä. Muinajäännökset eri symbolein. Kylätontit punainen avoymyrä

## Inventointi

Inventoinnin maastotyö suoritettiin 14. ja 15. kesäkuuta. Voimajohdon suunniteltu linjaus tutkittiin maastossa kattavasti n. 100 m leveässä käytävässä, lukuun ottamatta muutamaa lyhyttä patkää jossa linja kulki soiden yli. Linjan eteläpään aluetta inventoin pistokokein v. 2004 Tammisaaren Västrätörtentien yleiskaava-alueen inventoinnissa.

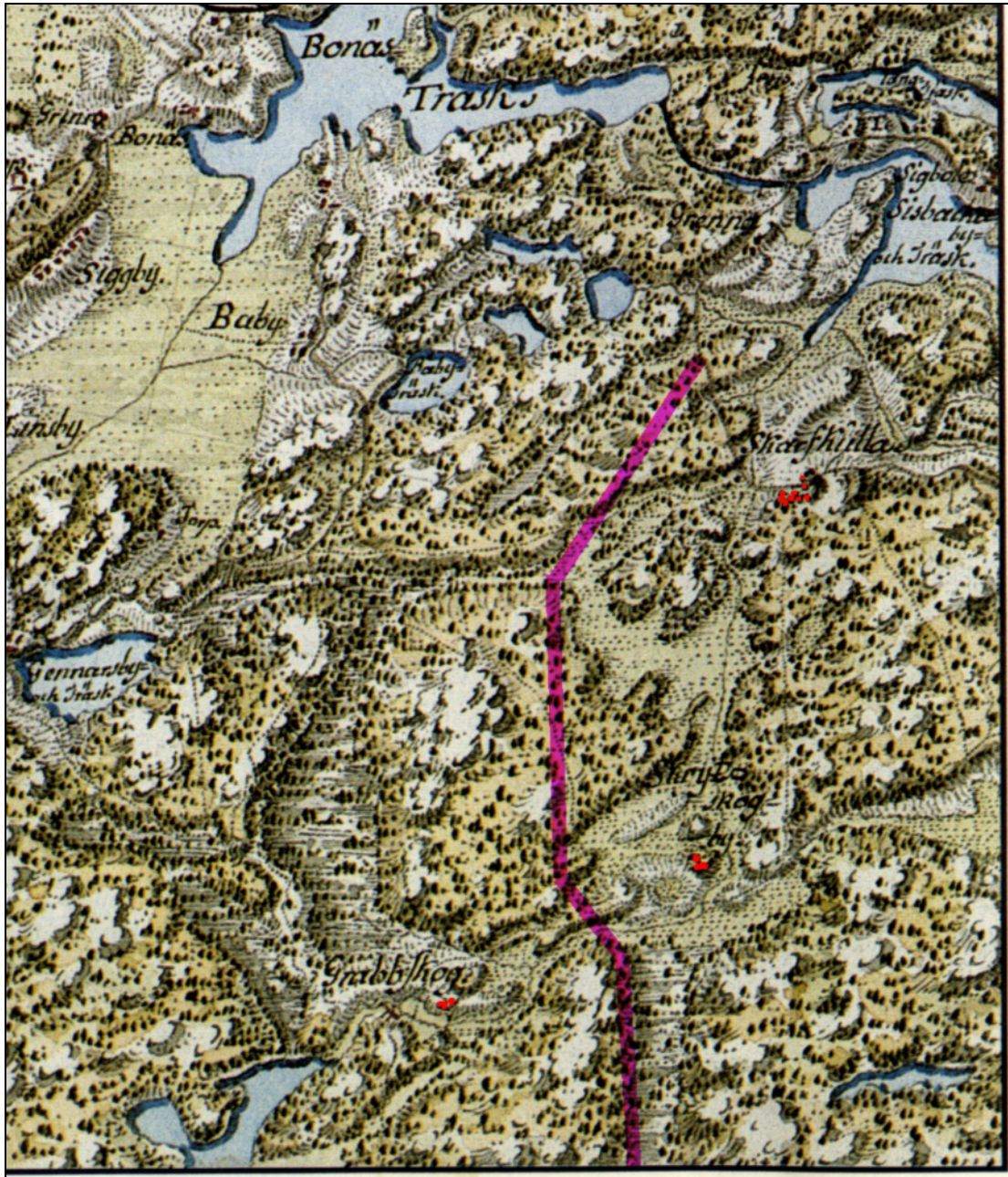
Linjan alueelta ei ennestään tunnettu kiinteitä muinaisjäännöksiä. Linjan eteläpäässä, linjaukselta n. 400 m lounaaseen tunnetaan vanha kivilouhos Aronsbergin itäpuolella, sekä historiallisen ajan talonpaikka linjan eteläpäästä 300 m lounaaseen (Jussila 2004, kohde 1 ja 3). Linjauksen pohjoispäästä n. 1 km länteen sijaitsee Kasbergetin pronssikautinen rökkiö. Linjaus kulkee korkeustasoilla (15-45 m) joilla muinaisen Itämeren veden taso on ollut aikavälillä n. 6600 – 1500 eKr. eli Litorinameren maksimikorkeudesta kivikauden loppuun. Alueella voi siten sijaita kivikautisia asuinpaikkoja ja alavampien laaksojen-pronssikautisten lahdenpohjukoiden - rantakallioilla hautaröykkiöitä. Sellaisia ei kuitenkaan missään havaittu. Muutamain paikoin maasto ja maaperä oli varsin sovelias kivikautisille asuinpaikoille. Laajin näistä ”soveliaista” alueista sijaitsee aivan linjauksen eteläpäässä, Långledetin purolaakson länsirannalla. Maaperä on siellä hiekkaa, kalliomaen alarinteillä, jossa myös vähäisiä muinaisrantatörmäitä havaittavissa. Kuopitin tuota aluetta jo v. 2004 ja nyt vielä lisää. Alueella ei havaittu nyt eikä aiemminkaan merkkejä esihistoriasta. Muita potentiaalisia paikkoja on mm. Skrittskogin länsipuolella peltojen välisillä harjanteilla joiden yli linjaus kulkee, kuten myös näillä pelloilla. En siellä havainnut kuitenkaan mitään merkkejä esihistoriasta. Skrittskogin eteläpuolella havaitsin muutaman hiilimiilunpohjan. Lähtökohtaisesti ne ovat muinaisjäännöksiä mutta tulkitseen ne tässä tapauksessa vähämerkityksellisiksi ja yleisiksi jäännöksiksi eli 3. luokan kohteiksi joita ei suojella muinaismuistolailalla.



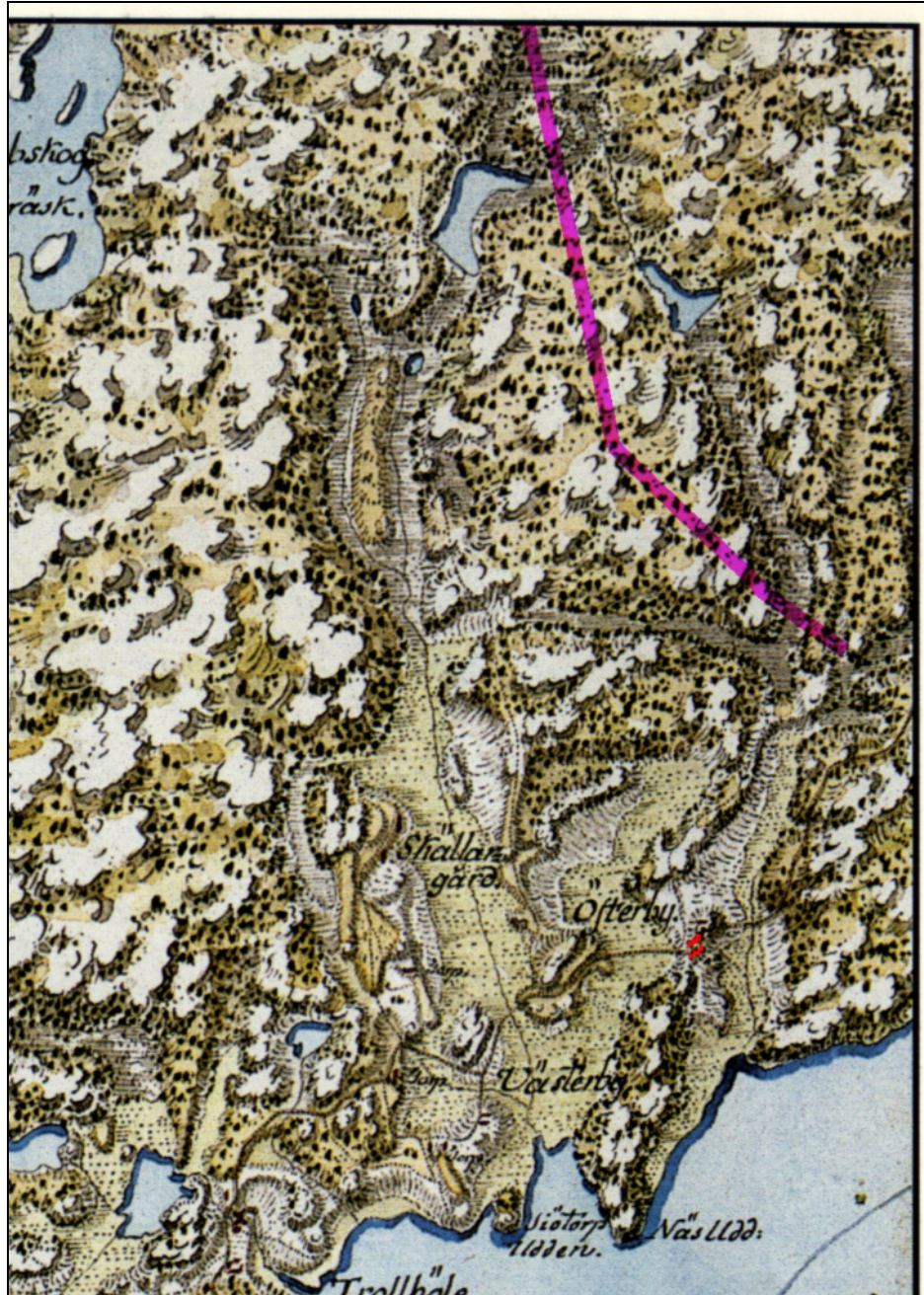
Linjauksen maastoa Mömossenin länsipuolella ja Skrittskogin länsipuolella.

## Historiallinen aika

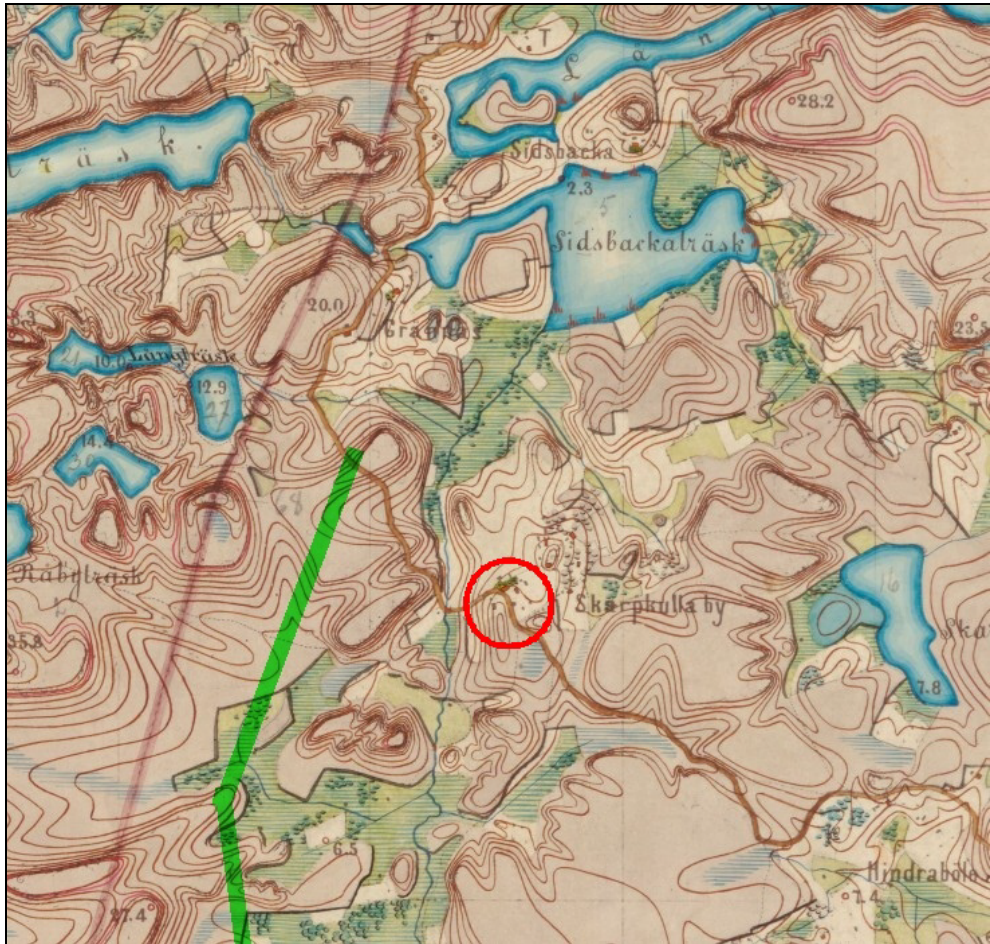
Voimajohtolinjaus kulkee neljän vanhan maakirjakylän liepeiltä. Etelässä Österbyn kylätontti on paikannettu v. 2004 inventoinnissa ja se sijaitsee linjan eteläpäästä n. 1,2 km etelään. Linjauksen pohjoisosassa se kulkee Skrittskogin ja Grabbskogin kylätonttien välistä, edellisen jäädessä n. 400 m linjauksen itäpuolelle ja jälkimmäisen n. 600 m linjauksen luoteispuolelle. Skarpkullan kylätontti sijaitsee linjauksen pohjoispäästä n. 750 m itään. Kylätonttien paikannukset on tehty 1700-luvun lopun ns. kuninkaankartalta ja 1800-luvun lopun Senaatinkartoilta. Näiden alustavien, mutta mielestäni suhteellisen luotettavien (korkeintaan n. +50 m epätarkkuus paikannuksessa) kylätonttien paikannusten perusteella en isojaon toimituskarttoja tarkastanut. Maastossa pyrin havainnoimaan erityisen tarkasti linjausta Grabbskogin ja Strittskogin tienoilla. Missään en kuitenkaan havainnut mitään merkkejä mahdollisesta vanhasta asutuksesta linjan liepeillä. Paikannetut kylätonttien sijat, edelleen asutut, ovat topografialtaan ja sijainniltaan ”luontaisia” ja tyypillisiä kylätontin paikkoja.



Ote Kuninkaankartasta (30). Suunniteltu linjaus piirretty päälle sinipunaisella. Kylätontit vahvistettu punaisella. Vas. ylinnä Skarpkulla ja vas. alhaalla Skriffskog, keskellä alhaalla Gnabbskog.

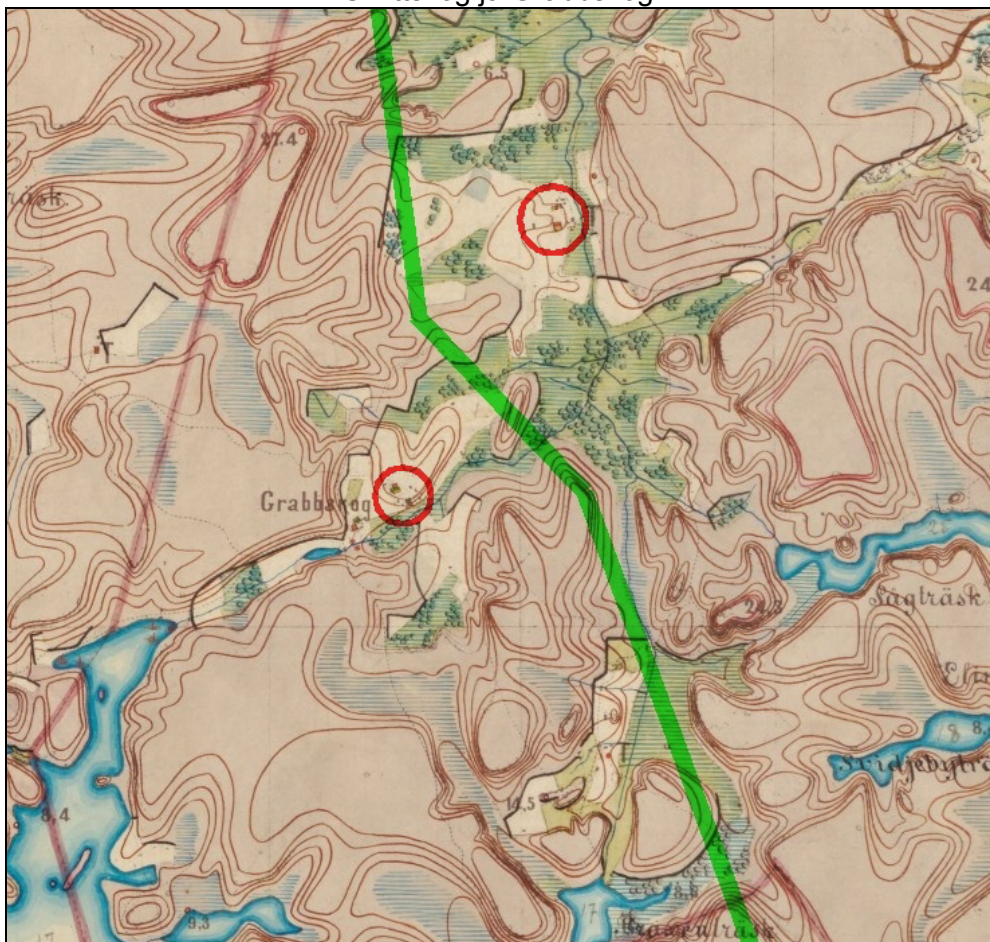


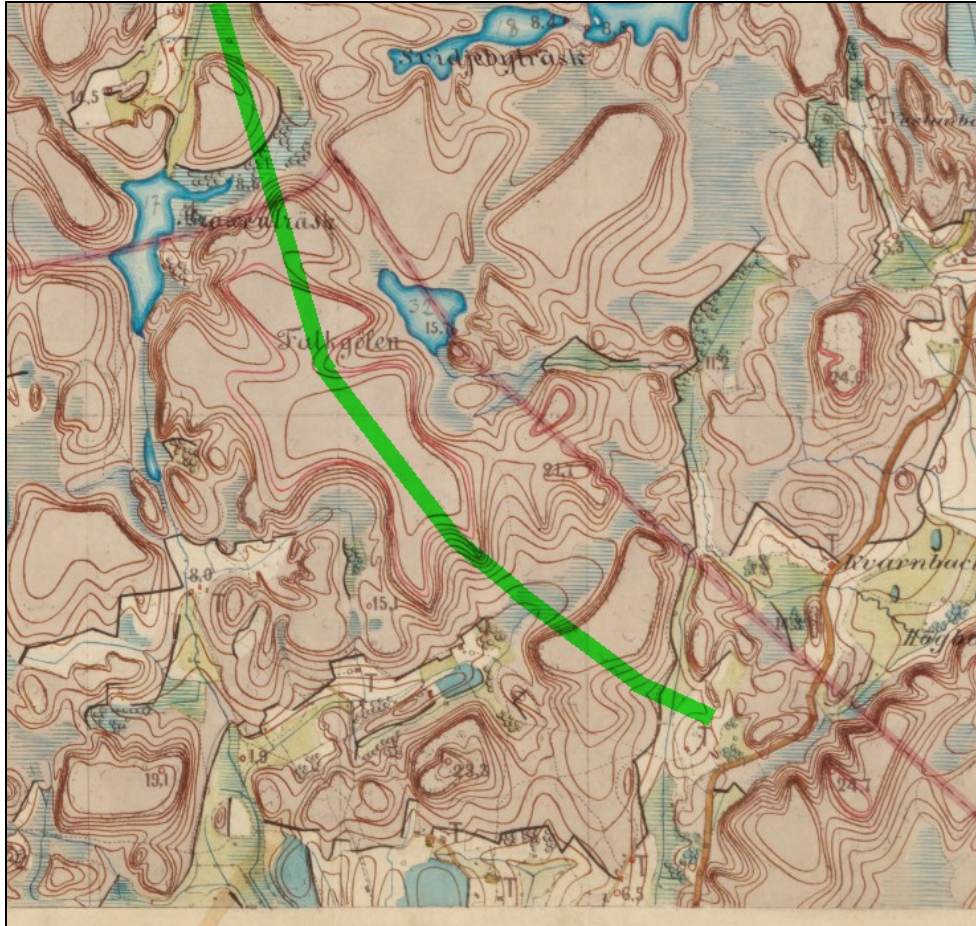
Ote Kuninkaankartasta (18). Suunniteltu linjaus piirretty päälle sinipunaisella. Kylätontit vahvistettu punaisella. Alhaalla vas. Österby.



Skarpkulla.

Otteet Senaatinkartasta 1800-l lopulta. Linjaus piirretty päälle vihreällä ja kylätontit punaisella.  
Skrittskog ja Grabbskog





Linjauksen eteläpää Senaatinkarttaotteella.

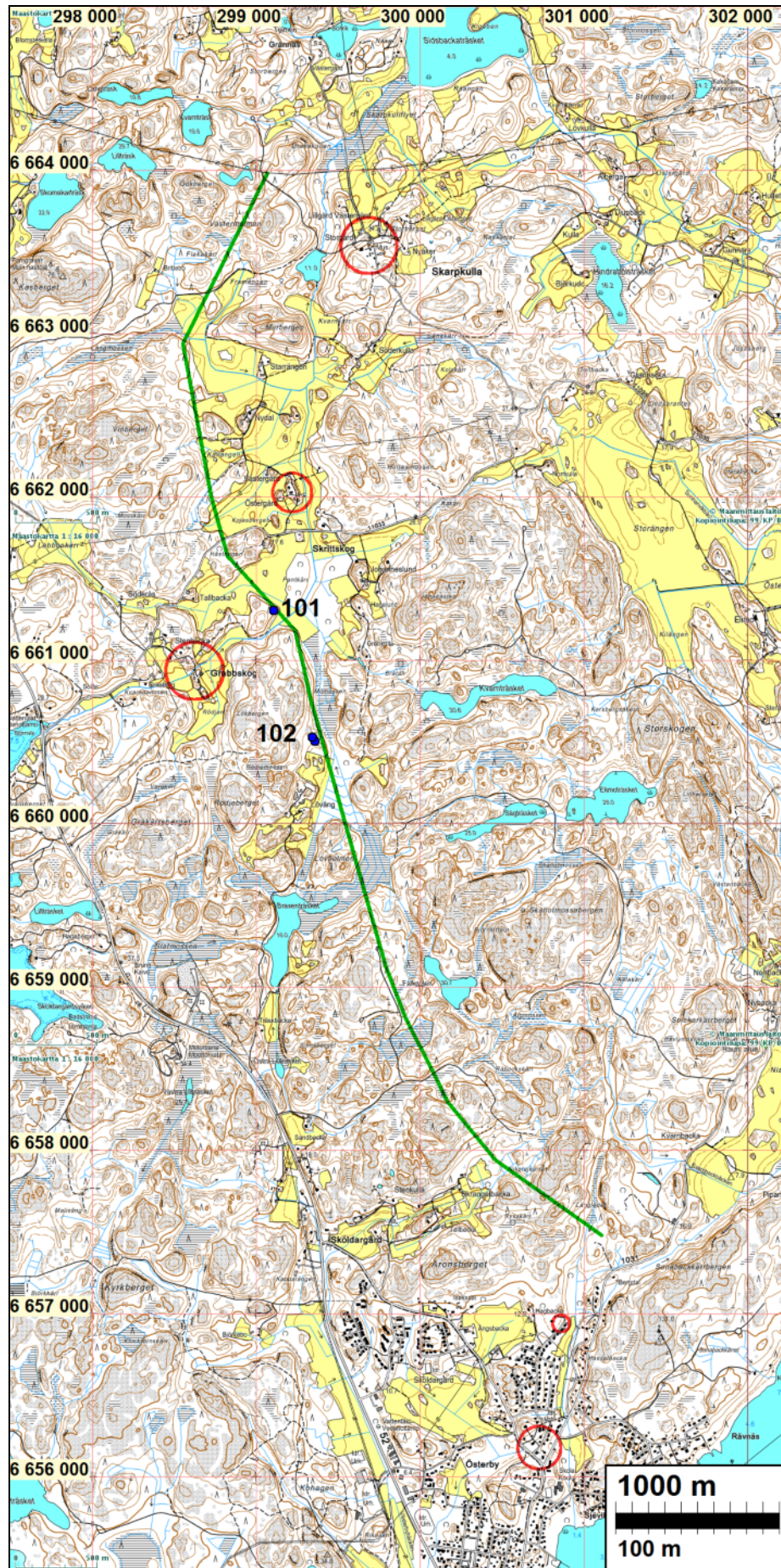
Espoossa 18.06.2010

Timo Jussila



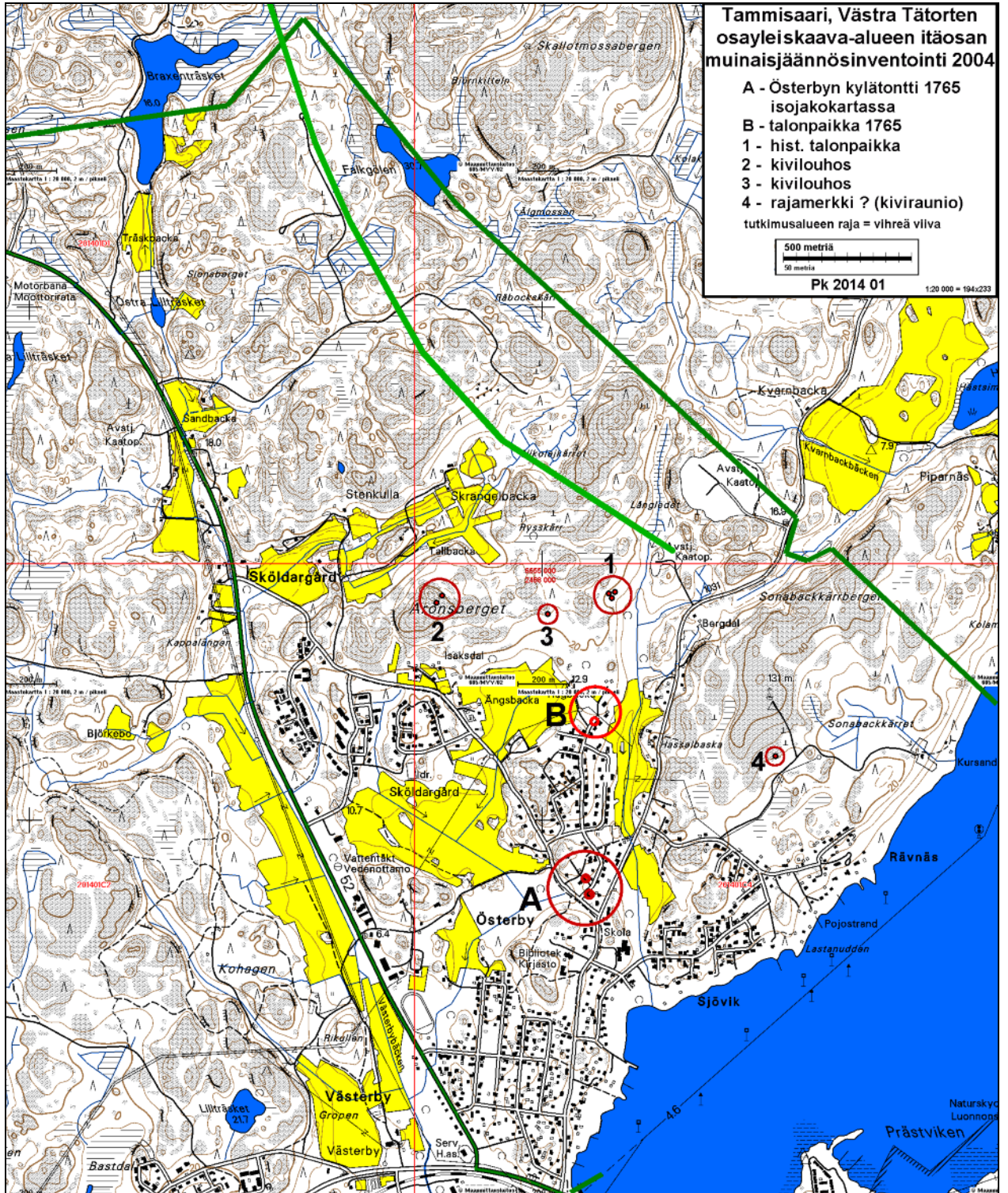
Linjauksen maastoa sen pohjoispäässä.

# Yleiskartta



Havaitut milut sininen pallo, kylätontit punainen avoympyrä. Tutkittu linjaus vihreä viiva.





Vuoden 2004 inventoinnin (Jussila) yleiskartta johon piirretty päälle nyt tutkittu voimajohtolinjaus.

Kartan jäännökset: 1 hist. ajan talonpaikka, 2 ja 3 kivilouhos, A Österbyn kylätontti. B talonpaikka 1700-l lopulla, 4 rajamerkki.

**Muinaisjännökset****TAMMISAARI 101 PANTKÄRR SW**

Mjtnnus:

Rauh.lk: 3 (ei ole suojelukohde)

Ajoitus: historiallinen

Laji: valmistus: hiilimiilu

Koordin: N: 6661 304 E: 299 108 Z: 20

X: 6658 782 Y: 2466 340

P: 6664 102 I: 3299 197

Tutkijat: Jussila T 2010 inventointi

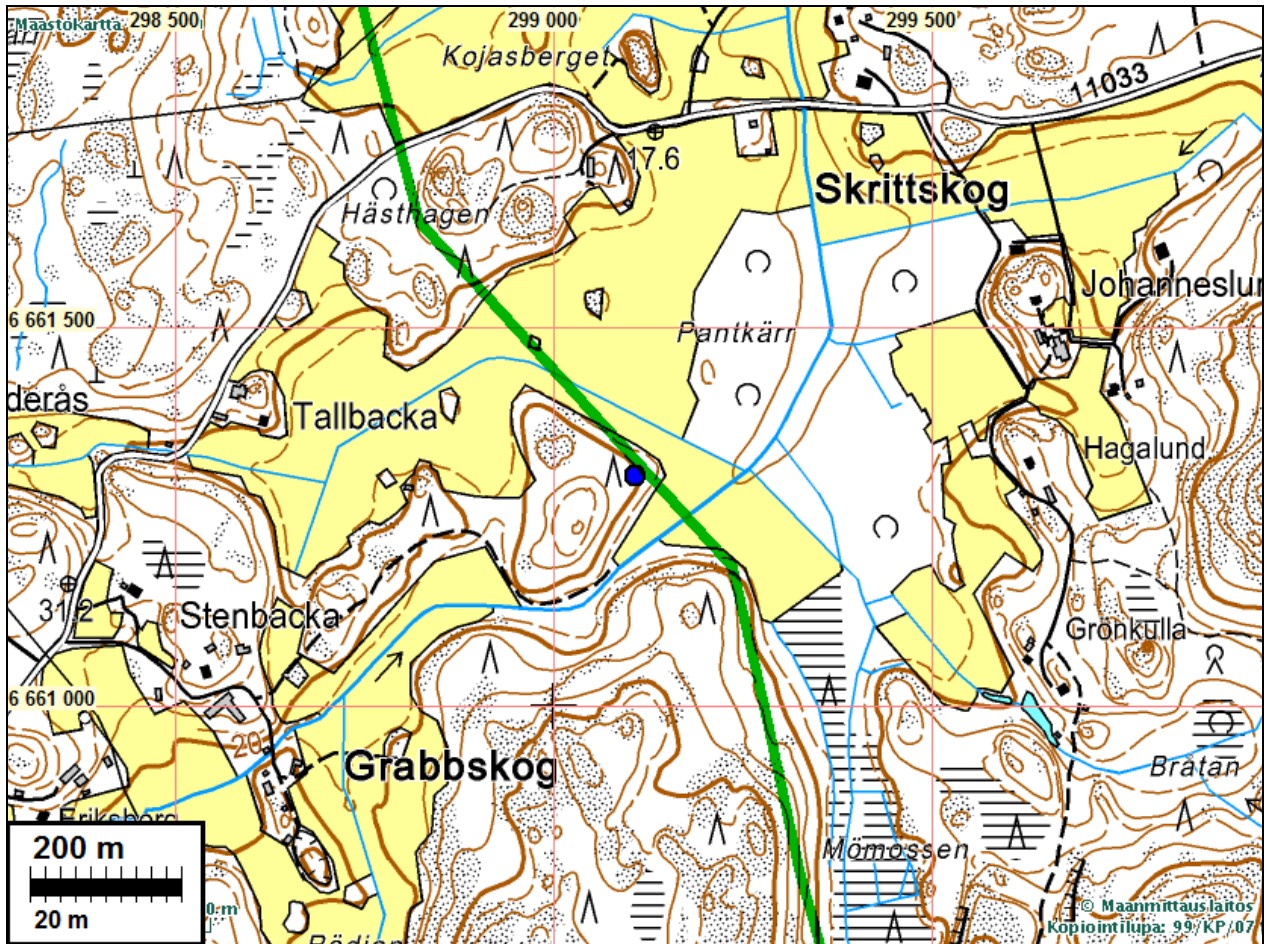
Sijainti: Paikka sijaitsee Skrittskogin ja Grabbskogin välillä, Pantkärr-nimisen osin pelloksi raivatun suon lounaisreunalla, puron pohjoispuolella, mäen länsireunalla pellon laidalla.

Huomiot: Paikalla on hiilimiilun pohja. Sitä kiertää n. 30-40 cm korkeat vallit, jossa kaakkoisreunalla aukko. Vallit reunustavat pyöristetyn neliön muotoista tasaista miilupohjaa. Miilun koko on n. 10 x 10 m. Sen pohjalla paksu nokinen ja kekäleinen maakerros. Se sijaitsee mäen juurella olevalla tasanteella, joka on parisen metriä pellon tasoa ylempänä. Maaperä paikalla on hiekkainen moreeni ja kasvillisuus kuusivaltaista sekametsää. Miilunpohja on hyvin säilynyt ja puustosta sekä ympäristöstä päätellen yli 100 v. vanha.

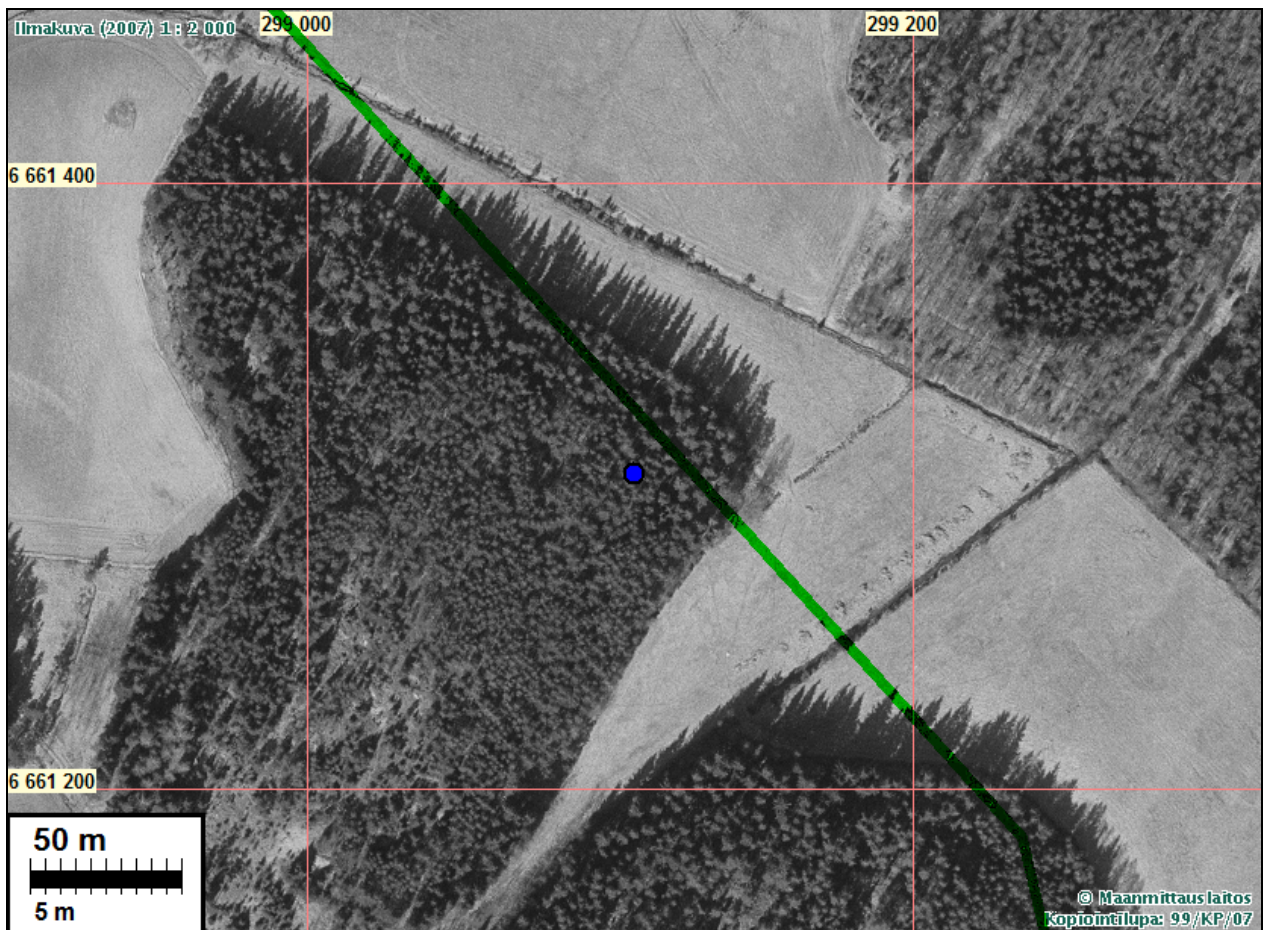
Miilunpohjaa ei mielestäni, niiden yleisyyden takia, kannata suojella muinaismuistolailla, mutta silti sitä voisi mahdollisuuksien mukaan suojella muin toimin ja välttää siihen kajoamista.



Miilunpohja, jota kiertää matala maavalli. Yllä: koilliseen alla pohjoiseen.



Miilunpaikka sininen pallo. Voimajohtolinjaus vihreä viiva.



**TAMMISAARI 102 MÖMOSSEN SW**

Mjtunnus:

Rauh.lk 3 (ei suojelukohde)

Ajoitus: historiallinen

Laji: valmistus: hiilimiilu

Koordin: N: 6660 511 E: 299 351 Z: 26 ±1 m

X: 6658 001 Y: 2466 618

P: 6663 309 I: 3299 440

Tutkijat: Jussila T 2010 inventointi

Sijainti: Paikka sijaitsee Skrittskogin etelä- ja Grabbskogin kaakkoispuolella, Lövängin talosta n. 400 m pohjoiseen, Mömossen-nimisen ja kallioiden välisessä kapeassa laaksossa sijaitsevan suon lounaispuolella, mäen kaakkoispuolella olevalla tasanteella, kallioiden eteläpuolella,

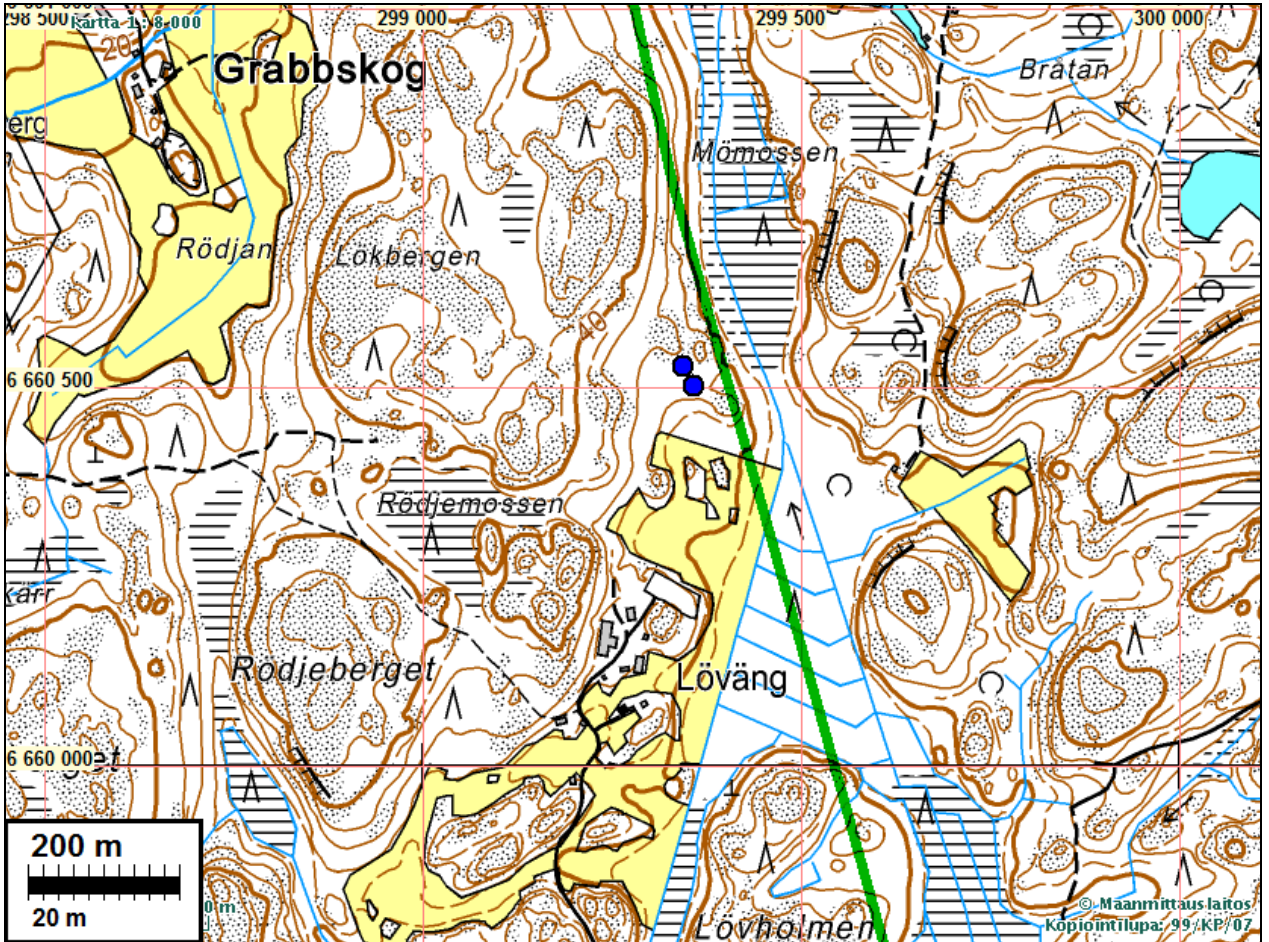
Huomiot: Paikalla on kaksi isohkoa hiilimiilua. Eteläisempi miilu on hakkuuaukealla. Se vaikuttaa avaamattomalta. Miilu on pyöristetyn neliön muotoinen n. 0,5-1 m (sijaitsee loivassa rinteessä) korkea tasalakinen "kasa", jota reunustaa kuopat, josta kaivettu maa miilun peitteeksi. Miilua ei liene avattu koska valleja ei ole vaan "sisusta" edelleen paikalla. Lienee palanut piloille, ainakin pohjaosin. Miilun koordinaatit: N 6660502 E 299358, x 6660502 y 299358, p 6678259 i 3025713 +-4 m. Edellä kuvatusta miilusta n. 30 m pohjois-luoteeseen on metsän puolella toinen miilu, samanlainen mutta matalampi (koordinaatit: N 6660528 E 299344, x 6660528 y 299344, p 6678285 i 3025717 +-5 m). Miilun pohjat vaikuttivat ehjiltä. En ehdota miiluja suojeltaviksi muinaisjäänöksiä, mutta niitä voisi muin keinoin mahdollisuuksien mukaan pyrkiä säilyttämään.



Yllä:

Eteläisempi miilu, kuvattu länteen.

Oik: pohjoisempi miilu, kuvattu kaakkoon



Miilunpaikat sininen pallo. Voimajohtolinjaus vihreä viiva.

