



Uvila Kaasmarkku

Osayleiskaava-alueen arkeologinen inventointi



Jouko Pukkila
Satakunnan museo 2010

Tiivistelmä

Huhti-kesäkuun 2010 aikana suoritettiin Ulvilan Kaasmarkussa muutaman päivän ajan kaavatyöhön liittyvää arkeologista inventointia. Työn teki FM Jouko Pukkila Satakunnan museosta. Kaasmarkun tunnetut esihistorialliset kohteet, Pikatienvarsi ja Honkala tarkastettiin, samoin joen varressa olevat verkatehtaan rauniot ja kaksi myllyn paikkaa. Vanhoilta röykkiöalueilta löydettiin uusia muinaisjäännöksiä, sekä röykkiöitä että pienempiä latomuksia kahdelta erilliseltä alueelta.

Ulvila Kaasmarkku
Osayleiskaava-alueen arkeologinen inventointi.
Satakunnan museo 2010
Jouko Pukkila

Sisällys

Johdanto	2
Lähestymiskartta	4
Kaava-alueen kartta	5
Kohdekuvaukset	6

Johdanto

Satakunnan museo suoritti arkeologisen inventoinnin Ulvilassa Kaasmarkun kylässä, jossa on vireillä osayleiskaavan laatimistyö. Kaava-alueen pinta-ala on noin 630 hehtaaria. Alueen halki kulkee Kaasmarkunjoki, jota reunustavat laajat peltoaukeat. Etelän suuntaan peltoaukealla on erikokoisia metsäisiä saarekkeita, kuten pohjoispuolellakin aivan joen ranta-alueilla. Pohjoisimpana peltoaukea kuitenkin päättyy yhtenäiseen laajaan metsäalueeseen. Maisemaa halkoo itä-länsi – suunnassa myös Porin – Tampereen tien.

Kaava-alueella asutuksen painopiste sijoittuu joen ja tien välialueen saarekkeille. Täällä on Kaasmarkun kylä, joka mainitaan historiallisissa lähteissä ensimmäisen kerran n. 1540 ja se lienee perustettu 1400-luvulla, ehkä jälkipuolella (Satakunnan historia III: Satakunnan keskiaika, s. 189). Siitä lähtien on asutus varmuudella jatkunut katkeamattomana nykypäivään. Kyseessä on ollut maatalouselinkeinoja harjoittavasta asutuksesta aina 1800-luvulle asti, jolloin myös teollisuus saapui seudulle. Kaasmarkun verkatehdas perustettiin ylistä myllyä vastapäätä 1863. Myllyjä oli muitakin: keskinen ja alinen, joista jälkimmäinen mainitaan jo 1580-luvulla. Jokea on siis hyödynnetty pitkään, mikä näkyy erilaisina pato- ja muina rakennelmina joen uomassa ja ranta-alueilla. Joen yli on kulkenut silta jo 1600-luvulla. Nykyisin määritellään muinaismuistolain tarkoittamiksi muinaisjäännöksi sellaiset keskiajalla syntyneet kylät tai niiden osat, jotka ovat autioituneita ja joissa maanäytön perusteella on odotettavissa yli sata vuotta vanhoja kiinteitä rakenteita. Kaasmarkun kylä on edelleen asuttu ja kartta-aineiston perusteella samalla paikalla kuin perustamisaikanaan eikä sitä siten voi pitää muinaismuistolain tarkoittamana autioituneena kylänä. Pikainen tarkastus osoitti, että kylän sisällä on myös vanhempien rakennusten jäännöksiä tai vanhempaa rakennuskantaa edustavia kivikellareita. Rakennusten pihoilla näkyy kivaiitoja ja vanhoja holvattuja kivikellareita. Noustaessa rukoushuoneelle näyttää olevan myös vanha rakennuksen kivijalka. Aivan kaava-alueen itäisimmässä kärjessä olevan patoaltaan ympäristössä olevilla pelloilla erottui lasimaista masuunikuonaa, mikä liittyy läheiseen Leineperin ruukkiin.

Rautakautisia – siis keskiaikaa vanhempia – löytöjä ei Kaasmarkusta ole kuin SatM 17004, tuluskivi, joka sekkin on irtolöytö, toisin sanoen löytöpaikkaa ei tunneta välttämättä kylää tarkemmin. Rautakautta edeltäneeltä pronssikaudelta, n. 1500-500 eKr. tunnetaan Pori-Tampere –tien varressa Fatiporissa laaja rökkiökalmisto sekä yksittäinen Honkalan nimellä tunnettu rökkiö Laurilassa. Fatiporin alueella on rökkiöitä kahdessa ryhmässä varmat (31 tarkastettua, 6 muissa lähteissä mainittua) ja epävarmat (15 kpl) huomioiden 52 kappaletta kahdessa ryhmässä. Pohjoisempi ryhmä koostuu kooltaan vaihtelevista (3-14 m) maapeitteisistä rökkiöistä ja latomuksista, eteläisemmässä ryhmässä muinaisjäännökset ovat huomattavasti vaatimattomampia latomuksia, enimmillään noin 4 metriä halkaisijaltaan.

Inventointityö kohdistettiin sekä esihistorialliseen että historialliseen aikaan, vaikka painopisteeksi oli määritetty nimenomaan jälkimmäinen. Kuitenkin em. rökkiöalueen yksittäisten muinaisjäännösten sijainti oli niin epäselvä, että myös se tarkastettiin. Kenttätyötä tehtiin huhti-kesäkuun aikana viitenä päivänä siten, että matalan kasvillisuuden aikana huhtikuussa pyrittiin käymään rökkiöalue läpi. Muut alueet tarkastettiin myöhemmin keväällä ja alkukesällä. Käytännössä työ toteutettiin maastotarkastuksena, jossa huomio kiinnitettiin muinaisjäännösten ja muiden kohteiden maanpinnalle näkyviin osiin. Havaintokohteet valokuvattiin ja mitattiin gps:llä paikalle. Sijaintimittauksessa hyväksyttiin enimmillään 8 m epätarkkuus – tarkkuus vaihteli maaston peitteisyyden ja sään mukaan. Muistiinpanoihin kuvailtiin sanallisesti kohteiden ulkoasu, mitat ja ympäristö. Ulkoasussa kiinnitettiin huomio myös aikaisempiin tutkimuksiin, jotta voitiin esittää arvio esim. vaurioitumisen ajankohdasta, ympäristössä tarkasteltiin myös mm. metsätöiden tekoa ja niiden vaikutusta kohteeseen.

Inventoinnin tuloksena saatiin pronssikautiset rökkiöryhmät kartoitettua kohtuullisella tarkkuudella, mutta se seikka, että osaa aiemmin löydetyistä ei nyt havaittu ja toisaalta löydettiin aiemmin tuntemattomia rökkiöitä, osoittaa, ettei kartoitus tälläkään kertaa ollut kattava. Kuitenkin voidaan todeta, että aiemmin havaittujen alueiden laajuus ei juurikaan muuttunut. Historialliseen aikaan kuuluvat myllynjäännökset tarkastettiin Alista myllyn paikkaa lukuun ottamatta, samoin saatiin kartoitettua verkatehtaan rauniot, jossa löydettiin rakennuksen jäännöksiä joen rannassa sijaitsevien varsinaisen tehdasrakennuksen takamaastossa.

Turussa 30.6.2010

FM Jouko Pukkila
Inventoinnin suorittaja

Aikaisemmat tutkimukset

Kaasmarkussa on tehty muutamia arkeologisia tarkastuksia ja inventointeja tai niihin rinnastuvia tutkimuksia, mutta ei varsinaisia kaivauksia. Tutkimukset ja samalla tässä työssä käytetyt lähteet ovat aikajärjestyksessä seuraavat:

1964: Unto Salo: Kaasmarkun Pikatienvarren röykkiöalue. Tarkastus.

1964: Jouko Paganus: Ulvilan kiinteät muinaisjäännökset. Inventointi.

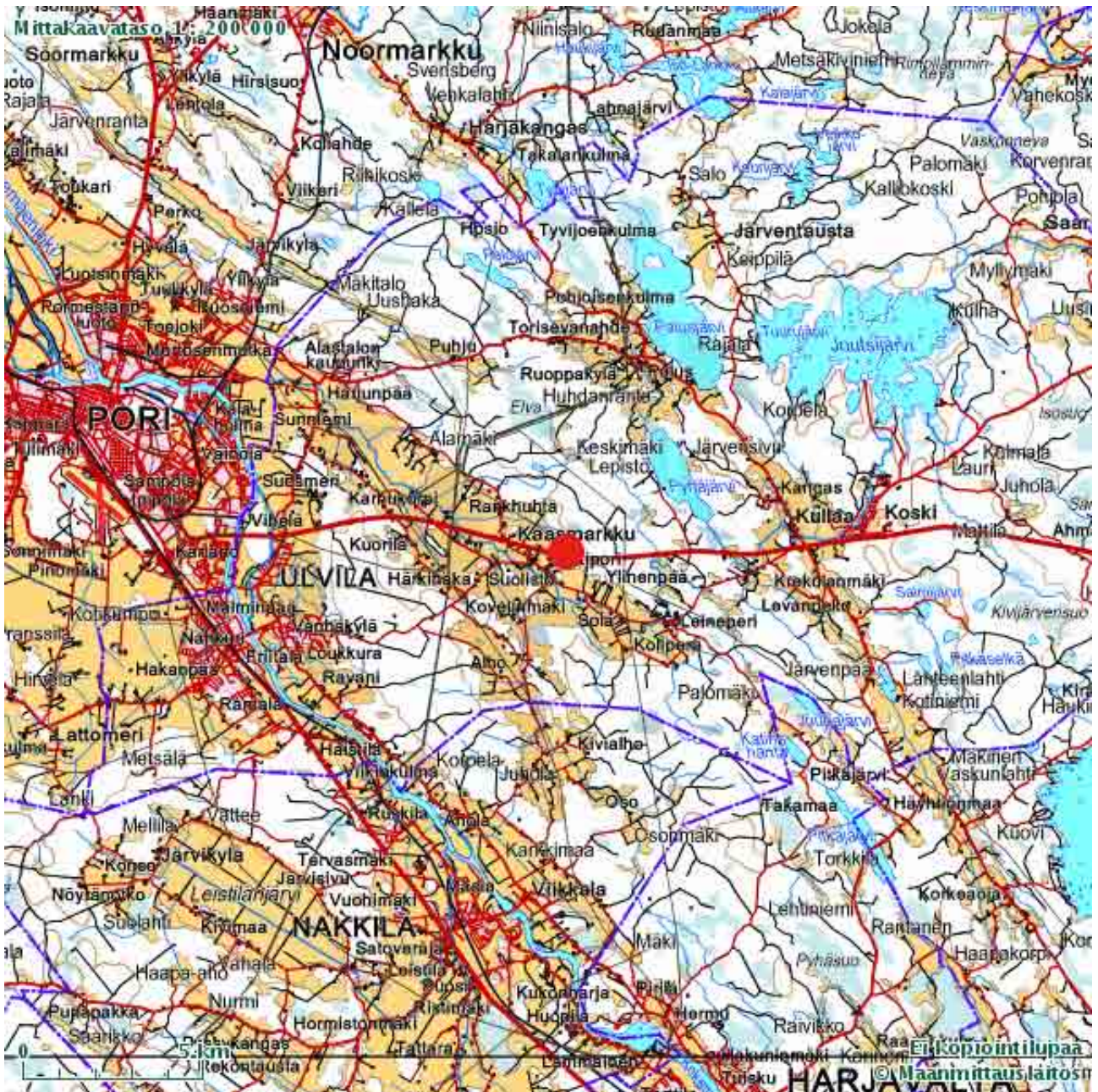
1971: Insinööri E. Koskenon kartoitus. Kartoitus sähkölinjatyon yhteydessä.

1985-86: Rannikon varhaismetallikautiset hautaröykkiöt. Turun yliopiston arkeologian oppiaine. Inventointi.

1996: Titta Heikkinen: Ulvilan esihistorialliset ja historiallisen ajan muinaisjäännökset.

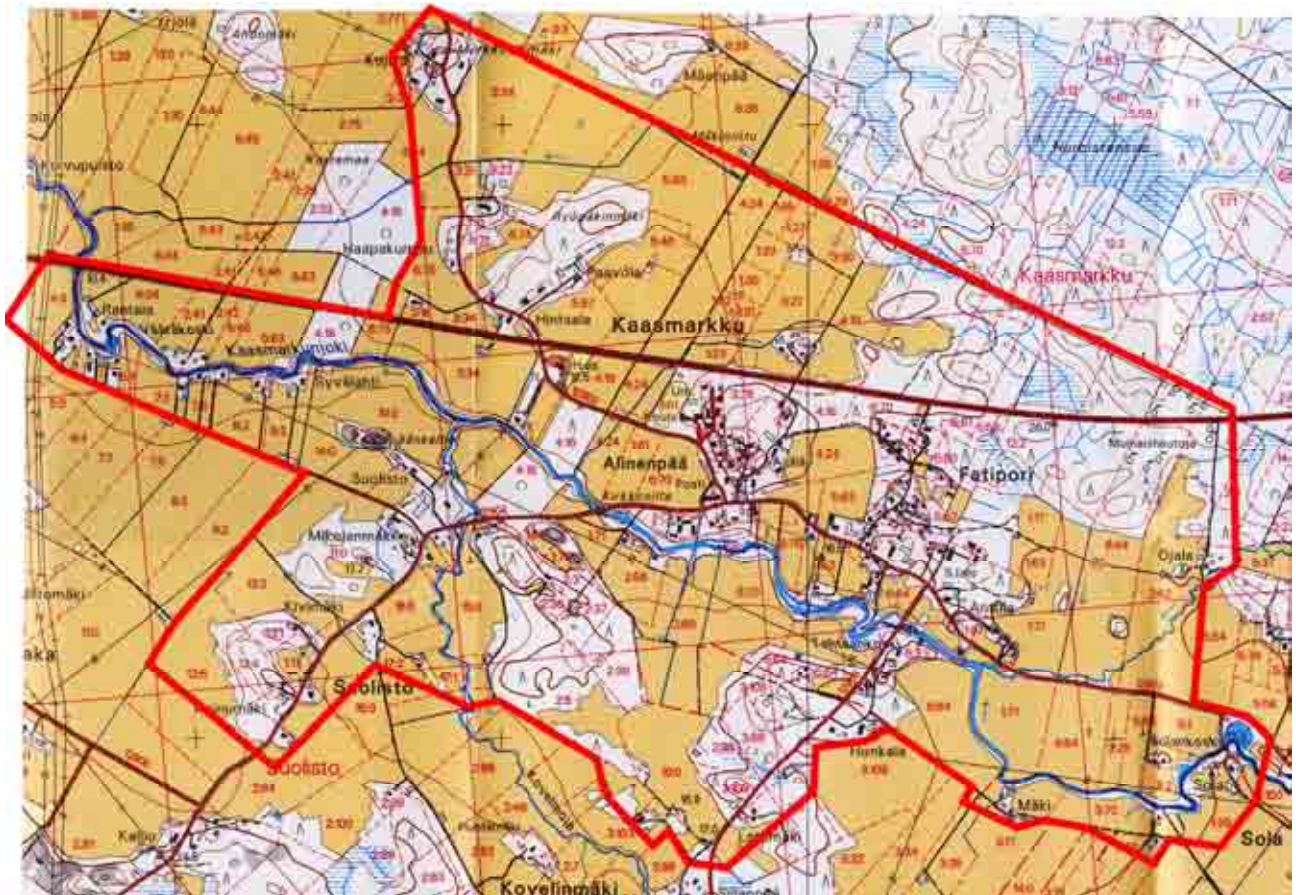
1995: Sirkka Köykkä ja Maisa Siirala: Vanhat vesirakenteet – esimerkkinä Kullaanjoki. historia, nykytila ja kehittämissuunnitelma. Vesi ja ympäristöhallinnon julkaisuja sarja A: 217. Vesi- ja ympäristöhallinto 1995.

Ulvila Kaasmarkku
Osayleiskaava-alueen arkeologinen inventointi
Lähestymiskartta mk 1:200 000



© Maanmittauslaitos, lupa nro 640/MML/10
Pohjakartta-aineisto © Maanmittauslaitos lupanro 640/MML/10

Ulvila Kaasmarkku
Osayleiskaava-alueen arkeologinen inventointi
Kaava-alue mk 1:20 000



© Maanmittauslaitos, lupa nro 640/MML/10
Pohjakartta-aineisto © Maanmittauslaitos lupanro 640/MML/10

KOHDEKUVAKSET

Kaasmarkku Pikatiensvarsi

Muinaisjäännösrekisteri numero 886010011

Muinaisjäännöstyyppi:	hautapaikat
Tyypin tarkenne:	röykkiö
Laji:	kiinteä muinaisjäännös
Ajoitus:	pronssikausi
Lukumäärä:	60
Rauhoitusluokkaehdotus:	2
Peruskartta:	1143 05
Koordinaatit 1:	p= 6826613, i= 3236400
Koordinaattiselite:	Pohjoisemman röykkiöalueen keskipiste muinaisjäännösrekisterin mukaan. Yksittäisten röykkiöiden sijainti ja sijainnin tarkkuus ilmoitetaan kunkin kohteen yhteydessä.
Aiemmat tutkimukset:	1964 tarkastus Unto Salo 1964 inventointi Jouko Paganus 1985 inventointi Turun yliopisto 1996 inventointi Satakunnan museo Titta Heikkinen

Unto Salo totesi paikalla 13 röykkiötä ja yhden mahdollisen ruumishaudan painanteen. Hän myös raportoi havainneensa yhdessä hajonneessa röykkiössä (Paganuksen numero 18) palaneita luita.

Tarkemman inventointi- ja kartoitustyön suoritti Jouko Paganus samana vuonna. Hän havaitsi ja dokumentoi 26 varmaa ja mahdollista röykkiötä kahdella erillisellä alueella (kertomuksen kohteet 8 – 26i). Pohjoisempi alue (jatkossa kohdekuvausten yhteydessä alue 1) sijaitsee pääasiassa Tampereen valtatie pohjoispuolella, mutta siihen liittyviä röykkiöitä on muutama myös tien eteläpuolella. Eteläisempi alue (jatkossa alue 2) on tien varressa olevista runsaat 200 metriä etelään ja lounaaseen. Mainittakoon, että alue 1 on se, jonka raja-alue esitetään muinaisjäännösrekisterin karttaliitteessä – eteläisempää aluetta 2 ei ole merkitty siihen. Paganus ei mitannut röykkiöille koordinaatteja, vaan niiden sijainti ilmenee hänen kertomuksessaan olevasta luonnosmaisesta liitekartasta. Tämän raportin teon yhteydessä kyseinen luonnosmainen kartta asemoitiin peruskartan päälle, jonka avulla voidaan tarvittaessa esittää Paganuksen havainnoille koordinaattitieto.

Röykkiöalueiden väliin jää tasaista maastoa, jolla ovat peruskartalle merkityt eteläisemmät muinaisjäännösmerkit. Ne lienevät seurausta vuoden 1985 inventoinnista, jonka teki Turun yliopiston arkeologian oppiaineen ”Lounais-Suomen rannikon varhaismetallikautiset hautaröykkiöt” – projektin yhteydessä (inventoija Jari Sjölund). Inventoinnissa röykkiöiden luku täydentyi 47:ään. Välialueen röykkiöt liittyvät sijaintinsa ja ulkomuotonsa puolesta alueeseen 2. Inventoinnin paikkatiedossa on ongelmia, sillä koordinaattisijainti ilmoitettiin vain uusille röykkiöille, aiemmin tunnetuille, Jouko Paganuksen tarkastamille röykkiöille on annettu kaikille sama sijaintialueen keskipisteen koordinaatit. Paganuksen havaintojen paikannus puolestaan esitettiin siis vain kartalla.

Seuraava inventointi oli Satakunnan museon vuonna 1996 tekemä, ja sen suoritti Titta Heikkinen. Hän tarkasti röykkiöalueet ja totesi, että röykkiöt ovat ennallaan ja että alueella on tehty metsätöitä, joissa röykkiöille ei ollut aiheutettu vahinkoa.

Tutkimushistorian perusteella voidaan siis todeta, että suuri osa röykkiöistä on saanut koordinaattisijainnin vasta nyt vuonna 2010. Nyt kootun aineiston ongelma oli röykkiöiden identifiointi aikaisempien havaintojen kanssa ja se, että osaa aiemmin havaituista ei nyt löydetty. Toisaalta nyt löytyi muutamia, joita ei aiemmin ollut havaittu. Kokonaisuudessaan röykkiöiden lukumäärä nousi.

Tarkemmat tiedot kunkin kohteen yhteydessä.

Aiemmat löydöt: -

Inventointi 2010

Inventoija: Jouko Pukkila

Löydöt: -

Kuvaus

Röykkiöt sijaitsevat Kaasmarkunjoen pohjoispuolella, 800 m joesta ja Porin-Tampereen -tien molemmin puolin noin 400 x 350 m laajuisella alueella kahdessa ryhmässä. Lukuun ottamatta lähes luonnontilassa olevaa pohjoisemman ryhmän itäpuoliskoaa on alueella tehty eriaikoina metsätöitä. Osa alueista kasvaa jo pientä koivikkoa tai istutusmäntyä, osa vasta vesakkoa. Metsätöiden vaikutusta arvioidaan kunkin muinaisjäännöksen kohdalla erikseen sekä maastohavaintojen että aikaisempien inventointitietojen perusteella. Aivan alueen pohjoislaidassa on sähkölinja, jonka uraa pidetään avoimena ilmeisen säännöllisillä raivauksilla.

Maasto on pohjoisessa melkein 30 m mpy, josta se laskee hieman tason 20 m mpy yläpuolelle etelässä. Alespana maasto on tasaista, ylempänä kumpuilevaa. Pohjoisemman ryhmän muodostavat röykkiöt sijaitsevat yksittäin ja ovat maapeitteisiä – päällä on 10-15 cm maata, mm. ruohoturvetta ja paikoin myös savea. Pohjoisalueen läntisimmät röykkiöt ovat vailla maapeitettä, ne ovat vain sammaloituneet. Vaikka tällä alueella on tehty rankkoja metsätöitä, on tilanne ilmeisesti totuudenmukainen eli että maapeitettä ei näissä ole alunperinkään ollut. Eteläisemmän ryhmän röykkiöt ovat pienempiä, paikoin vierekkäin ja vain osassa on maapeite, osa koostuu pelkästään kivistä. Röykkiöiden maapeite on rannikon pronssikulttuurille melko vieras ilmiö, mutta todennäköisesti kyseessä on kuitenkin primääri rakennepiirre eikä esimerkiksi maaperästä johtuva. Röykkiöiden koko vaihtelee noin 13-metrisistä parin metrin laajuisiin ja osa on itse asiassa latomuksia, ei röykkiöitä. Suurimpien röykkiöiden perusteella kalmisto todennäköisimmin on pronssikautinen, joskin osa latomuksista voi olla varhaiselta rautakaudelta.

Muinaisjäännösrekisterissä Pikatienvarren muinaisjäännös on numerolla 886010011 ja esitetyn rajauksen perusteella se tarkoittaa tässä raportissa mainittua pohjoisempaa aluetta. Eteläisemmälle alueelle ei ole merkitty yksittäisiä kohteita eikä aluetta ole rajattu.

Tässä raportissa havainnot on jaettu neljään:

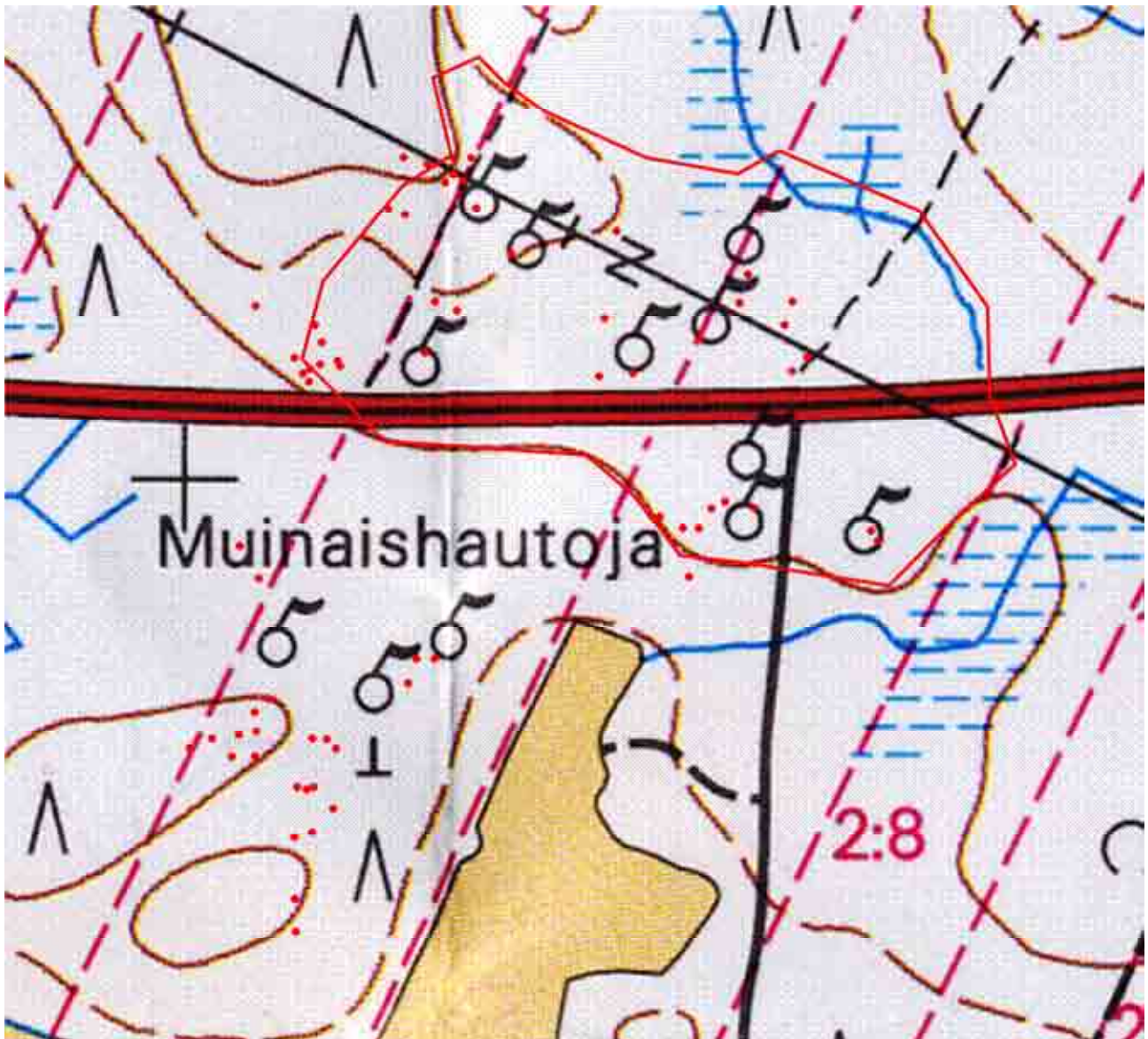
- Inventoinnissa havaitut varmat muinaisjäännökset sekä muissa kuin vuoden 2010 inventoinnissa havaitut varmat muinaisjäännökset
- Inventoinnissa havaitut epävarmat muinaisjäännökset
- Inventoinnissa havaitut ihmistekoiset rakennelmat, jotka eivät luultavasti ole muinaisjäännöksiä Inventoinnissa havaitut luonnonmuodot

Havainnot on numeroitu juoksevasti ja esitysjärjestys on kenttädokumentoinnin mukainen. Kunkin osion jälkeen on karttaliite, jossa havainnot esitetään raportointijärjestyksessä. Kustakin kohteesta ilmoitetaan järjestysnumero, koordinaattitiedot ja mittaustarkkuus, omistajatiedot, merkintä maastossa ja/tai kartalla (jos on), aiemmat havainnot ja viimeisenä sanallinen kuvaus kohteesta ja ympäristöstä sekä digitaalinen valokuva.

Kohdassa ”aiemmat tiedot” merkintä TYA ja numerosarja viittaa vuoden 1985 inventoinnin havaintolomakkeisiin, joiden alkuperäiskappaleita säilytetään Turun yliopiston arkeologian oppiaineen arkistossa.

Kaasmarkku Pikatienvarsi
Muinaisjäännösrekisteri numero 886010011

Muinaisjäännösrekisterin mukainen suoja-alue ja kaikki vuoden 2010 inventointihavainnot.
Havainnot esitetään yksilöidysti alempana raportissa omissa kartoissaan.



© Maanmittauslaitos, lupa nro 640/MML/10
Pohjakartta-aineisto © Maanmittauslaitos lupanro 640/MML/10

VARMAT

ALUE 1

1.

Sijainti: p=6826611, i=3236541, tarkkuus +- 4 m

Tila: 886-404-2-62

Omistaja: Heli Vainio, Suvitie 12, 07955 TESJOKI

Aiemmin tuntematon

Keskellä sähkölinjauraa on halkaisijaltaan noin 10 m maapeitteinen, vajaan 1 m korkuinen heinittynyt kumpare. Kairalla maapeitteen alla tuntuu kiviä. Maapeite on pääasiassa turvetta, mutta paikoin on myös savea, josta päätellen röykkiön päälle on kasattu maata. Kumpareen ja tien välissä röykkiö ei kohoa niin jyrkästi kuin pohjoispuolella (josta suunnasta kuva otettiin), vaan sulautuu maastoon.



2.

Sijainti: p=6826537, i=3236513//+- 4 m
Tila: 886-404-5-37
Omistaja: Veikko Hakala, Koliperäntie 224, 29320 LEINEPERI
Merkitty: kartalla mj-merkki, maastossa muinaisjäännöskyltti.
Aiemmat tiedot: Jouko Paganus mainitsee, että tätä (hänellä numero 8) on kohdalla, että ”purettu noin 40 vuotta sitten”. Tämän seurausta lienevät päällä olevat kuopat.
TYA 8860608004

Valtatien eteläpuolella, siitä noin 20 m päässä ja 10-15 m taloon vievästä hiekkatiestä on muinaisjäännöskyltillä merkitty iso, 15 (N-S), 12-13 m leveä ja 1,3 – 1,5 m korkea röykkiö. Sijaitsee maapohjalla pienellä kumpareella, selvemmin kuitenkin S-pää, N-pää on tasaisemmalla maaston kohdalla. Laella on kaksi muutaman kivikerran syvyistä kuoppaa, jotka eivät ulotu maapohjaan. Sammaloitunut, kivien koko on 20–40 cm. Muinaisjäännöskyltin vieressä on noin 2 x 1 x 1 m kokoinen maakivi. N – puolella on kuusia, muuten ympäristö on tasaista heinittynyttä ja vesakoitunutta aluetta. S – suuntaan nuorta tiheää koivikkoa. Kunto on muuttumaton aiemmista inventoinneista. Sijaitsee pienen harjanteen laella, joka E-puolella laskee melko jyrkästi kohti hiekkatietä, W –puolella lasku on loivempi ja siellä maasto tasaantuu nopeasti.



3.

Sijainti: p=6826506, i=3236511, +- 4 m (pyöreän osan keskikohta)
Tila: 886-404-5-37
Omistaja: Veikko Hakala, Koliperäntie 224, 29320 LEINEPERI
Merkitty: kartalla mj-merkki, maastossa muinaisjäännöskyltti.
Aiemmat tiedot: Luultavasti Paganuksen kohde 9 (kartassa tämän röykkiön kohdalla on nro 3, mutta raportissa ei Pikatienvarren kuvauksissa ole numeroa 3 – sen sijaan kartasta puuttuu nro 9), jonka ilmoitetut mitat ovat kuitenkin vähäisemmät. Kuitenkaan ei sanallisen kuvauksen mukaan voi olla kyse muusta röykkiöstä.
TYA 8860609005

Numerosta 2 noin 30 m S ja talolle vievästä hiekkatiestä n. 20 m W on noin 14 x 13 x 1,2 kokoinen röykkiö. Sen päällä kasvaa pieniä puita. Muoto on outo: pyöreän röykkiön SW-laidassa on samankorkuinen, leveydeltään n. 3 m eli huomattavasti kapeampi uloke, joka tekee pohjakaavasta ”päärynämäisen”. Molemmat on tehty 10-40 cm kokoisista kivistä. Isomman (ja alkuperäisen?) osan laen W –laidassa on halkaisijaltaan 3,5 m kuoppa, jonka syvyys on 20-30 cm. Laen E –osa on ehjä.

Paganuksen tallettaman tiedon mukaan tästäkin röykkiöstä on otettu kiviä jossain vaiheessa 1900-luvun alkupuolella. Vaikka hän ilmoittaa röykkiön kooksi 10 x 10 m – siis pienempi kuin nyt – , on sen kunto ilmeisesti muuttumaton. Sijaitsee pienen harjanteen laella, joka E-puolella laskee melko jyrkästi kohti hiekkatietä, W –puolella lasku on loivempi ja siellä maasto tasaantuu nopeasti.



4.

Sijainti: p=6826542, i=3236497, +- 5 m
Tila: 886-404-5-37
Omistaja: Veikko Hakala, Koliperäntie 224, 29320 LEINEPERI
Latomus on aiemmin tuntematon.

Numerosta 2 noin 8 m W on 3,5 (N-S) x 3 x 0,3 m kokoinen pyöreä latomus. Sen keskellä halkaisijaltaan n. 1 m kuoppa. Latomus on kauttaaltaan sammaloitunut, heinikon ja vesakon peittämä.



5.

Sijainti: p=6826512, i=3236580, +- 4 m
Tila: 886-404-5-37
Omistaja: Veikko Hakala, Koliperäntie 224, 29320 LEINEPERI
Merkitty: kartalla mj-merkki.
Aiemmat tiedot: Luultavasti TYA:n inventointikohde 8860603004, jota arveltiin tarkastuslomakkeessa mahdollisesti rantamuodostumaksi. On kuitenkin muinaisjäänös. Paganuksella ei ole tätä.

Hiekkatien E-puolella noin 50 m E on halkaisijaltaan 30-40 m maapohjainen, melko kivikoinen mäki, jonka S-reunassa on metsätöissä osittain hajotettu röykkiö. Sen koko on 8 (SW-NE) x 4 x 0,4 m, sammaloitunut ja kivet 20-40 cm kokoisia. Päällä on rankoja ja kaksi tuoretta kuoppaa NE-päässä röykkiön laella. Todennäköisesti syntyneet, kun röykkiön päältä on ajettu traktorilla. Mäellä on tehty muutenkin melko paljon metsätöitä ja hakkuujätettä sekä traktoriuria on siellä täällä.



6.

Sijainti: p=6826634, i=3236491, +- 5 m

Omistajat (sijaitsee rajalla tai rajan lähellä):

1) Tila: 886-404-2-62, omistaja Heli Vainio, Suvitie 12, 07955 TESJOKI,

2) Tila: 886-404-6-64, omistajat: Anne ja Mervi Talvitie, Leineperintie 60, 29310 KAASMARKKU

Merkitty: kartalla mj-merkki.

Aiemmat tiedot: Paganus kohde 10, TYA 8860610007

Sähkölinjan alla on selvästi erottuva 5 x 5 x 0,8 m kokoinen heinittynyt kumpare. Se on maapeitteinen, kairalla koetettaessa turvetta on 10-15 cm ja sitten vastaan tulee kiviä. Profiili on säännöllisen kupera. Päältä on – kuten koko linjalla – raivattu vesakkoa, jäljellä on 20-30 cm korkeita kantoja. Ehjä, kunto on muuttumaton aiemmista inventoinneista.



7.

Sijainti p=6826618, i=3236452, +- 4 m
Tila: 886-404-6-64,
Omistajat: Anne ja Mervi Talvitie, Leineperintie 60, 29310 KAASMARKKU
Merkitty: kartalla mj-merkki, maastossa muinaisjäännöskyltti.
Aiemmat tiedot: Paganus nro 12, TYA 8860612009

Halkaisijaltaan noin 6 m ja 0,7-0,9 m korkea sammaloitunut ja heinittynyt kumpare tasaisessa maastossa valtatie ja sähkölinjan puolivälissä. Turpeen alla on kiviä, turvetta on 5-10 cm. Synkässä kuusimetsässä tasamaastossa avoimemmassa (hoidetulla?) kohdassa. Tällä alueella ei ole merkkejä metsätöistä; mm. suuria kuusia makaa niillä sijoilla, mille ovat kaatuneet.



8.

Sijainti: p=6826698, i=3236450,+ - 5 m
Tila: 886-404-6-64,
Omistajat: Anne ja Mervi Talvitie, Leineperintie 60, 29310 KAASMARKKU
Aiemmin tuntematon.

Sähkölinjan N – puolella, linja-aukion reunasta noin 10 m on pyöreä, halkaisijaltaan 4 m ja 30-40 cm korkea kumpu, joka on ruohottunut ja sammaloitunut. Sijaitsee noin 1 m kokoisen, kuusten alla olevan maakiven S – puolella, ei kuitenkaan kiinni kivessä. Sammalen alla on kiviä. Sähkölinjan piennaralueet ovat säästyneet metsätöiltä.



9.

Sijainti: p=6826691, i=3236390, +- 5 m
Tila: 886-404-6-64,
Omistajat: Anne ja Mervi Talvitie, Leineperintie 60, 29310 KAASMARKKU
Merkitty: kartalla mj-merkki.
Aiemmat tiedot: Paganus numero 15, TYA 8860615002

Sähkölinja-aukion S-reunassa on halkaisijaltaan 8 m, 50-70 cm korkea heinittynyt säännöllinen kumpare, profiili kupera. Turvetta on noin 10 cm, sitten kiviä. Päältä on raivattu vesakkoa, jäljellä on 20–30 cm korkeat kannot.



10.

Sijainti: p=6826718, i=3236373, +- 5 m
Tila: 886-404-6-64,
Omistajat: Anne ja Mervi Talvitie, Leineperintie 60, 29310 KAASMARKKU
Merkitty: kartalla mj-merkki, maastossa mj-kyltti
Aiemmat tiedot: Paganus numero 14, TYA 8860614001.

Sähkölinja-aukiolla aivan metsäautotien varressa on noin 7 x 7 x 1 m kokoinen pyöreä, sammaloitunut ja heinittynyt, kupera röykkiö. Kiviä on, mutta niitä ei näy turpeen alta. Ehjä, kunto muuttumaton vuodesta 1964.



11.

Sijainti: p=6826750, i=3236335, +- 6 m
Tila: 886-404-1-71
Omistajat: Arto ja Miikka Anttila, Leineperintie 78, 29310 KAASMARKKU
Aiemmat tiedot: Paganus numero 16. Paganus suhtautuu varauksellisesti kohteen muinaisjäännösluonteeseen, mutta ”dokumentoi sen kaiken varalta”. TYA 8860616003.

3,5 x 3 m kokoinen ja 50-60 cm korkea kupera sammaloitunut kumpare sähkölinja-aukiolla. Kiviä ei näy, mutta tuntuu. Raivausjätettä, oksia ja rankoja ympäristössä. Selkeä muinaisjäännös.



12.

Sijainti: p=6826718, i=3236333, +- 5 m
Tila: 886-404-1-71
Omistajat: Arto ja Miikka Anttila, Leineperintie 78, 29310 KAASMARKKU
Aiemmat tiedot: Paganus numero 17, TYA 8860617004

Sähkölinja-aukiolla olevan harjanteen S-reunassa on 3 x 3 x 0,5 m kokoinen sammaloitunut ja heinittynyt kupera maapeitteinen kumpare. Kiviä ei näy, mutta tuntuu. Harjanteen S –puolella alkaa viettää kohti valtatieä.



13.

Sijainti: p=6826675, i=3236245, +- 4 m
Tila: 886-404-1-71
Omistajat: Arto ja Miikka Anttila, Leineperintie 78, 29310 KAASMARKKU
Aiemmat tiedot: Paganus numero 22. Keskellä on jo vuonna 1964 ollut 3 x 4 m kuoppa.
TYA 8860622000

Istutusmetsikössä entisellä avohakkuualueella mäkiharjanteen SSW –laidalla, josta alkaen maasto laskee kohti Tampereentietä. Koko noin 8 x 8 m, korkeus keskellä noin 1 m. SE –sektorissa on noin 3 x 2 m kokoinen kolmiomainen kuoppa (kärki röykkiön keskikohdassa – tässä kohtaa on iso maakivi näkyvissä kuopan N-seinämässä), josta heitellyt kivet muodostavat röykkiön korkeimman kohdan. Kuoppa on noin ½ m syvä, siitä heitelty kiviaines on 20-40 cm pyöreäkulmaista; esim. paasiarkkuun sopivaa laakaa ei ole. Kuoppa pohjalta sammaloitunut, mutta reunoilla on sammalia ja kiviä käännelty vielä äskettäin. Metsässä on tehty metsätöitä melko rajusti, avohakkuutta, istutettu uusia mäntyjä.



14.

Sijainti: p=6826635, i=3236268, +- 4 m
Tila: 886-404-1-71
Omistajat: Arto ja Miikka Anttila, Leineperintie 78, 29310 KAASMARKKU
Aiemmat tiedot: Ei kyetty identifioimaan Paganuksen luetteloon, mahdollisesti numero 19.

Noin 3 x 3 x 0,8 m kokoinen kivikasa, johon on keskelle kaivettu halkaisijaltaan noin 1 m kuoppa keskelle. Kuopasta on kivet nostettu röykkiön päälle, mistä aiheutuu korkeus. Ilmeisesti vielä melko äskettäin käännelty kiviä, sillä sammal on liikkunut. Tämä uusin vääntely ei vaikuta tahalliselta. Sijaitsee pienen N – S –suuntaisen harjanteen S- kärjen E - puolella.



15.

Sijainti: p=6826637, i= 3236272, +- 4 m
Tila: 886-404-1-71
Omistajat: Arto ja Miikka Anttila, Leineperintie 78, 29310 KAASMARKKU
Aiemmat tiedot: Ei kyetty identifioimaan Paganuksen luetteloon, mahdollisesti nro 19.

4 x 4 x 0,3 m kokoinen sammaloitunut kivikasa. Matala, profiili laakea, ts. röykkiö on laelta tasainen, ehjä. Sijaitsee pienen N – S –suuntaisen harjanteen S- kärjen E - puolella. Aivan kiinni numerossa 14.



16.

Sijainti: p=6826644, i=3236264, +- 5 m

Tila: 886-404-1-71

Omistajat: Arto ja Miikka Anttila, Leineperintie 78, 29310 KAASMARKKU

Aiemmat tiedot: Paganus nro 18. Tässä rökkiössä on Unto Salo havainnut turpeen alla palanutta luuta. Paganus mukaan jo vuonna 1964 oli rökkiön W- ja E-osiin kaivettu kuopat, joten kunto lienee muuttumaton.
TYA 8860621009

Pahoin hajotettu kivirökkiö. Pohjimmaisista (reuna)kivistä päätellen koko on ollut noin 4 x 3 m. Nykyasussa W- ja E-osiin on kaivettu halkaisijaltaan noin 1 m kuoppa, josta kivet nosteltu rökkiön päälle 3,5 x 1 x 0,8 m kokoiseksi harjanteeksi kuoppien väliin. Sijaitsee pienen N – S –suuntaisen harjanteen S- kärjen E - puolella. Aivan kiinni tässä rökkiössä E-puolella on laakea sammaleen peittämää kivikko (alempi kuva), jota on rikottu metsäkoneella. Kiviaineksen seassa erottuu mm. pieniä hiekkakivilaakoja. Pituus N-E 4-6 m, leveys 4 m.





Röykkiöiden 14-16 sijaintialue huhtikuussa 2010.

17.

Sijainti: p=6826662, i=3236357, +- 5 m
Tila: 886-404-6-64
Omistajat: Anne ja Mervi Talvitie, Leineperintie 60, 29310 KAASMARKKU
Aiemmat tiedot: TYA 8860608009?

Metsäautotien reunassa on 6 x 6 x 0,3 m kokoinen hyvin sammaloitunut ja maapeitteinen, laakea röykkiö. Alueella ei ole tehty metsätöitä.



18.

Sijainti: p=6826640, i=3236337, +- 6 m
Tila: 886-404-6-64
Omistajat: Anne ja Mervi Talvitie, Leineperintie 60, 29310 KAASMARKKU
Merkitty: kartalla mj-merkki, maastossa muinaisjäänöskylytti.
Aiemmat tiedot: Paganus nro 13, TYA 8860613000

8 x 7 x 1,2 m sammaloitunut röykkiö sankassa pikkukuusikossa isojen mäntyjen juurella. Korkein kohta on N- puolella. Metsä on saanut olla pitkään rauhassa, jonkin verran on oksia päällä.



19.

Sijainti: p=6826661, i=3236277, +- 4 m
Tila: 886-404-1-71
Omistajat: Arto ja Miikka Anttila, Leineperintie 78, 29310 KAASMARKKU
Aiemmat tiedot: Paganus numero 20 (?), TYA 8860620008

Halkaisijaltaan 4 m, 0,3 m korkea sammaloitunut röykkiö pienellä kumpareella muutaman vuoden takaisella hakkuuaukiolla, jolla nyt kasvaa koivua ja istutusmäntyjä. Röykkiön S –osassa on pieniä kuusia ja päällä hakkuujätettä, mutta röykkiö on ehjä. Kivien koko 20-30 cm. Käyty tarkastamassa kesäkuun alussa, jolloin aluskasvillisuus oli jo siinä rehevää, että ainakin laajuuteen on syytä suhtautua varauksellisesti.



20.

Sijainti: p=6826651, i=3236280, +- 4 m
Tila: 886-404-1-71
Omistajat: Arto ja Miikka Anttila, Leineperintie 78, 29310 KAASMARKKU
Aiemmat tiedot: Paganus numero 21 (?), TYA 8860621009

Halkaisijaltaan 3 m röykkiö, jonka korkeus on 20 cm. Keskelle on kaivettu 80x100 cm nelikulmainen kuoppa (siis hyvin iso kokoon suhteutettuna), joka on 40-50 cm syvä (röykkiö on rinteessä eikä sen alkuperäistä korkeutta ole helppo arvioida). Eheiltä osilta sammaloitunut, päällä ja etenkin maapohjaan asti ulottuvassa kuopassa kasvaa vadelmaa. Kuopan E-puolella röykkiön päällä on iso kanto, siitä 1 m päässä NE-laidassa toinen. Kivien koko 20-40 cm. Käyty tarkastamassa kesäkuun alussa, jolloin aluskasvillisuus oli jo siinä rehevää, että ainakin laajuuteen on syytä suhtautua varauksellisesti.



ALUE 2

21.

Sijainti: p=6826437, i=3236214, +- 4 m
Tila: 886-404-6-64
Omistajat: Anne ja Mervi Talvitie, Leineperintie 60, 29310 KAASMARKKU
Aiemmat tiedot: Paganus nro 25b?, TYA 8860625025?

Nuorta koivikkoa kasvava heinittynyt alue. Pienen harjanteen W –laidalla erottuu kumparemainen muodostelma 5 x 5 x 0,4-0,5 m. Heinien ja sammaleen alta erottuu muutama 15-20 cm kokoinen kivi. Ehein osa on 5 x 3 m laajuinen, sen E –puolella on 1 m leveä oja (metsätyö?) ja sen takana jälleen 1 m matkalla kiviä. Päällä on rankoja. W- laidassa on halkaisijaltaan 70 cm kivi.



22.

Sijainti: p=6826424, i=3236222, +- 3 m
Tila: 886-404-6-64
Omistajat: Anne ja Mervi Talvitie, Leineperintie 60, 29310 KAASMARKKU

Pyöreä, halkaisijaltaan 3 m, 40 cm korkea selkeä ja ehjä latomus tai pieni röykkiö. Kivet enimmäkseen 15-20 cm, jokunen on 30-40 cm. Etenkin reunoilta heinittynyt, kauttaaltaan sammaloitunut. Keskeltä lievästi kuopalla. Vanhan metsätyön merkkejä ymäristöissä.



23.

Sijainti: p=6826438, i=3236224, +- 3 m
Tila: 886-404-6-64
Omistajat: Anne ja Mervi Talvitie, Leineperintie 60, 29310 KAASMARKKU
Aiemmat tiedot: Mahdollisesti Paganuksen numero 25d ?

3,5 x 3 x 0,3 m kokoinen sammaloitunut ja heinittynyt kumpare. Kiviä (20-40 cm) näkyvissä. Ympäristössä vanhan metsätyön merkkejä.



24.

Sijainti: p=6826449, i=3236224, +- 3 m
Tila: 886-404-6-64
Omistajat: Anne ja Mervi Talvitie, Leineperintie 60, 29310 KAASMARKKU

Matala, 3 x 2,5 x 0,2 m kokoinen heinittynyt ja osin sammaloitunut matala kumpare tasaisella maalla. Muutama 15-20 cm kivi näkyvissä.



25.

Sijainti: p=6826403, i=3236249, +- 3 m

Tila: 886-404-6-64

Omistajat: Anne ja Mervi Talvitie, Leineperintie 60, 29310 KAASMARKKU

Pieni, 5 x 2 x 0,3 m kokoinen pohjakaavaltaan lähinnä suorakaiteinen latomus. E-laidassa isompia kiviä (n. 40 cm), muualla kivet 10-20 cm. Pienellä harjanteella. Päällä on metsätyön jäljiltä vanhoja rankoja ja kasvamassa pieniä puita ja pensaita.



14

26.

Sijainti: p=6826405, i=3236244, +- 5 m

Tila: 886-404-6-64

Omistajat: Anne ja Mervi Talvitie, Leineperintie 60, 29310 KAASMARKKU

Selkeä röykkiö, pohjakaava on pyöreä ja koko noin 3 x 3 x 0,3-0,4 m. Hieman sammaloitunut, päällä kasvaa pieniä puita ja pensaita, reunoilla on isompia (n. 30 cm) kiviä kuin keskellä.



27.

Sijainti: p=6826391, i=3236263, +- 3 m
Tila: 886-404-6-64
Omistajat: Anne ja Mervi Talvitie, Leineperintie 60, 29310 KAASMARKKU

4 x 3 x 0,3 kokoinen rikkoutunut (päällä keskellä 2 kuoppaa) kivikasa, sammaloitunut ja heinittynyt. Päällä hakkuujätettä (risuja) ja vesakkoa.



28.

Sijainti: p=6826379, i=3236250, +- 3 m
Tila: 886-404-6-64
Omistajat: Anne ja Mervi Talvitie, Leineperintie 60, 29310 KAASMARKKU

3 x 2 x 0,4 m kokoinen melko selkeä röykkiö. Keskellä ja N-osassa painumia, mahdollisesti traktorin tms. työkoneen jäljiltä. Painumissa näkyy 10-35 cm kokoisia kiviä. Painumien välialue on koholla. Sammaloitunut, päällä kasvaa pieniä puita ja pensaita.



29.

Sijainti: p=6826343, i =3236237, +- 5 m
Tila: 886-404-6-64
Omistajat: Anne ja Mervi Talvitie, Leineperintie 60, 29310 KAASMARKKU

4 x 3 x 0,4 m kivikasa, pohjakaava epämääräinen. Ilmeisesti on ajettu metsätyökoneella yli, jolloin vaurioitunut. Sammaloitunut ja heinittynyt. Kivet 20-40 cm, isoja enemmän. Lähimmässä ympäristössä näkyy enemmänkin isoja kiviä ja myös muita kumpareita.



30.

Sijainti: p=6826436, i=3236199, +- 4 m

Tila: 886-404-6-64

Omistajat: Anne ja Mervi Talvitie, Leineperintie 60, 29310 KAASMARKKU

4 x 4 x 0,4 m kokoinen säännöllinen röykkiö traktoritien vieressä. Kauttaaltaan heinittynyt, päällä kasvaa vesakkoa. Joku isompi kivi näkyy.



31.

Sijainti: p=6826432, 3236186, +- 5 m
Tila: 886-404-1-71
Omistajat: Arto ja Miikka Anttila, Leineperintie 78, 29310 KAASMARKKU

5 x 5 x 0,4 m kokoinen röykkiö traktoritien laidassa pienten mäntyjen alla. Kauttaaltaan heinittynyt, jokunen kivi näkyy keskellä. Ehjä.



Ne muissa dokumenteissa varmoina mainitut muinaisjäännökset, joita ei nyt löydetty (huom. alkuperäiset koordinaatit on käännetty kkj:stä ykj:hin):

32.

TYA 8860604005

p=6826637, i=3236539, +-30 m;

Tila: 886-404-2-62

Omistaja: Heli Vainio, Suvitie 12, 07955 TESJOKI

Koko: 4x2,9x0,3 m

33.

TYA 8860605006

p=6826734, i=3236367, +-30m

Tila: 886-404-1-71

Omistajat: Arto ja Miikka Anttila, Leineperintie 78, 29310 KAASMARKKU

Mittoja ei ole ilmoitettu

2010: Alueella kasvaa erittäin tiheässä nuorta kuusta ja ainakin kuusikon eteläreunassa on pari pientä maa-aineksen ottokuoppaa.

34.

TYA 8860606007

p=6826734/i=3236357/+30m

Tila: 886-404-1-71

Omistajat: Arto ja Miikka Anttila, Leineperintie 78, 29310 KAASMARKKU

TYA 8860605006:sta 15 m S

Mittoja ei ole ilmoitettu

2010: Alueella kasvaa erittäin tiheässä nuorta kuusta ja ainakin kuusikon eteläreunassa on pari pientä maa-aineksen ottokuoppaa.

35.

TYA 8860607464

p=6826745, i=3236348, +-30,

Tila: 886-404-6-64

Omistajat: Anne ja Mervi Talvitie, Leineperintie 60, 29310 KAASMARKKU

6,6x5,4x0,5

Merkintä: mj-merkki kartalla

36.

TYA 8860607475

p=6826457, i=3236311, +- 30

Tila: 886-404-6-64

Omistajat: Anne ja Mervi Talvitie, Leineperintie 60, 29310 KAASMARKKU

Epämääräinen, kupera, silmäkivi laidassa, 4,3x3,5x0,3

37.

Jouko Paganus, kohde nro 11

p=6826653, i=3236515

Mitattu peruskartalta sen jälkeen, kun Paganuksen kartta on asemoitu sille.

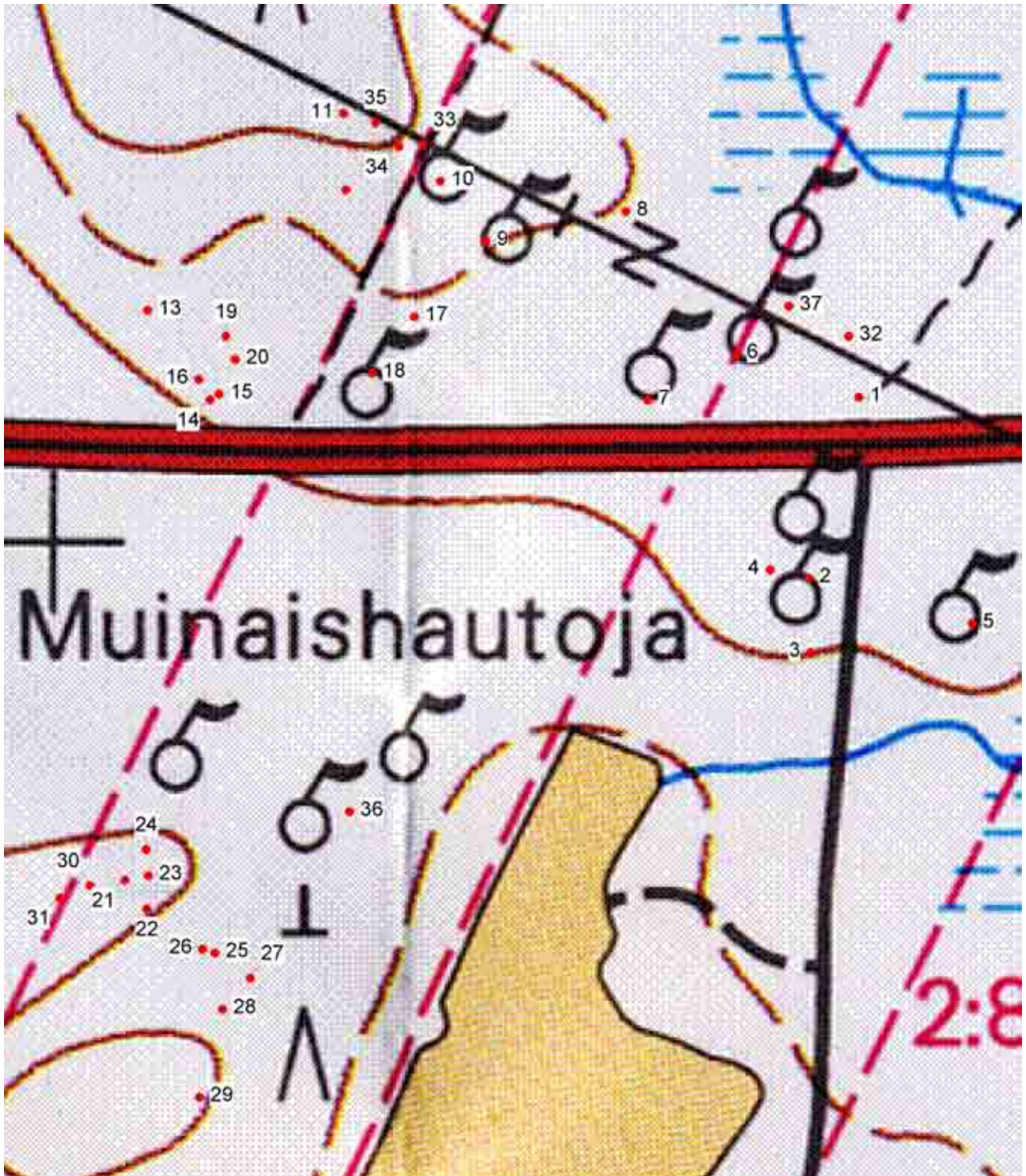
Tila: 886-404-2-62

Omistaja: Heli Vainio, Suvitie 12, 07955 TESJOKI

Merkitty: kartalla mj-merkki.

Ulvila Kaasmarkku Pikatienvarsi
Muinaisjäännösrekisteri numero 886010011

GPS:llä mitatut varmat muinaisjäännökset ja niiden numero.



© Maanmittauslaitos, lupa nro 640/MML/10
Pohjakartta-aineisto © Maanmittauslaitos lupanro 640/MML/10

EPÄVARMAT MUINAISJÄÄNNÖKSET

38.

Sijainti: p=6826618, i=3236550, +- 5 m
Tila: 886-404-2-62
Omistaja: Heli Vainio, Suvitie 12, 07955 TESJOKI
Aiemmin tuntematon.

Sähkölinja-aukion E-päässä 25-30 m tiestä melkein metsän reunassa olevan kumpareen laidassa on isompi maakivi ja sen S-puolella pienempiä kiviä n. 1,5 m alalla. Mahdollisesti kyseessä on rinteen luontaista kivikkoa. Poikkeuksellista on muihin alueella 1 tarkastettuihin verrattuna sijainti ison maakiven vieressä.



39.

Sijainti: p=6826539, i=3236489, +- 5 m
Tila: 886-404-5-37
Omistaja: Veikko Hakala, Koliperäntie 224, 29320 LEINEPERI

Keskikokoisten kuusten muodostaman tiheikön NE – reunassa on halkaisijaltaan 3 m ja 20 cm korkea hyvin sammaloitunut kasa kiviä. Todennäköisesti ei ole muinaisjäännös. Tasaista, heinittynyttä maastoa, joka kasvaa pientä kuusta ja koivua.



40.

Sijainti: p=6826528, i=3236481, +- 4 m
Tila: 886-404-5-37
Omistaja: Veikko Hakala, Koliperäntie 224, 29320 LEINEPERI

Matalan, noin 1,2 x 0,7x 0,3 m kokoisen maakiven N –laidalla on sammaleen alla 20-30 cm kokoisia kiviä 2x1,2 m alalla. Ei varma muinaisjäännös. Tasaista, heinittynyttä maastoa, joka kasvaa pientä kuusta ja koivua.



41.

Sijainti: p=6826529, i=3236472, +- 4 m
Tila: 886-404-5-37
Omistaja: Veikko Hakala, Koliperäntie 224, 29320 LEINEPERI

Maakiven (1 x 1 x 0,5 m) juurella, sen NE –puolella on sammalen ja karikkeen alla kiviä 2 x 1 m alalla, korkeus 20-30 cm. NE –laidassa on iso kanto. Tasaista, heinittynyttä maastoa, joka kasvaa pientä kuusta ja koivua. Ei varma muinaisjäännös.



42.

Sijainti: p=6826537, i=3236460, +- 5 m
Tila: 886-404-5-37
Omistaja: Veikko Hakala, Koliperäntie 224, 29320 LEINEPERI

Epämääräinen, matala kasa kiviä n. 4 m alalla. Sammaleen peittämä. Tasaista, heinittynyttä maastoa, joka kasvaa pientä kuusta ja koivua. Ei muinaisjäännös?



43.

Sijainti: p=6826535, i=3236458, +- 4 m
Tila: 886-404-5-37
Omistaja: Veikko Hakala, Koliperäntie 224, 29320 LEINEPERI

Korkea kivikumpare 4 (W-E) x 2 x 0,8 m sammaleen alla. Tasaista, heinittynyttä maastoa, joka kasvaa pientä kuusta ja koivua. Resentti, ei ehkä muinaisjäännös? W –laidassa maakivi.



44.

Sijainti: p=6826502, i=3236473, +- 5 m
Tila: 886-404-5-37
Omistaja: Veikko Hakala, Koliperäntie 224, 29320 LEINEPERI

Irrallisia kiviä lehtikarikkeen alla, halkaisija 2 m, korkeus 20 cm. Kivet ovat sammaloituneet. Kivien koko 15-20 cm. Kuva E, kairan ja gps:n kera. Tasaista, kivikkoista maastoa, jossa mahdollista latomusta on erittäin vaikea havaita – nytkin se todettiin, kun kivet pyörivät jaloissa. Luultavasti ei muinaisjännös, mutta eroaa kuitenkin samalla alueella olevista numeroista 39-43 kiviaineksensa osalta. Pientä kuusta ja koivua.



45.

Sijainti: p=6826518, i=3236577, +- 4 m
Tila: 886-404-5-37
Omistaja: Veikko Hakala, Koliperäntie 224, 29320 LEINEPERI

Korkea kumpare 2 x 1,5 x 0,5 m on kantojen ja tuulenkaatojen alla 20-40 cm kiviä. Vaikuttaa luonnonmuodolta, joka on syntynyt maaperästä vääntyneistä kivistä.

TYA 8860601002 tai 8860602003, samalla koordinaatilla (kkj 155637/681697, tasosijainnin tarkkuudeksi on ilmoitettu +-30 m) on merkitty tälle alueelle kaksi halkaisijaltaan nelimetristä matalaa röykkiötä. Myös Imatran voiman voimajohtoalueen karttaan vuodelta 1971 on merkitty tänne kaksi pohjakaavaltaan pyöreää röykkiötä. Voi olla, että tässä dokumentoitu on toinen niistä, mutta luultavaa koon ja muodon perusteella ei välttämättä. Neljäs röykkiö tällä alueella on Imatran voiman kartassa mäen ja valtatie välissä, mutta se on merkitty kysymysmerkillä eikä sitäkään etsiskelyistä huolimatta löydetty.

Mäellä on tehty metsätöitä ja siellä on lukuisia koneuria, joissa maaperän kiviaines on kääntynyt.



46.

Sijainti: p=6826738, i=3236362, +- 6 m
Tila: 886-404-1-71
Omistajat: Arto ja Miikka Anttila, Leineperintie 78, 29310 KAASMARKKU

Sähkölinja uran S(?) –reunassa on noin 5 (W-E) x 4 x 0,2 m kivikko numerosta 21 vajaa 10 m W. Sammaloitunut ja päällä kasvaa mm. puolukkaa, osittain peitetty risuilla. Osaksi aivan metsäautotien vieressä. Vieressä on myös erilaista jätettä, takana metsikössä on kaksi pientä risuilla täytettyä kuoppaa. Muutama kivi näkyy, kairassa tuntuu enemmän. Epävarma muinaisjäännös.

Ei kuvaa

47.

Sijainti: p=6826425, i=3236209, +- 2 m
Tila: 886-404-6-64
Omistajat: Anne ja Mervi Talvitie, Leineperintie 60, 29310 KAASMARKKU

Aivan numeron 30 vieressä – 1-2 m päässä S – on halkaisijaltaan 2 m kumparemainen kivikko, korkeus 30 cm. Sammaloitunut ja heinittynyt. Ei varma muinaisjäännös.



48.

Sijainti: p=6826431, i=3236255, +- 4 m
Tila: 886-404-6-64
Omistajat: Anne ja Mervi Talvitie, Leineperintie 60, 29310 KAASMARKKU
Aiemmat tiedot: Voisi olla TYA 8860607453: 4,9*2,3*0,25 – v. 1985 jo määritetty epävarmaksi

Pitkänomainen kivimuodostelma, 5 x 2,5-3 x 0,2 m. Vaikea havaita, joten epävarma röykkiö. Muutama isompi kivi erottuu. S –päässä selkeämpi, kivet siinä 10-20 cm. Keskellä pari ilmeisesti luontaista kuopannetta.



49.

Sijainti: p=6826404, i=3236253, +- 5 m

Tila: 886-404-6-64

Omistajat: Anne ja Mervi Talvitie, Leineperintie 60, 29310 KAASMARKKU

Pitkänomainen, 5 x 2,5-3 x 0,2-0,4 m kokoinen kivimuodostuma, sammaloitunut ja heinittynyt. Päällä kasvaa mm. pensaita. N- pää on selkeämpi, siellä 10–20 cm kokoiset kivet ovat tiheämmässä. Epävarma muinaisjäännös.



50.

Sijainti: p=6826377, i=3236240, +- 4 m
Tila: 886-404-6-64
Omistajat: Anne ja Mervi Talvitie, Leineperintie 60, 29310 KAASMARKKU

2 x 2 x 0,15-0,25 m kokoinen kivikasa, E –laidassa on litteä maakivi. Numerosta 42 2 m päässä. Epävarma.



51.

Sijainti: p=6826325, i=3236236, +- 5 m

Tila: 886-404-6-64

Omistajat: Anne ja Mervi Talvitie, Leineperintie 60, 29310 KAASMARKKU

1,7 x 1,5 x 0,3 m kokoinen sammaloitunut ja heinittynyt kumpare numerosta 44 5 m S. Näkyvissä irtokiviä. Epävarma.



52.

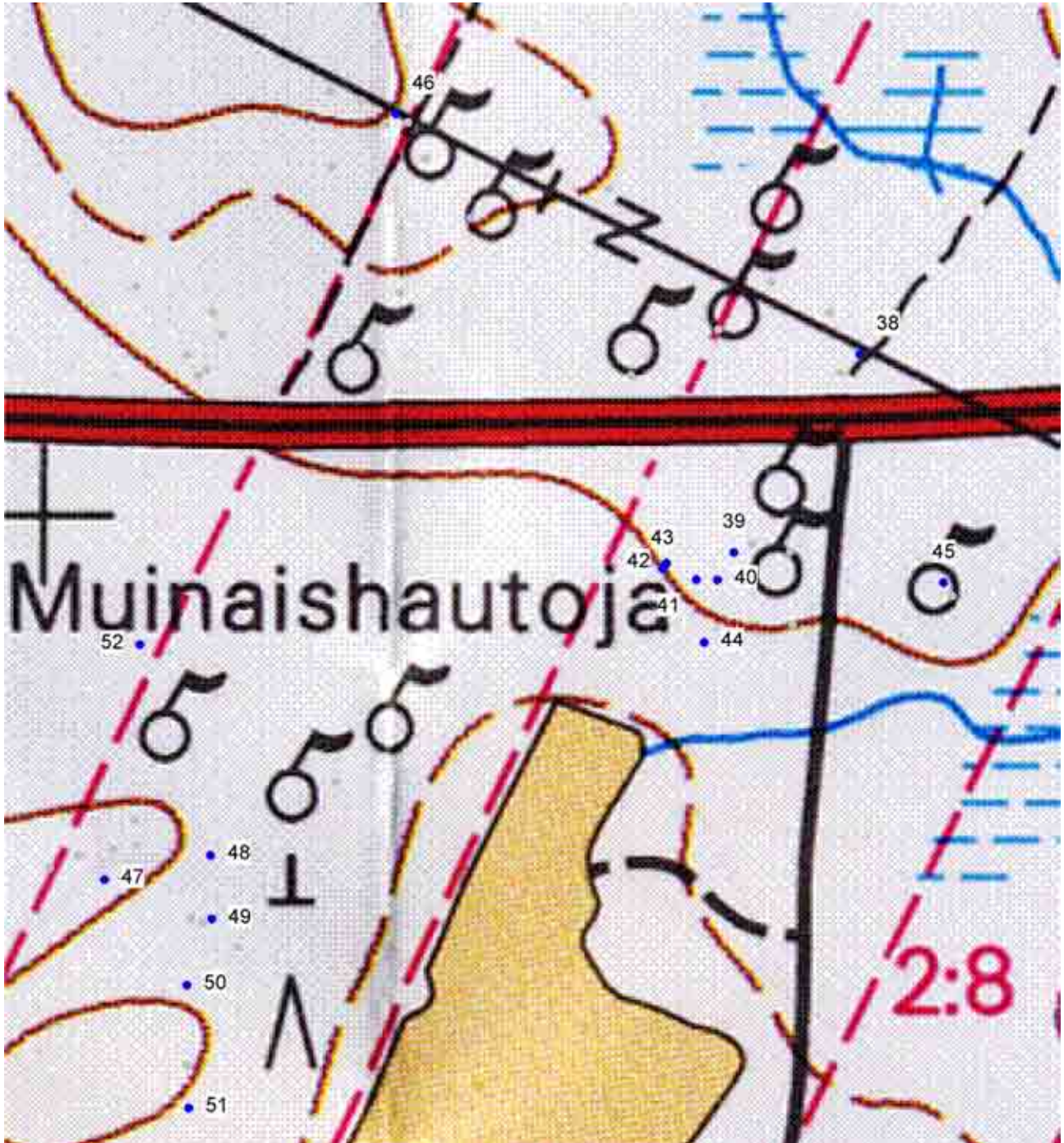
Sijainti: p=6826523, i=3236233, +- 5 m
Tila: 886-404-1-71
Omistajat: Arto ja Miikka Anttila, Leineperintie 78, 29310 KAASMARKKU

Noin 4 x 4 m kokoinen pohjakaavaltaan epämääräisen muotoinen heinittynyt kivikko, korkeus 0,4 m. Koneella ajettu päältä ja uran kohdalta vääntynyt halkaisijaltaan 50 cm kivi ylös. Tuulenkaadon jälki S.



Ulvila Kaasmarkku Pikatienvarsi
Muinaisjäännösrekisteri numero 886010011

GPS:llä mitatut epävarmat muinaisjäännökset ja niiden numero merkitty sinisellä.
Vaalean harmaalla on merkitty edellisen kartan varmat.



© Maanmittauslaitos, lupa nro 640/MML/10
Pohjakartta-aineisto © Maanmittauslaitos lupanro 640/MML/10

MUUT IHMISTEKOISET

53.

Sijainti: p=6826618, i=3236433, +- 5 m
Tila: 886-404-6-64,
Omistajat: Anne ja Mervi Talvitie, Leineperintie 60, 29310 KAASMARKKU

Numerosta 15 noin 20 m W on isoista, halkaisijaltaan 40-50 cm kivistä tehty n. 2 x 2 x 0,5 m kokoinen kivikasa. Sammaloitunut ja heinittynyt, ympärillä kasvaa pieniä kuusentaimia. W – SW –sivuilla rakennetta rajaa kaksi isompaa kiveä. Muoto on epämääräisen nelikulmainen, ei muinaisjäänös. Voisi liittyä vanhoihin metsätöihin tai maa-aineksen ottoon, vaikkei jälkimmäisestä merkkejä olekaan. Maasto sähkölinjan ja valtatie välillä kasvaa ”joulu”kuusia paikoin erittäin tiheässä, mikä vaikeuttaa havaintojen tekoa.



54.

Sijainti: p=6826542, i=3236224, +- 5 m
Tila: 886-404-1-71
Omistajat: Arto ja Miikka Anttila, Leineperintie 78, 29310 KAASMARKKU

Halkaisijaltaan 3 m ja 0,3 m korkea ruohottunut kivikkokumpare. Vanhalla hakkuualueella, jolla nyt kasvaa n. 3 m korkuisia mäntyjä. Tasamaalla. Ei ilmeisesti muinaisjäännös. Tien S-puolella.



55.

Sijainti: p=6826650, i=3236439, +- 5 m,
Tila: 886-404-6-64,
Omistajat: Anne ja Mervi Talvitie, Leineperintie 60, 29310 KAASMARKKU

Noin 1,1 x 1,5 x 0,4 m kasa kiviä, W-E – suuntainen. Sammaloitunut , päällä on vanha kanto ja kuusen taimia. Noin 25 m sähkölinjasta valtatielle päin. Ei muinaisjäännös.



56.

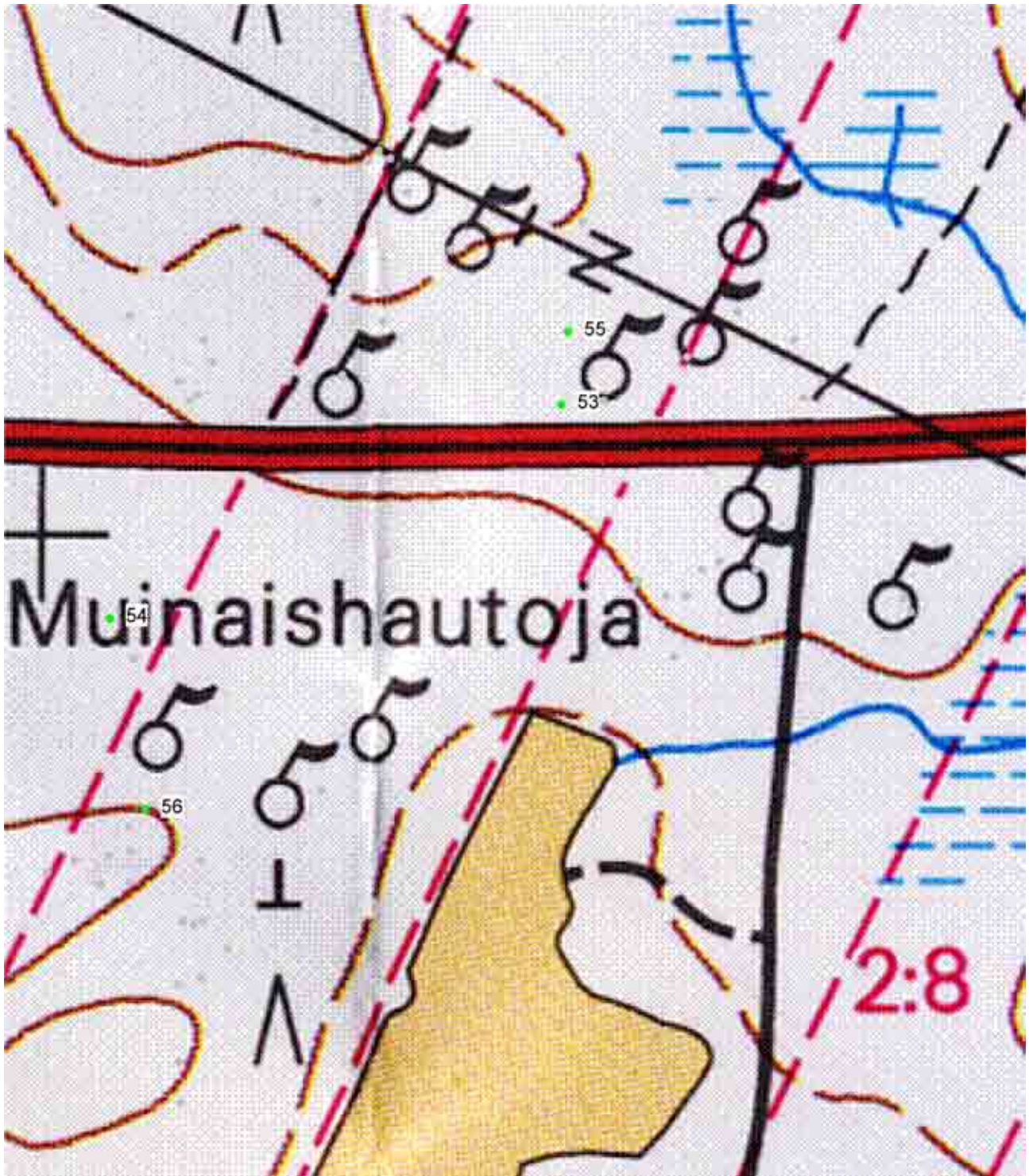
Sijainti: p=6826456, i=3236232, +- 4 m
Tila: 886-404-6-64
Omistajat: Anne ja Mervi Talvitie, Leineperintie 60, 29310 KAASMARKKU

Läjä isoja, halkaisijaltaan 40-80 cm kiviä, osin lohkokiviä 2 x 2 m alalla. Ei luultavasti ole muinaisjäänös. Pientä koivua kasvava vanha hakkuuaukio. Päällä kasvaa vesakkoa.



Ulvila Kaasmarkku Pikatienvarsi
Muinaisjäännösrekisteri numero 886010011

GPS:llä mitatut muut ihmistekoiset kivirakenteet ja niiden numero merkitty vihreällä.
Vaalean harmaalla on merkitty edellisten karttojen varmat ja epävarmat muinaisjäännökset.



© Maanmittauslaitos, lupa nro 640/MML/10
Pohjakartta-aineisto © Maanmittauslaitos lupanro 640/MML/10

LUONNONMUODOSTUMAT

57.

Sijainti: p=6826639, i=3236278, +- 5

Numeron 27 ja em. kivikon E-puolella on laakea sammaleen peittämä kivikkoinen alue. Kivet kuten edellisissä. Koko 6 x 6 x 0,3 m. Välittömästi kiinni traktoriurassa.

Ei kuvaa

58.

Sijainti: p=6826630, i=3236271, +- 3 m

3 x 3 metrin alalla 15 cm korkea kivikko, jossa kivet ovat metsätöissä siirtyilleet ja rikkoutuneet. Sammaloitunut, kivien koko on 15-30 cm. Sijaitsee loivassa rinteessä. Vaikea sanoa, onko kyseessä röykkiö vai rinnekivikko.



59.

Sijainti: p=6826722, i=3236324, +- 4 m

2,5 x 2,5 x 0,15 m kivikko, sammaloitunut. Kivien koko 40-50 cm. Sähkölinja-aukion reunassa.

Ei kuvaa

60.

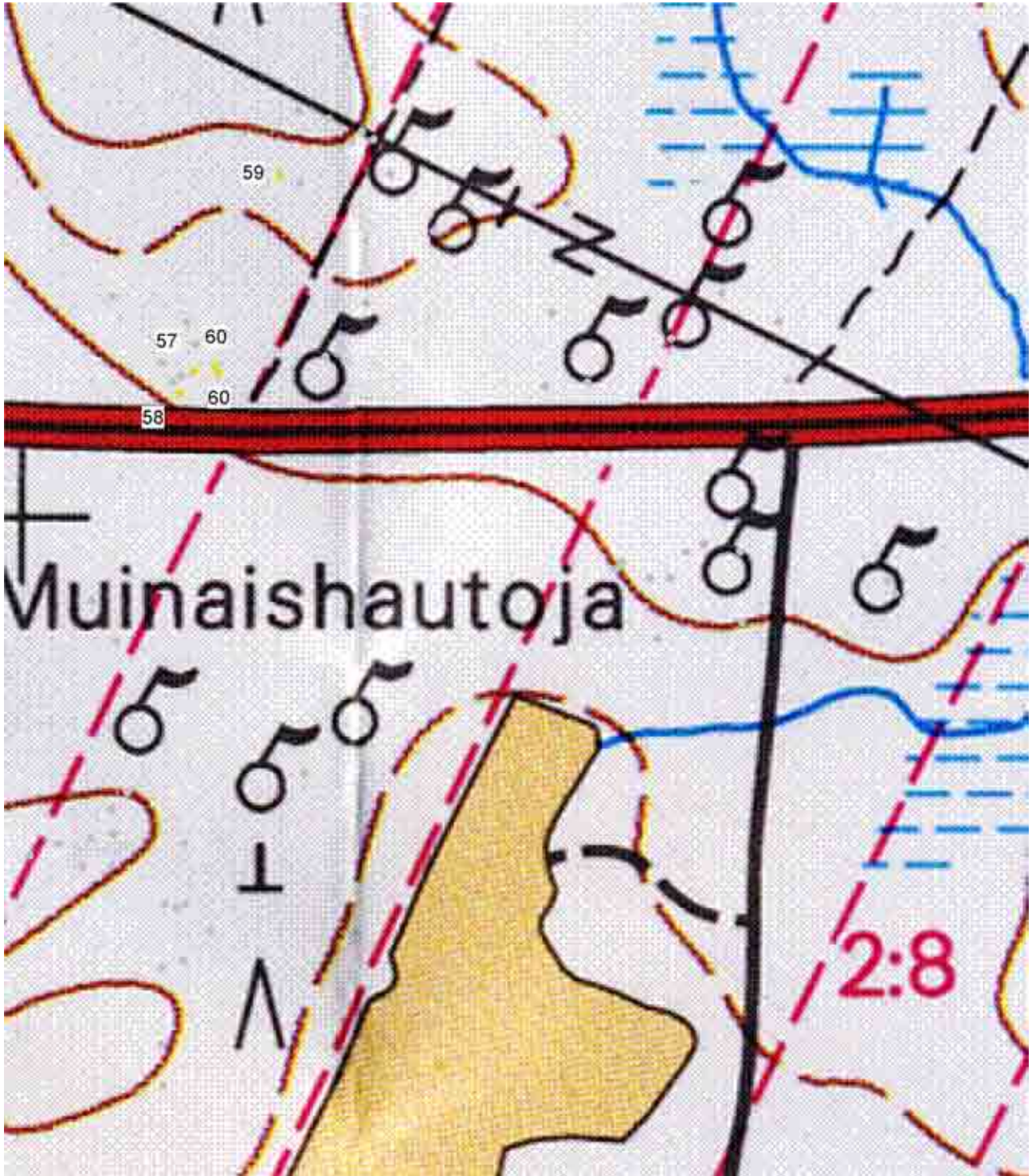
Sijainti: E-pää: p=6826637, i=3236289, +- 4 m
W-pää: p=6826640, i=3236288,+- 4 m

Metsäkoneiden rikkoma tai ehkä muovaama kivikko koneuran vieressä. Vaikuttaa melko tuoreelta, ilmeisesti ei hajonnut röykkiö. Pituus 6 m, leveys 1,2 m, korkeus 0,2 m, kivet 15-50 cm. Ympäristössä on kiviä muutenkin etenkin W-päässä. Rinteen alapuolista tasamaastoa.



Ulvila Kaasmarkku Pikatienvarsi
Muinaisjäännösrekisteri numero 886010011

GPS:llä mitatut muut luonnonmuodot ja niiden numero on merkitty keltaisella.
Vaalean harmaalla on merkitty edellisten karttojen varmat ja epävarmat muinaisjäännökset sekä ihmistekoiset kivirakenteet.



© Maanmittauslaitos, lupa nro 640/MML/10
Pohjakartta-aineisto © Maanmittauslaitos lupanro 640/MML/10

Kaasmarkku Fatipori

Muinaisjäännöstyyppi: Kivirakenteet
Tyyppin tarkenne: Rajamerkit
Ajoitus: uusi aika
Lukumäärä: 1
Rauhoitusluokkaehdotus:
Peruskartta: 1143 05 KAASMARKKU
Koordinaatit 1: p=6826374, i=3236164, +- 4 m
Koordinaattiselite: Gps:llä mitattu isompi rajakivi
Tila: 886-404-6-64
Omistajat: Anne ja Mervi Talvitie, Leineperintie 60, 29310 KAASMARKKU

Aiemmat tutkimukset: -

Aiemmat löydöt: -

Inventointi 2010

Inventoija: Jouko Pukkila

Löydöt: -

Kuvaus

Rajakivi ja viisarikivi, ilmeisesti tilusraja. Kaksi pystyyn aseteltua kiveä n. 1 m päässä toisistaan. Isomman kiven koko on 15 x 15 cm ja korkeus 30 cm.



Kaasmarkku Fatipori
Rajakivi.

MK 1:20 000



© Maanmittauslaitos, lupa nro 640/MML/10
Pohjakartta-aineisto © Maanmittauslaitos lupanro 640/MML/10

Kaasmarkku Honkala
Muinaisjäännösrekisteri numero 886010012

Muinaisjäännöstyyppi: hautapaikat
Tyyppin tarkenne: röykkiö
Laji: kiinteä muinaisjäännös
Ajoitus: pronssikausi
Lukumäärä: 1
Rauhoitusluokkaehdotus: 2
Peruskartta: 1143 05
Koordinaatit 1: p= 6825780, i=3234986, z = 27 m mpy
Koordinaatit 2: p= 6825778, i=3234989, +- 4m

Koordinaattiselite: 1) mj-rekisteri, 2) gps-mittaus 2010

Aiemmat tutkimukset: 1964 inventointi Jouko Paganus
1985 inventointi Turun yliopisto
1996 inventointi Satakunnan museo Titta Heikkinen
2009 tarkastus Museovirasto Leena Koivisto

Aiemmat löydöt: -

Tila: 886-412-3-108
Omistaja: Janne Harju, ei osoitetietoja

Inventointi 2009

Inventoija: Jouko Pukkila

Löydöt: -

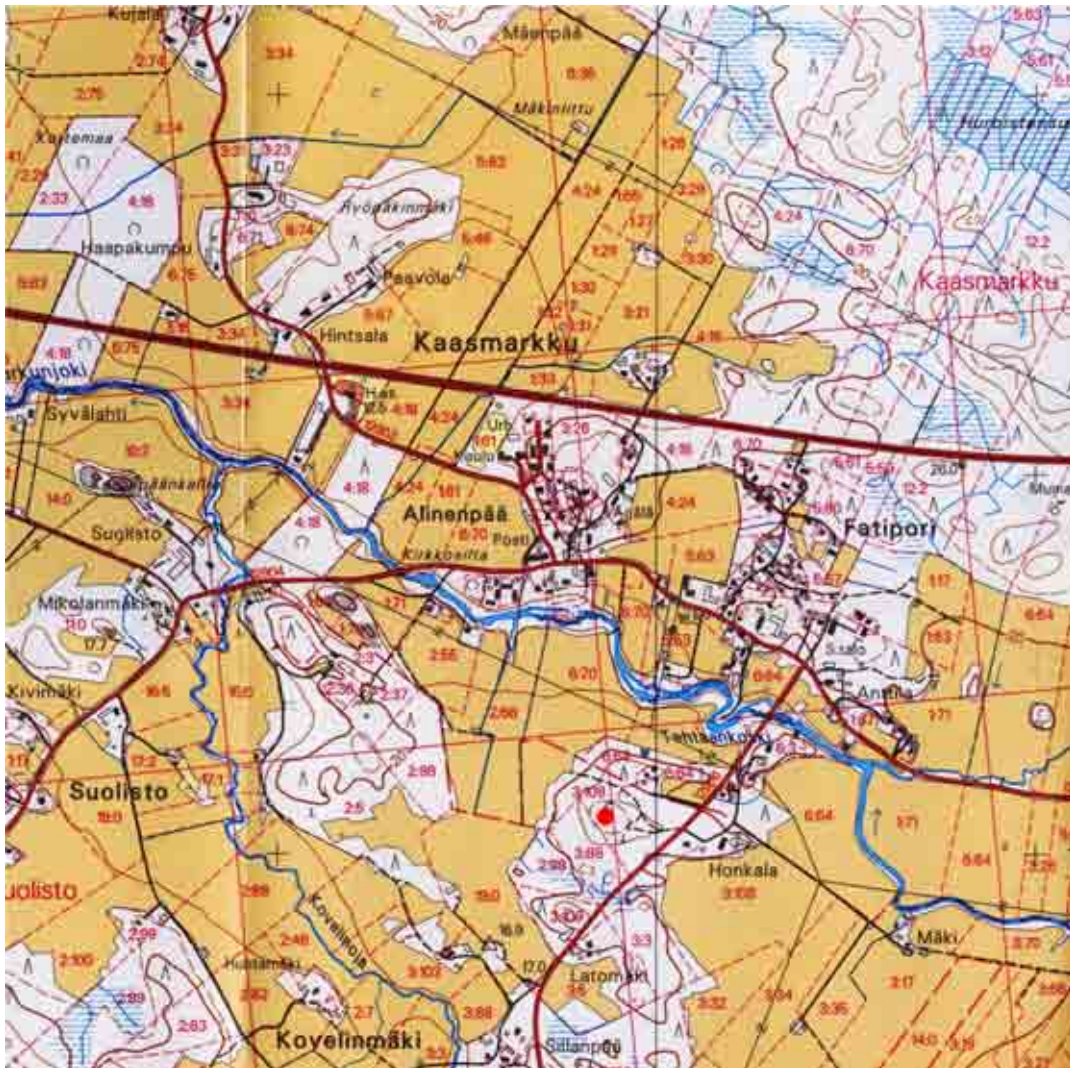
Kuvaus

Kohde sijaitsee 7,5 km Ulvilan kirkosta itään. Se on noin 6 (pituusakselin suunta W-E) x 5 m kokoinen, 50-60 cm korkea kivistä koottu röykkiö, joka on kauttaaltaan sammaloitunut. Päällä on tuulenskaato, runko sahattu pois. Myös S-laidassa on kanto. Sijaitsee moreenipohjaisella mäellä, jolla on tehty metsätöitä. Niiden seurauksena mäellä on oksia, rankoja ja traktoriuria sekä uutta kasvillisuutta, pieniä kuusia ja vesakkoa. Röykkiö on vaurioitunut jo ennen metsätöitä, sillä SW-laidasta tuulenskaatoon asti kaivettu ura päätellen siitä, että kiveys on uran reunoilla korkeammalla. Kivet lienee siis nostettu siihen. Kaivelu ei kuitenkaan ulotu maapohjaan asti.



Kaasmarkku Honkala
Muinaisjäännösrekisteri numero 886010012

Röykkiö merkitty punaisella ympyrällä.



© Maanmittauslaitos, lupa nro 640/MML/10
Pohjakartta-aineisto © Maanmittauslaitos lupanro 640/MML/10

Kaasmarkku Tehtaankoski

Muinaisjäännöstyyppi: teollisuuskohteet
Tyyppin tarkenne: tehtaanpaikat
Laji:
Ajoitus: Uusi aika 1863-1928
Lukumäärä: 1
Rauhoitusluokkaehdotus: -
Peruskartta: 1143 05
Koordinaatit 1: p= 6825987, i= 3235428, z = n. 15 m mpy
Koordinaattiselite: Mitattu suurin piirtein alueen keskeltä peruskartalta

Aiemmat tutkimukset: 1990-1991 inventoinnin ja mittauksen maastossa suorittaneet arkkitehdit Sirkka Köykkä ja Maisa Siirala Vesi- ja ympäristöhallituksen toimeksiannosta. *Sirkka Köykkä ja Maisa Siirala: Vanhat vesirakenteet – esimerkkinä Kullaanjoki. Historia, nykytila ja kehittämissuunnitelma. Vesi- ja ympäristöhallinnon julkaisuja – sarja A. 217.*

Aiemmat löydöt: -

Omistustiedot: Tila: 886-404-6-3, omistajat: Maija Väliäho, Rostockinkatu 2 D, 20250 TURKU ja Anne-Mari Vahe, Lukoilantie 10 B 10, 20320 TURKU

Tila: 886-404-6-64, omistajat Anne ja Mervi Talvitie, Leineperintie 60, 29310 KAASMARKKU

Inventointi 2009

Inventoija: Jouko Pukkila

Löydöt: -

Kuvaus

Vuonna 1928 palaneen verkatehtaan jäännöksiä on Kullaanjoen rannassa sekä joen rantatörmässä että siitä joitakin kymmeniä metrejä etelän suuntaan. Jäännökset ovat tehdasrakennuksen perustuksia, jokitörmän kiveyksiä ja rakennusten kivijalkoja. Päärakennus on kunnostettu ja on nykyisin kesäasuntona. Alueen halki menee paikallistie. Tehdas on perustettu 1863 ja siihen on kuulunut useita erikokoisia rakennuksia alueilla, jotka nykyään ovat hoidettua pihamaata tai joen varren lehtipuuvaltaisia alueita. Erilliset havainnot esitetään yksityiskohtaisemmin alla.

1.

Tien pengerrys

Tila: 886-404-6-3

Omistajat: Maija Väliäho, Rostockinkatu 2 D, 20250 TURKU ja Anne-Mari Vahe, Lukoilantie 10 B 10, 20320 TURKU

Koordinaattitiedot:

Alempi aita SW-pää: p=6825941, i=3235440, +- 8 m

NE-pää: p=6825932, i=3236460, +- 4 m

Ylempi aita SW-pää: p=6825931, i=3235436, +- 6 m

NE-pää: p=682593, i= 3235463, +- 3 m

Kesäasunnoksi kunnostetulle entiselle päärakennukselle johtava suurin piirtein W-E – suuntaisen, rinteeseen kulkua noudattelevan tien ylärinteen puolella on noin 24 m pitkä, keskiosastaan kaareva kiviaita. Se kaartuu niin, että keskiosa on noin 3 m reunoja kauempana SE-suuntaan. Tien alapäässä E on toisen kivipengerryspää, mutta muualla tämä alempi pengerrys kulkee useita metrejä tietä alempana nurmella olevan pihamaan tasalla. Alempi pengerrys on ylempään kanssa melkein samansuuntainen (SW-NE) ja sen pituus on 21 m. SW-osassa, ei aivan päässä, pengerrys tekee notkelman SE-suuntaan. Rakennelmat on tehty 20-50 cm kokoisista pyöreistä ja lohkokivistä kylmämuuraamalla 50-120 cm korkeiksi.



2. Tehdasrakennuksen jäännökset tien W-puolella

a. Verkatehtaan pato

Tila: 886-404-6-3

Omistajat: Maija Väliaho, Rostockinkatu 2 D, 20250 TURKU ja Anne-Mari Vahe, Lukoilantie 10 B 10, 20320 TURKU

Verkatehtaaseen on liittynyt patorakennelma, josta on säilynyt kaksi harmaakivistä ladottua kivirakennetta joen kummallakin puolella. Pohjoisen puoleisen vieressä on jonkin betonirakenteen osa. Kivipengerrykset ovat tasalakisia, useamman metrin levyisiä ja sijaitsevat osittain vedessä siten, että joki kapenee niiden kohdalla ja veden virtausnopeus kasvaa.



Padon osa joen pohjoisrannalla

b. Pohjois-etelä- suuntaisen rakennuksen kivijalka.

Tila: 886-404-6-3

Omistajat: Maija Väliaho, Rostockinkatu 2 D, 20250 TURKU ja Anne-Mari Vahe, Lukoilantie 10 B 10, 20320 TURKU

Koordinaattitiedot:

Rakennuksen SW-kulma: p=6825940, i=3235435, mittaustarkkuus+- 5 m

Joen rannassa olevan nykyisen rakennuksen WNW – puolella hoidetulla pihanurmikolla erottuu – joskin heikosti – luonnonkivistä ja ainakin yhdestä pitkänomaisesta lohkokivestä tehty pohjois-etelä- suuntaisen perustuskiveystä aivan maanpinnan tasalla. Enin osa siitä lienee nurmikon alla. Ilmeisesti kyseessä on rannalla myöhemmin kuvailtavan tehdasrakennuksen siipiosa. Suunta on päätelty maanpinnan tasalla erottuvan 50-70 cm kokoinen pituisen lohkotun rakennuskiven suunnasta ja voi olla väärä, ts. kivi on voinut liikkua. Kuitenkin tätä kiveä suorakulmaisesti on S-puolella E-W- suuntainen, ainakin 6 metriä pitkä kiviivi. Siitä yksi kivi näkyy nurmikon läpi ja muut erottuvat ”sammaljonona” muuten nurmea kasvavalla alueella, mutta kairalla kokeiltaessa voi todeta, että nurmen alla on kiviä vain tässä kohdin.



Rakennuskivi SW- suunnasta kuvattuna.

Siipirakennus ulottuu lähes joen rantaan, jossa erottuu ainakin 9 metrin matkalla W-E- suuntaista, enimmillään hieman yli metrin korkuinen harmaakivistä lähinnä kylmämuuraamalla tehtyä rakennelmaa. W-päässä kivimuuri tekee 90 asteen käännöksen suurin piirtein samalla linjalla kuin aiemmin kuvattu lohkottu rakennuskivi. Tästä muurista kaksi jokea lähimpänä olevaa metriä erottuvat selkeästi. Siitä edespäin muuri on peittynyt maa-ainekseen, mutta näyttää siltä, että kauempana joen rannasta muurin päällä on tiilistä ja päällä betonista tehty ilmeinen lattiataso. Tätä tasoa peittää nykyään 10-40 cm paksu maakerros. Muuri ja lattiakonstruktio erottuvat maastonmuotoina ja kairalla tunnustelemalla noin seitsemän metrin matkalla. Sen jälkeen se jää rantarakennukselle vievän pihatien alle. Koska kivipengerrys ei silmämääräisesti päätellen ole aivan samalla kohdalla nurmikon kohdalla havaittujen rakennusjäännösten kanssa, syntyy vaikutelma, että varsinainen rakennus on joen puolelta ollut muurilla tuetun terassin päällä. Tätä voi tukea muurin rakentaminen kylmämuuraamalla.

Nykyisin rannanpuoleisessa osassa rakennetta on päällä vanha sauna.



c. Betonirakenteet

Tila: 886-404-6-3

Omistajat: Maija Väliaho, Rostockinkatu 2 D, 20250 TURKU ja Anne-Mari Vahe, Lukoilantie 10 B 10, 20320 TURKU

Kohdassa 1 esitellyn rakenteen joen puoleisen pengerryksen W – puolella on 6 metriä leveä aukko, joka loivasti viettää jokeen. Nykyään tämä aukko on täytetty hakkuujätteellä. Aukon W – päässä on omalla terassillaan tehdasrakennusten jäännösten huomiota herättävin osa, kaksi vierekkäistä betoniseinämää. Ne ovat saman rakenteen osia, jonka ala on ollut noin 5 x 3 m ja sen muodostaa kaksi vierekkäistä, 30 cm paksuista ja 5,5 m korkeaa betoniseinää. Kummankin sisäpinnassa on n. 1,2 m ylhäältä 5 kpl 12x12 cm kokoista nelikulmaista koloa, joista yhdessä on vielä lahonnutta puuta. Kyseessä on lattiataason jäänteet ja rakenteen jyrkyydestä päätellen se on ollut jonkin koneen suoja tms.



Tämän rakenteen W – seinän tasalta alkaa tasalta kaksi hajonnutta kivimuuria kulkien joen suuntaisesti noin 5 m päässä toisistaan ja päättyvät sillan vieressä olevaan maakumpareeseen.





Tehdasrakennuksen jäännökset tien E-puolella

Tehdasrakennuksen jäännökset tien W-puolella

d. Rantapengerrys joen S - rannalla

Tila: 886-404-6-3,

Omistajat: Maija Väliaho, Rostockinkatu 2 D, 20250 TURKU ja Anne-Mari Vahe, Lukoilantie 10 B 10, 20320 TURKU

Tien W –puolella on joen rannassa harmaakivipengerrys, jonka leveys on maanpinnan tasalla 70-80 cm ja korkeus toista metriä joen pinnasta. Se on ladottu huolellisesti kivistä, joista osa muokattuja.



Aivan sillan pielessä on hajanainen keko lohkottuja rakennuskiviä, joista ainakin yhdessä on poranjälkiä. Niitä on laajemmalla alueella ympäristössä. Kivet ovat luultavasti nykyisen sillan rakentamisen yhteydessä tehtäessä pois väännettyjä rantapengerryksen kiviä.

Pengerryksen koko pituus joen W – puolella S-rannassa on noin 40 metriä. Se päättyy n. 10 m ennen myöhemmin esiteltävää sillan jäännöstä kääntyen NNE-SSW –suuntaiseksi, noin 9 metriä pitkäksi lohkokivistä tehdyksi perustukseksi. Kivien koko joko 50 x 50 tai 100 x 50 cm.

Päätyseinän NNE – päädyn koordinaatit ovat p=6826025, i=3235374, +- 5 m
ja SSW- päädyn: p=6826012, i=3235376,+ - 3 m,



e. Kivetty ura

Rakenteellinen yksityiskohta rantapengerryksessä on noin 20 m tien W – reunasta sijaitseva 3 m leveä ja kymmenkunta metriä pitkä kivetty ura. Se on siis sijainnut aikanaan tehtaan sisällä ja on luultavasti kulkenut koko rakennuksen läpi. Ura on huolellisesti ladottu, 30-40 cm syvä. Sen pohja on tasainen ja reunat suorat.

1. p=6825998, i=3235400, +-5m,
2. p=6825997, i=3235396, +-5m,
3. p=6825988, i=3235384, +-4m,
4. p=6825984, i=3235398, +- 6 m



3.

Tehtaan pakarituvan (?) kellari

Tila: 886-404-6-3

Omistajat: Maija Väliaho, Rostockinkatu 2 D, 20250 TURKU ja Anne-Mari Vahe, Lukoilantie 10 B 10, 20320 TURKU

Aivan tien laidassa, tien E – puolella olevien tehdasrakennuksen jäännösten S – puolella on harmaakivistä osittain muurattu (=kivissä laastia paikoitellen), osittain ladottu ehjä maakellari. Kivien seassa on irrallisia tiiliä. Rakennuksen oviaukko on W-E – suuntaisella, 6-7 m pitkällä sivulla. Oviaukko peitetty risuilla kulun ja onnettomuuksien estämiseksi. N-E – seinän pituus on noin 9 m. Paikallisen asukkaan mukaan kellari on mahdollisesti ollut alkujaan tehtaan pakarituvan alla.

Kellarin kulmista tehtiin seuraava mittaukset:

p=6825943, i=3235409, +- 4 m ja p=6825951, i=3235400, +- 5 m



4.

Pienen rakennuksen kivijalka

Tila: 886-404-6-3,

Omistajat: Maija Väliäho, Rostockinkatu 2 D, 20250 TURKU ja Anne-Mari Vahe, Lukoilantie 10 B 10, 20320 TURKU

NE –(sisä)kulma: p=6825974, i=3235357, +- 6 m

Pienen rakennuksen kivijalka lehtipuustoa kasvavassa tasaisessa maastossa tehdasrakennuksen tien W-puolella olevan jäännöksen takana. Sisämitat 3,5 x 3 m, jälkimmäiseen suuntaan hajonnut ja peittynyt, joten kokonaisuutta ei S – suuntaan saa selville. Harmaakivistä kylmämuurauksella tehty. W- ja N-seinät on rakennettu noin 50-60 cm kokoisista kivistä kahteen kerrokseen, E-seinäessä kivet ovat pienempiä ja paikoin paikoin kolmessa kerroksessa. Sammaloitunut, lehtikarikkeen ja lehtien peittämä. W-seinän päällä näkyy kuitenkin kivi, jonka perusteella seinien leveyden voi arvioida noin metriksi. Osittain tehty kaivamalla maan sisään.



5.

Rajakivi ja pengerryksen kivetty reuna.

Tila: 886-404-6-3,

Omistajat: Maija Väliaho, Rostockinkatu 2 D, 20250 TURKU ja Anne-Mari Vahe, Lukoilantie 10 B 10, 20320 TURKU
p=6825978, i=3235362,+ - 4 m

Rajakivi on pohjakaavaltaan neliömäinen, 30 x 30 cm kokoinen ja 35-40 cm korkea.

Pengerrys alkaa rajakivestä 1 m W. Se on tehty 40-50 cm kivistä, korkeus yksi kivikerros. W-kulmasta se jatkuu n. 2 m WSW ja kääntyy sitten NW, jossa sitä erottuu n. 2 m matkalla. Sitten on vain epämääräistä kivikkoa.



Kaasmarkku Tehtaankoski

Verkatehtaan jäännökset



© Maanmittauslaitos, lupa nro 640/MML/10
Pohjakartta-aineisto © Maanmittauslaitos lupanro 640/MML/10

Kaasmarkku Tehtaankoski tien pohja

Muinaisjäännöstyyppi: kulkuväylät
Tyyppin tarkenne: tienpohjat
Laji:
Ajoitus: Uusi aika
Lukumäärä: 1
Rauhoitusluokkaehdotus: -
Peruskartta: 1143 05
Koordinaatit 1: p= 6825982, i= 3235365, z = n. 15 m mpy
Koordinaattiselite: Mitattu suurin piirtein alueen keskeltä peruskartalta

Aiemmat tutkimukset: -

Aiemmat löydöt: -

Omistustiedot: Tila: 886-404-6-3, omistajat: Maija Väliaho, Rostockinkatu 2 D, 20250 TURKU ja Anne-Mari Vahe, Lukoilantie 10 B 10, 20320 TURKU

Inventointi 2009

Inventoija: Jouko Pukkila

Löydöt: -

Kuvaus

Mahdollisesti uuden sillan myötä tapahtuneen tielinjan oikaisun myötä käytöstä poistuneen tien ura Kaasmarkunjoen ranta-alueella. Tie on tullut joen yli ja kiertänyt mutkan tehtaan toimistorakennukselle. Tasaista, lehtipuuta kasvavaa aluetta.

Näky kartalla vielä 1950-luvulla.



Kaasmarkku Tehtaankoski sillan jäännökset

Muinaisjäännöstyyppi: kulkuväylät
Tyyppin tarkenne: sillanpaikat
Laji:
Ajoitus: Uusi aika
Lukumäärä: 1
Rauhoitusluokkaehdotus: -
Peruskartta: 1143 05
Koordinaatit 1: p= 6826018, i= 3235355, z = n. 15 m mpy
Koordinaattiselite: Mitattu suurin piirtein alueen keskeltä peruskartalta

Aiemmat tutkimukset: -

Aiemmat löydöt: -

Omistustiedot: Tila: 886-404-6-3, omistajat: Maija Väliaho, Rostockinkatu 2 D, 20250 TURKU ja Anne-Mari Vahe, Lukoilantie 10 B 10, 20320 TURKU

Inventointi 2009

Inventoija: Jouko Pukkila

Löydöt: -

Kuvaus

Mahdollisesti uuden sillan myötä tapahtuneen tielinjan oikaisun myötä käytöstä poistuneen sillan kivistä ladotut jäännökset joen molemmin puolin edellä kuvailun tielinjan kohdalla. Kylmämuuraamalla tehty, osaksi isojakin kiviä.



Kaasmarkku Tehtaankoski
Tieura ja sillan jäännökset



© Maanmittauslaitos, lupa nro 640/MML/10
Pohjakartta-aineisto © Maanmittauslaitos lupanro 640/MML/10

Kaasmarkku Tehtaankoski maakellari

Muinaisjäännöstyyppi: Kivirakenteet
Tyypin tarkenne: kellarit
Laji:
Ajoitus: Uusi aika
Lukumäärä: 1
Rauhoitusluokkaehdotus: -
Peruskartta: 1143 05
Koordinaatit 1: p=6825877, i=3235579, +- 5 m

Koordinaattiselite: Gps-koordinaatit

Aiemmat tutkimukset: -

Aiemmat löydöt: -

Omistustiedot:

Tila: 886-404-6-64
Omistajat: Anne ja Mervi Talvitie, Leineperintie 60, 29310 KAASMARKKU

Inventointi 2009

Inventoija: Jouko Pukkila

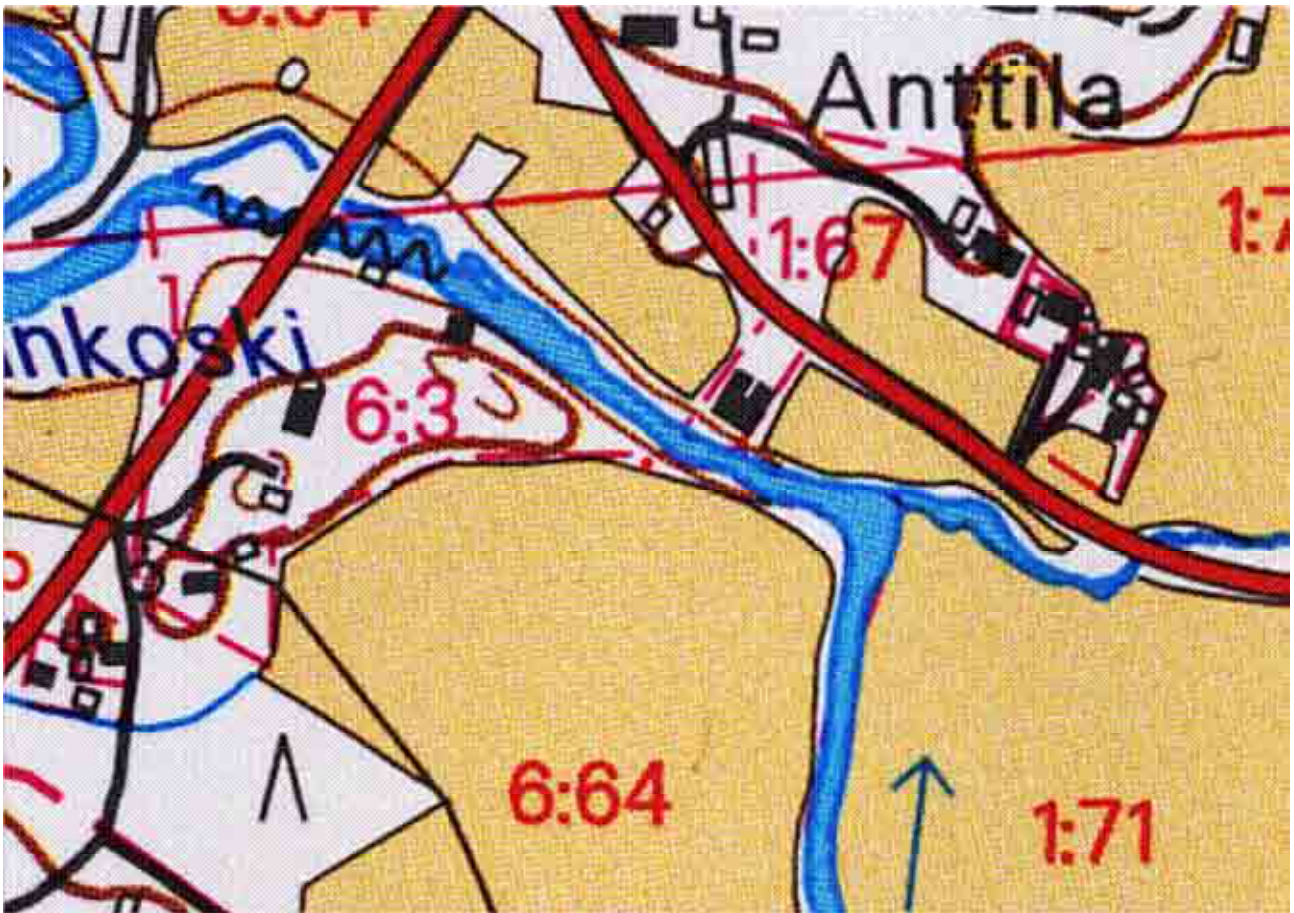
Löydöt: -

Kuvaus

Noin 8 (W-E) pitkä ja maanpinnan tasalla n. 5 m leveä maakellari, joka oven puoleista W-päätä lukuun ottamatta on maan peitossa. Kellarin katto on holvattu katto. Kaivettu rinteeseen, oviaukko ladottu kivistä ja viistetty karmin tasalta ulospäin n. 1 m. Kellari lienee käytössä. Kellarissa on inventoinnin yhteydessä saadun tiedon mukaan joskus säilytetty vainajia ennen kirkkomaahan hautaamista.



Kaasmarkku Tehtaankoski maakellari



© Maanmittauslaitos, lupa nro 640/MML/10
Pohjakartta-aineisto © Maanmittauslaitos lupanro 640/MML/10

Kaasmarkku Tehtaankoski Ylisen myllyn paikka

Muinaisjäännöstyyppi: Valmistuspaikat
Tyyppin tarkenne: kotitarvemyllyt
Laji:
Ajoitus: Uusi aika
Lukumäärä: 1
Rauhoitusluokkaehdotus: -
Peruskartta: 1143 05
Koordinaatit 1: p=6826003, i=3235484, +- 6 m

Koordinaattiselite: Gps-koordinaatit

Aiemmat tutkimukset: -

Aiemmat löydöt: -

Omistustiedot:

Tila: 886-404-1-71
Omistajat: Arto ja Miikka Anttila, Leineperintie 78, 29310 KAASMARKKU

Inventointi 2009

Inventoija: Jouko Pukkila

Löydöt: -

Kuvaus

Ylisen myllyn paikalla joen pohjoisrannalla, aivan verkatehtaan jäännöksiä vastapäätä on säilynyt ilmeisesti eri-ikäisiä perustuksia jokitorfään rajautuvan pellon alapuolella, aivan joen rannassa. Yksi on tehty isoista, 70-100 cm kokoisista lohkokivistä. Myllypadon puoleinen osa on noin 3,5 m pitkä ja joen suuntainen. Sitä jatkaa pyöreistä kivistä tehty vallimainen osa n. 3 m pitkä, 1,2 m leveä ja 0,4 m korkea, joka tekee kulman ja jatkuu kohti peltoa. Tämä osa on tehty hieman isommista kivistä n. 5 m matkalla. Siitä taas pellon reunan suuntaisena jatkuu epämääräinen valli. Myös E-puolella selvä valli harmaakivistä n. 8 m, takavalli pellon tasalla, siinä yksi pikkukivikeko halkaisijaltaan n. 1 m. Lukema takavallin keskeltä.

Mylly on jäänyt käytöstä pian tehtaan perustamisen jälkeen.





Kaasmarkku Tehtaankoski Ylisen myllyn paikka



© Maanmittauslaitos, lupa nro 640/MML/10
Pohjakartta-aineisto © Maanmittauslaitos lupanro 640/MML/10

Kaasmarkku Keskisen myllyn pato

Muinaisjäännöstyyppi: Valmistuspaikat
Tyyppin tarkenne: kotitarvemyllyt
Laji:
Ajoitus: Uusi aika
Lukumäärä: 1
Rauhoitusluokkaehdotus: -
Peruskartta: 1143 05
Koordinaatit 1: p=6826099, i=3235309, +- 5 m
Koordinaatit 1: p=6826097, i=3235245, +- 4 m
Koordinaattiselite: Gps-koordinaatit, padon kivisimmän osan päät
Aiemmat tutkimukset: -

Aiemmat löydöt: -

Omistustiedot:

Tila: ?
Omistajat: Oili ja Rainer Vähä-Ruka, Myllärinkuja 20, 29310 KAASMARKKU

Inventointi 2009

Inventoija: Jouko Pukkila

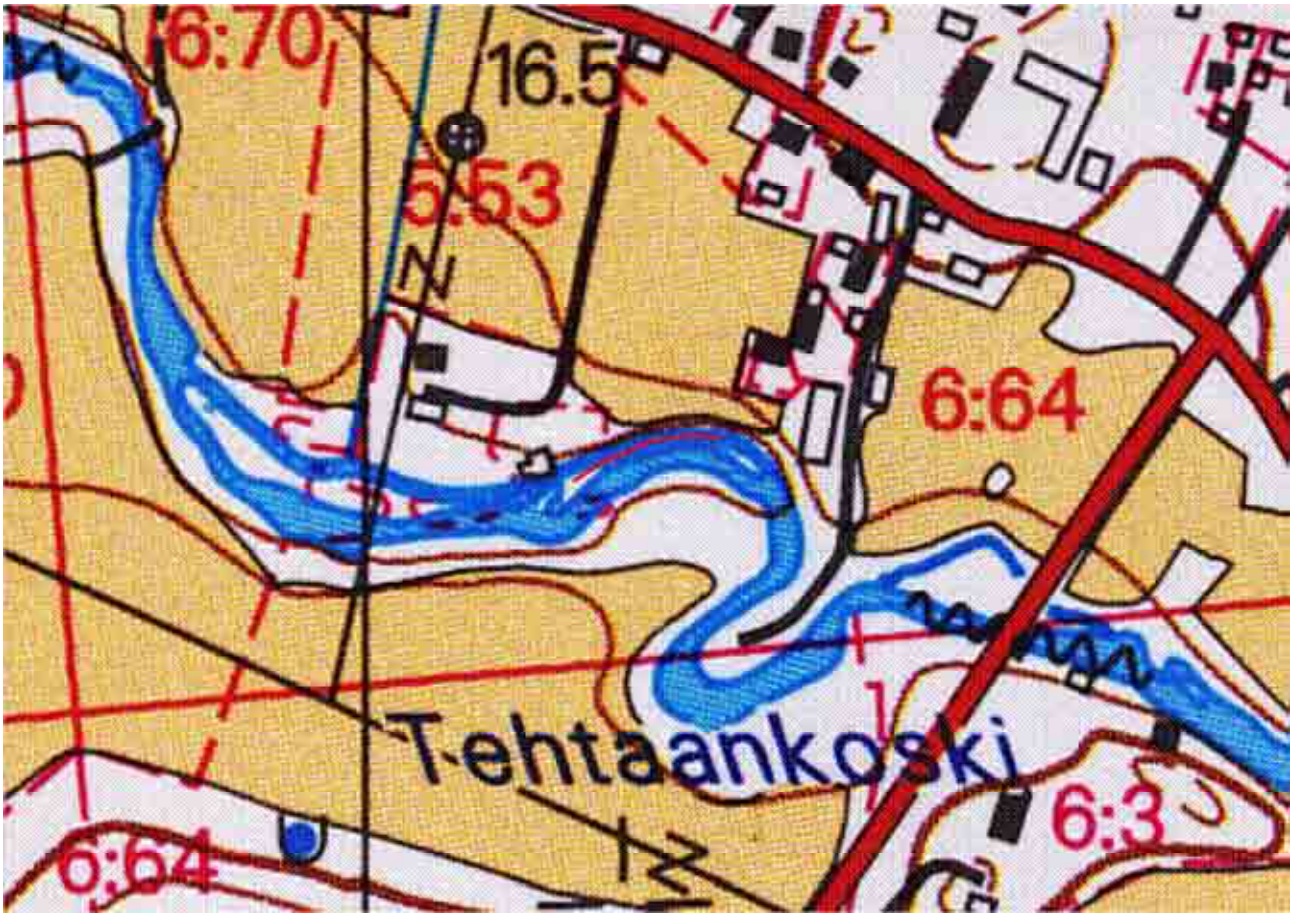
Löydöt: -

Kuvaus

1,5 m leveä kivistä ladottu maansekainen muuri joen reunassa siten, että padon ja maan väliin jää kolme metriä leveä, melkein kuivunut uoma. Pato on osittain selvästi kivistä ladottu, E-päästä maan peittämä ja nykyään luontopolun osana käytetty. Keskivaiheilla on puoli metriä leveä ja kolmisen metriä huolellisesti ladottu ulkonema. Myllyuoma päättyy betonista valettuun kanaaliin jonka vierellä ja päällä kunnostettu mylly on.



Kaasmarkku Keskisen myllyn pato



© Maanmittauslaitos, lupa nro 640/MML/10
Pohjakartta-aineisto © Maanmittauslaitos lupanro 640/MML/10

Kaasmarkku Kaasmarkunjoen luontopolku

Muinaisjäännöstyyppi: työpaikat
Tyypin tarkenne: laidunalueet
Laji:
Ajoitus: Uusi aika
Lukumäärä: 1
Rauhoitusluokkaehdotus: -
Peruskartta: 1143 05
Koordinaatit 1: p=6826071, i=3235348, +- 6 m

Koordinaattiselite: Gps-koordinaatit

Aiemmat tutkimukset: -

Aiemmat löydöt: -

Omistustiedot:

Tila: 886-404-6-64

Omistajat: Anne ja Mervi Talvitie, Leineperintie 60, 29310 KAASMARKKU

Inventointi 2009

Inventoija: Jouko Pukkila

Löydöt: -

Kuvaus

Kuoppa kivessä. Luontopolulla olevassa maantasaisessa pienessä kivessä (50 x 30 cm) on halkaisijaltaan 3 cm ja 2 cm syvä kuoppa. Se on säännöllinen. Ei voine olla kuppikivi, sillä koko on pieni ja kivi vaikuttaa siirretyltä. Koska kivi on samalla linjalla viereisen ladon W-seinän kanssa ja siitä muutaman metrin päässä, sen voisi ajatella olevan esimerkiksi veräjän saranakivi. Ison navetan ja joen välissä.



Kaasmarkku Kaasmarkunjoen luontopolku



© Maanmittauslaitos, lupa nro 640/MML/10
Pohjakartta-aineisto © Maanmittauslaitos lupanro 640/MML/10

Kaasmarkku Uimaranta

Sijainti: p=6826416, i=3234351, Z=24 m mpy

Tarkastaneet Leena Koivisto ja Carita Tulkki 30.6.2010.

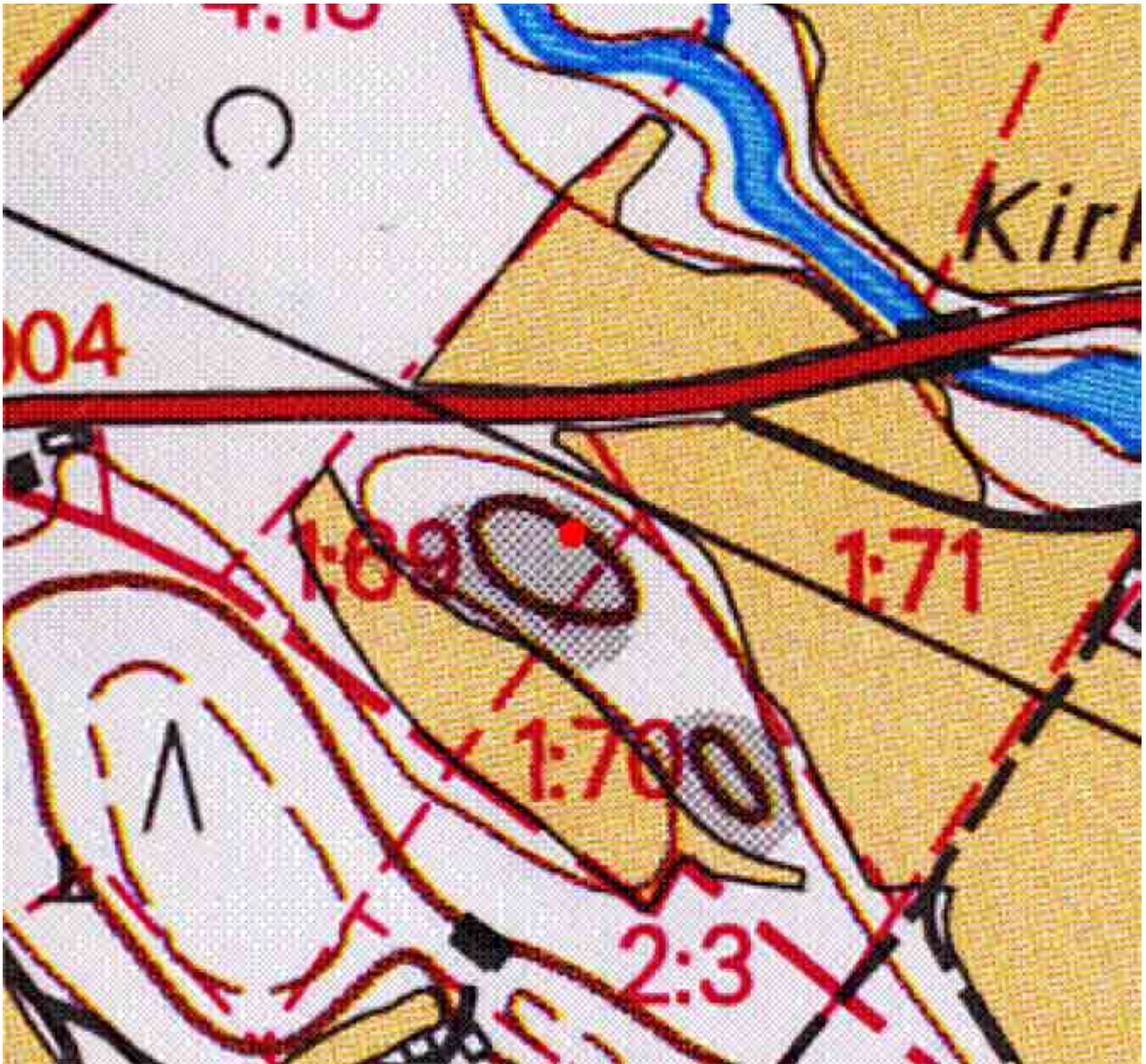
Kaavoittaja ilmoitti raportin kirjoittajalle, että yleisöilmoituksena oli tullut uusi mahdollinen muinaisjäänös tietoon. Koska en itse päässyt tarkastusta suorittamaan, sen tekivät Leena Koivisto ja Carita Tulkki Satakunnan museosta 30.6.2010 eli samana päivänä, jolloin raportti valmistui.

Ilmeni, ettei kyseessä mitä todennäköisimmin ole muinaisjäänös, mutta tarkastus on kuitenkin kaiken varalta syytä raportoida.

Kiveys sijaitsi mäen koillisreunassa, käytännössä aivan mäen reunalla. Se on varsin epämääräinen ja hajanainen. Enemmänkin kivillä täytetty kuoppa ja kiveys on itsessäänkin "kuoppainen" tai reikäinen. Kooltaan noin 8 x 6 m, mutta ympäristössä ja läheisyydessä on muutenkin kiviä. Kiveys tuntui löyhältä ja kivet hyvin erikokoisia, joukossa myös todella isoja. Metsä on havupuultaista sekametsää ja kiveyksen päällä kasvaa muutamia pienehköjä kuusentaimia. Kaiken kaikkiaan siis epämääräinen ja enemmänkin luontainen kuin ihmisen tekemä.



Kuva Leena Koivisto ja Carita Tulkki



© Maanmittauslaitos, lupa nro 640/MML/10
Pohjakartta-aineisto © Maanmittauslaitos lupanro 640/MML/10