

Porvoon tuomiokirkko

Liisa Eerikäinen & Maria Terttu Knapas 1977



Kaivauslöydöt

Luetteloinut Eeva Pettaý 2009

Saatteeksi

Porvoon tuomiokirkon kaivausten raportointi jäi aikoinaan keskeneräiseksi. Olen nyt 32 vuotta kaivausten jälkeen luetteloanut löydöt ja käynyt muistiinpanoja läpi. Monista löydöistä olivat löytötiedot kadonneet. Nämä löydöt olen nyt luetteloanut ja valokuvannut, mutta heittänyt sen jälkeen pois.

Kaivausten yhteydessä löytyi 89 rahaa, jotka löytyvät rahakammioista (nro. 77019). Muistiinpanoista käy ilmi, että vuoden 1977 tutkimuksissa esiin tulleet rahat ajoittuvat 1400/1500–1900-luvuille. Rahakammioon on talletettu myös tuomiokirkosta aikaisemmin löytyneet rahat. Vuonna 1957 löytyi 76 rahaa (nro. 57013) ja 1978 13 rahaa (nro. 85096).

Kaivauslöytöihin oli jäänyt vielä 4 ihmisen luun kappaletta. Luut ovat miehen kallosta sekä alaleuasta ja ne ovat osittain palaneet. Luut tullaan hautaamaan uudelleen.

- Liite I Hautalevyjen tekstit
- Liite II Hautojen rakenne
- Liite III Tasokartta, josta käy ilmi hautojen sijainnit

Löytöluettelo

KM 97072

Ala nro	Alue	Materiaali	Laji	Kuvaus	Kpl	Mitat mm	Paino g	Muuta
1	Hauta 1	Kupari	Hautalevy	Sydämenmuotoinen, mutta yläosa suora. Teksti (katso liite I)	1	250x170	415,73	Muistiinpanoissa hautalevy nro 2. Noin 95 cm syvyydestä tiiliseinän yläreunasta mitattuna
2	Hauta 1	Kupari	Hautalevy	Suorakaiteen muotoiset saman kokoiset levyt, joissa molemmissa tekstit (katso liite I)	2	205x132	365,22	Muistiinpanoissa hautalevy nro 4. Kaksi päällekkäistä kuparilaattaa (1799) Olleet tod.näk. Kiinnitetty toisiinsa. (Yksi yhteinen naula?) Päällimmäisessä laatassa teksti vuosilukuineen, alemmassa laatassa teksti siten, että se jää laattojen väliin
3	Hauta 1	Kupariseos	Neula	Nuppineuloja	2	30-31	0,27	
4	Hauta 1	Valkosavi	Liitupiippu	Koristelematon varren katkelma	1		2,70	
5	Hauta 1	Lasi	Helminauha	Kirkkaita ja tummanruskeita helmä vuorotellen. Kirkkaat helmet ovat pyöreitä, ruskeat kulmikkaita. Lanka kellertävän ruskeaa villalankaa	1	helmet n.3, nauhan halk.85	1,59	
6	Hauta 1	Lasi	Linssi	Lievästi kupera silmälasien linssi. Massa vaalenvihreä	1	halk.37	4,94	
7	Hauta 1A	Kupariseos	Neula	Nuppineuloja	6	22-28	0,47	
8	Hauta 1A	Valkosavi	Liitupiippu	Koristelematon varren katkelma	1		7,06	
9	Hauta 1A	Lasi	Ikkuna	Vihreää ikkunalasia. Osassa laastin jäämiä. Osa palanut, 4? palaa sulanut yhteen. Kahdessa palassa retusointia, yhdessä pyöreä reuna.	7 (10)	paksuus 1,5-2,5	36,78	
10	Hauta 7	Lasi	Helmi	Pyöreä, massa turkoosi	1	halk.7	0,57	
11	Hauta 8	Kupari	Hautalevy	Suorakaiteen muotoinen levy. Teksti (katso liite I)	1	227x147	316,23	Muistiinpanoissa hautalevy nro 3. Haudan 8 täytemaasta. Mukana ollut pala puuta, joten ollut kiinnitetty (arkkuun).

Ala nro	Alue	Materiaali	Laji	Kuvaus	Kpl	Mitat mm	Paino g	Muuta
12	Hauta 9	Lasi	Ikkuna	Vihreää ikkunalasia. Osassa laastin jäämiä. 3 ja 2 palaa sulanut yhteen. Osa palanut. 8 palassa retusointia	18 (21)	paksuus 1-3	95,72	
13	Hauta 16	Kupariseos	Nappi	Pyöreä nappi, jossa kiinnitysrenkas	1	halk.19,5	4,16	
14	Hauta 16	Lyijy	Sinetti?	Pyöreä	1	halk.29	32,98	
15	Hauta 16	Lasi	Helmi	Pyöreä, massa sininen	1	halk.8	1,39	
16	Hauta 16	Punasavi	Tiili	Hollantilainen eli yksikouruinen, mustaksi lasitettu kattotiili. Paikoitellen laastia	3		342,71	
17	Hauta 18	Kupariseos	Nappi	Pyöreitä, koristeltuja nappeja, joissa kiinnitysrenkas	2	halk.18 & 21	6,15	
18	Hauta 18	Kupariseos	Neula	Silmäneula	1	63	1,30	
19	Hauta 18	Kupariseos	Neula	Nuppineuloja	30	19-35	2,97	
20	Hauta 18	Kupariseos	Hela	Vyön tai hihnan heloja. Toisessa kiinni pieni pala nahkaa	2	22-24x9	3,97	
21	Hauta 18	Valkosavi	Liitupiippu	Koppa, varsi ja kanta. Kopan takaosassa leima (Mahdollisesti kolme kruunua ja jokin eläin). Kopan sisällä runsaasti karstaa. Vartta veistetty kapeammaksi (holkkia varten?).	1		18,33	
22	Hauta 18	Valkosavi	Liitupiippu	Varren katkelmia. Yhdessä piste-sahalaita - koristelua	6		22,63	
23	Hauta 18	Lasi	Helmi	Pyöreä, massa sininen	2	halk.8,5 & 11	4,28	
24	Hauta 18	Lasi	Ikkuna	Vihreää ikkunalasia	3	paksuus 1	7,36	
25	Hauta 33	Valkosavi	Liitupiippu	Varren katkelmia. Toisessa teksti: []JETU []KHOLM	2		11,03	
26	Hauta 33	Punasavi	Kaakeli	Suorakaiteen muotoinen kaakeli, jossa vihreä tinalasite	3	leveys 118; paksuus 500	283,12	
27	Pilari P3	Rauta	Esine	Koivunlehden muotoinen avaimenreikä	1	68x42x1,5	8,67	
28	Pilari E1	Punasavi	Astia	Padan jalka. Astian sisäpinnalla ruskea lyijylasite	1		36,34	
29	Pilari E2	Kupariseos	Nappi	Pyöreä, kupera nappi, jossa kiinnitysrenkas	1	halk.22	5,25	

Ala nro	Alue	Materiaali	Laji	Kuvaus	Kpl	Mitat mm	Paino g	Muuta
30	Pilari E2	Helmiäinen	Nappi	Pyöreä nappi, jossa neljä reikää	1	halk.20	1,23	
31	Pilari E2	Puu	Nappi	Pyöreitä, kuperia nappeja. Kaikissa keskellä pieni reikä	3	halk.13-20	0,71	
32	4. travee	Kupariseos	Neula	Nuppineuloja	3	23-44	0,62	TRAVEE, arkkitehtuurissa kahden pilarin tai pylvään väli tai niiden välinen holvattu ala tai sitä vastaava tila
33	4. travee	Kupariseos	Solki	Soikea hihnan tai vyön rengassolki, jossa akseli ja neula	1	kehän halk.17/21	3,49	
34	4. travee	Kupariseos	Esine	Pyöreä, kuperan kovera katkelma. Mahdollisesti napin yläosa	1	halk.17	2,17	
35	4. travee	Kupariseos	Esine	Renkaan katkelma	1	halk.29	1,05	
36	4. travee	Lasi	Helmi	Pyöreä, massa sininen	1	halk.10	1,40	
37	4. travee	Lasi	Astia	Massa kirkas, sisäpinnalla ohut luulasikerros. Kylkipala	1		2,64	
38	4. travee	Lasi	Pullo	Massa vihreä. Pohjapala	1		20,98	
39	4. travee	Lasi	Ikkuna	Vihreä ikkunalasi, jossa retusointia. Jäämiä laastista	1	paksuus 2	3,33	
40	NW-nurkka	Punasavi	Astia	Reuna-, kylki- ja pohjapala, joissa sisäpinnalla ruskea lyijylasite. Astiassa ollut kahva	3		206,37	"Roskakerroksesta"
41	NW-nurkka	Lasi	Ikkuna	Vihreää ikkunalasia. Yhdessä palassa retusointia, yhdessä laastia	7	paksuus 1-2	43,33	"Roskakerroksesta"

Tekstiilit ja nahat

KM 97072

Ala nro	Alue	Kuvaus	Mitat mm	Muuta
42	Hauta 1	Kangasmyssy		Irrallaan maassa
43	Hauta 2	Ruskea nauha rusetilla, yksi neula	Leveys 32	Neula kupriseosta
44	Hauta 7	Lapsen kangasmyssy		Maan seasta
45	Hauta 9	Nauhaa	Leveys 15; pituus n.400	
46	Hauta 9	Kangasmyssyn kappaleita (kangasta, pitsiä, nauhaa). Kaksi neulaa, pitsissä useita neulan jäänteitä		Alemmista haudoista. Neulat kupariseosta
47	Hauta 9	Kangasmyssyn kappaleita		Päälimmäisestä haudasta
48	Hauta 11	Nauhaa, jossa jäänteitä kolmesta neulasta	Leveys 40; pituus 1085	Neulat kupariseosta
49	Hauta 16	Ruskea nauha rusetilla		Arkku 1
50	Hauta 18	Harsonauhaa, jossa kaksi neulaa. Kangaskukka, jossa keskiosa (kiinnitysosa) kupariseosta	Leveys n.35; pituus n.500	Ylin lapsen hauta. Neulat kupariseosta
51	Hauta 18	Kupariseosvarsi, joka päällystetty langalla. Varressa kiinni kangaslehtiä. Varsi taivutettu nelin kerroin. Ollut luultavasti kranssi	Kokonaispituus n.360	Hieman syvemmältä puu (arkun) jätteiden seasta
52	Hauta 18	Kolme nauhan pätkää rusetilla/solmussa. Jäämiä n.12 neulasta. Kupariseosvarsi, joka päällystetty langalla. Kaksi kangaskukkaa. Kranssi	Nauhan leveys 11	Ylin lapsen arkku. Neulat kupariseosta
53	Hauta 37	Kupariseosvarsi, joka päällystetty langalla. Varressa kiinni kangaslehtiä. Kranssi. Lisäksi rypyttettyä nauhaa, jossa paikoitellen säilynyt kupariseosvartta	Kranssin halk.110; nauhan leveys 8	
54	Pilari P3	Pala kangasta		
55	3. travee?	Kaksi nauhan pätkää samasta kankaasta	Leveydet 52 ja 64	Pohjoisseinän edusta
56	4. travee	Kirja, jossa nahkakannet. Jäämiä heloista (kupariseos)	130x60x15	
57	4. travee	Nahkainen kengänpohja, etupuolikas. Puunauloja		Pohjoislaiva
58	NW-nurkka	Ohutta lankaa		

Ala nro	Alue	Kuvaus	Mitat mm	Muuta
59	NW-nurkka	Kaksi pyöreähköä kangaspalaa. Molemmissa neuloja (4 ja 6). Toisessa palassa kiinni nauhan pätkä. Kaksi nauhaa rusetilla. Molemmissa neuloja (3 ja 4). Nauhan pätkä, jossa 3 neulaa. Moninkertainen rusetti, jossa 10 neulaa. Kaikki nauhat samasta kankaasta.	Ensin mainittujen halk. n.12	Neulat kupariseosta. Moninkertainen rusetti mahdollisesti fontagna-myssystä. Fontagna-myssy 1600-l lopun muotimyssy, jossa pääläella monimutkainen silkkinauha- ja pitsiasetelma.
60	SW-nurkka	Kaksi nauhan pätkää samasta kankaasta	Leveys 38	
61	W-seinä	Nauha rusetilla, jossa 4 neulaa		Oven pohjoispuoli. Neulat kupariseosta
62	Asehuone	Kupariseosvarsi, joka päällystetty langalla, jossa kangaslehtiä. Yksi kangaskukka. Kranssi	Halk.45	Lapsen hauta. Kranssi asetettu rinnan päälle
63	Asehuone	Langalla rypyttettyä nauhaa, jossa yksi neula	Leveys 35; pituus n.300	Koillisnurkka, lapsen haudat. Neula kupariseosta
64	Asehuone	Kupariseosvarsi, joka päällystetty langalla, jossa kangaslehtiä. Kranssin katkelma. Lisäksi myssyn osa?, jossa n.14 neulaa		Koillisnurkka, lapsen haudat. Neulat kupariseosta

Poistetut löydöt

Nro	Materiaali	Laji	Kuvaus	Kpl	Mitat mm	Paino g
1	Kupariseos	Hautalevy	Lautanen, jonka nurja puoli koristeltu. Teksti: Catharina Höppener föd den 17 aug. A 1719 död den 14 junij A 1765 lät mina ben få ro wid sina fäders graf när iag l lavand tvo från werlden wandrat af	1	halk.124	69,71
2		Koristelevy	Arkun koristelevyjä. "Sydämen" muotoisia, ylhäällä kruunu. 4 eri mallia. Yhdessä tekstiä	9	250-285xn.170	601,31
3		Kädensija	Arkun kahvoja. Useimmissa materiaaleina rauta, jonkin verran käytetty muita metalleja. Osassa (14) koristelevy mukana. 2 koristelevyä irrallaan	41	115-175x65-85	7078,07
4	Rauta	Esine	Esineen katkelma on suorakaiteen muotoinen ja sen keskellä on neljä pyöreää reikää. Esinen on mahdollisesti saranarauta	1	235x31x19	324,27
5	Rauta	Lukko	Putkilukon päihin on kiinnitetty kaareva rauta, josta roikkuu D-kirjaimen muotoinen rautarengas	1	65x38x15	70,66
6	Rauta	Sinkilä	Varsi on suorakaiteen muotoinen, päistänsä litteä ja terävä	1	Pituus 65	7,96
7	Rauta	Esine	Epäsäännöllisen muotoisen levyn katkelma	1	111x61x7	139,69
8	Rauta	Koukku	Suorakaiteen muotoisen varren toisessa päässä on koukku ja toinen pää on taitettu lähes 90 astetta	2	Pituus 92-98	38,00
9	Rauta	Saranarauta	Suorakaiteen muotoinen varsi on toisesta päästä taivutettu kaarevaksi. Sen toinen pää on pyöreä ja taivutettu 90 asteen kulmaan	1	127x7-15x4-12	117,15
10	Rauta	Esine	L-kirjaimen muotoisen esineen pidempi sivu on leveä ja litteä, ja lyhyempi sivu kapea ja pyöreähkö. Esine on mahdollisesti sarana tai kulmarauta	1	94x44x7	66,7
11	Rauta	Lukko	Neliskulmaisen lukon reunat ovat aaltoilevat. Avaimenreikä on oikeassa reunassa, hieman keskikohtaa ylempänä. Sisäpuolella on säilynyt lukon mekaniikkiin liittyviä rautaosia. Litteä ja ohut spiraalille kääritty nauha (jousi) on irrallaan	1	112x97x15	139,64
12	Rauta	Hela	Suorakaiteen muotoinen ja litteä katkelma	1	69x16x3	12,25
13	Kupariseos	Esine	Putkimaisen esineen toisen pään keskellä on pieni reikä. Toinen pää on avoin ja esineen reunat kääntyvät ulospäin. Osa kyntteliköstä?	1	Halk.19; pituus 49	26,05

Nro	Materiaali	Laji	Kuvaus	Kpl	Mitat mm	Paino g
14	Rauta	Rengas	Pyöreä rengas	1	Halk.93	142,62
15	Rauta	Sinkilä	Varsi on suorakaiteen muotoinen, päistänsä litteä	1	Pituus 95	71,93
16	Rauta	Hela	Oven tai muun vastaavan hela	1	Pituus 185	84,55
17	Rauta	Esine	Suorakaiteen muotoinen ohut levy	1	103x111	32,20
18	Rauta	Veitsi	Pyöreäkärkinen veitsi, joka on voitu kääntää kahvan sisään. Partaveitsi?	1	Terän pituus 67; kahvan pituus 112	81,24
19	Rauta	Veitsi	Ruodollinen veitsi	1	Terän pituus 95; ruodon pituus 56	36,20
20	Rauta	Esine	Teräväkärkinen varsi, jonka pää on taivutettu renkaaksi	1	Pituus 133	24,17
21	Rauta	Esine	Rautaesine	1	90x40	12,32
22	Rauta	Esine	3 kertaa 90 asteen kulmaan taivutettu koukkumainen varsi	1	100x66	44,29
23	Rauta	Esine	Suorakaiteen muotoinen ohut levy, jossa pienet (naulan) reiät sekä keskeellä isompi pyöreähkö reikä	2	35x38, reiän halk.15; 40x80, reiän halk.20	23,18
24		Esine	Kaareva nuolimainen esineen katkelma	1	n.250, sakarat 35	204,81
25	Rauta	Naula	Taottuja rautanauvoja. Kanta pyöreä tai suorakaiteenmuotoinen	46	Pituus 46-207	1071,09
26	Lyijy	Sinetti	Pyöreä sinetti, jossa ihmisen profiili?	1	Halk. 21, paksuus 3-5	12,56
27	Kupariseos	Hela	Vyön, hihnan tai kirjan heloja. Toisessa päässä reikä. Jäämiä nahasta	2	12x26	3,61
28	Kupariseos	Hela	Pyöreä kukkamainen koristehela. Keskellä reikä	1	Halk. 19	0,45
29	Kupariseos	Nappi	Pyöreä, lievästi kovera nappi, jossa reunaa kierää koristelu. Alapuolella kiinnitysrengas	1	Halk. 23	6,69
30	Kupariseos	Nappi	Pyöreä, lievästi kovera nappi, jossa reunaa kierää koristelu. Alapuolella kiinnitysrengas	1	Halk. 23	4,43
31	Kupariseos	Nappi	Pyöreän, kuperan napin yläosa?	1	Halk. 26	3,10
32	Kupariseos	Sormus	Koristelematon tasalevyinen ja lievästi kupera sormus	1	Sisähalk. 22; leveys 18	6,12
33	Fajanssi	Astia	Reunapala, jossa valkoinen tinalasite	1		3,97

Nro	Materiaali	Laji	Kuvaus	Kpl	Mitat mm	Paino g
34	Kivisavi	Astia	Kylkipala, jossa ulkopinnalla suolalasilite?	1		25,90
35	Punasavi	Astia	Reuna- ja pohjapaloja, joissa sisäpinnalla keltaista ja vihreää bolus-koristelua sekä väritöntä ja vihertävää lyijylasitetta	3		151,25
36	Punasavi	Astia	Kylkipala, jossa sisäpinnalla jäämiä savilietteestä sekä vihreästä lyijylasitteesta	1		14,23
37	Punasavi	Astia	Reunapala, jossa sisäpinnalla sammalenvihreä lyijylasite. Ulkopinta nokinen	1		27,17
38	Punasavi	Tiili	Hollantilainen eli yksikouruinen, mustaksi lasitettu kattotiili. Paikoitellen laastia	3		330,99
39	Savi	Tiili	Karkeasekoitteisen putken kappaleita. Sisäpinnalla kapeita uria, ulkopinta lasitettu	3		255,07
40	Valkosavi	Liitupiippu	Kopan osa, jossa kanta	1		5,43
41	Valkosavi	Liitupiippu	Kopan osa. Etuosassa leima: Kolma kruunua, joiden yläpuolella teksti Helsing	1	Suun halk. 22	5,75
42	Valkosavi	Liitupiippu	Koristelemattomia varren katkelmia	14		38,98
43	Lasi	Helmi	Pyöreä, massa valkoinen	1	Halk. 10	1,52
44	Lasi	Musta	Monikulmioinen, pyöreähkö, massa musta	1	Halk. 8	0,89
45	Lasi	Nappi	Kupera nappi, jonka alapinnalla merkintä N 8 R sekä rautatappi. Massa turkoosi, jossa valkoinen koristespiraali	1	Halk. 12	1,32
46	Lasi	Pullo	Suu- ja kaulaosaa. Massa vaaleanvihreä	1		8,66
47	Lasi	Pullo	Pohjapala, jossa punttelin jälki. Massa vihreä, jossa ilmakuplia	1	Pohjan halk. 39	9,19
48	Lasi	Ikkuna	Massa kirkas/vaaleanvihreä	11		14,26
49	Lasi	Ikkuna	Massa vihreä. Yksi nurkkapala	4	Paksuus 1-2	17,26
50	Luu	Esine	Veitsen tai puukon kahvan koriste. Suorakaiteen muotoinen, hieman kupera, jonka toinen pää pyöristetty. Kaksi kiinnitysreikää. Sisäpinnalla jäämiä raudasta	1	74x14x3	3,24
51		Piippu	Piippu, jossa kopan ulko-osa puuta ja sisäosa rautaa. Imuke luuta. Kopan ja imukkeen välissä oleva koriste-/kiinnitysosa kupariseosta	1	Pituus 120; kopan korkeus 42	25,03
52	Puu/sarvi?	Nappi	Pyöreä	1	Halk. 26	1,73

Nro	Materiaali	Laji	Kuvaus	Kpl	Mitat mm	Paino g
53	Puu	Nappi	Pyöreä nappi, jossa kiinitystappi	1	Halk. 29	3,40
54	Puu	Nuppi	Pyöreä kahvana toiminut nuppi tai koriste. Nokijälkiä	1	Halk. 52	5,48
55	Nahka		Yhdellä reunalla ompelureiät	1		1,17
56		Pallo	Vihreällä ja ruskealla villalangalla neulotto ja heinillä täytetty pallo	1	Halk. 72	29,75
57		Kangas	Koristeellinen suorakaiteenmuotoinen kangas. Kolme reunaa käännetty ja ommeltu	1		

Poistetut löydöt



Nro. 1



Nro. 2



Nro. 2



Nro. 2



Nro. 2



Nro. 3



Nro. 3



Nro. 3



Nro. 3



Nro. 4,7



Nro. 5



Nro. 9,10



Nro. 12,16



Nro. 11



Nro. 8



Nro. 18,19



Nro. 21



Nro. 20,22



Nro. 24



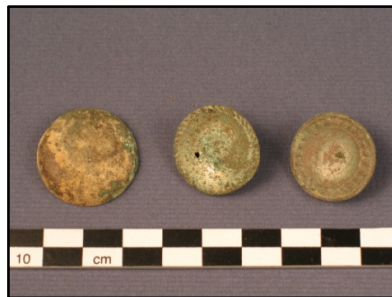
Nro. 25



Nro. 26



Nro. 27,28



Nro. 29,30,31



Nro. 32



Nro. 34



Nro. 36,37



Nro. 35



Nro. 38



Nro. 40,41



Nro. 42



Nro. 43,44,45



Nro. 46,47



Nro. 48,49



Nro. 50



Nro. 51



Nro. 52,53,54



Nro. 56



Nro. 13



Luita: 2 palaa miehen kallosta,
2 alaleuasta.

97072:1 Här hwilar Licute nanten Wälborne Herr Ottochrister Boijesfru Friherrinnan Högwälborna Fru Fredrica Wilhelmina Degeer Föda den. 16. Septembr.1753 Dödden 19. Marty1776

97072:2 Här Hvilat Capil vid Kong Nylands Dragone Begement samt Riddaren af Dess svärds orden Wälborne Herr Otto Christer Boyes Högt älskade an Ira Kära Hustru och makas Högwälborna Fru Friherrinnan Marja Christina Armfelts Andelösa Le Kamen Dötter af öfversten samt Riddaren Högwälborne Friherren Herr Carl Gustav Armfedt Hon var Född 1756 Den 2 November Gift 1779 Den 22 Aprill Död 1780 Den 11 Aprill.

Wändrings man Stadna samt Lär Dig af Denna saliga Döda att med Dylikt Tåla mod samt Ståndactighet ütherska alla De Sväring heter som öfverhopade henne üti Dess sidsta siükdom. Dålikväl Hon icke Fälde modet üten med Füllför tröstän Tilsin güd ündergaf sig Hans nådiga villia Samtslüteligen ansåg Döden För sin Dinning Gack Du och Gör sammale des Sällir Din Lefnads qvalldig Lycklig

97072:11 Här hvilat nu i Herrans Namn i ro, Fru Majorskan Wälborna Anna Elisabetha Bure, Föda år 1708 den 15 Junü, Gifter den 9 January år 1741 med för detta afledne Majoren och Riddaren Wälborne Chrifter Boye, och med honom aflat trenne Barn, af hvilka tvenne I forgen efterlemnad med 5 Barnabarn, Död den 27 Januarü år 1772.

Haudat 1 ja 1A

Hauta on rakennettu yhtenäisesti, väliseinä on tehty vasta valmistumisen jälkeen. Seinät on rapattu sisäpuolelta valkoisiksi. Pilarin E1 perustuksen kohdalla on myös sen peruskivet rapattu. Hauta on tehty myöhemmin kuin viereinen holvattu hauta nro. 2. Haudan 2 eteläseinän länsipää on jätetty sellaisenaan haudan seinäksi. Sen sijaan hautaan 2 johtavan portaikon eteläseinän kohdalle on rakennettu tiiliseinä. Laasti haudassa on voimakkaasti saven sekaista. Itäseinä on vain tiilen leveyden paksuinen, muut seinät tiilen pituuden paksuisia.

Hauta 2

Alttarin eteläpuolella sijaitsevaan hautaan johtaa harmaakivinen porras, jonka sivuseinät ovat tiilen pituuden paksuiset. Seinät ovat rapatut, käytetty laasti on hienorakeista kalkkilaastia. Varsinainen hauta on holvattu. Oviaukon eteläpielessä on näkyvissä saranoiden paikat. Haudan itäseinässä on vinosti kulkeva ulosjohtava tuuletuskanava. Haudan pohjoisseinässä on kolmionmuotoinen aukko, jonka takan on suorakaiteenmuotoinen suuri komero. Sen katteena on suuri yhtenäinen kivipaasi. Seinät ja pohja ovat tiiltä. Vastaavantyyppinen aukko on ehkä ollut myös haudan eteläseinässä, mutta se on sortunut. Hauta oli puolillaan arkunlautoja ja kiviä.

Hauta 3

Hauta sijaitsee poikittain alttarin pohjoispuolella. Seinät ovat tiilen pituuden paksuiset, paitsi itäseinä, jossa kirkon peruskiveys on verhoiltu kalkkilaastilla. Seinäpintoja ei ole rapattu. Laasti on hienojakoista kalkkilaastia. Hauta oli täynnä tiiliä, laastia ja kiviä.

Hauta 4

Haudan itäpää jatkuu kirkon koillisnurkassa sijainneen kaminanpohjan alle. Seinät ovat tiilen pituuden paksuiset ja rapatut. Laasti on hienojakoista.

Hauta 5

Haudan tiiliseinät ovat itäseinää lukuun ottamatta tiilen pituuden paksuiset. Itäseinä on kiinni haudan nro. 3 seinässä ja vain tiilen leveyden paksuinen. Seinät ovat olleet rapatut, laasti on hienojakoista.

Hauta 6

Alue ei alkuperäisestä olettamuksesta huolimatta ole hauta, vaan niiden väliin jäänyt tila.

Hauta 7

Haudan eteläseinä on melkein kokonaan sortunut, samoin osa eteläseinää. Näyttää siltä, että hauta olisi nuorempi kuin hauta nro. 11. Seinät ovat tiilen pituuden paksuiset ja rapatut. Laasti on savista. Länsiseinä on yhteinen haudan nro. 11 kanssa.

Hauta 8

Seinät ovat tiilen pituuden paksuiset ja olleet rapatut. Laasti on savensekaista. Haudan eteläseinän päälle on valettu Aleksanteri I patsaan jalusta. Itäseinä on yhteinen hautojen 1 ja 1A kanssa. Haudan pohjoisseinä on lähes kokonaan tuhoutunut. Pilarin S1 perustukset kivet menevät osittain sen päälle.

Hauta 9

Tiilinen itäseinä on yhteinen haudan nro. 8 kanssa ja sitä ei ole rapattu. Muut seinät ovat harmaakiveä. Laasti on savensekaista, kuitenkin keltaisempaa kuin haudoissa 1, 1A ja 8. Haudan SW kulman kohdalla on erittäin suuri kivi, joka menee puoliksi haudan eteläseinän alle.

Hauta 10

Haudan eteläseinä on tiilen pituuden paksuinen, pohjoisseinä tiilen leveyden paksuinen. Itä- ja länsiseinät ovat hävinneet. Seinät eivät ole olleet rapatut. Laasti on valkoista ja hienojakoista.

Hauta 11

Haudan seinät ovat tiilen pituuden paksuiset ja rapatut. Laasti on pienirakeista. Haudan länsiseinän keskellä on 25x19cm suuruinen tiililaatta, jossa on seuraava

teksti: S.G:C.S:Rc
Bi D9 Jun:
Anno 1749

Hauta 12

Katso hauta nro. 15

Hauta 13

Alkuaan haudaksi oletettu tila, joka ei olekaan hauta.

Hauta 14

Haudan pohjoisseinä on sortunut, eteläseinä on kiinni haudan nro. 15 pohjoisseinässä. Seinät ovat tiilen pituuden paksuiset eikä niitä ole rapattu sisäpuolelta. Muurauksessa käytetty laasti on hyvin hienorakeista ja hiekkaista. Hauta on täynnä kiviä ja tiiliä, joten sitä ei kaivettu.

Hauta 15

Seinät ovat tiilen pituuden paksuiset ja sisäpinta on rapattu. Pohjoisseinässä on suuri kirjoitus, josta on näkyvissä seuraava teksti: ...har Riddaren och Öfwersten af Tafvastehus läns Regement Baron Herr Christoffer Conrad Bil... Fru Ebba Elisabeth... å

Hautaan liittyy pienempi nelikulmainen, kapealla solalla yhdistetty osa sen itäpuolella (hauta nro. 12), myös sen seinät on rapattu.

Hauta 16

Haudan seinissä on käytetty suuria maakivilohkareita. Eteläseinä on osittain hävinnyt pilarin S2 peruskiveystä laajennettaessa. Seinät ovat tiilen pituuden paksuiset ja rapatut. Laasti on valkoista ja hienojakoista. Haudan pohjassa on myös suuri maakivi ja sen ympärillä kovaa savimaata.

Hauta 17

Seinät ovat tiilen pituuden paksuiset ja rapatut. SE kulma on rikottu pilarin S2 ympärille asetettujen kivien yhteydessä. Hautojen 17 ja 18 välissä on selvä rako. Laasti on kellertävää ja siinä on hiekanjyväsiä.

Hauta 18

Seinät ovat tiilen pituuden paksuiset ja rapatut. Laasti on kellertävää ja karkeajyväistä.

Hauta 19

Seinät ovat tiilen pituuden paksuiset. Länsiseinä jatkuu yhtenäisenä aina kirkon pohjoisseinään saakka. Länsiseinän keskellä on ollut metallilaatta 13x37cm, joka on kuitenkin lähes kokonaan tuhoutunut.

Hauta 20

Hauta on täynnä kiviä. Itäseinä on osittain yhtenäinen haudan nro. 19 kanssa. Seinät ovat tiilen leveyden paksuiset ja rapatut. Eteläseinä on länsipäästään sortunut ja länsiseinä on hävinnyt kokonaan. Laasti on hienojakoista.

Hauta 21

Länsiseinä on hävinnyt. Pohjoisseinä on rakennettu haudan nro. 20 seinään kiinni ja on tiilen leveyden paksuinen. Seiniä ei ole rapattu. Laasti on hienojakoista.

Hauta 22

Seinät ovat tiilen pituuden paksuiset. Haudan itäseinänä on käytetty haudan nro. 18 länsiseinää. Pohjoisseinän yläosa on kaatumaisillaan. Seinät ovat rapatut. Laasti on valkoista ja hienojakoista. Haudassa on erittäin suuri kivi.

Hauta 23

Hauta ei ole muurihauta. Se on tyhjä, tosin haudattu tila autojen 9 ja 24 välissä

Hauta 24

Seinät ovat tiilen pituuden paksuiset, paitsi eteläseinä, joka on tiilen leveyden paksuinen. Seinien alaosassa on myös käytetty harmaakiveä. Pohjoisseinä on hävinnyt. Seiniä ei ole rapattu. Laasti on valkoista ja hienojakoista.

Hauta 25

Seinät ovat tiilen pituuden paksuiset. Hauta itäseinä on tehty ennen haudan nro. 22 seiniä. Niissä on käytetty haudan nro 25 seiniä apuna. Länsi- ja eteläseinät ovat rikkoutuneet. Seiniä ei ole rapattu. Laasti on valkeaa ja hienojakoista.

Hauta 26

Ei muistiinpanoja

Hauta 27

Seinät ovat tiilen pituuden paksuiset. Eteläseinä on hävinnyt. Myös muut seinät ovat huonosti säilyneet. Hautaa ei kaivettu.

Hauta 28

Seinät ovat tiilen pituuden paksuiset. Länsi- ja eteläseinä ovat tuhoutuneet, myös itäseinän eteläpää on tuhoutunut. Seinät ovat rapatut. Laasti on savilaastia.

Hauta 29

Haudan seinät ovat harmaakiviset. Niitä ei ole rapattu. Laasti on keltaista ja suuriyväistä.

Hauta 30

Ei muistiinpanoja

Hauta 31

Seinät ovat tiilen pituuden paksuiset. Pohjoisseinä on rikkoontunut, samoin eteläseinän itäpää. Seiniä ei ole rapattu sisäpuolelta. Laasti on tumman saven väristä.

Hauta 32

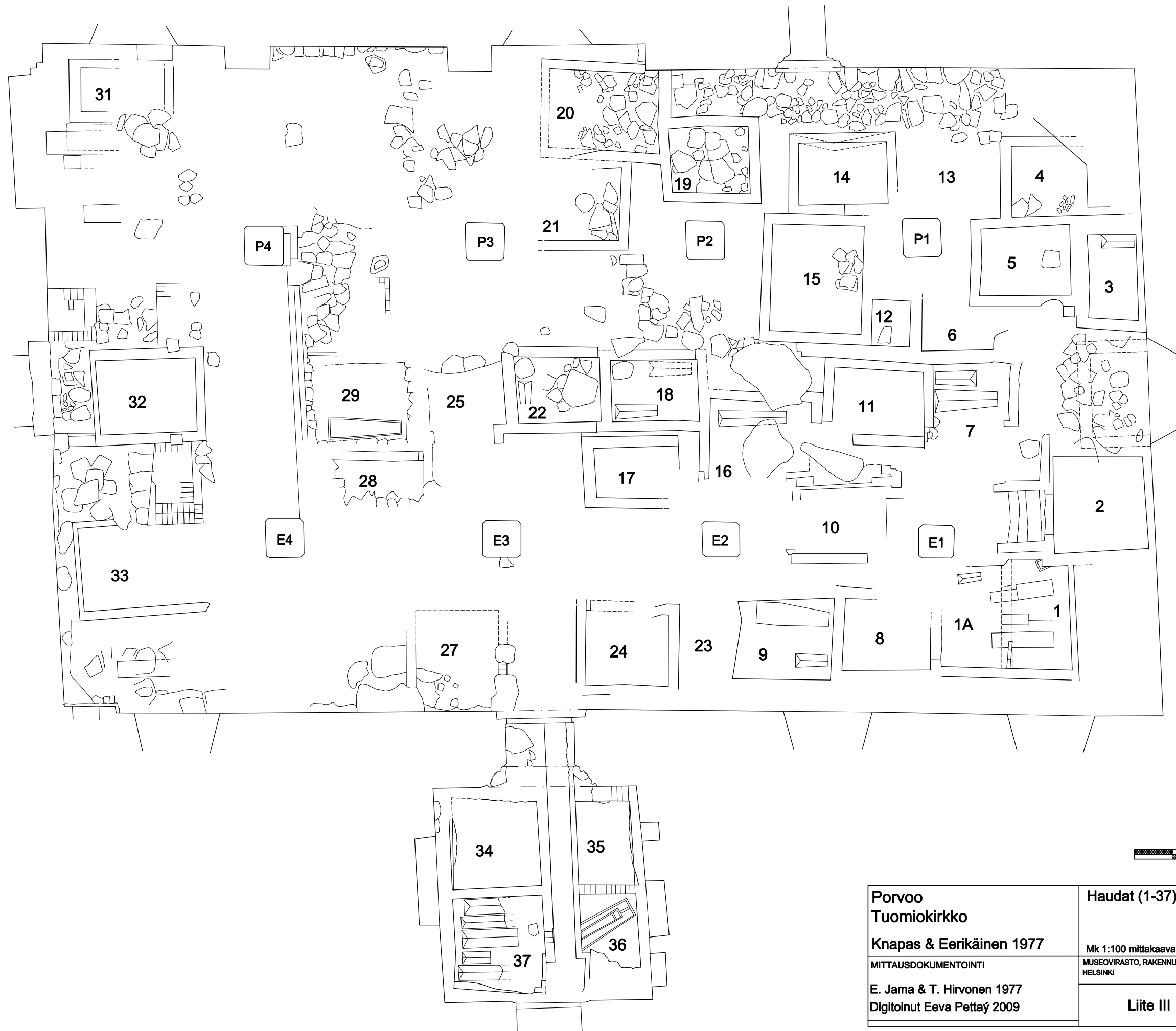
Haudan seinät ovat tiilen pituuden paksuiset. Länsiseinä on vain tiilen leveyden paksuinen. Seinät ovat rapatut. Laasti on valkoista ja hienojakoista.

Hauta 33

Eteläseinä on tiilen pituuden paksuinen, länsiseinä taas tiilen leveyden paksuinen. Itä- ja länsiseinät ovat hävinneet. Seinät ovat olleet rapatut. Laasti on tummaa savilaastia.

Haudat 34–37, asehuone

Sivuseinät ovat asehuoneen seinien kanssa yhteiset. Keskellä olevat väliseinät ovat tiilen pituuden paksuiset. Laasti on hienojakoista. Haudat on tehty yhtä aikaa. Yksi arkuista metallinen (hauta 36).



Porvoo Tuomiokirkko	Haudat (1-37)
Knapas & Eerikäinen 1977	Mk 1:100 mittakaava suuntaa-antava
MITTAUSDOKUMENTOINTI	MUSEOVIRASTO, RAKENNUSHISTORIAN OSASTON ARKISTO HELSINKI
E. Jama & T. Hirvonen 1977 Digitoinut Eeva Pettäy 2009	Liite III