

Siikajoen Saarikosken,
Ruukin Asemanseudun sekä Jokivarren
osayleiskaava-alueiden
muinaisjäännösinventointi
28.4.-21.5.2010



Siikajokelainen eläkeläinen Pentti Junttila pellolta löytämänsä kivikautisen tuuran terän kanssa.
Kohde aiemmin tuntematon irtolöytöpaikka Tuohimaanperä Ruukin Asemankylän osayleiskaava-alueella.

Kulttuurintutkijain Osuuskunta Aura

Sami Viljanmaa

2010

Sisällysluettelo

TIIVISTELMÄ.....	4
JOHDANTO.....	5
ALUEEN LUONNE.....	6
INVENTOINNIN TOTEUTUKSESTA.....	7
INVENTOINNIN TULOKSISTA.....	8
MUINAISJÄÄNNÖSTEN RAUHOITUSLUOKAT.....	10
LUETTELO SIIKAJOEN SAARIKOSKEN OSAYLEISKAAVA-ALUEEN MUINAISJÄÄNNÖKSISTÄ JA MUINAISESINEIDEN IRTOLÖYTÖPAIKOISTA.....	11
YLEISKARTTA SIIKAJOEN SAARIKOSKEN OSAYLEISKAAVA-ALUEEN MUINAISJÄÄNNÖKSISTÄ JA MUINAISESINEIDEN IRTOLÖYTÖPAIKOISTA, MITTAKAAVA 1:50 000.....	12
KOHDEKUVAUKSET SIIKAJOEN SAARIKOSKEN OSAYLEISKAAVA-ALUEEN AIEMMIN TUNNETUISTA MUINAISJÄÄNNÖKSISTÄ JA MUINAISESINEIDEN IRTOLÖYTÖPAIKOISTA.....	13
708010038 LINNANKANGAS.....	13
708010040 PESUANKANGAS.....	15
708040042 MÄKELÄ.....	17
708040044 OJALA.....	19
KOHDEKUVAUKSET SIIKAJOEN SAARIKOSKEN OSAYLEISKAAVA-ALUEEN AIEMMIN TUNTEMATTOMISTA MUINAISJÄÄNNÖKSISTÄ JA MUINAISESINEIDEN IRTOLÖYTÖPAIKOISTA.....	21
UUSI KOHDE 1. ISOAHO.....	21
UUSI KOHDE 2. KETOLA.....	23
UUSI KOHDE 3. KOUKKARIN KUKKULA.....	25
UUSI KOHDE 4. LINNANKANGAS 2.....	27
UUSI KOHDE 5. MIKKELÄ.....	29
UUSI KOHDE 6. MIKKELÄ 2.....	31
UUSI KOHDE 7. MURHAPETÄJÄ.....	33
UUSI KOHDE 8. MÄKELÄ 2.....	35
UUSI KOHDE 9. PAAKKINEN.....	37
UUSI KOHDE 10. SATOKANGAS.....	39
UUSI KOHDE 11. SYVÄLAMPI.....	41
UUSI KOHDE 12. TONTERI.....	44
UUSI KOHDE 13. VÄISÄSPERÄ.....	46

LUETTELO SIIKAJOEN RUUKIN ASEMANSEUDUN OSAYLEISKAAVA-ALUEEN MUINAISJÄÄNNÖKSISTÄ JA MUINAISESINEIDEN IRTOLÖYTÖPAIKOISTA.....	48
YLEISKARTTA SIIKAJOEN RUUKIN ASEMANSEUDUN OSAYLEISKAAVA-ALUEEN MUINAISJÄÄNNÖKSISTÄ JA MUINAISESINEIDEN IRTOLÖYTÖPAIKOISTA, MITTAKAAVA 1:50 000.....	49
KOHDEKUVAUKSET SIIKAJOEN RUUKIN ASEMANSEUDUN OSAYLEISKAAVA-ALUEEN AIEMMIN TUNNETUISTA MUINAISJÄÄNNÖKSISTÄ JA MUINAISESINEIDEN IRTOLÖYTÖPAIKOISTA.....	50
708010027 HIETAMAA.....	50
708010046 SARKKILA.....	52
708040024 KOIVUKANGAS SW.....	54
708040045 TIKKALANKANGAS.....	56
708040048 MARJOMAA.....	58
708040058 VIRSU.....	60
1000014914 TIKKAKANGAS.....	62
KOHDEKUVAUKSET SIIKAJOEN RUUKIN ASEMANSEUDUN OSAYLEISKAAVA-ALUEEN AIEMMIN TUNTEMATTOMISTA MUINAISJÄÄNNÖKSISTÄ JA MUINAISESINEIDEN IRTOLÖYTÖPAIKOISTA.....	64
UUSI KOHDE 14. HILJALA.....	64
UUSI KOHDE 15. KURSUNPURO.....	66
UUSI KOHDE 16. TUOHIMAANPERÄ.....	69
LUETTELO SIIKAJOEN JOKIVARREN OSAYLEISKAAVA-ALUEEN MUINAISJÄÄNNÖKSISTÄ JA MUINAISESINEIDEN IRTOLÖYTÖPAIKOISTA.....	71
YLEISKARTTA SIIKAJOEN RUUKIN ASEMANSEUDUN OSAYLEISKAAVA-ALUEEN MUINAISJÄÄNNÖKSISTÄ JA MUINAISESINEIDEN IRTOLÖYTÖPAIKOISTA, MITTAKAAVA 1:50 000.....	72
KOHDEKUVAUKSET SIIKAJOEN JOKIVARREN OSAYLEISKAAVA-ALUEEN AIEMMIN TUNNETUISTA MUINAISJÄÄNNÖKSISTÄ JA MUINAISESINEIDEN IRTOLÖYTÖPAIKOISTA.....	73
748010001 PAPINKANGAS.....	73
748040001 KÄRNÄ.....	76
1000014206 ALA-HAHO.....	78
1000015335 PENTTILÄ.....	80
KOHDEKUVAUKSET SIIKAJOEN JOKIVARREN OSAYLEISKAAVA-ALUEEN AIEMMIN TUNTEMATTOMISTA MUINAISJÄÄNNÖKSISTÄ JA MUINAISESINEIDEN IRTOLÖYTÖPAIKOISTA.....	82
UUSI KOHDE 17. AITTAKANGAS.....	82
UUSI KOHDE 18. JAAKOLANKANGAS.....	84
KUVALIITE.....	87
KUVALUETTELO SIIKAJOEN SAARIKOSKEN, RUUKIN ASEMANSEUDUN JA JOKIVARREN OSAYLEISKAAVA-ALUEIDEN MUINAISJÄÄNNÖSINVENTOINNIN OTETUISTA DIGIKUVISTA.....	101
LÖYTÖLUETTELO MUINAISJÄÄNNÖSKOhteesta SIIKAJOKI KOUKKARIN KUKKULA.....	103
LÖYTÖLUETTELO MUINAISJÄÄNNÖSKOhteesta SIIKAJOKI MIKKELÄ.....	104
LÖYTÖLUETTELO MUINAISJÄÄNNÖSKOhteesta SIIKAJOKI TUOHIMAANPERÄ.....	105

TIIVISTELMÄ

Siikajoen Saarikosken, Ruukin Asemanseudun sekä Jokivarren osayleiskaava-alueiden muinaisjäännösinventointi 28.4.-21.5.2010

Kulttuurintutkijain Osuuskunta Aura

Inventoija: FM Sami Viljanmaa

Siikajoen Saarikosken, Ruukin Asemanseudun sekä Jokivarren alueilla tehtiin osayleiskaavojen laatimiseen liittyvä muinaisjäännösinventointi Oulussa toimivan Kulttuurintutkijain Osuuskunta Auran toimesta Siikajoen kunnan tilaamana keväällä 2010. Inventoinnin tavoitteena oli tarkastaa kaikki inventoinnin kohteena olleilta osayleiskaava-alueilta aiemmin tunnetut kiinteät muinaisjäännökset ja muinaisesineiden löytöpaikat sekä paikallistaa mahdollisimman runsaasti aiemmin tuntemattomia muinaisjäännöskohteita.

Museoviraston kuntakohtaisen muinaisjäännösluettelon mukaan alueilta tunnettiin ennen kevään 2010 inventointia viisi kiinteää muinaisjäännöstä ja kymmenen muinaisesineiden irtolöytöpaikkaa; kyseisten kohteiden nykytila tarkastettiin. Lisäksi löydettiin seitsemäntoista aiemmin tuntematonta kiinteää muinaisjäännöstä ja dokumentoitiin yksi aiemmin tuntematon kivikautinen irtolöytöpaikka. Aiemmin tuntemattomien kohteiden joukossa on kaksi kivikautista asuinpaikkaa, yksi kiviröykkiökohde, kolme mahdollista pyyntikuoppakohdetta, kymmenen tervahautaa ja yksi tarinapaikka.

Viidentoista maastotyöpäivän mittaisen kenttätyön aikana saatiin muodostettua varsin kattava kuva läpikäydyiltä osayleiskaava-alueilta aiemmin tunnettujen muinaisjäännösten nykytilasta ja onnistuttiin paikallistamaan huomattava joukko aiemmin tuntemattomia muinaisjäännöskohteita. Käytettävissä ollut aika suhteessa inventoitujen alueiden laajuuteen ei kuitenkaan mahdollistanut laajamittaista koekuoppien kaivamista kaikilla muinaisjäännösten löytämisen kannalta potentiaalisilla paikoilla, minkä vuoksi maanpinnalle näkymättömät kohteet lienevät havaittujen muinaisjäännösten joukossa jonkin verran aliedustettuina todelliseen määräänsä nähden.

Löydöt: KM 38271:1-4, KM 38272:1-3, KM 38273

Kenttätyöaika: 28.4.-21.5.2010, yhteensä 15 kenttätyöpäivää

Tutkimuskustannukset: Siikajoen kunta

Tutkimusraportti: Sami Viljanmaa 20.6.2010 Museoviraston arkeologian osaston arkistossa, kopio Pohjois-Pohjanmaan museon arkistossa

JOHDANTO

Siikajoen Saarikosken, Ruukin Asemanseudun sekä Jokivarren alueilla tehtiin osayleiskaavojen laatimiseen liittyvä muinaisjäänösinventointi Oulussa toimivan Kulttuurintutkijain Osuuskunta Auran toimesta Siikajoen kunnan tilaamana keväällä 2010. Inventoinnin kenttätyöt ja raportoinnin suoritti FM Sami Viljanmaa. Inventointiin käytettiin viisitoista maastotyöpäivää välillä 28.4.-21.5.2010 ja alkuvalmisteluihin sekä inventointiraportin laadintaan yhteensä kymmenen työpäivää. Raportointi tehtiin kesäkuussa 2010 ja inventointiraportin kopiot toimitettiin työn tilaajalle, Museovirastolle, Pohjois-Pohjanmaan museolle sekä Oulun yliopiston arkeologian laboratorioon.

Inventoinnin tavoitteena oli tarkastaa kaikki inventoinnin kohteena olleilta osayleiskaava-alueilta aiemmin tunnetut kiinteät muinaisjäänökset ja muinaisesineiden löytöpaikat sekä paikallistaa mahdollisimman runsaasti aiemmin tuntemattomia muinaisjäänöskohteita. Lähtökohtana inventoinnille olivat Museoviraston arkeologian osaston arkistotiedot. Ennen inventoinnin kenttätyövaihetta tarkastettiin myös Pohjois-Pohjanmaan museon arkistotiedot inventoitavan alueen osalta, tutustuttiin Siikajokilaakson lähiseudun muinaisjäänöskantaan ja analysoitiin alueen kartta-aineistoa muinaisjäänösten löytämisen kannalta potentiaalisimpien maastonkohtien paikallistamiseksi.

Muinaisjäänösinventointia alueilla ovat aiemmin tehneet Liisa Erä-Esko vuonna 1976 sekä viimeisimpänä Mika Sarkkinen vuonna 1997 Pohjois-Pohjanmaan liiton, Pohjois-Pohjanmaan museon ja Museoviraston yhteistyönä toteuttaman Pohjois-Pohjanmaan kiinteiden muinaisjäänösten luettelointi- ja julkaisuhankkeen yhteydessä. Yksittäisiä muinaisjäänöksiä ovat lisäksi tarkastaneet useat muut tutkijat 1800-luvun lopulta alkaen, varhaisimpina A. O. Heikel vuonna 1896 sekä Aarne Europaeus, Julius Ailio ja Sakari Pälsi 1900-luvun kahden ensimmäisen vuosikymmenen aikana.

Museoviraston kuntakohtaisen muinaisjäänösluettelon mukaan alueilta tunnettiin ennen kevään 2010 inventointia viisi kiinteää muinaisjäänöstä. Tunnetuista muinaisjäänöksistä kohteet 708010038 Linnankangas ja 708010040 Pesuankangas ovat jätinkirkkoja, kohteet 708010027 Hietamaa ja 708010046 Sarkkila kivikautisia asuinpaikkoja, ja kohde 748010001 Papinkangas käyttöajaltaan moniperiodinen pyyntikuoppa-alue. Kiinteiden muinaisjäänösten lisäksi alueilta tunnettiin kymmenen muinaisesineiden irtolöytöpaikkaa.

Arkeologisia kaivaustutkimuksia inventoiduilla alueilla on tehty vain muutamia. Saarikoskella Pesuankankaan jätinkirkkoa on tutkinut Aarne Europaeus vuonna 1913 ja Linnankankaan jätinkirkkoa Simo Vanhatalo vuonna 2002. Lisäksi inventoinnin aikana kuultiin nykyisin 70-vuotiaalta Seppo Kangastalolta, että Koukkarin kukkulan lähellä sijaitsevassa Tonterin talossa asunut Maria Vähä oli kertonut hänelle 1940-luvulla Muinaistieteellisen toimikunnan tehneen kaivauksia Koukkarin kukkulalla 1900-luvun alussa ja löytäneen paikalta tuolloin esineitä. Mahdollisesti kukkulalla on voitu tehdä jonkinlainen koekaivaus esimerkiksi vuonna 1913, samassa yhteydessä, kun Pesuankankaan jätinkirkkoa on tutkittu, tai sitten kaivauspaikat ovat paikallisten kertomuksissa sekaantuneet. Jokivarren osayleiskaava-alueella, Papinkankaan laajalla pyyntikuoppa-alueella, suoritettiin kaivauksia Aulis Forssin toimesta vuosina 1983 ja 1986.

ALUEEN LUONNE

Inventoinnin kohteena olleet alueet sijoittuivat Siikajoen varrelle, siten että alueiden joesta kaukaisimmatkaan osat eivät olleet yli kolmen kilometrin etäisyydellä joesta. Saarikosken alue muodosti kokonaisalueesta vajaan puolikkaan, noin 3900 ha, Ruukin Asemanseudun alue oli toiseksi suurin, noin 1800 ha, ja Jokivarren alue oli selvästi pienin, noin 640 ha alallaan. Kokonaisuudessaan inventoitavaa aluetta oli siis noin 6300 ha. Alueiden tarkempi rajaus käy ilmi inventointiraportin yleiskartoista raportin sivuilta 12, 49 ja 72.

Maastonpiirteiltään alueet poikkesivat toisistaan erityisesti korkeutensa osalta. Itäisin Saarikosken alue on korkeudeltaan jokseenkin kokonaisuudessaan viidenkymmenen ja kuudenkymmenen metrin välillä suhteessa merenpintaan. Vain pari korkeinta harjannetta nousevat hieman yli kuudenkymmenen metrin korkeuteen, ja aivan joen rantapenkereet ovat alle viidenkymmenen metrin korkeudella. Ruukin Asemanseudun alue on suurimmalta osaltaan alavampaa, asettuen neljänkymmenen viiden ja viidenkymmenenviiden metrin korkeuskäyrien välille, kuitenkin aivan korkeimmalta harjanteeltaan juuri kuudenkymmenen metrin korkeuskäyrän tavoittaen. Jokivarren alueella korkeus vaihtelee viidentoista ja kolmenkymmenenviiden metrin välillä, joten kyseiseltä alueelta oli potentiaalisesti löydettävissä vain kivikauden lopulle tai sitä nuoremiksi ajoittuvia muinaisjäännöksiä.

Kaikilla kolmella alueella tasaiset peltoaukeat hallitsevat alueiden yleisilmettä, ja varsinkin Ruukin Asemanseudun sekä Saarikosken alueilla myös suot muodostavat alueista varsin suuren osuuden. Kyseisillä alueilla soiden ja peltojen välillä on jonkin verran moreeni-harjanteita, ja maasto on kaikkiaan varsin kivistä; vain muutamissa paikoissa tavataan kivikautisten asuinpaikkojen löytämiselle potentiaalisempia hiekkapohjaisia kangasmaita.

Jokivarren alueella maaperä on pääosin hiekkaista, erityisesti alueen kaakkoisosassa Papinkankaan tasalla joen molemmin puolin; alueelle tyypillisiä ovat hiekkaiset soiden ympäröimät harjanteet. Vesistöllisesti osayleiskaava-alueita hallitsee Siikajoki; lampia ja puroja alueilla on niukasti, järviä ei lainkaan. Jokivarren alueella on vain pieniä Siikajokeen laskevia puroja, Ruukin Asemanseudun alueella alueen länsiosaan sijoittuva Ohtuanoja, Saarikosken alueella Siikajokeen kaakosta päin Syvälammen kautta Siikajokeen laskeva Iso-oja sekä joen pohjoispuolinen Mankisenoja. Olennaisempia muinaisjäännekohteiden inventoinnissa Siikajokilaaksossa ovat kuitenkin muinaisen merenrannan eri vaiheet; kivikautiset asuinpaikat ovat varsin tavallisesti sijainneet aivan meren rannalla, mutta maankohoamisen myötä ne ovat usein jääneet hyvinkin kauas nykyvesistöistä.

INVENTOINNIN TOTEUTUKSESTA

Inventoinnin valmisteluvaiheessa tein päätöksen, että soilla ja kyntämättömillä pelloilla en maastotyöaikaa juurikaan käyttäisi. Kyseisillä alueilla muinaisjäännekohteiden havaitseminen on niin epätodennäköistä, että totesin ajankäytön suuntaamisen ensisijaisesti odotusarvoltaan lupaavampiin maastotyyppisiin inventoinnin menestyksekkään toteuttamisen kannalta hyödyllisemmäksi. Tarkimmin kävin siis läpi alueet, joilla maastonmuotojen ja maaperän perusteella muinaisjäännekohteiden havaitseminen vaikutti todennäköisimmältä, ja alueet, jotka sijaitsivat aiemmin tunnettujen muinaisjäännekohteiden tai muinaisesineiden löytöpaikkojen läheisyydessä. Aiemmin tunnetut kohteet tarkastin inventoinnin alkuvaiheessa, koska katsoin kyseisissä kohteissa käymisen edistävän kokonaiskuvan muodostamista inventoitavan alueen muinaisjäännekannan luonteesta ja auttavan siten myös aiemmin tuntemattomien kiinteiden muinaisjäännekohteiden paikallistamisessa.

Inventoinnin aikana liikuin maastossa pääasiassa jalkaisin. Koska tein inventoinnin kenttätöitä yksin, pyrin suunnittelemaan päiväkohtaiset reitit sellaisiksi, että niiden kulkeminen oli työekonomisesti kannattavaa. Käytännössä tämä tarkoitti sitä, että jätin auton yleensä aamulla paikkaan, joka oli luonteva aloituspiste noin 15 km mittaiselle ympyräreitille. Alueilla, joilla potentiaali muinaisjäännekohteiden löytymiselle vaikutti vähäiseltä ja tieverkosto oli tiheä, siirryin kuitenkin usein autolla suoraan karttojen analysoinnin kautta otollisimmiksi kokemieni maastonkohtien läheisyyteen, mikä toi merkittävää ajansäästöä ja mahdollisti lähtökohtaisesti lupaavimpien alueiden tarkemman läpikäymisen. Suurimmassa osassa läpikäymäni aluetta tarkastelin maastoa vain pintapuolisesti, mutta milloin maastonpiirteet antoivat aiheen olettaa paikalla mahdollisesti sijaitsevan kiinteän muinaisjäännekohteen, tein lapiolla muutamia noin 20 cm x 20 cm laajuisia koekuoppia havaitakseni mahdollisesti muinaiseen ihmisaktiiviteettiin liittyvät ilmiöt paikan maaperästä.

Erityisesti historiallisen ajan muinaisjäännösten paikallistamiseksi pyrittiin hyödyntämään myös inventointialueilla pitkään asuneiden henkilöiden paikallistuntemusta. Pyrkimys tuotti tuloksia lähinnä Saarikoskella; muilla alueilla ei juurikaan kohdattu henkilöitä, joilla olisi ollut merkittävää tietoa alueiden menneisyydestä. Tietoja Saarikosken alueen historiallisen ajan kohteista saatiin Tonterin talossa aiemmin asuneelta 80-vuotiaalta Eeva Hiltuselta sekä Mäkelän talossa aiemmin asuneelta 70-vuotiaalta Seppo Kangastalolta.

INVENTOINNIN TULOKSISTA

Inventoinnin yhteydessä todettiin alueilta tunnettujen muinaisjäännösten olevan pääosin kohteiden aiempien tarkastuskertomusten mukaisessa kunnossa. Kohteista kertyi silti myös aiempia tietoja täydentäviä havaintoja; Papinkankaan pyyntikuoppa-alue havaittiin selvästi aiemmin dokumentoitua laajemmaksi, samoin Hietamaan ja Sarkkilan kivikautisilla asuinpaikoilla tavattiin kohteiden alueellista rajausta laajentavia merkkejä muinaisesta aktiviteetista. Pesuankankaan jätinkirkolla voitiin todeta jätinkirkkoa ympäröivä osa Pesuankangasta arkeologisessa mielessä tuhoutuneeksi.

Inventoinnin aikana läpikäydyiltä osayleiskaava-alueilta löydettiin seitsemäntoista aiemmin tuntematonta kiinteää muinaisjäännöstä; alueilta tunnettujen kiinteiden muinaisjäännösten määrä siis yli nelinkertaistui ja nousi kaikkiaan 22:een. Lisäksi dokumentoitiin yksi aiemmin tuntematon kivikautinen irtolöytöpaikka. Inventoinnissa tavattujen kohteiden joukossa on kaksi kivikautista asuinpaikkaa, yksi kiviröykkiökohde, kolme mahdollista pyyntikuoppakohdetta, kymmenen tervahautaa ja yksi tarinapaikka.

Inventoinnin aikana läpikäydyt kohteet on raportin helppolukuisuuden edistämiseksi esitelty raportin tekstiosaa seuraavan muinaisjäännösten rauhoitusluokkien esittelyn jälkeen osayleiskaava-alueittain, järjestyksessä Saarikoski, Ruukin Asemanseutu sekä Jokivarren alue. Koosteet kohteiden sijoittumisesta inventoiduille alueille on esitetty luetteloissa kohteista ja niiden jakautumisesta peruskarttalehdille sekä alueita kuvaavien yleiskarttojen yhteydessä. Yleiskarttoja osayleiskaava-aluekohtaisissa kokonaisuuksissa seuraavat kohdekuvaukset peruskarttaotteineen; kuvauksiin on sisällytetty kaikki kolmekymmentäkolme inventoinnin aikana tarkastettua tai löydettyä kohdetta. Inventointikertomuksen kohdekuvauksissa aiemmin tunnetut kohteet ovat Museoviraston ylläpitämän muinaisjäännösrekisterin kohdenumeroinnin mukaisessa järjestyksessä. Inventoinnin aikana havaitut aiemmin tuntemattomat kohteet on esitetty aiemmin tunnettujen kohteiden jälkeen, numeroituina yhdestä kahdeksaantoista.

Raportin kuvaliitteeseen on valittu otos inventoinnin aikana kuvatuista digikuvista, lähinnä sellaisia kuvia, joissa muinaisjäännös on selvimmin havaittavissa. Kaikki tarkastetut aiemmin tunnetut ja inventoinnin aikana paikallistetut aiemmin tuntemattomat kiinteät muinaisjäännökset ovat kuvaliitteessä edustettuina, samoin inventoinnin yhteydessä dokumentoitu aiemmin tuntematon kivikautinen irtolöytöpaikka. Kuvaliitteen perässä on kuvaluettelo, johon sisältyvät kaikki inventoinnin aikana kuvatut kuvat, jotka ovat raportin yhteydessä CD-levylle tallennettuina. Raportin viimeisen osan muodostavat löytöluettelot talteen otetuista löydöistä, kohteista Mikkela, Koukkarin kukkula sekä Tuohimaanperä.

Viidentoista maastotyöpäivän mittaisen kenttätöön aikana saatiin muodostettua varsin kattava kuva läpikäydyiltä osayleiskaava-alueilta aiemmin tunnettujen muinaisjäännösten nykytilasta ja onnistuttiin paikallistamaan huomattava joukko aiemmin tuntemattomia muinaisjäännöskohteita. Käytävissä ollut aika suhteessa inventoitujen alueiden laajuuteen ei kuitenkaan mahdollistanut laajamittaista koekuoppien kaivamista kaikilla muinaisjäännösten löytämisen kannalta potentiaalisilla paikoilla, minkä vuoksi maanpinnalle näkymättömät kohteet lienevät jonkin verran aliedustettuina todelliseen määräänsä nähden, jos tarkastellaan tavattujen muinaisjäännösten kohdetyyppikohtaisten lukumäärien keskinäisiä suhteita. Erityisesti tervahautojen runsaus löydettyjen kohteiden joukossa on silmiinpistävää, mikä selittyy tervahautojen havaitsemisen helppoudella ja sillä, että useat dokumentoiduista tervahautoista oli merkitty peruskarttoihin, joista ne paikallistettiin jo inventoinnin valmisteluvaiheen aikana. Saarikosken Aittokankaalle peruskarttaan tervahautana merkitty kohde kuitenkin paljastui todennäköisimmin kellarin tai osittain maahan kaivetun eläinsuojan, ”maatallin”, jäännökseksi, jota ei dokumentoitu.

Muinaisjäännösinventointi ei koskaan ole täysin kattava, joten on täysin mahdollista, että tulevien maankäyttötoimien yhteydessä inventoiduilta osayleiskaava-alueilta vielä tavataan sellaisia muinaisjäännöksiä, joita inventoinnissa ei havaittu. Koska muinaisjäännökset ovat automaattisesti muinaismuistolain (295/1963) suojaamia, on myös nyt suoritettujen inventoinnin jälkeen mahdollisesti ilmi tulevat muinaisjäännökset niiden havaitsemisen jälkeen asianmukaisesti huomioitava alueen kaavoituksessa ja niiden säilyttämiseen on pyrittävä. Kaikissa muinaisjäännöskohteita tai niiden säilymistä koskevissa maankäyttösuunnitelmissa tai epäselvyytilanteissa on myös syytä olla yhteydessä Museovirastoon.

Kilpisjärvellä 20.6.2010

Sami Viljanmaa

Muinaisjäännösten rauhoitusluokat

Raportissa käytettyä Museoviraston muinaisjäännösluokitusta voidaan tulkita seuraavasti:

- I-luokka: Muinaisjäännös säilytetään sellaisenaan, eikä sitä saa hävittää missään olosuhteissa. Valtakunnallisesti tai alueellisesti merkittävä muinaisjäännös.
- II-luokka: Muinaisjäännös on kokonaan rauhoitettu, mutta voidaan tutkimusten jälkeen siirtää joko luokkaan I tai III.
- III-luokka: Muinaisjäännös on kokonaan tutkittu tai tuhoutunut, eikä sen säilyttäminen ole tarpeen. Maankäytön kannalta vapaa kohde.

Aiemmin tuntemattomien muinaisjäännöskohteiden osalta inventoinnin suorittaja esittää oman mielipiteensä siitä, mihin rauhoitusluokkaan kokee löytämänsä muinaisjäännöskohteen kuuluvan, mutta virallisen päätöksen kohteen rauhoitusluokasta sekä kohteen tekee kyseisestä alueesta vastaava Museoviraston aluevalvoja.

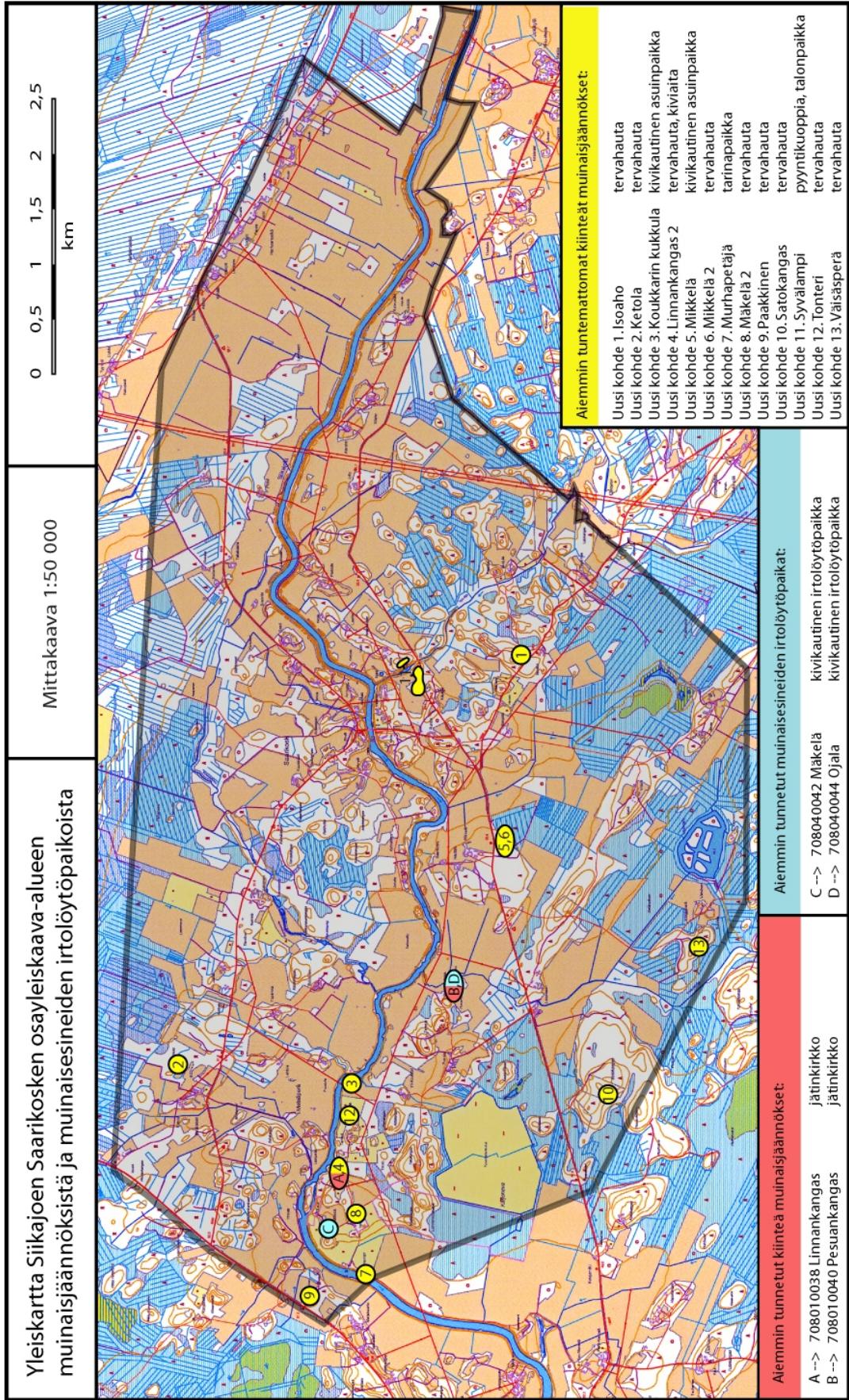
Luettelo Siikajoen Saarikosken osayleiskaava-alueen muinaisjäännöksistä ja muinaisesineiden irtolöytöpaikoista

Aiemmin tunnetut muinaisjäännökset ja irtolöytöpaikat

Mj-nro	Kohteen nimi	Kohteen tyyppi	Peruskarttalehti
708010038	Linnankangas	jätinkirkko	2443 08 SAARIKOSKI
708010040	Pesuankangas	jätinkirkko	2443 07 LUOHUA
708040042	Mäkelä	kivikautinen irtolöytöpaikka	2443 08 SAARIKOSKI
708040044	Ojala	kivikautinen irtolöytöpaikka	2443 07 LUOHUA

Aiemmin tuntemattomat muinaisjäännökset

Nro	Kohteen nimi	Kohteen tyyppi	Peruskarttalehti
1	Isoaho	tervahauta	2443 07 LUOHUA
2	Ketola	tervahauta	2443 08 SAARIKOSKI
3	Koukkarin kukkula	kivikautinen asuinpaikka	2443 08 SAARIKOSKI
4	Linnankangas 2	tervahauta, kiviaita	2443 08 SAARIKOSKI
5	Mikkelä	kivikautinen asuinpaikka	2443 07 LUOHUA
6	Mikkelä 2	tervahauta	2443 07 LUOHUA
7	Murhapetäjä	tarinapaikka	2443 08 SAARIKOSKI
8	Mäkelä 2	tervahauta	2443 08 SAARIKOSKI
9	Paakkinen	tervahauta	2443 08 SAARIKOSKI
10	Satokangas	tervahauta	2443 07 LUOHUA
11	Syvälampi	pyyntikuoppia, talonpaikka	2443 07 LUOHUA 2443 08 SAARIKOSKI
12	Tonteri	tervahauta	2443 08 SAARIKOSKI
13	Väisäsperä	tervahauta	2443 07 LUOHUA



708010038 Linnankangas

PERUSTIEDOT

Muinaisjäännöstyyppi: kivirakenteet, jätinkirkot
Ajoitus: kivikautinen
Rauhoitusluokka: II
Peruskartta: 2443 08 SAARIKOSKI
Koordinaatit: p = 7171 105 / i = 3419 634 / k =55 m mpy

OMISTAJATIEDOT

Kiinteistötunnus: 748-417-89-15
Alue tai rekisterikylä: Pehkola
Tila: Karila
Omistaja: Kannisto, Kari Tapio

KOHDEKUVAUS:

Paavolan kirkosta noin 5,6 km itäkoilliseen, Siikajoen rannasta vajaan 100 m etelään, Mäkelän talosta noin 0,5 km itään, sijaitsee kivikkoisen pienen mäen laella jätinkirkko. Mäen maaperä on moreenia. Mäki viettää jyrkästi kaikille muille suunnille paitsi länteen; länsirinne on loivapiirteinen. Jätinkirkon soikea kehävalli on kooltaan noin 16-18 m x 27 m, mutta valli ei erotu kovinkaan selvästi. Vallin keskeltä on tavattu likamaata.

TARKASTUSKERTOMUS:

Mäen rinteet jätinkirkon aluetta lukuun ottamatta on hakattu ja laikutettu alle kymmenen vuotta sitten. Laikutukset ovat jo osin umpeenkasvaneet, mutta jossain määrin avointa maanpintaa oli vielä havainnoitavaksi jäljellä. Merkkejä esihistoriallisesta aktiviteetista ei laikutuksista tavattu. Varsinaisen jätinkirkon alueella oli tuuli kaatanut kaksi kookasta mäntyä, jolloin maanpintaa oli paljastunut noin neljän neliömetrin alalta; myös kyseisessä kohdassa havaittiin vain tavanomainen metsämaannos. Kaikkiaan Linnankankaan jätinkirkko on muinaisjäännöksenä varsin epämääräinen, mahdollisesti suurelta osin luonnonmuodostuma, jota ihmisvoimin on vain vähäisesti muokattu.

Kohde tarkastettu: 4.5.2010

Aiemmat tutkimukset:	A. Europaeus	tarkastus	1913
	J. Ailio ja S. Pälsi	tarkastus	1920
	P. Purhonen	tarkastus	1977
	M. Sarkkinen	inventointi	1997
	S. Vanhatalo	koekaivaus	2002

Kuvat: Ks. Kuvaliite, kuva 1.

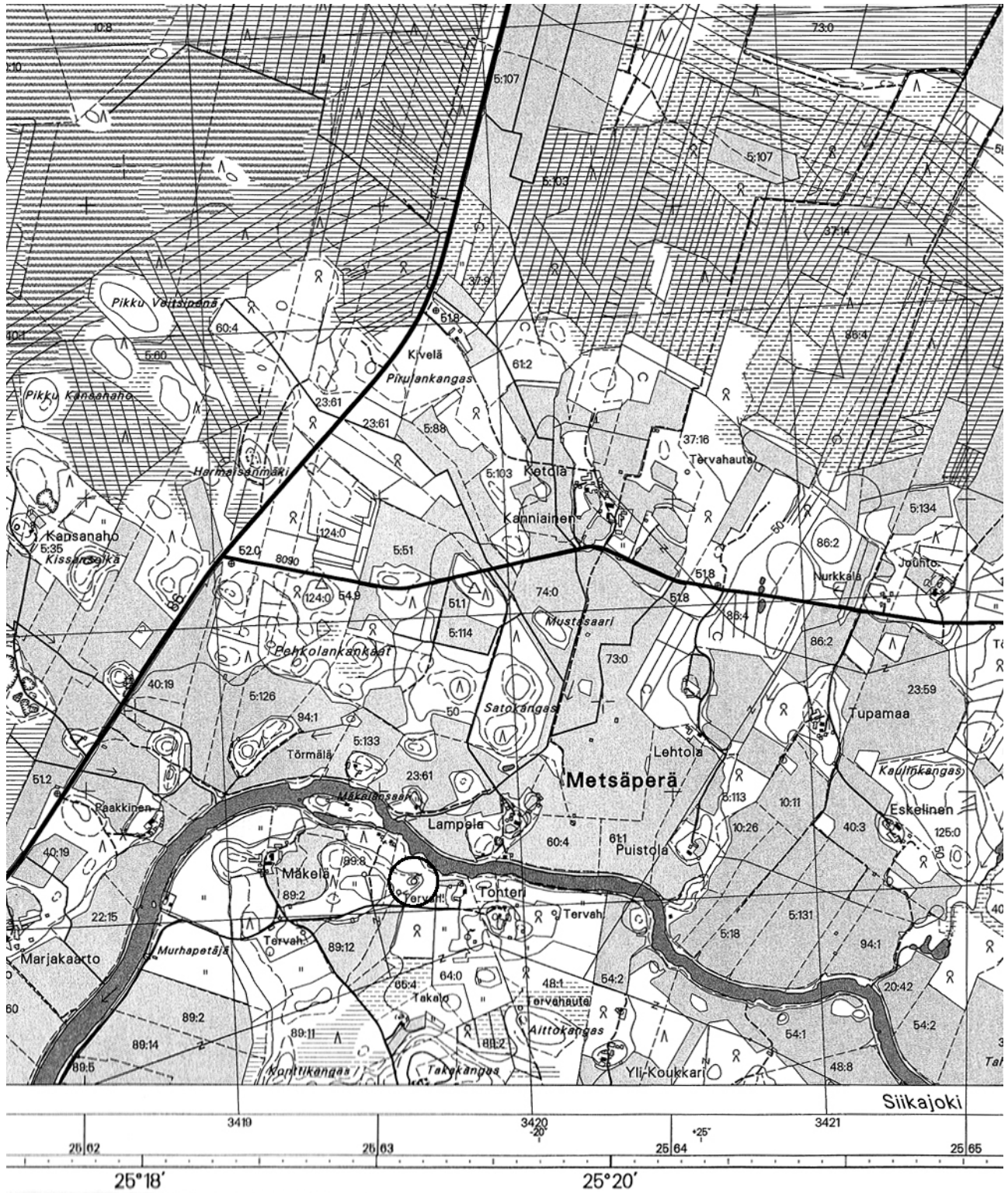
Kartta: Ote peruskartasta 2443 08 SAARIKOSKI, 1: 20 000

708010038 Linnankangas

Jätinkirkko

PK 2443 08 SAARIKOSKI

$p = 7171 \ 105 / i = 3419 \ 634 / k = 55 \text{ m mpy}$



S. Viljanmaa, Siikajoen Saarikosken osayleiskaava-alueen muinaisjäännösinventointi

708010040 Pesuankangas

PERUSTIEDOT

Muinaisjäänöstyyppi: kivirakenteet, jätinkirkot
Ajoitus: kivikautinen
Rauhoitusluokka: II
Peruskartta: 2443 07 LUOHUA
Koordinaatit: p = 7169 999 / i = 3421 214 / k = 55 - 57 m mpy

OMISTAJATIEDOT

Kiinteistötunnus: 748-417-48-3
Alue tai rekisterikylä: Pehkola
Tila: Ojala
Omistaja: Mustonen, Pekka Armas Antero
Mustonen, Tuomas Tapani

KOHDEKuvaus:

Paavolan kirkosta noin 7,0 km itään, Siikajoen rannasta noin 250 m lounaaseen, Ojalan talon eteläpuolella Pesuankankaan laella, sijaitsee noin 24 m x 34 m laajuinen kaakko-luode-suuntainen suorakaiteen muotoinen kehävalli. Kehävalli koostuu pääosin miehen-nostannaisista kivistä, mutta kookkaampiakin kiviä rakenteeseen lukeutuu. Vallin kaakkois- ja luoteispäissä on vallissa muutaman metrin levyiset matalammat kohdat, porttiaukkoja muistuttavat. Kohteen kaivauksissa on löydetty kaksi tasatalttaa, kirves sekä muuta asuinpaikkamateriaalia; kohteen koillispuolelta on löytynyt pohjalaisen kirveen teräpuoli.

TARKASTUSKERTOMUS:

Ojalan talon uuden navetan rakennustöihin liittyen koko Pesuankangas jätinkirkon kohtaa lukuun ottamatta on tasoitettu, ja jätinkirkko on jäänyt kaakkois-, luoteis- ja lounais-sivujensa osalta tasoitettuun alueeseen rajautuvan töyrään päälle. Tasoitettu alue on noin 2 - 3 metriä jätinkirkon tasoa alempana. Luiskattu rinne, joka laskeutuu jätinkirkon luota tasoitetulle alueelle, on noin 45 asteen kulmassa, ja luiskan yläreuna on noin 3 - 5 metrin etäisyydellä kehävallin ulkoreunasta. Puusto jätinkirkon alueelta on poistettu vuonna 2009.

Tarkastuksen yhteydessä jätinkirkolta laskeutuva luiskattu rinne ja tasoitetun alueen reunaosat käytiin huolellisesti lävitse, mutta mitään merkkejä esihistoriallisesta aktiviteetista ei havaittu; ainoa ihmisen toimintaan liittyvä havainto oli varsin moderni lehmän kallo tasoitetun alueen pohjoisosassa. Jätinkirkon lähiympäristö voidaan katsoa arkeologiselta kannalta täysin tuhoutuneeksi.

Kohde tarkastettu: 4.5.2010

Aiemmat tutkimukset:	A. Europaeus	kaivaus	1913
	J. Ailio ja S. Pälsi	tarkastus	1920
	P. Purhonen	tarkastus	1979
	M. Sarkkinen	inventointi	1997

Aiemmat löydöt: KM 6420:1-49 Kivikautisia asuinpaikkalöytöjä
KM 12921 Pohjalaisen kirveen teräpuoli

Kuvat: Ks. Kuvaliite, kuva 2.

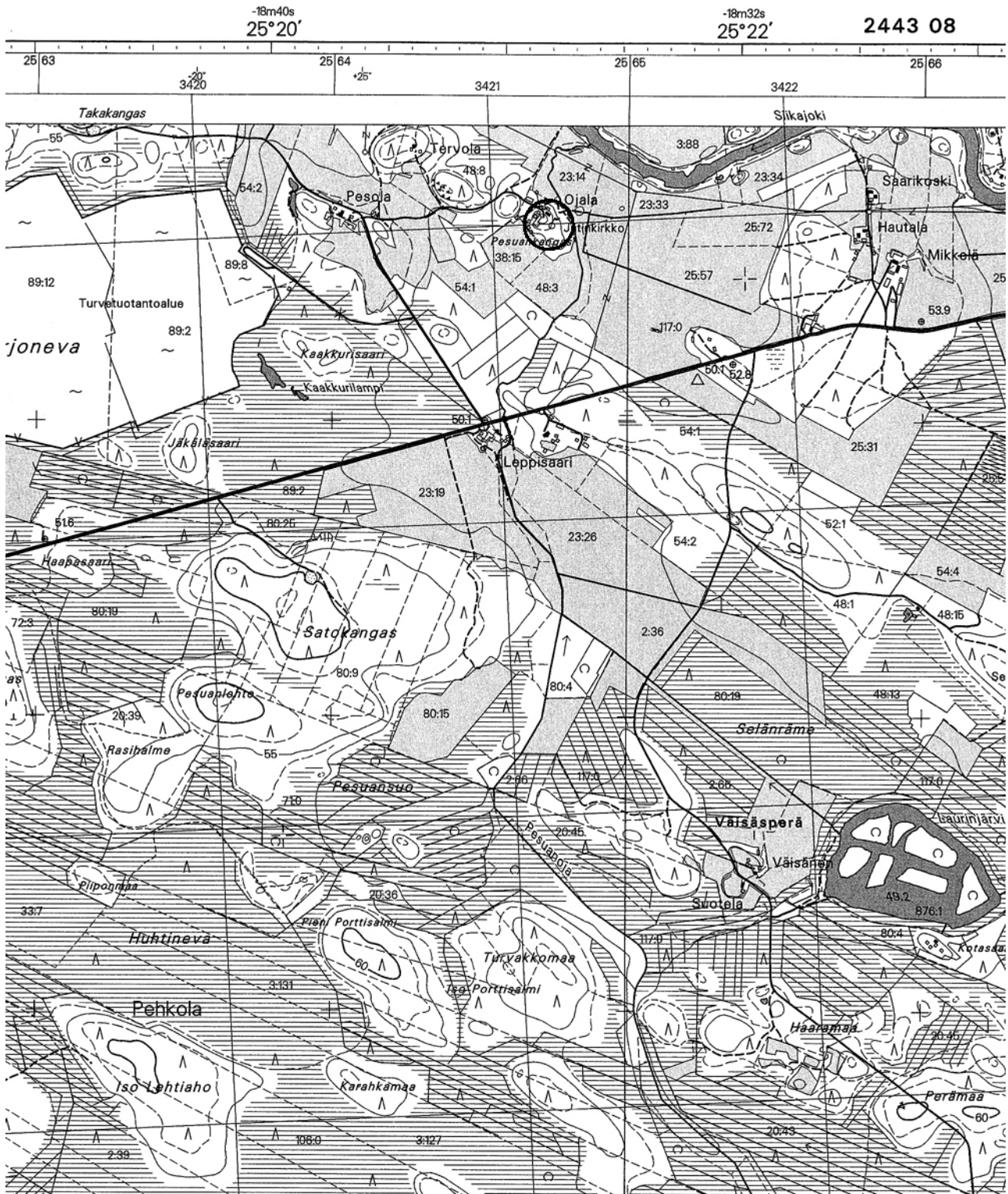
Kartta: Ote peruskartasta 2443 07 LUOHUA, 1: 20 000

708010040 Pesuankangas

Jätinkirkko

PK 2443 07 LUOHUA

$\rho = 7169\ 999 / i = 3421\ 214 / k = 55\ \text{m mpy}$



S. Viljanmaa, Siikajoen Saarikosken osayleiskaava-alueen muinaisjännösinventointi

708040042 Mäkelä

PERUSTIEDOT

Muinaisjäännöstyyppi: irtolöytöpaikka
Ajoitus: kivikautinen
Rauhoitusluokka: ei määritelty
Peruskartta: 2443 08 SAARIKOSKI
Koordinaatit: p = 7171 242 / i = 3419 070 / k = 55 m mpy

OMISTAJATIEDOT

Kiinteistötunnus: 748-417-89-18
Alue tai rekisterikylä: Pehkola
Tila: Mäkelä
Omistaja: Perämäki, Antti Elias

KOHDEKUVAUS:

Aseaineskappaleen löytöpaikka sijaitsee Paavolan kirkosta noin 5,5 km itäkoilliseen, Siikajoen etelärannalla, Mäkelän talon päärakennuksesta noin 70 m – 80 m luoteeseen. Alue on Mäkelän pihapiirin länsipuolella olevan mäen itäosaan raivattua peltoa.

Mika Sarkkisen suorittaman inventoinnin aikana vuonna 1997 pohjoiseen kohti jokea viettävä pelto oli muutaman vuoden ikäistä vähitellen metsittyvää kulokkoa. Maaperän Sarkkinen totesi kivikkoiseksi, paikoin hiekkavaksi. Paikalta ei tuolloin onnistuttu löytämään mitään kiinteään muinaisjäännökseen viittaavaa.

TARKASTUSKERTOMUS:

Aseaineskappaleen löytöpaikka oli tarkastushetkellä kyntämätöntä peltoa, eikä paikalla havaittu merkkejä kiinteästä muinaisjäännöksestä. Löytöpaikan eteläpuolella, Mäkelän talosta länteen sijaitsevan mäen kaakkoisrinteellä sijaitsevasta pellostä osa oli kuitenkin kynnetty, ja kyseinen alue käytiin läpi varsin tarkasti. Paikalla ei havaittu merkkejä esihistoriallisesta aktiviteetista.

Kohde tarkastettu: 4.5.2010

Aiemmat tutkimukset: M. Sarkkinen inventointi 1997

Aiemmat löydöt: KM 5415:1 Kivilaji (aseaineskappale)

Kuvat: -

Kartta: Ote peruskartasta 2443 08 SAARIKOSKI, 1: 20 000

708040042 Mäkelä

Kivikautinen irtolöytöpaikka

PK 2443 08 SAARIKOSKI

$\rho = 7171\ 242 / i = 3419\ 070 / k = 55\ \text{m mpy}$



S. Viljanmaa, Siikajoen Saarikosken osayleiskaava-alueen muinaisjännösinventointi

708040044 Ojala

PERUSTIEDOT

Muinaisjäänöstyyppi: irtolöytöpaikka
Ajoitus: kivikautinen
Rauhoitusluokka: III
Peruskartta: 2443 07 LUOHUA
Koordinaatit: p = 7170 038 / i = 3421 225 / k = 50 – 52,5 m mpy

OMISTAJATIEDOT

Kiinteistötunnus: 748-417-48-3
Alue tai rekisterikylä: Pehkola
Tila: Ojala
Omistaja: Mustonen, Pekka Armas Antero
Mustonen, Tuomas Tapani

KOHDEKUVAUS:

Pohjalaisen kirveen teräkatkelman löytöpaikka sijaitsee Paavolan kirkosta noin 7,0 km itään, Siikajoesta noin 250 metriä lounaaseen, Ojalan talon pihapiirin itäreunalla Pesuankankaan pohjoisosassa. Pesuankangas on korkea pääosin peltojen ympäröimä moreeni-harjanne. Kankaan laella sijaitsee jätinkirkko, kohde 708010040 Pesuankangas.

Esineen kerrotaan löytyneen pellostasta, noin 10 m kaakkoon karjatalosta. Maaperä paikalla on ollut kangaspeltomultaa. Löydettyäessä paikalla oli havaittu myös valkeita kiviä ja punaista maata. Löytöpaikka sijaitsee Ojalan päärakennuksen itäpuolella. Mika Sarkkisen suorittaman tarkastuksen aikana vuonna 1997 paikalla ei voitu havaita mitään asuinpaikan merkkejä; löytöalue oli inventoinnin aikana kenttänä. Vanha karjatalo oli purettu ja löytöpaikalle oli tuotu kerros täytemaata.

TARKASTUSKERTOMUS:

Ojalan talon uuden navetan rakennustöihin liittyen Pesuankankaan laki on jätinkirkon aluetta lukuun ottamatta tasoitettu ja pintamaa on puskettu syrjään. Kirveen teräkatkelman löytöpaikka on Ojalan talon pihamaata, jossa maaperä vaikuttaa olevan jokseenkin kauttaaltaan sekoittunutta. Löytöpaikan läheisyydestä ei voida enää realistisesti olettaa tavattavan merkkejä asuinpaikasta tai mistään muustakaan esihistoriallisesta ilmiöstä, vaikka paikalla alkujaan asuinpaikka tai muu kiinteä muinaisjäänös olisikin sijainnut. Löytöpaikka 708040044 Ojala voidaan katsoa arkeologisessa mielessä tuhoutuneeksi.

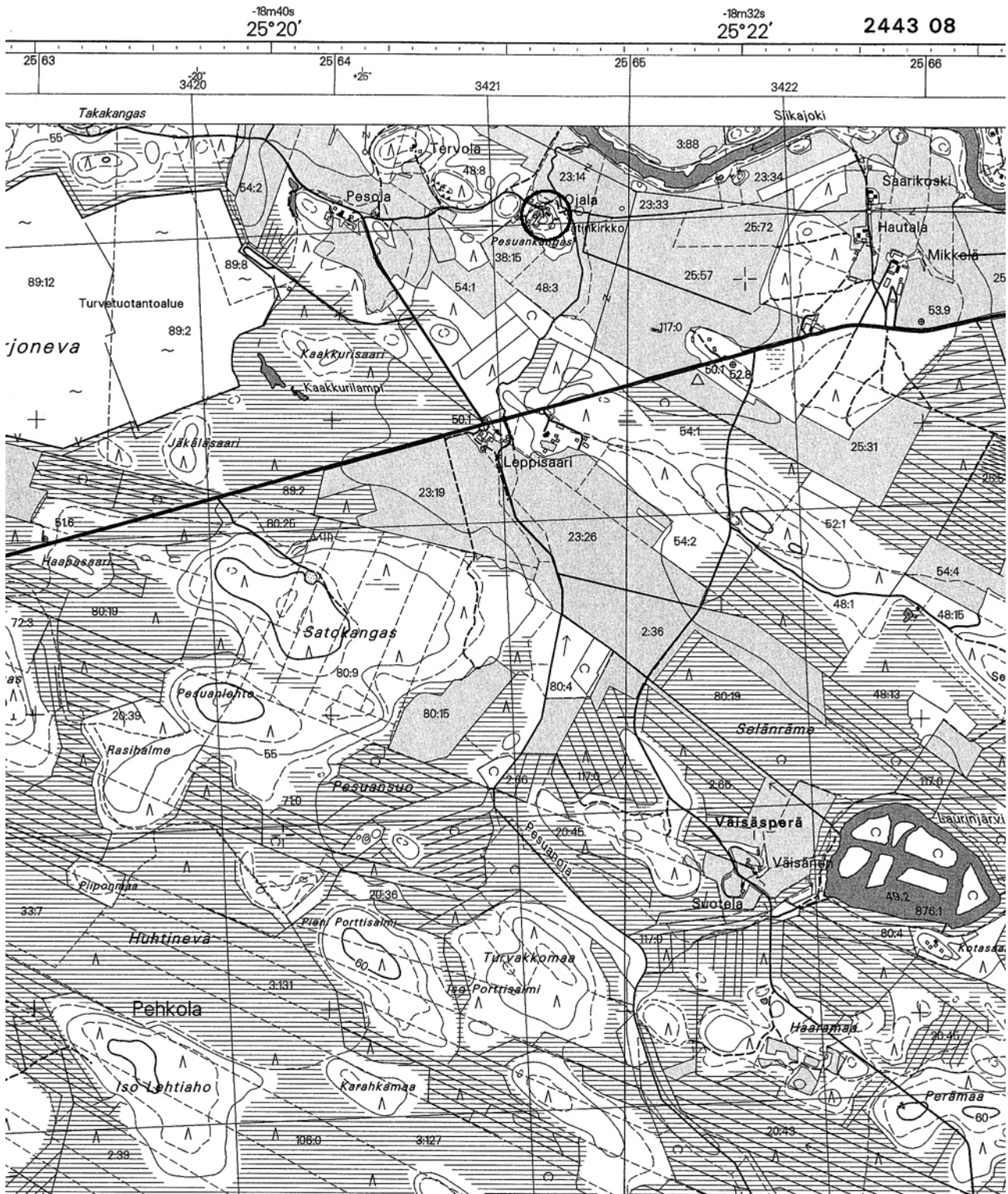
Kohde tarkastettu: 4.5.2010
Aiemmat tutkimukset: M. Sarkkinen inventointi 1997
Aiemmat löydöt: KM 12921 Pohjalaisen kirveen teräpuoli
Kuvat: -
Kartta: Ote peruskartasta 2443 07 LUOHUA, 1: 20 000

708040044 Ojala

Kivikautinen irtolöytöpaikka

PK 2443 07 LUOHUA

$\rho = 7170\ 038 / i = 3421\ 225 / k = 50 - 52,5\ \text{m mpy}$



S. Viljanmaa, Siikajoen Saarikosken osayleiskaava-alueen muinaisjännösinventointi

Uusi kohde 1. Isoaho

PERUSTIEDOT

Muinaisjäänöstyyppi: työ- ja valmistuspaikat, tervahauta
Ajoitus: historiallinen
Rauhoitusluokka: II
Peruskartta: 2443 07 LUOHUA
Koordinaatit: p = 7169 276 / i = 3424 116 / k = 53 m mpy

OMISTAJATIEDOT

Kiinteistötunnus: 748-417-38-49
Alue tai rekisterikylä: Pehkola
Tila: Haapala
Omistaja: Pihlajavesi, Tyyne

KOHDEKUVAUS:

Paavolan kirkosta noin 9,8 km itään, juuri Pajakantien eteläpuolella, noin 160 metriä Nevalankankaantien ja Pajakantien risteyksestä, sijaitsee kivikkoisen mäntymetsää kasvavan moreenikankaan itäreunalla pienehkö pyöreä tervahauta. Hauta on kaivettu hieman ympäristöään hiekkaisempaan kohtaan, loivasti kohti itää laskevan rinteeseen alaosaan, ja haudan tervanlaskuoja on alarinteen suuntaan.

Tervahaudan läpimitta on noin kuusi metriä mitattuna vallin korkeimmalta kohdalta. Haudan syvyys on noin metrin, ja vallit nousevat noin 0,6 m ympäröivää maastoa korkeammalle. Vallin pohjoisreuna on lievästi vaurioitunut tietä tehtäessä.

Kohde tarkastettu: 11.5.2010

Kuvat: Ks. Kuvaliite, kuva 3.

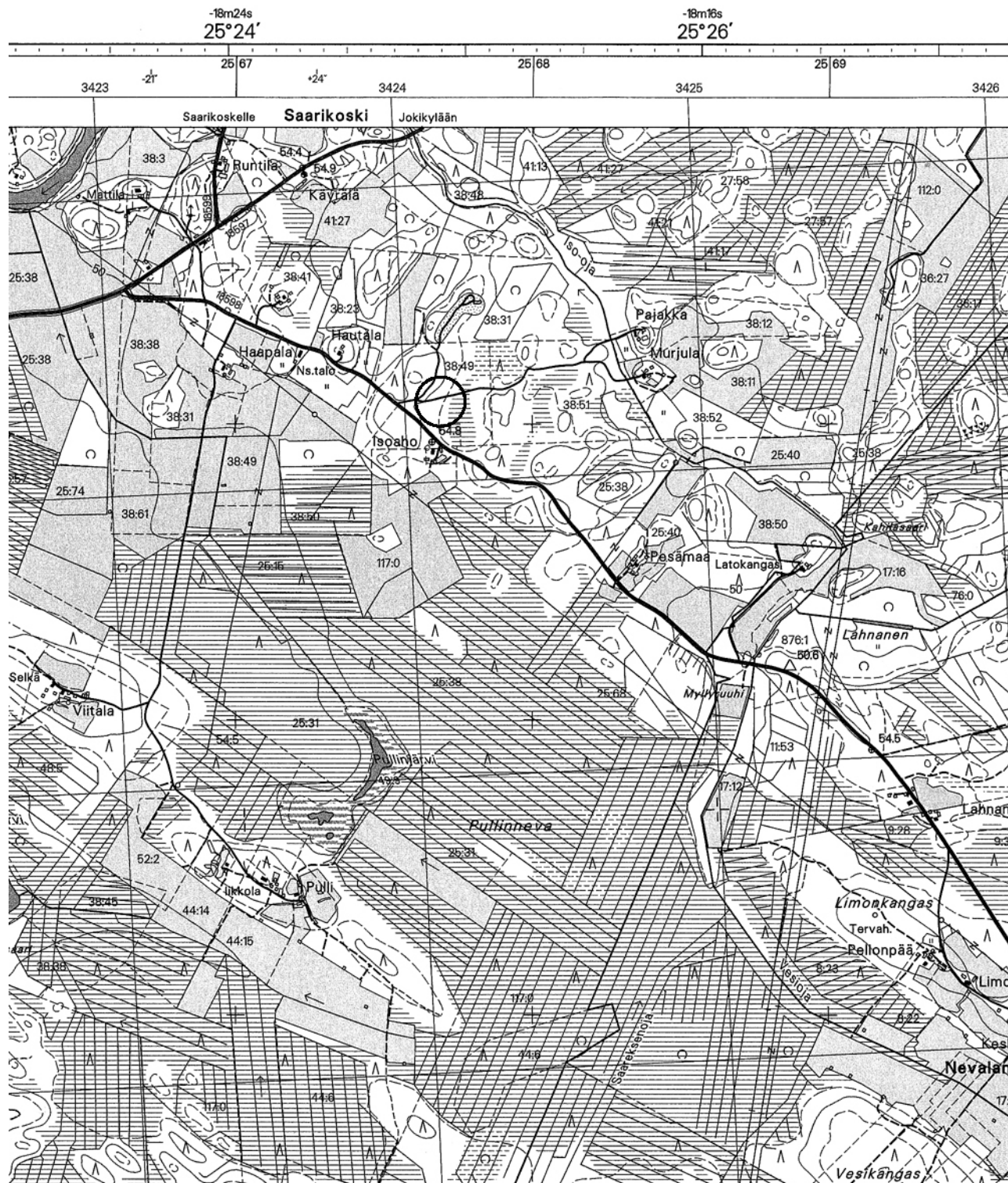
Kartta: Ote peruskartasta 2443 07 LUOHUA, 1: 20 000

Uusi kohde 1. Isoaho

Tervahauta

PK 2443 07 LUOHUA

$p = 7169\ 276 / i = 3424\ 116 / k = 53\ \text{m mpy}$



S. Viljanmaa, Siikajoen Saarikosken osayleiskaava-alueen muinaisjännösinventointi

Uusi kohde 2. Ketola

PERUSTIEDOT

Muinaisjäänöstyyppi: työ- ja valmistuspaikat, tervahauta
Ajoitus: historiallinen
Rauhoitusluokka: II
Peruskartta: 2443 08 SAARIKOSKI
Koordinaatit: p = 7172 450 / i = 3420 645 / k = 52 m mpy

OMISTAJATIEDOT

Kiinteistötunnus: 748-417-73-2
Alue tai rekisterikylä: Pehkola
Tila: Uusi-Kanniainen
Omistaja: Sarkkinen, Sauli Iisakki

KOHDEKUVAUS:

Paavolan kirkosta noin 7,1 km itäkoilliseen, Siikajoesta noin 1,4 km pohjoiseen, Ketolan talosta noin 0,6 km itään, hakkuuaukealla matalapiirteisen moreenikankaan pohjoisosassa sijaitsee kookas pyöreä tervahauta. Tervahauta on kaakko-luode-suuntaisen harjanteen luoteispäässä. Vallien korkeimmalta kohdalta mitattuna haudan halkaisija on noin 10 m ja syvyys 0,8 m. Tervahauta sijaitsee loivassa rinteessä; ylärinteen puolella vallit ovat noin 0,5 m korkuiset, alarinteen puolella jopa yli metrin korkuiset. Vallit ovat varsin loivat, noin viisi metriä leveät. Tervanlaskuoja sijaitsee alarinteen puolella, kohti luodetta.

Alue tervahaudan ympärillä on hakattu noin kolme vuotta sitten, minkä yhteydessä maaperää on voimakkaasti muokattu. Alue on laikutettu kaivamalla ilmeisesti kaivinkoneella noin viiden metrin välein noin metrin syvyisiä kuoppia. Muutamat kuopat ovat vaurioittaneet tervahaudan vallien ulkoreunoja, mutta tervahaudan pohjaosa sekä tervanlaskuoja ovat säilyneet koskemattomina.

Tervahaudan kaakkoispuolelta, noin 15 m – 30 m etäisyydellä haudasta, on ilmeisesti joitain vuosikymmeniä sitten otettu pienimuotoisesti maa-aineksia, minkä seurauksena paikalle on muodostunut kivikasoja loivapiirteisten umpeenkasvaneiden maa-ainesten-ottokuoppien vierille. Mahdollisesti paikalta on myös lohkottu rakennuskiviä; useat paikan kivikasojen kivistä vaikuttavat tarkoituksellisesti lohkotuilta.

Kohde tarkastettu: 12.5.2010

Kuvat: Ks. Kuvaliite, kuva 4.

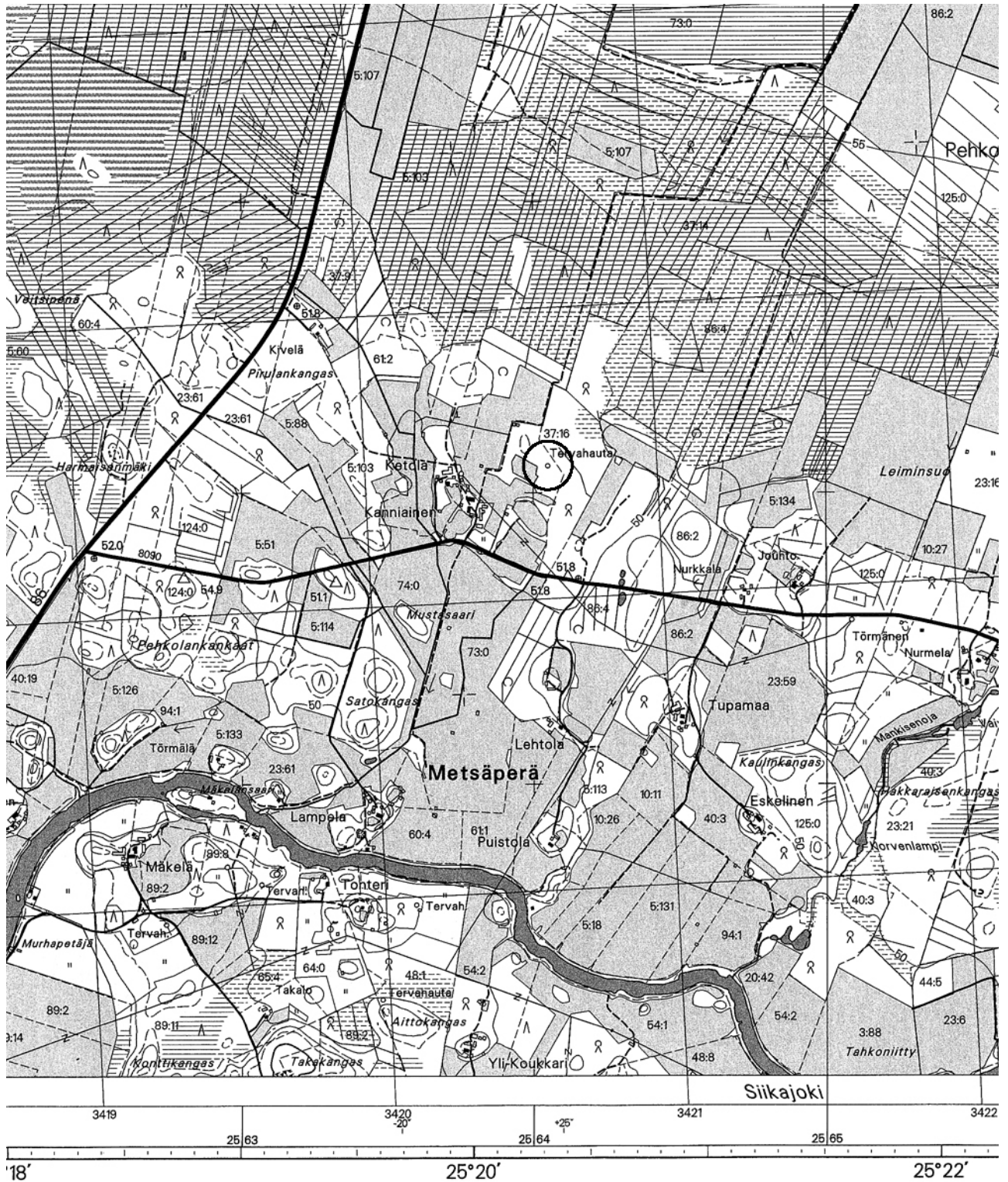
Kartta: Ote peruskartasta 2443 08 SAARIKOSKI, 1: 20 000

Uusi kohde 2. Ketola

Tervahauta

PK 2443 08 SAARIKOSKI

$\rho = 7172\ 450 / i = 3420\ 645 / k = 52\ \text{m mpy}$



S. Viljanmaa, Siikajoen Saarikosken osayleiskaava-alueen muinaisjännösinventointi

Uusi kohde 3. Koukkarin kukkula

PERUSTIEDOT

Muinaisjäänöstyyppi: asuinpaikka
Ajoitus: kivikautinen
Rauhoitusluokka: II
Peruskartta: 2443 08 SAARIKOSKI
Koordinaatit: p = 7170 915 / i = 3420 356 / k = 50 m mpy (keskikoordinaatti)

OMISTAJATIEDOT

Kiinteistötunnus: 748-417-54-2
Alue tai rekisterikylä: Pehkola
Tila: Ylikoukkari
Omistaja: Litmanen, Tauno Ilmari

KOHDEKUVAUS:

Paavolan kirkosta noin 6,3 km itäkaakkoon, Siikajoen eteläpuolella, Yli-Koukkarin talosta noin 450 m pohjoiseen, paikallisten keskuudessa Koukkarin kukkulana tai Koukkarin mäkenä tunnetun mäen lounaisreunalla, sijaitsee kivikautinen asuinpaikka. Aivan pellon kulmasta, metsäisen mäen rinteiden alta, tavattiin peltomaasta kivinen tuuran terän katkelma tai teelmä. Tuura on vihertävää liusketta ja teräosastaan murtunut; kyntöauran kolhima. Terä on poikkileikkaukseltaan linssimäinen, mahdollisesti keskentekoinen, kenties kookkaammasta rikkoutuneesta esineestä työstetty.

Pellon lähempi tarkastelu tuuran terän löytöpaikan läheisyydessä paljasti kvartsiitti- ja kvartsi-iskokset sekä kivilajiytimen tai raaka-ainekappaleen läpimitaltaan noin 20 m kokoiselta alueelta, joka sijoittuu loivasti etelään viettävään rinteeseen, pellon itäreunan ja pellolla noin 20 m etäisyydellä pellon reunasta kasvavan tuomen välisen itä-länsi-suuntaisen linjan pohjoispuolelle. Pelto on moreenipohjainen, mutta löytöalue vaikuttaa jonkin verran ympäristöään hiekkaisemmalta. Viljely lienee tuhonnut ainakin asuinpaikan kulttuurikerroksen yläosan; pellolle tehdyistä lapionpistoista havaittiin maaperän olevan sekoittunutta 20 cm – 30 cm paksuudelta.

Asuinpaikan koillispuolella Koukkarin kukkulalla on sijainnut läheisessä Tonterin talossa asuneen, nykyään 80-vuotiaan Eeva Hiltusen mukaan sotilasvirkatalo, ”sotilaspuustelli”, Venäjän vallan aikana. Mäen laella on havaittavissa kolmen kookkaan rakennuksen kivi-jalat, jotka rajaavat lounaaseen aukeavaa piha-alueita. Myös mäen jyrkkiä rinteitä on ilmeisesti terassoitu talon käyttöaikana. Eeva Hiltusen äiti Maria Vähä oli kertonut Mäkelän talossa lapsuutensa asuneelle, nykyisin noin 70-vuotiaalle Seppo Kangastalolle nelisenkymmentä vuotta sitten, että Muinaistieteellinen toimikunta olisi tehnyt kaivauksia Koukkarin mäellä ja löytänyt esineitä 1900-luvun alussa. Kenties tutkimuksia on tehty samassa yhteydessä, kun A. Europaeus vuonna 1913 tutki läheistä Pesuankankaan jätinkirkkoa. Paikat ovat toki voineet paikallisten tarinoissa myös sekaantua keskenään.

Kohde tarkastettu: 19.5.2010
Löydöt: KM 38271:1-4
Kuvat: Ks. Kuvaliite, kuvat 5 ja 6.
Kartta: Ote peruskartasta 2443 08 SAARIKOSKI, 1: 20 000

Uusi kohde 4. Linnankangas 2

PERUSTIEDOT

Muinaisjäänöstyyppi: työ- ja valmistuspaikat, tervahauta
kivirakenteet, kiviaita
Ajoitus: historiallinen
Rauhoitusluokka: II
Peruskartta: 2443 08 SAARIKOSKI
Koordinaatit: p = 7171 063 / i = 3419 564 / k = 53 m mpy ← tervahauta
p = 7171 052 / i = 3419 538 / k = 53 m mpy ← kiviaita

OMISTAJATIEDOT

Kiinteistötunnus: 748-417-89-15
Alue tai rekisterikylä: Pehkola
Tila: Karila
Omistaja: Kannisto, Kari Tapio

KOHDEKuvaus:

Paavolan kirkosta noin 5,5 km itäkoilliseen, Siikajoen rannasta noin 100 m etelään, kaakkoa kohti viettävässä rinteessä Linnankankaan jätinkirkosta lounaaseen, sijaitsee moreenimaahan kaivettu kookas tervahauta. Alue on hakattu alle kymmenen vuotta sitten, haudankin alueelta ylispuusto on kaadettu. Haudan pohjalla kasvaa nuoria kuusia ja koivuja. Metsänhoitotyöt eivät ole hautaa vahingoittaneet, vaan se on rakenteeltaan erittäin hyvin säilynyt.

Tervahauta on säännöllisen pyöreä, vallin korkeimmalta kohdalta mitattuna haudan halkaisija on noin 12 m. Valli on noin 5 m leveä ja 0,6 m - 1,2 m korkea, jyhkeämpi alarinteen puolella hautaa. Haudan syvyys on noin 1,5 m ja tervanlaskuoja on alarinteen suuntaan, kaakkoon.

Tervahaudan lounaispuolella, noin 30 m etäisyydellä haudan keskikohdasta, on kiviaita, jonka Mika Sarkkinen mainitsi inventointiraportissaan vuonna 1997 Linnankankaan jätinkirkon kohdekuvauksen yhteydessä. Kiviaita on vahvasti sammaloitunut, pohjois-eteläsuuntainen, noin 20 m mittainen ja kolmen metrin levyinen, korkeudeltaan noin 0,6 m. Sarkkisen mukaan kiviaita liittyy viereiseen peltoon, mikä vaikuttaa uskottavalta.

Kohde tarkastettu: 4.5.2010

Kuvat: Ks. Kuvaliite, kuvat 7 ja 8.

Kartta: Ote peruskartasta 2443 08 SAARIKOSKI, 1: 20 000

Uusi kohde 4. Linnankangas 2

Tervahauta, kiviaita

PK 2443 08 SAARIKOSKI

$p = 7171\ 063 / i = 3419\ 564 / k = 53\ \text{m mpy} \leftarrow$ tervahauta

$p = 7171\ 052 / i = 3419\ 538 / k = 53\ \text{m mpy} \leftarrow$ kiviaita



S. Viljanmaa, Siikajoen Saarikosken osayleiskaava-alueen muinaisjännösinventointi

Uusi kohde 5. Mikkellä

PERUSTIEDOT

Muinaisjäännöstyyppi: asuinpaikka
Ajoitus: kivikautinen
Rauhoitusluokka: II
Peruskartta: 2443 07 LUOHUA
Koordinaatit: p = 7169 515 / i = 3422 430 / k = 53 m mpy ← lieden paikka

OMISTAJATIEDOT

Kiinteistötunnus: 748-417-25-78
Alue tai rekisterikylä: Pehkola
Tila: Kiimala
Omistaja: Hautala, Esa Tapani

KOHDEKUVAUS:

Paavolan kirkosta noin 8,1 km itään, Siikajoesta noin 0,8 km etelään, hiekkapohjaisen kankaan kaakkoislaidalla, Mikkellän talon suunnalta tulevan ajouran itäpuolella, sijaitsee kivikautinen asuinpaikka. Asuinpaikan keskeinen osa sijoittuu kankaan laidassa olevan käytöstä poistuneen kotitarvesorakuopan läheisyyteen. Kohde on muinaisen rantatörmän päällä, jonka kaakkoispuolinen alavampi maasto on soistunutta. Asuinpaikan lounaispuolella sijaitsee samalta kankaalta dokumentoitu tervahauta (kohde Mikkellä 2), noin 60 m etäisyydellä kotitarvesorakuopasta ja noin 20 m etäisyydellä tervahautaa lähimmistä löydöistä. Kangas on muutamia vuosia sitten hakattu siemenpuuasentoon ja laikutettu.

Halkaisijaltaan noin 20 m laajuisen kotitarvesorakuopan luoteispuolella, noin viiden metrin etäisyydellä kuopan reunasta, havaittiin laikutusjäljissä viiden palaneen kiven keskittymä, ja keskittymän eteläpuolella noin neljän metrin etäisyydellä kvartsi-iskos ja kaksi palanutta kiveä. Kvartsi-iskoksen ja kahden palaneen kiven länsipuolelta noin kahden metrin päästä löydettiin hioimen katkelma; kyseinen löytö vaikuttaa kuitenkin ilmeisimmin historiallisen ajan viikateliipan kappaleelta, eikä siten liity asuinpaikan kivikautiseen kontekstiin. Viiden kiven keskittymän kohdalle tehty lapionpisto sekä keskittymän välittömässä läheisyydessä lapion kärjellä tehty tunnustelu osoittivat, että kyseisessä kohdassa on runsaasti palaneita kiviä pian maanpinnan alapuolella vajaan neliömetrin alalla; muutoin kangas on liki tyystin kivetöntä. Paikalla sijaitsee ilmeisesti kivikautinen liesikiveys, jota metsäpohjan laikutus on vain lievästi ylimmillä osiltaan vaurioittanut.

Liesikiveyksestä lounaaseen päin tavattiin laikutusjäljissä harvakseltaan palaneita kiviä noin 40 m matkalla sekä lounaisimpana löytönä kvartsi-iskos noin 40 m päässä liedestä. Havaintojen perusteella asuinpaikan keskeisin osa vaikuttaa sijoittuvan lieden välittömään läheisyyteen, mutta asuinpaikan aktiviteettialueen voidaan katsoa ulottuvan kankaan reunan suuntaisena noin 20 m levyisenä vyöhykkeenä koillisessa vähintään 10 m päähän ja lounaassa vähintään 40 m päähän havaitusta liesikiveyksestä.

Kohde tarkastettu: 10.5.2010
Löydöt: KM 38272:1-3
Kuvat: Ks. Kuvaliite, kuva 9.
Kartta: Ote peruskartasta 2443 07 LUOHUA, 1: 20 000

Uusi kohde 5. Mikkelä

Kivikautinen asuinpaikka

PK 2443 07 LUOHUA

$p = 7169\ 515 / i = 3422\ 430 / k = 53\ \text{m mpy}$ ← lieden paikka



S. Viljanmaa, Siikajoen Saarikosken osayleiskaava-alueen muinaisjäännösinventointi

Uusi kohde 6. Mikkelä 2

PERUSTIEDOT

Muinaisjäännöstyyppi: työ- ja valmistuspaikat, tervahauta
Ajoitus: historiallinen
Rauhoitusluokka: II
Peruskartta: 2443 07 LUOHUA
Koordinaatit: p = 7169 460 / i = 3422 382 / k = 53 m mpy

OMISTAJATIEDOT

Kiinteistötunnus: 748-417-25-78
Alue tai rekisterikylä: Pehkola
Tila: Kiimala
Omistaja: Hautala, Esa Tapani

KOHDEKUVAUS:

Paavolan kirkosta noin 8,1 km itään, Siikajoesta noin 0,8 km etelään, hiekkapohjaisen kankaan kaakkoislaidalla, Mikkelän talon suunnalta tulevan ajouran itäpuolella, sijaitsee kookas ehjä tervahauta. Kangas on muutamia vuosia sitten hakattu siemenpuuasentoon ja laikutettu, mutta haudan alue on säästetty sekä hakkuulta että maanmuokkaukselta. Hauta on muinaisen rantatörmän päällä, jonka kaakkoispuolinen alavampi maasto on soistunut.

Tervahaudan halkaisija vallin korkeimmalta kohdalta mitattuna on noin kymmenen metriä, vallit ovat noin kuuden metrin levyiset ja metrin korkuiset. Haudan syvyys on noin 1,4 m. Tervanlaskuoja on kohti eteläkaakkoa, alarinteen puolelle.

Noin viidentoista metrin etäisyydellä tervahaudan pohjoispuolella on sijainnut hiilistä koostunut kumpu, halkaisijaltaan noin kuusi metriä. Kumpu lienee ollut alle puolen metrin korkuinen, ja se on alueen laikutuksen yhteydessä jokseenkin kokonaan tuhoutunut.

Kohde tarkastettu: 10.5.2010

Kuvat: Ks. Kuvaliite, kuva 10.

Kartta: Ote peruskartasta 2443 07 LUOHUA, 1: 20 000

Uusi kohde 6. Mikkelä 2

Tervahauta

PK 2443 07 LUOHUA

$\rho = 7169\ 460 / i = 3422\ 382 / k = 53\ \text{m mpy}$



S. Viljanmaa, Siikajoen Saarikosken osayleiskaava-alueen muinaisjäännösinventointi

Uusi kohde 7. Murhapetäjä

PERUSTIEDOT

Muinaisjäännöstyyppi: tarinapaikat
Ajoitus: historiallinen
Rauhoitusluokka: II
Peruskartta: 2443 08 SAARIKOSKI
Koordinaatit: p = 7170 886 / i = 3418 706 / k = 47 m mpy

OMISTAJATIEDOT

Kiinteistötunnus: 748-417-89-17
Alue tai rekisterikylä: Pehkola
Tila: Perämäki
Omistaja: Stoor, Taina Elisabet
Kallinen, Tommi Juhani

KOHDEKUVAUS:

Paavolan kirkosta noin 4,8 km itäkoilliseen, Mäkelän talosta noin 0,5 km lounaaseen, aivan Siikajoen rantatörmän päällä, sijaitsee maisemaa hallitseva tuuhea, kolmihaarainen, vankkaoksainen mänty, ilmeisesti hyvinkin vanha; puun tyven halkaisija on yli metrin. Puu on noin viiden metrin etäisyydellä joenrannasta, toisella puolen puuta noin viiden metrin etäisyydellä kulkee rannansuuntainen Hoikkarannantie. Puun juurella on hirsistä tehty puutarhakalusto ja paikka on paikallisen keskuudessa suosittu retkipaikka.

Puusta kerrotaan paikallisten keskuudesta tarinaa, jonka mukaan puuhun olisi hirttäytynyt Mäkelän talon palvelusväkeen kuulunut henkilö. Peruskartalle puu on merkitty nimellä Murhapetäjä, mutta paikalliset tuntevat puulle myös rinnakkaisnimityksen Hirttomänty. Tarinasta vaikuttaa olevan ainakin kaksi eri versiota. Läheisessä Tonterin talossa aiemmin asuneen, nykyisin 80-vuotiaan Eeva Hiltusen mukaan kyseessä olisi ollut talon renki. Mäkelän talossa lapsuutensa asuneen, nykyisin noin 70-vuotiaan Veikko Kangastalon versio tarinasta puolestaan kertoo, että puuhun hirttäytynyt henkilö olisi ollut talon piika, ja että hirttäytynyt piika olisi ollut raskaana talollisen pojalle – emännäksi piikatyttö ei olisi kelvannut, ja siksi olisi hän surmannut itsensä. Yhtä mieltä sekä Hiltunen että Kangastalo ovat siitä, että kyseinen hirttäytyminen on tapahtunut viimeistään 1800-luvulla.

Kohde tarkastettu: 4.5.2010

Kuvat: Ks. Kuvaliite, kuva 11.

Kartta: Ote peruskartasta 2443 08 SAARIKOSKI, 1: 20 000

Uusi kohde 7. Murhapetäjä

Tarinapaikka

PK 2443 08 SAARIKOSKI

$\rho = 7170\ 886 / i = 3418\ 706 / k = 47\ \text{m mpy}$



S. Viljanmaa, Siikajoen Saarikosken osayleiskaava-alueen muinaisjäännösinventointi

Uusi kohde 8. Mäkelä 2

PERUSTIEDOT

Muinaisjäänöstyyppi: työ- ja valmistuspaikat, tervahauta
Ajoitus: historiallinen
Rauhoitusluokka: II
Peruskartta: 2443 08 SAARIKOSKI
Koordinaatit: p = 7170 955 / i = 3419 242 / k = 55 m mpy

OMISTAJATIEDOT

Kiinteistötunnus: 748-417-89-11
Alue tai rekisterikylä: Pehkola
Tila: Isomäkelä
Omistaja: Luonnonperintösäätiö

KOHDEKUVAUS:

Paavolan kirkosta noin 5,2 km itäkoilliseen, Siikajoesta noin 0,4 km etelään, Mäkelän talosta noin 0,3 km eteläkaakkoon, Mäkelän taloon johtavan tien lounaispuolella, aivan tien vieressä, sijaitsee pyöreä tervahauta. Hauta on kuusta ja mäntyä kasvavassa kangas- metsässä ja tervanlaskuoja on kohti koillista. Tervahaudan halkaisija on noin kuusi metriä mitattuna vallin korkeimmalta kohdalta. Vallin korkeus on noin 0,6 metriä ja tervahaudan syvyys noin 1,4 m.

Tervahaudan vallin länsiosassa kasvavan männyn kyljessä on kyltti ”Yksityinen luonnon- suojelualue”, ja haudan pohjoisreunalla sijaitsee rajapyykki. Tervahaudan itäpuolella, noin 20 m metrin päässä haudasta, on kaakko-luode-suuntainen, mitoiltaan noin 20 m x 7 m kokoinen luonnonkivistä kasattu kivijalka. Kyseisellä paikalla on läheisessä Tonterin talossa aikaisemmin asuneen 80-vuotiaan Eeva Hiltusen mukaan sijainnut saharakennus.

Kohde tarkastettu: 4.5.2010

Kuvat: Ks. Kuvaliite, kuva 12.

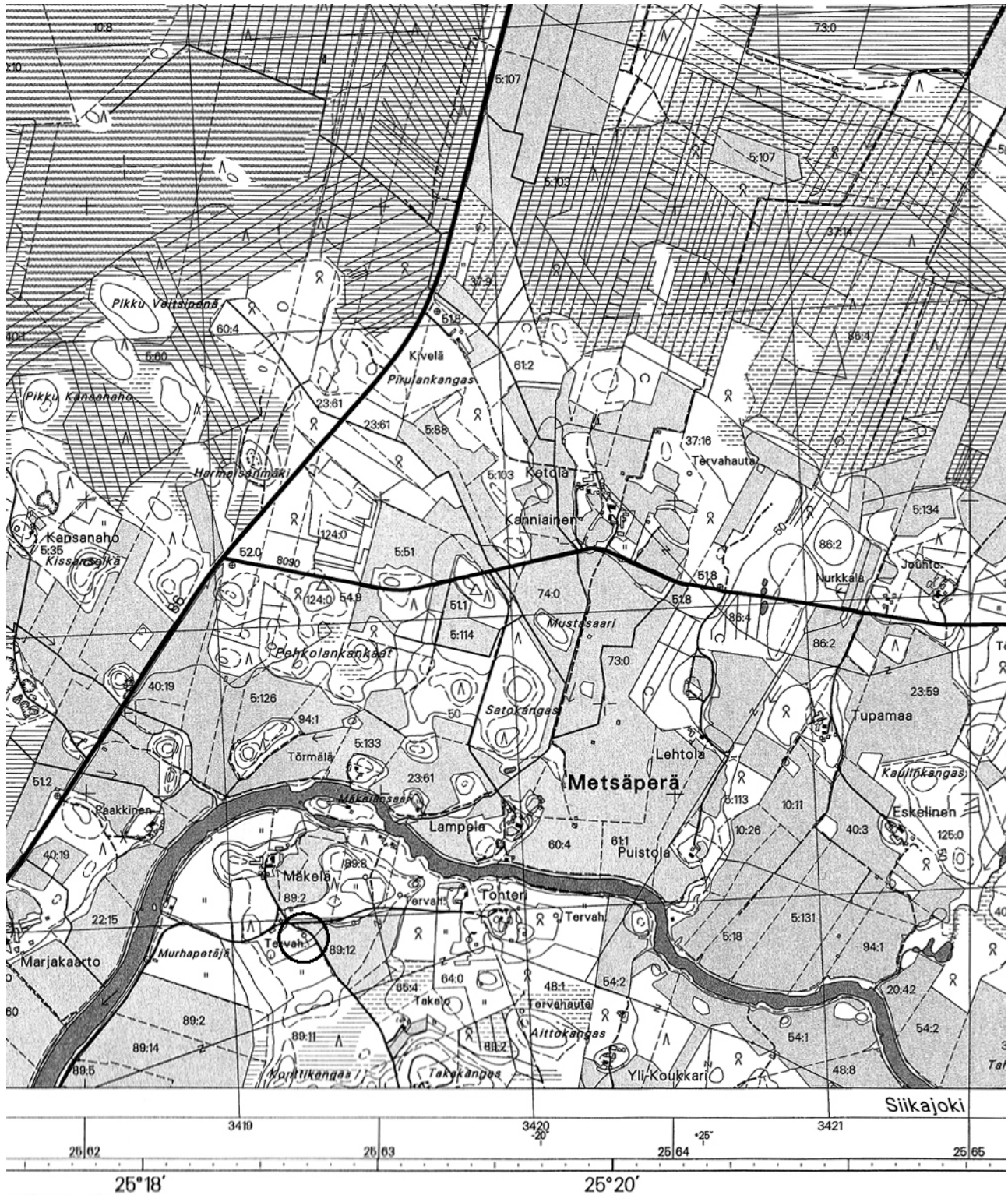
Kartta: Ote peruskartasta 2443 08 SAARIKOSKI, 1: 20 000

Uusi kohde 8. Mäkelä 2

Tervahauta

PK 2443 08 SAARIKOSKI

$p = 7170\ 955 / i = 3419\ 242 / k = 55\ \text{m mpy}$



S. Viljanmaa, Siikajoen Saarikosken osayleiskaava-alueen muinaisjännösinventointi

Uusi kohde 9. Paakkinen

PERUSTIEDOT

Muinaisjäännöstyyppi: työ- ja valmistuspaikat, tervahauta
Ajoitus: historiallinen
Rauhoitusluokka: II
Peruskartta: 2443 08 SAARIKOSKI
Koordinaatit: p = 7171 356 / i = 3418 558 / k = 53 m mpy

OMISTAJATIEDOT

Kiinteistötunnus: 748-417-40-19
Alue tai rekisterikylä: Pehkola
Tila: Marjakaarto
Omistaja: Pakkanen, Leo Sakari
Pakkanen, Taina Kaarina

KOHDEKUVAUS:

Paavolan kirkosta noin 4,8 km koilliseen, Paavolantiestä noin 100 m itään, Siikajoesta noin 300 m länteen, Paakkisen taloon johtavan hiekkatien lounaispuolella, lähiympäristöään korkeammalle kohoavan moreenimäen itärinteessä, sijaitsee tervahauta. Tervahautaa ympäröivä alue on hakattu noin kymmenen vuotta sitten ja kasvaa mäntytaimikkoa, mutta tervahaudan pohjalla sekä aivan haudan lähellä kasvavat puut on hakkuussa säästetty.

Tervahaudan läpimitta on noin seitsemän metriä vallin korkeimmalta kohdalta mitattuna, hauta on säännöllisen pyöreä, ja vallin leveys on noin kolme metriä. Alarinteen puolella valli on noin metrin korkuinen, ylärinteen puolella vallin korkeus on noin puoli metriä. Haudan syvyys on noin metri.

Terva on laskettu haudasta alarinteen puolelle, siis kohti itää. Tervanlaskukohdan osalta hauta poikkeaa yleisimmästä hautatyyppistä; tavanomaista tervanlaskuojaa haudassa ei ole, vaan kohdassa, josta terva on haudasta laskettu, on haudan valli muita kohtia kapeampi, ulkoreunaltaan pysty, kivetty; terva on johdettu haudasta kiveyksen läpi kulkeneen tervanlaskuputken kautta. Kyseinen rakenne on mahdollistanut huomattavasti lyhyemmän tervanlaskuputken käytön kuin laskuojallisessa hautatyyppissä.

Kohde tarkastettu: 12.5.2010

Kuvat: Ks. Kuvaliite, kuva 13.

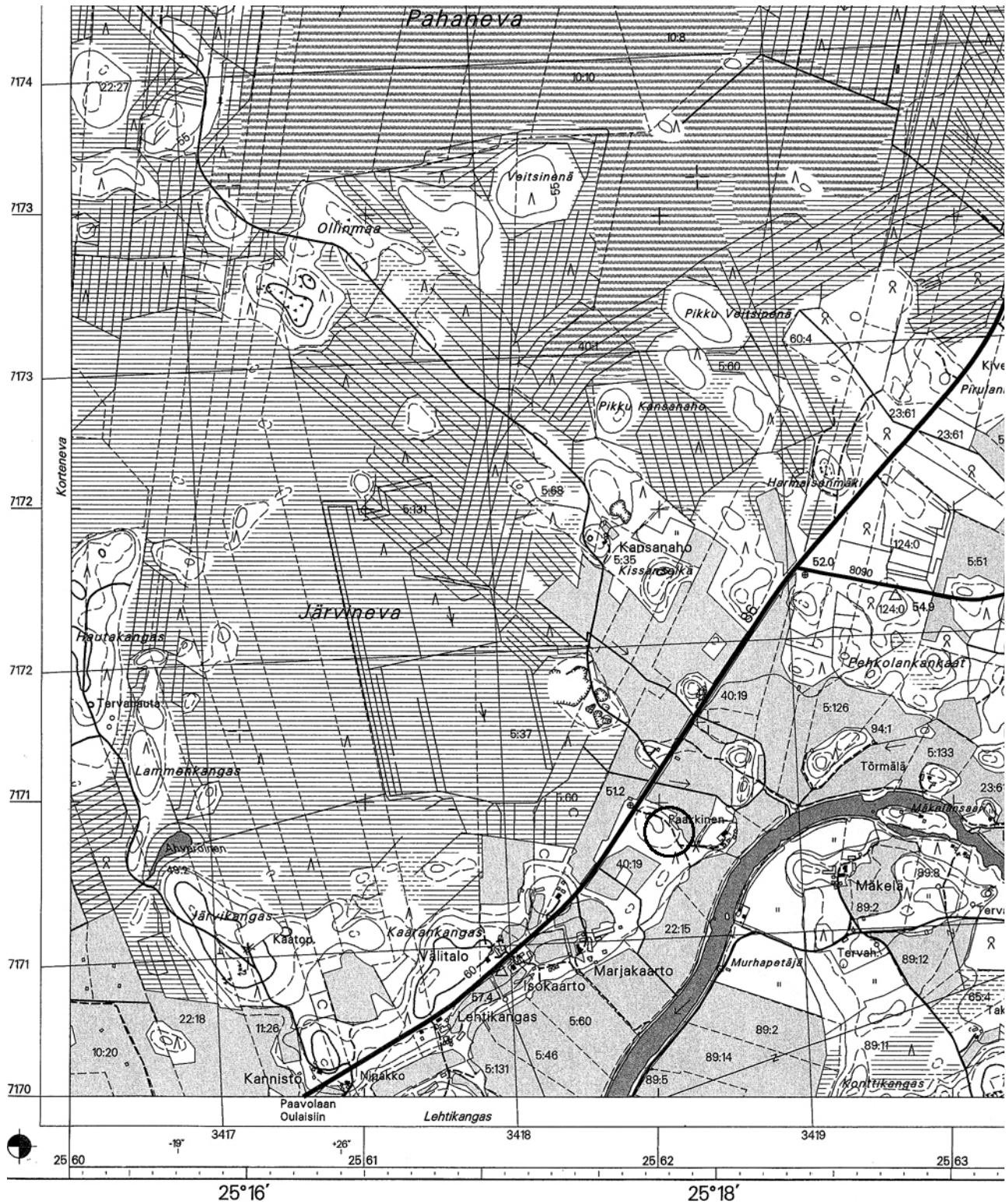
Kartta: Ote peruskartasta 2443 08 SAARIKOSKI, 1: 20 000

Uusi kohde 9. Paakkinen

Tervahauta

PK 2443 08 SAARIKOSKI

$\rho = 7171\ 356 / i = 3418\ 558 / k = 53\ \text{m mpy}$



S. Viljanmaa, Siikajoen Saarikosken osayleiskaava-alueen muinaisjännösinventointi

Uusi kohde 10. Satokangas

PERUSTIEDOT

Muinaisjäänöstyyppi: työ- ja valmistuspaikat, tervahauta
Ajoitus: historiallinen
Rauhoitusluokka: II
Peruskartta: 2443 07 LUOHUA
Koordinaatit: p = 7168 622 / i = 3420 160 / k = 57,5 m mpy

OMISTAJATIEDOT

Kiinteistötunnus: 748-417-103-13
Alue tai rekisterikylä: Pehkola
Tila: Rähvinniitty
Omistaja: Hovi, Pasi Antero

KOHDEKUVAUS:

Paavolan kirkosta noin 5,9 km itään, Saarikoskentiestä noin 0,4 km etelään, Satokankaan lounaisreunalla, sijaitsee kookas ehjä tervahauta. Tervahauta on noin viisitoistavuotiaan mäntytaimikon laidassa. Taimikon alue on äestetty metsän uudistamisen yhteydessä, mutta hauta on äestyksessä kierretty. Satokankaan maaperä on pääosin varsin kivistä moreenia; haudan kohta vaikuttaa kuitenkin hieman ympäristöään vähäkivisemmältä.

Tervahaudan läpimitta vallin korkeimmalta kohdalta mitattuna on noin kymmenen metriä. Vallin korkeus on hieman yli metrin, ja vallin leveys noin neljä metriä. Haudan pohja on jokseenkin samalla tasolla hautaa ympäröivän maaston kanssa. Tervanjuoksutusoja on kohti lounasta, alarinteen puolelle. Tervanjuoksutusojan seinämät on ainakin kivetty. Vallissa tervanjuoksutusojan länsipuolella on vanha ketunpesä, joka ei ainakaan tarkastuksen aikana vaikuttanut olevan käytössä.

Tervahaudan eteläpuolella, noin viiden metrin etäisyydellä haudan vallin ulkoreunasta, sijaitsee pyöreähkö, halkaisijaltaan noin viisimetrinen, noin puolen metrin korkuinen kumpare, joka koostuu pääosin hiillistä. Haudan länsi- ja lounaispuolilla, noin 20 m etäisyydellä haudasta, sijaitsevat lisäksi kaksi muuta hiilikumpareta, hieman edellä kuvattua kumpareta pienemmät, korkeudeltaan noin 0,3 m, läpimitaltaan noin nelimetriset.

Kohde tarkastettu: 2.5.2010

Kuvat: Ks. Kuvaliite, kuva 14.

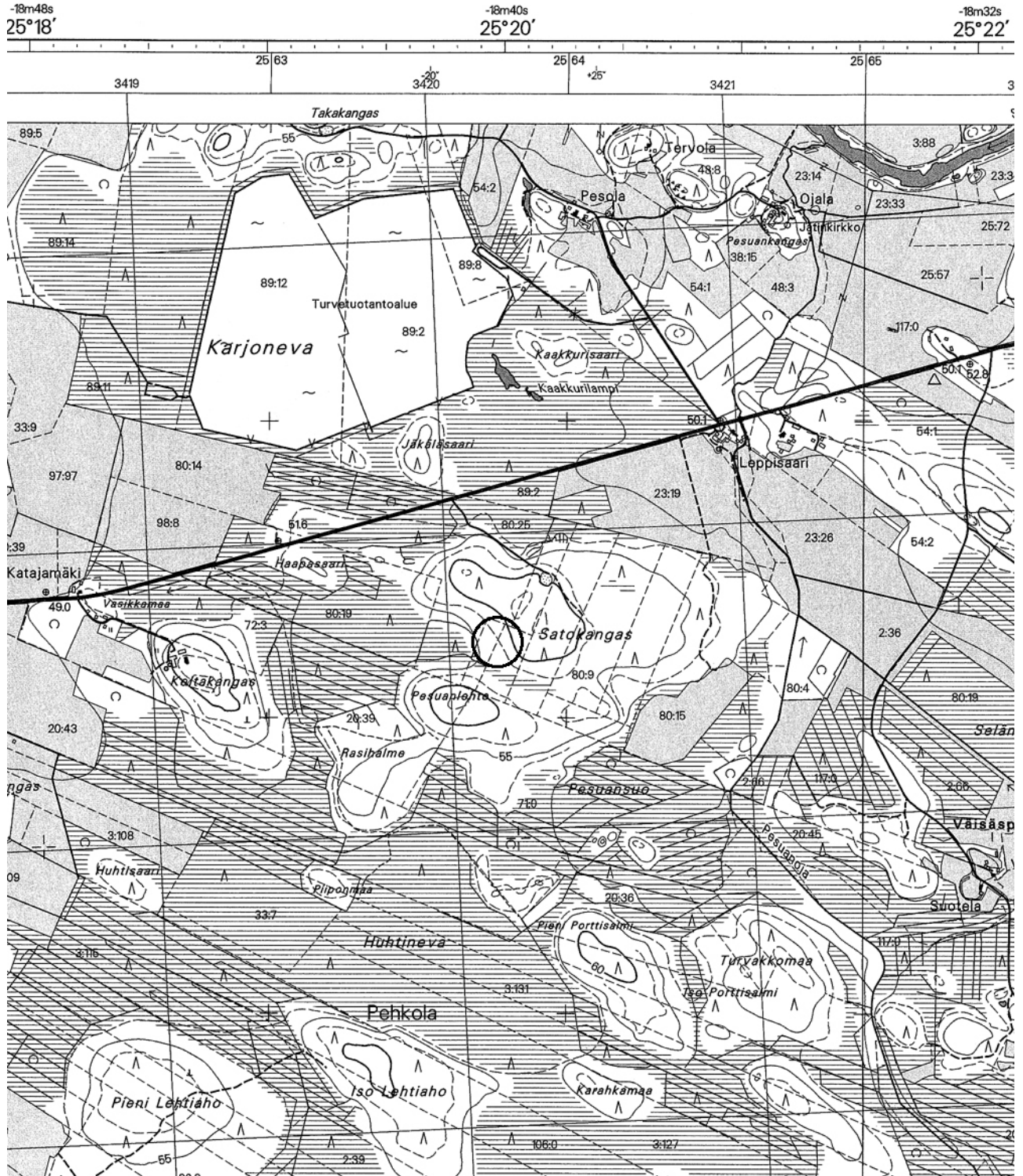
Kartta: Ote peruskartasta 2443 07 LUOHUA, 1: 20 000

Uusi kohde 10. Satokangas

Tervahauta

2443 07 LUOHUA

$\rho = 7168 \text{ 622} / i = 3420 \text{ 160} / k = 57,5 \text{ m mpy}$



S. Viljanmaa, Siikajoen Saarikosken osayleiskaava-alueen muinaisjäännösinventointi

Uusi kohde 11. Syvälampi

PERUSTIEDOT

Muinaisjäänöstyyppi: työ- ja valmistuspaikat, pyyntikuoppia
Ajoitus: esihistoriallinen
Rauhoitusluokka: II
Peruskartta: 2443 07 LUOHUA, 2443 08 SAARIKOSKI
Koordinaatit:

Kuoppa-alue A → p = 7170 280 – 7170 310 / i = 3424 070 – 3424 095 / k = 55 m mpy
Kuoppa-alue B → p = 7170 340 – 7170 365 / i = 3424 020 – 3424 045 / k = 55 m mpy
Kuoppa-alue C → p = 7170 165 – 7170 180 / i = 3423 960 – 3424 005 / k = 55 m mpy
Kuoppa-alue D → p = 7170 135 – 7170 190 / i = 3423 840 – 3423 875 / k = 55 m mpy

OMISTAJATIEDOT

Kuoppa-alueet A ja B:
Kiinteistötunnus: 748-417-41-17
Alue tai rekisterikylä: Pehkola
Tila: Isola
Omistaja: Madetoja, Leo Veli Kustaa

Kuoppa-alueet C ja D:
Kiinteistötunnus: 748-417-41-27
Alue tai rekisterikylä: Pehkola
Tila: Käyräkangas
Omistaja: Madetoja, Antti Leevi

KOHDEKUVAUS:

Paavolan kirkosta noin 9,6 km - 9,9 km itään, Siikajoesta noin 0,4 km etelään, Syvälammen itä- ja lounaispuolella sijaitsevilla mäntyä kasvavilla moreenipohjaisilla mäillä on ainakin parikymmentä maakuoppaa, joista suurin osa on todennäköisimmin pyyntikuoppia. Jotkin kuopista, erityisesti lähimpänä Jokikyläntietä sijaitsevat kuopat, ovat myös voineet syntyä tien rakentamisen yhteydessä 1920-luvulla. Muutamiiin alueen kuoppiin tehtiin pohjalle lapionpistot, joista havaittiin kuopissa huuhtoutumiskerros. Useimpien kuoppien ympärillä on havaittavissa loivapiirteinen valli.

Kuopat sijaitsevat useana ryhmänä, jotka sijoittuvat seuraavasti:

Kuoppa-alue A: Syvälammen itäpuoleisella mäellä, noin 20 m - 50 m etelään/ lounaaseen entisestä sorakuopasta, on kuusi kuoppaa, halkaisijaltaan kahdesta neljään metriä, syvyydeltään 0,4 m - 0,8 m. Mäki on varsin kivinen, mutta mäenrinteen tasanne, jolle kuopat on kaivettu, vaikuttaa jonkin verran ympäristöään hiekkaisemmalta.

Kuoppa A 1: p = 7170 311 / i = 3424 092	Kuoppa A 4: p = 7170 300 / i = 3424 088
Kuoppa A 2: p = 7170 306 / i = 3424 073	Kuoppa A 5: p = 7170 296 / i = 3424 091
Kuoppa A 3: p = 7170 302 / i = 3424 086	Kuoppa A 6: p = 7170 289 / i = 3424 088

Kuoppa-alue B: Samalla mäellä kuin kuoppa-alue A, on kolme kuoppaa, joista yksi tasanteella mäen luoteisosassa ja kaksi notkelmassa kyseisen tasanteen ja mäen laen välisellä alueella. Kuopat ovat halkaisijaltaan kolmimetrisiä ja syvyydeltään noin 0,5 m.

Kuoppa B 1: p = 7170 362 / i = 3424 024

Kuoppa B 2: p = 7170 347 / i = 3424 040

Kuoppa B 3: p = 7170 341 / i = 3424 033

Kuoppa-alue C: Syvälammen lounaispuoleisella mäellä seitsemän kuoppaa Jokikyläntien pohjoispuolella, noin 40 m matkalla itä-länsi-suuntaisesti sijoittuneina, noin 15 m - 20 m etäisyydellä tiestä. Kuopista viisi noin metrin syvyisiä, halkaisijaltaan kahdesta viiteen metriä. Pienimmät kaksi noin 0,6 m syvyisiä ja halkaisijaltaan noin kaksimetrisiä. Tien eteläpuolella samalla kohdalla, alavammassa kuusikossa, on lisäksi muutamia lähinnä soranottokuopilta vaikuttavia epämääräisempiä kuopanteita.

Kuoppa C 1: p = 7170 173 / i = 3423 962

Kuoppa C 5: p = 7170 174 / i = 3423 984

Kuoppa C 2: p = 7170 169 / i = 3423 974

Kuoppa C 6: p = 7170 175 / i = 3423 994

Kuoppa C 3: p = 7170 173 / i = 3423 975

Kuoppa C 7: p = 7170 176 / i = 3423 000

Kuoppa C 4: p = 7170 176 / i = 3423 982

Kuoppa-alue D: Kuopparyhmästä C länteen noin sadan metrin etäisyydellä, seuraavalla moreeniharjanteella, sijaitsee viisi kuoppaa, halkaisijaltaan neljästä kuuteen metriä, syvyydeltään 0,5 m - 1,2 m. Kuoppa D 5 sijaitsee Jokikyläntien eteläpuolella, noin kymmenen metriä tiestä etelään, muut kuopat ovat pohjoispuolella tietä.

Kuoppa D 1: p = 7170 184 / i = 3423 842

Kuoppa D 4: p = 7170 168 / i = 3423 858

Kuoppa D 2: p = 7170 172 / i = 3423 862

Kuoppa D 5: p = 7170 138 / i = 3423 872

Kuoppa D 3: p = 7170 165 / i = 3423 845

Talonpaikka: Kuoppa-alueen B luoteispuolella, samaisen mäen luoteisella reunalla, on vanhoja rakennusten perustoja. Läheisen Isolan talon vanha emäntä kertoi paikalla asutun 1800-luvulla. Perustat on ladottu jyrkeistä maakivistä, ja ne sijoittuvat seuraavasti:

Talonpaikan alue: p = 7170 380 – 7170 400 / i = 3424 000 – 3424 025 / k = 55 m mpy

-Kivijalka, ilmeisesti päärakennuksen paikka, rinteeseen suuntaainen, koko noin 8 m x 5 m, keskikoordinaatti: p = 7170 394 / i = 3424 010

-Osittain maahan kaivetun tallirakennuksen jäännökset, ”maatalli”, koko noin 4 m x 4 m, keskikoordinaatti: p = 7170 392 / i = 3424 021

-Mahdollisesti kellarin jäännökset, pyöreä kuoppa mäen rinteessä, läpimitaltaan noin 6 m, keskikoordinaatti: p = 7170 386 / i = 3424 005

Kohde tarkastettu: 18.5.2010

Kuvat: Ks. Kuvaliite, kuvat 15 ja 16.

Kartta: Ote peruskartasta 2443 07 LUOHUA, 1: 20 000
Ote peruskartasta 2443 08 SAARIKOSKI, 1: 20 000

Uusi kohde 11. Syvälampi

Pyyntikuoppia

2443 07 LUOHUA ja PK 2443 08 SAARIKOSKI

Kuoppa-alue A → p = 7170 280 – 7170 310 / i = 3424 070 – 3424 095 / k = 55 m mpy

Kuoppa-alue B → p = 7170 340 – 7170 365 / i = 3424 020 – 3424 045 / k = 55 m mpy

Kuoppa-alue C → p = 7170 165 – 7170 180 / i = 3423 960 – 3424 005 / k = 55 m mpy

Kuoppa-alue D → p = 7170 135 – 7170 190 / i = 3423 840 – 3423 875 / k = 55 m mpy



S. Viljanmaa, Siikajoen Saarikosken osayleiskaava-alueen muinaisjännösinventointi

Uusi kohde 12. Tonteri

PERUSTIEDOT

Muinaisjäännöstyyppi: työ- ja valmistuspaikat, tervahauta
Ajoitus: historiallinen
Rauhoitusluokka: II
Peruskartta: 2443 08 SAARIKOSKI
Koordinaatit: p = 7170 971 / i = 3420 095 / k = 48 m mpy

OMISTAJATIEDOT

Kiinteistötunnus: 748-417-48
Alue tai rekisterikylä: Pehkola
Tila: Aho
Omistaja: Hiltunen, Arne (perikunta)
Hiltunen, Eeva Maria

KOHDEKUVAUS:

Paavolan kirkosta noin 6,1 km itäkoilliseen, Siikajoesta noin 80 m etelään, Tonterin talosta noin 0,2 km itään, sekametsää kasvavan kumpareen itäreunalla, sijaitsee pyöreä, ehjä, erittäin hyvin säilynyt tervahauta. Noin 20 m haudan eteläpuolella kulkee peltojen välinen ajoura, ja noin 20 m haudan itäpuolella on pellon reuna.

Tervahaudan halkaisija vallin korkeimmalta kohdalta mitattuna on noin seitsemän metriä. Haudan varsin jyrkkäpiirteinen valli on noin neljän metrin levyinen ja noin 1,2 m - 1,5 m korkuinen, korkeimmillaan haudan itäosassa, alarinteen puolella, johon suuntaan myös tervanlaskuoja laskee.

Kohde tarkastettu: 4.5.2010

Kuvat: Ks. Kuvaliite, kuva 17.

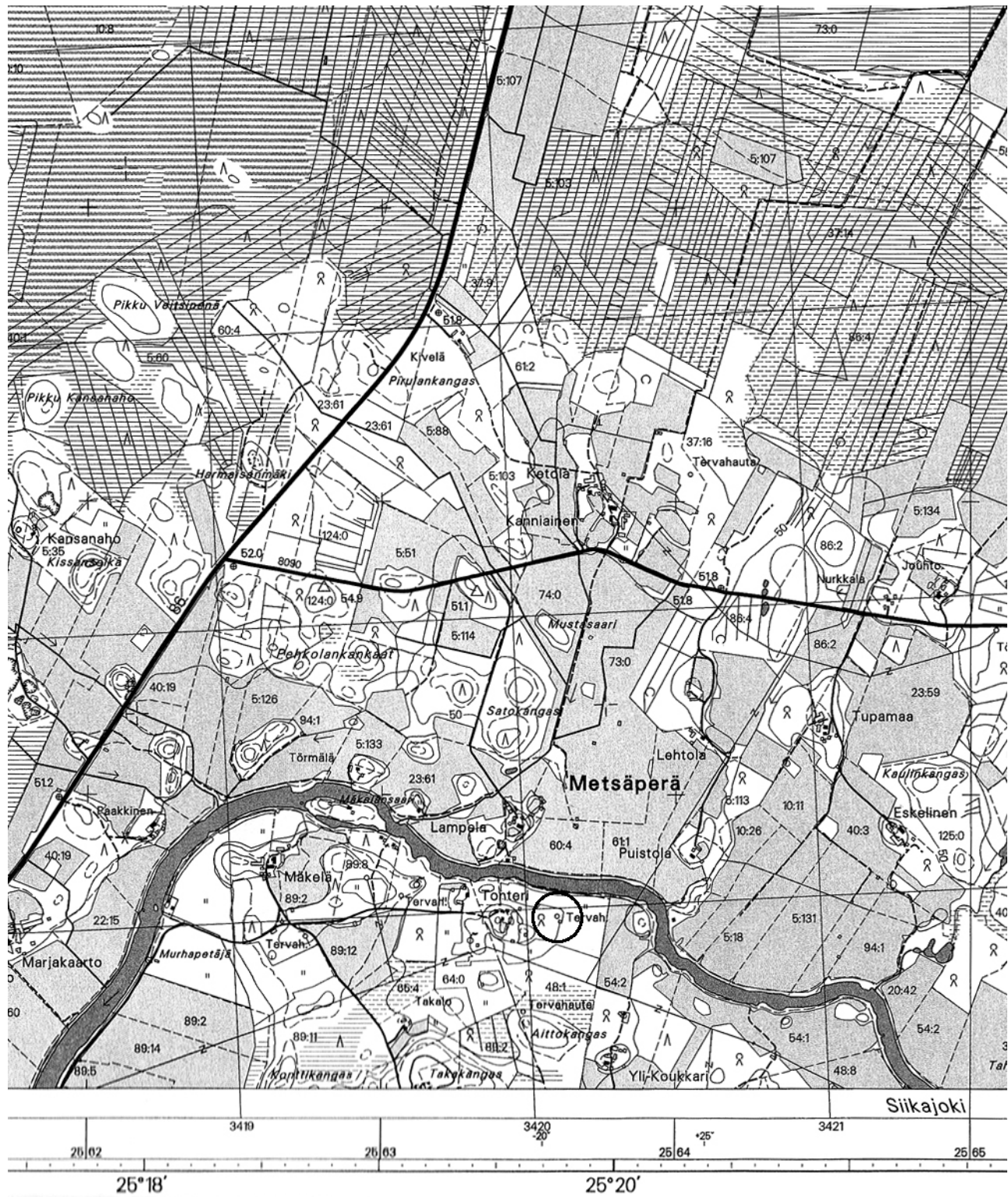
Kartta: Ote peruskartasta 2443 08 SAARIKOSKI, 1: 20 000

Uusi kohde 12. Tonteri

Tervahauta

PK 2443 08 SAARIKOSKI

$p = 7170\ 971 / i = 3420\ 095 / k = 48\ \text{m}\ \text{mpy}$



S. Viljanmaa, Siikajoen Saarikosken osayleiskaava-alueen muinaisjännösinventointi

Uusi kohde 13. Väisäspäri

PERUSTIEDOT

Muinaisjäänntyyppi: työ- ja valmistuspaikat, tervahauta
Ajoitus: historiallinen
Rauhoitusluokka: II
Peruskartta: 2443 07 LUOHUA
Koordinaatit: p = 7167 850 / i = 3421 436 / k = 53 m mpy

OMISTAJATIEDOT

Kiinteistötunnus: 748-417-20-45
Alue tai rekisterikylä: Pehkola
Tila: Perämaa
Omistaja: Siikajoen kunta

KOHDEKuvaus:

Paavolan kirkosta noin 7,2 km itäkaakkoon, Saarikoskentiestä noin 1,6 km etelään, Väisäspäriin länsipuolella olevan mäntykankaan lounaisreunalla, lounaaseen viettävässä rinteessä, sijaitsee pyöreä moreenimaahan kaivettu ehjä tervahauta. Haudan pohjoispuolella aivan haudan vieressä kulkee metsätuokoneen ajoura. Hauta on pienehkö, halkaisija vallin korkeimmalta kohdalta mitattuna noin kuusi metriä. Loivapiirteinen valli on noin kolmen metrin levyinen ja sen korkeus on noin 0,4 m. Hauta on noin metrin syvyinen ja haudan tervanlaskuoja on kohti lounasta, alarinteen suuntaan.

Tervahaudan vallin vieressä haudan kaakkoispuolella sijaitsevat kaksi kuoppaa, halkaisijaltaan noin metriset, syvyydeltään noin 0,4 m. Ilmeisesti kyseisten kuoppien käyttötarkoitus on liittynyt tervahaudan polttamiseen.

Kohde tarkastettu: 10.5.2010

Kuvat: Ks. Kuvaliite, kuva 18.

Kartta: Ote peruskartasta 2443 07 LUOHUA, 1: 20 000

Uusi kohde 13. Väisäspärä

Tervahauta

PK 2443 07 LUOHUA

$\rho = 7167 \text{ 850} / i = 3421 \text{ 436} / k = 53 \text{ m mpy}$



S. Viljanmaa, Siikajoen Saarikosken osayleiskaava-alueen muinaisjännösinventointi

Luettelo Siikajoen Ruukin Asemanseudun osayleiskaava-alueen muinaisjäännöksistä ja muinaisesineiden irtolöytöpaikoista

Aiemmin tunnetut muinaisjäännökset ja irtolöytöpaikat

Mj-nro	Kohteen nimi	Kohteen tyyppi	Peruskarttalehti
708010027	Hietamaa	kivikautinen asuinpaikka	2443 05 RUUKKI
708010046	Sarkkila	kivikautinen asuinpaikka	2443 05 RUUKKI
708040024	Koivukangas SW	kivikautinen irtolöytöpaikka	2443 05 RUUKKI
708040045	Tikkalankangas	kivikautinen irtolöytöpaikka	2443 05 RUUKKI
708040048	Marjomaa	kivikautinen irtolöytöpaikka	2443 05 RUUKKI
708040058	Virsu	kivikautinen irtolöytöpaikka	2443 05 RUUKKI
1000014914	Tikkakangas	kivikautinen irtolöytöpaikka	2443 05 RUUKKI

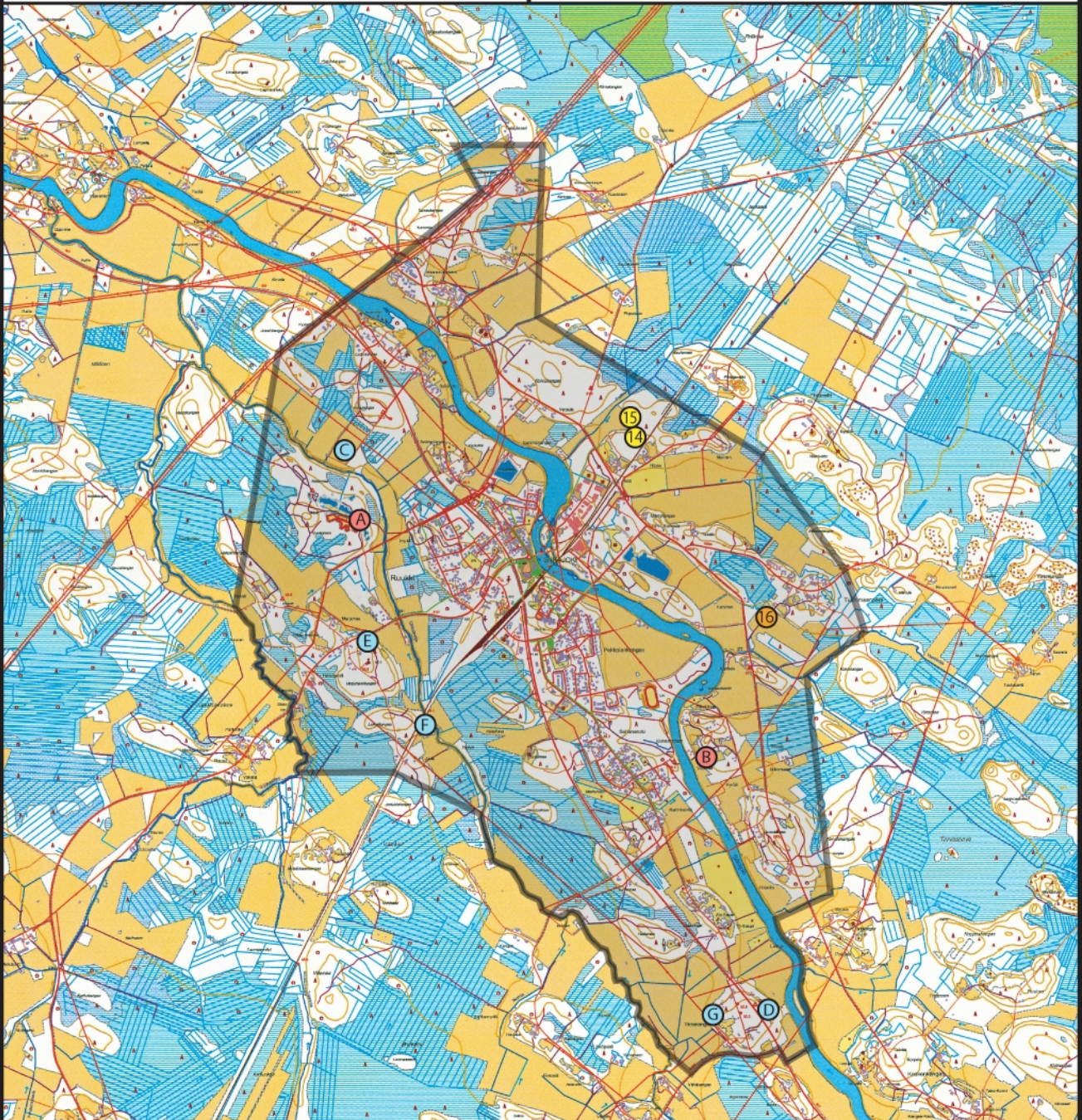
Aiemmin tuntemattomat muinaisjäännökset ja irtolöytöpaikat

Nro	Kohteen nimi	Kohteen tyyppi	Peruskarttalehti
14	Hiljala	maakuoppia / pyyntikuoppia	2443 05 RUUKKI
15	Kursunpuro	kiviröykkiöitä	2443 05 RUUKKI
16	Tuohimaanperä	Kivikautinen irtolöytöpaikka	2443 05 RUUKKI

Yleiskartta Siikajoen Ruukin Asemanseudun osayleiskaava-alueen muinaisjännöksistä ja muinaisesineiden irtolöytöpaikoista

0 0,5 1 1,5 2 2,5
km

Mittakaava 1: 50 000



Aiemmin tunnetut kiinteä muinaisjännökset:

A --> 708010027 Hietamaa kivikautinen asuinpaikka
B --> 708010046 Sarkkila kivikautinen asuinpaikka

Aiemmin tuntemattomat kiinteät muinaisjännökset:

Uusi kohde 14. Hiljala maakuoppia / pyyntikuoppia (?)
Uusi kohde 15. Kursunpuro kiviröykkiöitä

Aiemmin tunnetut muinaisesineiden irtolöytöpaikat:

C --> 708040024 Koivukangas SW kivikautinen irtolöytöpaikka
D --> 708040045 Tikkalankangas kivikautinen irtolöytöpaikka
E --> 708040048 Marjomaa kivikautinen irtolöytöpaikka
F --> 708040058 Virsu kivikautinen irtolöytöpaikka
G --> 1000014914 Tikkakangas kivikautinen irtolöytöpaikka

Aiemmin tuntemattomat muinaisesineiden irtolöytöpaikat:

Uusi kohde 16. Tuohimaanperä kivikautinen irtolöytöpaikka