

708010027 Hietamaa

PERUSTIEDOT

Muinaisjäännöstyyppi: asuinpaikka
Ajoitus: kivikautinen
Rauhoitusluokka: II
Peruskartta: 2443 05 RUUKKI
Koordinaatit: $p = 7175\ 740 - 7175\ 870 / i = 3408\ 240 - 3408\ 305 / k = 47,5\ m\ mpy$

OMISTAJATIEDOT

Kiinteistötunnus: 748-418-9-9
Alue tai rekisterikylä: Ruukki
Tila: Hietamaa
Omistaja: Tornator Oy

KOHDEKUVAUS:

Revonlahden kirkosta noin 7,9 km kaakkoon, Ruukin asemalta noin 1,4 km länsiluoteeseen, Ohtuanojan ja tämän länsipuoleisen hiekkakuopan välisellä kankaalla, sijaitsee kivikautinen asuinpaikka. Kohteen löysi Mika Sarkkinen vuonna 1997. Kangas oli tuolloin hakattu ja laikutettu, ja Sarkkinen havaitsi alueella kvartsi-esineitä ja -iskoksia sekä palaneita kiviä. Löydöt muodostivat kankaan reunaan muinaisrannan suuntaisen vyöhykkeen, joka oli noin 40 m – 50 m leveä ja noin 100 m mittainen. Muinainen aktiviteetti vaikutti keskittyneen ympäröivää aluetta korkeammalle dyynimäiselle harjanteelle.

TARKASTUSKERTOMUS:

Hietamaan hiekkakuopassa sijaitsee Formula Karting -rata sekä uimapaikka sorakuoppalammella. Hiekkakuopan itä- ja eteläpuolelle on tehty valaistu pururata. Hietamaan kivikautisesta asuinpaikasta suurin osa on nykyisin noin 15-vuotiasta tiheää männikköä. Sarkkisen havainnoimat laikutusjäljet olivat kasvaneet tyystin umpeen, ja taimikossa oli ilman koekuopitusta mahdotonta havaita mitään merkkejä asuinpaikasta. Sitä vastoin kohdassa, jossa valaistu pururata laskeutuu sorakuopan pohjalle kuopan itäpäässä, oli maaperän havainnointiin hyvä mahdollisuus; rata laskeutuu sorakuopan pohjalle luiskamaisesti, ja tämän vuoksi sorakuopan reunaan on tehty maaleikkaus.

Maaleikkauksesta, pururadan eteläreunalta, noin 40 m etäisyydellä hiekkakuopan pohjalla kulkevan tien ja pururadan risteyksestä, koordinaattipisteestä $p = 7175\ 760 / i = 3408\ 260$, tavattiin useita palaneita kiviä sekä kvartsi-iskos. Vaikuttaa siltä, että asuinpaikka jatkuu kapeana vyöhykkeenä hiekkakuopan itäpuolella jonkin verran etelämmäksi kuin Sarkkinen on arvioinut, maastonmuodon perusteella todennäköisesti ainakin 20 m – 30 m pururadan eteläpuolelle. Mikäli kyseiselle alueella oltaisiin suuntaamassa rakennus/maankäyttötoimia, tulisi alueella ennen maaperään kajoamista suorittaa koekaivaukset asuinpaikan tarkemman alueellisen rajauksen selvittämiseksi.

Kohde tarkastettu: 29.4.2010

Aiemmat tutkimukset: M. Sarkkinen inventointi 1997

Aiemmat löydöt: KM 30698 Kvartsiesineen katkelma

Kuvat: Ks. Kuvaliite, kuva 19.

Kartta: Ote peruskartasta 2443 05 RUUKKI, 1: 20 000

708010027 Hietamaa

Kivikautinen asuinpaikka

PK 2443 05 RUUKKI

$\rho = 7175\ 740 - 7175\ 870 / i = 3408\ 240 - 7175\ 305 / k = 47,5\ \text{m mpy}$



S. Viljanmaa, Siikajoen Ruukin Asemanseudun osayleiskaava-alueen muinaisjännösinventointi

708010046 Sarkkila

PERUSTIEDOT

Muinaisjäännöstyyppi: asuinpaikka
Ajoitus: kivikautinen
Rauhoitusluokka: II
Peruskartta: 2443 05 RUUKKI
Koordinaatit: p = 7173 720 – 7173 800 / i = 3410 810 – 3140 880 / k = 47,5 m mpy

OMISTAJATIEDOT

Kiinteistötunnus: 748-417-15-17
Alue tai rekisterikylä: Pehkola
Tila: Sarkkila
Omistaja: Fingerroos, Raimo Olavi Johannes
Halonen, Irma Anneli

KOHDEKUVAUS:

Paavolan kirkosta noin 5,5 km luoteeseen, Ruukin asemalta noin 2,0 km kaakkoon, Siikajoen itärannalla, sijaitsee Sarkkilan kivikautinen asuinpaikka. Kohde tunnetaan myös nimellä Viljamaa. Alue on loivasti kohti jokea viettävää maaperältään hiekkaista peltoa. Paikalta on löydetty useita kiviesineitä. Kohde on tarkastettu vuosina 1967 ja 1997, mutta asuinpaikan laajuudesta tai rajauksesta ei ole saatu lisähavaintoja.

TARKASTUSKERTOMUS:

Talon lounais- ja luoteispuolinen pelto, jolta esineet ovat löytyneet, oli pääosin kyntämättä, lukuun ottamatta pientä kasvimaata, jonka maaperää voitiin havainnoida. Mitään kiinteään muinaisjäännökseen viittaavaa kasvimaasta ei tavattu. Havainnointia tehtiin myös talon etelä- ja itäpuolille sijoittuvilla peltoalueilla. Talon kaakkoispuolelta, noin 15 m etäisyydellä piharakennuksen takaseinästä, havaittiinkin kaksi kvartsi-iskosta, joita ei kuitenkaan otettu talteen. Aiempien löytöjen ja tarkastuksen yhteydessä tavattujen iskosten perusteella vaikuttaa, että kyseessä on laaja, ilmeisesti pesäkkeinen asuinpaikka, jonka keskeinen osa sijoittuu paikalla olevan talon pihapiiriin. Kohteen kulttuurikerrokset ovat lienevät pääosin tuhoutuneet rakentamisen ja viljelyn seurauksena. Mikäli paikalle oltaisiin rakentamassa uudisrakennuksia, tulisi paikalla kuitenkin ensin suorittaa koekaivaukset, jotta asuinpaikan mahdollisesti säilyneet osat saataisiin tutkittua ennen rakentamista.

Tarkastuksen aikana talon emäntä oli paikalla, ja hän näytti pihalta löytämänsä kirveen-terän muotoista kiveä, joka kuitenkin todettiin luonnonkiveksi. Talon väkeä kehoitettiin jatkossakin tarkkailemaan, nouseeko pelloista tai pihamaalta esille esinelöytöjä.

Kohde tarkastettu: 6.5.2010

Aiemmat tutkimukset:	O. Keskitalo	tarkastus	1967
	M. Sarkkinen	inventointi	1997

Aiemmat löydöt: KM 11661:1-3 Tuura, liuskeveitsi ja keihäänkärki
KM 17304 Kivikirveen teelmä
PPM 4274:1-2 Kivikirveen katkelma ja taltan teelmä/uusinnot

Kuvat: Ks. Kuvaliite, kuva 20.

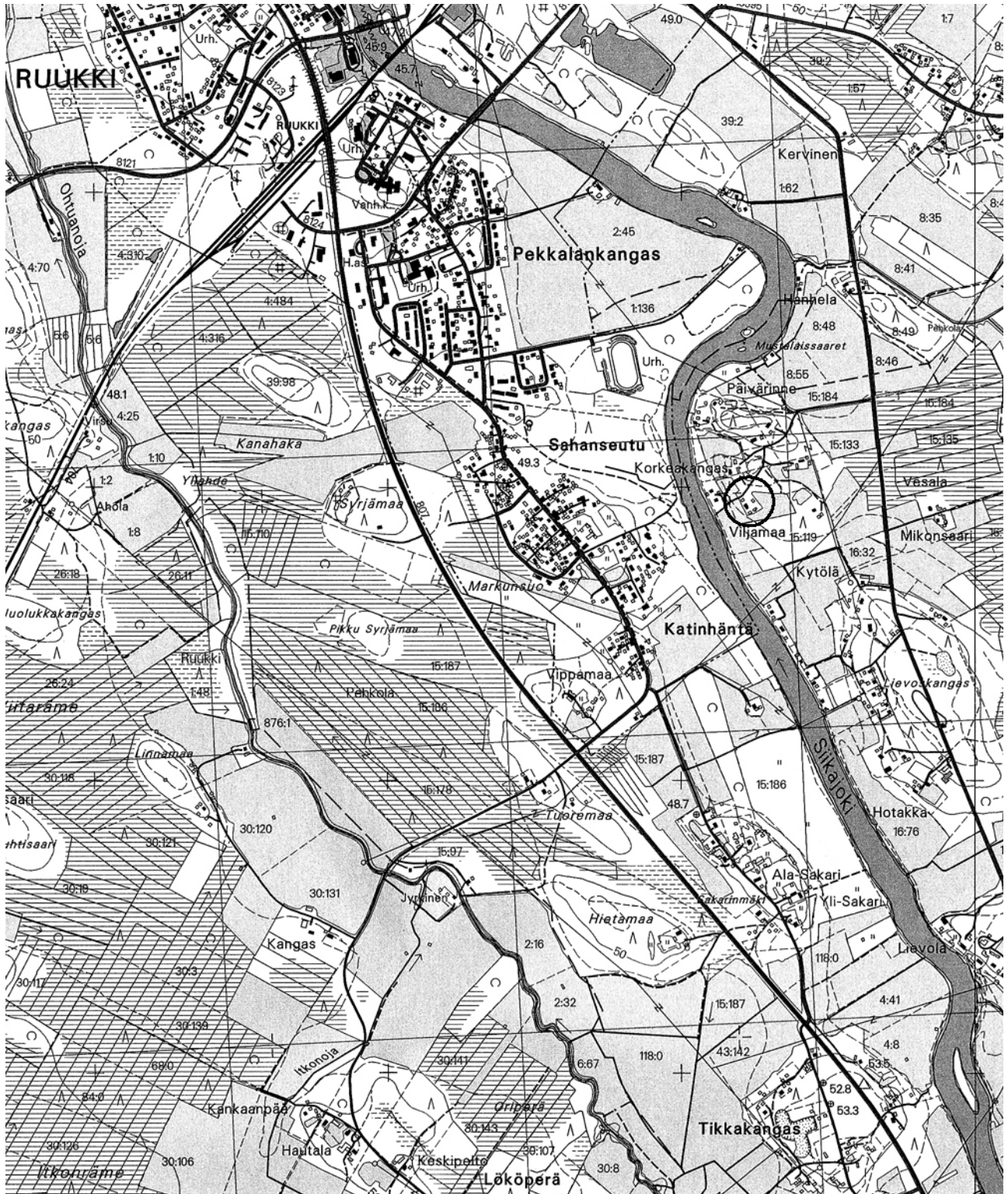
Kartta: Ote peruskartasta 2443 05 RUUKKI, 1: 20 000

708010046 Sarkkila

Kivikautinen asuinpaikka

PK 2443 05 RUUKKI

$p = 7173\ 720 - 7173\ 800 / i = 3410\ 810 - 3140\ 880 / k = 47,5\ \text{m mpy}$



S. Viljanmaa, Siikajoen Ruukin Asemanseudun osayleiskaava-alueen muinaisjäännösinventointi

708040024 Koivukangas SW

PERUSTIEDOT

Muinaisjäännöstyyppi: irtolöytöpaikka
Ajoitus: kivikautinen
Rauhoitusluokka: ei määritelty
Peruskartta: 2443 05 RUUKKI
Koordinaatit: $p = 7176\ 365 / i = 3408\ 102 / k = 45 - 47,5\ m\ mpy$

OMISTAJATIEDOT

Kiinteistötunnus: 748-411-26-76
Alue tai rekisterikylä: Revonlahti
Tila: Allinmaa
Omistaja: Runtti, Veli Paavo
Runtti, Eeva Anneli

KOHDEKUVAUS:

Revonlahden kirkosta noin 7,4 km kaakkoon, Ruukin asemalta noin 1,8 km luoteeseen, pellolta Ohtuanojan koillisrannalta vastapäätä Hietamaan kivikautista asuinpaikkaa, on löytynyt vuonna 1958 Pohjois-Pohjanmaan Museon kokoelmissa oleva tasataltta.

Mika Sarkkinen tarkasti tasataltan löytöpaikan vuonna 1997. Hän havaitsi tuolloin, että loivasti kohti Ohtuanojaa laskeva pelto on aiemmin ollut varsin kosteaa aluetta, ja että paikalla on erotettavissa Ohtuanojan vanhoja tulvauomia. Pellon koillispuolella sijaitsevan Koivukankaan maaperän Sarkkinen totesi kivikkomoreeniksi; mitään kiinteään muinaisjäännökseen viittaavaa ei paikalla Sarkkisen tarkastuksen yhteydessä tavattu.

TARKASTUSKERTOMUS:

Muinaisjäännösrekisterissä olevan koordinaattipisteen todettiin osoittavan kilometrin verran liian etelään; kohteen todellinen sijainti kuitenkin selvisi Sarkkisen inventointi-raportista. Tasataltan löytöpaikka on Sarkkisen kuvausta vastaavassa tilassa. Tarkastus-hetkellä pelto oli kynnettyä ja varsin märkä. Kävely pellolla ei tuottanut arkeologisesti kiinnostavia havaintoja. Tasataltta ei siis ilmeisesti liity kiinteään muinaisjäännökseen, vaan sitä on edelleen syytä pitää yksittäisenä irtolöytönä.

Kohde tarkastettu: 28.4.2010

Aiemmat tutkimukset: M. Sarkkinen inventointi 1997

Aiemmat löydöt: PPM 6655 Tasataltta

Kuvat: -

Kartta: Ote peruskartasta 2443 05 RUUKKI, 1: 20 000

708040024 Koivukangas SW

Kivikautinen irtolöytöpaikka

PK 2443 05 RUUKKI

$\rho = 7176\ 365 / i = 3408\ 102 / k = 45 - 47,5\ \text{m mpy}$



S. Viljanmaa, Siikajoen Ruukin Asemansseudun osayleiskaava-alueen muinaisjäännösinventointi

708040045 Tikkalankangas

PERUSTIEDOT

Muinaisjäänöstyyppi: irtolöytöpaikka
Ajoitus: kivikautinen
Rauhoitusluokka: ei määritelty
Peruskartta: 2443 05 RUUKKI
Koordinaatit: p = 7171 712 / i = 3411 253 / k = 50 m mpy

OMISTAJATIEDOT

Kiinteistötunnus: 748-417-88-2
Alue tai rekisterikylä: Pehkola
Tila: Mallatikka
Omistaja: Lepistö, Timo Toivo Kullervo

KOHDEKUVAUS:

Paavolan kirkosta noin 4,0 km luoteeseen, Ruukin asemasta noin 3,6 km kaakkoon, Siikajoen länsirannalla, sijaitsee korkeahko kivikkoinen Tikkakangas. Kankaan halkaisee Ruukista Paavolaan johtava tie. Henrik Kramsu on peltoa tehdessään löytänyt Tikkakankaalta punaliuskeesta valmistetun nuolenkärjen, joka on saatu Pohjois-Pohjanmaan museon kokoelmiin vuonna 1896.

Mika Sarkkinen sai selville vuonna 1997 nuolenkärjen löytöpaikkaa jäljitettäessään, että Henrik Kramsu eli "Ramsu" on asunut koordinaattien ilmoittamassa kohdassa olevassa talossa, ja oletti, että kärki oli ilmeisesti löytynyt jostain lähipellosta. Pellot eivät tuolloin olleet viljelyksessä, eikä paikalta löytynyt mitään löytöpaikkaa tai paikan luonnetta enemmän valottavaa, mutta maastollisesti paikan todettiin sopivan asuinpaikaksikin.

TARKASTUSKERTOMUS:

Nuolenkärjen löytöpaikkaa tarkastettaessa todettiin, että kohteen lähellä olevat pellot olivat suurelta osin jälleen viljelyskäytössä, mutta kyntämättöminä. Pelloilla Tikkalankankaan ja Siikajoen välillä kierreltiin laajasti, mutta avointa maanpintaa oli näkyvillä siinä määrin vähän, että mahdolliseen asuinpaikkaan liittyvien havaintojen saamiseksi olisi tarvittu hyvää onneakin. Mitään esihistorialliseen aktiviteettiin viittaavaa alueella ei havaittu.

Kohde tarkastettu: 5.5.2010

Aiemmat tutkimukset:	A. O. Heikel	tarkastus	1896
	M. Sarkkinen	inventointi	1997

Aiemmat löydöt: PPM 189 Punaliuskeinen nuolenkärki

Kuvat: -

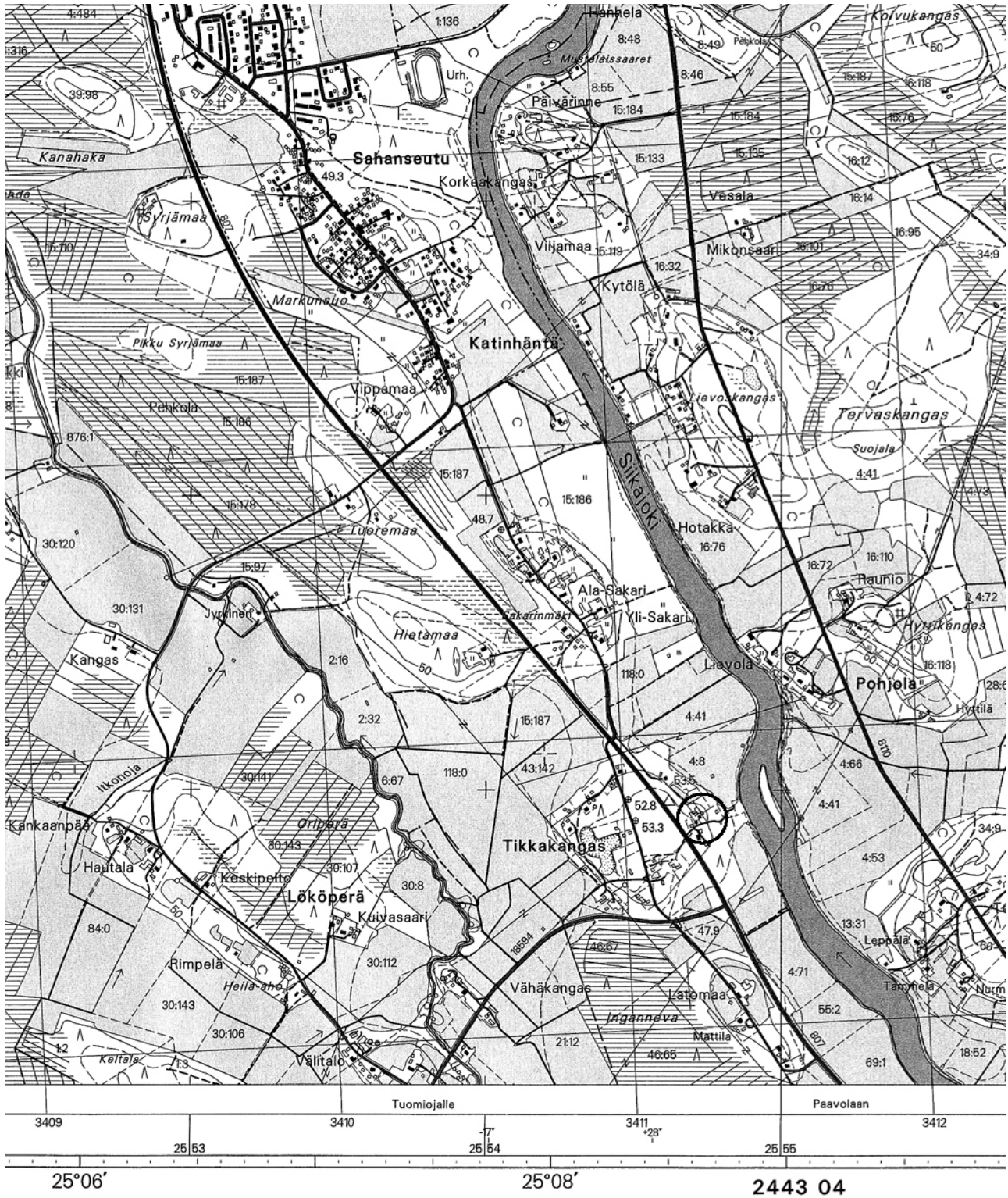
Kartta: Ote peruskartasta 2443 05 RUUKKI, 1: 20 000

708040045 Tikkalankangas

Kivikautinen irtolöytöpaikka

PK 2443 05 RUUKKI

$\rho = 7171\ 712$ / $i = 3411\ 253$ / $k = 50$ m mpy



S. Viljanmaa, Siikajoen Ruukin Asemanselän osayleiskaava-alueen muinaisjäänneinventointi

708040048 Marjomaa

PERUSTIEDOT

Muinaisjäännöstyyppi: irtolöytöpaikka
Ajoitus: kivikautinen
Rauhoitusluokka: ei määritelty
Peruskartta: 2443 05 RUUKKI
Koordinaatit: $p = 7174\ 778 / i = 3408\ 235 / k = 52,5\ \text{m mpy}$

OMISTAJATIEDOT

Kiinteistötunnus: 748-418-7-72
Alue tai rekisterikylä: Ruukki
Tila: Marjala
Omistaja: Niinimaa, Marko Tapani

KOHDEKUVAUS:

Revonlahden kirkosta noin 8,6 km kaakkoon, Ruukin asemalta noin 1,1 km länteen ja Marjamaankankaan mastosta noin 120 m – 140 m, mäntyä kasvavan Marjamaankankaan pohjoisreunalta, on löydetty karhunpään muotoinen reikäse.

Esine oli löytynyt lasten pallokentälle tuodusta hiesusta, joka oli otettu kohteen luoteispuolella sijaitsevan omakotitalon päädystä noin 30 m – 40 m kankaalle päin olevasta pienestä hiekanotto paikasta. Mika Sarkkinen koekuopitti paikkaa vuonna 1997, mutta ei havainnut mitään kivikautiseen asutukseen viittaavaa; tehdyt koekuopat paljastivat luonnollisen podsolimaannoksen.

TARKASTUSKERTOMUS:

Kohteen tila ei ole muuttunut Sarkkisen suorittaman tarkastuksen jälkeen. Karhunpääase ei ilmeisesti liity kiinteään muinaisjäännökseen. Tarkastuksen yhteydessä Marjamaankangasta kierreltiin varsin laajasti, ja alue vaikutti kaikkiaan potentiaaliselta kivikautisten asuinpaikkojen löytämiselle. Mahdollisten asuinpaikkojen paikallistaminen vaatisi kuitenkin laajamittaista koekuopitusta, joka ei ollut inventoinnin yhteydessä toteutettavissa.

Kohde tarkastettu: 29.4.2010

Aiemmat tutkimukset:	K. Paulaharju	tarkastus	1962
	M. Sarkkinen	inventointi	1997

Aiemmat löydöt: KM 15446 Eläinpääase

Kuvat: -

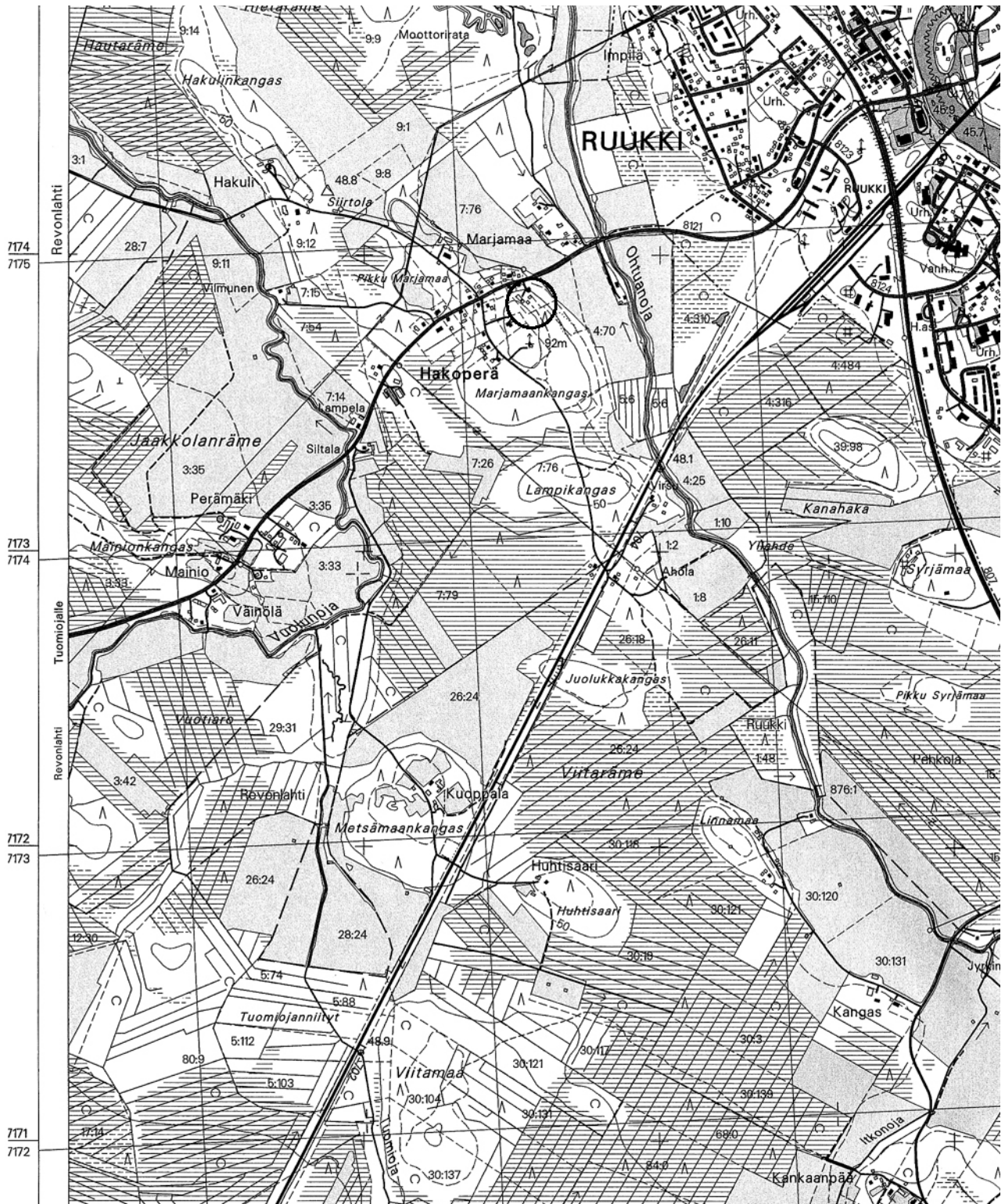
Kartta: Ote peruskartasta 2443 05 RUUKKI, 1: 20 000

708040048 Marjomaa

Kivikautinen irtolöytöpaikka

PK 2443 05 RUUKKI

$\rho = 7174\ 778 / i = 3408\ 235 / k = 52,5\ \text{m mpy}$



S. Viljanmaa, Siikajoen Ruukin Asemansseudun osayleiskaava-alueen muinaisjännösinventointi

708040058 Virsu

PERUSTIEDOT

Muinaisjäänöstyyppi: irtolöytöpaikka
Ajoitus: kivikautinen
Rauhoitusluokka: ei määritelty
Peruskartta: 2443 05 RUUKKI
Koordinaatit: p = 7174 119 / i = 3408 624 / k = 47,5 m mpy

OMISTAJATIEDOT

Kiinteistötunnus: 748-418-47-0
Alue tai rekisterikylä: Ruukki
Tila: Kuusenkukka
Omistaja: Vikman, Risto Juhani
Vikman, Pirjo Inkeri

KOHDEKUVAUS:

Revonlahden kirkosta noin 9,6 km kaakkoon, Ruukin asemalta noin 1,1 km etelälounaaseen, radan ja Ohtuanojan yhtymäkohdan eteläpuolella, heti rautatien itäpuolella, noin 100 m joesta lounaaseen, sijaitsee Virsun talo. Alue on rautatien halkaiseman Lampinkankaan itälaitaa, jonka itäpuolella on alavat pellot.

Virsun talossa asunut Lauri Virsu on toimittanut Pohjois-Pohjanmaan museoon kivikirveen, jonka löytöpaikkaa ei tiedetä. Mika Sarkkinen on vuonna 1997 tarkastanut talon lähistön. Tuolloin ei havaittu mitään merkkejä kiinteästä muinaisjäänöksestä, mutta pellot todettiin varsin kivikkoisiksi, ja pidettiin mahdollisena, että kivikirves voi olla muualtakin löydetty.

TARKASTUSKERTOMUS:

Inventoinnin yhteydessä kierreltiin jonkin aikaa Virsun talon lähiseutuja. Pellot olivat pääosin kyntämättä. Tarkastuksen ja Mika Sarkkisen aiempien havaintojen perusteella vaikuttaa epätodennäköiseltä, että alueella sijaitsisi kivikautista kiinteää muinaisjäänöstä; Lauri Virsun Pohjois-Pohjanmaan museoon toimittama kivikirves siis lienee joko muualta löydetty tai yksittäinen kiinteään muinaisjäänökseen liittymätön irtolöytö.

Kohde tarkastettu: 29.4.2010

Aiemmat tutkimukset: M. Sarkkinen inventointi 1997

Aiemmat löydöt: PPM 7252 Kivikirves

Kuvat: -

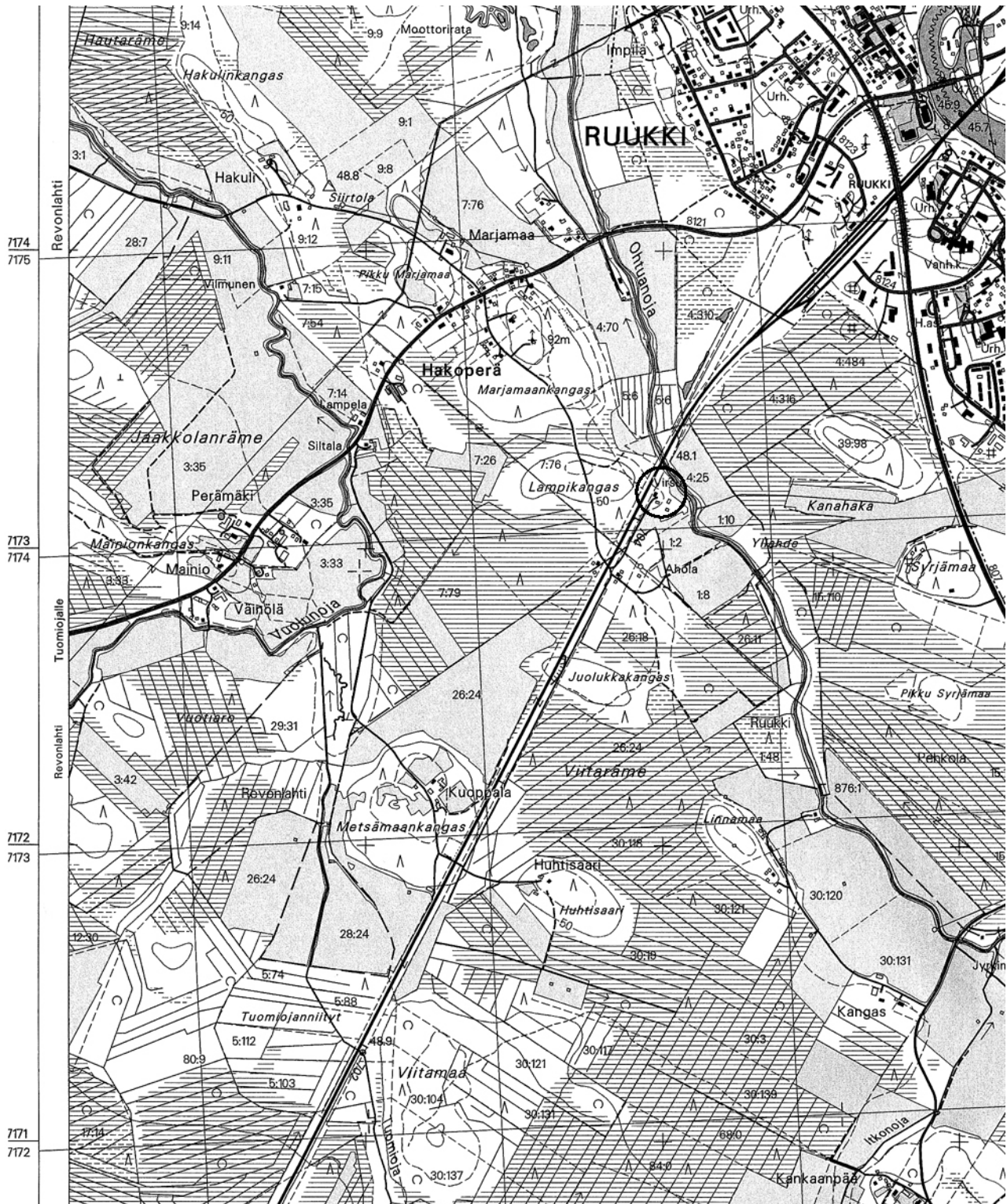
Kartta: Ote peruskartasta 2443 05 RUUKKI, 1: 20 000

708040058 Virsu

Kivikautinen irtolöytöpaikka

PK 2443 05 RUUKKI

$\rho = 7174\ 119 / i = 3408\ 624 / k = 47,5\ \text{m mpy}$



S. Viljanmaa, Siikajoen Ruukin Asemansuodun osayleiskaava-alueen muinaisjännösinventointi

1000014914 Tikkakangas

PERUSTIEDOT

Muinaisjäänöstyyppi: irtolöytöpaikka
Ajoitus: kivikautinen
Rauhoitusluokka: ei määritelty
Peruskartta: 244305 RUUKKI
Koordinaatit: p = 7171 753 / i = 3410872 / k = 50 m mpy

OMISTAJATIEDOT

Kiinteistötunnus: 748-417-46-47
Alue tai rekisterikylä: Pehkola
Tila: Arola
Omistaja: Arffman, Aino Marja-Leena

KOHDEKUVAUS:

Paavolan kirkosta noin 4,4 km luoteeseen, Ruukin asemasta noin 3,5 km eteläkaakkoon, Siikajoen itärannalla sijaitsevan korkeahkon kivikkoisen Tikkakankaan luoteisreunalta, omakotitalon kukkapenkistä, on löytynyt kivitaltta. Löytöpaikan eteläpuolella on käytöstä poistettu laaja sorakuoppa.

TARKASTUSKERTOMUS:

Paikalla olevassa omakotitalossa eivät asukkaat kohteen tarkastushetkellä olleet kotona. Löytöpaikan lähiympäristö on hoidettua pihamaata, eikä koekuoppia paikalle ryhdytty kaivamaan. Pihamaata ympäröivä maasto sopisi topografialtaan asuinpaikaksi, joskin maaperä ilmeisesti on varsin kivistä. Paikoin ympäristössä on hiekkaisempiakin alueita. Käytöstä poistetun sorakuopan reunat olivat osin jo kasvaneet umpeen, eikä kuopan kiertäminen tuottanut arkeologisesti merkittäviä havaintoja.

Tikkakankaan alueelta tavatut kiviesineet (ks. myös kohde 708040045 Tikkalankangas) antavat aiheen olettaa jossain kankaan alueella sijainneen kivikautisen asuinpaikan tai useitakin asuinpaikkoja, mutta toistaiseksi asuinpaikkojen tarkkaa sijaintia ei olla pystytty määrittämään. Mikäli kivitaltta liittyy kiinteään muinaisjäänökseen, on mahdollista, että paikalla olisi tavattavissa hyvin säilynyt kivikautinen kulttuurikerros; alue pihamaan reunalta sorakuopalle päin lienee maaperältään jokseenkin häiriintymätöntä. Kohteen mahdollinen todentaminen asuinpaikaksi vaatisi paikalla suoritettavan koekaivaukset. Kukkapenkistä löytynyttä talttaa tulee toistaiseksi pitää irtolöytönä.

Kohde tarkastettu: 5.5.2010

Aiemmat tutkimukset: -

Aiemmat löydöt: KM 35024 Kivitaltta

Kuvat: -

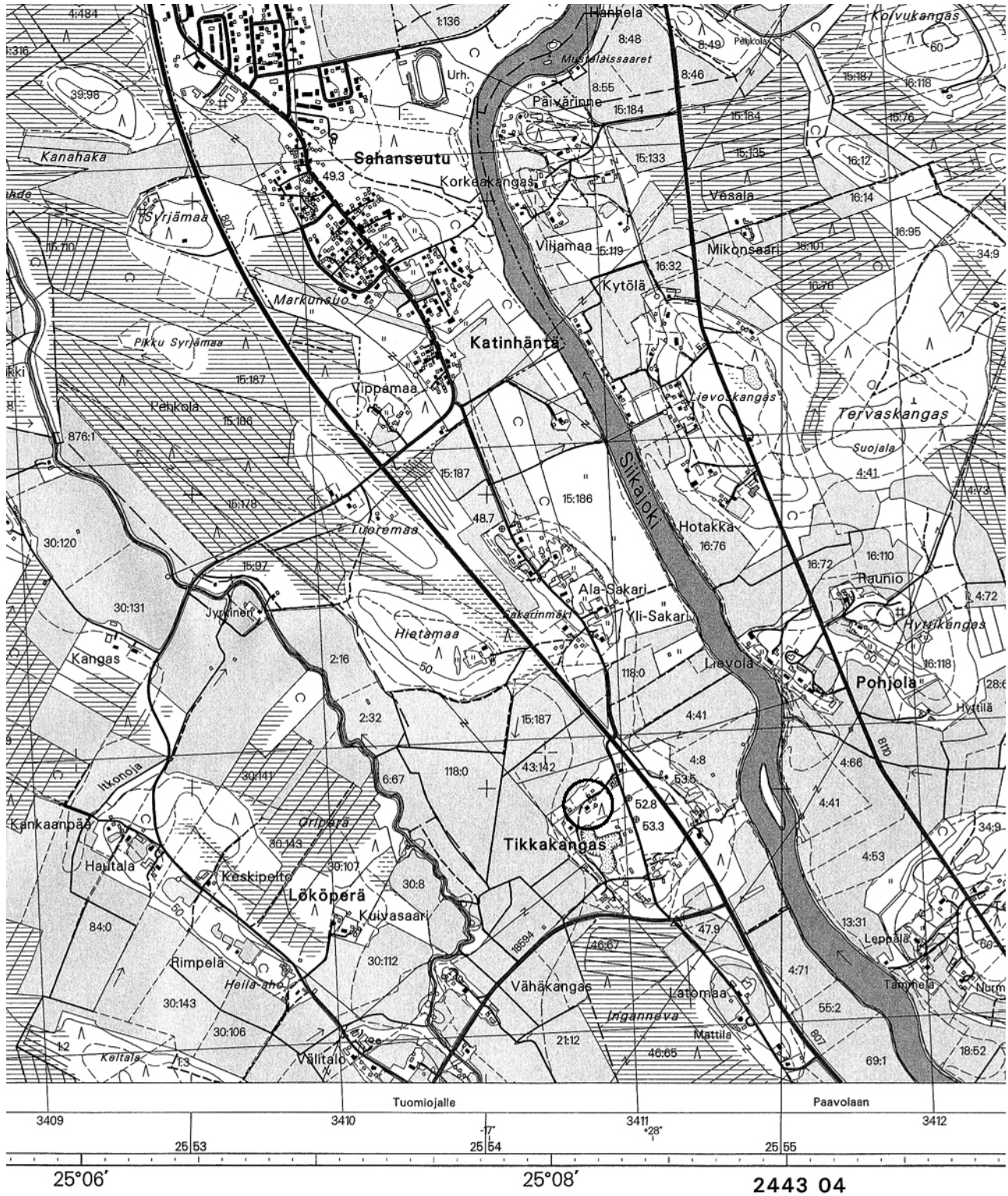
Kartta: Ote peruskartasta 2443 05 RUUKKI, 1: 20 000

1000014914 Tikkakangas

Kivikautinen irtolöytöpaikka

PK 2443 05 RUUKKI

$\rho = 7171\ 753 / i = 3410872 / k = 50\ \text{m mpy}$



S. Viljanmaa, Siikajoen Ruukin Asemanselän osayleiskaava-alueen muinaisjäänneinventointi

Uusi kohde 14. Hiljala

PERUSTIEDOT

Muinaisjäännöstyyppi: työ- ja valmistuspaikat, maakuoppia / pyyntikuoppia (?)
Ajoitus: esihistoriallinen (?)
Rauhoitusluokka: II
Peruskartta: 2443 05 RUUKKI
Koordinaatit: p = 7176 346 / i = 3410384 / k = 50 m mpy (keskikoordinaatti)

OMISTAJATIEDOT

Kiinteistötunnus: 748-418-5-22
Alue tai rekisterikylä: Ruukki
Tila: Varpala
Omistaja: Teräväinen, Jarmo Simo

KOHDEKUVAUS:

Revonlahden kirkosta noin 9,1 kaakkoon, Ruukin asemalta noin 2,1 km pohjoiskoilliseen, Siikajoesta noin 600 koilliseen, Hiljalan talosta noin 150 m pohjoisluoteeseen, sijaitsee kahden moreenimäen välisessä notkelmassa kolme maakuoppaa. Kuopat ovat havupuuvaltaisessa kangasmetsässä, Hiljalan suunnalta tulevan ajouran ja tähän lännen suunnalta yhtyvän ajouran yhtymäkohdan luoteispuolella. Itäisin kuopista (A) sijaitsee aivan kiinni ajourien yhtymäkohdassa, toinen kuoppa (B) kuopasta A noin 10 m länsiluoteeseen ja kolmas kuoppa (C) kuopasta A noin 12 m länteen, kuopasta B noin 5 m lounaaseen.

Kuopat ovat pyöreitä, halkaisijaltaan noin 2 m – 3 m, syvyydeltään noin 0,5 m. Valleja kuoppien ympärillä ei ollut hahmotettavissa. Kuoppien pohjille tehdyistä lapionpistoista havaittiin paksu huuhtoutumiskerros. Todennäköisimmin kyseessä ovat pyyntikuopat. Kuopan A säilyminen on jatkuvasti vaarassa ajourien käytön vuoksi.

Kohde tarkastettu: 6.5.2010

Kuvat: Ks. Kuvaliite, kuva 21.

Kartta: Ote peruskartasta 2443 05 RUUKKI, 1: 20 000

Uusi kohde 14. Hiljala

Maakuoppia / pyyntikuoppia (?)

PK 2443 05 RUUKKI

p = 7176 346 / i = 3410384 / k = 50 m mpy (keskikoordinaatti)



S. Viljanmaa, Siikajoen Ruukin Asemansseudun osayleiskaava-alueen muinaisjännösinventointi

Uusi kohde 15. Kursunpuro

PERUSTIEDOT

Muinaisjäänöstyyppi: kivirakenteet; kiviröykkiöitä
Ajoitus: esihistoriallinen, kivikautinen (?)
Rauhoitusluokka: II
Peruskartta: 2443 05 RUUKKI
Koordinaatit: p = 7176 470 – 7176 515 / i = 3410 405 – 3410 430 / k = 52,5 m mpy

OMISTAJATIEDOT

Kiinteistötunnus: 748-418-5-22
Alue tai rekisterikylä: Ruukki
Tila: Varpala
Omistaja: Teräväinen, Jarmo Simo

KOHDEKUVAUS:

Revonlahden kirkosta noin 9,0 km kaakkoon, Ruukin asemasta noin 2,1 km pohjoiskoilliseen, Siikajoen koillispuolella noin 600 m etäisyydellä päässä joesta, sijaitsee neljä kiviröykkiötä. Röykkiöt ovat Kursunpuron kaakkoispuoleisen männikköä kasvavan moreenimäen länsilounaaseen laskevan rinteessä päällä, tasaisen kankaan lounaisreunalla.

Röykkiöalue kattaa noin 10 m x 30 m laajuisen jokseenkin luode-kaakko-suuntaisen alan. Röykkiöt ovat noin 50 m etäisyydellä rinteessä olevan pellon laidasta, jota kohti rinne alkaa loivasti viettää heti röykkiöiden lounaispuolella. Röykkiöiden läheisyydessä on havaittavissa muutamia halkaisijaltaan alle kaksimetrisiä ja alle puolen metrin syvyisiä kuopanteita, jotka voivat mahdollisesti olla luontaisia. Aikana, jolloin merenpinta on ollut noin 50 metriä nykyistä korkeammalla, on röykkiöiden paikalta ollut avoin näkymä kohti noin kahden kilometrin päässä sijaitsevaa Hietamaan kivikautista asuinpaikkaa.

Havaittujen röykkiöiden tarkemmat kuvaukset ja koordinaatit:

Röykkiö A: Luoteisin ja kookkain röykkiöistä. Pitkänomainen, miehennostannaisista kivistä kasattu. Pituus noin 13,0 m, leveys noin 4,0 m, korkeus noin 0,6 m. Pohjoisluode-eteläkaakko-suuntainen, paksun sammaleen peittämä. Sammalpeite metsänhoitotöissä paikoin vaurioitunut, samassa yhteydessä muutamat kivet liikkuneet pois paikoiltaan.

Röykkiö A:n pohjoisluoteispään koordinaatit: p = 7176 508 / i = 3410 410

Röykkiö A:n eteläkaakkoispään koordinaatit: p = 7176 496 / i = 3410 413

Röykkiö B: Samansuuntainen kuin röykkiö A, pohjoisluoteispää röykkiön A eteläkaakkoispäästä noin kuusi metriä itään. Pitkänomainen; röykkiön pituus on noin 8,0 m, leveys noin 3,0 m, korkeus noin 0,4 m. Kookkaimmat röykkiöön käytetyt kivet sijoittuvat röykkiön päihin ja sivuille, suurimmat ovat kooltaan noin 70 cm x 40 cm. Muut kivet ovat miehennostannaisia. Röykkiön eteläkaakkoispäästä on metsänhoitotöissä muutamia kiviä siirtynyt paikoiltaan, muilta osin röykkiö on ehjä ja paksun sammaleen peittämä.

Röykkiö B:n pohjoisluoteispään koordinaatit: p = 7176 492 / i = 3410 420

Röykkiö B:n eteläkaakkoispään koordinaatit: p = 7176 491 / i = 3410 423

Röykkiö C: Samassa linjassa kuin röykkiö B, noin kolmen metrin etäisyydellä röykkiön B eteläkaakkoispäästä. Muodoltaan pyöreähkö, halkaisija noin 4,0 m, korkeus noin 0,6 m. Kookkaimmat kivet sijoittuvat röykkiön reunoille, suurimmat ovat halkaisijaltaan noin puolimetrisiä. Röykkiön sisäosan kivet ovat miehennostannaisia. Röykkiö on täysin ehjä ja kauttaaltaan paksun sammalen peittämä.

Röykkiö C:n keskikoordinaatti: p = 7176 479 / i = 3410 423

Röykkiö D: Sijaitsee noin metrin etäisyydellä röykkiö C:n reunasta itään, muodoltaan soikea, pohjoiskoillinen-etelälounas-suuntainen. Röykkiön pituus on noin 3,0 m, leveys noin 1,5 m, korkeus noin 0,4 m. Röykkiö on kasattu varsin jykevästä kivistä, kookkaimmat ovat halkaisijaltaan liki puolimetrisiä. Röykkiö on ehjä ja paksun sammaleen peittämä.

Röykkiö D:n keskikoordinaatti: p = 7176 478 / i = 3410 426

Metsänhoitotöiden yhteydessä tapahtuneista vähäisistä vaurioista huolimatta kohdetta voidaan pitää kaikkiaan hyvin säilyneenä ja yhtenäisenä muinaisjäännöskokonaisuutena, jolla on huomattavaa alueellista merkitystä.

Kursunpuron röykkiökohteesta noin 400 m itään, kohdassa, jossa rautatien molemmin puolin on tehty maaleikkaukset, havaittiin kyseisissä leikkauksessa kummallakin puolen rautatietä kvartsi-iskos, joita ei kuitenkaan otettu talteen. Mahdollisesti paikalla on sijainnut kivikautinen asuinpaikka, joka kuitenkin on ilmeisesti pääosin tuhoutunut rautatietä rakennettaessa. Iskosten löytöpaikkojen läheisyyteen tehdyistä koekuopista ei tavattu merkkejä esihistoriallisesta aktiviteetista.

Kohde tarkastettu: 5.5.2010

Kuvat: Ks. Kuvaliite, kuva 22.

Kartta: Ote peruskartasta 2443 05 RUUKKI, 1: 20 000

Uusi kohde 15. Kursunpuro

Kiviröykkiötä

PK 2443 05 RUUKKI

$p = 7176\ 470 - 7176\ 515 / i = 3410\ 405 - 3410\ 430 / k = 52,5\ \text{m mpy}$



S. Viljanmaa, Siikajoen Ruukin Asemansedun osayleiskaava-alueen muinaisjännösinventointi

Uusi kohde 16. Tuohimaanperä

PERUSTIEDOT

Muinaisjäänöstyyppi: irtolöytöpaikka
Ajoitus: kivikautinen
Rauhoitusluokka: ei määritelty
Peruskartta: 2443 05 RUUKKI
Koordinaatit: p = 7174 867 / i = 3411 405 / k = 47,5 m mpy

OMISTAJATIEDOT

Kiinteistötunnus: 748-418-8-35
Alue tai rekisterikylä: Ruukki
Tila: Tuohimaa
Omistaja: Tiri, Martti Johannes

KOHDEKUVAUS:

Paavolan kirkosta noin 6,4 km pohjoisluoteeseen, Ruukin asemalta noin 2,2 km itään, Tuohimaanperän lounaispuoleisella peltoaukealla, sijaitsee kivikautisen tuuran terän löytöpaikka. Esineen on löytänyt vuonna 2006 Tuohimaanperällä asuva Pentti Junttila.

Tuuran terä on löytynyt suopohjaiselta pellolta, ja mikään paikassa ei viittaa siihen, että löytö liittyisi kiinteään muinaisjäänökseen. Vaikuttaa todennäköisimmältä, että terä on kivikaudella hukattu mereen, joko veneestä pudonneena tai jäätä rikottaessa hävinneenä. Terä on 23,6 cm mittainen, muodoltaan lähinnä hakkumainen ja kärjestään voimakkaasti suippeneva, liki kauttaaltaan hiottu. Esine on hyvin viimeistelty, ja se lukeutuu selvästi Siikajokilaakson komeimpien muinaislöytöjen joukkoon; kyntöaura on tehnyt esineen pintaan vähäisiä naarmuja, muutoin tuuran terä on täysin ehjä.

Tuuran terän Pentti Junttila oli löytänyt ajaessaan Tuohimaanperällä henkilöautolla pitkin peltotietä. Vasta kynnettyä peltoa auton ikkunasta katsellessaan hänen huomionsa oli kiinnittynyt erikoiselta näyttäneeseen kiveen, joka oli noussut kynnettäessä maan pinnalle aivan peltotien viereltä, tien luoteispuolella kulkevan ojan vastakkaiselta puolelta, ja jonka sade oli kyntämisen jälkeen puhdistanut. Hän oli välittömästi pysäyttänyt autonsa ja havainnut löytäneensä kivikautisen työkalun.

Tieto Tuohimaanperältä löytyneestä kiviesineestä kuultiin tarkastettaessa Sarkkilan kivikautista asuinpaikkaa reilun kilometrin päässä tuuran terän löytöpaikasta, ja esineen löytäjän yhteystiedot saatiin löytöpaikan vieressä asuvalta Tuomo Junttilalta, Pentti Junttilan veljeltä. Terän löytymisestä saakka Pentti Junttila oli säilyttänyt esinettä kotonaan. Hän oli ymmärtänyt sen muinaisuuden ja oli aikonut sopivassa tilanteessa näyttää sitä arkeologeille, mutta sopivaa hetkeä ei ollut aiemmin koittanut. Nyt suoritetun inventoinnin yhteydessä Junttila lahjoitti esineen luetteloitavaksi osaksi Kansallismuseon kokoelmia. Löytöpaikan koordinaatit ovat tarkat, koska Junttila oli jo löytöhetkellä painanut löytökohdan tarkoin mieleensä ja kävi osoittamassa paikan henkilökohtaisesti.

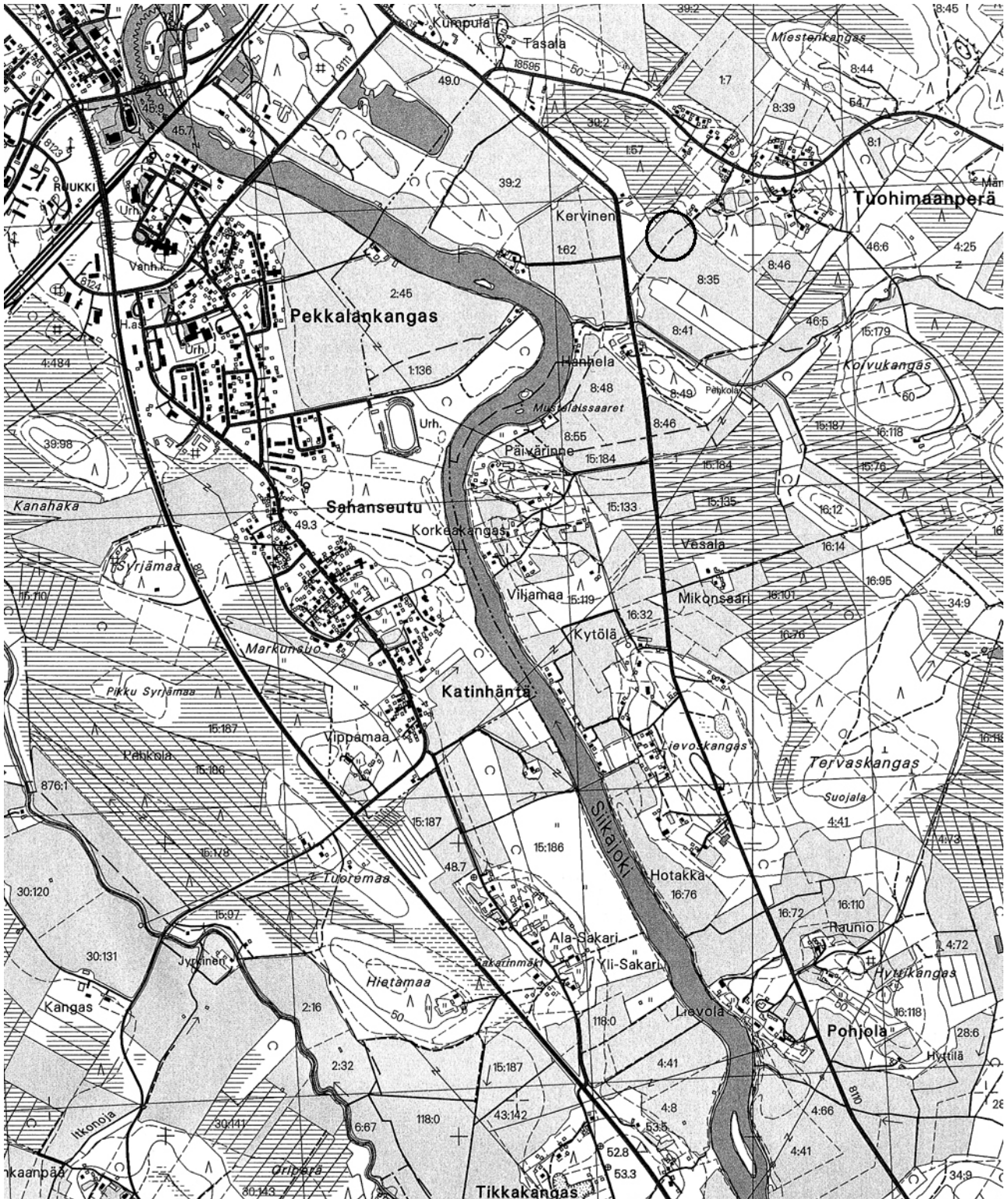
Kohde tarkastettu: 18.5.2010
Inventointilöydöt: KM 38273 Tuuran terä, Pentti Junttilan löytämä ja lahjoittama
Kuvat: Ks. Kuvaliite, kuvat 23 ja 24.
Kartta: Ote peruskartasta 2443 05 RUUKKI, 1: 20 000

Uusi kohde 16. Tuohimaanperä

Kivikautinen irtolöytöpaikka

PK 2443 05 RUUKKI

$p = 7174\ 867 / i = 3411\ 405 / k = 47,5\ \text{m mpy}$



S. Viljanmaa, Siikajoen Ruukin Asemansedun osayleiskaava-alueen muinaisjäänneinventointi

Luettelo Siikajoen Jokivarren osayleiskaava-alueen muinaisjäännöksistä ja muinaisesineiden irtolöytöpaikoista

Aiemmin tunnetut muinaisjäännökset ja irtolöytöpaikat

Mj-nro	Kohteen nimi	Kohteen tyyppi	Peruskarttalehti
748010001	Papinkangas	pyyntikuoppia	2443 03 REVONLAHTI
748040001	Kärnä	rautakautinen irtolöytöpaikka	2443 03 REVONLAHTI
1000014206	Ala-Haho	ajoittamaton irtolöytöpaikka	2443 03 REVONLAHTI
1000015335	Penttilä	historiallisen ajan asuinpaikka	2441 12 MERIKYLÄ

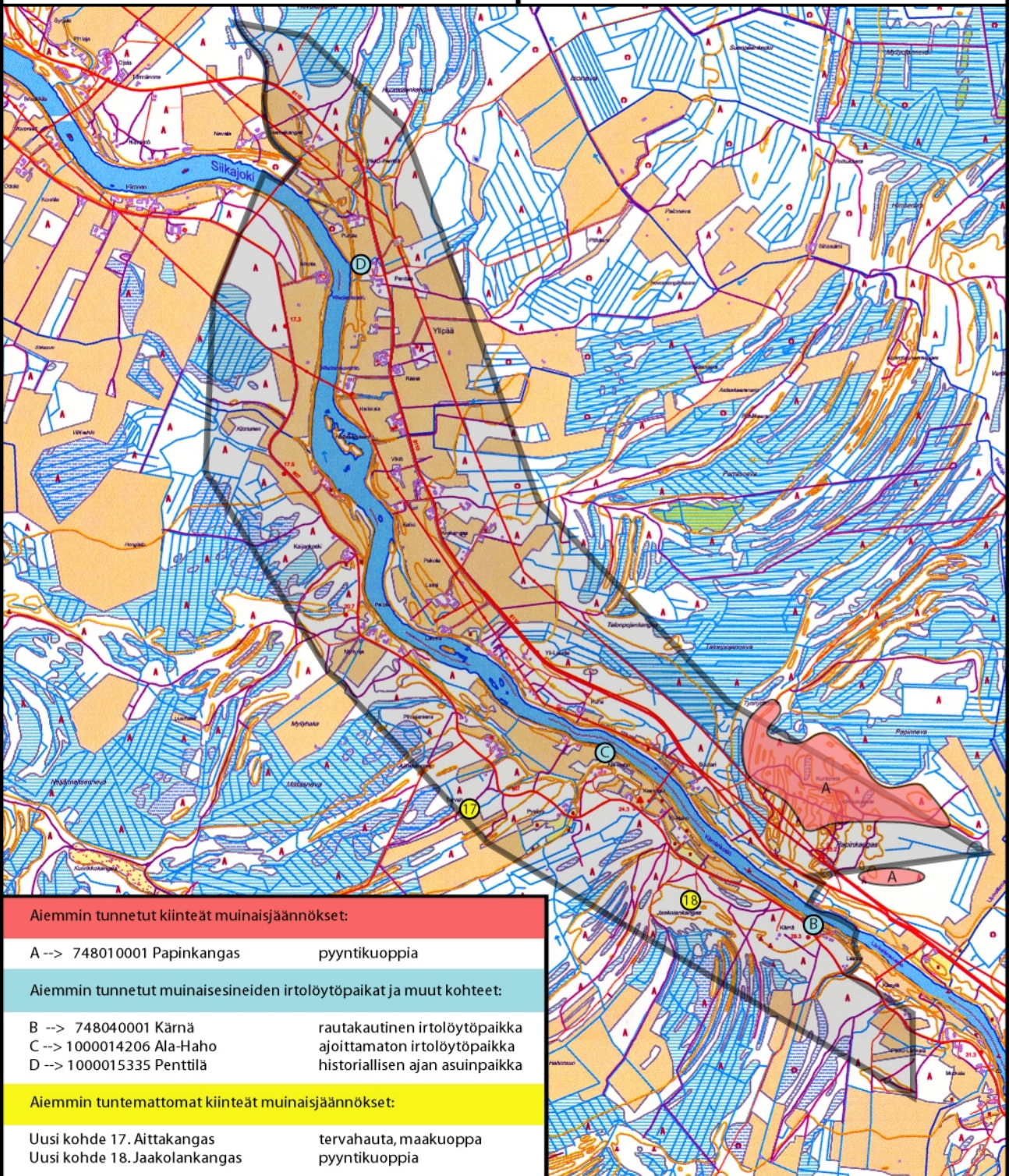
Aiemmin tuntemattomat muinaisjäännökset

Nro	Kohteen nimi	Kohteen tyyppi	Peruskarttalehti
17	Aittakangas	tervahauta, maakuoppa	2441 12 MERIKYLÄ
18	Jaakolankangas	pyyntikuoppia	2443 03 REVONLAHTI

Yleiskartta Siikajoen Ruukin Asemanseudun
osayleiskaava-alueen muinaisjännöksistä ja
muinaisesineiden irtolöytöpaikoista

0 0,2 0,4 0,6 0,8 1,0
km

Mittakaava 1:30 000



748010001 Papinkangas

PERUSTIEDOT

Muinaisjäännöstyyppi: työ- ja valmistuspaikat, pyyntikuoppia
Ajoitus: moniperiodinen
Rauhoitusluokka: I
Peruskartta: 2443 03 REVONLAHTI
Koordinaatit: p = 7187 500 – 7188 450 / i = 3398 500 – 3399 340 / k = 30 m mpy

OMISTAJATIEDOT

Kiinteistötunnus: 748-403-31-72
Alue tai rekisterikylä: Siikajoki
Tila: Sillanoja II
Omistaja: Törmälä, Pekka Tapani

KOHDEKuvaus:

Siikajoen kirkosta noin 10 km kaakkoon, Siikajoen Kärnäkosken koillispuolella, männikköisellä hiekkapohjaisella Papinkankaalla, sijaitsee laaja pyyntikuoppa-alue, johon lukeutuu vähintäänkin toistasataa pyyntikuoppaa. Kuoppien koko vaihtelee pienistä kuopanteista halkaisijaltaan jopa noin 6,0 m kokoiisiin ja noin metrin syvyisiin kuoppiin. Tutkimusten mukaan osa kuopista on keskiaikaisia, osa ilmeisesti vanhempia. Osaa kuopista on käytetty muun muassa tervanpoltossa. Kohde lukeutuu valtakunnallisesti merkittäviin muinaisjäännöksiin.

TARKASTUSKERTOMUS:

Papinkankaan pyyntikuoppa-alue todettiin tarkastuksen yhteydessä selvästi laajemmaksi kuin muinaisjäännösrekisteriin merkitty aluerajaus antoi ymmärtää. Havainto ei ollut yllätys; aluetta tutkineen Aulis Forssin mukaan vastaavia kuopanteita on lähialueella useita satoja, mutta niitä ei toistaiseksi ole tarkemmin kartoitettu. Inventoinnin yhteydessä pyrittiin paikallistamaan pyyntikuopat muinaisjäännösrekisteriin merkityn muinaisjäännösalueen ulkopuolelta niiltä osin, kuin kuopat sijoittuivat inventoinnin kohteena olleelle Jokivarren osayleiskaava-alueelle, toisin sanoen ne Papinkankaalla sijaitsevat kuopat, jotka eivät sisälly Forssin yleiskartassaan vuonna 1986 esittämien kuoppien joukkoon. Aiemmin kartoitetun alueen pyyntikuoppien tila vaikutti säilyneen ennallaan.

Inventoinnin yhteydessä paikallistettiin useita aiemmin dokumentoimattomia pyyntikuoppia ja pyyntikuopparyhmiä. Kuopparyhmistä dokumentoitiin kunkin ryhmän äärikoordinaatit. Mikäli kuopat esiintyivät kaukana toisistaan tai kuopparyhmään kuului alle kuusi kuoppaa, dokumentoitiin jokaisen kuopan sijainti erikseen. Kohteen laajuuden ymmärtämiseksi olisi ensiarvoisen tärkeää toteuttaa Papinkankaan lähiympäristössä molemmin puolin jokea laajamittainen pyyntikuoppien kartoitus, myös alueella, jolle nyt suoritettu inventointi ei ulottunut. Nyt aiemmin tuntemattomia kuoppia havaittiin ja kartoitettiin seuraavasti, esitysjärjestys läntisimmistä kuopparyhmistä itäisimpiin kuopparyhmiin:

Pyyntikuopparyhmä A. Pyyntikuopparyhmä Papinkankaan luoteispuolella kulkevan hiekkatien länsipuolella, neljä kuoppaa, halkaisijat 2,0 m – 4,0 m, syvyys 0,3 m – 0,5 m.

Kuoppa A 1. Koordinaatit: p = 7188 370 / i = 3398 632. Halkaisija 3,0 m, syvyys 0,4 m.

Kuoppa A 2. Koordinaatit: p = 7188 385 / i = 3398 632. Halkaisija 4,0 m, syvyys 0,5 m.

Kuoppa A 3. Koordinaatit: p = 7188 398 / i = 3398 642. Halkaisija 2,0 m, syvyys 0,3 m.

Kuoppa A 4. Koordinaatit: p = 7188 405 / i = 3398 655. Halkaisija 2,5 m, syvyys 0,5 m.

Pyyntikuopparyhmä B. Pyyntikuopparyhmä Papinkankaan luoteispuolella kulkevan hiekkatien itäpuolella, ainakin seitsemän kuoppaa ketjumaisesti sijoittuneina, jokseenkin pohjois-etelä-suuntaisena rivinä. Osa kuopista aivan kiinni tien reunassa, kauimpana tiestä olevat noin 15 m etäisyydellä tien reunasta. Lähimpänä tietä olevat kaksi kuoppaa ovat osittain täyttyneet turpeilla ja maa-aineksilla, jotka kuoppiin on tienparannustöiden yhteydessä puskettu. Useimmat kuopista kookkaita, halkaisijaltaan noin 4,0 m – 5,0 m, syvyydeltään noin 1,0 m. Muutamat kuopista hieman pienempiä. Kuoppien ympärillä loivapiirteiset vallit. Kuopparyhmä B:n äärikoordinaatit ovat $p = 7188\ 380 / i = 3398\ 670$ ja $p = 7188\ 445 / i = 3398\ 640$; kuopat sijaitsevat kyseisten koordinaattien välisellä alueella.

Pyyntikuopparyhmä C. Pyyntikuoppia Papinkankaan luoteisosassa, metsätiestä itään. Kookkaita, kohtalaisen etäällä toisistaan.

Kuoppa C 1. Koordinaatit: $p = 7188\ 265 / i = 3398\ 651$. Halkaisija 4,0 m, syvyys 0,5 m.
Kuoppa C 2. Koordinaatit: $p = 7188\ 256 / i = 3398\ 656$. Halkaisija 6,0 m, syvyys 1,0 m.
Kuoppa C 3. Koordinaatit: $p = 7188\ 288 / i = 3398\ 658$. Halkaisija 4,0 m, syvyys 0,3 m.
Kuoppa C 4. Koordinaatit: $p = 7188\ 345 / i = 3398\ 665$. Halkaisija 4,0 m, syvyys 0,7 m.
Kuoppa C 5. Koordinaatit: $p = 7188\ 210 / i = 3398\ 712$. Halkaisija 6,0 m, syvyys 1,0 m.
Kuoppa C 6. Koordinaatit: $p = 7188\ 200 / i = 3398\ 715$. Halkaisija 6,0 m, syvyys 1,0 m.
Kuoppa C 7. Koordinaatit: $p = 7188\ 178 / i = 3398\ 783$. Halkaisija 4,5 m, syvyys 0,8 m.

Lisäksi koordinaattipisteen $p = 7188\ 235 / i = 3398\ 800$ läheisyydessä halkaisijaltaan noin 20 m laajuisella alueella hiekkaharjanteen pohjoispäässä havaittiin ainakin kuusi kuoppaa.

Pyyntikuopparyhmä D. Yksittäinen pyyntikuoppa harjanteella Papinkankaan eteläosassa.

Kuoppa D 1. Koordinaatit: $p = 7187\ 834 / i = 3398\ 904$. Halkaisija 4,0 m, syvyys 0,7 m.

Pyyntikuopparyhmä E. Papinkankaalla kiertävän kuntoradan parkkipaikalta itään, kankaan etelälaidalla, yhdeksän kuopan ryhmä tasaisen kankaan reunalla, osa aivan etelään viettävän rinteeseen partaalla, kauimmaisesta noin 15 m rinteeseen reunalta kankaalle päin. Useimmat kuopista halkaisijaltaan 4,0 m – 5,0 m, syvyydeltään 0,8 m – 1,0 m, kaksi kuopista hieman pienempiä ja epämääräisempiä. Kuopparyhmä E:n äärikoordinaatit ovat $p = 7187\ 518 / i = 3399\ 132$ ja $p = 7187\ 526 / i = 3399\ 105$; kuopat sijaitsevat kyseisten koordinaattien välisellä alueella. Kuopparyhmästä noin 50 m itään sijaitsee kankaan reunan rinteeseen kaivettu pieni tervahauta, haudan halkaisija 4,0 m ja syvyys 1,0 m. Tervahaudan tervanlaskuoja etelään, alarinteeseen suuntaan, haudassa ei juurikaan valjeja.

Pyyntikuopparyhmä F. Kaksi pyyntikuoppaa noin 150 m itään pyyntikuopparyhmästä E. Noin kymmenen metrin etäisyydellä toisistaan.

Kuoppa F 1. Koordinaatit: $p = 7187\ 500 / i = 3399\ 235$. Halkaisija 4,0 m, syvyys 1,0 m.
Kuoppa F 2. Koordinaatit: $p = 7187\ 500 / i = 3399\ 243$. Halkaisija 4,0 m, syvyys 1,0 m.

Kohde tarkastettu: 21.5.2010

Aiemmat tutkimukset:	A. Forss	kaivaus	1983
	A. Forss	kaivaus	1986
	M. Sarkkinen	inventointi	1997

Kuvat: Ks. Kuvaliite, kuvat 25 ja 26.

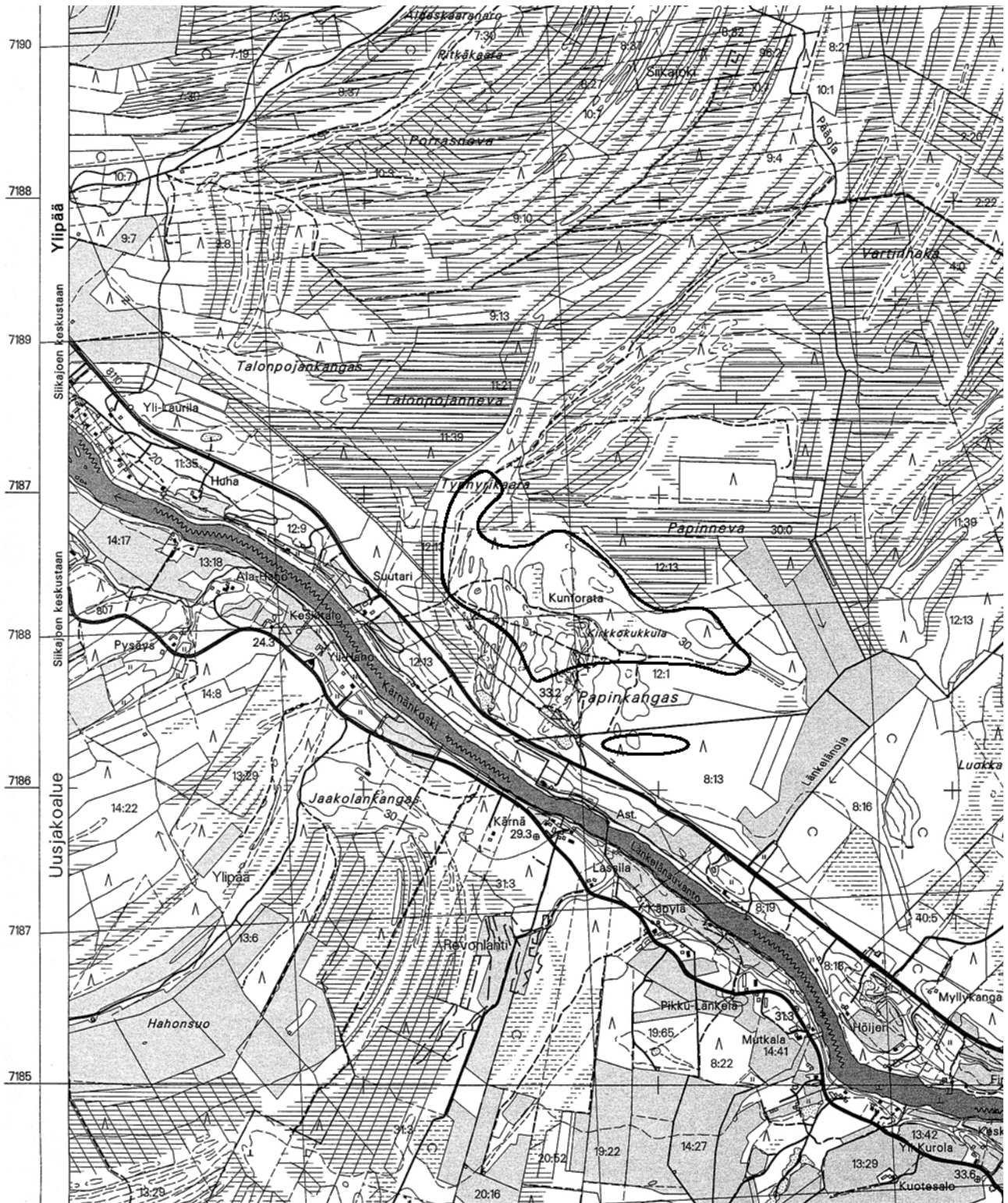
Kartta: Ote peruskartasta 2443 03 REVONLAHTI, 1: 20 000

748010001 Papinkangas

Pyyntikuoppia

PK 2443 03 REVONLAHTI

$p = 7187\ 500 - 7188\ 450 / i = 3398\ 500 - 3399\ 340 / k = 30\ \text{m mpy}$



S. Viljanmaa, Siikajoen Jokivarren osayleiskaava-alueen muinaisjäännösinventointi

748040001 Kärnä

PERUSTIEDOT

Muinaisjäännöstyyppi: irtolöytöpaikka
Ajoitus: rautakautinen
Rauhoitusluokka: ei määritelty
Peruskartta: 2443 03 REVONLAHTI
Koordinaatit: p = 7187 315 / i = 3398 907 / k = 25 – 27,5 m mpy

OMISTAJATIEDOT

Kiinteistötunnus: 748-403-31-3
Alue tai rekisterikylä: Siikajoki
Tila: Kärnä
Omistaja: Kanninen, Rauno Lasse Juhani

KOHDEKUVAUS:

Siikajoen kirkosta noin 10,0 km kaakkoon, Siikajoen lounaisrannalla, sijaitsee Kärnä rautakautinen löytöpaikka. Aivan jokirannassa olevasta pellostä on löydetty merovingi-aikaan ajoittuva keihäänkärki ja puukko, mutta mitään kiinteään muinaisjäännökseen viittaavaa paikalta ei ole löydetty. Aulis Forss on myös harvoinut kohteen metallinpaljastimella, mutta lisää esinelöytöjä kohteesta ei tuolloinkaan tavattu.

TARKASTUSKERTOMUS:

Löytöpaikka on nykyisin lähellä joen rantaa sijaitsevan omakotitalon hoidettua pihaa. Esineiden löytöpaikkojen välinen alue on suureksi osaksi jäänyt 1990-luvulla rakennetun talon alle. Tarkastuksen yhteydessä kierreltiin jonkin aikaa talon molemmin puolin jokivarressa olevia peltoja, mutta ne olivat kyntämättä, paljasta maanpintaa oli näkyvillä vain niukasti, eikä mitään esihistorialliseen aktiviteettiin viittaavaa alueelta tavattu. Vaikuttaa ilmeiseltä, että mikäli paikalla on sijainnut kiinteä muinaisjäännös, on se kokonaisuudessaan tuhoutunut viljelyksen ja rakennustoiminnan seurauksena.

Kohde tarkastettu: 19.5.2010

Aiemmat tutkimukset:	A. Forss	tarkastus	1977
	P. Purhonen	tarkastus	1979
	M. Sarkkinen	inventointi	1997

Aiemmat löydöt: KM 20063 Rautainen keihäänkärki
KM 20550 Rautainen veitsi

Kuvat: -

Kartta: Ote peruskartasta 2443 03 REVONLAHTI, 1: 20 000

1000014206 Ala-Haho

PERUSTIEDOT

Muinaisjäänöstyyppi: irtolöytöpaikka
Ajoitus: ajoittamaton
Rauhoitusluokka: ei määritelty
Peruskartta: 2443 03 REVONLAHTI
Koordinaatit: p = 7188 241 / i = 3397 817 / k = 15 – 20 m mpy

OMISTAJATIEDOT

Kiinteistötunnus: 748-404-13-18
Alue tai rekisterikylä: Ylipää
Tila: Siiansivu
Omistaja: Kiinteistö Oy Siiansivu

KOHDEKUVAUS:

Siikajoen kirkosta noin 8,6 km kaakkoon, Siikajoen lounaispuolella, Ala-Hahon talon ja joen välisellä rantapellolla, sijaitsee ajoittamaton reikäkiven löytöpaikka. Kohde on tarkastettu vuonna 1997 Mika Sarkkisen suorittaman inventoinnin yhteydessä; alueelta ei tuolloin tavattu merkkejä kiinteästä muinaisjäänöksestä.

TARKASTUSKERTOMUS:

Tarkastuksen aikana Ala-Hahon talon ja joen väliset pellot olivat kyntämättöminä ja kasvoivat heinää. Paikalla ei havaittu mitään, mikä antaisi aiheen olettaa paikalla sijaitsevan kiinteän muinaisjäänöksen. Reikäkiveä voidaan edelleen pitää luonteeltaan irtolöytönä, Sarkkisen vuonna 1997 esittämän mielipiteen mukaisesti.

Kohde tarkastettu: 19.5.2010

Aiemmat tutkimukset: L. Erä-Esko ja P. Purhonen inventointi 1976
M. Sarkkinen inventointi 1997

Aiemmat löydöt: KM 12536:1 Reikäkivi

Kuvat: -

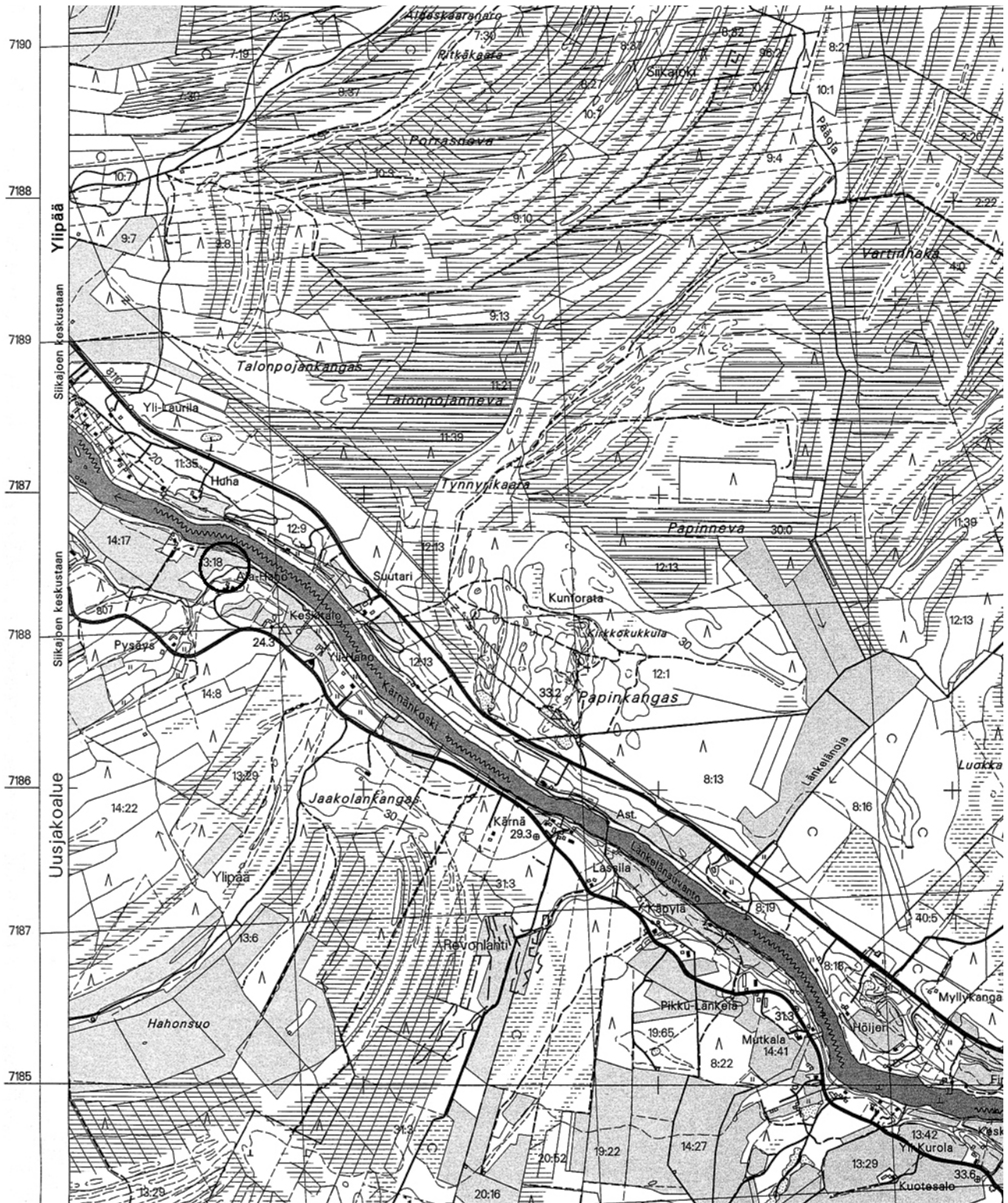
Kartta: Ote peruskartasta 2443 03 REVONLAHTI, 1: 20 000

1000014206 Ala-Haho

Ajoittamaton irtolöytöpaikka

PK 2443 03 REVONLAHTI

$\rho = 7188 \text{ 241} / i = 3397 \text{ 817} / k = 15 - 20 \text{ m mpy}$



S. Viljanmaa, Siikajoen Jokivarren osayleiskaava-alueen muinaisjännösinventointi

1000015335 Penttilä

PERUSTIEDOT

Muinaisjäännöstyyppi: asuinpaikka
Ajoitus: historiallinen
Rauhoitusluokka: ei määritelty, III (?)
Peruskartta: 2441 12 MERIKYLÄ
Koordinaatit: p = 7190 810 / i = 3396 720 / k = 15 m mpy

OMISTAJATIEDOT

Kiinteistötunnus: 748-404-6-8
Alue tai rekisterikylä: Ylipää
Tila: Seppälä
Omistaja: Kulha, Esko Juhani
Kulha, Riitta Liisa

KOHDEKUVAUS:

Siikajoen kirkosta noin 5,9 km kaakkoon, joen itäpuolella, pellolla Penttilän talosta luoteeseen, sijaitsee alue, jolta on löytynyt historiallisen ajan esineitä (tulusrauta, sinetti, raha ja veitsiä). Petri Halisen vuonna 1987 tekemässä tarkastuksessa todettiin, ettei pelto-
mullan alla ole merkkejä kiinteästä muinaisjäännöksestä. Peltosaarekkeelta sen sijaan havaittiin nokimaata ja tiilen kappaleita. Paikalla on voitu asua aikaisintaan 1400-luvulla.

TARKASTUSKERTOMUS:

Historiallisen ajan esineiden löytöpaikka oli tarkastushetkellä kyntämätöntä niitettyä peltoa. Pellon pinnassa ei ollut havaittavissa arkeologisesti kiinnostavaa löytöaineistoa. Kohteesta ilmoitettujen koordinaattien osoittaman pisteen läheisyydessä ei ollut peltosaarekkeita; mikäli paikalla on Halisen tarkastuksen aikaan sijainnut peltosaareke, on se sittemmin tasoitettu pelloksi. Samalla saarekkeessa mahdollisesti säilyneet rakenteet ja/tai kulttuuri-kerrokset ovat ilmeisesti tuhoutuneet, ja on epätodennäköistä, että alueelta olisi enää havaittavissa kiinteää muinaisjäännöstä.

Kohde tarkastettu: 19.5.2010

Aiemmat tutkimukset: P. Halinen tarkastus 1987

Kuvat: -

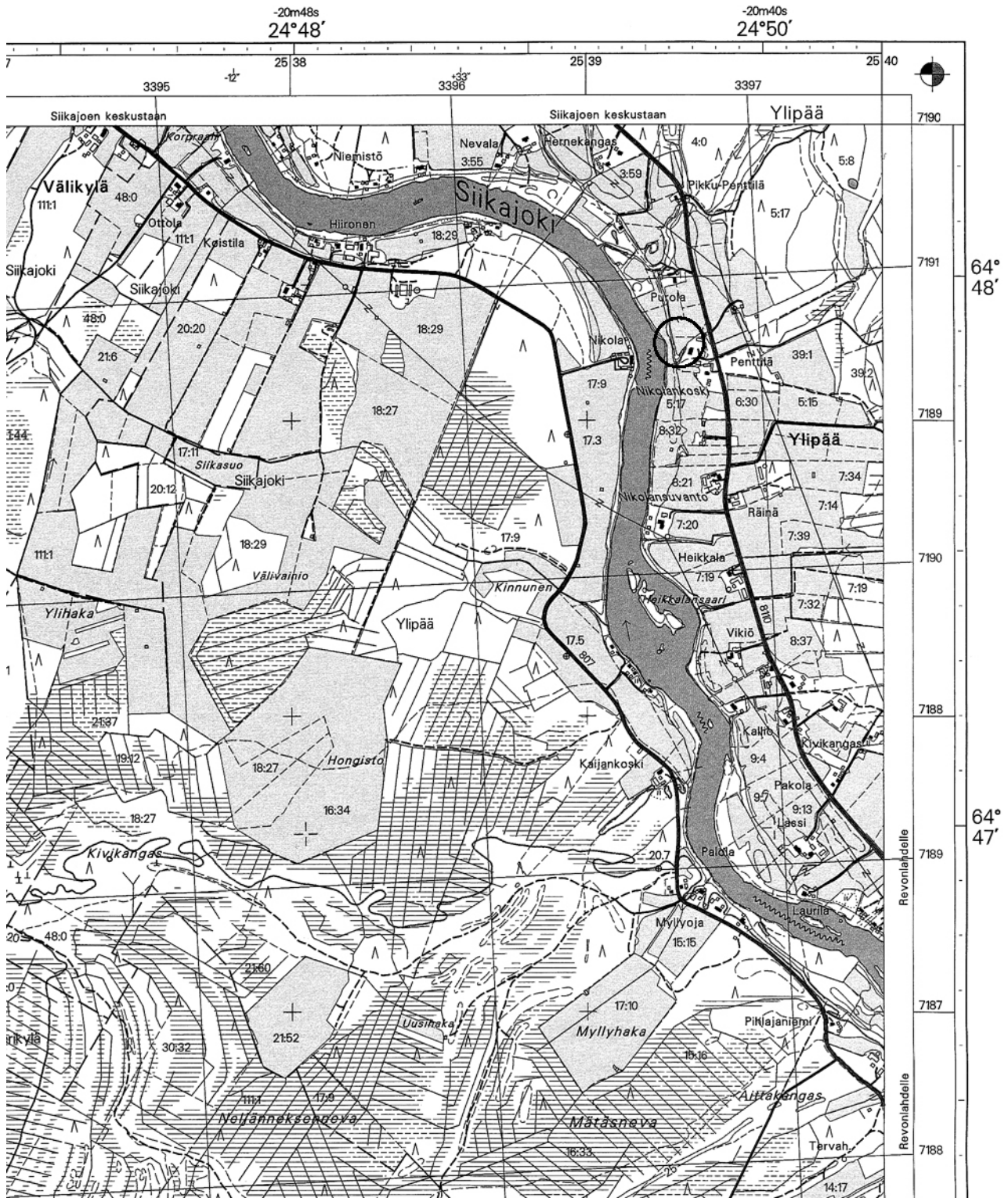
Kartta: Ote peruskartasta 2441 12 MERIKYLÄ, 1: 20 000

1000015335 Penttilä

Historiallisen ajan asuinpaikka

PK 2441 12 MERIKYLÄ

$p = 7190\ 810 / i = 3396\ 720 / k = 15\ m\ mpy$



S. Viljanmaa, Siikajoen Jokivarren osayleiskaava-alueen muinaisjäännösinventointi

Uusi kohde 17. Aittakangas

PERUSTIEDOT

Muinaisjäänöstyyppi: työ- ja valmistuspaikat, tervahauta, maakuoppa
Ajoitus: historiallinen
Rauhoitusluokka: II
Peruskartta: 2441 12 MERIKYLÄ
Koordinaatit: p = 7187 992 / i = 3397 155 / k = 25 m mpy ← tervahauta
p = 7187 981 / i = 3397 118 / k = 25 m mpy ← maakuoppa

OMISTAJATIEDOT

Kiinteistötunnus: 748-404-14-24
Alue tai rekisterikylä: Ylipää
Tila: Perttu
Omistaja: Marjala, Reino Juhani
Marjala, Maija Leena

KOHDEKUVAUS:

Siikajoen kirkosta noin 8,4 km eteläkaakkoon, Siikajoen rannasta noin 0,5 km lounaaseen, männikköisen itäkoillis-länsilounas-suuntaisen hiekkaharjanteen kaakkoisreunalla, metsäautotien eteläpuolella, sijaitsevat tervahauta ja maakuoppa.

Pyöreä tervahauta sijaitsee noin 15 m etelään metsäautotien reunasta. Mitattuna vallin korkeimmalta kohdalta tervahaudan halkaisija on noin 7,0 m ja syvyys noin 1,0 m. Vallin leveys on noin 3,5 m ja vallin korkeus noin 0,6 m. Tervanlaskuoja on alarinteen puolelle, kohti kaakkoa ja noin 20 m etäisyydellä olevaa pellon reunaa. Hauta on rakenteiltaan hyvin säilynyt ja täysin ehjä. Haudan läheisyydessä on muutamia pienehköjä epämääräisiä kuopanteita, halkaisijaltaan alle kaksimetrisiä ja syvyydeltään alle puolimetrisiä.

Tervahaudasta noin 40 m lounaaseen, aivan metsäautotien vieressä, sijaitsee maakuoppa, halkaisijaltaan noin kolmimetrinen, syvyydeltään noin 0,7 m. Kuopan pohjalle tehdystä lapionpistosta tavattiin paksu noensekainen huuhtoutumiskerros.

Kohde tarkastettu: 3.5.2010

Kuvat: Ks. Kuvaliite, kuva 27.

Kartta: Ote peruskartasta 2441 12 MERIKYLÄ, 1: 20 000

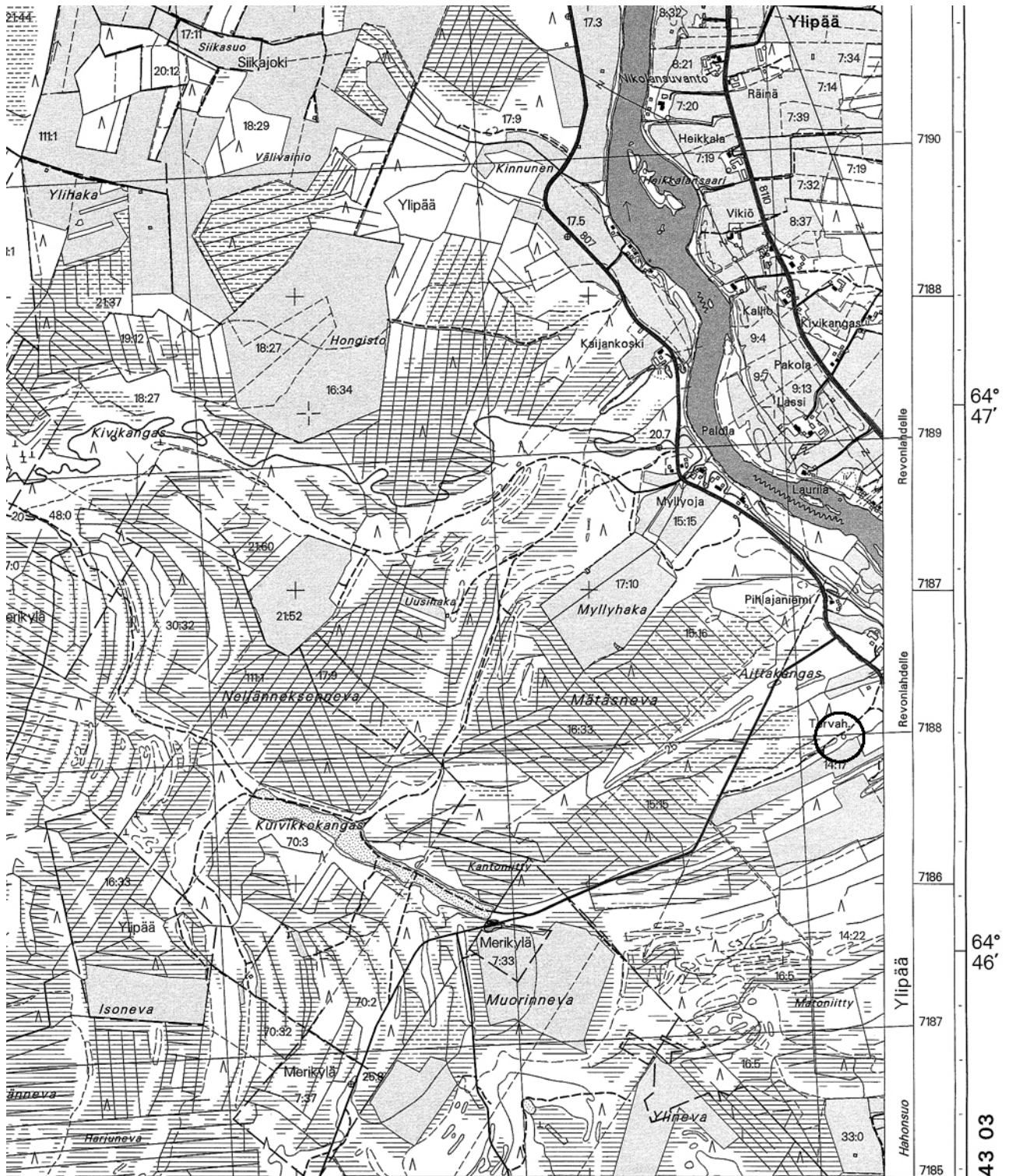
Uusi kohde 17. Aittakangas

Tervahauta, maakuoppa

PK 2441 12 MERIKYLÄ

$p = 7187\ 992 / i = 3397\ 155 / k = 25\ \text{m mpy} \leftarrow$ tervahauta

$p = 7187\ 981 / i = 3397\ 118 / k = 25\ \text{m mpy} \leftarrow$ maakuoppa



S. Viljanmaa, Siikajoen Jokivarren osayleiskaava-alueen muinaisjäännösinventointi

Uusi kohde 18. Jaakolankangas

PERUSTIEDOT

Muinaisjäänöstyyppi: työ- ja valmistuspaikat, pyyntikuoppia
Ajoitus: esihistoriallinen
Rauhoitusluokka: II
Peruskartta: 2443 03 REVONLAHTI
Koordinaatit: $p = 7187\ 395 - 7187\ 470 / i = 3398\ 150 - 3398\ 320 / k = 30\ m\ mpy$

OMISTAJATIEDOT

Kiinteistötunnus: 748-404-13-36
Alue tai rekisterikylä: Ylipää
Tila: Jaakkola
Omistaja: Mikkonen, Antti Tuomas

KOHDEKUVAUS:

Siikajoen kirkosta noin 9,5 km kaakkoon, Siikajoesta noin 0,5 km lounaaseen, Jaakolankankaan keskivaiheilla, kankaalla sijaitsevan omakotitalon etelä- ja lounaispuolilla, mäntyä kasvavalla moreeniharjanteella, lähinnä harjanteen pohjoisreunalla, sijaitsee ainakin kolmekymmentäviisi kuoppaa, joista ainakin suurin osa on mitä ilmeisimmin pyyntikuoppia. Kuopat vaikuttavat muodostavan hyvin säilyneen pyyntikuoppajärjestelmän.

Olemukseltaan kuopat muistuttavat Siikajoen vastakkaisella puolella Papinkankaalla sijaitsevia runsaslukuisia kuoppia. Kuopat ovat pyöreitä, halkaisijaltaan noin 1,5 m – 4 m ja syvyydeltään noin 0,5 m – 1,0 m. Useimmissa kuopissa on havaittavissa loivapiirteiset vallit. Muutamiin kuoppiin tehdyt lapionpistot paljastivat kuoppien pohjalta ohuehkon huuhtoutumiskerroksen. Läntisimmissä kuopissa, jotka olivat kuopista kookkaimpia, oli huuhtoutumiskerros muissa kuopissa havaittua voimakkaampi ja joidenkin läntisimpien kuoppien pohjalta tavattiin lisäksi hiiltä ja palaneita kiviä. Läheltä itäisimpiä kuoppia, näiden koillispuolelta, on aiemmin otettu maa-aineksia, joten mahdollisesti jotkin alueen itäisimmistä kuopista voivat olla myös soranottoon liittyviä ja siten varsin moderneja.

Kohteen tarkastuksen aikana tavattiin aivan pyyntikuoppajärjestelmän vieressä sijaitsevan omakotitalon asukkaat, jotka omistavat pääosan pyyntikuoppa-alueesta. Heille esiteltiin havaittua muinaisjäänöstä. Talon rouva kertoi, että hänen sukunsa perimätiedon mukaan kyseinen harjanne tunnetaan vanhastaan ikiaikaisena riistan kulkureittinä.

Havaittujen kuoppien koordinaatit:

1. $p = 7187\ 424 / i = 3398\ 153$
2. $p = 7187\ 395 / i = 3398\ 162$
3. $p = 7187\ 460 / i = 3398\ 167$
4. $p = 7187\ 455 / i = 3398\ 174$
5. $p = 7187\ 453 / i = 3398\ 176$
6. $p = 7187\ 457 / i = 3398\ 179$
7. $p = 7187\ 460 / i = 3398\ 182$