

Suomussalmen Jumalissärkän- Hoikansärkän kulttuuriperintöinventointi 2010

Osa 1 Raportti



KUVAILEHTI

JULKAISUA	Metsähallitus	JULKAISUAIKA	2010
TOIMEKSIANTAJA	Metsähallitus	HYVÄKSYMISPÄIVÄMÄÄRÄ	
LUOTTAMUKSELLISUUS	Julkinen	ASIANUMERO	5955/41/2010
SUOJELUALUETYYPPI/ SUOJELUOHJELMA			
ALUEEN NIMI	Jumalissärkän-Hoikansärkän alue		
NATURA 2000 -ALUEEN NIMI JA KOODI	Jumalissärkän-Hoikansärkän alue FI 1200 764		
ALUEYKSIKKÖ	Metsätalous Kainuu		
TEKIJÄ(T)	Hanna Kelola-Mäkeläinen, Metsähallitus		
JULKAISUN NIMI	Suomussalmen Jumalissärkän-Hoikansärkän kulttuuriperintöinventointi 2010		
TIIVISTELMÄ	<p>Suomussalmen Jumalissärkän-Hoikansärkän aluetta inventoitiin 7.-12.7.2010 välisenä aikana neljän päivän ajan. Inventointi toteutettiin Museoviraston alueen hoito- ja käyttösuunnitelmaa varten annetun lausunnon pohjalta ja se kuului osaltaan Metsähallituksen Kansalliseen metsäohjelmaan sisältyvään kulttuuriperintöinventointihankkeeseen, jonka tarkoituksena on inventoida sekä arkeologiset että kulttuuriperintökohteet valtion metsissä.</p> <p>Inventoinnissa löytyi kaiken kaikkiaan 24 uutta kohdetta, joista esihistoriallisia muinaisjäännekohteita oli kahdeksan, historiallisia muinaisjäännekohteita yksi ja kulttuuriperintökohteita 15 kappaletta. Lisäksi inventoinnissa tarkastettiin alueelta vuonna 1999 löydetty pyyntikuoppakohte Pienijärvi NE (muinaisjäännekohterekinumero 777010305) ja alueen hoito- ja käyttösuunnitelmassa mainitut kaksi tervahautaa ja ristikkopuukasa.</p> <p>Kaikki inventoinnissa löydetty esihistorialliset kohteet olivat pyyntikuoppakohteita. Historiallisen ajan muinaisjäännekohteita oli alueella kolme, kaksi tervahautaa ja tervapirtti. Alueelta löydettyistä kulttuuriperintökohteista suurimman ryhmän muodostivat erilaiset maakuopat ja kaivannot, joita löytyi yhteensä kahdeksan kappaletta. Niiden lisäksi löytyi useita liikkumiseen liittyviä kohteita, kuten kaksi siltaa, ylityspaikka, polun merkinä toiminut pilkkapuu ja pitkospuut. Lisäksi metsien käytöstä kertovat alueelta löydetty ristikkopuukasa, leimapuu sekä pato. Inventoinnissa dokumentoitujen kohteiden perusteella aluetta on käytetty esihistorialliselta ajalta nykypäiviin saakka.</p>		
AVAINSANAT	Jumalissärkkä, Hoikansärkkä, kulttuuriperintöinventointi, Natura 2000, Suomussalmi		
KANNEN KUVA	Yleiskuva Ruunalammit 4 -pyyntikuoppakohteesta lännestä. H. Kelola-Mäkeläinen 2010.		
SARJAN NIMI JA NUMERO			
ISSN		ISBN (NIDOTTU) ISBN (PDF)	
SIVUMÄÄRÄ	Osa 1: 17 s., osa 2: 86 s.	KIELI	
KUSTANTAJA		PAINOPAIKKA	
JAKAJA	Metsähallitus, metsätalous	HINTA	

Tiivistelmä

Suomussalmen Jumalissärkän-Hoikansärkän aluetta inventoitiin 7.-12.7.2010 välisenä aikana neljän päivän ajan. Inventointi toteutettiin Museoviraston alueen hoito- ja käyttösuunnitelmaa varten annetun lausunnon pohjalta ja se kuului osaltaan Metsähallituksen Kansalliseen metsäohjelmaan sisältyvään kulttuuriperintöinventointihankkeeseen, jonka tarkoituksena on inventoida sekä arkeologiset että kulttuuriperintökohteet valtion metsissä.

Inventoitava alue sijaitsee Suomussalmella Jumaliskylässä ja se käsittää 499 hehtaaria kapeaa luode-kaakko –suuntaista hiekkaharjua, joka kuuluu kokonaisuudessaan Natura 2000 –verkostoon. Inventoidusta alueesta 62 % koostuu metsämaasta, 29,4 % vesialueista ja 8,2 % kitumaasta.

Inventointi suoritettiin työparityöskentelynä arkeologi Hanna Kelola-Mäkeläisen johdolla. Hänen apunaan toimi arkeologian opiskelija Leena Haikonen sekä ensimmäisenä päivänä ympäristöasiantuntija Ari Holappa Suomussalmen Metsähallituksen toimipisteestä. Inventoinnissa etsittiin ja dokumentoitiin muinaisjäännösten lisäksi kaikki metsään ja sen käyttöön liittyvä toiminta aina 1950-1960 –luville saakka.

Inventoinnissa löytyi kaiken kaikkiaan 24 uutta kohdetta, joista esihistoriallisia muinaisjäännöskohteita on kahdeksan, historiallisia muinaisjäännöskohteita yksi ja kulttuuriperintökohteita 15 kappaletta. Lisäksi inventoinnissa tarkastettiin alueelta vuonna 1999 löydetty pyyntikuoppakohde Pienijärvi NE (muinaisjäännösrekisterinumero 777010305) ja alueen hoito- ja käyttösuunnitelmassa mainitut kaksi tervahautaa ja ristikkopuukasa.

Kaikki inventoinnissa löydetyt esihistorialliset kohteet olivat pyyntikuoppakohteita. Historiallisen ajan muinaisjäännöksiä oli alueella kolme, kaksi tervahautaa ja tervapirtti. Alueelta löydetyistä kulttuuriperintökohteista suurimman ryhmän muodostivat erilaiset maakuopat ja kaivannot, joita löytyi yhteensä kahdeksan kappaletta. Niiden lisäksi löytyi useita liikkumiseen liittyviä kohteita, kuten kaksi siltaa, ylityspaikka, polun merkinä toiminut pilkkapuu ja pitkospuut. Lisäksi metsien käytöstä kertovat alueelta löydetyt ristikkopuukasa, leimapuu sekä pato. Inventoinnissa dokumentoitujen kohteiden perusteella aluetta on käytetty esihistorialliselta ajalta nykypäiviin saakka.

ARKISTO- JA REKISTERITIEDOT

Alue: Suomussalmen Jumalissärkän-Hoikansärkän alueen talousmetsä

Tutkimuksen laatu: arkeologinen ja kulttuuriperintöinventointi

Kohteiden ajoitus: esihistoriallinen ja historiallinen

Peruskartat: 442303a ja 442303c

Tutkitun alueen laajuus: 499ha

Maanomistaja: Valtio/Metsähallitus

Tutkimuslaitos: Metsähallitus, metsätalous

Tutkijat: Hanna Kelola-Mäkeläinen

Kenttätyöaika: 7.-12.7.2010

Löydöt: -

Kuvat: © Metsähallitus. Kuvat on tallennettu Metsähallituksen arkistoon.

Inventointiraportin sivumäärä: Osa 1 raportti 17, osa 2 kohdeselostukset 91, yhteensä 108 sivua.

Liitteet: -

Alkuperäisen inventointiraportin säilytyspaikka: Metsähallitus arkisto

Kopiot: Museovirasto arkeologian osaston arkisto, Museovirasto rakennushistorian osaston arkisto, Kainuun museo

Sisällys

TIIVISTELMÄ.....	3
ARKISTO- JA REKISTERITIEDOT	4
SISÄLLYS	5
1 JOHDANTO.....	6
1.1 Inventointialueen sijainti ja laajuus.....	6
1.2 Inventoinnin toteutus ja menetelmät	7
2 INVENTOINTIALUEEN MAISEMA, LUONTO SEKÄ MAA- JA KALLIOPERÄ.....	9
3 ALUEEN TUTKIMUSHISTORIA	9
3.1 Esihistoriallinen aika n. 7 500 eKr.-1300/1600 jKr.	9
3.2 Historiallinen aika n. 1300/1600 jKr. eteenpäin.	11
3.2.1 Asutushistoria.	11
3.2.2 Elinkeinot	11
4 TULOSTEN TARKASTELU JA JOHTOPÄÄTÖKSET	13
4.1 Esihistoriallisen ja historiallisen ajan muinaisjäännökset	15
4.2 Kulttuuriperintökohteet.....	15
ALLEKIRJOITUS	16
LÄHTEET	17

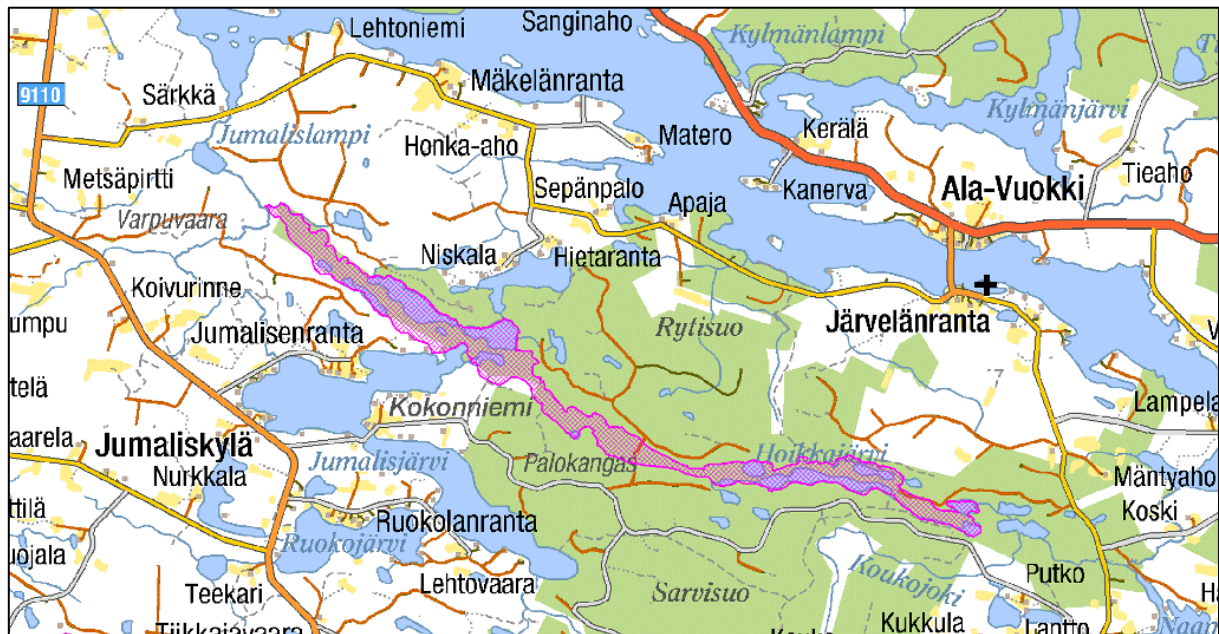
1 Johdanto

Metsähallituksen metsätalousyksikkö toteutti Suomussalmen Jumalissärkän-Hoikansärkän alueen kulttuuriperintöinventoinnin kesällä 2010. Inventoinnin taustalla on alueen uusi hoito- ja käyttösuunnitelma, jota varten Museovirasto lausunnossaan suositteli arkeologisten kohteiden inventointia. Lisäksi inventointi on osa Kansallista metsäohjelmaa, joka edellyttää sekä arkeologisten että kulttuuriperintökohteiden inventointia valtion metsissä. Inventointiraportti on jaettu kahteen osaan, joista ensimmäinen käsittää raportin ja toinen kohdekuvaukset.

1.1. Inventointialueen sijainti ja laajuus

Inventointialue sijaitsee Kainuussa Suomussalmen kunnan eteläosassa Jumaliskylän kylässä noin 24 kilometrin päässä Suomussalmen keskustasta kaakkoon. Alue käsittää kapean, noin 15 kilometriä pitkän luode-kaakko suuntaisen harjumaisen muodostelman, jota ympäröi sen molemmissa päissä järvi- ja lampialueet (kartta 1).

Inventoitava alue käsitti koko Jumalissärkän-Hoikansärkän hoito- ja käyttösuunnitelmassa mainitun alueen, joka kuuluu Natura 2000 –verkostoon (FI 1200764) ja valtakunnalliseen harjunsuojeluohjelmaan. Inventoidun alueen kokonaispinta-ala oli 499 ha, josta metsämaata oli 62 %, vettä 29,4 % ja jouto- ja kitumaata 8,2 % (Holappa 2010: 6).



Kartta 1. Jumalissärkän-Hoikansärkän inventointialue merkitty karttaan punaisella

1.2. Inventoinnin toteutus ja menetelmät

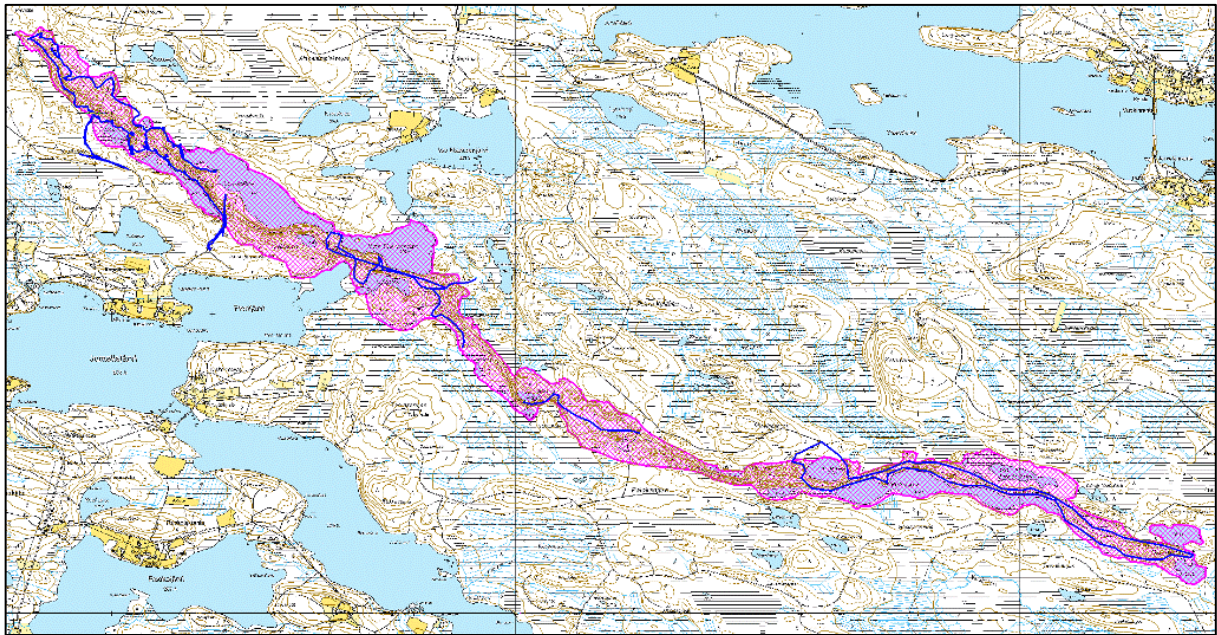
Jumalissärkän-Hoikansärkän aluetta inventoitiin heinäkuun alussa neljän päivän ajan (7.-12.7.2010). Inventointi suoritettiin arkeologi Hanna Kelola-Mäkeläisen johdolla ja apuna oli arkeologian harjoittelija Leena Haikonen Oulun yliopistosta sekä ensimmäisenä päivänä ympäristöasiantuntija Ari Holappa Suomussalmen Metsähallituksen toimipisteestä. Inventointi aloitettiin alueen luoteispäästä Jumalissärkän alueelta, josta edettiin harjuja systemaattisesti läpikäyden alueen kaakkoispäähän Hoikansärkän alueelle.

Kulttuuriperintöinventoinnissa otettiin huomioon kaikki kohteet esihistoriallisista kohteista aina 1950-1960 –luvun kohteisiin saakka. Inventoinnin tarkoituksena oli näin saada paikannettua ja dokumentoitua myös metsien käyttöön liittyvä ja häviävä kulttuuriperintö, jota muinaismuistolaki ei suojele. Jumalissärkän-Hoikansärkän aluetta ei oltu tätä ennen inventoitu, mutta Esa Suominen oli tehnyt alueelle tarkastusmatkan vuonna 1999. Tätä raporttia laadittaessa selvisi lisäksi, että Suomussalmen kunta oli tilannut Kainuun museolta alueen inventoinnin tänä syksynä ja se toteutettiin alkutalvesta 2010. Kyseisessä inventoinnissa keskityttiin alueen vanhoihin kulkureitteihin ja myöhäisen ajankohdan vuoksi se jäi hieman kesken (Suominen 2010: 1-3).

Kesän 2010 inventointi toteutettiin kävellen ja alueen maasto oli korkeuseroja lukuun ottamatta helppokulkuista mäntykangasta ja näkyvyys harvassa metsässä oli hyvä. Inventointialue ulottui suurimmaksi osaksi vain hieman hiekkaharjujen ulkopuolelle, joten paras ja kattavin kokonaiskuva saatiin siten, että toinen työparista kulki harjun päällä ja toinen sen alla. Tällä menetelmällä inventoitava alue tuli tutkituksi hyvin.

Läpikäydyistä alueista tallentui maastotallentimeen GPS-jälkiloki (kartta 2). Inventoinnissa keskityttiin muinaisjäännösten ja kulttuuriperintökohteiden kannalta potentiaalisimpiin maastoihin järvien, soiden ja jokien tuntumassa. Inventoitu alue oli suurimmaksi osaksi hiekkapohjaista harjualueutta lukuun ottamatta kivikkoisempaa moreeniharjua Jumalissärkän ja Hoikansärkän välissä. Tällä alueella tarkastettiin vain Palokankaan ja Hyölölammen välinen alue.

Kulttuuriperintökohteiden dokumentointi maastossa tapahtui maastotietokoneella, jossa oli MapInfo-pohjainen GPS-ohjelma. Kohteista otettiin tarkat koordinaattitiedot ja ne kuvailtiin sanallisesti kohdelomakkeelle sekä kuvattiin digikameralla. Jälkityövaiheessa kohteet, niiden rajaukset, tiedot ja kuvat on viety Metsähallituksen Reiska-tietokantaan. Tästä tietokannasta ne on tarkoitus talven aikana siirtää Metsähallituksen SutiGis-paikkatietojärjestelmään sekä toimittaa Museovirastolle muinaismuistolain suojaamista muinaisjäännöskohteista koordinaattitiedot ja rajaukset.



Kartta 2. Jumalissärkän-Hoikansärkän inventoinnin jälkiloki (näky kuvassa sinisenä viivana)

2 Inventointialueen maisema, luonto sekä maa- ja kallioperä

Inventoitava alue on merkitty Kainuun maakuntakaavassa 2020 luonnon- ja maisemansuojelun kannalta arvokkaaksi harjualueeksi. Alue kuuluu Natura 2000 –verkostoon ja valtakunnalliseen harjajensuojeluohjelmaan. Suojelun toteutuskeinoina ovat metsä-, maaines- ja vesilaki. (Holappa 2010: 4, 6)

Jumalissärkän-Hoikansärkän alue koostuu kapeasta ja noin 15 kilometriä pitkästä luode-kaakko –suuntaisesta harjualueesta, joka on pääosin kangasmetsäaluetta. Kasvillisuusluokkien perusteella vähän yli puolet alueesta on kuivaa kangasta ja hieman alle puolet kuivahkoa kangasta. Lehtomaista kasvillisuutta löytyy pienialaisesti notkojen ja purojen varsilta. (Holappa 2010: 8)

Alueen puusto on harjueille tyypillistä mäntymetsää. Männyn osuus puustosta on peräti 99 %. Metsien ikärakenne jakautuu siten, että alueen luoteisosassa puusto on vanhaa ja kaakkoispäässä metsä on keski-ikäistä. Taimikot keskittyvät alueen keskiosaan. (Holappa 2010: 8-9)

Jumalissärkän-Hoikansärkän alueelta tunnetaan yhdeksän Natura-luontotyyppiä, joista erityisen tärkeitä eli priorisoituja luontotyyppiä ovat luonnonmetsät, puustoiset suot ja aapasuot. Kaiken kaikkiaan inventoidusta alueesta 94,6 % lukeutuu johonkin Natura-luontotyyppiin ja 18,9 % edellä mainittuihin priorisoituihin luontotyypeihin. (Holappa 2010: 10).

Vesistöt muodostavat inventoidusta alueesta kolmasosan. Alueen suurimmat järvet ovat Loukkojärvi ja Pieni Alanteenjärvi alueen luoteisosassa ja Hoikkajärvi alueen kaakkoisosassa. Näiden järvien lisäksi inventoitavalla alueella sijaitsee edellisiä pienempi järvi Paha

Hoikkajärvi ja 15 lampea. Järvien ja lampien välissä on useita jokia ja puroja. Vesistöt on arvioitu luonnonsuojelullisesti arvokkaaksi pienvesikokonaisuudeksi Kainuun pienvesiselvityksessä. Alueen luoteisosa on määritelty myös vedenhankintaa varten tärkeäksi ja kaakkoisosa vedenhankintaan soveltuvaksi pohjavesialueeksi. (Holappa 2010: 7, 13).

Inventoitavan alueen kallioperä koostuu luoteisosaltaan emäksisestä vulkaniitista tuffiitista, keskiosaltaan kvartsiiteista ja gneissigraniitista ja kaakkoisosaltaan graniitista. (Matisto 1954). Alueen maaperä koostuu suurimmaksi osaksi hiekkaharjuista, joita reunustavat suoalueet. Harjujakson keskiosassa maaperä on kivikkoista moreenia.

3 Alueen tutkimushistoria

3.1. Esihistoriallinen aika n. 7 500 eKr.- 1300/1600 jKr.

Suomea peitti pitkään mannerjää, jonka keskus oli Skandinavian tuntureilla. Uusimpien tutkimustulosten perusteella tämän jäätikön reuna oli Äänisen eteläpuolella noin 14 000 vuotta sitten, josta se alkoi pikkuhiljaa vetäytyä kaakko-luodesuuntaisesti Suomen yli. Jäätikön reuna oli toisella Salpausselällä noin 11 600 vuotta sitten ja sen viimeiset rippeet sulivat Tornionjokilaaksosta noin 10 000 vuotta sitten. (Geologian tutkimuskeskus 16.12.2010; Haavisto-Hyvärinen & Kutvonen: 16)

Varhaisin asutus levisi Suomeen jäätikön sulamisen mukana ja Suomussalmen vanhin radiohiiliajoitus on saatu Ämmänsaaren Vanhan Kirkkosaaren asuinpaikalta, josta tulisijasta otetun hiilinäytteen iäksi tuli 7 000- 7 300 eKr. (Huurre 1992: 25). Vaikka Kainuuta on pidetty usein syrjäisenä alueena, on se esihistoriallisena ja historiallisena aikana sijainnut keskeisten vesireittien ja kulkuväylien varrella. Suomussalmen keskeisestä asemasta Kainuussa kertoo yksistään se, että sieltä tunnetaan 274 esihistoriallista asuinpaikkaa, jotka pääosin sijaitsevat Kianta- ja Vuokkijärven rannoilla (Muinaisjäännösrekisteri 16.12.2010).

Ensimmäinen asutusvaihe Kainuussa ja Suomussalmella ajoittuu Suomusjärven kulttuurin aikaan noin 8 000- 6 500 eKr. Asukkaat saapuivat alueelle melko pian jään vetäytymisen jälkeen ja esinelöytöjen perusteella he näyttävät tulleen Etelä-Suomesta. Suomussalmelta, Hyrynsalmelta ja Kajaanista on löydetty tälle varhaiselle vaiheelle tyypillisiä liuskekärkiä, pallonuijia ja kvartsiesineitä. Löytömateriaalissa esiintyvät sädekiviliuskeesta tehdyt esineet ja pohjalaiset esinetyypit kuvastavat alueellisia piirteitä ja alkavaa väestöllistä eriytymistä. Erityisesti Suomussalmella pohjalaisia esineitä on runsaasti ja ne kertovat alueen pohjoisosilla olleen yhteyksiä Iijoen suuntaan. (Huurre 1992: 25-28)

Keramiikan valmistustaidon leviämisen myötä noin 4 200 eKr. alueen yhteydet alkoivat monipuolistua ja alueelliset piirteet voimistua. Keramiikan valmistus levisi Suomeen kaakosta ja sen varhaisinta tyyliä varhaiskampakkeramiikkaa (4 200 – 3 300 eKr.) on löytynyt Inarista ja Kuusamosta saakka. Varhaiskampakkeramiikkaa on löydetty melko vähän Suomussalmelta, mutta sitä on tullut erityisesti Kukkosaaren eteläisistä osista, Ämmänsaaren Vanhasta Kirkkosaaresta sekä Hossan alueelta. Pohjois-Suomen alueella alkoi tähän aikaan kehittyä myös oma keramiikkamuunnos, Säränsniemen keramiikka, jota on Suomussalmelta löydetty parilta asuinpaikalta. (Huurre 1992: 29-30)

Varhaiskampakeramiikkaa seurasi tyypillisen kampakeramiikan kausi (3 300-2 800 eKr.). Tämä uusi tyyli levisi kaakosta Laatokan ja Karjalan kannaksen suunnasta Rovaniemen ja Kuusamon korkeudelle saakka. Tyylin mukana Suomeen levisi uutta väestöä, joka sulautui aiempaan väestöön. Suomussalmelta tyypillistä kampakeramiikkaa on löydetty vain muutamalta asuinpaikalta ja löytöaineiston perusteella alueella ei tapahtunut suuria väestömuutoksia. Keramiikan lisäksi uutuuksena löytöaineistossa tällä ajalla ovat piiesineet ja meripihkakorut. Piitä tai meripihkaa ei löydy Suomesta luontaisesti, joten nämä esineet kertovat uusista kauppayhteyksistä. (Huurre 1992: 29-33)

Eteläisemmässä Suomessa kampakeramiikan viimeistä vaihetta kutsutaan myöhäiskampakeramiikaksi (2 800-2 000 eKr.). Uuden koristelutyylin lisäksi eteläisempään Suomeen levisi uutta väestöä Suomenlahden eteläpuolelta. Pohjoisemmassa Suomessa keramiikan sekoiteaineena alettiin tähän aikaan käyttää asbestia, josta syntyi asbestikeramiikkatyyli. Asbestisekoitteisia astioita tehtiin aina rautakauden alkupuolelle saakka. Vaikka asbestia esiintyy Suomussalmella ainakin Saarijärven seudulla, on alueelta löydettyjen keramiikkapalojen asbesti tutkimusten mukaan tuotu Savosta. Löytöaineistossa aikakausi näkyy piiesineiden vähäisyytenä ja liuskeen käyttönä nuolenkärkien raaka-aineena. Tältä ajalta on peräisin Suomussalmen kuuluisin esihistoriallinen kohde Hossan värikallio, jossa on pystysuoraan kallioseinämiin piirretty 61 kuviota, joista 33 esittää hirveä, 21 ihmistä, kaksi eläimen tassua ja yksi ilmeisesti karhua. (Huurre 1992: 33-39)

Varhaisella metallikaudella (noin 1 500 eKr.- 300 jKr.) Suomeen saapui uusia materiaaleja, ensin kupari ja hieman myöhemmin rauta. Suomussalmen Kukkosaaresta on löydetty kuparista tehty kourutaltoa, joka saattaa olla peräisin jo ajalta noin 2 000 eKr. Taltoa on luultavasti lähtöisin Venäjän itäosista. Suomussalmen vanhimmat rautaesineet ovat puolestaan kaksi pientä sirppiä muistuttavaa käyrää veistä Kalmosärkältä ja Kellolaisten Tulelta. Tänä aikana tapahtui murros myös keramiikan valmistuksessa, kun kaakosta levisi uusi tapa valmistaa keramiikka-astioita muotilla. Tällaista keramiikkaa kutsutaan tekstiilikeramiikaksi. Suomussalmelta sitä tunnetaan ainakin viideltä asuinpaikalta. Asbestikeramiikan valmistuksessa siirryttiin myös käyttämään muottia Säräisniemi 2 – keramiikkaryhmässä. Kainuussa tämä Sär 2 –keramiikka on tavallisinta esihistoriallista keramiikkaa ja Suomussalmelta sitä on löydetty pariltakymmeneltä asuinpaikalta. Suomussalmen esihistoriassa tämä varhainen metallikausi merkitsee selvää korkeasuhdannetta ja väestömäärän kasvua. Vienan Kemijoen merkitys kauppareittinä korostuu tänä aikana rikkaassa löytöaineistossa. (Huurre 1992: 39-50)

Rautakauden alusta (noin 300 jKr.) Suomussalmelta tunnetaan vain muutamia esineitä. Tuolloin muun muassa keramiikka häviää löytöaineistosta. Tutkijat katsovat väestömäärän vähentyneen alueella, vaikka osa aiemmista asuinpaikoista on yhä käytössä. Rautakauden lopun kuva on puolestaan hyvin toisenlainen, sillä 800-luvulta lähtien löydöt lisääntyvät ja ne kertovat yhteyksistä monille eri alueille. Rautakauden viimeisillä vuosikatoilla Kainuusta, Kuusamosta ja Sallasta on enemmän löytöjä kuin Pohjois-Suomesta yleensä. Tältä ajalta on muun muassa kaksi polttohautausta Suomussalmelta ja hopeakoruja ja –rahoja sisältäviä aarteita Kuusamosta ja Sallasta. Kauden lopulla Pohjanlahden ja Vienanmeren väliset kauppareitit kutistuvat paikallisten käyttämiksi ja löydöt Kainuusta loppuvat. Läntisten suhteiden tilalle nousivat itäiset vaikutteet ja Kainuun merkitys karjalaisten kauttakulkualueena kasvoi. Esihistoriallisen ajan katsotaan päättyvän Pähkinäsaaren rauhaan 1323, jolloin Kainuu jää Novgorodin ja idän vaikutuspiiriin. (Huurre 1992: 50-58)

3.2. Historiallinen aika n. 1300/1600 jKr. eteenpäin

3.2.1 Asutushistoria

Vaikka historiallisen ajan katsotaan alkaneen Kainuussa 1300-luvulla, tunnetaan siltä ja sitä seuraavilta vuosisadoilta hyvin vähän kirjallisia tai arkeologisia lähteitä. Tämä ajanjakso onkin Kainuun historian hämärintä ja tuntemattominta aikaa. Suomussalmen Juntusrannalta tunnetaan tältä ajalta kolme kirvestä, jotka ovat venäläistä alkuperää. Lisäksi Kalmosärkältä on löytynyt putkellinen varsijousen vasaman kärki ja väkäsellinen keihäänkärki. Kainuu kehittyi samassa tahdissa Etelä-Suomen kanssa aina rautakauden lopulle saakka, jolloin etelässä alettiin viljellä maata ja asutus alkoi vakiintua. Kainuu pysyi erämaa-alueena aina savolaisen uudisasutuksen tuloon ja Täyssinän rauhaan 1595 saakka. (Huurre 1992: 58-63)

Vakituinen asutus Kainuussa keskittyi 1600-luvun alussa alueen koilliskulmaan suurimpien vesistöjen äärelle. Veroluetteloissa tuolla ajalla mainitaan Hyrynsalmen, Lylykylän, Vuokkijärven, Kiantajärven ja Näljänkän kylät. Suomussalmi kuului verotuksellisesti valtakuntaan. Vuoteen 1650 mennessä Suomussalmella oli 34 kantatilaa ja ajanjakso 1690-luvun puoliväliin saakka oli laajenemisen ja kasvun kautta. Uudisasutus keskittyi tuolloin Kiantajärven rannoille tai pitäjän eteläosaan. Tätä kasvukautta seurasi noin 30 vuoden nälkäaika ja isonvihan kausi, jolloin monet tilat autioituivat. (Turpeinen 1992: 82-83)

Isonvihan jälkeistä aikaa vuodesta 1723 aina 1770-luvulle saakka leimaa Kainuussa ja Suomussalmella uudisasutuksen vähäisyys. Katovuosina kymmenkunta tilaa jäi Suomussalmella autioksi, joten pääpaino oli näiden tilojen uudelleen asuttamisessa. Koko ajanjakson aikana perustettiin vain 12 uudistilaa. Uudisasutus pääsi uuteen vauhtiin 1700-luvun lopulla ja suurta uudisasutuskautta kesti aina vuoteen 1809 saakka. Tänä aikana Kainuuseen perustettiin yli 500 uudistilaa ja Suomussalmelle 82. Venäjän vallan aikana uudisasutus taantui jälleen ja Suomussalmelle perustettiin 1809-68 välisenä aikana vain 16 uudistilaa. (Turpeinen 1992: 95-103)

Valtiovalta toteutti Kainuussa isojaon vuosina 1841-79, jolloin jokaisen maatilan jokainen tilkku mitattiin ja jyvitetiin. Suomussalmella yksityisten omistukseen jäi vain noin viidennes koko kunnan pinta-alasta. Väestönkasvu oli alueella nopeaa, josta seurasi se, että talonpoikainen maanomistus väheni kruununtorppien yleistymisen myötä. Näin jatkui suunnilleen 1920-luvulle saakka, jonka jälkeen alkoi kruununtorppareiden itsenäistyminen ja valtion maiden osuuden pienentyminen. Sotien jälkeen alkoi uusi voimakas uudisasutus, joka huipentui vuosiin 1958-59, jolloin Suomussalmelle perustettiin yhteensä yli 200 uudistilaa. Määrä romahti heti seuraavana vuonna 1960, jolloin uudistiloja perustettiin vain neljä. Suomussalmi onkin ollut muuttotappiokunta aina vuodesta 1960 lähtien ja vuosina 1961-90 muuttotappiota kirjattiin peräti 75 %. (Turpeinen 1992: 103-104, 253)

3.2.2. Elinkeinot

Kainuu ja Suomussalmi olivat historiallisen ajan alussa erämaa-aluetta ja suurin osa Kainuuseen muuttaneista uudisraivaajista oli peräisin sosiaalisen asteikon alapäästä. Ensimmäisten uudisasukkaiden elinkeinoina olivat metsästäys, kalastus ja kaskiviljely. Peurakanta oli 1600- ja 1700-luvuilla runsas ja niitä pyydettiin sekä keihäin että peurakuopilla. Peurojen runsas pyynti johti 1800-luvulla kannan loppumiseen. Peuran korvasi karhu, jota Kainuussa oli runsaasti 1800-luvulla. Sitä pyydettiin loukuilla, keihäillä ja

ampuma-aseilla niiden yleistyttyä. Lisäksi metsästettiin kettuja, oravia ja lintuja. (Turpeinen 1992: 141-144)

Tervanpoltto oli hyvin keskeinen elinkeino Kainuussa 1700-luvun lopulta lähtien ja 1800-luvun puoliväliin mennessä se oli Suomussalmen pääelinkeino. Terva oli kauppatavaraa, josta saatiin rahaa. Markkinat toimivat vapaasti ja Euroopan tervanhinnan vaihtelu heijastui Suomussalmelle saakka. Isojako vaikutti tähän elinkeinon suuresti, sillä sen jälkeen esimerkiksi valtion mailta ei enää saanut käydä hakemassa tervaskantoja ja tervanpoltto muuttui miltei mahdottomaksi. Kun Suomussalmella oli ennen isoajakoa poltettu 5 000-6 000 tynnyriä tervaa vuodessa, poltettiin sitä isojaon jälkeen alle 5 000 tynnyriä vuodessa. Laskua jatkui 1900-luvun alkuun saakka ja nälkävuosien aikana valtiovallan oli taivuttava poikkeuslupiin tervaskantojen hankkimisen sallimiseksi valtion metsistä. Tervantuotanto nousi tästä ennätyslukemiin ja oli Suomussalmella noin 9 000 tynnyriä vuonna 1900. Tätä huippua seurasi uusi romahdus ja vuonna 1907 tervaa tuotettiin enää vajaat 3 000 tynnyriä. Tervanpoltto hiipui seuraavana vuosikymmenenä ja loppui käytännöllisesti katsoen kokonaan 1920-luvulle tultaessa. (Turpeinen 1992: 263-263)

Tervanpolton ohella yksi pääelinkeinoista Kainuussa 1800-luvulla oli kaskiviljely. Viljelyyn liittyi paljon epävarmuustekijöitä, kuten halla ja maaperän koostumus. Kaskiviljely vaati myös paljon työtä ja työvoimaa, sillä kesti neljä vuotta ennen kuin kaskipellosta saatiin ensimmäinen sato. Vaivalla kaskettua peltoa voitiin usein viljellä vain kerran ja sen jälkeen alueen oli annettava uudistua monta vuosikymmentä. Uudisasutuksen ja asukkaiden määrän nousun myötä siirryttiinkin peltoviljelyyn. (Turpeinen 1992: 141-146)

Pellonraivaus oli työlästä Suomussalmella ja peltoviljely vaati lannoitusta, joka puolestaan edellytti karjataloutta. Pellonraivauksessa rautakanki tai lapio olivat vielä 1800-luvulla tuntemattomia ja kivikkoisten peltojen raivaus oli työlästä puisin apuvälinein. Pääviljelykasviksi nousi rukiin ohi ohra 1880-luvulle tultaessa. Näiden lisäksi viljeltiin hamppua, humalaa, pellavaa, tupakkaa ja naurista. Nauriin tärkeänä perusruokana syrjäytti peruna 1800-luvulla. Perunan viljely yleistyi Suomussalmella nopeasti 1850-luvun puolessa välissä. (Turpeinen 1992: 146-153)

Esihistorian aikana Suomussalmi ei eronnut suuresti eteläisemmästä Suomesta asutuksen, elinkeinon, uusien innovaatioiden tai muodin suhteen. Eroa alkoi syntyä vasta esihistoriallisen ajan ja historiallisen ajan taitteessa, kun asutus etelämpänä alkoi vakiintua ja uusi elinkeino, maatalous, levitä. Kainuu pysyi vielä vuosisatoja erämaa-alueena, jonne ensimmäiset savolaiset uudisasukkaat saapuivat kaskeamaan peltoja 1500-luvun lopulla. Suomussalmen asutus kasvoi suurimmin 1700-luvun alusta 1800-luvun alkuun, jolloin tervanpoltto nousi keskeisimmäksi elinkeinoksi. Isojako ja kruununtorppareiden itsenäistyminen muovasivat alueen asutusta 1800-luvun puolivälistä aina 1900-luvun ensimmäisille vuosikymmenille saakka. Sotien jälkeisen uudisasutuspiikin jälkeen tilanne muuttui laskusuhdanteiseksi ja on 1960-luvulta lähtien ollut sitä tähän päiviin saakka. Inventoinnin tuloksista on nähtävissä joitakin Suomussalmen historian kehityskulkuja, joita esitellään tarkemmin seuraavassa luvussa.

4 Tulosten tarkastelu ja johtopäätökset

Suomussalmen Jumalissärkän-Hoikansärkän alueelta tunnettiin ennen kesän 2010 kulttuuriperintöinventointia yksi esihistoriallinen muinaisjäännöskohde, kaksi historiallisen ajan muinaisjäännöstä ja yksi kulttuuriperintökohde. Lisäksi Suomussalmen kunnan tilaamassa ja Esa Suomisen tänä syksynä tekemässä inventoinnissa löytyi alueelta kaksi uutta esihistoriallista muinaisjäännöskohdetta, joista molemmat Hyölölampi (muinaisjäännösrekisteri numero 1000017020) ja Pienijärvi 1 (1000017022) olivat löytyneet jo kesän inventoinnissa. Hyölölampi on merkitty alkutalven inventoinnissa muinaisjäännöskohdeksi, mutta mielestäni kuopan sijainti ja muoto viittaisivat sen olevan pikemminkin joko kulttuuriperintökohde tai mahdollisesti luonnonmuodostelma.

Aiemmin alueelta löydetyn Pienijärvi NE –kohteen koordinaatit ovat muinaisjäännösrekisterissä väärin. Tämä tieto tuli minulle vasta raportin teon loppuvaiheessa, joten tässä raportissa Pienijärvi NE –kohde on nimellä Pienijärvi 3 ja Esa Suomisen nimeämä kohde Pienijärvi 1 on puolestaan nimellä Pienijärvi NE.

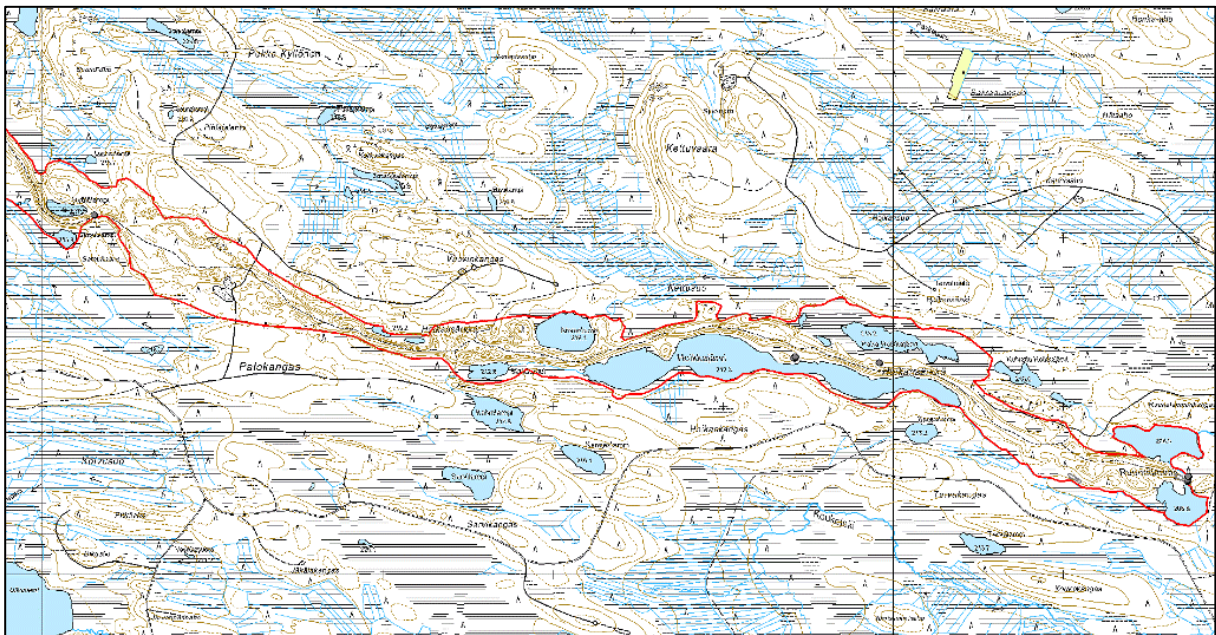
Reiska-tunnus	Kohteen nimi	X	Y	Z	Tyyppi
123364	Särkkälampi 1 pyyntikuoppa	3605890	7184972	210	muinaisjäännös
123535	Särkkälampi 2 pyyntikuoppa	3606176	7184685	210	muinaisjäännös
123664	Loukkojärvi 1 pyyntikuoppa	3607273	7184127	205	muinaisjäännös
124641	Loukkojärvi 2 pyyntikuoppa	3606700	7184606	205	muinaisjäännös
124981	Pienijärvi NE pyyntikuoppa	3608318	7183595	220	muinaisjäännös
125041	Pienijärvi 3 pyyntikuoppa	3608413	7183547	215	muinaisjäännös
125082	Pienenjärvenkangas pyyntikuoppa	3608227	7183792	205	muinaisjäännös
125423	Ruunalammit 4 pyyntikuoppa	3616683	7180574	208	muinaisjäännös
125521	Ahvenlampi pyyntikuoppa	3612939	7181302	230	muinaisjäännös
124941	Leväoja tervahauta	3609148	7182973	212	historiallisen ajan muinaisjäännös
125181	Hoikkajärvi 1 tervahauta	3614413	7181285	213	historiallisen ajan muinaisjäännös
125202	Hoikkajärvi 2 tervapirtti jäännös	3614423	7181291	215	historiallisen ajan muinaisjäännös
123269	Rimpikangas 1 pitkospuut	3605797	7184942	205	kulttuuriperintökohde
123281	Rimpikangas 2 leimapuu	3605624	7185202	220	kulttuuriperintökohde
123585	Särkkälampi 3 maakuoppa	3606208	7184813	220	kulttuuriperintökohde
123635	Jumalissärkkä 1 kaivanto	3606339	7184674	215	kulttuuriperintökohde
124901	Jumalissärkkä 2 kaivanto	3606608	7184679	208	kulttuuriperintökohde
124961	Vetosärkkä ristikkopuut	3609264	7183228	220	kulttuuriperintökohde
125001	Pienijärvi 2 maakuoppa	3608358	7183554	215	kulttuuriperintökohde
125101	Loukkokangas silta jäännös	3608203	7183830	205	kulttuuriperintökohde
125122	Lapinlampi maakuoppa	3608500	7183378	220	kulttuuriperintökohde
125165	Hyölölampi maakuoppa	3610303	7182135	220	kulttuuriperintökohde
125241	Paha Hoikkajärvi pilkkapuu	3614916	7181256	215	kulttuuriperintökohde
125321	Ruunalammit 1 silta jäännös	3616725	7180551	207	kulttuuriperintökohde
125401	Ruunalammit 2 pato jäännös	3616727	7180560	207	kulttuuriperintökohde
125422	Ruunalammit 3 silta jäännös	3616731	7180580	207	kulttuuriperintökohde
125482	Tervakangas maakuoppa	3616064	7180570	210	kulttuuriperintökohde
125562	Loukkojärvi 3 maakuoppa	3607222	7184116	205	kulttuuriperintökohde

Taulukko 1. Luettelo Jumalissärkän-Hoikansärkän alueen kohteista

Kulttuuriperintöinventoinnin myötä kuva alueen esihistoriasta ja historiasta muuttui, sillä uusia kohteita löydettiin yhteensä 24 kappaletta, joista esihistoriallisia muinaisjäännöksiä on kahdeksan, historiallisia muinaisjäännöksiä yksi ja kulttuuriperintökohteita 15 kappaletta (taulukko 1 ja kartat 3 ja 4). Seuraavassa on tarkemmin esitelty alueelta löydettyjä muinaisjäännös- ja kulttuuriperintökohteita. Kohteiden perässä sulussa olevat kohdenumerot ovat Metsähallituksen Reiska-tunnuksia, jotka löytyvät alla olevasta kohdeluettelosta.



Kartta 3. Jumalissärkän alueelta inventoinnissa löytyneet kohteet on merkitty karttaan harmailta ympyröillä ja harmaina alueina. Inventointialueen raja näkyy punaisella.



Kartta 4. Hoikansärkän alueelta inventoinnissa löytyneet kohteet on merkitty karttaan harmailta ympyröillä ja harmaina alueina. Inventointialueen raja näkyy punaisella.

4.1. Esihistoriallisen ja historiallisen ajan muinaisjäännökset

Kaikki alueelta inventoinnissa löydettyt esihistorialliset muinaisjäännöskohteet ovat pyyntikuoppakohteita. Pyyntikuopat sijaitsevat usein kapeilla hiekkakankailla tai -harjuilla, joita ympäröivät joko järvet, lammet tai suot, joten Jumalissärkän-Hoikansärkän alue on niille hyvin tyypillistä ja otollista maastoa. Pyyntikuoppia löytyi koko inventoidulta alueelta Särkkälammen, Loukkojärven, Pienen Alanteenjärven, Hoikkajärven ja Ruunalampien läheisyydestä. Kuoppien koko vaihteli 1-3 metrin ja syvyys 0,2-1,2 metrin välillä. Ne muodostivat 3-13 kuopan jononaisia kokonaisuuksia, jotka sijaitsivat joko järven ja korkean hiekkaharjun välissä olevalla kapealla hiekkatasanteella tai korkeammalla hiekkaharjun päällä kahden järven tai lammen välissä.

Historiallisen ajan muinaisjäännöksiä tunnettiin alueelta ennestään kaksi, Vetosärkän tuntumassa Leväpuron reunalla sekä Hoikkajärven pohjoisrannalla sijaitsevat tervahaudat (124941 ja 125181). Näitä kohteita ei ole merkitty muinaisjäännösrekisteriin eikä niistä löytynyt tietoja Metsähallituksen Reiska-tietokannasta. Molemmat kohteet käytiin tarkastamassa ja dokumentoimassa ja niiden ympäriltä etsittiin lisäksi muita historiallisen ajan muinaisjäännöksiä. Hoikkajärven tervahaudan vierestä löytyikin tervanpolttajan pirtin jäännökset (125202). Tämä pirtti erottui maastossa neliönmuotoisena kohoumana, josta tarkemmin tutkittaessa löytyi kivistä tehdyn uunin jäänteet sekä sammaleen alta muutama seinähirsi.

4.2. Kulttuuriperintökohteet

Kulttuuriperintökohteita Jumalissärkän-Hoikansärkän alueelta tunnettiin ennestään yksi, Vetosärkällä sijaitseva ristikkopuukasa (124961). Kesän inventoinnissa alueelta löytyi 15 uutta kohdetta. Näistä suurimman ryhmän muodostavat erilaiset maakuopat ja kaivannot, joita löytyi alueelta yhteensä kahdeksan kappaletta. Niiden lisäksi löytyi useita liikkumiseen liittyviä kohteita, kuten kaksi siltaa, ylityspaikka, polun merkinä toiminut pilkkapuu ja pitkospuut. Alueelta löytyi myös pato ja leimapuu.

Kaikki maakuoppa- ja kaivantokohteet löytyivät Jumalissärkän alueelta. Ne sijaitsevat yhtä kaivantoa lukuun ottamatta polkujen varrella. Kaivantojen muoto vaihtelee pyöreistä, pienehköistä poteromaisista kuopista suorakaiteenmuotoisiin. Tyypillistä niille kaikille on suorahkot selkeät reunat, jotka viittaavat kuoppien olevan melko nuoria. Suurin kaivanto, Jumalissärkkä 2 (124901), sijaitsee Loukkojärven luoteispäässä hiekkaharjun rinteessä. Sen koko on 5 x 5 m ja muotonsa puolesta se voisi olla jonkinlaisen kellarin jäännös, mutta siinä ei havaittu merkkejä muista rakenteista, kuten seinistä.

Liikkumiseen liittyviä kohteita löytyi Jumalissärkän luoteispäästä, jossa polun varrelta suon kohdalta löytyi vanhat pitkospuut (123269). Lisäksi Loukkojärven ja Pienen Alanteenjärven välissä kulkevan joen/ojan kohdalta löytyi sillan jäänteet samoin kuin Hoikansärkän kaakkoispäässä sijaitsevien Ruunalampien välissä kulkevan joen/ojan kohdalta (125101 ja 125321). Tämän joen/ojan varrelta löytyi myös toinen ylityspaikka, josta oli enää jäljellä muutama puu vedessä (125422). Nämä sillat ovat yhdistäneet Pienenjärven- ja Loukkokankaan sekä Hoikan- ja Tökönsärkän toisiinsa. Paha Hoikkajärven pohjoisrannalta suon laidasta löytyi inventoinnin ainut pilkkapuu (124901), joka on luultavasti toiminut

merkkinä suon yli menevästä polusta. Pilkkapuuhun oli lyöty kirveellä kaksi pilkkaa sen molemmin puolin ja näihin pilkkoihin oli lyöty kolme alekkaista viivaa.

Hoikansärkän kaakkoispäästä sillan ja ylityspaikan välistä löytyi puusta tehdyn padon jäänteet (125401). Padon itäpuoli oli vielä pystyssä ja pato oli tehty pystyyn laitetuista puurimoista. Jumalissärkän-Hoikansärkän alueelta löytyi myös kaksi metsätaloudesta kertovaa kohdetta, joista toinen on jo aiemmin löydetty ristikkopuukasa (124961) ja toinen leimapuu (123281). Ristikkopuukasa sijaitsee Vetosärkällä ja siihen on kasattu kaksi metriä pitkiä puupölkkyjä kerroksittain pinon pois vietäväksi. Jostakin syystä kasa on kuitenkin jäänyt korjaamatta. Leimapuu löytyi puolestaan tänä kesänä Jumalissärkän luoteispäästä hiekkaharjun päältä. Tässä vanhassa kelohongassa oli kaksi pilkkaa, joissa oli yhteensä kolme kruununleimaa. Puu oli ilmeisesti merkitty kaadettavaksi, mutta sitä ei jostakin syystä ollut kaadettu.

Inventoinnissa löytyneet kohteet kertovat alueella olleen toimintaa vuosituhansien ajan, vaikka varsinaisia esihistoriallisia tai historiallisia asuinpaikkoja sieltä ei löydetty. Esihistoriallisena aikana Jumalissärkän-Hoikansärkän alue näyttää toimineen metsästysalueena, jossa on harrastettu kuoppapyyntiä. Maasto onkin tähän hyvin sopiva ja yhteydet lähimmät tunnetuille asuinpaikoille Pieni- ja Jumalisjärvien pohjoisrannoilla ovat olleet hyvät. Historiallisena aikana alueella on poltettu tervaa, joka oli keskeisimpiä elinkeinoja Suomussalmella 1700-1800 -luvulla. Lisäksi alueella on liikuttu eri aikoina. Vanhoista poluista on merkkinä jäänyt jäljelle siltoja, ylityspaikka ja polun merkkinä toiminut pilkkapuu.

Allekirjoitus

Vantaalla 20.12.2010

Hanna Kelola-Mäkeläinen

Lähteet

Kirjalliset lähteet:

Haavisto-Hyvärinen, Maija & Kutvonen, Harri 2007. Maaperäkartan käyttöopas. Geologian tutkimuskeskus.

Huurre, Matti & Turpeinen, Olli 1992. Leipä luonnosta. Suomussalmen historian kymmenen vuosituhatta. Keuruu.

Holappa, Ari 2010. Jumalissärkän-Hoikansärkän hoito- ja käyttösuunnitelma 2010-2019. Metsähallituksen luonnonsuojelujulkaisuja. Sarja C 000.

Matisto, Arvo 1954. Suomen geologinen yleiskartta Suomussalmi (Lehti D 5). Helsinki

Suominen, Esa 2010. Suomussalmen Jumalissärkän-Hoikansärkän sekä Ruunasärkän arkeologinen inventointi. Kainuun museo.

Internet-lähteet:

Haavisto-Hyvärinen, Maija & Kutvonen, Harri 2007. Maaperäkartan käyttöopas. Geologian tutkimuskeskus 9.12.2010 [www-dokumentti]
<http://www.gtk.fi/export/sites/fi/geotieto/kartat/maapera/MP_21_6.pdf>

Geologian tutkimuskeskus 16.12.2010 [www-dokumentti]
<http://www.gtk.fi/_system/print.html?from=/_system/PressReleases/news_0303.html>

Muinaisjäännösrekisteri 16.12.2010 [www-dokumentti]
<http://kulttuuriymparisto.nba.fi/netsovellus/rekisteriportaali/mjreki/read/asp/r_default.aspx>