

**Ylöjärvi  
Karhejärvi,  
Mutala-Lempiänniemi-Pihkaperä,  
Siivikkala ja Metsäkylä,  
osayleiskaava-alueiden  
historiallisen ajan  
muinaisjäännösten inventointi  
2009**



**Timo Jussila  
Hannu Poutiainen  
Tapani Rostedt**



**Kustantaja: Ylöjärven kaupunki**

**Sisältö:**

<b>Perustiedot</b> .....	<b>2</b>
<b>Inventointi</b> .....	<b>4</b>
<b>Mutala-Lempiänniemi alue</b> .....	<b>5</b>
Yleiskartat.....	5
YLÖJÄRVI 25 PIRUNVUORI .....	7
YLÖJÄRVI 40 HUHKAAN KYLÄTONTTI .....	7
YLÖJÄRVI 41 POHJANKYLÄN KYLÄTONTTI .....	11
YLÖJÄRVI 42 MUTALAN KYLÄTONTTI .....	15
YLÖJÄRVI 43 KYÖSTILÄN KYLÄTONTTI.....	17
YLÖJÄRVI 44 KAIHARIN KYLÄTONTTI.....	20
YLÖJÄRVI 45 LEMPIÄNNIEMI KOHMALA.....	23
YLÖJÄRVI 46 LEMPIÄNNIEMI LAKIALA .....	26
YLÖJÄRVI 47 LEMPIÄNNIEMI MARTTILA .....	29
YLÖJÄRVI 48 LEMPIÄNNIEMI-RUNSAS .....	30
YLÖJÄRVI 49 JOKIPOHJAN MYLLY .....	33
YLÖJÄRVI 50 LAMMINSAAREN RAJAKIVI .....	36
YLÖJÄRVI 51 KYÖSTILÄN MYLLY .....	38
Vahanta-Pihkaperä alue .....	40
<b>Karhejärven alue</b> .....	<b>41</b>
Yleiskartta.....	41
YLÖJÄRVI 52 NOPPA.....	42
YLÖJÄRVI 53 KARHEJÄRVI NE .....	44
YLÖJÄRVI 54 KARHEJÄRVI NE 2 .....	44
YLÖJÄRVI 55 RITAKORPI SW .....	45
YLÖJÄRVI 56 KITARINJÄRVI W .....	45
YLÖJÄRVI 57 KITARINJÄRVI S.....	46
YLÖJÄRVI 58 NOKALA NW .....	47
YLÖJÄRVI 59 RANTALANVUORI .....	48
YLÖJÄRVI 60 NOPAN TALOTONTTI.....	50
YLÖJÄRVI 61 SOUKON TALOTONTTI.....	51
YLÖJÄRVI 62 KARHEENKYLÄ .....	52
YLÖJÄRVI 63 KORPILAHDEN TALOTONTTI.....	55
YLÖJÄRVI 64 MUOTIAISEN TALOTONTTI .....	56
<b>Siivikkalan alue</b> .....	<b>58</b>
<b>Metsäkylän alue</b> .....	<b>60</b>
<b>Kuninkaankartta, Ylöjärven eteläosa</b> .....	<b>61</b>

*Kansikuva:* näkymä Lempiänniemen Lakialan kylätontin kupeessa olevalta mäeltä etelään. Mäellä erilaisia rakenteiden jäänteitä.

**Perustiedot**

*Alue:* Karhejärvi, Mutala-Lempiänniemi-Pihkaperä, Siivikkala, Metsäkylä -alueet.

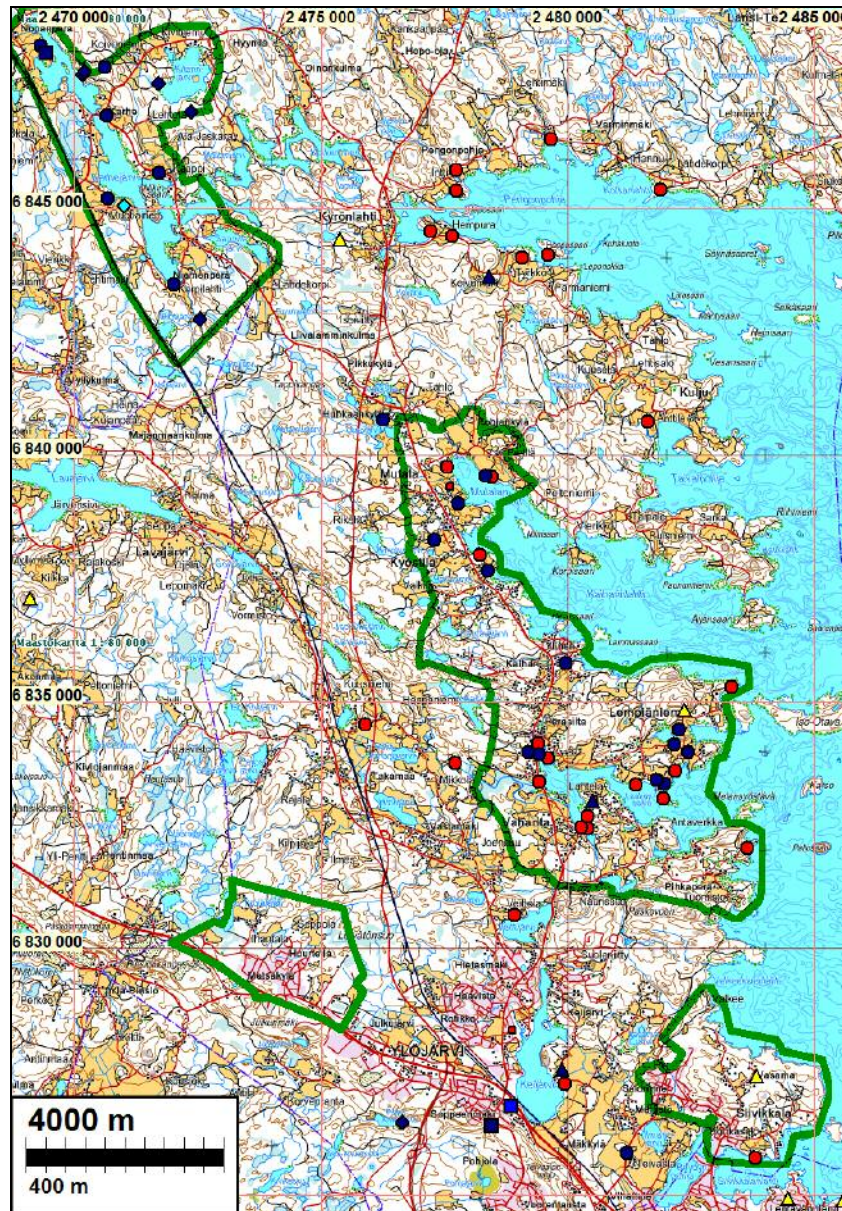
*Tarkoitus:* Täydennysinventointi, hist. ajan muinaisjäännökset. Pääpaino alueen historiallisen ajan kylä- ja talotonttien selvittämisessä, sekä muiden vanhoilta kartoilta havaittujen kohteiden (lähinnä myllyt) tarkastamisessa.

*Työaika:* Kenttätyöaika: 5.-9.10 2009.

*Kustantaja:* Ylöjärven kaupunki.

*Tekijät:* Mikroiitti Oy, Maastotyö: Poutiainen H ja Rostedt T sekä T. Jussila. Raportti ja valmistelu T Jussila

**Tulokset:** Alueen historiallisen ajan muinaisjäänöksiä ei oltu aiemmin inventoitu systemaattisesti. V. 2002 T Jussila arvioi joidenkin kylätonttien sijoittumista ja muinaisjäänösstatusta kuninkaankarttojen perusteella - ei kovin osuneesti – Pirkanmaan hist. kohteiden inventoinnissa. V. 2000 suoritti Ylöjärven alueella perusteellisen muinaisjäänösinventoinnin Vadim Adel, jolloin löytyi ja dokumentoitiin lukuisia kivikautisia asuinpaikkoja ja jokunen hist. aikainen rauniokohde. Karhejärven alueella, silloisessa Viljakkalassa, inventoi v. 2005 Pirjo Rautiainen. Inventoinnissa 2009 käytiin läpi 15 kylätonttia (Karheen alueella yksittäistalotontteja 6 kpl) projisoimalla ne 1700-luvun isojakokartoilta maastokartalle kky-koordinaatistoon. Lisäksi tarkasteltiin ympäröivien alueiden isojakokarttoja. Kylätontit sekä muita isojakokartoilta paikannettuja rakenteita (kuten myllyt) tarkastettiin maastossa. Kokonaan autoituneita kylätontteja todettiin neljä ja kaksi talotonttia. Muut osittain tai kokonaan tuhoutuneet. Muinaisjäänöksiksi luokiteltiin 7 kylätonttia (osin tai kokonaan), sekä kaksi myllynpaikkaa. Lisäksi havaittiin hiilihautoja ja tervärännejä ja viisarikivi. Siivikkalan ja Metsäkylän alueella ei havaittu hist. ajan muinaisjäänöksiä.



Tutkimusalueet vihreällä. Ylinnä Karhejärven alue, keskellä Mutala-Lempiänniemi-Pihkaperä –alue, alhaalla oik. Siivikkala ja vas. Metsäkylä. Siniset pallot hist. ajan kohteita, punaiset kivik. asuinpaikkoja.

## Inventointi

Inventoinnin maastotyö suoritettiin lokakuun 5-9 pv. 2009 kolmen arkeologin voimin. Hannu Poutiainen ja Tapani Rostedt tutkivat ryhmässä Karhejärven ja Mutalan-Lempiänniemen alueen. Jussila tarkasti (pikaisesti) Metsäkylän alueen ja normaalilla kattavuudella Siivikkalan alueen sekä Pihkaperän alueen, sekä joitain yksittäisiä maastonkohtia Mutala-Lempiänniemi alueella. Kaikki kylätontit ja niiden liepeet tarkastettiin, laajuus riippui olosuhteista. Pyrittiin havaitsemaan 1700-lukua mahdollisesti vanhempia kyläsijoja (rautakautta unohtamatta) milloin lähialueella oli kynnetyjä peltoja tai otollisen näköisiä metsäsaarekkeitä. Isojakokartoilta ja kirjallisuudesta poimittuja myllynpaikkoja tarkastettiin, samoin eräitä muita ilmiöitä (milstolppeja, rajamerkkejä, jokunen silta jne.). Siivikkalassa ja Pihkaperässä (Antaverkka) ei vanhan karttatiedon perusteella ollut mitään ennalta määrättyä ”katsottavaa”, siellä toimittiin perinteisin arkeologisin menetelmin eli maastoa tarkasteltiin pistokokein - havainnoitiin maastoa silmänvaraisesti ja joissain paikoin muutamain koekuopin. Metsäkylän alue katsottiin lähinnä kursorisesti vilkaisemalla.

Kansallisarkistossa kävin kuvaamassa alueen ja alueiden viereisten kylien isojaon toimituskartat, kaikki 1760 -luvulta. Karttakuvista leikatut osat asemoitiin (eli projisoitiin) kjk koordinaatistoon kolmella vastinpisteellä ja koordinaatiston affiinimuunnoksella (kun karttakuvasta ensin poistettu kameran linssin vääristymä). Kylä- / talotontit digitoitiin kjk koordinaatistossa ja tulostettiin maastokarttaotteille sekä ilmakehuun. Asemoiduilta kartoilta digitoitiin myös alueen vanha tiestö. Kylätonttien vanhoilta kartoilta digitoitujen kylätonttirajaukset ja tiestö on toimitettu myös MapInfon mif ja AutoCadin dxf-muodoissa, sekä tekstitiedostona jossa rajaukset koordinaattipareina.

Projisoinnin tarkkuus vaihtelee, johtuen alkuperäiskarttojen mahdollisista kulma- ym. virheistä, karttojen kuluneisuudesta (venyminen taivutus ym.) sekä niiden paikannusmahdollisuuksista (mitä paikannustietoa käytetty ja sen tarkkuus). Käytetty koordinaattimuunnostapa ottaa huomioon kiertymisen ja litistymisen mutta alkuperäiskartan mahdollisia mittaus- ja kulmavirheitä se ei poista. Projisointi on tehty muokkaamatta (digitaalisesti manipuloimatta) alkuperäistä karttakuvaa. Menetelmä ”muovaa” koordinaatiston vanhaan karttaan sopivaksi. Vanhojen karttojen asemoinnit on pyritty optimoimaan kylätontin alueelle jossa projisoinnin tarkkuus on parhaimmillaan, laidoilla virhe kasvaa laaja-alaisissa kartoissa huomattavastikin. Parhaimmillaan projisoinnin tarkkuus (joka on aina arvio) on n.  $\pm 3$  m, yleensä  $\pm 5-7$  m ja laidoilla enemmän, enimmillään arviolta n.  $\pm 10-15$  m. Tiestö on digitoitu sellaisenaan, mahdollisine laita-alueiden asemointivirheineen. Joissain tapauksissa vaikuttaa siltä, että teitä ei kauempana rintamaista ole piirretty alunperinkään kovin tarkasti. Sama koskee jokia ja puroja. Tällaisia tapauksia voi epäillä kun vanhalta kartalta digitoitu tie kulkee selvästi (?) maastossa tai maastokartalla näkyvän vahan tielinjan vieressä (joskus 20-30 m etäisyydellä siitä). En ole korjannut näitä alkuperäisiä tielinjadigitointeja, koska kuitenkin ei voi olla varma kumpi on väässä – vanha kartta vaiko oma ”luulo”, arvelu tai ”varma” näkemys (tarkemmin tutkimatta ei voi olla todella varma – kukin voi itse arvioida missä todellinen tielinja on kulkenut). Kylätontit on pyritty digitoimaan tarkoin kontrolloimalla eri tavoin asemoinnin tarkkuus niiden liepeillä.

Porvoo 10.12.2009

Timo Jussila

### **Lähteet:**

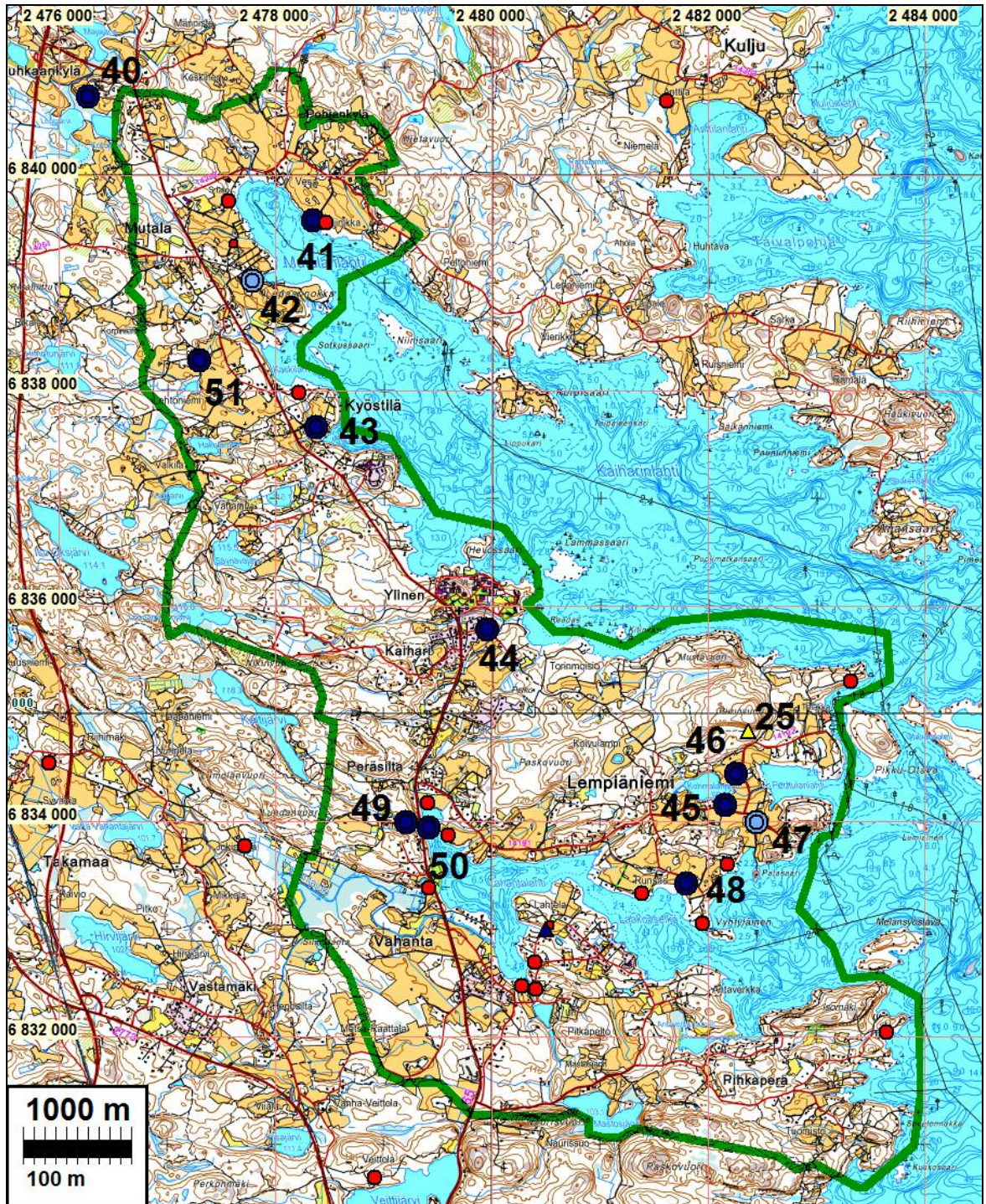
*Saarenheimo Juhani, 1974:* Vanhan Pirkkalan historia.

*Nisu A-L, 2007:* Karhejärven alueen osayleiskaava. Kulttuurimaisema ja rakennusselvitys. Arkkit.tsto Anna-Leena Nisu/ Ylöjärven kaupunki.

**Kansallisarkistossa** kuvattu karttamateriaali: Pohjankylä H7 22/1-8, Lempiänniemi H7 3/1-15, Kyöstillä H6 15/1-6, Metsäkylä H6 15/1-16, Kuusisto H6 14/1-5, Siivikkala H6 13/1-14, Kaihari H6 4/1-7, Hyhky, H5 6/15-24 (Mutala). Lisäksi käytettävissä oli aiemmin kuvattua materiaalia (Ilmari, Niemi, Lielähti, Ylöjärvi, Keijärvi). **Senaatinkartat ja pitäjänkartat** osoitteesta: <http://digi.narc.fi>.

## Mutala-Lempiänniemi alue

### Yleiskartat



Raportissa kuvatut hist. ajan kohteet sinisiä + kohdenumero, tumman siniset SM-kohteita, vaalean siniset eivät suojelukohteita. Punaiset pallot kivikautisia asuinpaikkoja.



Otteet ns. Senaatinkartastosta joka perustuu 1800-luvun lopun-1900 luvun alun kartoituksiin.



**YLÖJÄRVI 25 PIRUNVUORI**

Rauh.lk: 2

Ajoitus: ajoittamaton (historiallinen)

Laji: tunnistamaton: rökkiö

Kartta: x: 6834 84 y: 2482 37 z: 123  
x: 6839 32 i: 3323 27

Tutkijat: Tuula Heikkurinen-Montell 1987 tarkastus, Olli Soininen 1994 tarkastus, Tampereen museot/Adel 2000 inventointi

Sijainti: Paikka sijaitsee Ylöjärven kirkosta 8,02 km koilliseen.

Huomiot: Rökkiöt sijaitsevat Näsijärven Perttulanlahden luoteisperukasta noin 350 m luoteeseen ja Perttulan talosta noin 400 m pohjoiseen, jyrkkärinteisen Pirunvuoren länsijuurella. Rökkiöt ovat loivalla lounaisrinteellä metsäpolun molemmin puolin. Paikalla on erikokoisia ja -muotoisia kivirökkiöitä. Osa rökkiöistä on mahdollisesti viljelysrökkiöitä ja yksi saattaa olla soranoton yhteydessä syntynyt kiveys. Rökkiöiden ajoitus on epävarma. Tampereen museot/Vadim Adel 2000: Inventointikertomuksen kohde 4.1.25.

Jussila &amp; al 2009: isojakokartat eivät anna mitään viitettä jäänteiden funktiosta – ne kyllä sijaitsevat kahden kylän rajalla.

Ks. yleiskartta.

**YLÖJÄRVI 40 HUHKAAN KYLÄTONTTI**

Rauh.lk: 2

Ajoitus: historiallinen

Laji: asuinpaikka: kylätontti

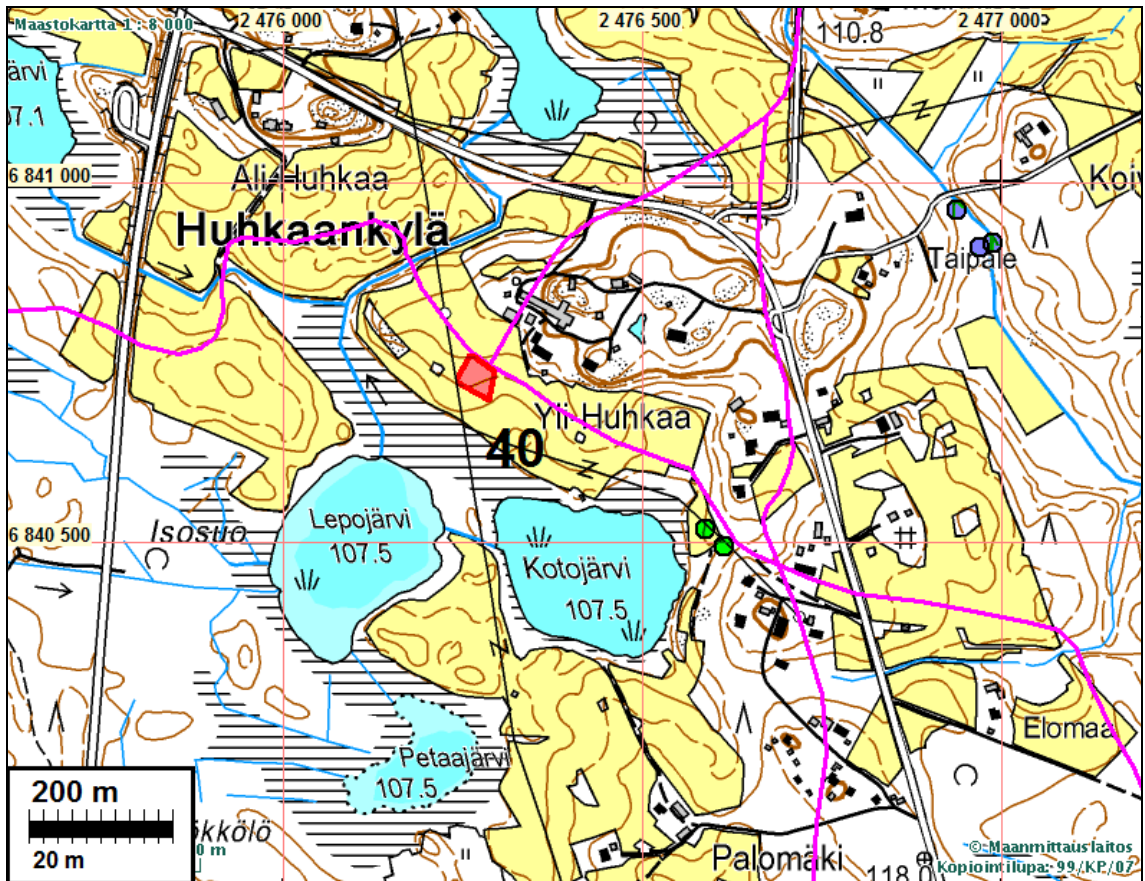
Kartta: x: 6840 73 y: 2476 27  
x: 6845 49 i: 3317 45

Tutkijat: Jussila &amp; al 2009 inventointi

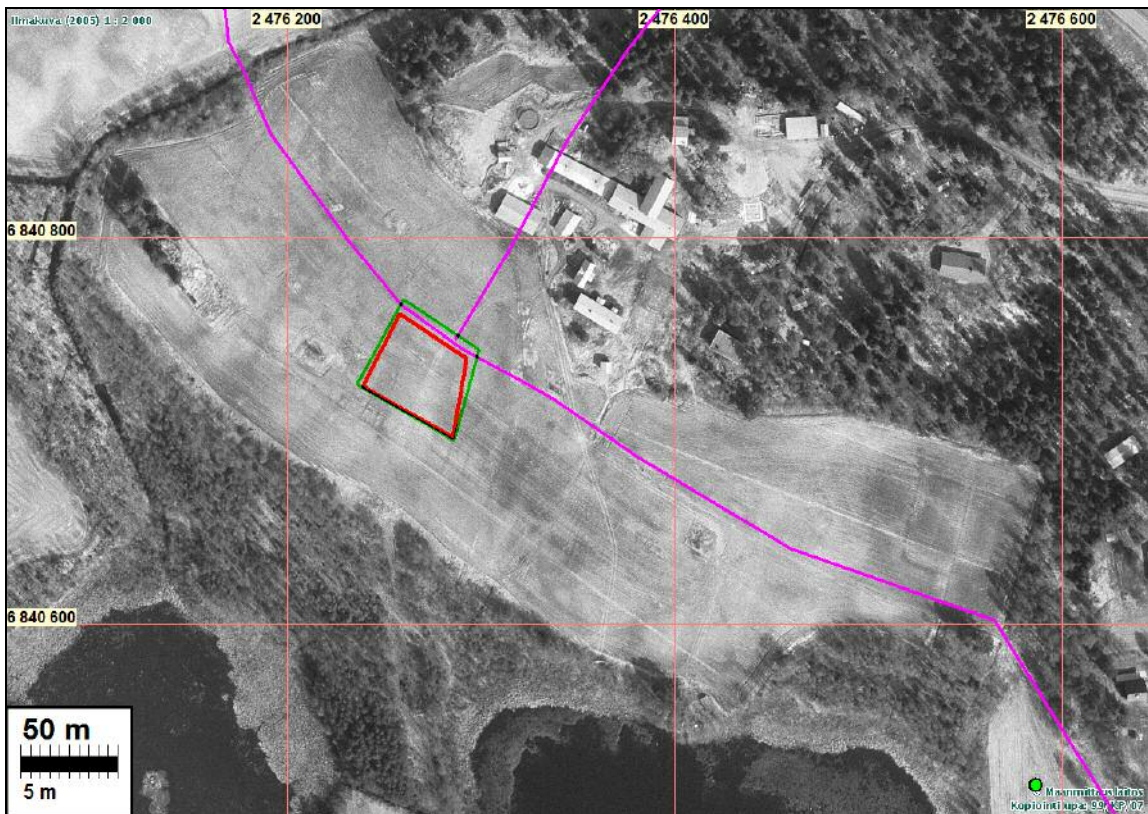
Sijainti: Paikka sijaitsee Ylöjärven kirkosta 13,14 km pohjoiseen.

Huomiot: Asutuksen yleisluettelossa 1635 Mutalan talona. 173 kartalla kaksi taloa. Paikantuvat selkeästi nykyisen tilakeskuksen ja rannan välille pellolle. 1847 pitäjänkartalla vielä samalla paikalla. 1800-1900 luvun taitteen senaatinkartassa tontti siirtynyt nykyiselle sijalleen. Tontti siis autioitunut 1800-luvulla. Paikalla käytäessä pelto sängellä. Sängen seassa ei pellossa havaittu mitään vanhaan taloon viittaavaa. Koe-kuoppia ei tehty. On mahdollista, että maaperässä jäljellä vanhan asutuksen kerrostumia vaikka mahdollisesti pellonmuokkaus enimmäkseen jäljet lienee hävittänyt.

1763 kartalla kaksi torppaa n. 370 m lounaaseen kylätontista. Samalla paikalla yksi torppa vielä 1847. Nyt paikka autio. Nykykäsityksen mukaan vanhat 1700-luvun loppun torpanpaikat eivät ole muinaisjäännöksiä. Kylätontista 700 m itä-koilliseen on puron varteen merkitty eri kartoissa myllynpaikka joka paikantuu hieman eri tavoin. Mitään selviä rakenteita ei myllystä ole enää havaittavissa. Maastotarkastus Rostedt &amp; Poutiainen.

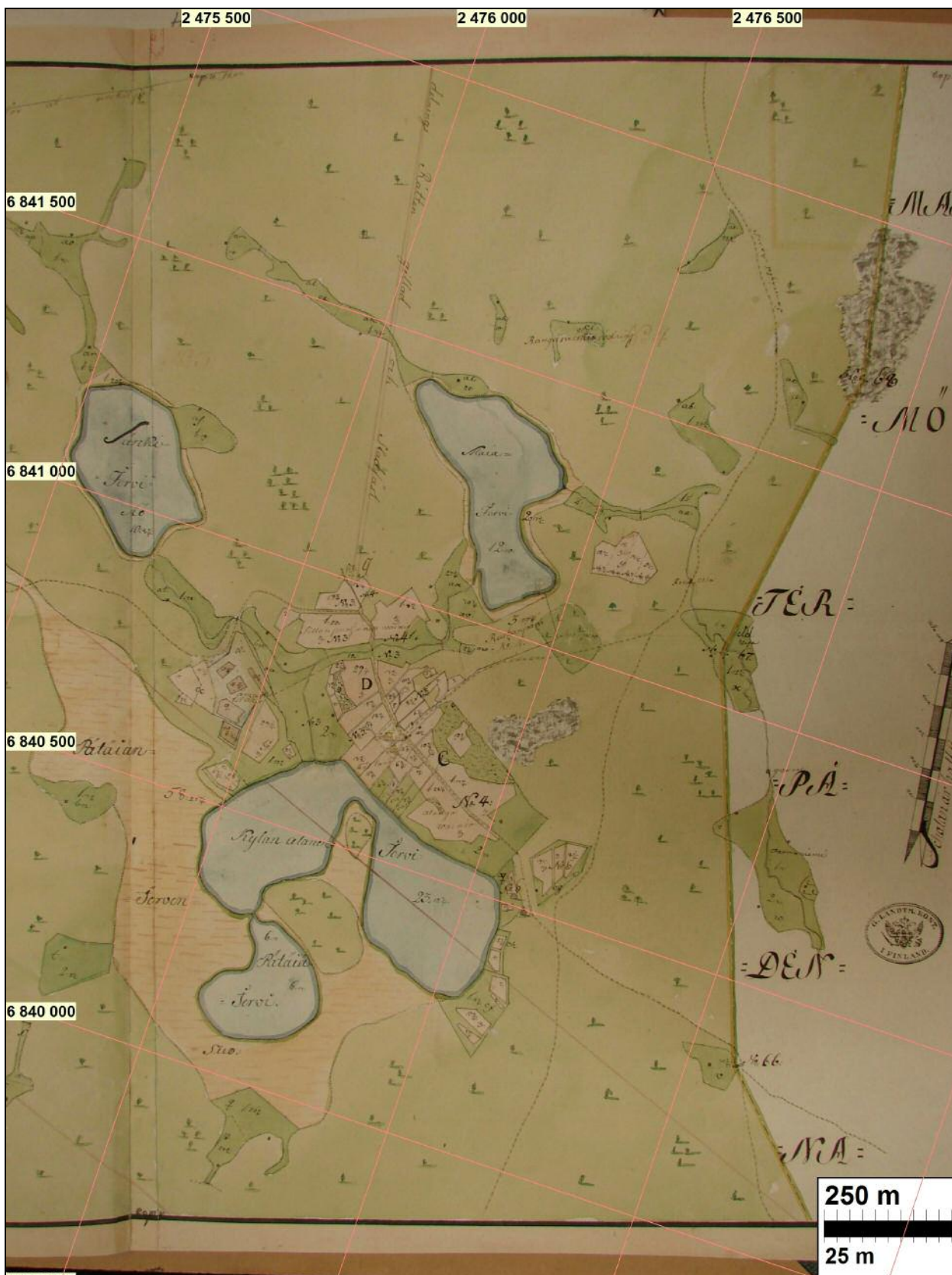


Kylätontti punaisella, torpat vihr.pallo, myllyt sin. pallo. Vanha 1700 I tiestö sinipun.



Muinaisjäännösrajaus vihreällä, kylätontti punaisella.





Huhkaa eli Hyhky 1763. H5 6/15-24



Kylätontin aluetta pellossa, taustalla Huhkaan tilakeskus.



## YLÖJÄRVI 41 POHJANKYLÄN KYLÄTONTTI

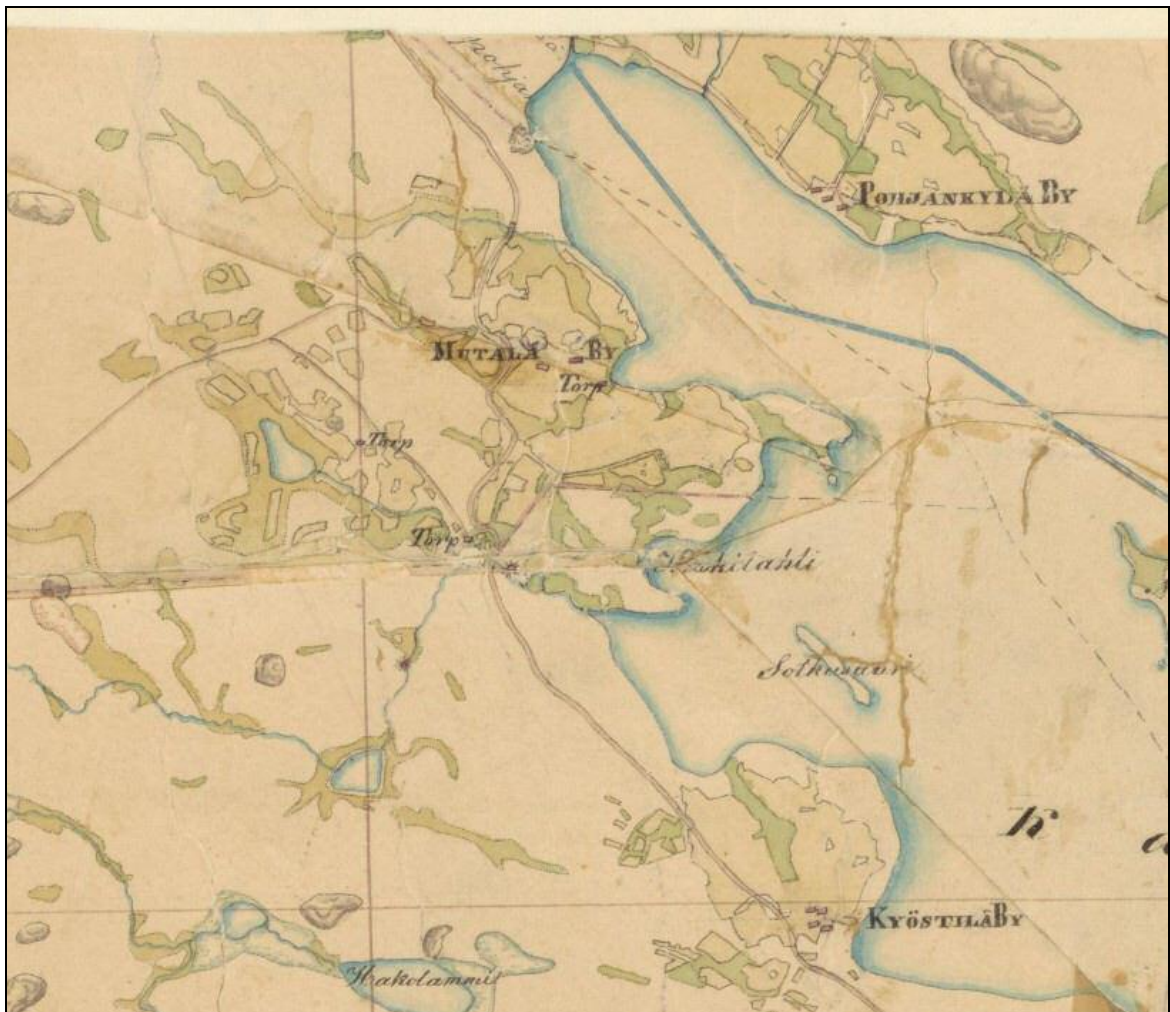
Rauh.lk: 2  
 Ajoitus: historiallinen  
 Laji: asuinpaikka: kylätontti

Kartta: x: 6839 58      y: 2478 35  
 x: 6844 24      i: 3319 47

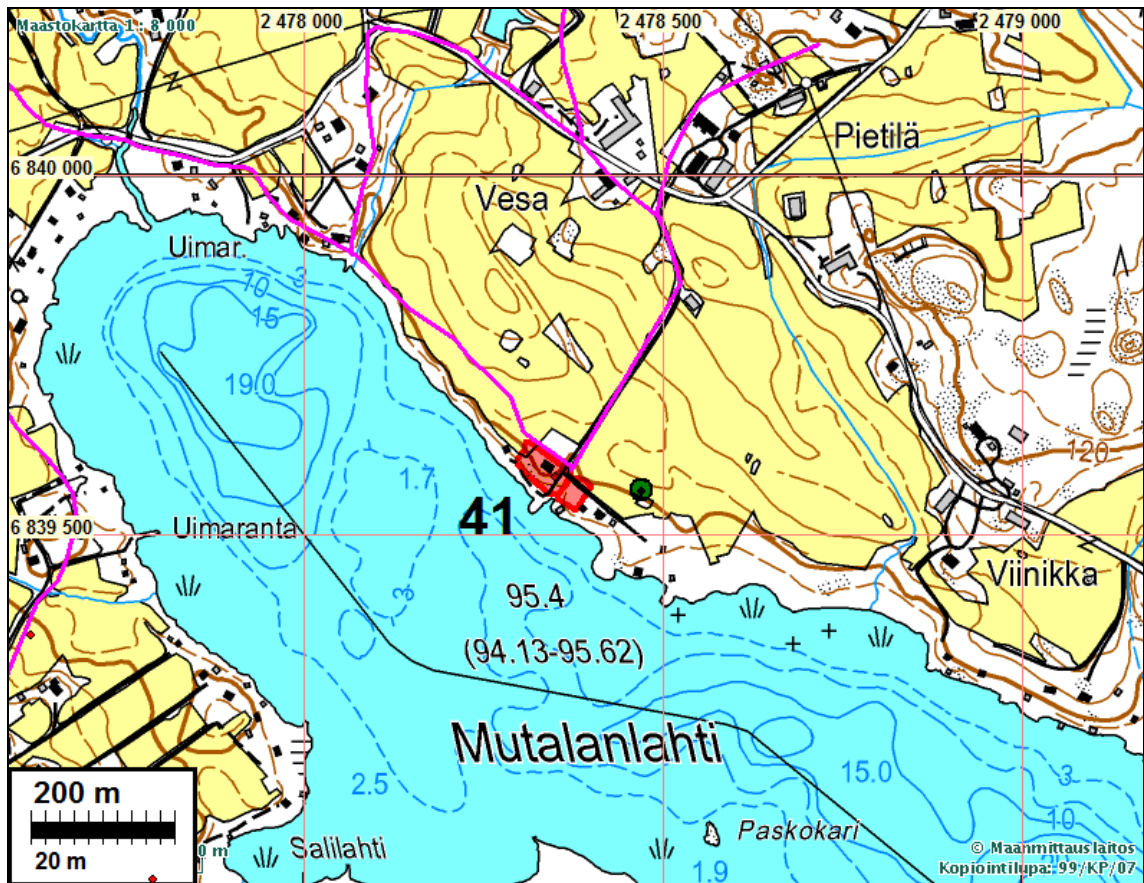
Tutkijat: Jussila & al 2009 inventointi

Sijainti: Paikka sijaitsee Ylöjärven kirkosta 11,79 km pohjoiseen.  
 Huomiot: Pohjankylä käsitti aikoinaan Vesan, Pietilän sekä Viinikan talot. 1558 maakirjassa 3 taloa. Kylänä 1635 asutusluettelossa. V. 1763 kartalla paikalla 3 taloa. Kylätontti paikantuu hyvin 1763 kartalta. Kylä samalla paikalla vielä 1847 kartalla. 1800-1900 luvun taitteen senaatinkartassa tontti autio. Tontti siis autioitunut 1800-luvulla.

Tontin lounaisosa tuhoutunut, paikalla uusi talo pihamaineen. Tontin kaakkoisosa, uuden talon ja kesämökin välillä vaikuttaa arkeologisessa mielessä ehjältä - yhden talon tontti, mahdollisesti jäljellä vanhimman asutuksen kerrostumia. Se osa alustavasti muinaisjäännökseksi. Tontin koillis-itäpuolella on laaja kivi- ja kivikautinen asuinpaikka (Adel v. 2000: inventointikertomuksen kohde 4.2.5 s. 153.). Maastotarkastus Rostedt & Poutiainen.



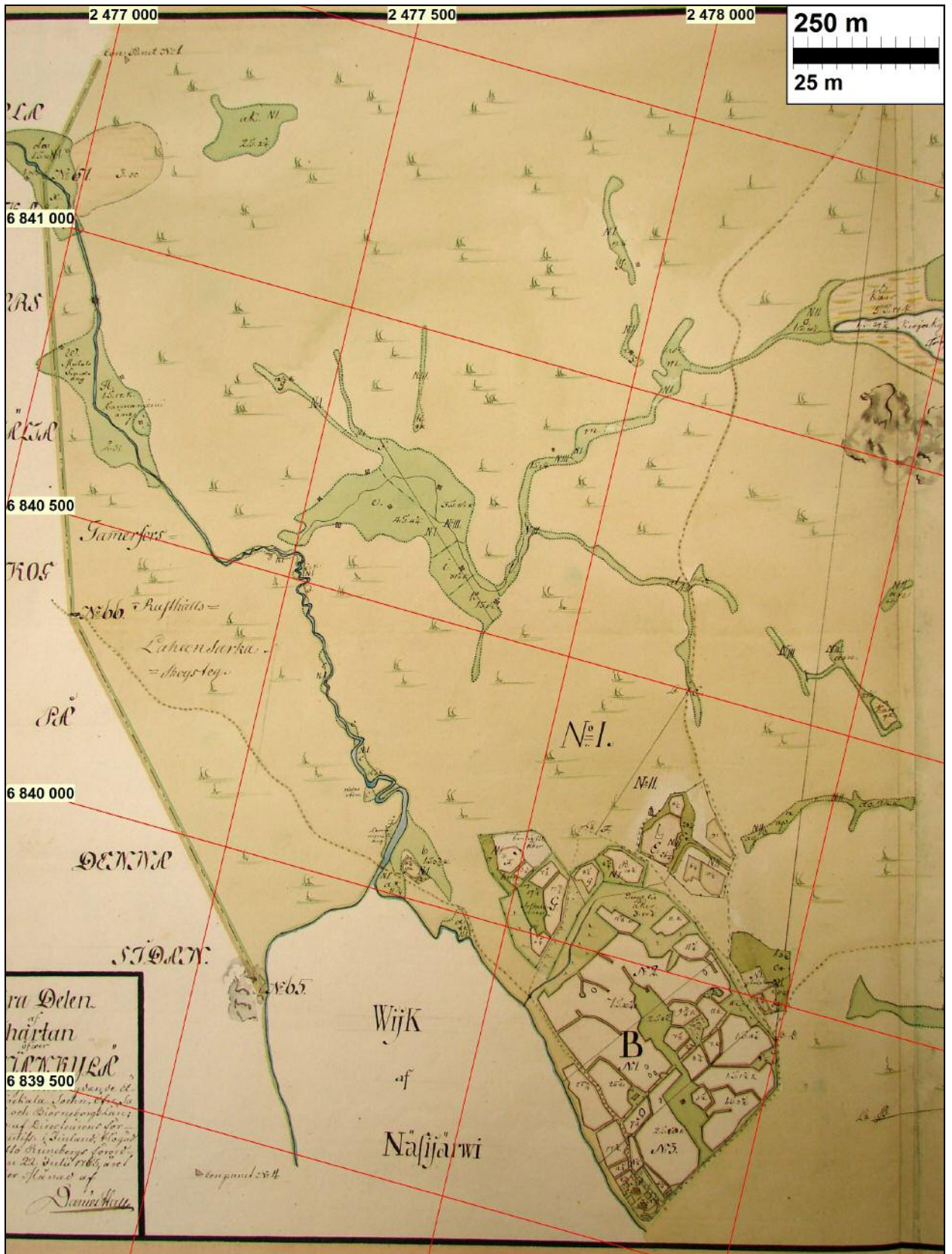
Ote pitäjänkartasta 1847.



Kylätontti punaisella, torpat vihr.pallo, myllyt sin. pallo. Vanha 1700 I tiestö sinipun.



Muinaisjäänönsrajaus vihreällä, kylätontti punaisella.



Pohjankylä 1763, H7 22/1-8  
Seuraavalla sivulla ote eteläosan karttalehdestä.



Takana rannassa vanha kylätontti. Uusi talo tontin luoteisosassa missä ollut kolmen talon tontit. Rantaan menevä tie kuten 1763 kartalla. Kuvattu lounaaseen.

**YLÖJÄRVI 42 MUTALAN KYLÄTONTTI**

Rauh.lk: 3 Ei suojelukohde  
 Ajoitus: historiallinen  
 Laji: asuinpaikka: kylätontti

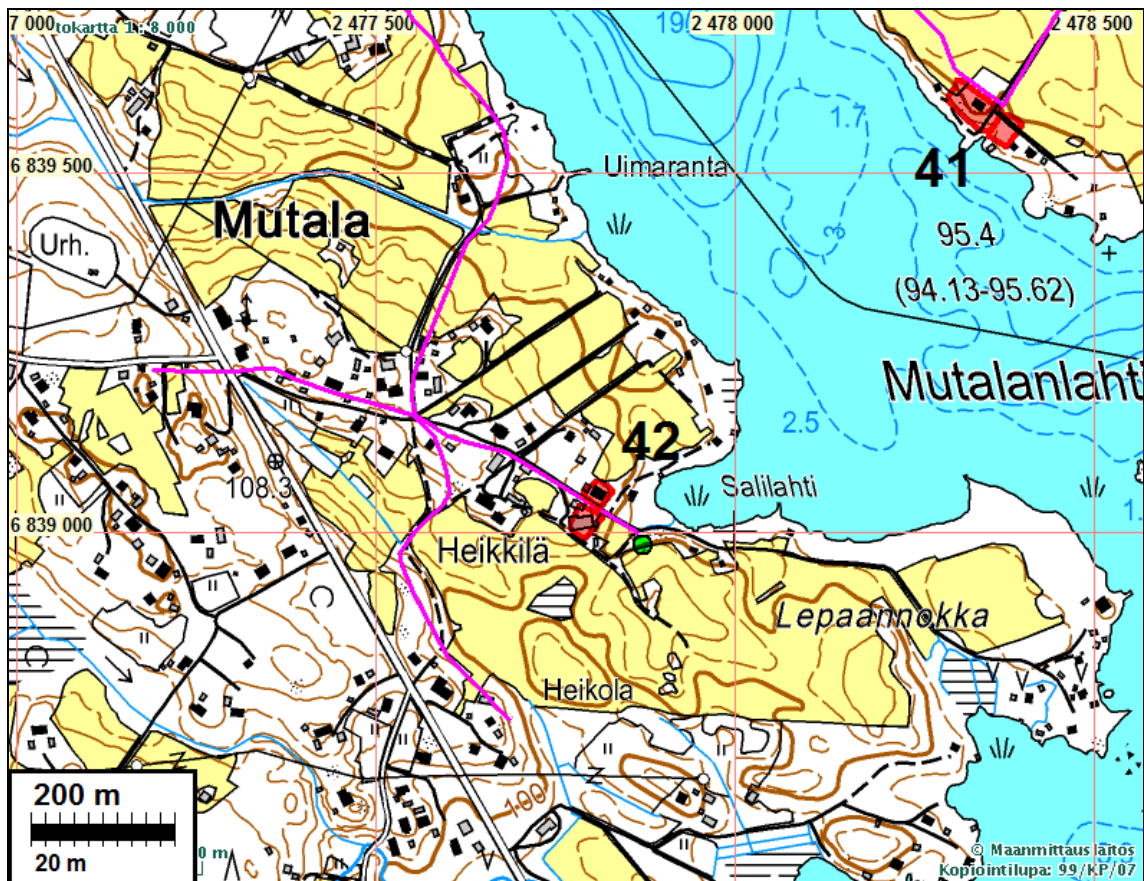
Kartta: x: 6839 02 y: 2477 79  
 x: 6843 71 i: 3318 89

Tutkijat: Jussila & al 2009 inventointi

Sijainti: Paikka sijaitsee Ylöjärven kirkosta 11,25 km pohjoiseen.

Huomiot: Mutalassa 1540 kaksi tilaa: Simola ja Heikkilä. 1763 kartalla kaksi taloa ja kylätontista 70 kaakkoon torppa. 1847- kartalla kylätontti jo hajonnut - Heikkilä siirtynyt tontilta lännemmäksi. Torppa edelleen 1700-l paikallaan. Kylätontti täysin rakennettu ja arkeologisessa mielessä tuhoutunut. Torpan paikka autiona. Ei muinaisjäännös. Maastotarkastus Rostedt & Poutiainen.

Pitäjänskartta s. 11



Kylätontti punaisella, torpat vihr.pallo, mylyt sin. pallo. Vanha 1700 l tiestö sinipun.



Mutala 1763, H5 6/15-24



Kuvattu vanhan kylätontin luoteispuolelta. Tontti sijainnut tien molemmin puolin missä nyt rakennukset



## YLÖJÄRVI 43 KYÖSTILÄN KYLÄTONTTI

Rauh.lk: 2  
 Ajoitus: historiallinen  
 Laji: asuinpaikka: kylätontti

Kartta: x: 6837 66 y: 2478 38  
 x: 6842 32 i: 3319 41

Tutkijat: Jussila & al 2009 inventointi

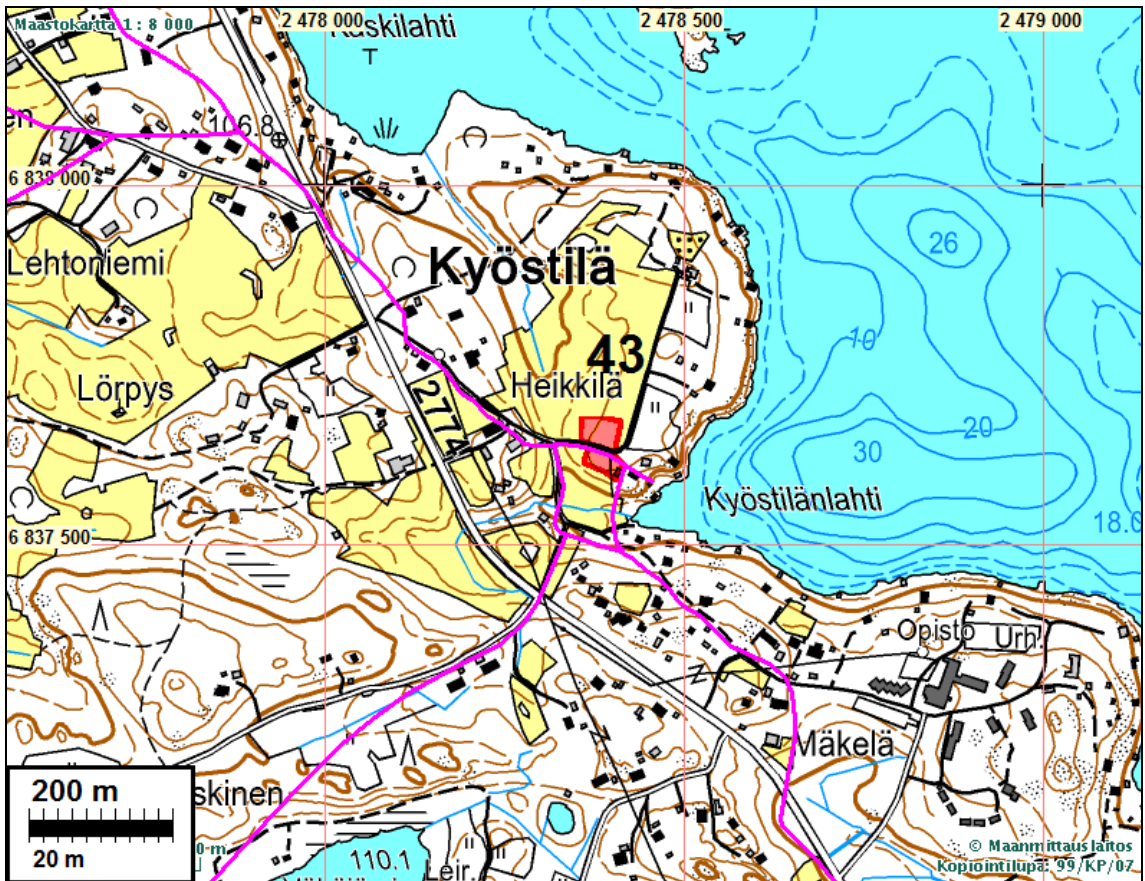
Sijainti: Paikka sijaitsee Ylöjärven kirkosta 9,86 km pohjoiseen.  
 Huomiot: Kyöstilässä 1500 luvulla neljä tilaa, 1763 kartalla neljä tilaa yhdessä ryhmäkylässä: Tiitinen, Lörpys, Heikkilä ja Huhkaja. 1847 kartalla kylätontti vaikuttaa olevan 1700-luvun tilassa ja paikalla. 1800-1900 luvun taitteen senaatinkartassa tontti autio. Tontti siis autioitunut 1800-luvulla. Nyt peltoa. Paikalla käytäessä syksyllä 2009 oli pelto kynnetty ja havainnointimahdollisuudet siitä hyvät. Paikalla mihin kylätontti paikantuu ja sen liepeillä ei pellossa havaittu merkkejä vanhoista talonpaikoista (yleensä näkyy jotain jätettä, kuten tiilenpaloja, keramiikkaa, kiuaskiviä jne.). Tontti paikantuu kuitenkin vanhoilta kartoilta selkeästi ja yksiselitteisesti. On mahdollista, että huomattava osa vanhan asutuksen maakerrostumista on tuhoutunut ja sekoitunut pellonmuokkauksessa. Kuitenkin alustavasti muinaisjäännös. Maastotarkastus Rostedt & Poutiainen.

Pitäjänskartta s. 11



Kylätontti sijainnut nyk. pellossa rinteessä laella, tien molemmin puolin.





Kylätontti punaisella, torpat vihr.pallo, myllyt sin. pallo. Vanha 1700 I tiestö sinipun.



Muinisjäännösrajaus vihreällä, kylätontti punaisella.



Kyöstilä 1763, H6 15/1-6

**YLÖJÄRVI 44 KAIHARIN KYLÄTONTTI**

Rauh.lk: 2  
 Ajoitus: historiallinen  
 Laji: asuinpaikka: kylätontti

Kartta: x: 6835 78      y: 2479 96  
           x: 6840 37      i: 3320 90

Tutkijat: Jussila & al 2009 inventointi

Sijainti: Paikka sijaitsee Ylöjärven kirkosta 8,11 km pohjoiseen.

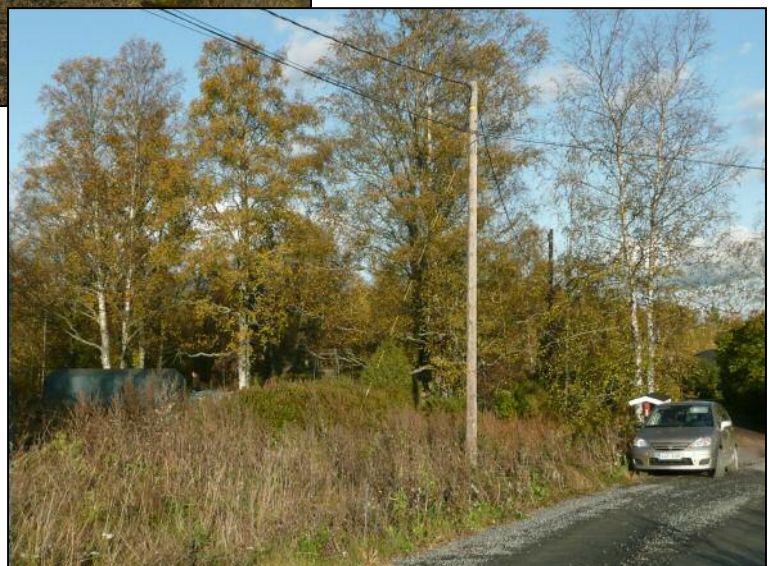
Huomiot: Kylä mainitaan 1500 luvulla nimellä Kaiharila jolloin kaksi taloa. 1763 kartalla neljä taloa. Tontti paikantuu selkeästi. V. 1847 pitäjänkartassa kaksi taloa tien pohjoiskoillispuolella 1700-luvun kylätontin alueella. 1800-1900 luvun taitteen senaatinkartassa kylätontti (tai jokin talo) samoilla sijoilla kuin 1700-luvulla, mutta vaikuttaisi olevan piirretty 1700-luvun tontin pohjoispuolelle, jos tielinja sama kuin 1700-l (kuten oletettavaa). Nyt tontti suureksi osaksi rakennettu ja pihamaata, osin peltoa ja koi-vulle istutettua vanhaa peltoa. Maan päälle ei havaittavissa merkkejä vanhoista talonpaikoista. Alustavasti rakentamattomilta osin muinaisjäännös, joskin sen rajoihin suhtauduttava varauksella.

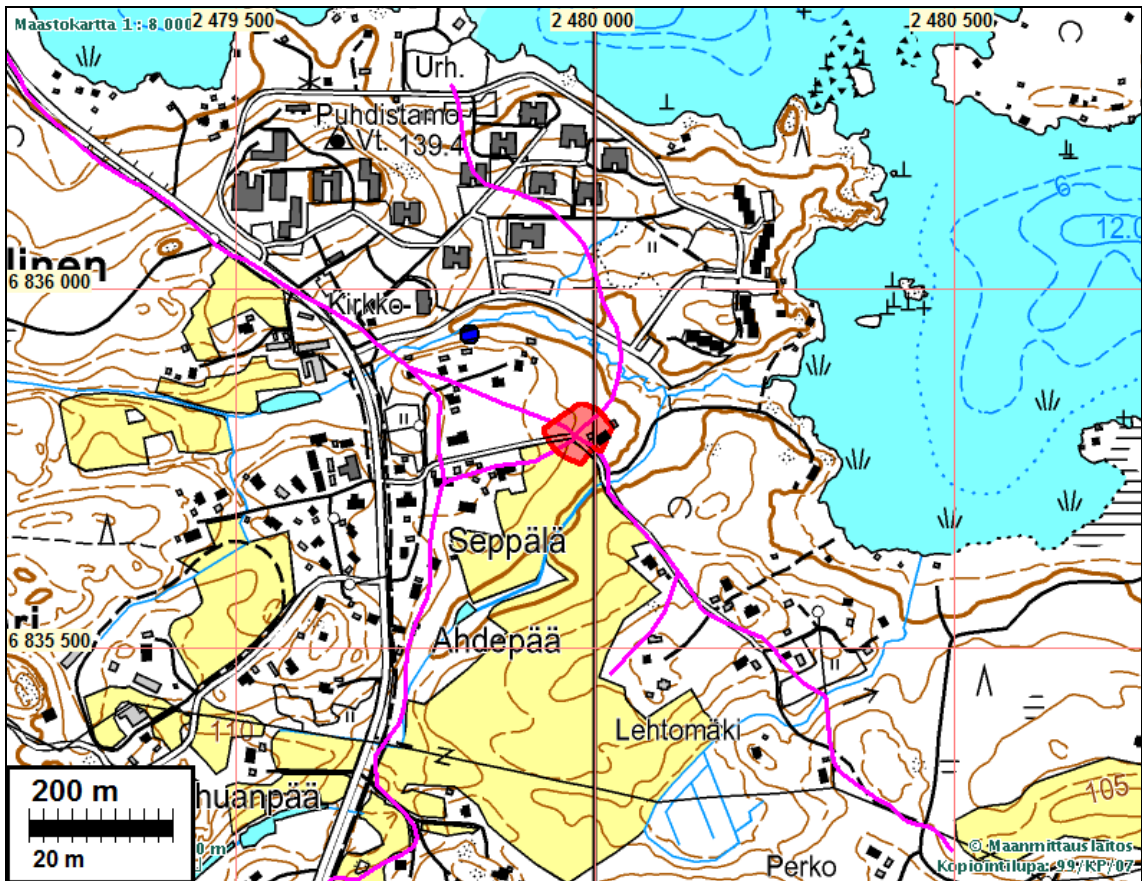
Kylätontista n. 170 m luoteeseen on 1763 ja 1847 kartalla sijainnut puron varressa mylly. Siitä ei ole mitään rakenteita tms. silmin havaittavia jälkiä jäljellä. Maastotarkastus Rostedt & Poutiainen.



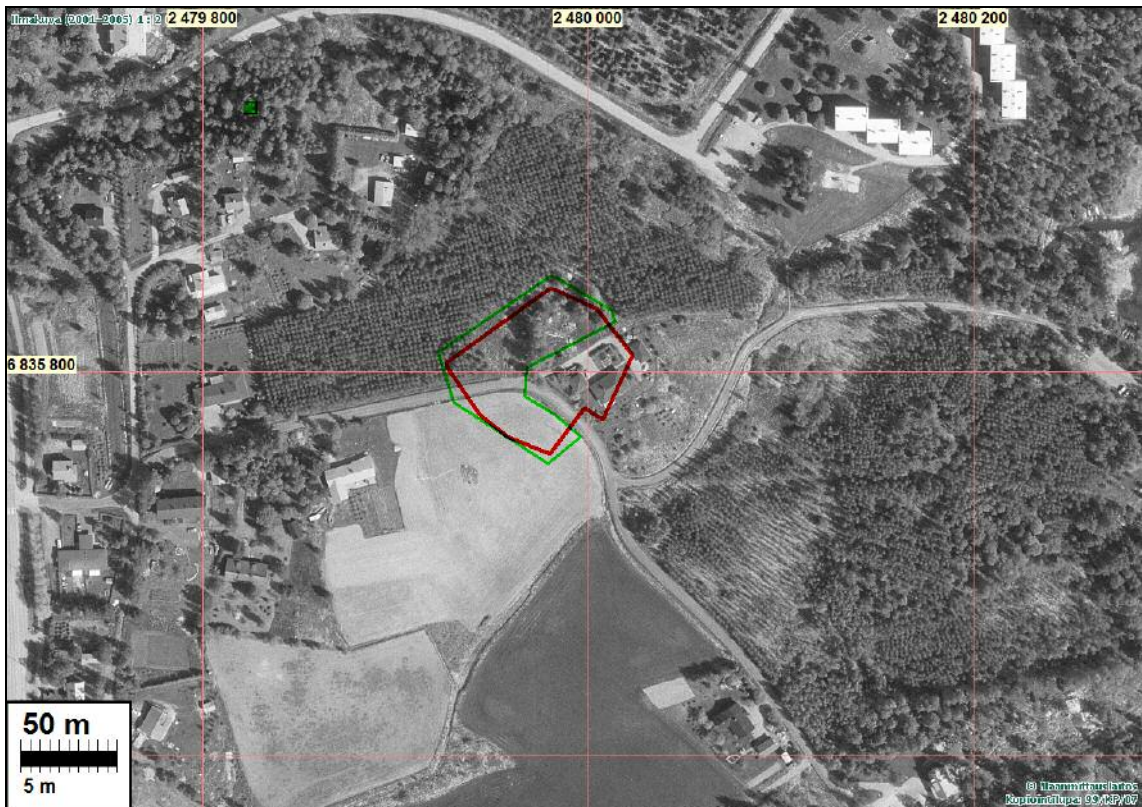
Yllä: kylätontti vas näkyvän talon ympärillä ja takana. Kuvassa näkyvä tielinja kuten 1700 luvulla. Kuvattu > N-NW.

Oik: Kylätonttia tien mutkassa kuvattu itään.





Kylätontti punaisella, torpat vihr.pallo, myllyt sin. pallo. Vanha 1700 I tiestö sinipun.



Muinisjäännösraja vihreällä, kylätontti punaisella.



Kaihari 1763, H6 4/1-7



Kaihari, ote pitäjänkartasta 1847.

### YLÖJÄRVI 45 LEMPIÄNNIEMI KOHMALA

Rauh.lk: 2  
 Ajoitus: historiallinen  
 Laji: asuinpaikka: kylätontti

Kartta: x: 6834 15      y: 2482 16  
           x: 6838 64      i: 3323 03

Tutkijat: Jussila & al 2009 inventointi

Sijainti: Paikka sijaitsee Ylöjärven kirkosta 7,31 km koilliseen.

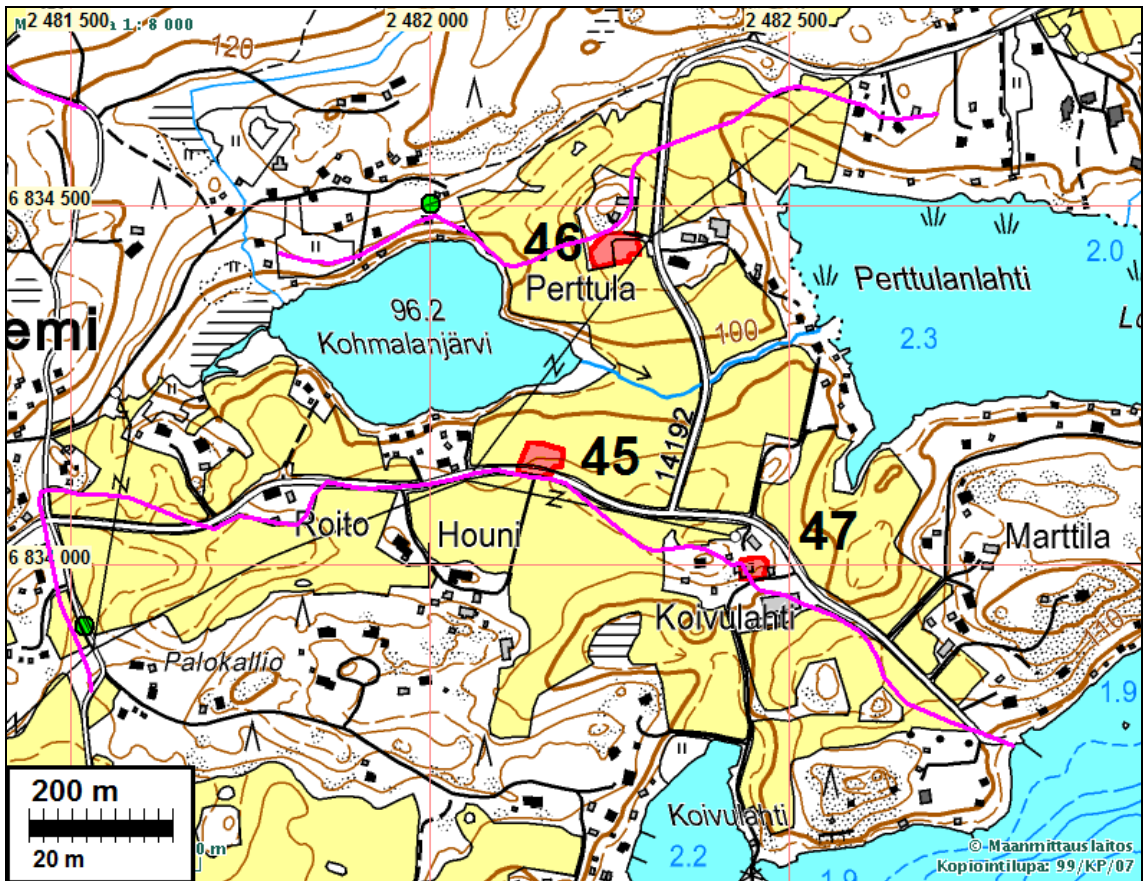
Huomiot: Lempiänniemi käsitti 1500 -luvulla kolme kylää ja yksittäistalon (Kohmala, Lakiala, Runsas, Marttila), 1781 hopeaveroluettelossa kaikkien tilojen mainitaan kuuluvaksi Runsaalan kylään. Kohmalassa kaksi taloa 1540 ja edelleen 1763 kartalla. V. 1847 pitäjänkartalla Kohmala Lempiänniemen kylänä ja samoilla sijoillaan kuin 1768. 1800-1900 luvun taitteen senaatinkartassa tontti autio. Tontti siis autioitunut 1800-luvulla. Nyt peltoa. Paikalla käytäessä syksyllä 2009 oli pelto tiheällä sängellä eikä havaintoja siitä, näkykö kylätontti pellossa saatu. Muinaisjäännös kuitenkin vaikka oletettavasti vanhat asutuskerrostumat suurelta osin pellonmuokkauksen murjomia. Maastotarkastus Rostedt & Poutiainen.

kylätontti pellossa tien laidalla. Kuvattu koilliseen



sama kuvattu länteen.



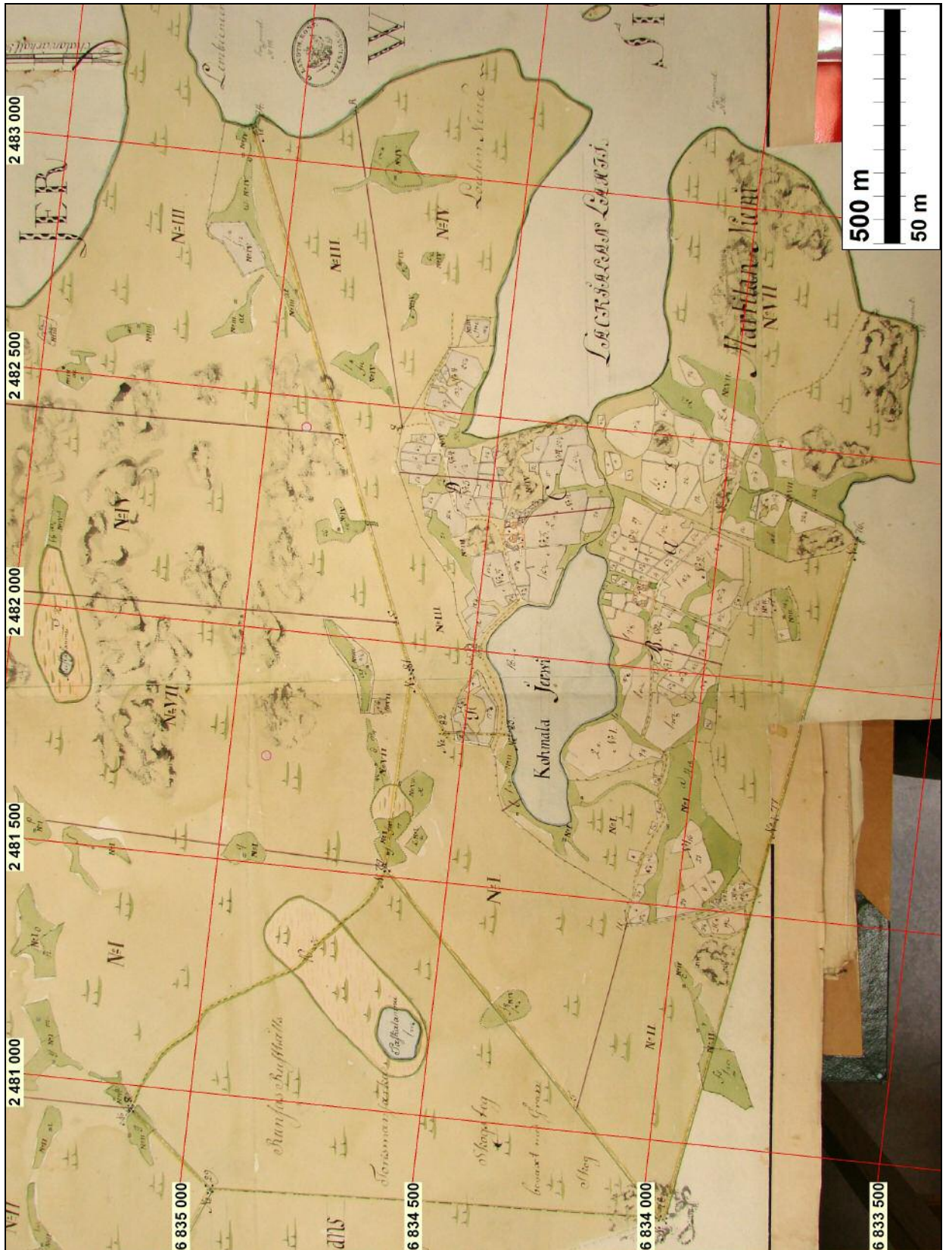


Kylätontti punaisella, torpat vihr.pallo, myllyt sin. pallo. Vanha 1700 I tiestö sinipun.



Muinaisjäännösrajaus vihreällä, kylätontti punaisella.





Lempiänniemi 1768, H7 3/1-15

Suurenos kartasta s. 28

Pitäjäntakka s. 33

**YLÖJÄRVI 46 LEMPIÄNNIEMI LAKIALA**

Rauh.lk: 2  
 Ajoitus: historiallinen  
 Laji: asuinpaikka: kylätontti

Kartta: x: 6834 44 y: 2482 26  
 x: 6838 92 i: 3323 14

Tutkijat: Jussila & al 2009 inventointi

Sijainti: Paikka sijaitsee Ylöjärven kirkosta 7,61 km koilliseen.  
 Huomiot: Lempiänniemi käsitti 1500 -luvulla kolme kylää ja yksittäistalon (Kohmala, Lakiala, Runsas, Marttila), 1781 hopeaveroluettelossa kaikkien tilojen mainitaan kuuluvaksi Runsaan kylään. Lakialassa 1500 luvulla ja 1763 kartalla kaksi taloa. V. 1847 pitäjänkartalla Lakiala omana kylänä ja jokseenkin samoilla sijoillaan kuin 1763. 1800-1900 luvun taitteen senaatinkartassa tontti hajonnut ja näyttää siirtyneen tien itäpuolelle missä se on nykyin. Tontti siis autoitunut 1800-luvulla. Lakiainen -niminen lautamies mainitaan asiakirjassa v. 1466.

Maastotarkastuksessa havaittiin kolme rakennuksen pohjaa 1763 kartalta (selkeästi ja hyvin) paikannetun kylätontin pohjoispuolisella mäellä:

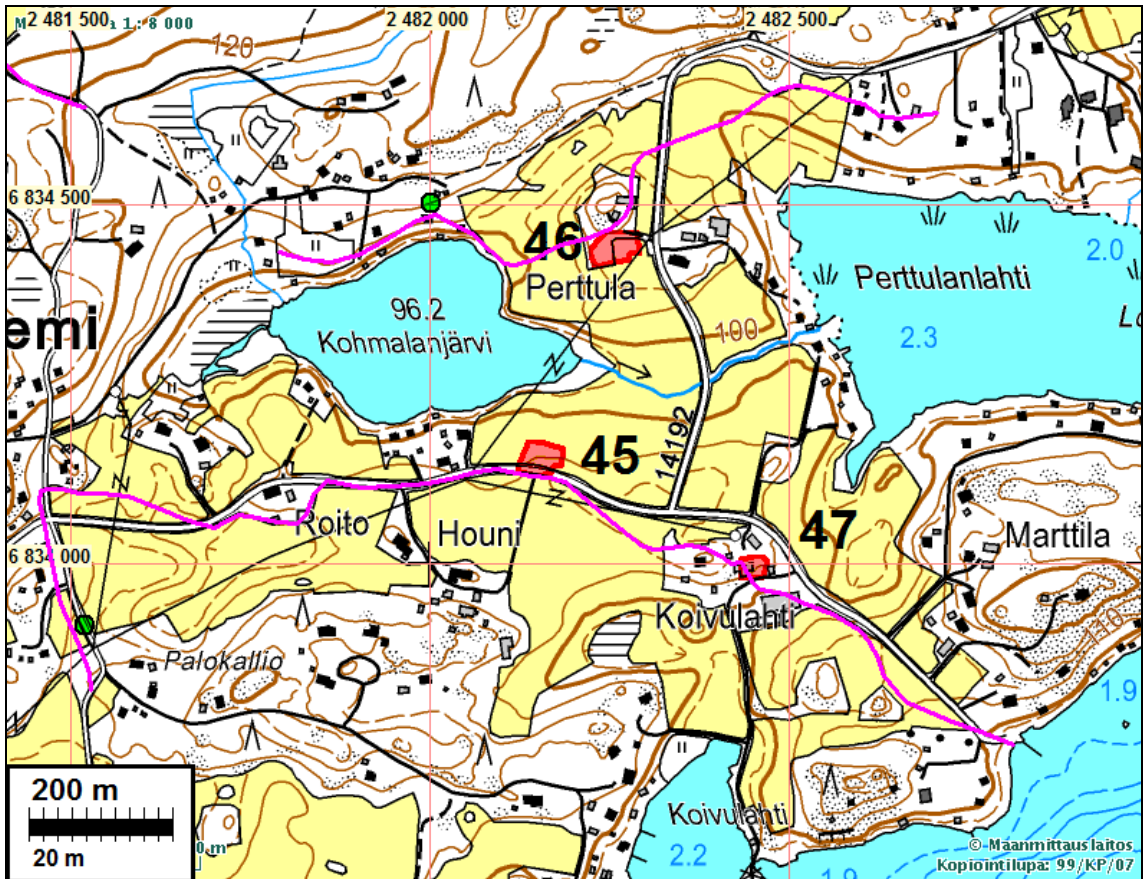
- 1) Yksi ylempänä mäen päällä 8x4m, maavalleilla ja kiukaan raunio (2x2m, kork. 0.6m) x 6834499 y 2482240, p 6838984 i 3323124.
- 2) Lohkokiviä, osin ajettu kasaan, 8x3m. Todennäköisesti talusrakennuksen perustan jäänteet. x 6834473 y 2482221, p 6838959 i 3323104.
- 3) kiukaan raunio (tiiliä, kiviä, hiiltä) 2,5x2,5 m, kork. 0,5 m. x 6834466 y 2482226, p 6838951 i 3323109. Koordin  $\pm 5$  m.
- 4) Piisi ja taloperustus. Kiuas kaakkoisnurkassa, 2x1,5 m, kork. 0,5m (tiiltä, kiveä, hiiltä). Perusta maan ja kiven sekainen 5x6 m, osin lounaisnurkalta tuhoutunut. x 6834466 y 2482235, p 6838951 i 3323118. Koordin  $\pm 5$  m.

Onko kyseessä vanhan kylätontin riihet ja saunat vai 1760 lukua varhaisemman asutuksen jäänteet? Ne vaikuttavat viittaavat ensimmäiseen vaihtoehtoon. Maastotarkastus Rostedt & Poutiainen.

Pitäjänpitää s. 33



Kylätontti pellossa ja takana mäen juurella. Kuvattu länteen.



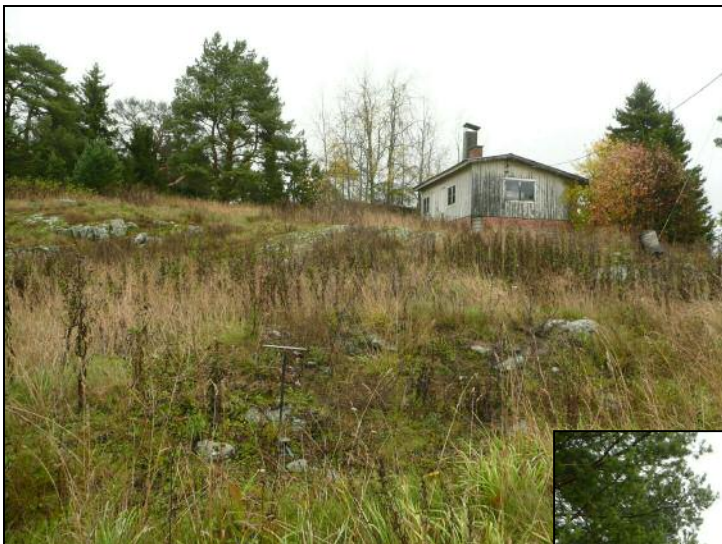
Kylätontti punaisella, torpat vihr.pallo, myllyt sin. pallo. Vanha 1700 I tiestö sinipun.



Muinaisjäännösraja vihreällä, kylätontti punaisella.



Lempiänniemi 1768, H7 3/1-15  
Laajempi karttaote s. 25.



Kylätontin takana, N-puolella, olevaa mäkeä jossa erilaisia kivrakenteita.



## YLÖJÄRVI 47 LEMPIÄNNIEMI MARTTILA

Rauh.lk: 3 Ei suojelukohde  
 Ajoitus: historiallinen  
 Laji: asuinpaikka: kylätontti

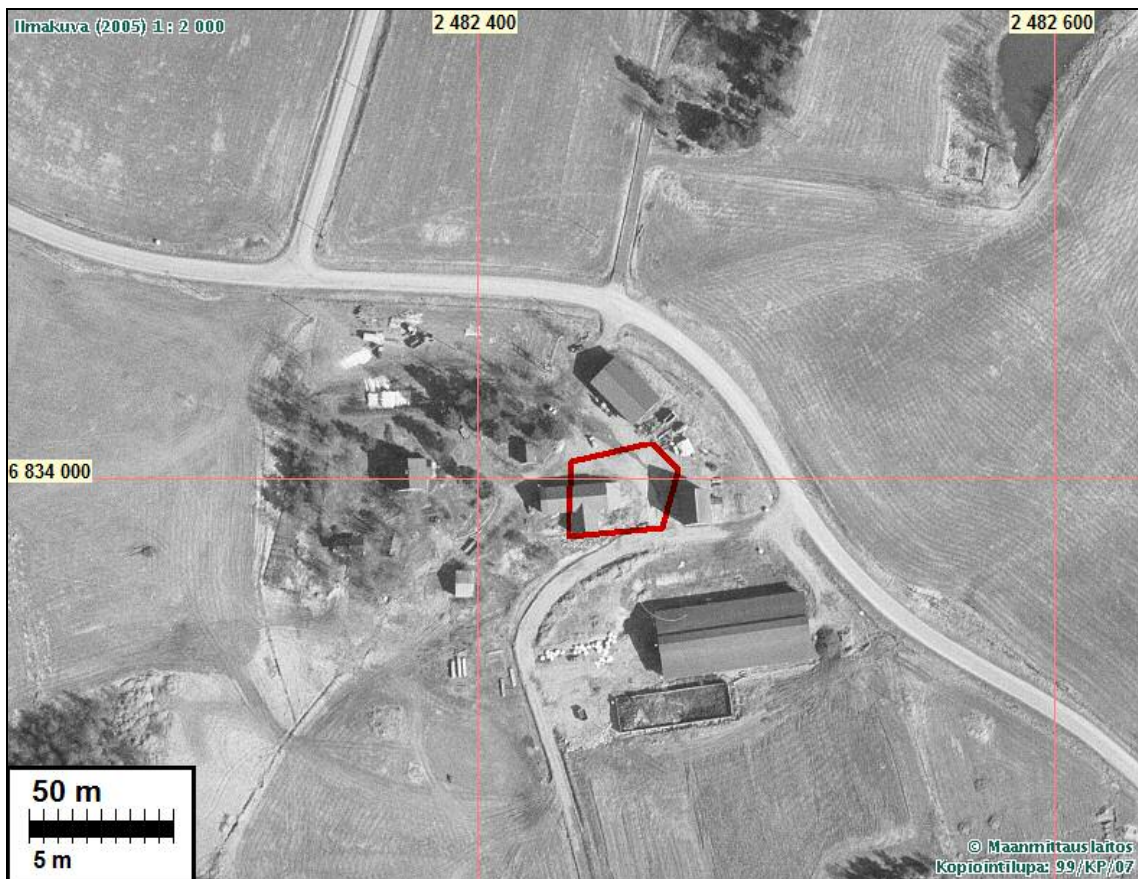
Kartta: x: 6833 99 y: 2482 45  
 x: 6838 47 i: 3323 31

Tutkijat: Jussila & al 2009 inventointi

Sijainti: Paikka sijaitsee Ylöjärven kirkosta 7,33 km koilliseen.

Huomiot: Yksittäistalo jo 1500 -luvun lopulla kuten 1763 kartalla. Kylätontti samoilla paikoilla "kautta aikojen" ja edelleen "käytössä" tilakeskuksena. Arkeologin kannalta kokoaan tuhoutuneena ja yksittäistalona ei muinaisjäännös. Maastot. Rostedt & Poutiainen.

Kartta s. 27, Isojakokartat s. 25 ja 28. Pitäjänkartta s. 33



Muinaisjäännösrajaus vihreällä, kylätontti punaisella.

Marttilan talotontti keskellä olevan korkean rakennuksen kupeessa sen takana. Kaakosta.



**YLÖJÄRVI 48 LEMPIÄNNIEMI-RUNSAS**

Rauh.lk: 2  
 Ajoitus: historiallinen  
 Laji: asuinpaikka: kylätontti

Kartta: x: 6833 42 y: 2481 80  
 x: 6837 93 i: 3322 63

Tutkijat: Jussila & al 2009 inventointi

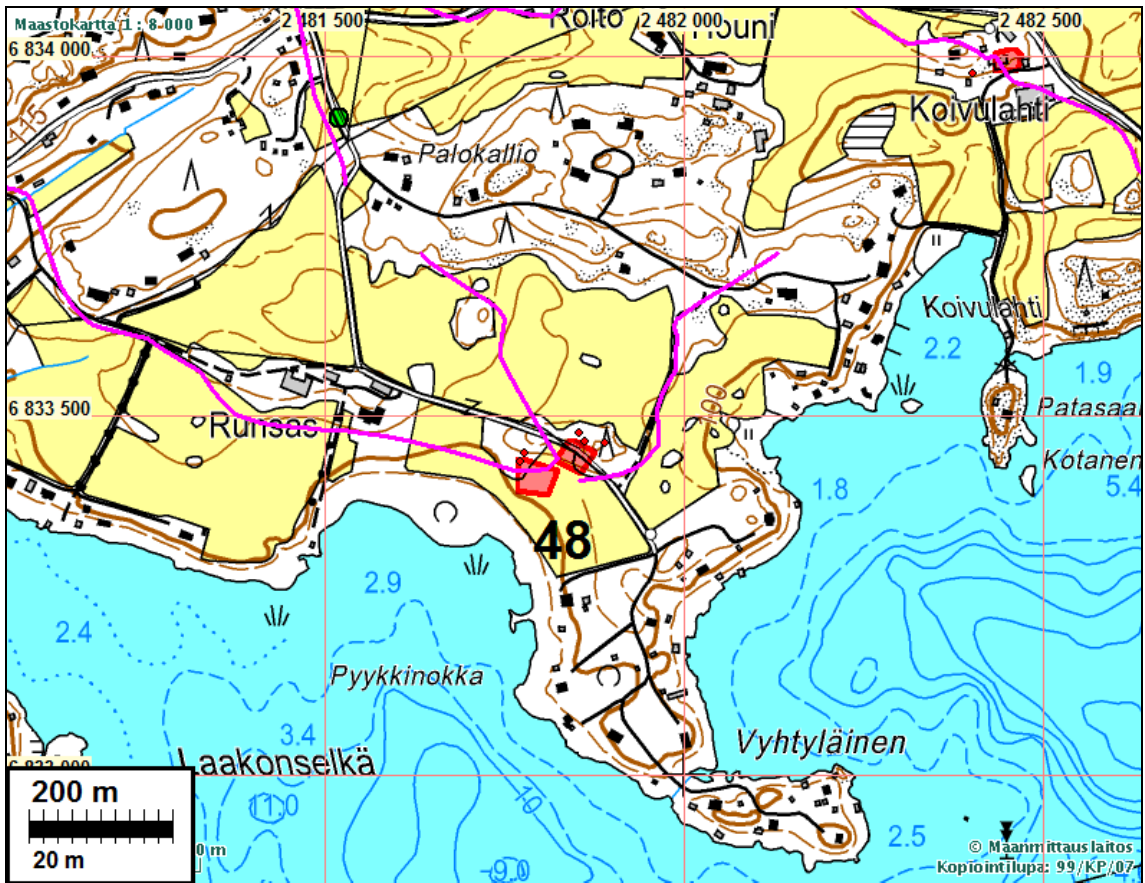
Sijainti: Paikka sijaitsee Ylöjärven kirkosta 6,50 km koilliseen.  
 Huomiot: Lempiänniemi käsitti 1500 -luvulla kolme kylää ja yksittäistalon (Kohmala, Lakiala, Runsas, Marttila), 1781 hopeaveroluettelossa kaikkien tilojen mainitaan kuuluvaksi Runsaalan kylään. Runsaassa 1500 luvulla ja 1763 kartalla kaksi taloa. V. 1847 pitäjänkartalla Runsas omana kylänä ja jokseenkin samoilla sijoillaan kuin 1763. 1800-1900 luvun taitteen senaatinkartassa tontti autoitunut. Juho Runsas -niminen henkilö mainitaan asiakirjassa v. 1483.

Maastotarkastuksessa havaittiin rakennuksen pohjia tai niihin viittaavia rakenteita v. 1763 kartalta paikannetun kylätontin länsi- ja pohjoispuolella. Nämä lienevät vanhan kylätontin ulkopuolisia rakennuksia kuten mäkitupia, saunoja, riihiä, vajoja kellareita tms. On myös mahdollista, että kylätontin paikannus olisi liian etelässä ja toisaalta liian idässä - kuitenkin kartta asemoitui hyvin ja selkeästi, joten en pidä tätä vaihtoehtoa todennäköisenä. Maastotarkastus Rostedt & Poutiainen.

- 1) painanne jossa vallit 8 x 5 m, talonpohja? x 6833436 y 2481772, p 6837943 i 3322607
- 2) painanne n. 6x6 m. x 6833450 y 2481778, p 6837957 i 3322614
- 3) ladottu kivikasa 2x1 m, lohkokivistä, sammaloitunut x 6833463 y 2481891, p 6837965 i 3322728
- 4) lohkokivistä tehty 1,2x1,2 m perusta, x 6833465 y 2481863, p 6837968 i 3322700
- 5) kiukaan raunio 2x 2m, tiiltä, perustus 6x4 m. x 6833476 y 2481855, p 6837979 i 3322692



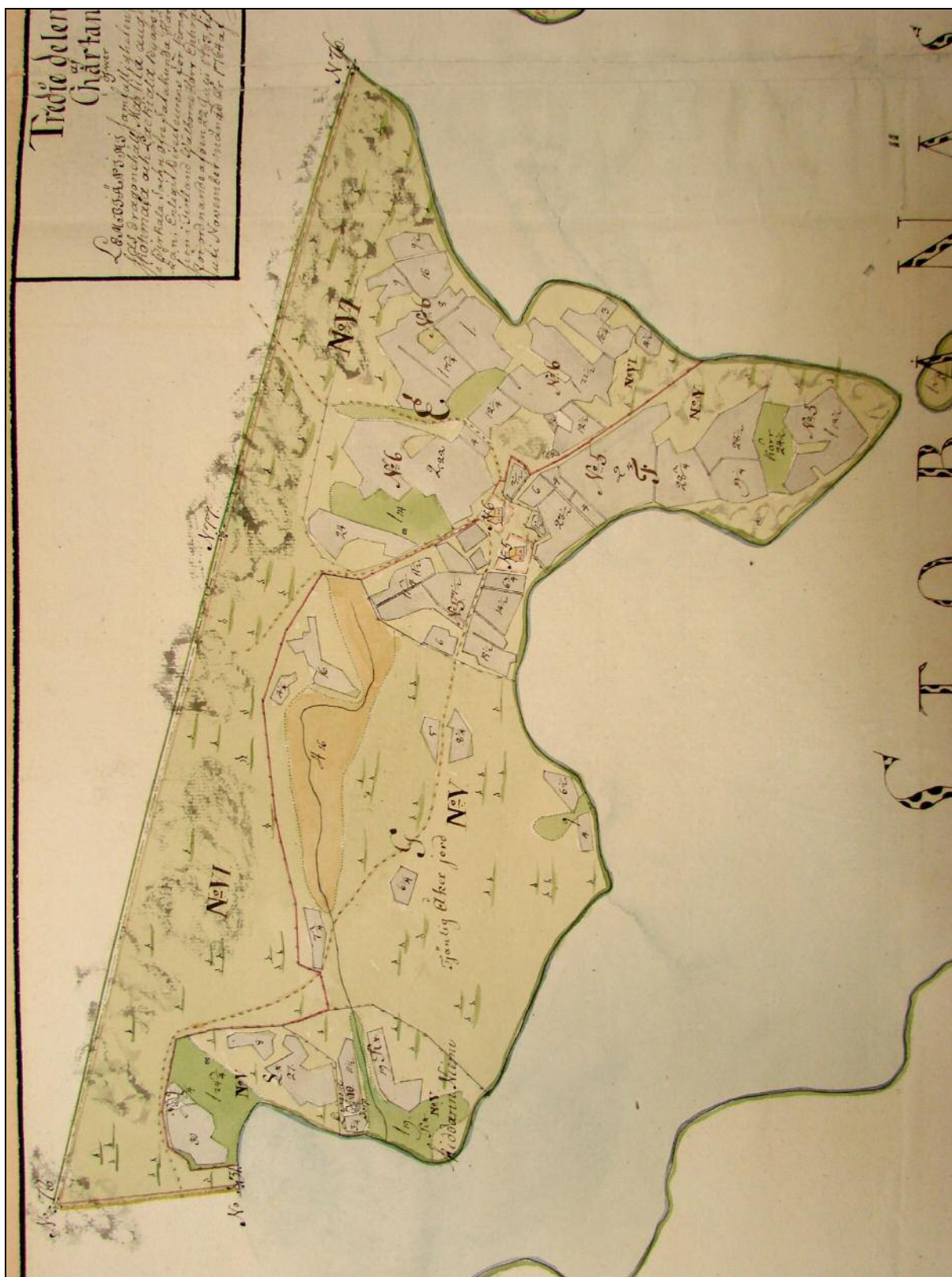
Kylätontin lounaisosaa pellossa (vas.) ja koillisosaa (oik.)



Kylätontti punaisella, torpat vihr.pallo, myllyt sin. pallo. Vanha 1700 I tiestö sinipun.



Muinisjäännösraja vihreällä, kylätontti punaisella.



Lempiänniemi Runsas 1764, H7 3/1-15





Lempiänniemi, ote pitäjänkartasta 1847.

### YLÖJÄRVI 49 JOKIPOHJAN MYLLY

Rauh.lk: 2  
 Ajoitus: historiallinen  
 Laji: asuinpaikka: kylätontti

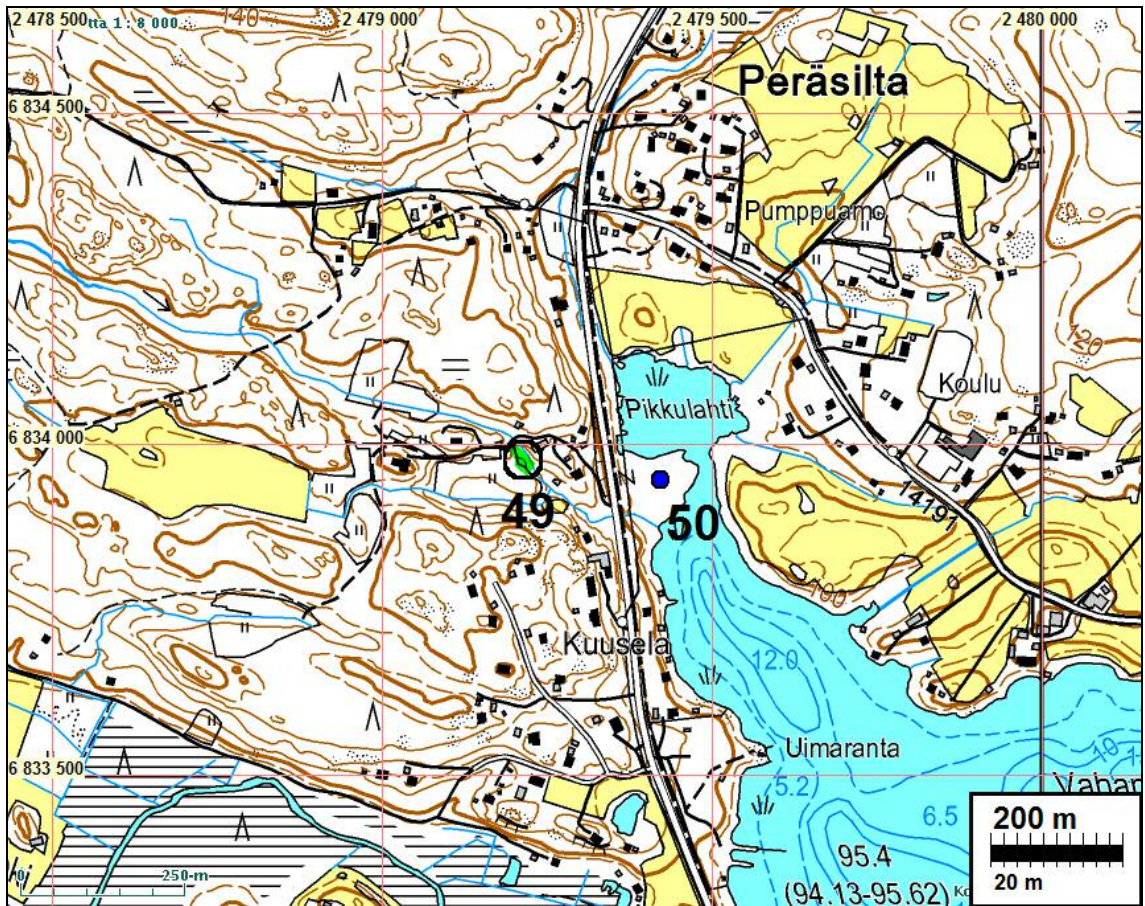
Kartta: x: 6833 99      y: 2479 21  
 x: 6838 61      i: 3320 07

Tutkijat: Jussila & al 2009 inventointi

Sijainti: Paikka sijaitsee Ylöjärven kirkosta 6,22 km pohjoiseen.

Huomiot: Paikalla kivrakenteita: myllypato ja johdinuoma. Uoman eteläpuolella rantapatorakenteita. Jokipohjan mylly oli aikanaan Lempiänniemeläisten käytössä (Saarenheimo 1974, 398).

Johdinuoma alajuoksulla: pyöreähköistä luonnonkivistä ladottu, 2-3 kerroksinen, 8 m pitkä, 1-1,5m leveä ja 1 m syvä. Myllypato; Lohkotuista kivistä ladottu, 3-4 kerrosta, 13 m pitkä. Sisäpuolella osin myöhempää betonivahvistusta/tilkintää. Pohjoispuolella, puron yli kulkevan tien mutkan kohdalla on kivikellari; 2x4m, sisäosa ladottu epämääräisesti lohkotuista kivistä, etuseinä betonia. Myllyä ei ole merkitty ns. seenaatinkarttaan 1900-luvun alusta mutta se on merkitty pitäjänkarttaan 1847. Myllyn jäänteiden ikä ei ole selvillä, mutta kuitenkin siinä ilmeisesti selvästi yli 100 v. vanhoja rakenteita, joten alustavasti muinaisjäännös. Maastotarkastus Rostedt & Poutiainen.



Kylätontti punaisella, torpat vihr. pallo, myllyt sin. pallo. Vanha 1700 l tiestö sinipun.



Muinaisjäänösroraus vihreällä, rajakivi pallo nro 50.



Myllypato ja juoksutusuoma.



kivirakenteita uoman eteläsyryllä – ehkä tulvasuojaksi



**YLÖJÄRVI 50 LAMMINSAAREN RAJAKIVI**

Rauh.lk: 2  
 Ajoitus: historiallinen  
 Laji: asuinpaikka: kylätontti

Kartta: x: 6833 94      y: 2479 42  
           x: 6838 56      i: 3320 28

Tutkijat: Jussila & al 2009 inventointi

Sijainti: Paikka sijaitsee Ylöjärven kirkosta 6,21 km pohjoiseen.

Huomiot: Lamminsaaren rajakivi; vanha rajakivi, yhä käytössä. 70cm x 70cm. Kivi maassa "kallellaan", lähes vaakatasossa. Max korkeus 15 cm maan pinnasta. Kivessä on 3 kpl kaiverrettuja uurteita, ilmeisesti osoittamassa vanhojen kylärajojen suuntia. Uurteitten keskelle kaiverrettu kuoppa, josta uurteet lähtevät eri suuntiin. Yksi viivoista jatkuu maan alle. Kiveen on hakattu numerot 19 ja 51, 90 asteen kulmassa toisiinsa. Käytössä olevana rajakivenä (kohdalla rajassa kulma, mutta ei enää useiden tilojen tai edes kahden tilan rajamerkki) ei ehkä muinaisjäännös (esitän sen sellaiseksi) mutta harvinaisempuna rajamerkkityyppinä syytä säilyttää. Käytettävissä ei ollut aluetta kuvaavaa 1700-luvun karttaa, josta olisi voinut tarkistaa rajapisteen ja kiven iän. 1847 kartassa tällä kohden kolmen tilan rajapiste. Maastotarkastus Rostedt & Poutiainen.

Kartta ja ilmakekuva s. 34



Ote pitäjänkartasta 1847. Mylly yläosassa hieman oik. ja raja (kivi) vedessä lahden pohjukassa.



Viisarikivi



Kivi on matala laakakivi maassa kuvan keskeltä vas.



## YLÖJÄRVI 51 KYÖSTILÄN MYLLY

Rauh.lk: 2  
 Ajoitus: historiallinen  
 Laji: asuinpaikka: kylätontti

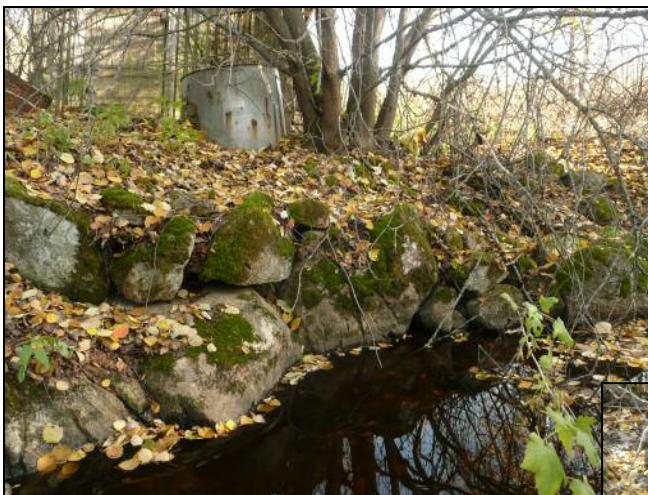
Kartta: x: 6838 28 y: 2477 30  
 x: 6842 99 i: 3318 36

Tutkijat: Jussila & al 2009 inventointi

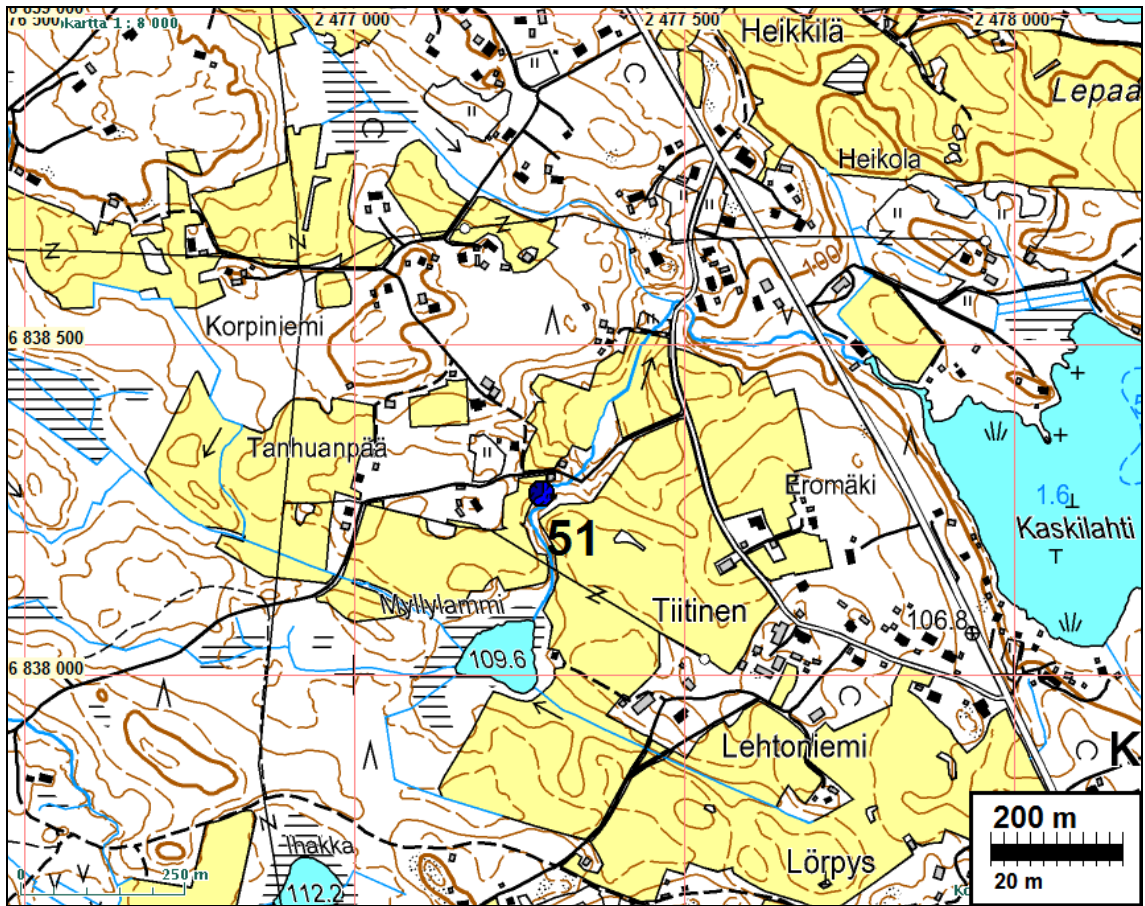
Sijainti: Paikka sijaitsee Ylöjärven kirkosta 10,56 km pohjoiseen.

Huomiot: Kyöstilän mylly; Myllypato perattu, johdinuoma edelleen osin jäljellä. Yläjuoksulla kasassa lohkottuja kiviä (koski perattu), alempana jokiuoma edelleen perkaamattomana "luonnontilassa".  
 Kyöstilän mylly mainitaan vuoden 1632 myllyluettelossa, joidenkin tietojen mukaan jo 1585. Alempana jokiuomassa mainitaan 1818 olevan toinen pienempi mylly, josta ei ylemmän myllyn läheisyydessä havaittu merkkejä. Ilmeisesti kyse on samasta myllystä jonka Saarenheimo mainitsee Vanhan Pirkkalan historiassa. Hän kuvailee kyseessä olleen Kyöstilän ja Mutalan käytössä olleen jalkamyllyn Myllymäen tilan luona, jonka katto oli 1970-luvulla jo romahtanut ja joka oli viimeksi ollut käytössä 1918. (Saarenheimo 1974, 393). Mylly merkitty karttaan 1847, sekä karttaan v. 1763, mutta epätarkasti - viittaisi sijainnin olevan 50 m arvioidusta koilliseen.

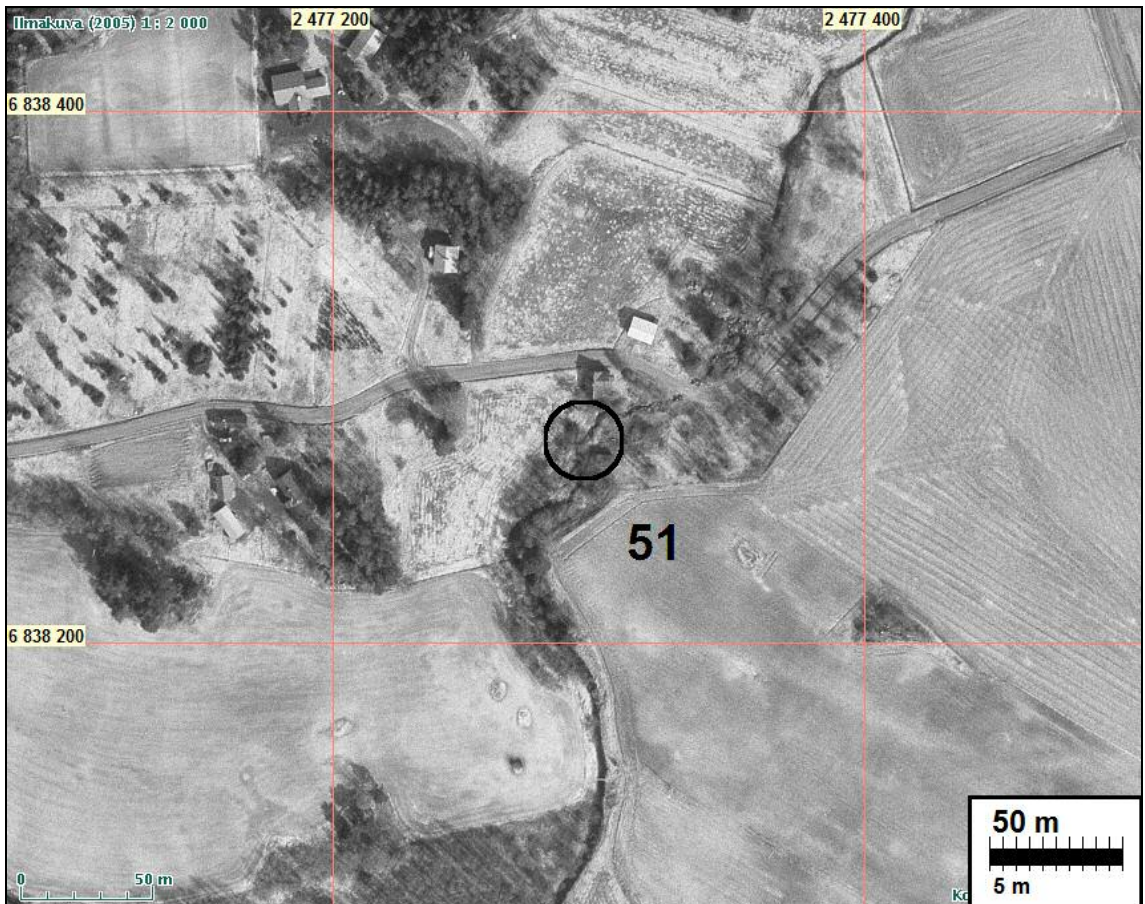
Karttaa ja Saarenheimon (vanhan Pirkkalan historia) kirjassa olevaa valokuvaa vertaamalla vaikuttaisi siltä, että nuorempi Kyöstilän mylly olisi sijainnut vanhemmasta myllystä noin 280 m alajuoksulle (koilliseen) päin. Uomassa ilmeisesti jäljellä eri ikäisiä ja mahd. vanhojakin rakenteita. Alustavasti muinaisjäännös, jonka arvo ja lopullinen status voisi selvittää tarkemman kartoituksen ja rakenteiden analyysin avulla. Maastotarkastus Rostedt & Poutiainen.



Myllyn uoman rakenteita ja jouksutusuoma.



Kylätontti punaisella, torpat vihr.pallo, myllyt sin. pallo. Vanha 1700 l tiestö sinipun.





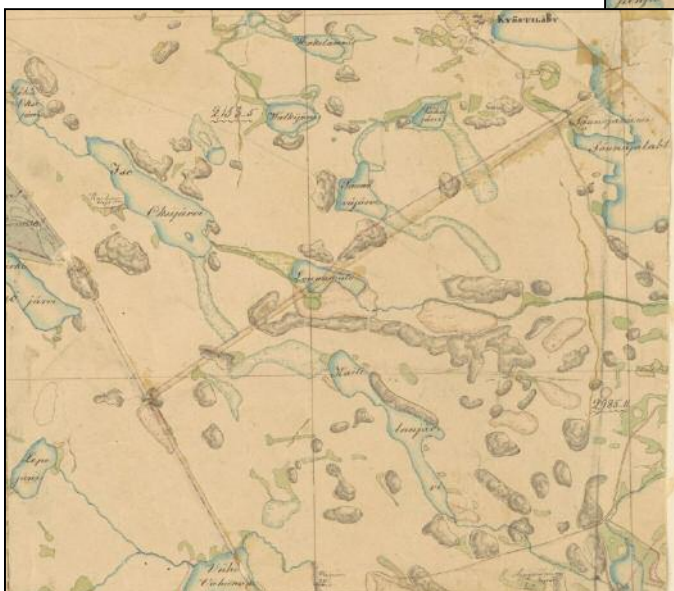
Kyöstilä, 1763, H6 15/1-6, Myllynpaikka merkitty punaisella ympyrällä.

### Vahanta-Pihkaperä alue

Kyöstilän ja Keijärven (Kyöstilästä etelään, Ylöjärven kirkon pohjoispuolella) väliltä ei löytynyt 1700-luvun karttoja. Keijärven (Kusso eli Kuusisto, Suojas ja Keijärvi kylät) ja Kyöstilän välinen alue näiden kylien karttojen perusteella näiden kylien taka- ja metsämaata. 1840 I pitäjänkartassa asutus hyvin vähäistä.

Oik: pitäjänkartasta 1847, Antaverkka-Pihkaperä.

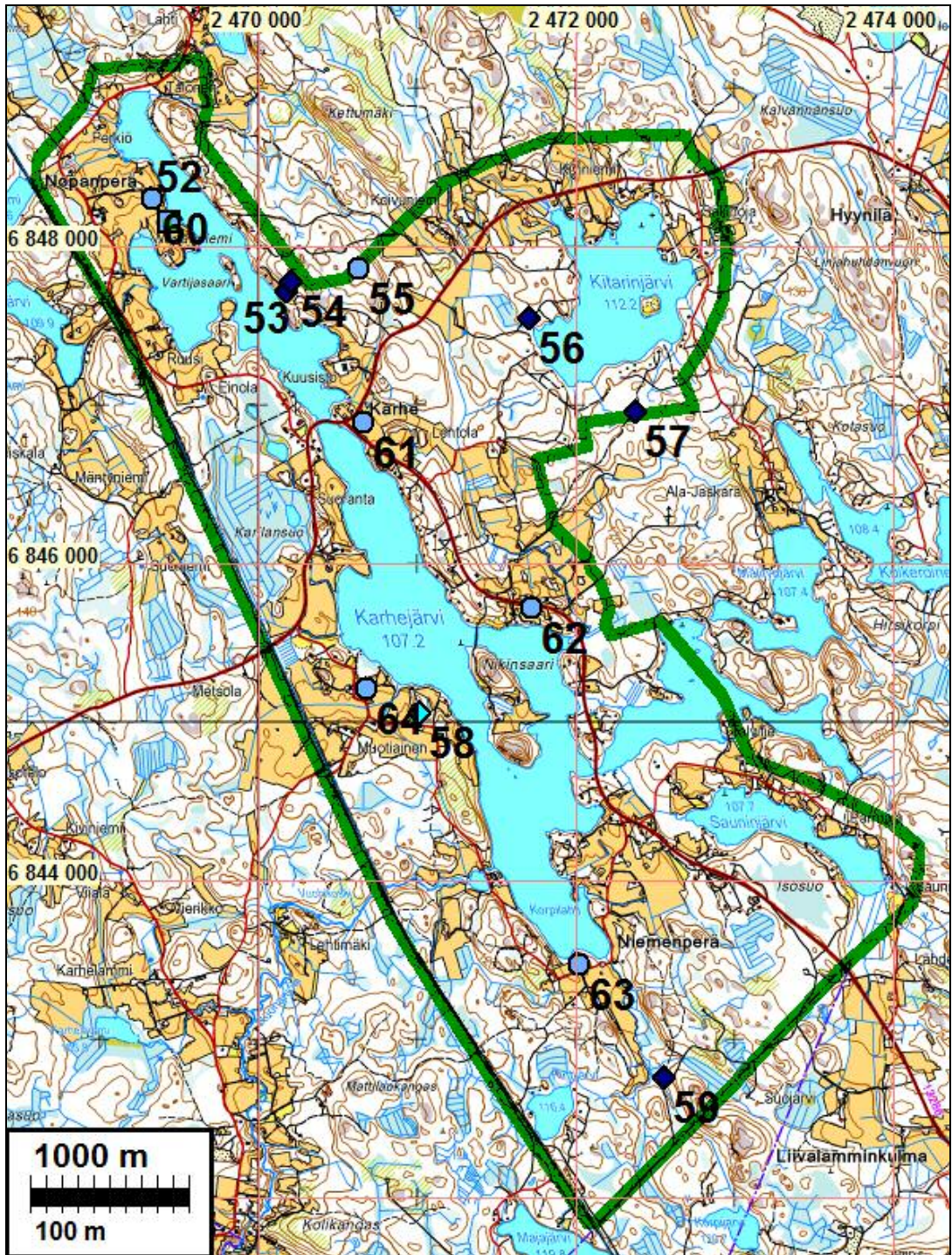
Alla: oik. ylh. Kyöstilä. Sen eteläpuolinen alue.

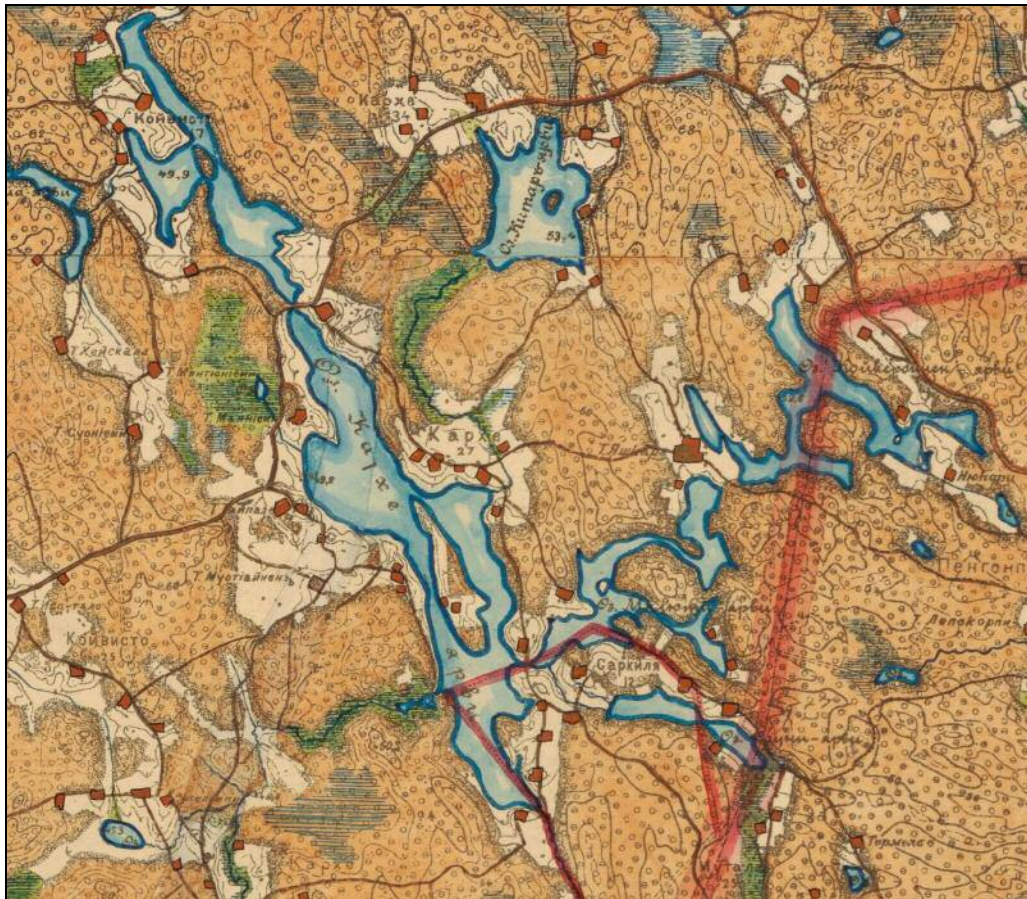




Karhejärven alue

Yleiskartta





Ottens. Senaatinkartastosta joka perustuu 1800-luvun lopun-1900 luvun alun kartoituksiin.

### YLÖJÄRVI 52 NOPPA

Rauh.lk: 3 Ei suojelukohde  
 Ajoitus: historiallinen  
 Laji: maatalous: kivirakenne

Kartta: x: 6848 15 y: 2469 44 z: 115  
 x: 6853 22 i: 3310 96

Tutkijat: Jussila & al 2009 inventointi, Pirjo Rautiainen 2005 inventointi

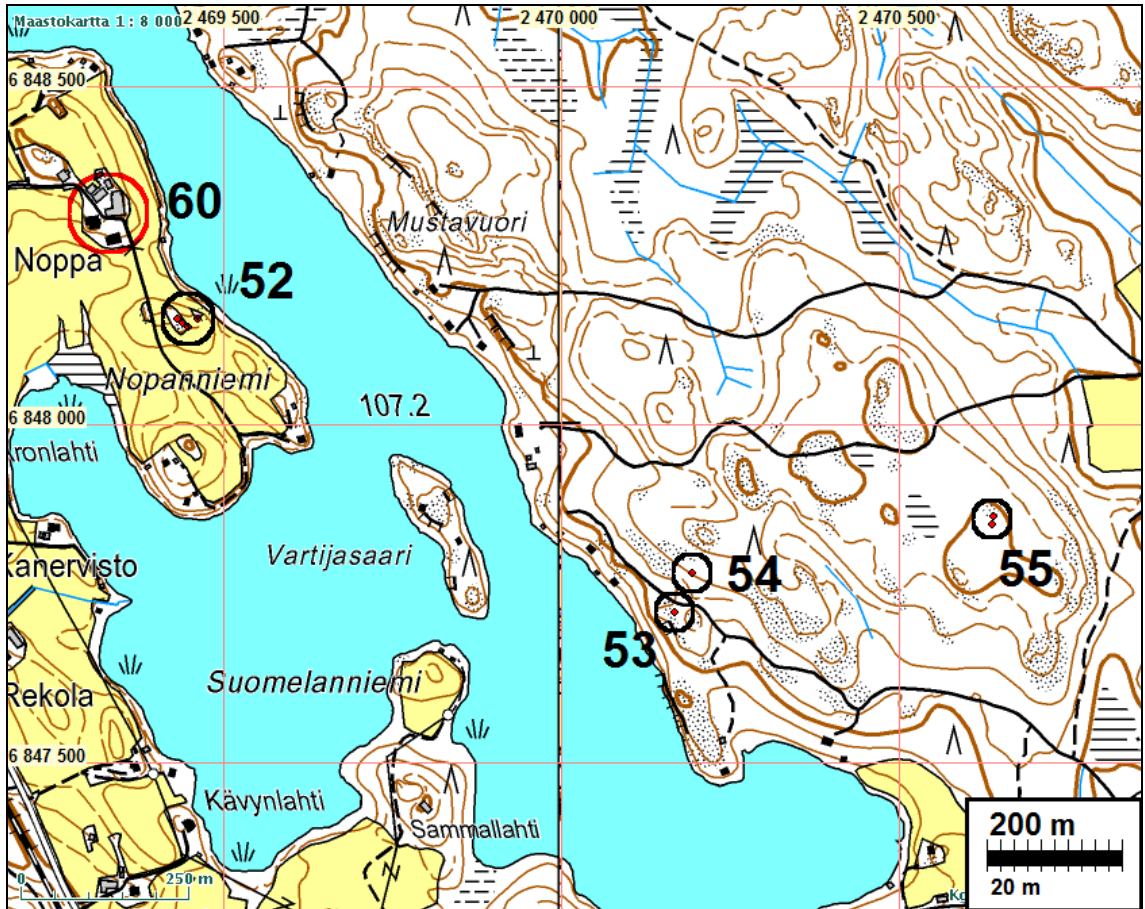
Sijainti: Paikka sijaitsee Ylöjärven kirkosta 22,31 km pohjoiseen.

Huomiot: Muinaisjäännösrekisteri: Kohde sijaitsee Karhejärven ylittävästä sillasta 1,2 km luoteeseen, Nopanniemessä, tilan päärakennuksesta eteläkaakkoon. Kohde on 35x15 m oleva kiveys. Päällä on suurempia kiviä, jotka on ehkä tuotu pellolta. Isojen kivien alla on pienempiä kiviä ja maata. Kivikon eteläpäässä on erillinen 1,5x1 metrin suuruinen kiveys. Kohteen luonteen selvittäminen edellyttää lisätutkimuksia. Pirjo Rautiainen 2005: Viljakkala, Karhejärven, Kirtarinjärven ja Sauninjärven osayleiskaava-alueen arkeologinen inventointi. Kertomus kohde V.10 s. 23

Poutiainen ja Rostedt 2009: Nopan vanhan isännän mukaan alueella on sijainnut Nopan tilan rakennuksia, rakenteet ovat sen jäljiltä. Vanha ja nykyinen talotontti on tästä pohjoiseen n. 180 m. Alueella havaittiin seuraavia rakenteita:  
 x6848149 y2469442, p6853215 i3310964, kivirakenne

x6848143 y2469449, p6853209 i3310971  
 x6848156 y2469463, p6853221 i3310986  
 x6848155 y2469432, p6853221 i3310954  
 ±6 m  
 Kyseessä ei ole muinaisjäännös.

maansekainen röykkiö 2X1.5x0.3 m  
 maansekainen röykkiö  
 kivirakenne 4x4x0.3 m



Mäellä kivikasoja, valleja ym. perua  
 puretuista tilan (ulko-) rakennuksista

**YLÖJÄRVI 53 KARHEJÄRVI NE**

Rauh.lk: 2  
 Ajoitus: historiallinen  
 Laji: valmistus: hiilimiilu

Kartta: x: 6847 72 y: 2470 17  
 x: 6852 75 i: 3311 67

Tutkijat: Rautiainen P 2005 inventointi

Sijainti: Paikka sijaitsee Ylöjärven kirkosta 21,61 km pohjoiseen.  
 Huomiot: Pirjo Rautiainen 2005: Viljakkala Karhejärven, Kirtarinjärven ja Sauninjärven osayleiskaava-alueen arkeologinen inventointi. Kertomus kohde V.13 s. 10.

Poutiainen ja Rostedt 2009: Paikalla hiilihauta: koordinaatit ( $\pm 7$  m): x 6847721 y 2470170, p 6852754 i 3311672

Kartta s. 43



Hiilihauta valleineen. Pohjalla turpeen alla hiili-nokikerros.

**YLÖJÄRVI 54 KARHEJÄRVI NE 2**

Rauh.lk: 2  
 Ajoitus: historiallinen  
 Laji: valmistus: hiilimiilu

Kartta: x: 6847 78 y: 2470 20  
 x: 6852 81 i: 3311 70

Tutkijat: Jussila & al 2009 inventointi

Sijainti: Paikka sijaitsee Ylöjärven kirkosta 21,66 km pohjoiseen.  
 Huomiot: Poutiainen ja Rostedt 2009: Paikalla hiilihauta. koordinaatit ( $\pm 7$  m): x 6847780 y 2470195, p 6852811 i 3311699.

Kartta s. 43

**YLÖJÄRVI 55 RITAKORPI SW**

Rauh.lk: 0 ei muinaisjäännös  
 Ajoitus: historiallinen  
 Laji: asuinpaikka: kiuas

Kartta: x: 6847 86 y: 2470 63  
 x: 6852 87 i: 3312 14

Tutkijat: Jussila & al 2009 inventointi, Rautiainen P 2005 inventointi

Sijainti: Paikka sijaitsee Ylöjärven kirkosta 21,57 km pohjoiseen.  
 Huomiot: Pirjo Rautiainen 2005: Viljakkala Karhejärven, Kirtarinjärven ja Sauninjärven osayleiskaava-alueen arkeologinen inventointi. Kertomus kohde V.1 s. 5. Kiuas 3 \* 2,7 \* 1,1 m, sammaloitunut, tulipesä näkyy.  
 Poutiainen ja Rostedt 2009: Paikalla epämääräinen kivikasa. Ei muinaisjäännös.

Kartta s. 43



kkvikasa – maakivi jonka päällä ja kupeessa kiviä. Kaskiraunio ellei luonnollinen?

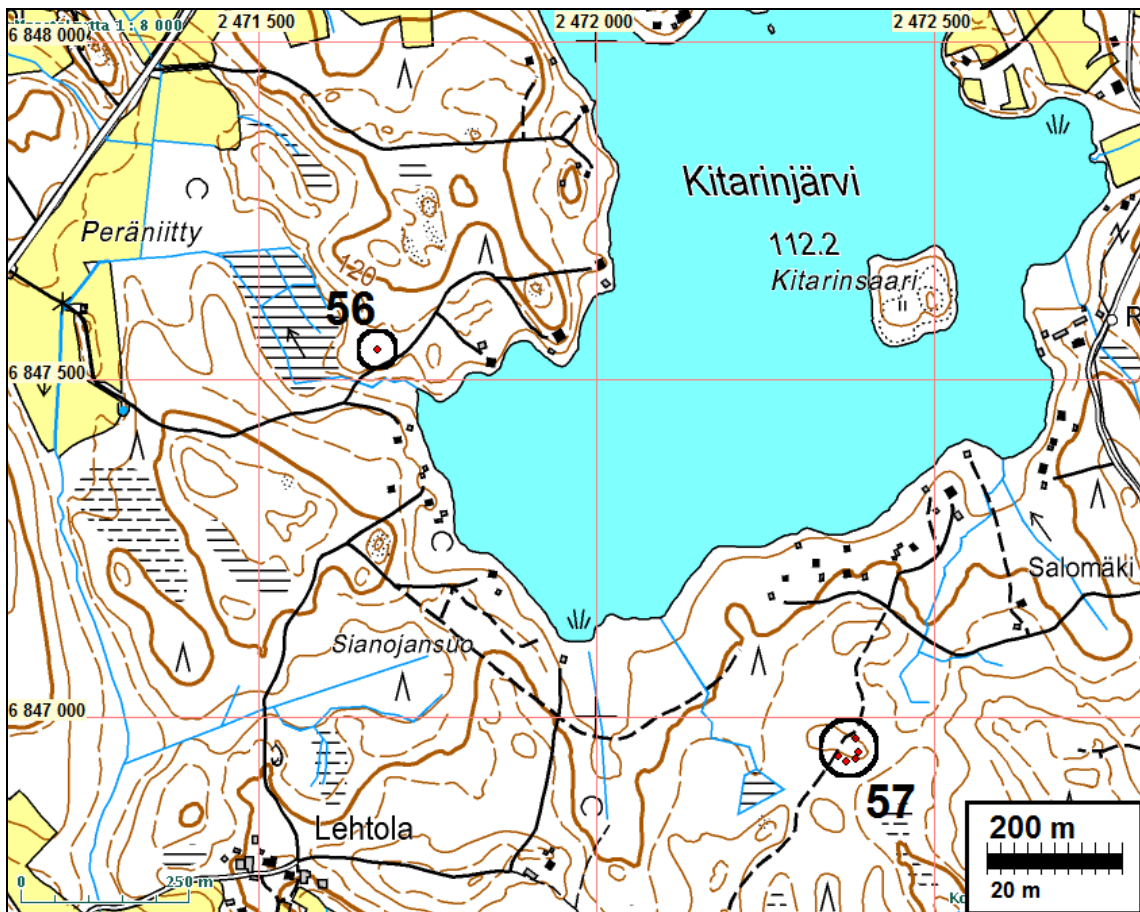
**YLÖJÄRVI 56 KITARINJÄRVI W**

Rauh.lk: 2  
 Ajoitus: historiallinen  
 Laji: valmistus: hiilimiilu

Kartta: x: 6847 55 y: 2471 70  
 x: 6852 51 i: 3313 19

Tutkijat: Rautiainen P 2005 inventointi

Sijainti: Paikka sijaitsee Ylöjärven kirkosta 23,12 km pohjoiseen.  
 Huomiot: Pirjo Rautiainen 2005: Viljakkala Karhejärven, Kirtarinjärven ja Sauninjärven osayleiskaava-alueen arkeologinen inventointi. Kertomus kohde V.1 s. 5. Pitkänomaisia kuoppia vanhan hiikkakuopan vierellä.  
 Poutiainen ja Rostedt 2009: Paikalla kuusi hiilihautaa.



### YLÖJÄRVI 57 KITARINJÄRVI S

Rauh.lk: 2  
 Ajoitus: historiallinen  
 Laji: valmistus: hiilimiilu

Kartta: x: 6846 96 y: 2472 37  
 x: 6851 89 i: 3313 84

Tutkijat: Rautiainen P 2005 inventointi

Sijainti: Paikka sijaitsee Ylöjärven kirkosta 23,12 km pohjoiseen.  
 Huomiot: Pirjo Rautiainen 2005: Viljakkala Karhejärven, Kitarinjärven ja Sauninjärven osayleiskaava-alueen arkeologinen inventointi. Kertomus kohde V.3 s. 12. Hiilimiilu- ja pitkänomaisia kuoppia, olisiko tervärännejä. 15 m alueella läjässä.

Poutiainen ja Rostedt 2009: Paikalla viisi hiilihautaa, tervärännejä ja niihin liittyviä kaivantoja (peittomaata kaivettu).

x 6846970 y 2472384, p 6851901 i 3313850  
 x 6846948 y 2472388, p 6851879 i 3313853  
 x 6846939 y 2472385, p 6851870 i 3313849  
 x 6846935 y 2472370, p 6851867 i 3313834  
 x 6846943 y 2472358, p 6851875 i 3313822  
 ±5 m.



Hiilihauta, alla tervaränni.



### YLÖJÄRVI 58 NOKALA NW

Rauh.lk: 2

Ajoitus: esihistoriallinen

Laji: valmistus

Kartta: x: 6845 06 y: 2471 01 z: 117

x: 6850 05 i: 3312 39

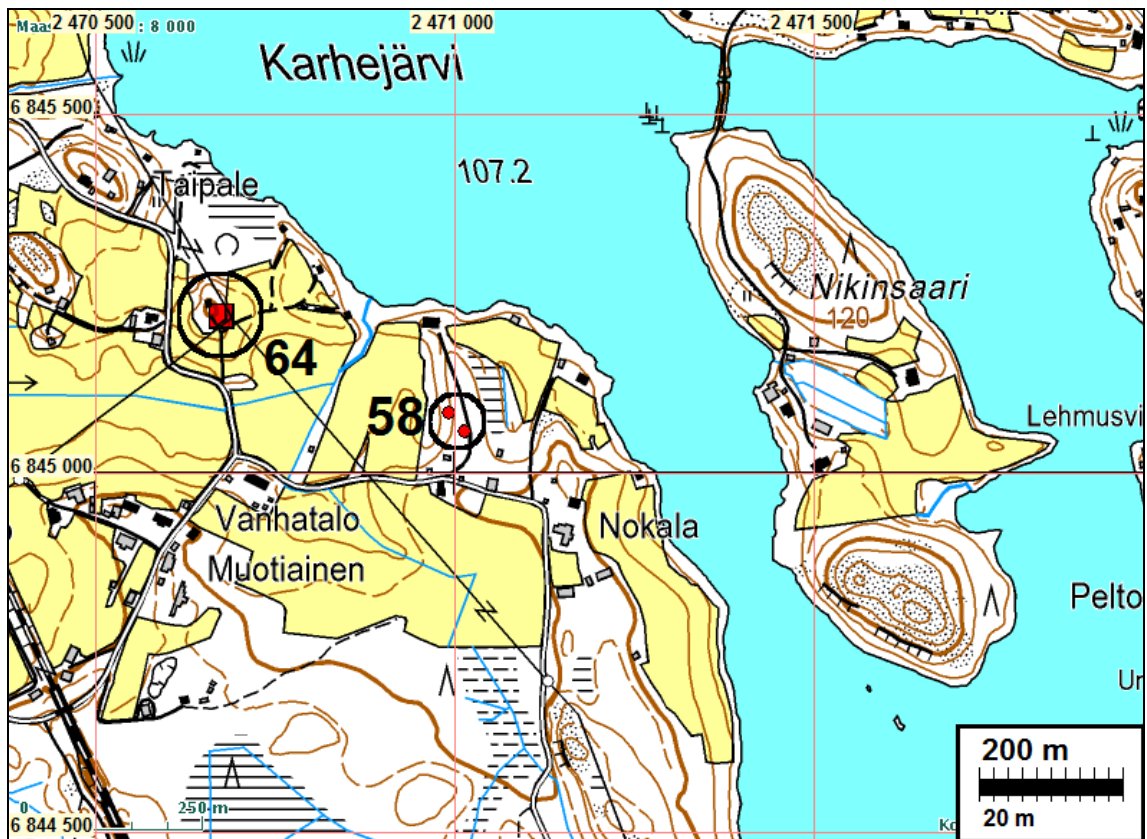
Tutkijat: Pirjo Rautiainen 2005 inventointi

Huomiot: Muinaisjäänösrekisteri: Kohde sijaitsee Karhejärven sillasta 2 km etelään, järven länsipuolella olevalla harjulla. Kuopan laajuus on 4x3 m ja syvyys noin 30 cm. Kysymyksessä voi olla pyyntikuoppa.

Pirjo Rautiainen 2005: Viljakkala, Karhejärven, Kitarinjärven ja Sauninjärven osayleiskaava-alueen arkeologinen inventointi kertomuksen kohde V.6 s. 16

Poutiainen ja Rostedt 2009: Paikalla on hiilimiilun jäännös, koko n. 2 x 4 m ja syv. n. 80 cm. Vallit pitkällä sivulla. Koord: x 6845061 y 2471012, p 6850056 i 3312391 ±5 m.

Edellisen pohjois-luoteispuolella n. 30 m päässä on rännihauta (tervanpolttoa). Koko 5 x 1 m ja syv. n. 80 cm. Koord: x 6845084 y 2470992, p 6850080 i 3312372 ±5 m.



hiilimiilun jäännös.

### YLÖJÄRVI 59 RANTALANVUORI

Rauh.lk: 2  
 Ajoitus: historiallinen  
 Laji: valmistus: hiilimiilu



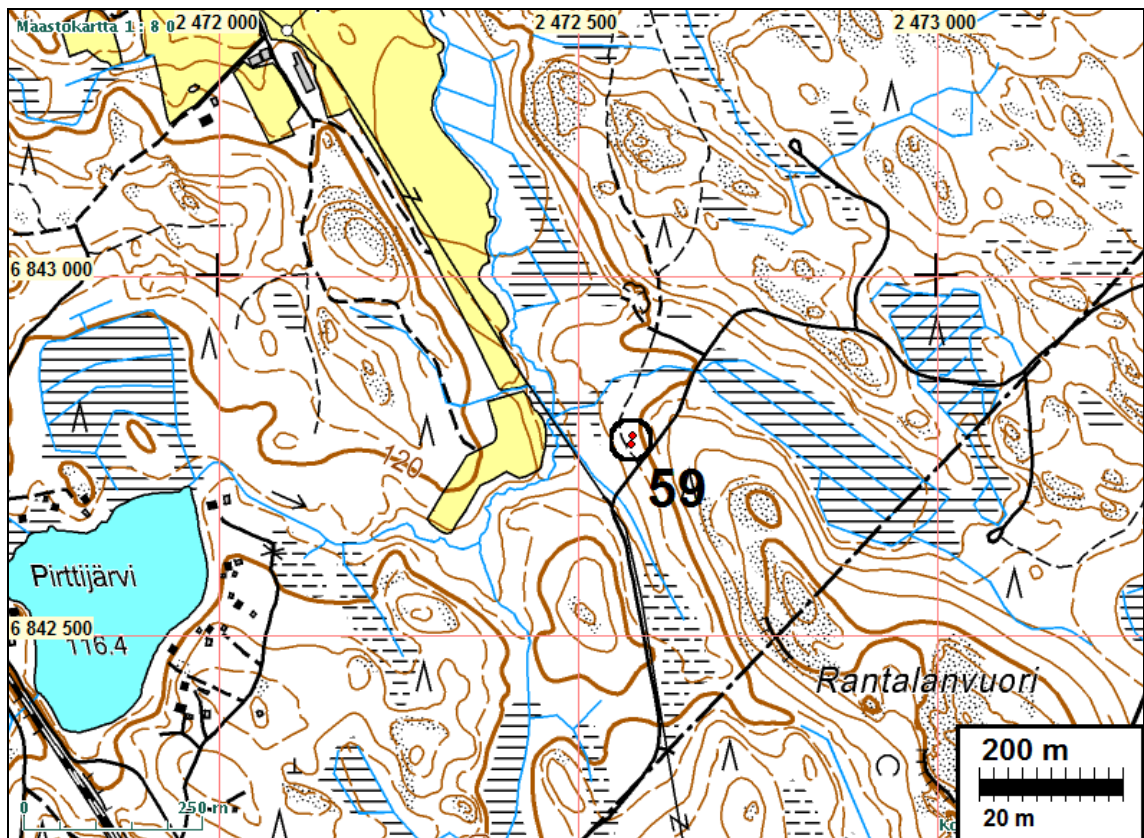
Kartta: x: 6842 76 y: 2472 55  
 x: 6847 69 i: 3313 82

Tutkijat: Rautiainen P 2005 inventointi

Sijainti: Paikka sijaitsee Ylöjärven kirkosta 16,13 km pohjoiseen.

Huomiot: Pirjo Rautiainen 2005: Viljakkala, Karhejärven, Kitarinjärven ja Sauninjärven osayleiskaava-alueen arkeologinen inventointi kertomuksen kohde V.8 s. 20. Valliton kuoppa 6 x 4 m ja 0,6 m syvä.

Poutiainen ja Rostedt 2009: Paikalla on hiilimiilun jäännös, koko n. 6 x 4 m. Koord: x 6842765 y 2472575, p 6847690 i 3313847 ±5 m.



**YLÖJÄRVI 60 NOPAN TALOTONTTI**

Rauh.lk: 3 ei suojelukohde  
 Ajoitus: historiallinen  
 Laji: asuinpaikka: kylätontti

Kartta: x: 6848 30 y: 2469 33  
 x: 6853 37 i: 3310 86

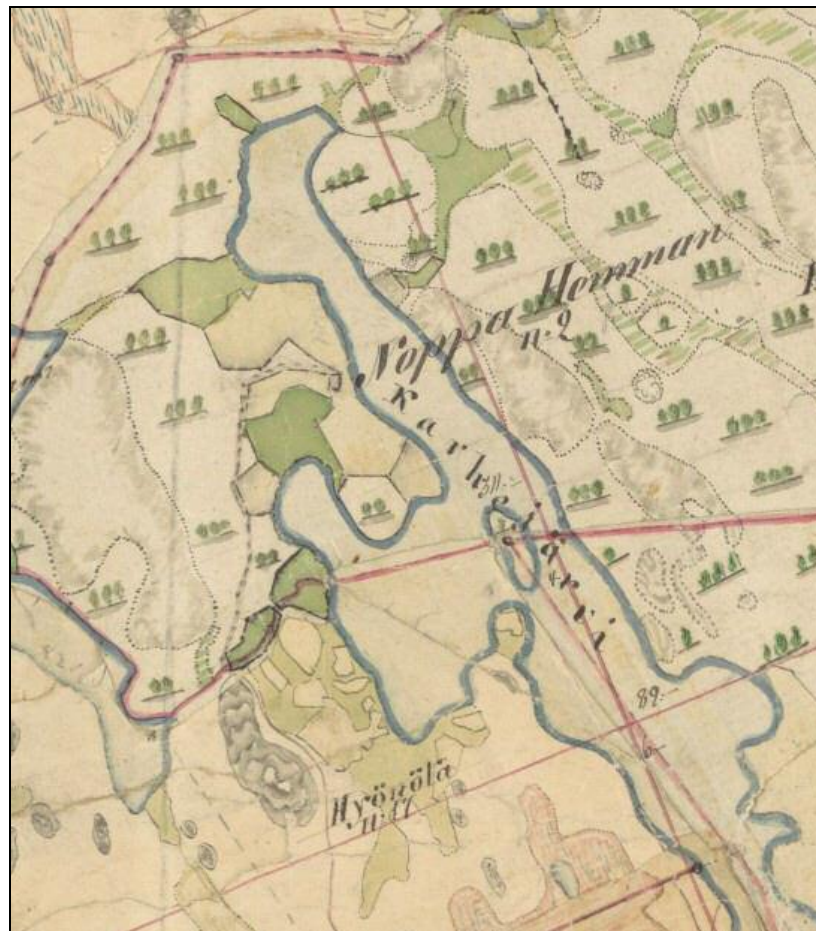
Tutkijat: Jussila & al 2009 inventointi

Sijainti: Paikka sijaitsee Ylöjärven kirkosta 22,48 km pohjoiseen.

Huomiot: Arkkitehtitoimisto Anna-Liisa Nisu 2007: Karhejärven alueen osayleiskaava. Kulttuurimaisema ja rakennusselvitys. Kohde nro 11." Vanha kantatila Noppa on perustettu v. 1608 (Toisen tiedon mukaan jo 1400-l.). Ent. Viljakkalaa."

Jussila & al. 2009: Yksittäistalotontti v. v. 1792.kartan perusteella (Nisu s. 13) nykyisen tilakeskuksen alla. Ei muinaisjäännös.

Kartta s. 43 (ja kuva)



Ote pitäjänkartasta 1847.

## YLÖJÄRVI 61 SOUKON TALOTONTTI

Rauh.lk: 3 ei suojelukohde

Ajoitus: historiallinen

Laji: asuinpaikka: kylätontti

Kartta: x: 6846 89 y: 2470 66

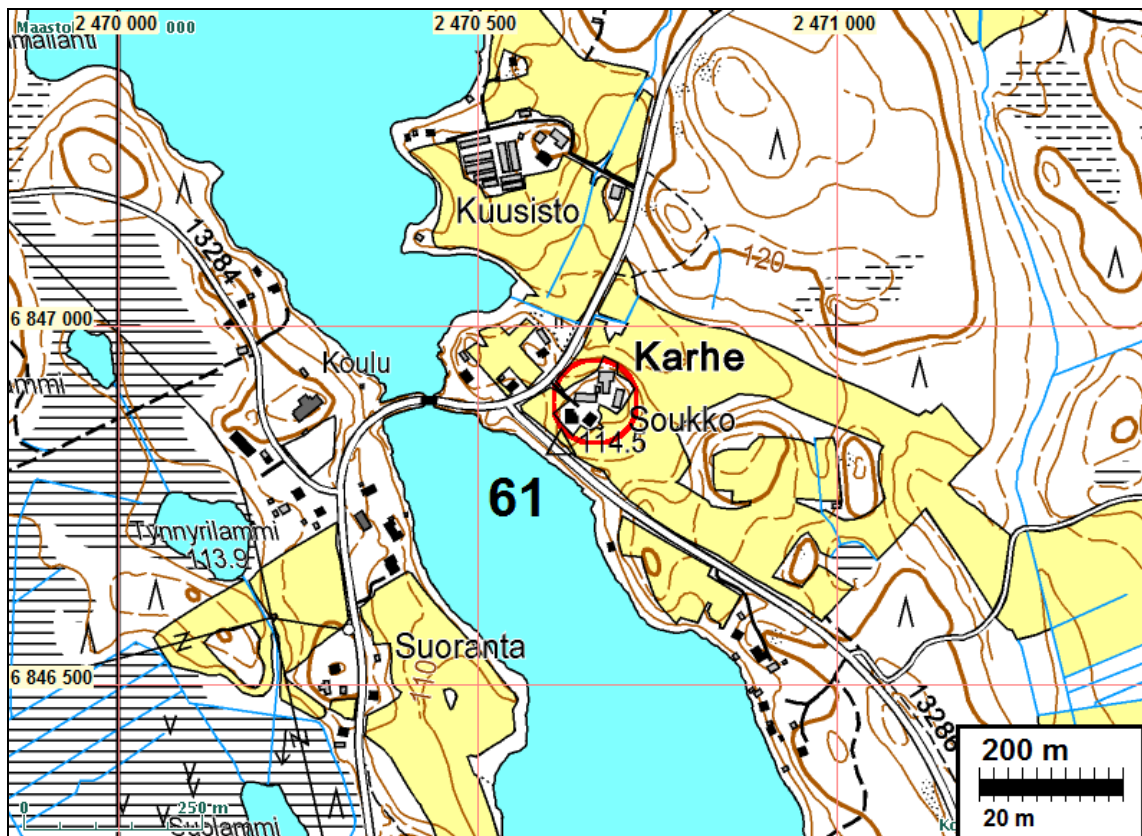
x: 6851 90 i: 3312 12

Tutkijat: Jussila & al 2009 inventointi

Sijainti: Paikka sijaitsee Ylöjärven kirkosta 20,66 km pohjoiseen.

Huomiot: Arkkitehtitoimisto Anna-Liisa Nisu 2007: Karhejärven alueen osayleiskaava. Kulttuurimaisema ja rakennusselvitys. Kohde nro 11. "Suomen asutus 1560-luvulla on merkitty Karhenkylään kuuluneeksi 4 taloa, todennäköisesti yksi taloista on ollut Soukko. Kartta-aineistossa Soukon tila on vuoden 1792 kartassa. Tila on varhaisimpia kantatiloja Karhejärven seudulla ja on ollut saman suvun hallussa 1600-luvulta saakka."

Jussila & al. 2009: Yksittäistalotontti v. v. 1792.kartan perusteella (Nisu s. 29) nykyisen tilakeskuksen alla. Ei muinaisjäännös.





Ote pitäjänkartasta 1847.

### YLÖJÄRVI 62 KARHEENKYLÄ

Rauh.lk: 3 ei suojelukohde

Ajoitus: historiallinen

Laji: asuinpaikka: kylätontti

Kartta: x: 6845 72 y: 2471 72  
x: 6850 68 i: 3313 13

Tutkijat: Jussila & al 2009 inventointi

Sijainti: Paikka sijaitsee Ylöjärven kirkosta 19,18 km pohjoiseen.

Huomiot: Arkkitehtitoimisto Anna-Liisa Nisu 2007: Karhejärven alueen osayleiskaava. Kulttuurimaisema ja rakennusselvitys. Kohde nro 15: "Kauppi on merkitty v.1738 kartassa sekä Suomen asutus 1550-luvulla kirjan kartassa, jolloin Karhenkylään on merkitty kuuluneeksi 4 taloa. Isojakokartan (v. 1793) mukaan Kauppi olisi sijainnut eri paikassa, lähempänä entistä Nikkiä."..."Nikki on Kaupin ja Soukon ohella varhaisimpia asuinpaikkoja Karhejärven alueella.

Jussila & al 2009:

Vanha 1700-l ja 1840 luvulle mennessä autoitunut Kaupin talotontti paikantuu hyvin. On mahdollista että sen on osin tai kokonaan tien alla. Paikalla tai lähistöllä (pieni metsäkieleke tien varressa) ei havaittu maastossa mitään vanhaan talonpaikkaan viittaavaa. Talonpaikka joko tuhoutunut tai pellossa sekä yksittäistalona ei muinaisjäänös. Karheen eli sittemmin Nikin talon paikka paikantuu hieman epätarasti. Se olisi 1700 l sijainnut nykyisen itäpuolella. Alueella ei havaittu merkkejä

vanhasta talon paikasta -pihamaata ei tutkittu kuin silmänvaraisesti "säädylisen" etäisyyden päästä. Yksittäistalona ei muinaisjäännös joskin kummankin talon kohdalla voi varautua toisenlaiseenkin tulkintaan.





Karhe 1738. A117 4/1  
Ote pitäjänkartasta 1847



Kaupin talon 1738 paikka, vas. tien eteläp. pellossa, ylh. tien alla tai vas. puolella (kuv. länteen).

## YLÖJÄRVI 63 KORPILAHDEN TALOTONTTI

Rauh.lk: 3 ei suojelukohde

Ajoitus: historiallinen

Laji: asuinpaikka: kylätontti

Kartta: x: 6843 47 y: 2472 02

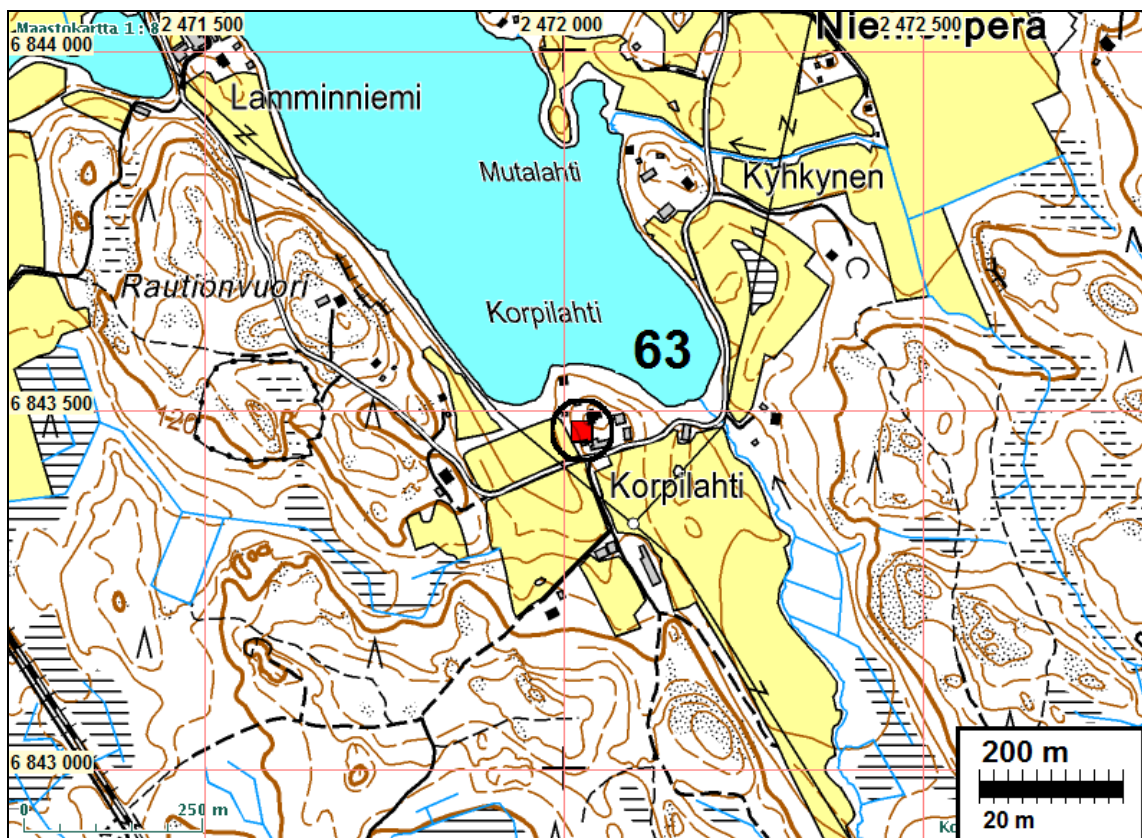
x: 6848 42 i: 3313 32

Tutkijat: Jussila & al 2009 inventointi

Sijainti: Paikka sijaitsee Ylöjärven kirkosta 16,99 km pohjoiseen.

Huomiot: Arkkitehtitoimisto Anna-Liisa Nisu 2007: Karhejärven alueen osayleiskaava. Kulttuurimaisema ja rakennusselvitys. Kohde nro 28: "Sukutila vuodesta 1744. On Karhejärven alueen kantataloja. Vuoden 1848 pitäjänkartassa talon ympärillä on ollut viljeltyä peltoa ja alavimmat kohdat ovat olleet niittyinä"

Jussila & al. 2009: Jussila & al. 2009: Paikannus hieman epätarkka mutta varsin todennäköinen. Tilakeskus. Yksittäistalona ja suurimmaksi osaksi tuhoutuneena (piha ja rak.) ei muinaisjäännös.





Ote pitäjänkartasta 1847

### YLÖJÄRVI 64 MUOTIAISEN TALOTONTTI

Rauh.lk: 3 ei suojelukohde

Ajoitus: historiallinen

Laji: asuinpaikka: kylätontti

Kartta: x: 6845 21 y: 2470 68

x: 6850 22 i: 3312 07

Tutkijat: Jussila & al 2009 inventointi

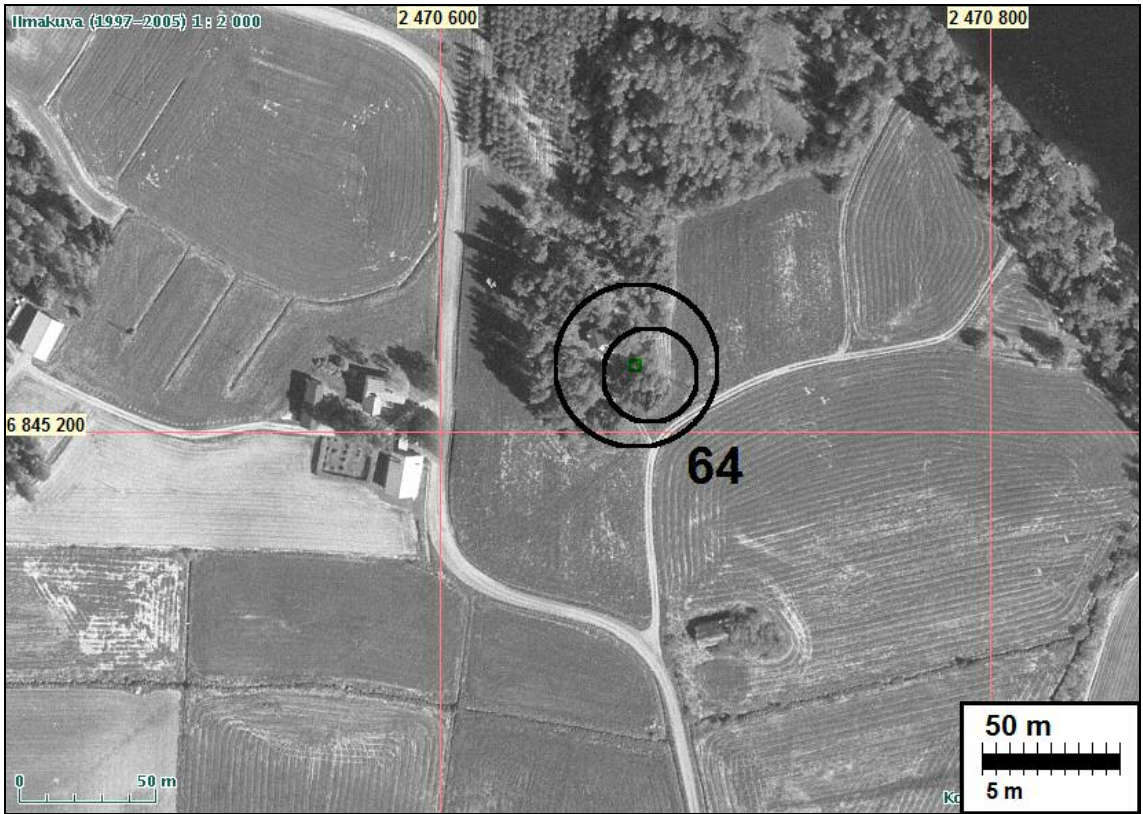
Sijainti: Paikka sijaitsee Ylöjärven kirkosta 19,11 km pohjoiseen.

Huomiot: Arkkitehtitoimisto Anna-Liisa Nisu 2007: Karhejärven alueen osayleiskaava. Kulttuurimaisema ja rakennusselvitys. Kohde nro 32: "Muotiainen on sijainnut aluksi ns. Kumpulän mäellä lähempänä rantaa. Muotiainen on ensimmäisiä kantataloja Karhejärven alueella, se on perustettu v. 1598"

Jussila & al 2009: Paikannus ehkä hieman epätarkka mutta varsin todennäköinen. Peltoa ja osin metsää. Ei jälkiä vanhasta rak. Jos ollut mäen päällä (pohjoisempänä) niin siellä rakennus ja piha. Yksittäistalona ja oletettavasti suurimmaksi osaksi tuhoutuneena ei muinaisjäännös.

Maastokartta s. 48

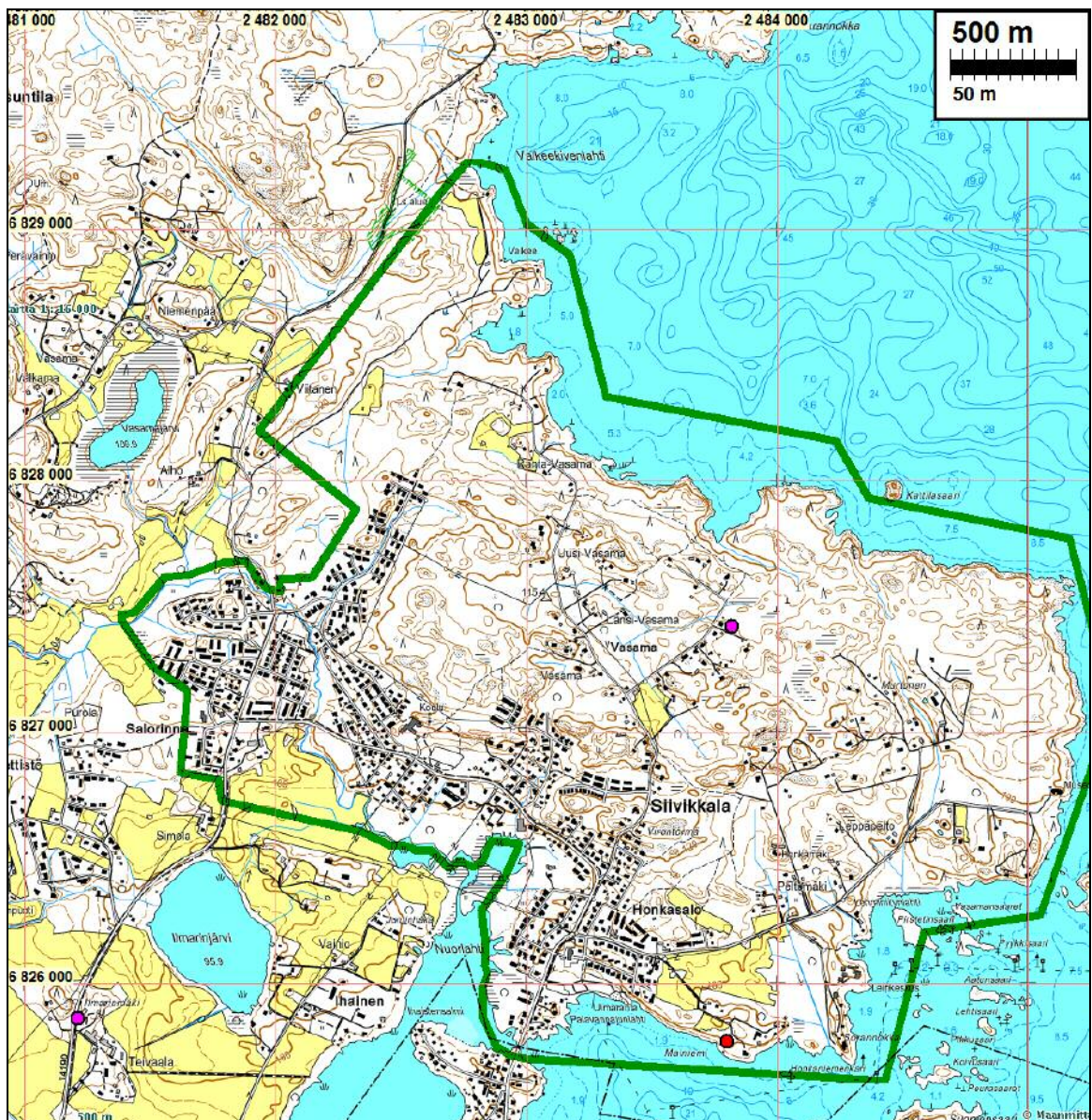




### Siivikkalan alue

Siivikkalassa (tutkimusalueella) ei ole ollut asutusta 1700-luvulla. Kylätontit ovat sijainneet/sijaitsevat sen etelä- (Siivikkala, Niemi, Lielähti) ja lounaispuolella (Ilmari, Teivaala). Vielä 1800-luvun lopulla alueella on ollut vain pari taloa. Alueen rannat tutkittiin lähes kattavasti ja siellä täällä sisämaata, mutta mitään muinaisjäännökseksi tai muuksi merkittäväksi jäänteeksi tulkittavaa ei alueella havaittu. Rakennettuja alueita ja pihamaita ei tutkittu lainkaan.

Kuninkaankartalla on merkitty taloja Ihaistensalmen pohjoispuoleiseen niemeen, kun kylätontti on sen eteläpuolisessa niemessä. Isojakokartassa v. 1763 ei ole mitään taloihin viittaavaa salmen pohjoispuolella. Tutkimusalueeseen kuuluva salmen pohjoispuoli on täyteen rakennettu, joten mitään arkeologisesti mielenkiintoista siellä ei ole jäljellä.





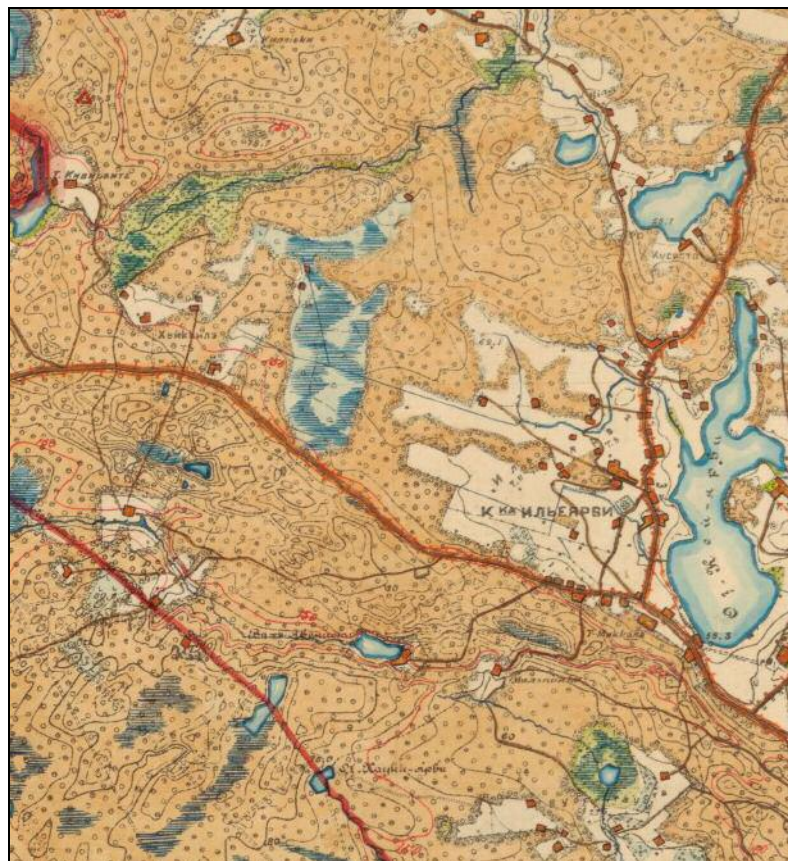
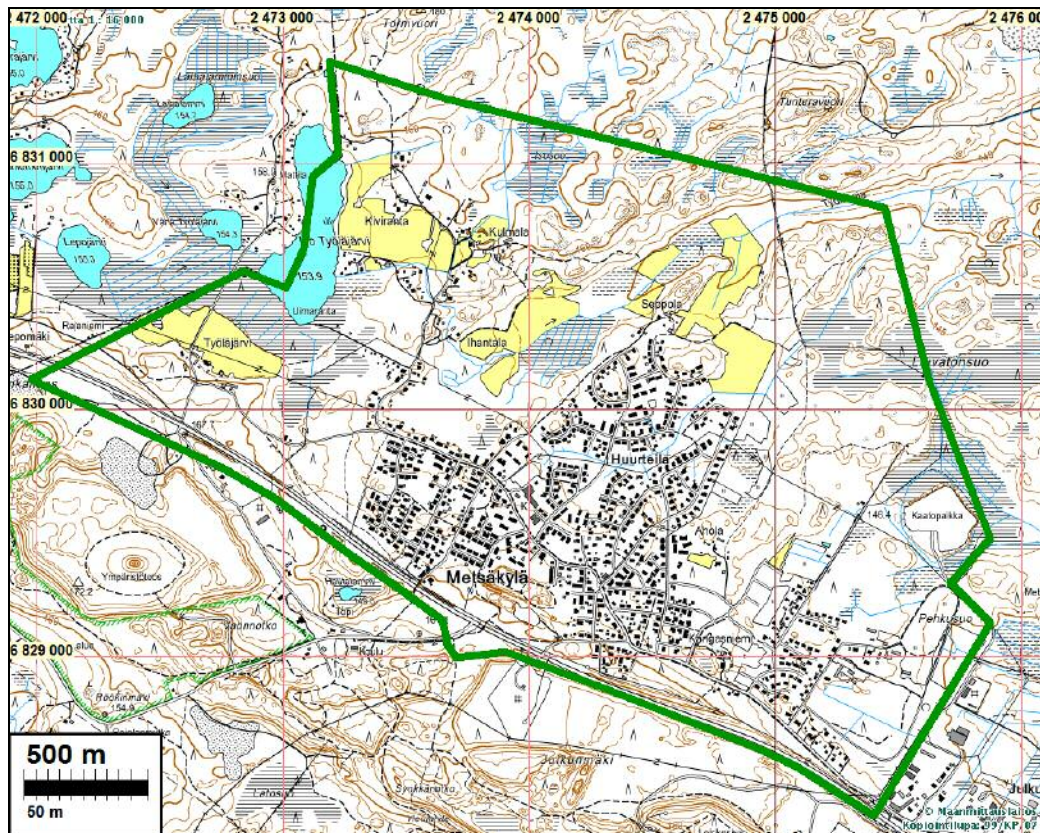
Ote senaatinkartasta



Siivikkala, 1763. H6 13/1-14

## Metsäkylän alue

Alue on ollut 1800-luvun lopulle takamaata. Aluetta kuvaavia 1700- 1800 luvun alun karttoja en löytänyt. Ks. myös kuninkaankartta seur. sivulla.



Ote senaattikartasta

**Kuninkaankartta, Ylöjärven eteläosa**



Karttaan merkityt talot (tai sellaisiksi tulkitut) vahvistettu punaisella. Kartassa ylhäällä oik. Lempiänniemi ja alhaalla oik. Siivikkalan niemi ja kylä sen eteläkainalossa niemessä. Metsäkylä kartan keskellä vasemmalla. Kartta on tehty 1799-1807. Kartta kuvaa – sotilaallisista lähtökohdista – 1700-luvun lopun tilannetta.

Kuninkaankartta antaa yksityiskohdissa melko lailla erilaisen käsityksen asutuksen tarkemmasta sijoittumisesta verrattuna isojaon toimituskarttojen (tällä alueella 1762-1788) antamaan kuvaan. On kuitenkin muistettava, että isojakokarttoihin merkittiin yleensä vain veroa maksavat tai verotettavat talot. Kuninkaankartan perusteella ei voi tarkoin paikantaa vanhaa asutusta.