

Hämeenkyrö Järvenkylänjärven rannan kolmen asemakaavoitettavan alueen muinaisjäännösinventointi 2009



Timo Jussila
Hannu Poutiainen



Kustantaja: Ympäristösuunnittelu Oy

Sisältö:

Perustiedot	2
Yleiskartta	3
Inventointi	3
Alue 1	4
Alue 2	4
Alue 3	6
Pitäjäkartta 1847	7

Kansikuva: Järvenkylän vanhan kylätontin eteläpuolella oleva asemakaavoitettava pelto

Perustiedot

Alue: Kolme suppeaa, asemakaavoitettavaa aluetta Järvenkylänjärven pohjoiskoillisrannalla.

Tarkoitus: Tarkistaa kattavasti onko kaavoitettavalla alueella muinaisjäännöksiä. Etsiä uusia muinaisjäännöksiä.

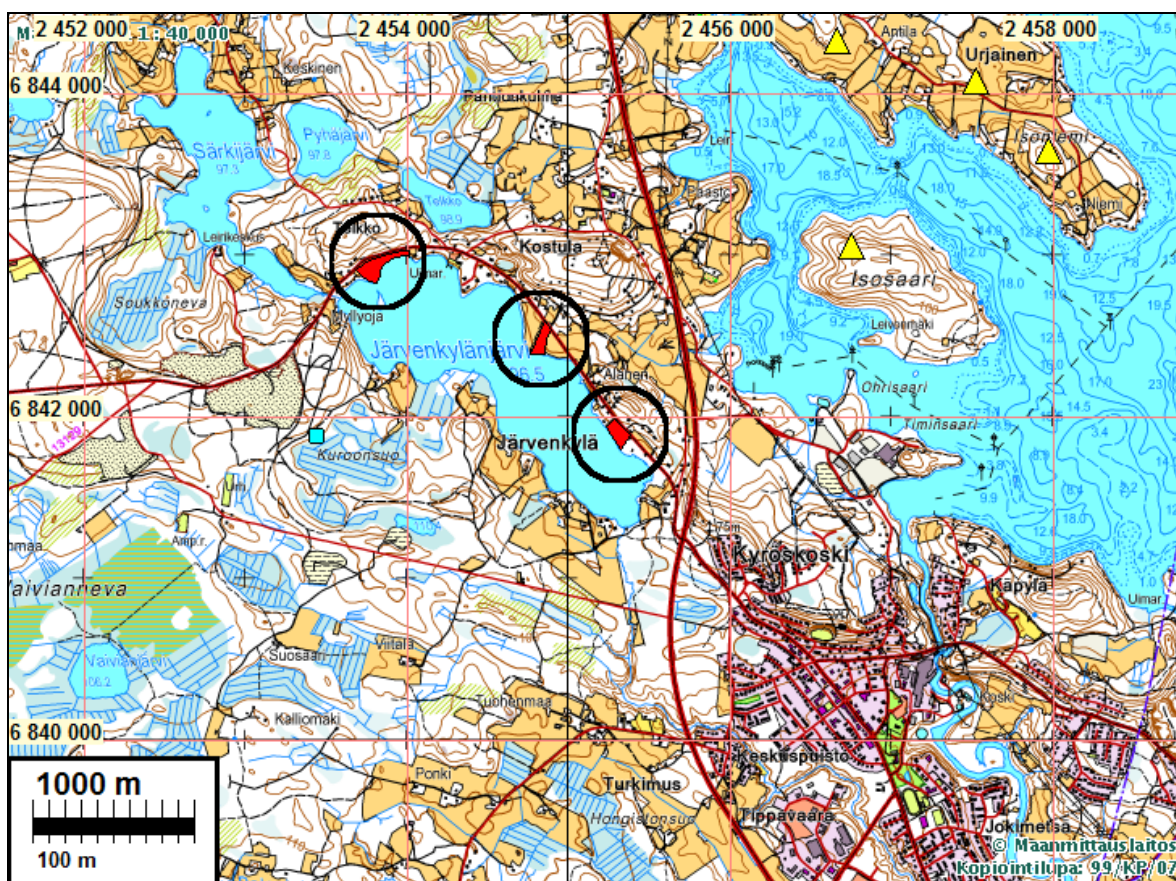
Kustantaja: Ympäristösuunnittelu Oy

Työaika: Kenttätöaika: 1.12.2009

Tekijät: Mikroliitti Oy, maastotyö Timo Jussila ja Hannu Poutiainen, raportti T. Jussila.

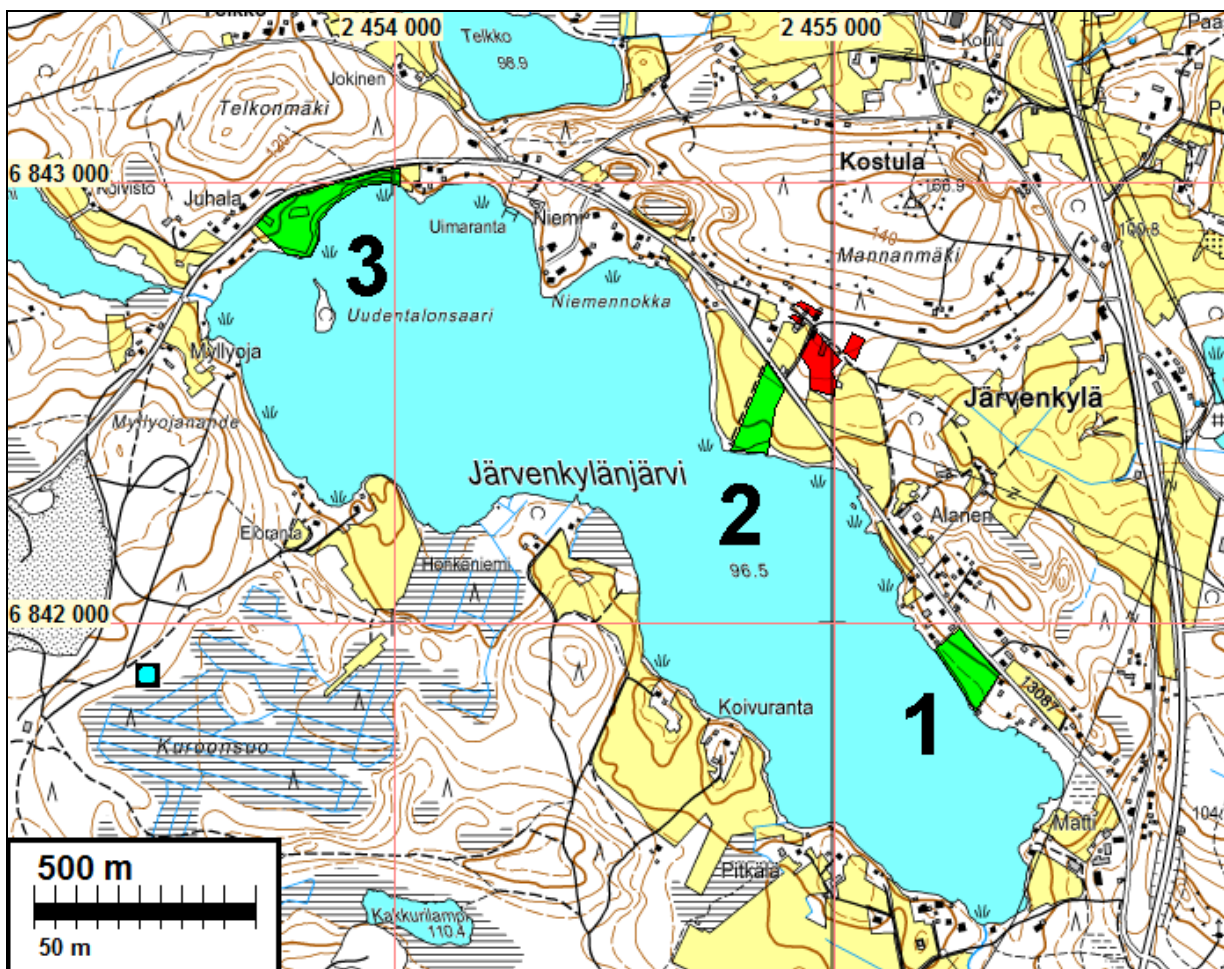
Aiemmat tutkimukset: alueen länsipuolella Ulvaanharjun inventointi 2002 Jussila. Alueen itäpuolella Kyröskosken pohjoisen teollisuus-alueen asemakaava alueen inventointi Poutiainen 2007.

Tulokset: Alueelta ei tunnettu ennestään kiinteitä muinaisjäännöksiä. Alueella ei havaittu mitään merkkejä muinaisjäännöksistä. Järvenkylän vanha neljän talon ryhmäkylätontti ei ole ulottunut kaavoitettavalle alueelle.



Tutkitut alueet punaisella, ympyröiden sisällä.

Yleiskartta



Tutkitut alueet vihreällä, Järvenkylän kylätontti punaisella.

Inventointi

Inventoinnin maastotyö suoritettiin 1.12.2009, vuoden aikaan nähden hyvissä tutkimusolosuhteissa. Alueella on kolme erillistä, pientä asemakaavoitettavaa ranta-alueita jotka tutkittiin kattavasti silmänvaraisesti. Alueet on raportissa nimetty etelästä pohjoiseen numeroilla 1-3, joista nro 2 on lähellä Järvenkylän vanhaa kylätonttia. Tutkimusalueilla suoritettiin silmänvaraisten havainnoinnin lisäksi satunnaisia maakairauksia ja alueella kolme myös koekuopitusta.

Järvenkylän alueelta ei tunneta ennestään muinaisjäännöksiä. Lähimmät tunnetut kiinteät muinaisjäännökset ovat alueelta länteen, Kyrösjärven rannoilla olevia kiviröykkiöitä (Lapinraunio-tyyppisiä). Järvenkylänjärven keskikohdan länsipuolelta, Ulvaanharjun eteläliepeeltä, Kuroonson pohjoisrannalta on löydetty kvartsi-iskos (yleiskartalla sininen neliö). Järven länsilou-
naispuolella on hiekkamaaperäistä harjualueita. Nyt tehtyjen havaintojen mukaan maaperä jär-
ven pohjois- ja koillisrannoilla on hienoaineksinen moreeni (hieta-hiesumoreeni) ja rannan tun-
tumassa liejuinen hiesu. Maaperä on esihistoriallisten ja (nykyaikaa edeltävän) historiallisen
ajan asutuksen kannalta huonoa – ”pehmeää”, märkänä upottavaa ja helposti häiriintyvää ”lie-
juista savea”. Kauempana rannasta, missä maasto kohoaa maaperä muuttuu ”kovaksi”, hiek-
kaiseksi moreeniksi. Periaatteessa tämän kokoiselle järvelle mahtuisi 1-2 pyyntikulttuurin lei-
ri/asuinpaikkaa, mutta suuren Kyrösjärven välitön läheisyys on saattanut vaikuttaa siten, että
pikkujärven rannalla ei ole asuttu, vaikka sitä olisi pyyntipaikkana hyödynnettykin. Varhais-
mesoliittisena aikana alue on ollut itämeren osana, Ancylusjärveä, mutta tuon aikaisten rantojen
ns. hyvät asuinpaikkamaastot ovat lännempänä, Ulvaanharjun alueella (mistä niitä ei tosin vielä
ole löydetty).

Järvenkylänjärven keskiosan koillisrannalla on sijainnut neljän talon Järvenkylän (Järvis) kylätontti (Alanen, Hollo, Nuutti ja Perttala –talot v. 1540 asutusluettelossa), joka ulottunee 1400-luvulle (varhaisinta mainintaa ei ole selvitetty tähän raporttiin). Kylätontti on tässä raportissa paikannettu v. 1847 pitäjänkartasta, joka suurella todennäköisyydellä vastaa 1700-luvun kylätonttia (kuten lähes kaikissa seudun muissakin kylissä, ollen joskus hieman laajempi kuin 1700-luvun kylätontti – mutta ”ydinalue” sama). Maastossa havaitut topografiset seikat vahvistavat käsitystä, että kylätontti on aina sijainnut heti Mannanmäen rinteiden alapuolella olevalla korkeammalla ”kovan maan” alueella, matalalla ja loivalla harjanteella, eikä se ole ulottunut alavammalle, ranta-alueen ”pehmeälle” maalle. Näiden ja muiden maastohavaintojen perusteella ei katsottu enää tarpeelliseksi tässä yhteydessä tutkia vuoden 1768 Järvenkylän tilusrajakarttaa (sig. 17 8/1). Maastohavaintojen perusteella Järvenkylänjärveä on laskettu arviolta n. metrin verran tai hieman vähemmän. Vanha rantatöyräs on joissain paikoin erotettavissa.

Alue 1

Eteläosaltaan pääosin vesijättöä, pohjoisosassa jyrkempirintainen ja korkeampi ranta. Peltoa. Paikalla pieni metsäsaareke jossa muutama pellolta raivattu kivi. Maaperä hienoaineksinen moreeni. Pello paikalla käytäessä nurmella, mutta harva kasvillisuus ja avoimet läikät mahdollistivat välttävän pintahavainnoinnin. Mitään muinaisjäännökseen viittaavaa ei havaittu. Ei myöskään muutamassa kairanpistossa.



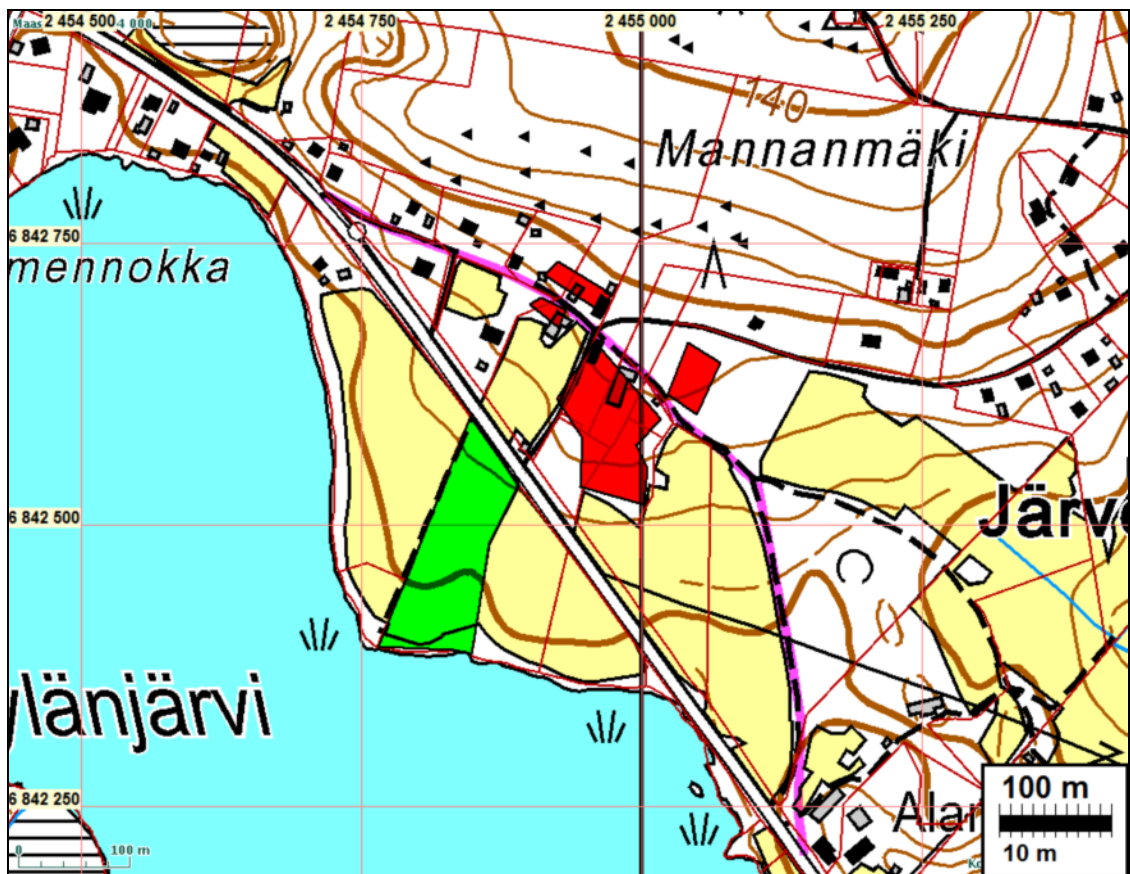
Alueen pohjoispäästä etelään.



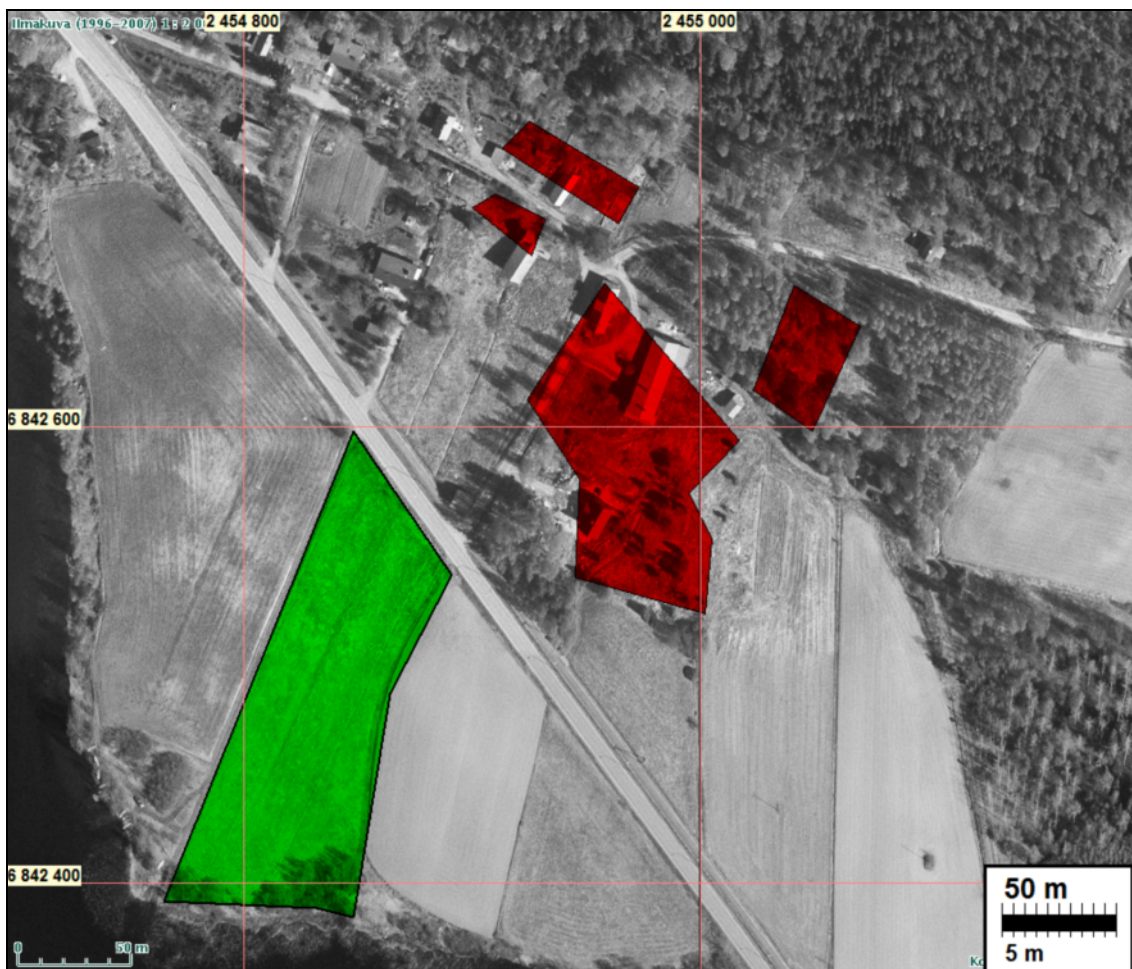
Pohjoispäätä länteen.

Alue 2

Laakean niemekkeen keskiosa ja etelärantaa. Maasto laskee tasaisesti ja loivasti rantaan. Peltoa. Maaperä märkänä ”vellimäistä savea” eli hiesumoreenia, alempana hiesua. Pello nurmella mutta paikoin harvakorsista. Länsipuoleinen sarka avoimempi. Missään ei havaittu mitään asutukseen viittaavaa – eriaikaisten asuinpaikkojen kannalta maaperä ”kehnoa”. Historiallisena aikana oivaa niittyä (pelloksi liian hienoaineksista). Muutama kairanreikä josta ei mitään mainittavaa havaintoa. Kaavoitettavan sarkan koillispuolella, tien koillispuolella maasto kohoaa loivasti ja siellä korkeampi niemekemäinen matala harjanne. Järvenkylän kylätontti sijainnut tällä harjanteella Mannanmäen juurella. On hyvin epätodennäköistä että kylätontti – asutus - olisi joskus ulottunut nyt tutkitun niemekkeen alueelle. Järvenkylän kylätontista (etelä-) osa vaikuttaa mahdolliselta muinaisjäännökseltä, samoin vanha, osin hävinnyt osin tilus- ja pihatienä oleva vanha tielinja. Niitä ei kuitenkaan tässä inventoinnissa tutkittu tarkemmin.



Kaava-alue vihreällä. Kylätontti 1847 punaisella. Vanha tielinja sinipunaisella. Vrt. [Pitäjänkartta](#).



Kylätontin projisointi arviolta n. 10 m tarkkuudella (+-5 m virhe todennäköinen).



Koilliseen: kylätontti takana vasemmassa reunassa tutkimusaluetta kuvan alalla, etelään.

Alue 3

Alueen 3 länsiosa on vesijättöä josta vanha rantatöyräs nousee nykyisen tien kohdalle, joka kulkee töyrään päällä. Lännessä korkeampi maasto ja alava niemi, jossa maasto nousee aivan länsiosassa melko paljon. Maaperä lännessä heti tien eteläpuolella hiekkaista, loivasti etelään laskevassa rinteessä. Nykyisen tien eteläpuolella vanha tielinja alempana rinteessä. Alue vanhaa, kesannolla olevaa ja heinää kasvavaa peltoa, osin vesakkoa. Vanhan tielinjan kupeessa pieni metsäsaareke (näkyvä maastokartalla) jossa raivausröykkiö. Niemen kärki on ollut ennen järven laskua alava särkkämäinen niemi, jonka ”tylppä” kärki olisi topografisesti hyvä sija pyyntikulttuurin asuinpaikalle. Maaperä kuitenkin hienoaineksista moreenia (kansanomaisesti savea). Niemen kärjessä avoin traktoriura jota havainnoitiin. Paikalle tehtiin useita koekuoppia. Niemen länsityvessä missä maasto nousee, on arkeologin näkökulmasta kohtalaisen hyvää ”muinaisjäännösmaastoa”. Muutama koekuoppa, kairaukset ja pinnalliset havainnot kasillisuudesta avoimissa laikuissa eivät tuottaneet mitään havaintoja mahdollisesta muinaisjäännöksestä.



Yllä: Alueen itäosaa itään.

Yllä oik: niemen kärkinipukkaa, H. Poutiainen nävertää koekuoppaa.

Oik: Alueen länsiosaa, niemen korkeammalla sijaitsevaa tyveä. Kuvattu etelään.



Pitäjänkartta 1847



Karttaan piirretty päälle nykyinen tie (vanhasta tielinjasta poikkeava osa) vihreällä. Kaavoitettava alue vaalean vihreällä. Alueet 1 ja 3 ovat olleet osin peltoa tai niittyä.