

RAUMA

Rauman sähköaseman ympäristön muinaisjäännösinventointi 2009



Tapani Rostedt
Hannu Poutiainen
Timo Jussila



Kustantaja: Fingrid OYj

Sisältö:

Perustiedot	2
Inventointi	3
Historiallinen aika	3
Muinisjäänökset	4
RAUMA 122 KUNNAN-TUOMISTO.....	5
RAUMA 141 IVO	7
RAUMA 144 KUIVASSUO	8
RAUMA 145 SÄHKÖASEMA E	10

Kansikuva: Røykkiö A kohteessa 122

Perustiedot

Alue: Rauman sähköaseman lähialue (Rauman keskustasta n. 6,5 km itä-koilliseen, rautatien molemmin puolin, pääosin eteläpuolella.)

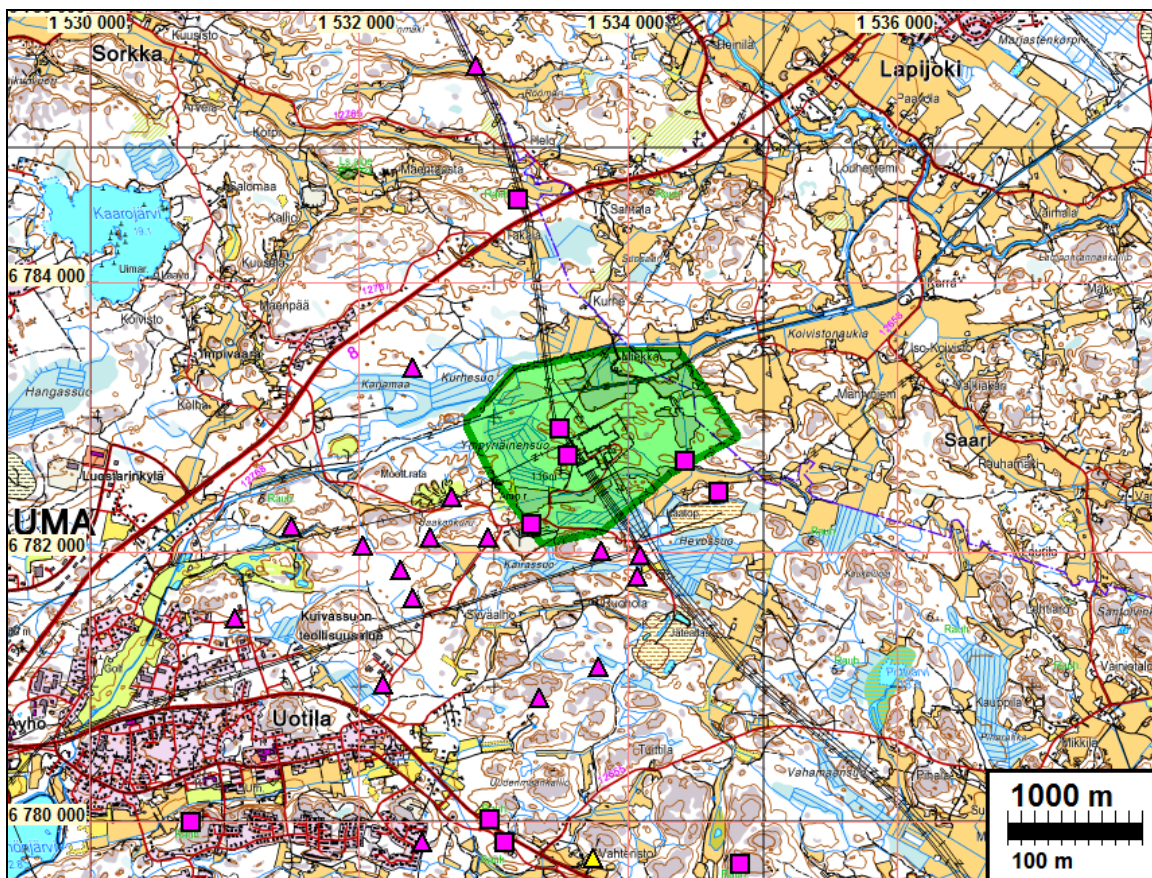
Tarkoitus: Tarkistaa kattavasti onko rajatulla alueella muinisjäänöksiä. Etsiä uusia muinisjäänöksiä.

Työaika: Kenttätyöaika: 20.10.2009.

Kustantaja: Fingrid Oyj

Tekijät: Mikrolitti Oy, Maastotyö T Rostedt ja H Poutiainen, raportti ja valmistelu T Jussila.

Tulokset: Alueelta tunnettiin kaksi røykkiökohdetta jota tarkastettiin: toisessa kohteessa (nro 122) havaittiin yksi selvä ja pari epämääräistä - mahdoll. osin tuhoutunutta - røykkiötä. Toinen kohde (141) oli ennallaan. Niiden paikkatiedot täsmennettiin. Alueen reunoilla havaittiin kaksi mahdoll. muinisjäänöstä: kivikehä (144) ja kivirøykkiö (145) jonka funktio ja ajoitus epäselvä.



Tutkimusalue vihreä. Sinipunaiset kolmiot ja neliöt ovat kivirøykkiöitä – muinisjäänöksiä.

Inventointi

Inventoinnin maastotyö suoritettiin 20.10.2009 kahden arkeologin voimin. Asiakkaan rajaama alue sähköaseman ympärillä ja myös alueen liepeitä hieman rajauksen ulkopuolella tutkittiin kattavasti. Aiemmin tunnettujen kohteiden 122 ja 141 ympäristö katsottiin tarkoin. Niiden sijaintitieto muuttui gps-mittausten perusteella 15-30 m. Nyt mitattu sijainti n. +6 m tarkkuudella. Seutu-kaavassa on sähköaseman itäkupeeseen merkitty SM-kohde. Sellaista ei enää ole maastossa eikä Museoviraston muinaisjäännösrekisterissä.

Porvoossa 13.12.09

Timo Jussila

Historiallinen aika

Alueella ei ole ollut asutusta 1847-1900 luvun alun kartoilla, tuskin sitä ennenkään historiallisena aikana. Alueen ainoa tila – Miekka – on ilmeisesti syntynyt paikalle vasta 1900-luvulla. Asutushistoriallisia muinaisjäännöksiä ei siis alueella ole.



Vas: ote pitäjänkartasta 1847. Tutkimusalueen sijainti ympäröity.

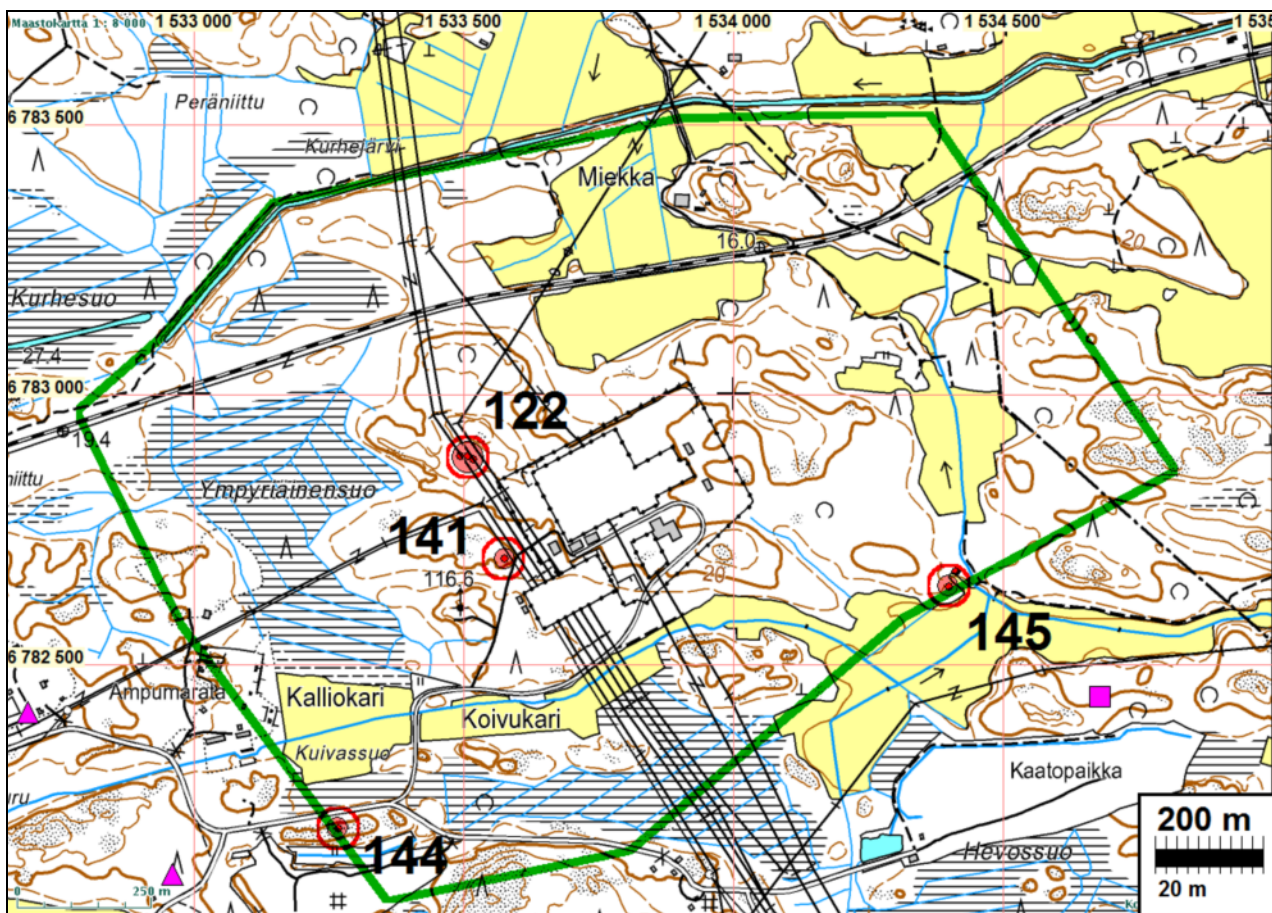
Alla: Ote ns. Kalmbergin kartasta 1855.





Ote senaatinkartasta 1800-1900 lukujen taitteesta.

Muinaisjännökset



RAUMA 122 KUNNAN-TUOMISTO

Rauh.lk: 2

Ajoitus: varhaismetallikautinen

Laji: hautaus: röykkiö

Kartta: 1132 11 Eurajoki x: 6782 91 y: 1533 50 z: 24+-1
p: 6794 66 i: 3210 64

Tutkijat: Teija Tiitinen 1983 tarkastus, Esa Laukkanen 1997 tarkastus, Rostedt & Poutiainen 2009 inv.

Sijainti: Rauman keskustasta n. 6,5 km ENE, sähköaseman luoteispuolella, voimajohtolinjan alla.

Huomiot: Muinaisjäännösrekisteri: Röykkiöt sijaitsevat itä-länsisuuntaisella kalliolla, sen länsi- itä- ja pohjoispuolella. Röykkiöiden halkaisijat ovat 4-8 m. Vuoden 1997 tarkastuksessa ei paikalta kuitenkaan havaittu rökkiöryhmää. Lähistöltä, voimajohdon alta pienen kalliopaljastuman vierestä todettiin kiviröykkiö. Se on pinnaltaan kupera, kooltaan 5-7 x 4,4 m ja korkeutta sillä on 0,3 m. Esa Laukkanen 1997: Rauma-Ulvila -voimajohdon linjauksen inventointi sivut 5-7

Rostedt & Poutiainen 2009:

Röykkiö A, x 6782885 y 1533493, p 6794634 i 3210625 (läntisin), koko n. 4 x 6 m korkeus 0,5 m, kivet n. 15-30 cm halk., reunoilta sammaloitunut, voimajohtolinjan lounaispuolella / linjan alla.

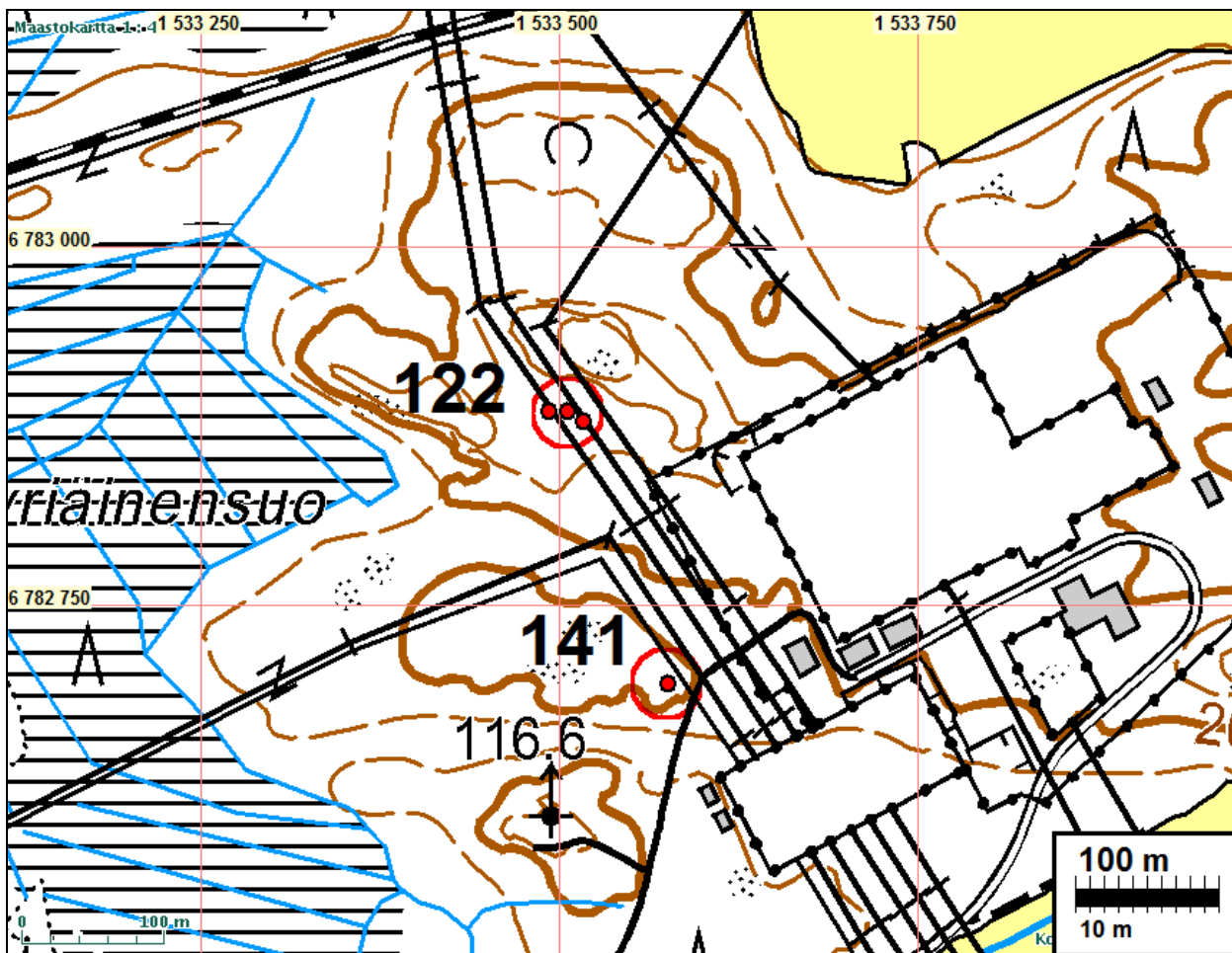
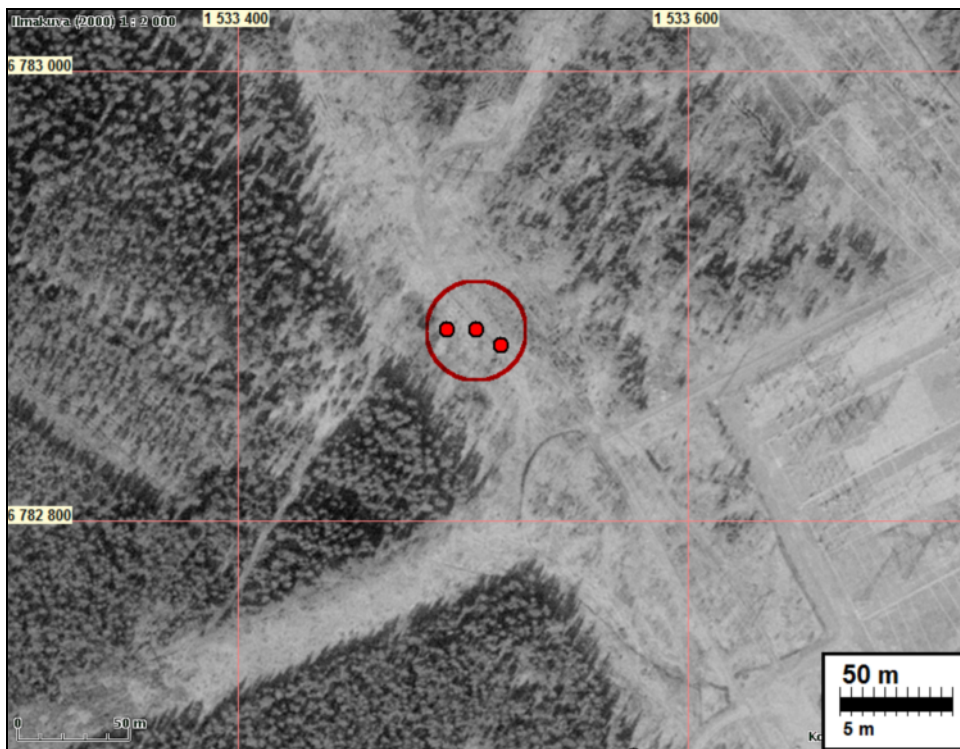
Röykkiö B, x 6782885 y 1533506, p 6794633 i 3210637 ("keski"), koko n. 3 x 1 m. Mahdollisesti rökkiön jäännös, kalliopohjalla, kivet 15-30 cm halk. Vieressä on kasattuja kiviä ja maakasoja joita raivattu viereiseltä tieuralta. Mahdollinen "alkuperäinen" rökkiö voi olla osin näiden alla ellei tuhoutunut.

Röykkiö C, x 6782878 y 1533517, p 6794625 i 3210648 (kaakkoispuoleinen), mahdollinen rökkiö kalliopohjalla, koko n. 4 x 3 m, korkeus n. 0,5 m kiviä 1.2 kerrosta kooltaan 15-30 cm halk. Saattaa olla myös luontainen.

Röykkiöt ovat voimajohtolinjalla, kalliopohjalla. Röykkiöiden itäpuolella maasto on hyvin kivikoista – kallion päällä runsaasti luonnonkiviä. Tätä kivikkoa on raivattu sieltä täältä voimajohtolinjalla ja sen liepeillä.



Röykkiö A





Röykkiö B



Röykkiö C

RAUMA 141 IVO

Rauh.lk: 2

Ajoitus: varhaismetallikautinen

Laji: hautaus: röykkiö

Kartta: 1132 11 Eurajoki x: 6782 71 y: 1533 56 z: 21 +-1
 p: 6794 46 i: 3210 68

Tutkijat: Leena Koivisto 1996 tarkastus, Leena Koivisto, Leena Ruonavaara 1997 tarkastus, Rostedt & Poutiainen 2009 inv.

Sijainti: Rauman keskustasta n. 6,5 km ENE, sähköaseman länsikupeessa, voimajohtolinjan länsipuolella.

Huomiot: Muinaisjäännösrekisteri: Kallionnyppylällä, Ympyräinensuosta itään, pienen muuntajan vieressä on osittain hajonnut pienehkö hiidenkiuas, jonka koko on 3x4 m. Röykkiö koostuu halkaisijaltaan 20-30 cm kivistä, joukossa punaista hiekkakiveä.

Röykkiö on koottu osittain kallionkoloon, osittain kallion päälle. Korkeutta röykkiöllä on noin 20-30 cm. Muuntaja sijaitsee röykkiöstä noin 3-4 m päässä ja IVO:n voimakenttää rajaava aita on noin 30 m päässä idässä.

Rostedt & Poutiainen 2009: 25 m tiestä luoteeseen ja 10 m vj-linjasta lounaaseen. Pienehkö kivistöröykkiö, sammaloitunut. x 6782695 y 1533576, p 6794437 i 3210690.

Maastokartta s. 4 ja 6.



RAUMA 144 KUIVASSUO

Rauh.lk: 2
Ajoitus: ajoittamaton
Laji: tunnistamaton: röykkiö

Kartta: 1132 11 Eurajoki x: 6767 04 y: 1532 74 z: 21 ±1 m
p: 6778 91 i: 3208 43

Tutkijat: Poutiainen & Rostedt 2009 inventointi

Sijainti: Rauman keskustasta n. 6,5 km ENE, sähköaseman luoteispuolella n. 550 m sinne menevän tien eteläpuolisella kallioharjanteella.

Huomiot: Kallioharjanteen laella on kivikehä halkaisija n. 3 m. Kehän funktio on epäselvä. Ihmisen tekemä kuitenkin.

Maastokartta s. 4.



RAUMA 145 SÄHKÖASEMA E

Rauh.lk: 2
 Ajoitus: ajoittamaton
 Laji: tunnistamaton: rökkiö

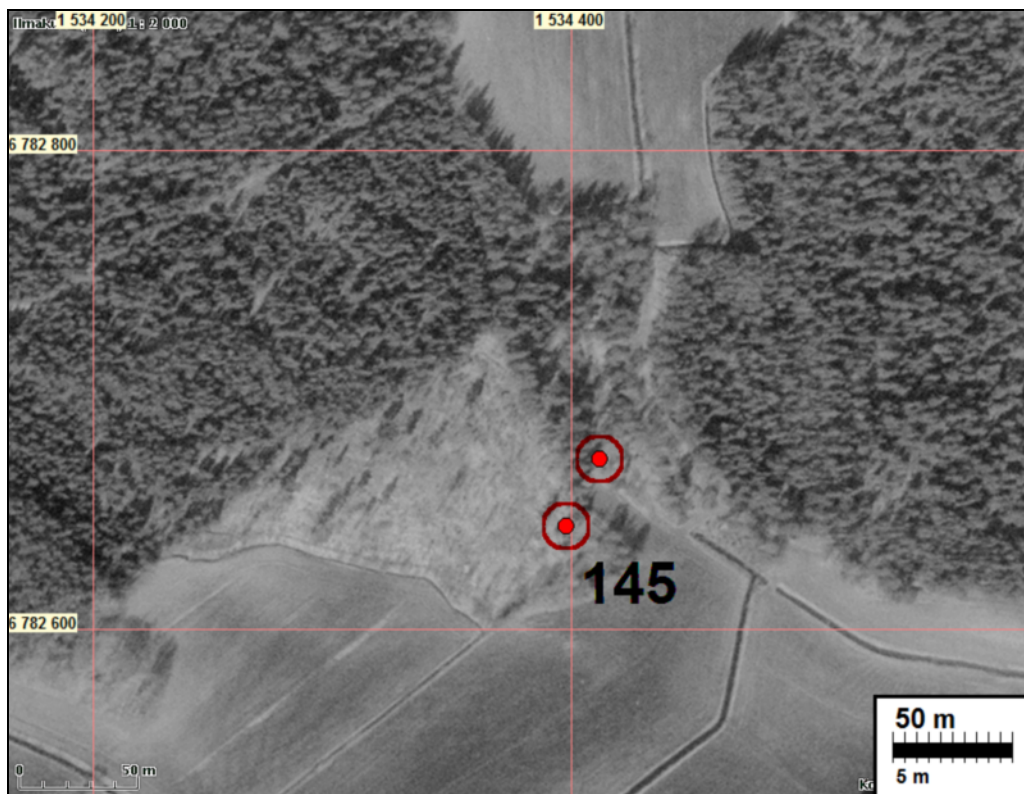
Kartta: 1132 11 Eurajoki x: 6767 04 y: 1532 74 z: 19 ±1 m
 p: 6778 91 i: 3208 43

Tutkijat: Poutiainen & Rostedt 2009 inventointi

Sijainti: Rauman keskustasta n. 6,5 km ENE, sähköaseman itäpuolella n. 530 m puron risteyksen länsipuolella ja pellon pohjoispuolella.

Huomiot: kivi rökkiö metsäkumpareella, koko 5 x 7 m, korkeus 1,4 m. Kivet kooltaan 15-30 senttisiä, pyöreitä luonnonkiviä. Metsäkumpareen reunoilla on isoja, pellosto raivattuja kiviä, rökkiön ollessa keskeemmällä kumpareella. Sattaa olla raivausrökkiö, mutta inventoija pitää todennäköisempänä selityksenä hautarauniota. Koordinatit: x 6782643 y 1534398, p 6794310 i 3211504. 20 r:stä m itään on mökki, sen pohjoispuolella, r:stä 30 m pohjoiskoilliseen on kivistä tehty rakennuksen perusta.

Maastokartta s. 4.





Röykkiö eri suunnista



Alla: Kiviperusta röykkiön pohjois-koillispuolella

