

**Sastamala
Stormin, Kärppälän ja Karkunkylän-
seudun
vesihuoltoverkoston alueen
muinaisjäännösinventointi
2009**



Timo Jussila



Kustantaja: Sastamalan kaupunki

Sisältö:

Perustiedot	2
Inventointi	3
Paikannuskartat	5
Yleiskartta Storminseutu	6
Kuninkaankarttaotteet	7
Muinaisjäännökset Leiniälä-Eko –alue	8
Maastokartta.....	8
SASTAMALA 7 RANTAVAINIONMÄKI	9
SASTAMALA 75 EKON KYLÄTONTTI	11
SASTAMALA 76 LAUKULAN KYLÄTONTTI.....	15
SASTAMALA 77 LAUKULA KORKKI.....	17
SASTAMALA 78 LAUKULA LIPU	17
SASTAMALA 79 LAUKULA ISO-IIVARI	18
SASTAMALA 80 LEINIÄLÄ KATARA	19
SASTAMALA 81 LEINIÄLÄ HAUNIA	23
SASTAMALA 82 LEINIÄLÄN TORPAT N	23
SASTAMALA 83 LEINIÄLÄN TORPAT S	25
SASTAMALA 84 KETOLAN KYLÄTONTTI.....	28
SASTAMALA 85 KOMEROLAN KYLÄTONTTI.....	28
Muinaisjäännökset Stormi-Järvenpää-Vataja-Kaltsila –alue	30
Maastokartta.....	30
SASTAMALA 86 VATAJAN KYLÄTONTTI	31
SASTAMALA 87 JÄRVIÄN KYLÄTONTTI	34
SASTAMALA 88 KALTIAN KYLÄTONTTI.....	35
SASTAMALA 89 JÄRVENPÄÄ-LUMMAJA	36
SASTAMALA 90 JÄRVENPÄÄ SATIMUS	36
SASTAMALA 91 STORMIN KYLÄTONTTI.....	38
SASTAMALA 92 KALTSILAN KYLÄTONTTI	38
SASTAMALA 93 KALTSILA VANHAKYLÄ	41
SASTAMALA 94 POHJA	41
Muinaisjäännökset Kärppälä-Karkunkylä –alue	43
Maastokartta.....	43
SASTAMALA 67 KÄRPPÄLÄ-RAUHALA	43
SASTAMALA 95 KARKUNKYLÄ	45
SASTAMALA 96 VIHTIÄLÄ	47
SASTAMALA 97 INNA.....	48

Kansikuva: Järviän kylätontin läntisin osa, missä erillinen talotontti. Edelleen asuttuna.

Perustiedot

- Alue:* Stormin-Kärppälän vesihuoltoverkoston alue, vesihuoltolinjat ja niiden liepeet.
- Tarkoitus:* Tarkistaa kattavasti onko vesihuoltolinjojen alueella muinaisjäännöksiä tai muita kaavaan vaikuttavia jäänteitä. Pääpaino alueen historiallisen ajan kylä- ja talotonttien selvittämisessä.
- Työaika:* Kenttätyöaika: 19.-24.10.2009.
- Kustantaja:* Sastamalan kaupunki.
- Tekijät:* Mikroliitti Oy, T. Jussila.

Tulokset: Alueelta tunnettiin ennestään Rantavainionmäen rautakautinen kalmisto, sekä kalmisto Karkunkylässä ja kivikautinen asuinpaikka Kärppälässä. alueella sijaitsee myös yksi linnavuori Kärppälässä. Karkunkylä ja Leiniälän Kataran kylätontit oli jo aiemmin luokiteltu muinaisjäännöksi. Alueella tiedettiin olevan useita keskiaikaan ulottuvia kylätontteja. Vesihuoltoverkoston seudun kaikki vanhat kylätontit selvitettiin ja paikannettiin vanhoilta kartoilta. Kaikkiaan alueella 15 maakirjakylää Tyrvään Lahdenlopin jakokunnassa ja vanhassa Karkun pitäjässä. Joissain kylissä useita tonttipaikkoja tai talot enemmän tai vähemmän hajallaan. Useimmat kylätontit sijoittuvat suunniteltujen vesihuoltolinjausten liepeille tai kohdalle. Täysin autioituneita 1700-luvun kartoilta paikannettuja ja varhaiskeskiaikaan ulottuvia kylätontteja on alueella kaksi (Katara ja Stormi). Uusia esihistoriallisia muinaisjäännöksiä ei vesihuoltolinjoilta löydetty.

Inventointi

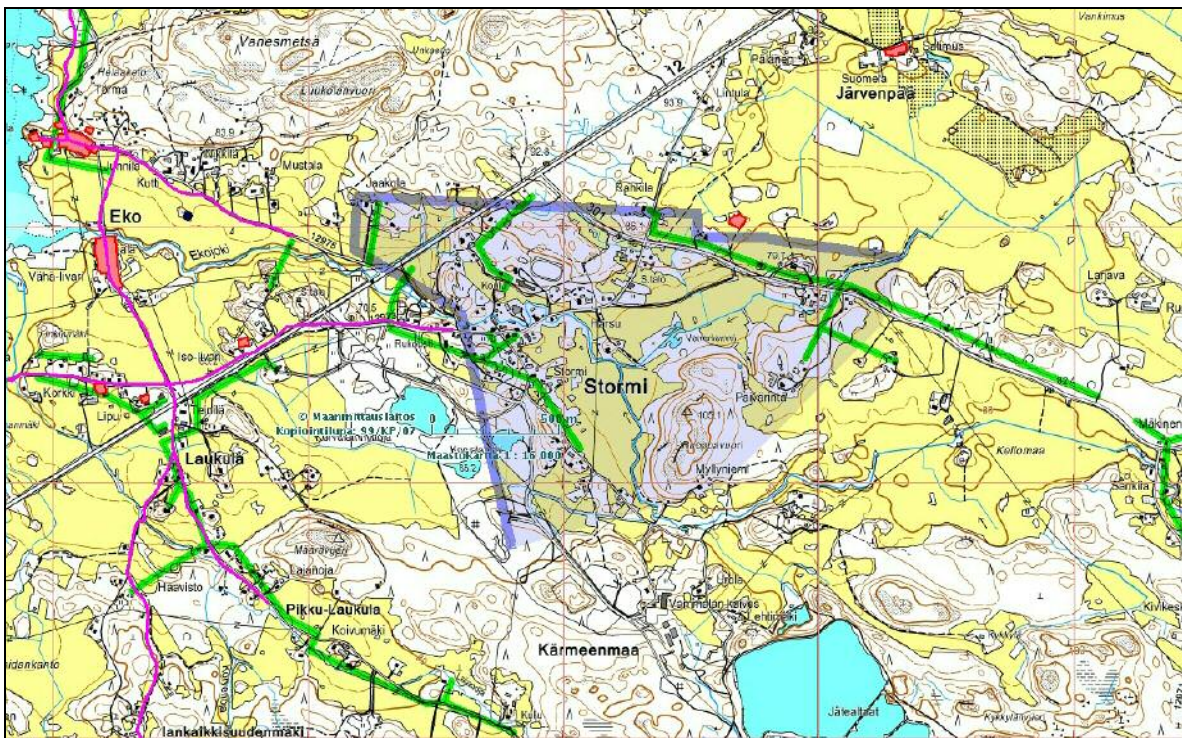
Inventoinnin maastotyö suoritettiin lokakuun 19-24 pv välisenä aikana. Suunnitellut vesihuoltolinjaukset tarkistettiin maastossa kattavasti. Monin paikoin, tasaisilla ja piirteettömillä sisämaan osuuksilla tarkastus oli pikainen, vilkaisun omainen. Suurelta osin linjaukset kulkivat pelloissa, usein aivan tien vieressä. Osa pelloista oli nurmella eikä niitä käytännössä voi sanoa tarkasteleiksi kun havaintomahdollisuuksia ei ollut. Osa pelloista oli sängellä joita saattoi kyllä kohtuullisessa tai ainakin välttävissä määrin havainnoida. Maastotarkastuksessa panostettiin vanhojen kylätonttien alueen ja toisaalta topografisesti esihist. asuinpaikoille sopivien maastojen tarkastukseen vesihuoltolinjojen kohdalla ja liepeillä. Kun vesihuoltolinja oli suunniteltu kulkeväksi tien laidalla, katsottiin tien molemmat puolet ja yleensäkin topografisesti ns. hyvillä paikoilla kymmenien (joissain tapauksissa liki 100 m säteellä, kuten Katarassa). Nykyisen Stormin kylätaajaman alueella ei aidattuja pihamaita ja talojen läheisiä pihamaita katsottu lainkaan.

Nyt suunniteltujen vesihuoltolinjausten lisäksi tutkittiin asiakkaan pyynnöstä Karkunkylän Salonsaaren pohjoispuolella oleva **Isosaari** kokonaisuudessaan. Siellä ei havaittu muinaisjäännöksiä.

Kansallisarkistossa kävin kuvaamassa Lahdenlopin jakokunnan ja Karkunkylän 1700-luvun kartat ja/tai isojakokartat (joista osa 1800-luvun alusta). Karttakuvista leikatut osat asemoitiin (eli projisoitiin) kkj koordinaatistoon kolmella vastinpisteellä ja koordinaatiston affiinimuunnoksella (kun karttakuvasta ensin poistettu kameran linssin vääristymä). Kylä- / talotontit digitoitiin kkj koordinaatistossa ja tulostettiin maastokarttaotteille sekä ilmakehuvaan. Joissain paikoin digitoitiin myös alueen vanha tiestö. Kylätonttien vanhoilta kartoilta digitoidut rajaukset on toimitettu myös MapInfon mif ja AutoCadin dxf-muodoissa, sekä geneerisenä tekstitiedostona jossa rajaukset koordinaattipareina.

Projisoinnin tarkkuus vaihtelee, johtuen alkuperäiskarttojen mahdollisista kulma- ym. virheistä, karttojen kuluneisuudesta (venyminen taittuminen ym.) sekä niiden paikannusmahdollisuuksista (mitä paikannustietoa käytetty ja sen tarkkuus). Käytetty koordinaattimuunnostapa ottaa huomioon kiertymisen ja litistymisen mutta alkuperäiskartan mahdollisia mittaus- ja kulmavirheitä se ei poista. Projisointi on tehty muokkaamatta (digitaalisesti manipuloimatta) alkuperäistä karttakuvaa, menetelmä muovaa koordinaatiston vanhaan karttaan ”sopivaksi”. Vanhojen karttojen asemoinnit on pyritty optimoimaan kylätontin alueelle jossa projisoinnin tarkkuus on parhaimmillaan, laidoilla virhe kasvaa. Parhaimmillaan projisoinnin tarkkuus (joka on aina arvio) on n. ± 3 m, yleensä $\pm 5-7$ m ja laidoilla enemmän, enimmillään arviolta n. $\pm 10-15$ m. 1635 kartoilta kylätontit on projisoitu täysin silmänvaraisesti. Useimmissa tapauksissa 1600-luvun kylätontit sijoittuvat lähes täsmälleen samoin kuin 1700-luvun lopun kartoilla. Joissain tapauksissa on 1600-luvun kylätontti osin siirtynyt merkittävästi 1700-luvun lopun kartan tilanteeseen verrattuna.

Karkun alueelta ei löytynyt 1700-luvun isojakokarttoja. Karkun alueen neljän kylätontin paikannuksessa käytettiin 1600-luvun maakirjakarttaa ja 1840 luvun pitäjänkarttaa sekä myös kuninkaankarttaa. Nämä paikannukset ovat silmänvaraisia. Salonsaaren eteläpuolella olevan Rickaisten kylätontin paikannus on täysin arvion varassa, epätarkan ja ylimalkaisen Haapaniemen 1720-luvun kartan ja epäluotettavalta vaikuttavan Kuninkaankartan perusteella. On kuitenkin varmaa, että se ei sijaitse peltorinteen alaosaan suunnitellun vesihuoltolinjan liepeillä. **Stormin** alueelta löytyi kansallisarkistosta lähes koko aluetta kuvaavat 1700-luvun (1800-luvun alun) isojaon toimituskartat ja joistain kylätonteista 1600-luvun ns. maakirjakartat (netissä). Nykyisen Stormin taajaman aluetta kuvaava karttaa Laukulan ja Järvenkylän välillä ei ole. Kävin läpi kaikki Lahdenlopun jakokunnan kartat. **Puuttuvalla alueella** sijaitsee 1770-1790 karttojen mukaan ainoastaan Iolan talo, nro 14, joka mainittu karttojen notarumissa ja Ekon kartan itäpuolen tiluksien omistajana. Tällä ”puuttuvalla” alueella sijaitsee nykyinen Stormin kylätaajama. Alue on kovin rakennettua ellei kallioista joten mahdollinen paikantamaton yksittäistalotontti tuskin olisi muinaisjäännökseksi luokiteltu. Stormin kylätontti paikantuu taajaman itäpuolelle Järvenkylän seudun isojakokartalta. Se on täysin autoitunut (kohde nro 91). Kuninkaankartassa on Stormin taajaman alueelle merkitty useita yksittäistaloja. Sastamalan historia: ”1700-luvulla niin Stormin kuin sen naapurikylienkin elämää elävöittivät Porin rykmentin everstiluutnantin komppanian sotilaat, jotka pääosan ajastaan asuivat pienissä sotilastorpissaan muun väestön seassa. Vuoden 1728 pääkatselmusrullan perusteella muutamien kilometrien säteellä sotilaita oli toistakymmentä.” Ilmeisesti puuttuvan karttaosan alueella on ollut Iolan lisäksi juuri näitä sotilastorppia.



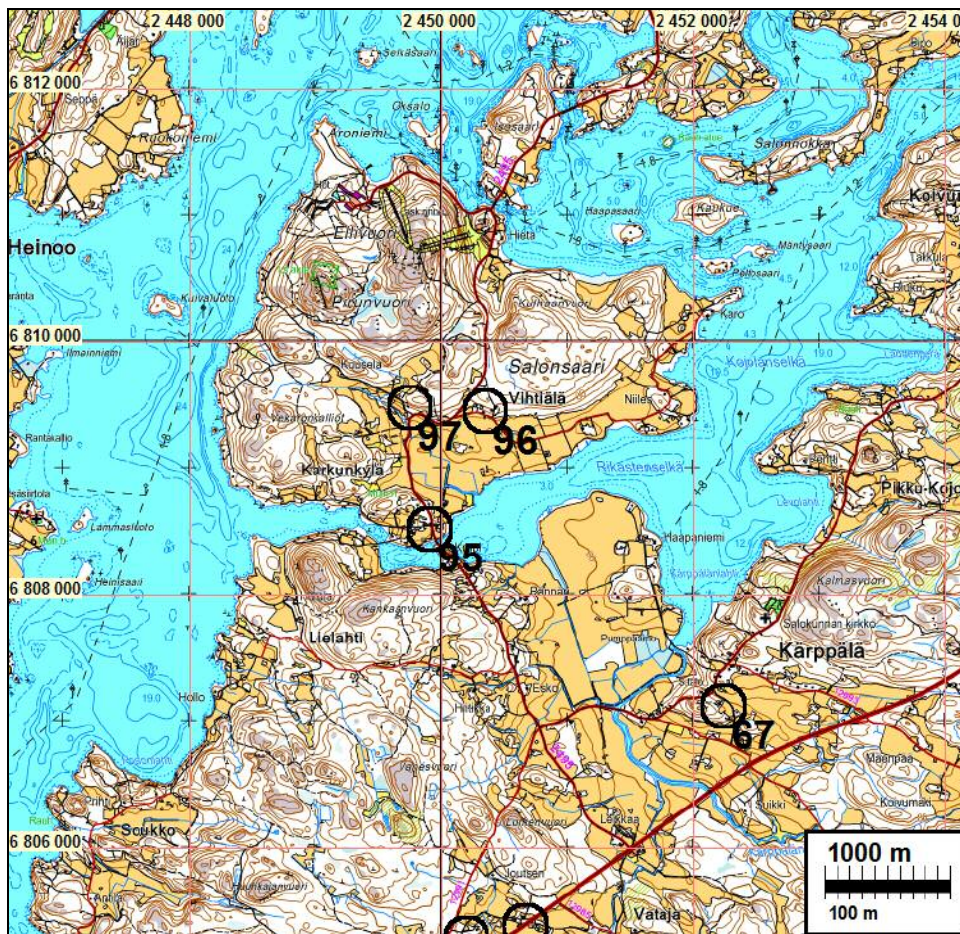
Alue jolta puuttuu vanha kartta on rajattu ja merkitty karttaan sinisellä

Tämän raportin kohdenumerointi on vain tätä raporttia varten, eikä se ole ns. virallinen. Numeroinnin perustana on (entisen) Vammalan kaupungin kiinteiden muinaisjäännösten numerointi. Kartoilla suunnitellut ja inventoidut vesihuoltolinjat vihreällä kylätontit punaisella tai rajattu punaisella viivalla. Vanha tiestö (jos tulostettu kartalle) sinipunaisella.

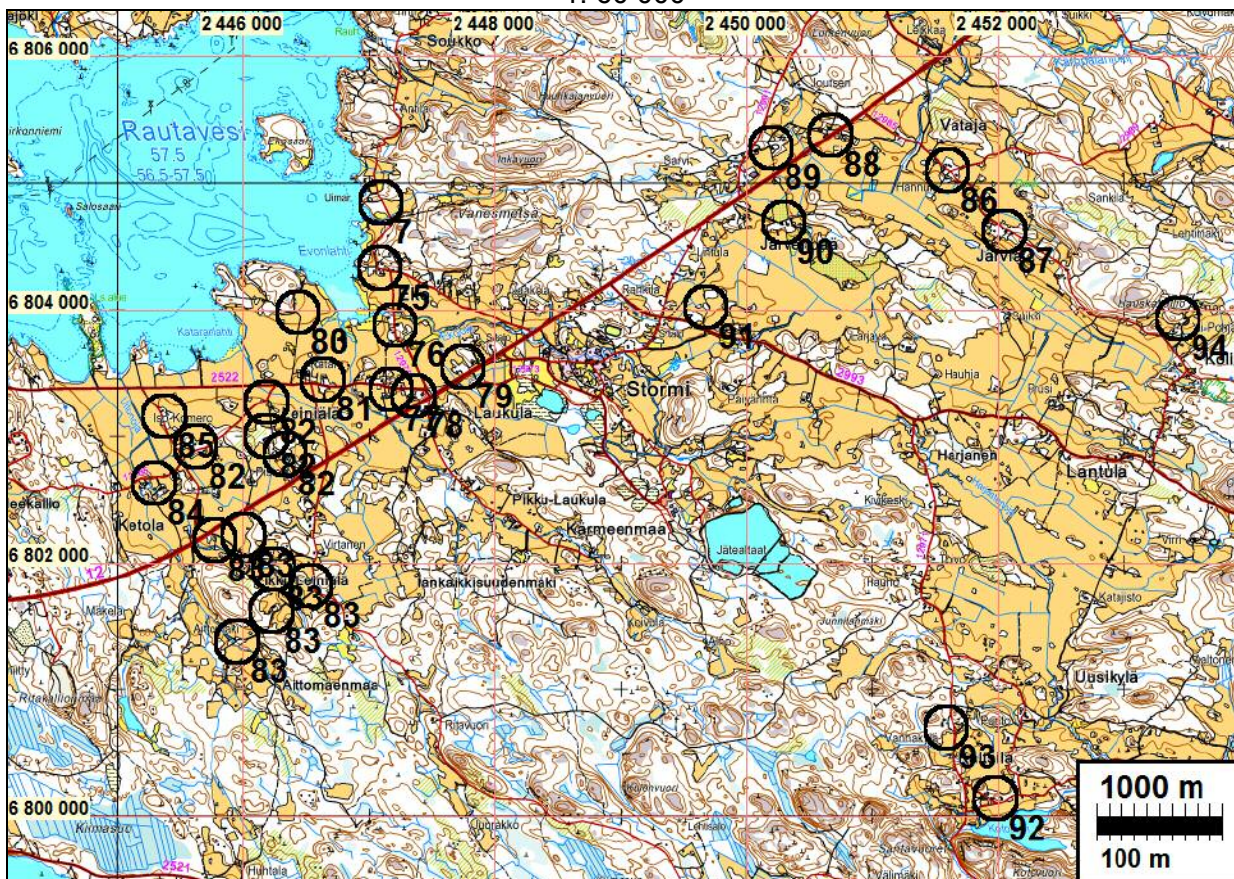
Porvoossa 8.12.2009

Timo Jussila

Paikannuskartat

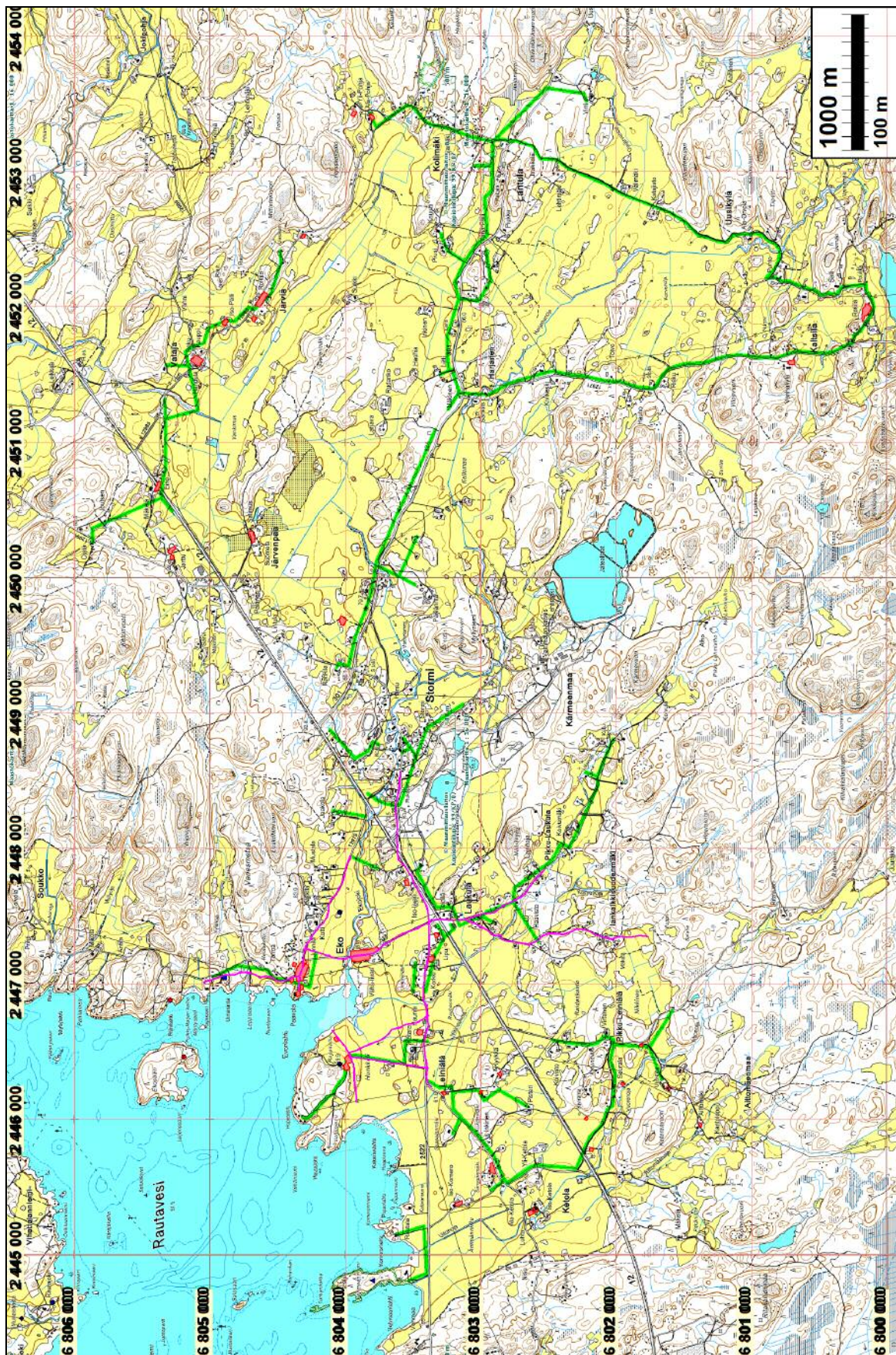


1: 60 000



Raportissa kuvatut kohteet ympyröity ja vastaava raportin kohdenumero.

Yleiskartta Storminseutu



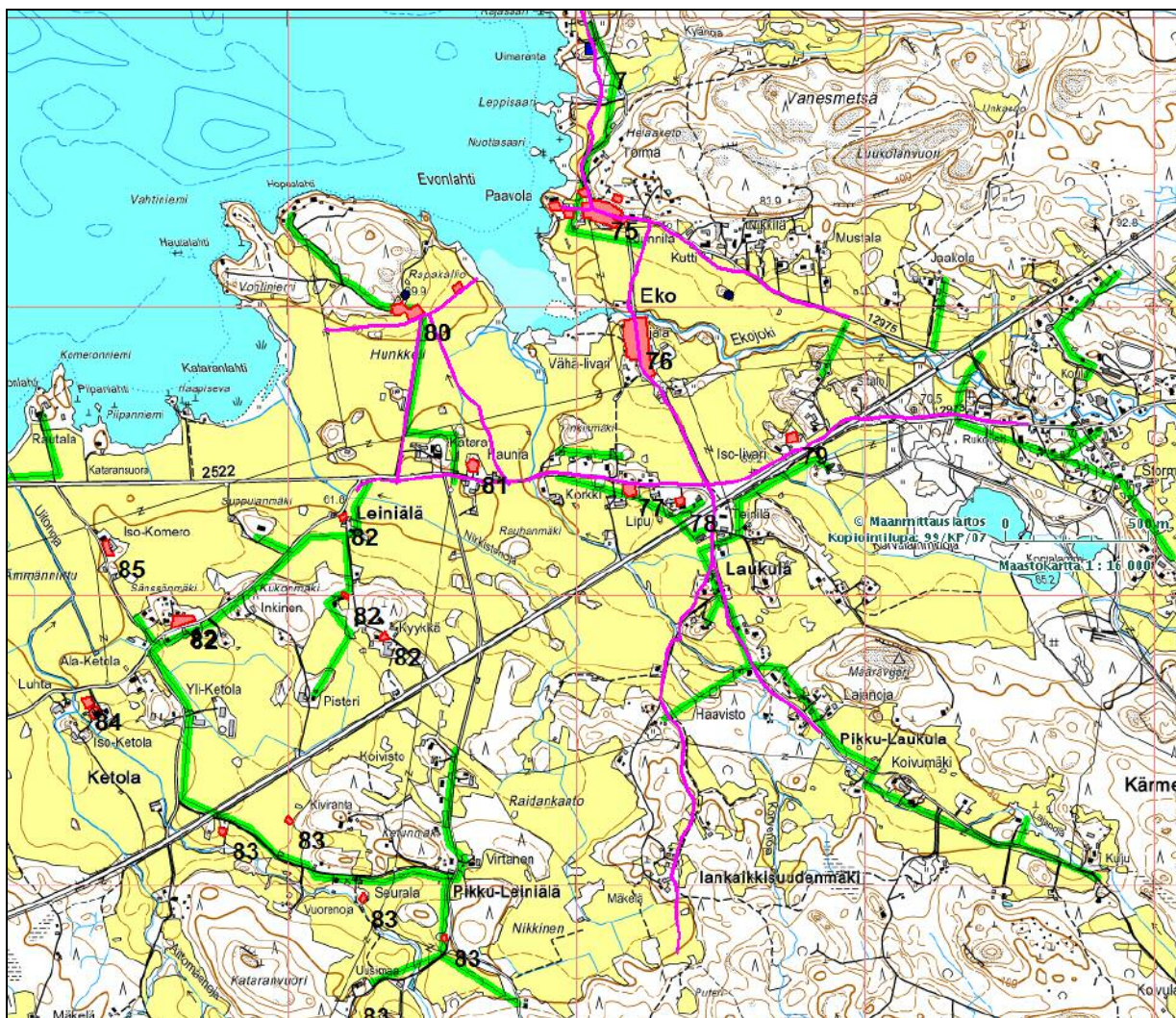
Inventoinnin aloitusvaiheessa tiedossa olleet uudet vesihuoltolinjaukset vihreällä. Vanhat kylä-talotontit punaisella. Ekon, Laukulan ja Leiniälän pohjoisosan 1700-luvun tiestö sinipunaisella.

Kärppälän-Karkunkylän alue



Muinajäännökset Leiniälä-Eko -alue

Maastokartta



SASTAMALA 7 RANTAVAINIONMÄKI

Rauh.lk: 1
 Ajoitus: rautakautinen
 Laji: hautaus: röykkiö

Kartta: x: 6804 85 y: 2447 10 z: 60
 p: 6810 97 i: 3286 64

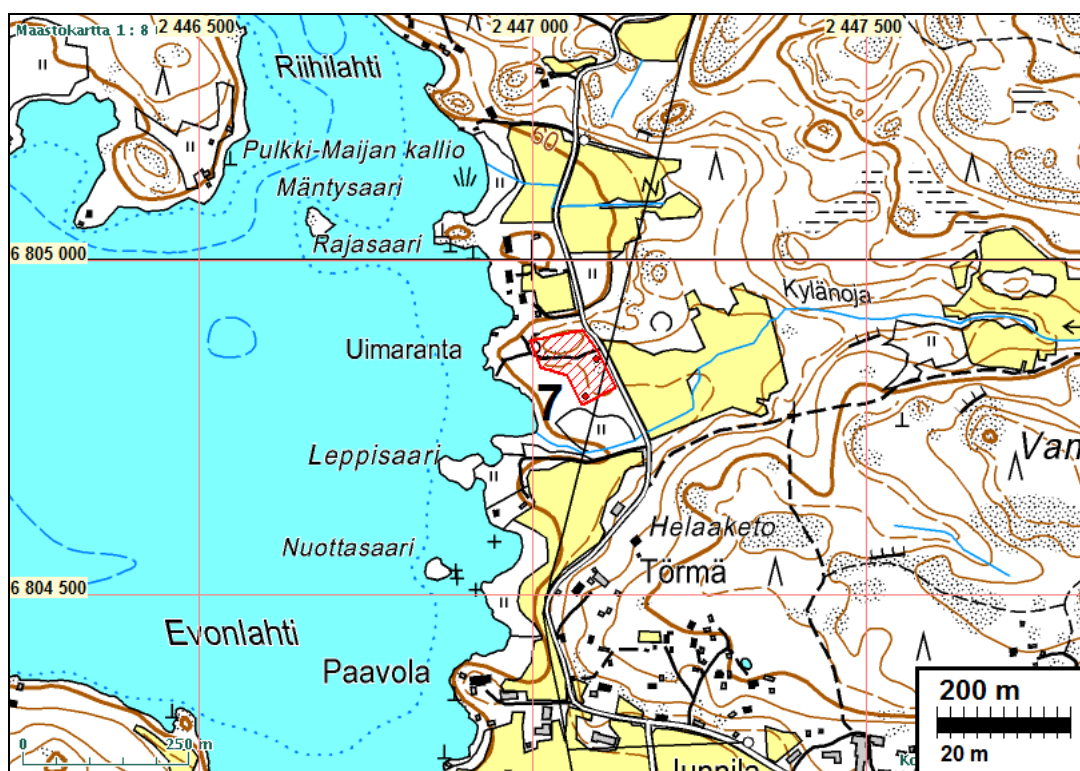
Tutkijat: Matti Kenttämää 1941 tarkastus, Aarni Erä-Esko 1949 inventointi, Martti Pärssinen 1981 kaivaus, Paula Purhonen 1981 tarkastus, Jussila T 2009 inventointi

Sijainti: Paikka sijaitsee Vammalan kirkosta 4,80 km itään, Ekon kylätontin pohjoispuolella, tien länsipuolella ja siitä uimarannalle menevän tien eteläpuolella

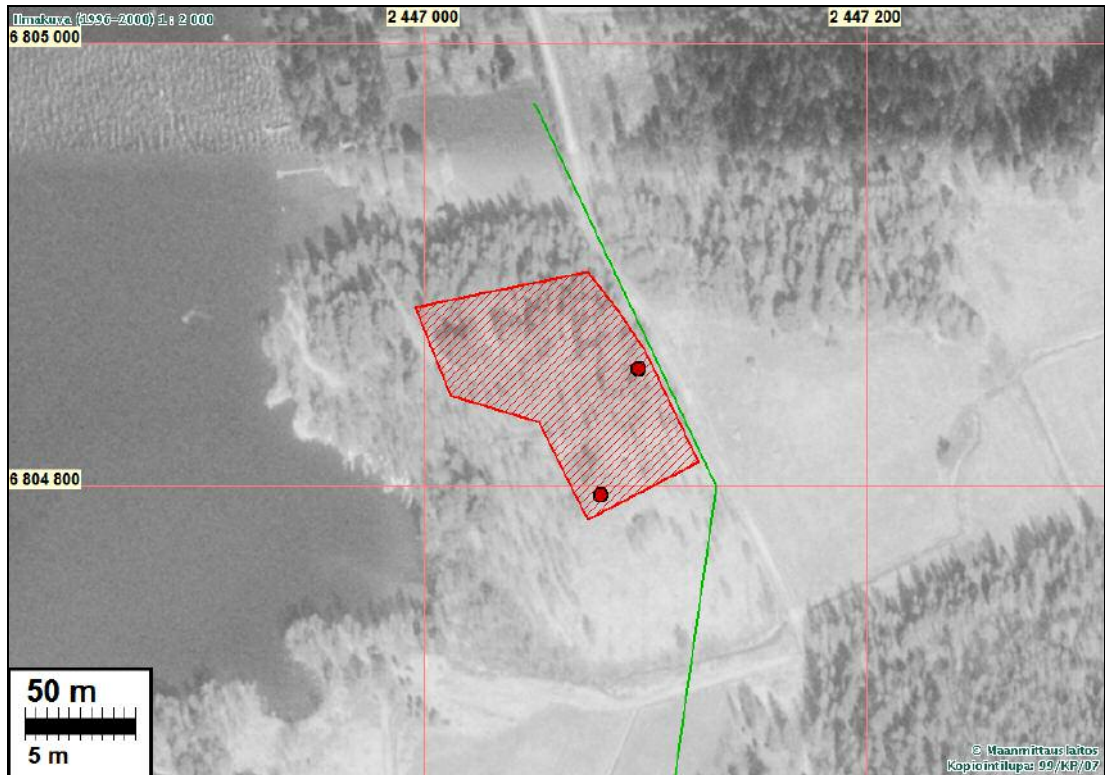
Huomiot: Muinaisjäännösrekisteri: Kalmisto sijaitsee Rautaveden itärannalla noin 150 m rannasta, uimarantaan vievän tien molemmin puolin osaksi kallio pohjaisessa haassa. Paikalla todetuista 15 kiven- ja maansekaisesta röykkiöstä sijaitsevat nrot 3 - 5 tien pohjoispuolella, muut sen eteläpuolella. Polttokenttäkalmisto, josta ei näy merkkejä maanpinnalle, sijaitsee tien pohjoispuolella.

Vuonna 1981 on tutkittu röykkiö 5 ja osa siihen liittyneitä polttokenttäkalmistoa. Kalmistosta on löydetty mm. keihäänkärkiä, runsaasti erilaisia korujen katkelmia sekä erittäin paljon palanutta luuta. Martti Pärssinen 1981: Röykkiö 5 ja osa siihen liittyneitä polttokenttäkalmistoa.

Jussila 2009: alueella ei ole silmänvaraisesti havaittavissa kuin yksi röykkiö, iso röykkiö uimarannalle menevän tien eteläpuolella, lähellä maantietä. Sen kupeessa on muinaisjäännöskyltti. Siitä lounaaseen, kallioharjanteen länsipäässä on pieni epämääräinen raunio, joka vaikuttaa historialliselta. Kauempana lounaassa (60 m SSW isosta röykkiöstä), vanhan pellon tai hakamaan alueella on nelisivuinen rakennuksen perusta ja pieni kiviraunio sen koillispuolella.



Paikan rajaus on karkea.



Yllä: Röykkiö, kuvattu itään uimarannan tieltä.

Olk: kalmisto tien takana kuvan keskellä, kuvattu luoteeseen.





rakennuksen perusta 60 rökkiöstä etelään.

SASTAMALA 75 EKON KYLÄTONTTI

Rauh.lk: 2

Ajoitus: historiallinen

Laji: asuinpaikka: kylätontti

Kartta: x: 6804 33 y: 2447 09
p: 6810 45 i: 3286 61

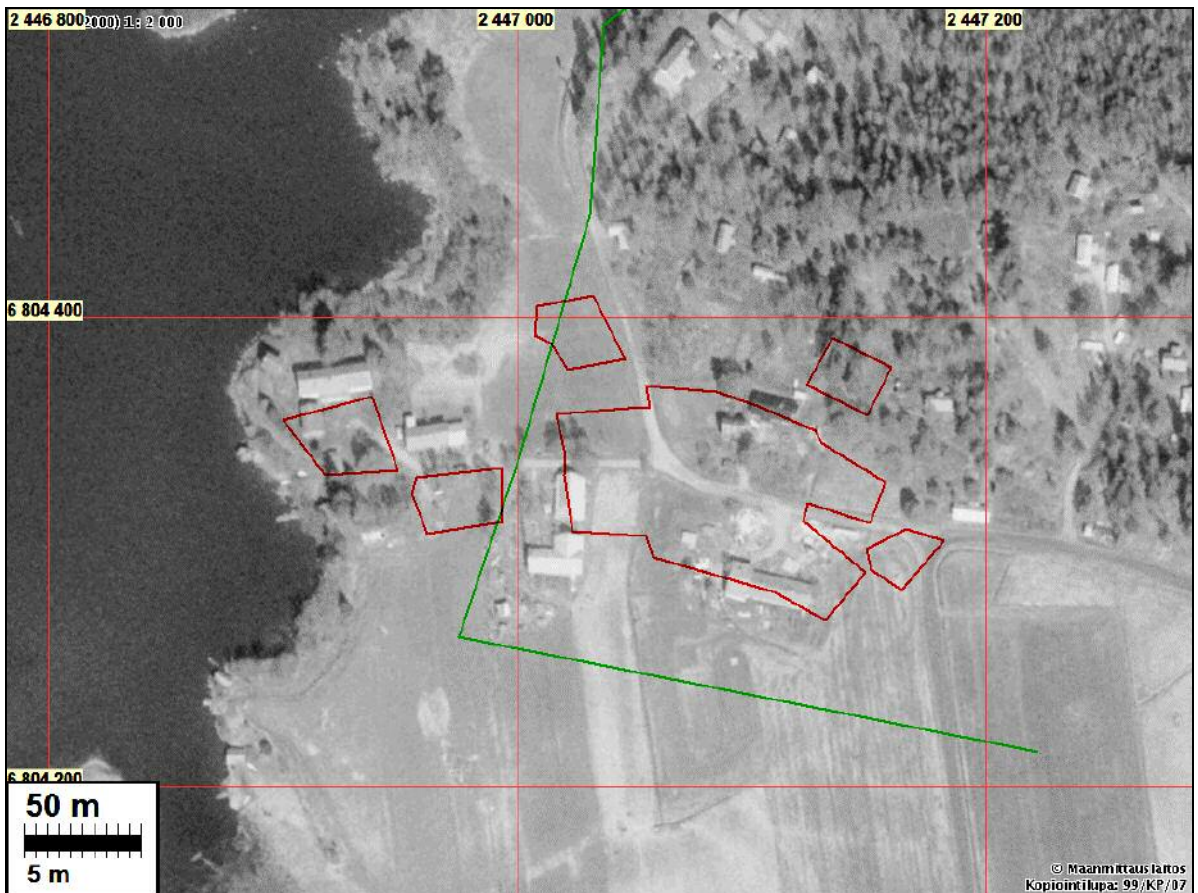
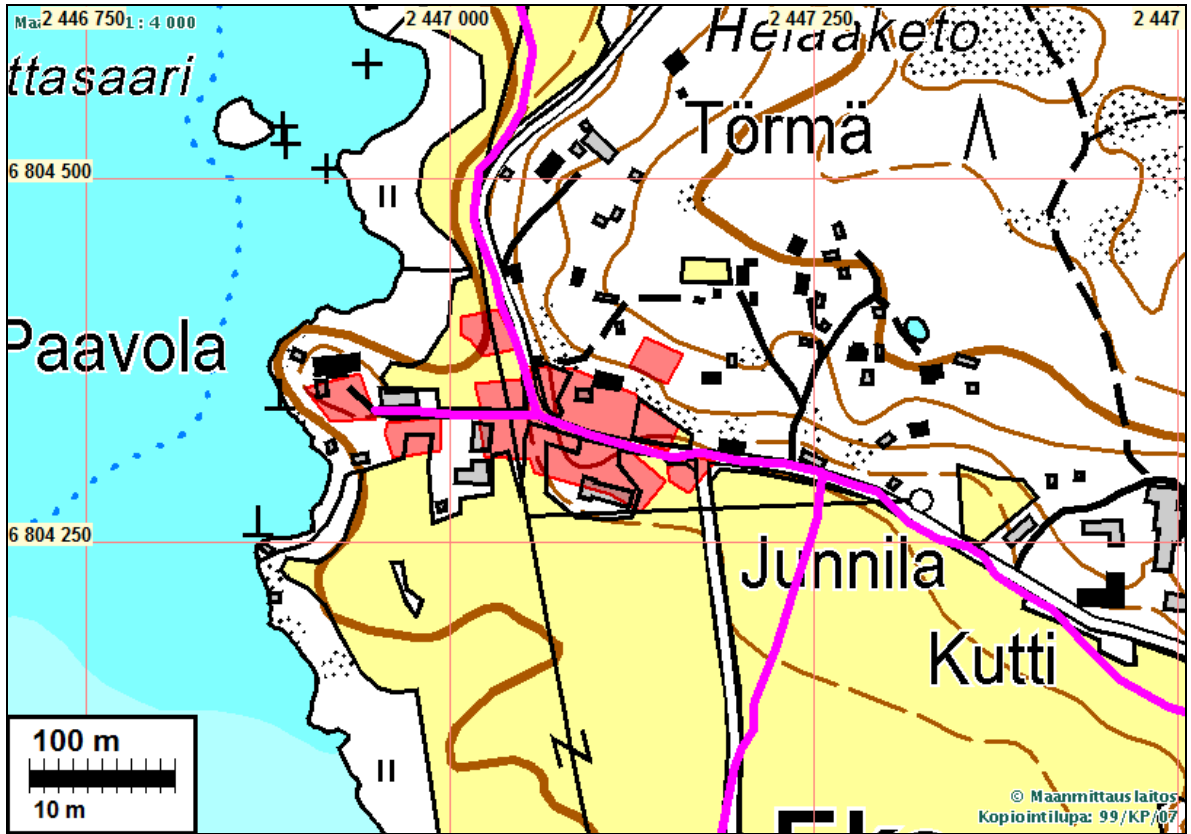
Tutkijat: Jussila T 2009 inventointi

Sijainti: Paikka sijaitsee Vammalan kirkosta 4,83 km itään.

Huomiot: 1540 kaksitoista taloa, 1769 kartalla 13 taloa. Ensimmäinen maininta 1426. Kylätontti paikantuu hyvin mutta kartalla paikannus ehkä 5-10 m liian lännessä. Paikannus vastaa alueen topografiaa. Rakentamaton kylätontin alue on muinaisjäännöstä, talojen hoidettuja pihamaita lukuun ottamatta. Osin kalliota, osin peltoa. Paikoin arkeologiselta kannalta varsin ehjän tuntuksena jäljellä.



Ison tonttiosan länsiosaa, kuvattu länteen.





Hornborg 1782-3, A106 1/1



Kylätontin länsiosaa kuvattu pohjoiseen.



Kylätontin länsiosaa kuvattu lounaaseen. Edustalla pellossa yksittäistalonpaikka.



Kylätontin itäpää risteyksen tasalla. Kuvattu länteen.

SASTAMALA 76 LAUKULAN KYLÄTONTTI

Rauh.lk: 2 (?)
 Ajoitus: historiallinen
 Laji: asuinpaikka: kylätontti

Kartta: x: 6803 88 y: 2447 21
 p: 6810 00 i: 3286 71

Tutkijat: Jussila T 2009 inventointi

Sijainti: Paikka sijaitsee Vammalan kirkosta 4,98 km itään.

Huomiot: Ensimmäinen maininta 1507. Paikkaa ei katsottu tarkemmin inventoinnissa 2009. Rakentamaton ala talojen lomassa mahdollisesti muinaisjännöstä. Tontin paikannus arviolta +5 m tarkkuudella kartalta v. 1782.



Streng 1644, A1 - 53

SASTAMALA 77 LAUKULA KORKKI

Rauh.lk: 3
 Ajoitus: historiallinen
 Laji: asuinpaikka: kylätontti

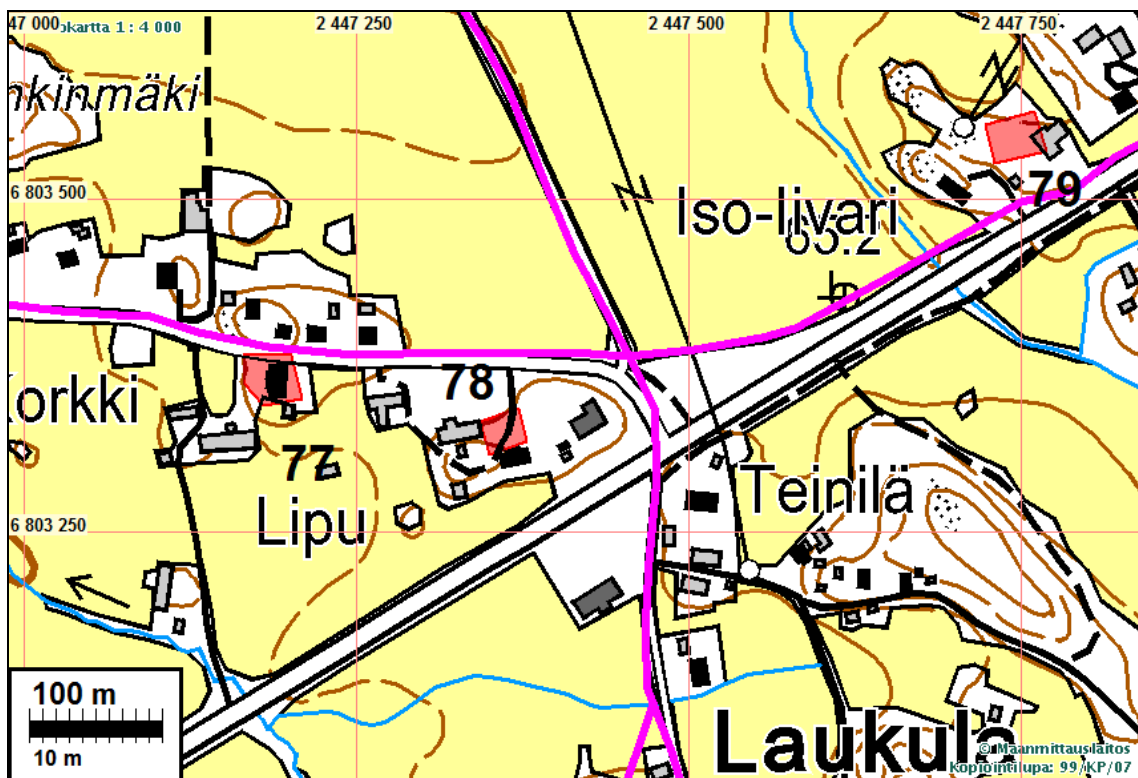
Kartta: x: 6803 37 y: 2447 18
 p: 6809 49 i: 3286 65

Tutkijat: Jussila T 2009 inventointi

Sijainti: Paikka sijaitsee Vammalan kirkosta 5,03 km itään.

Huomiot: Oletettavasti 1700-luvulla paikalle siirtynyt talo, paikannettu kartalta v. 1782. Paikannustarkkuus arviolta +5 m. Paikalla kumpare jolla talo sijainnut ja jossa talo edelleen. Ympärillä pihamaata. Arkeologisesti täysin tuhoutunut. Yksittäistalo. Ei muinaisjäännös.

Isojakokartta s. 16, nro 64. Ilmakuva seur. sivulla.

**SASTAMALA 78 LAUKULA LIPU**

Rauh.lk: 3
 Ajoitus: historiallinen
 Laji: asuinpaikka: kylätontti

Kartta: x: 6803 32 y: 2447 36
 p: 6809 43 i: 3286 83

Tutkijat: Jussila T 2009 inventointi

Sijainti: Paikka sijaitsee Vammalan kirkosta 5,22 km itään.

Huomiot: Oletettavasti 1700-luvulla paikalle siirtynyt talo, paikannettu kartalta v. 1782. Paikannustarkkuus arviolta +-5 m. Paikalla laakea, matala kumpare jonka koillisosassa talo sijainnut. Nyt talo aivan kupeessa ja hoidettua ja rakennettua pihamaata. Ympäriällä pihamaata. Arkeologisesti täysin tuhoutunut. Yksittäistalo. Ei muinaisjäännös.

Isojakokartta s. 16, nro 63. Maastokartta ed. sivulla.



SASTAMALA 79 LAUKULA ISO-IIVARI

Rauh.lk: 2
 Ajoitus: historiallinen
 Laji: asuinpaikka: kylätontti

Kartta: x: 6803 55 y: 2447 75
 p: 6809 64 i: 3287 23

Tutkijat: Jussila T 2009 inventointi

Sijainti: Paikka sijaitsee Vammalan kirkosta 5,56 km itään.

Huomiot: Oletettavasti 1700-luvulla paikalle siirtynyt talo, paikannettu kartalta v. 1782. Paikannustarkkuus arviolta +-7 m. Yksittäistalo. Talotontti paikantuu nykyisen talon ja ison ulkorakennuksen välille, joka osin pihamaata osin arkeologiselta kanalta "ehjältä" vaikuttavaa maastoa. Mahdollisesti säilynyt 1700-l kerrostumia. Alustavasti muinaisjäännös, mutta suht. myöhään syntyneenä yksittäistalona ei kovin merkittävä.

Isojakokartta s. 16, nro 63. Maastokartta ed. sivulla.

SASTAMALA 80 LEINIÄLÄ KATARA

Rauh.lk: 2
 Ajoitus: historiallinen
 Laji: asuinpaikka: kylätontti

Kartta: x: 6803 98 y: 2446 44
 p: 6810 13 i: 3285 94

Tutkijat: Jussila T 2009 inventointi, Jussila T 2003 inventointi

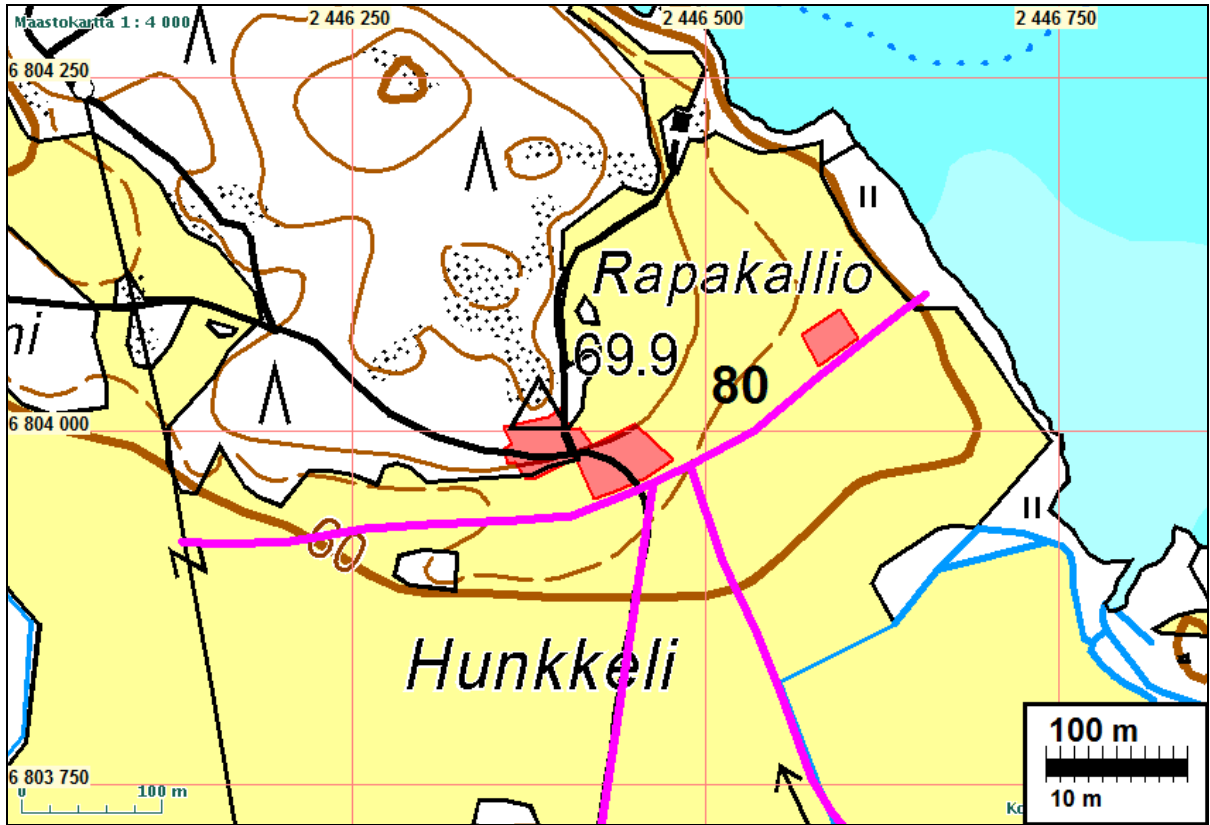
Sijainti: Paikka sijaitsee Vammalan kirkosta 4,16 km itään.

Huomiot: V. 2002 inventoinnissa kylätontti on paikannettu Kuninkaankartalta väärin - kuninkaankartta ei ole tarkka ja sen avulla voi kylätontin paikantaa 100-50 m tarkkuudella. Ensimmäinen maininta 1366. v. 1644-1820 kylätontti sijaitsee etelärinteellä, niemeen menevän tien mutkan kohdalla tien molemmin puolin. 1644 paikalla neljä taloa ja viides kauempana idässä, mikä talonpaikka autioituu 1700-luvulla viimeistään. Kylätontti autioitunut kokonaan 1820-luvun jälkeen (viimeistään). Kylän "ydintalot" Haunia (ennen 1820) ja Katara siirtyneet etelämmäksi tien varteen. Pellossa kylätontin kohdalla ympäröiviin peltoihin nähden paljon "tavaraa": tiiltä, palanutta savea, fajanssia ym. talonpaikan jätettä. Luoteisosa tontista kallion juurella ketona.



Kylätontti taustalla rinteen päällä missä mutka. Alla: tontin keskiosaa etelään.







Streng 1644, A1 - 55



Kylätontin luoteisosaa kuvattuna kaakkoon.

SASTAMALA 81 LEINIÄLÄ HAUNIA

Rauh.lk: 3
 Ajoitus: historiallinen
 Laji: asuinpaikka: kylätontti

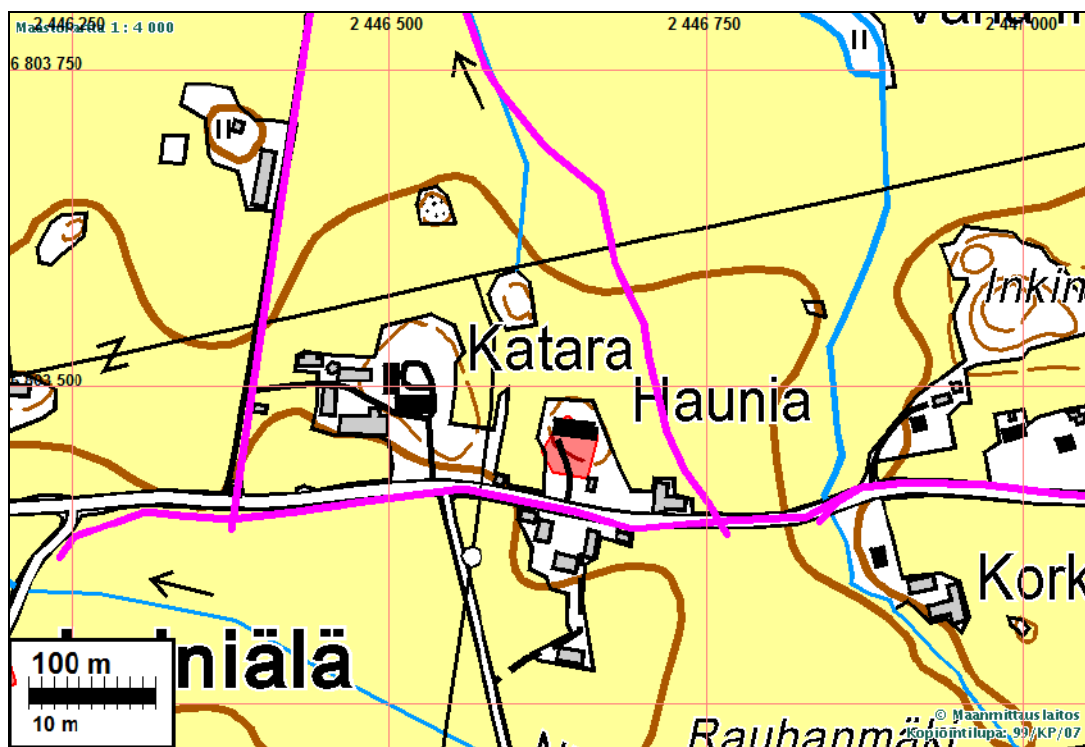
Kartta: x: 6803 45 y: 2446 64
 p: 6809 59 i: 3286 12

Tutkijat: Jussila T 2009 inventointi

Sijainti: Paikka sijaitsee Vammalan kirkosta 4,50 km itään.

Huomiot: Oletettavasti 1700-luvun lopulla Haunia siirtynyt tälle paikalle. Yksittäistalo. Paikantuu 1794 kartalta selkeästi nykyisen rakennuksen alle. Arkeologisessa mielessä vähämerkityksellinen ja tuhoutunut. Ei muinaisjäännös.

Isojakokartta edell. sivulla.

**SASTAMALA 82 LEINIÄLÄN TORPAT N**

Rauh.lk: 3 ei suojelukohteita
 Ajoitus: historiallinen
 Laji: asuinpaikka: kylätontti

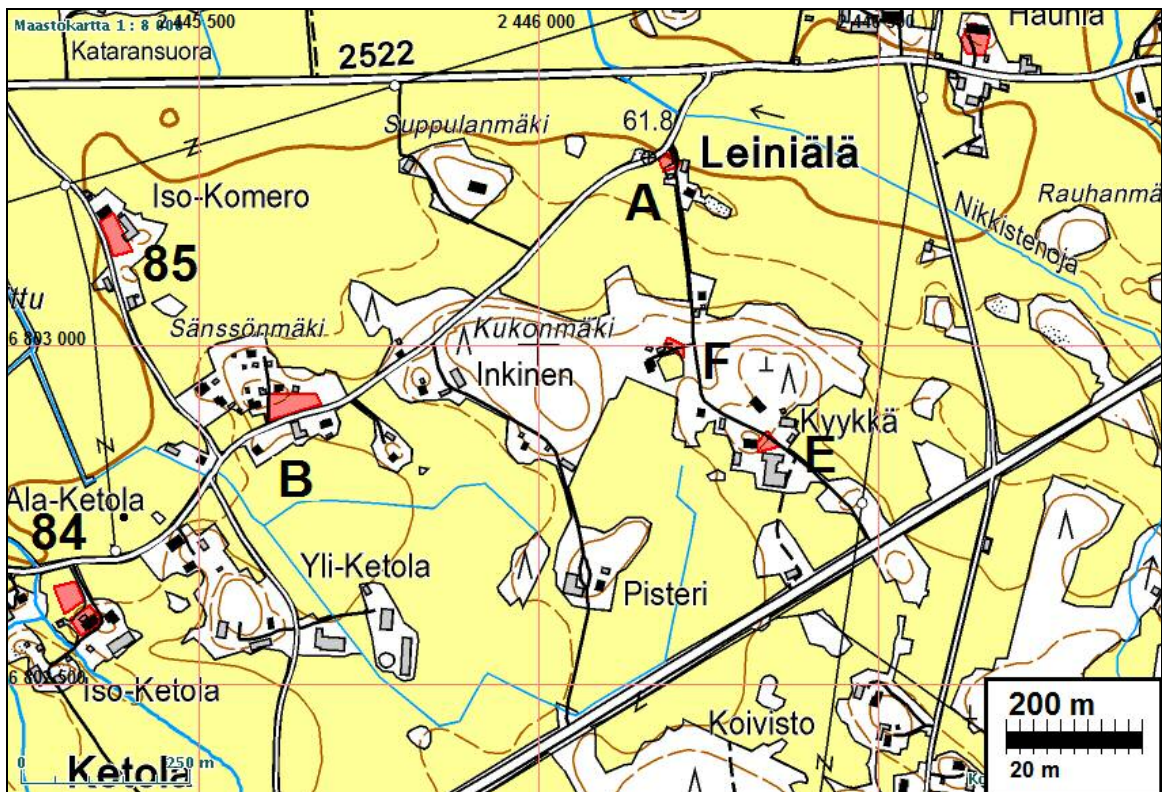
Kartta: x: 6802 92 y: 2445 63 kolmen torpan ryhmä (B,C,D)
 p: 6809 11 i: 3285 08

Tutkijat: Jussila T 2009 inventointi

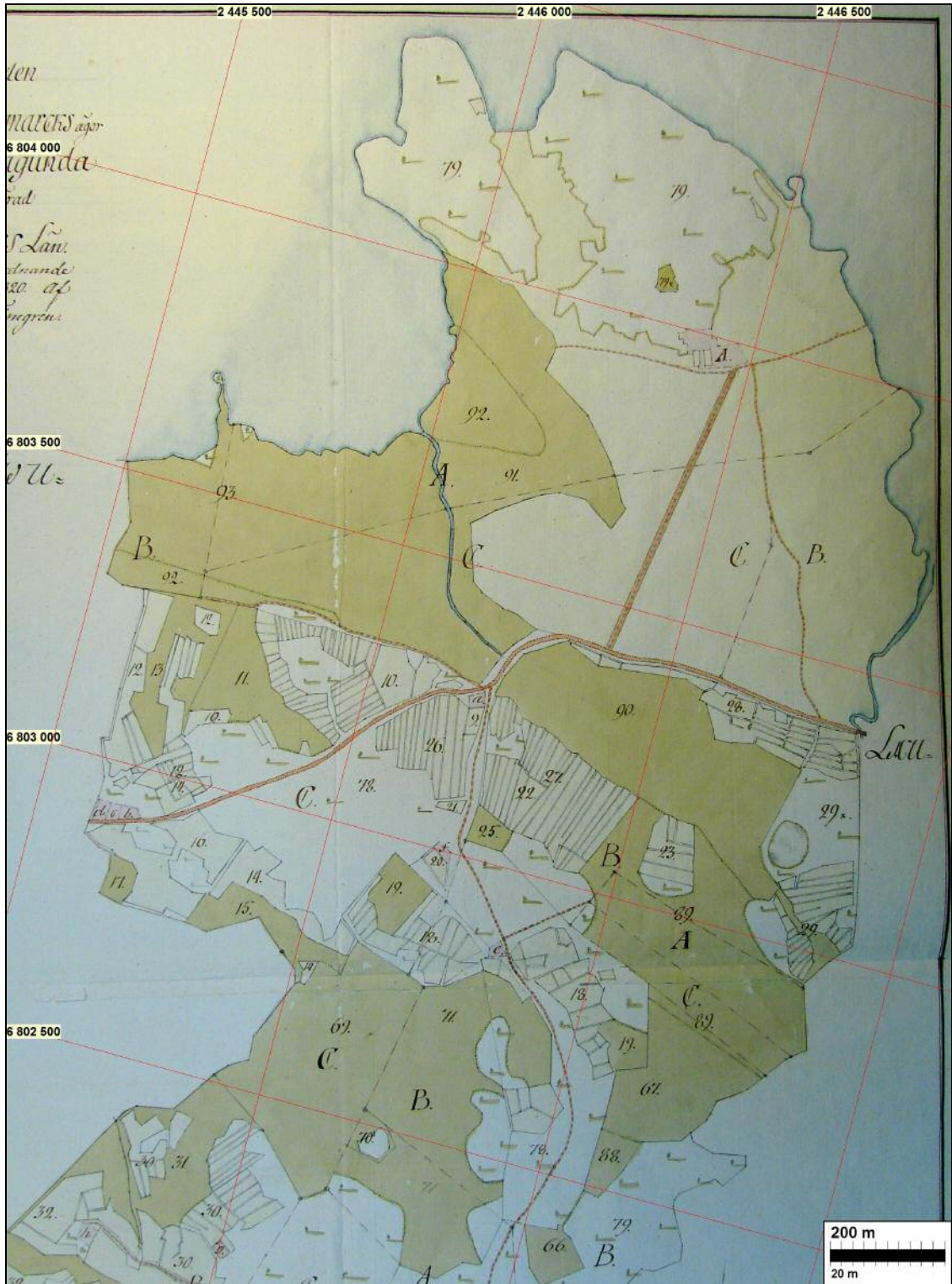
Sijainti: Paikka sijaitsee Vammalan kirkosta 3,71 km kaakkoon.

- Huomiot: Kuusi torpanpaikka paikannettuna 1799-1820 kartalta. 1700-luvulla syntyneet torpanpaikat eivät nykyasityksen mukaan muinaisjäännöksiä.
- A) a 6803270 2446188, 6809433 3285657, peltoa kallion kupeessa. Ei merkkejä talonpaikasta.
- B) b,c,d 6802912 2445634, 6809101 3285086, kolmen torpan ryhmäkylä, rakennettua maastoa.
- E) e 6802856 2446338, 6809012 3285788, pihamaata
- F) f 6802998 2446196, 6809161 3285652, Vaikuttaa ehjältä paikalta metsäisessä pihamaassa.

Isojakokartta seur. sivulla.



Torppa A sijainnut taustalla vas. kallion ja saunan välisellä pellolla.



Hornborg, Timgren 1820, A106 16/9

Ylhäällä Katara (A), Haunia ei ole vielä nyk. paikallaan (tai ei ole piiretty).

SASTAMALA 83 LEINIÄLÄN TORPAT S

Rauh.lk: 3
 Ajoitus: historiallinen
 Laji: asuinpaikka: kylätontti

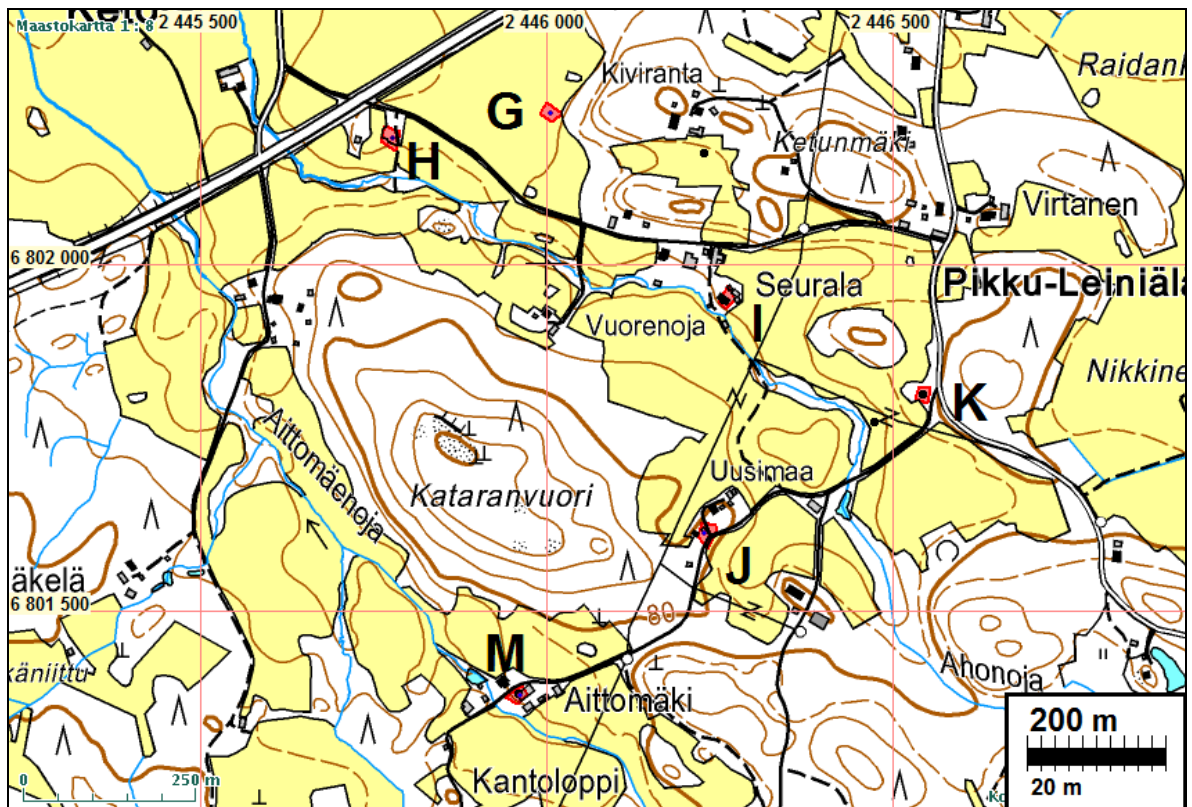
Kartta: x: 6803 98 y: 2446 44
 p: 6810 13 i: 3285 94

Tutkijat: Jussila T 2009 inventointi

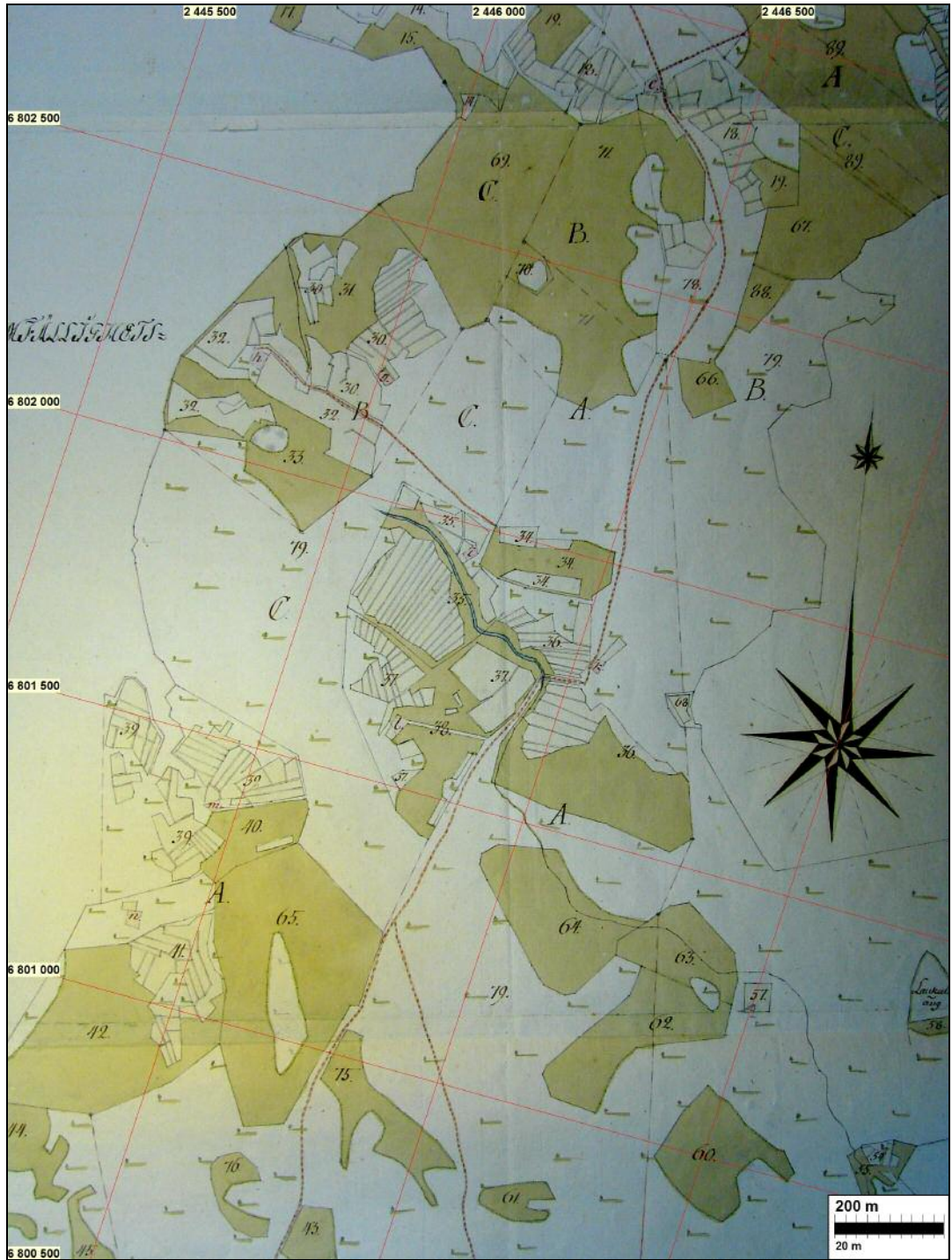
Sijainti: Paikka sijaitsee Vammalan kirkosta 4,20 km itään.

Huomiot: Kuusi torpanpaikka paikannettuna 1799-1820 kartalta. 1700-luvulla syntyneet torpanpaikat eivät nykyäskäityksen mukaan muinaisjäänköksiä.

- G) g 6802218 2446006, 6808390 3285426, täysin autioitunut paikka, peltoa.
 H) h 6802182 2445778, 6808364 3285197, täysin autioitunut, kumpare, marjapensaita, pusikkoja, metsää.
 I) i 6801948 2446256, 6808109 3285664, torppa pystyssä edelleen "alkuperäisen" näköinen pihapiiri ja rakennus.
 K) k 6801812 2446544, 6807959 3285945, autioitunut. Maastossa ei mitään merkkejä rakennuksista tms.
 L) J 6801612 2446228, 6807774 3285620, pihamaata
 M) m 6801378 2445962, 6807552 3285344, pihamaata, rakennettua aluetta.



Torppa i kuvattuna koillisesta.



Hornborg, Timgren 1820, A106 16/9



Torpan k
paikka tien
takana.

SASTAMALA 84 KETOLAN KYLÄTONTTI

Rauh.lk: 2
 Ajoitus: historiallinen
 Laji: asuinpaikka: kylätontti

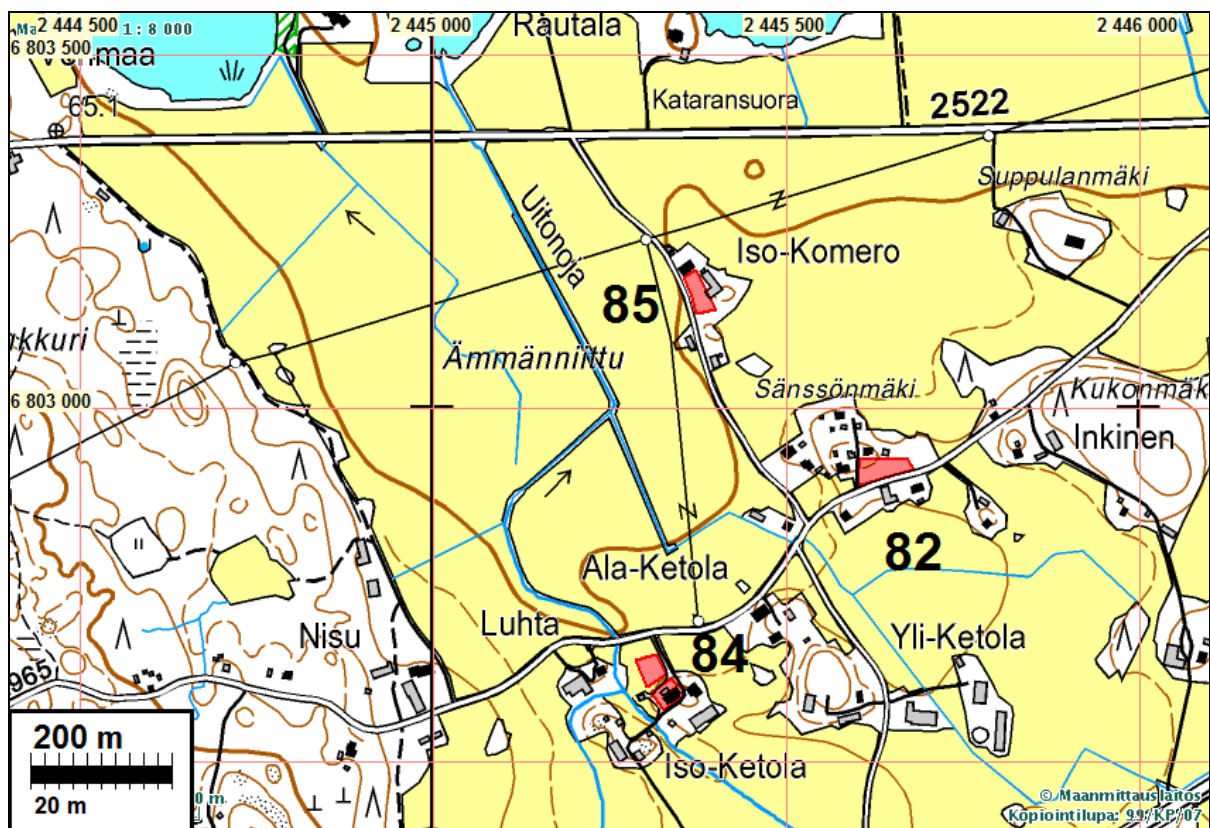
Kartta: x: 6802 63 y: 2445 30
 p: 6808 83 i: 3284 74

Tutkijat: Jussila T 2009 inventointi

Sijainti: Paikka sijaitsee Vammalan kirkosta 3,56 km kaakkoon.

Huomiot: Ensimmäinen maininta 1524. Yksittäistalo. V. 1644 kartan talonpaikka autiona nyt pellossa, nyk. (ja 1790 I) talonpaikan pohjoispuolella. Muutoin rakennettua pihamaata. 1600-l talonpaikka muinaisjäänös, 1700-l ei.

Isojakokartat seur. sivuilla Komerolan jälkeen.

**SASTAMALA 85 KOMEROLAN KYLÄTONTTI**

Rauh.lk: 3
 Ajoitus: historiallinen
 Laji: asuinpaikka: kylätontti

Kartta: x: 6803 16 y: 2445 38
 p: 6809 36 i: 3284 84

Tutkijat: Jussila T 2009 inventointi

Sijainti: Paikka sijaitsee Vammalan kirkosta 3,38 km itään.

Huomiot: Kaksi taloa 1782 kartalla. Nyt pihamaata mutta maasto vaikuttaa olevan osin ehjän näköistä. Muinaisjäännösstatus epäselvä. En laittaisi muinaisjäännökseksi.



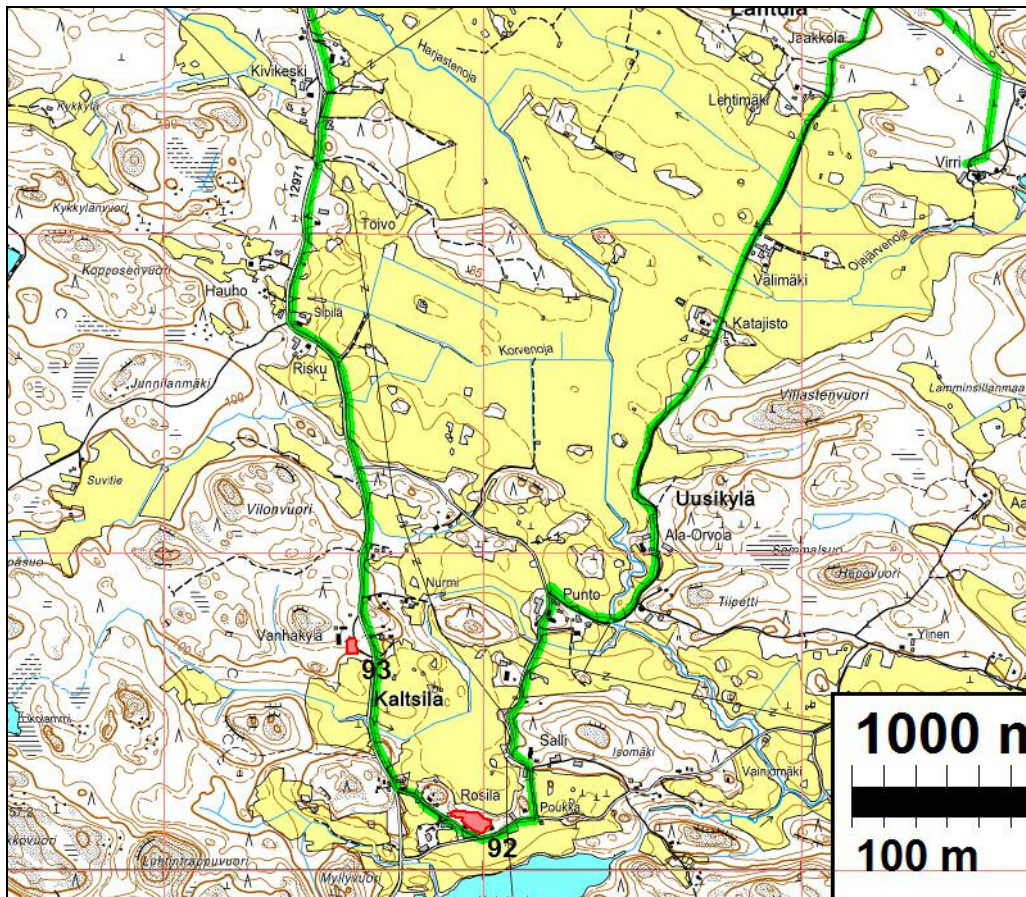
Forselius 1766, A16 12/22

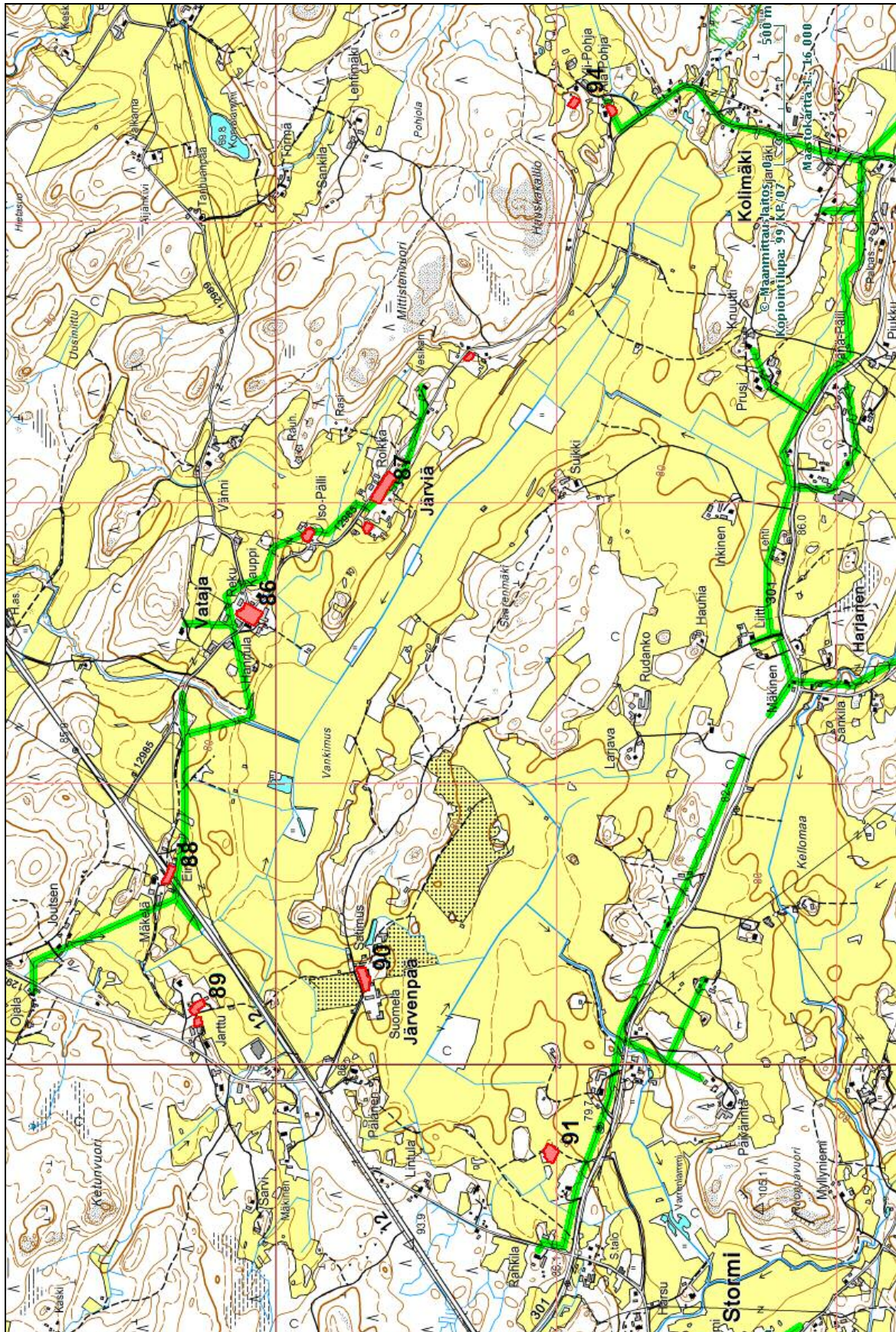




Muinaisjännökset Stormi-Järvenpää-Vataja-Kaltsila -alue

Maastokartta





SASTAMALA 86 VATAJAN KYLÄTONTTI

Rauh.lk: 3
 Ajoitus: historiallinen
 Laji: asuinpaikka: kylätontti

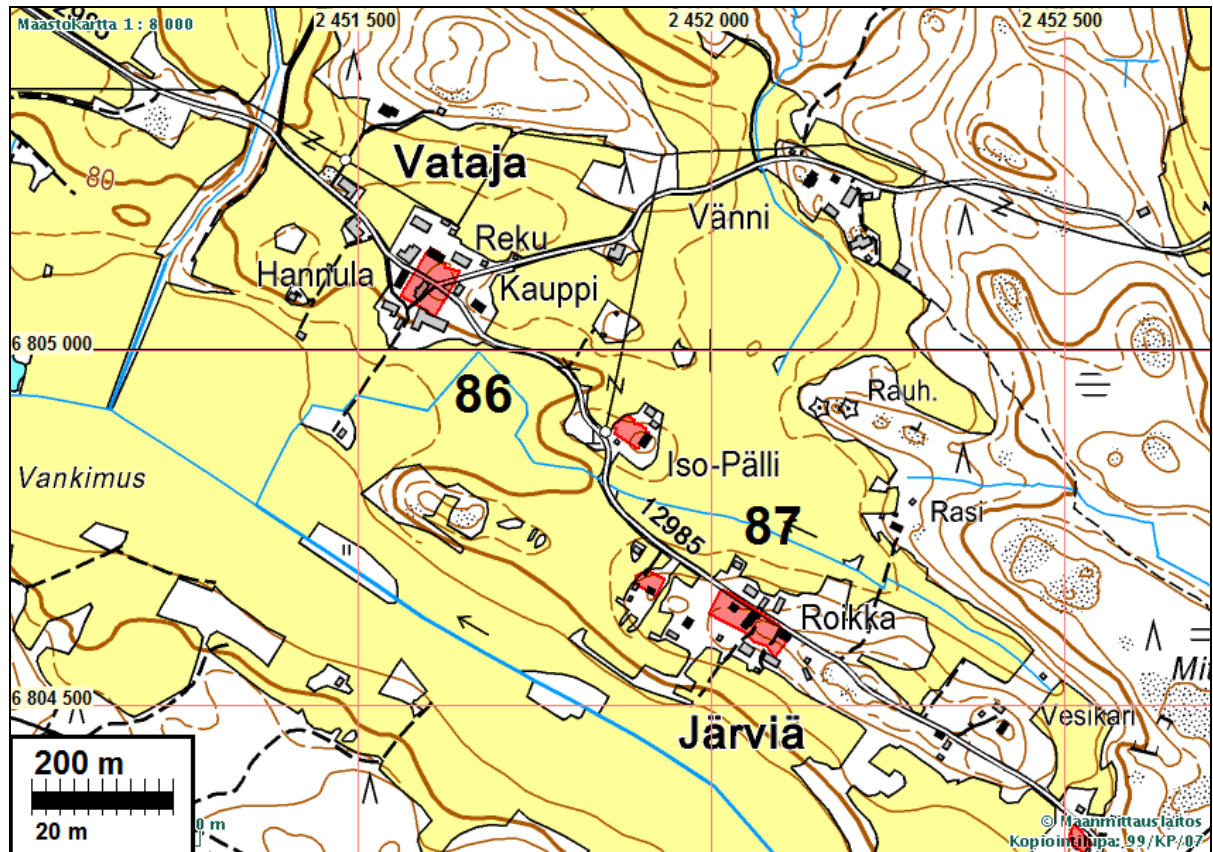
Kartta: x: 6805 10 y: 2451 60
p: 6811 01 i: 3291 15

Tutkijat: Jussila T 2009 inventointi

Sijainti: Paikka sijaitsee Vammalan kirkosta 9,35 km itään.

Huomiot: Ensimmäinen maininta erillisenä kylänä 1540, jolloin kuusi taloa. 1782 kartalla neljä taloa ja idempänä kaksi (Iso-Pällin kohdalla). Kylätontit rakennettua aluetta ja pihamaata. Ei muinaisjäännös.

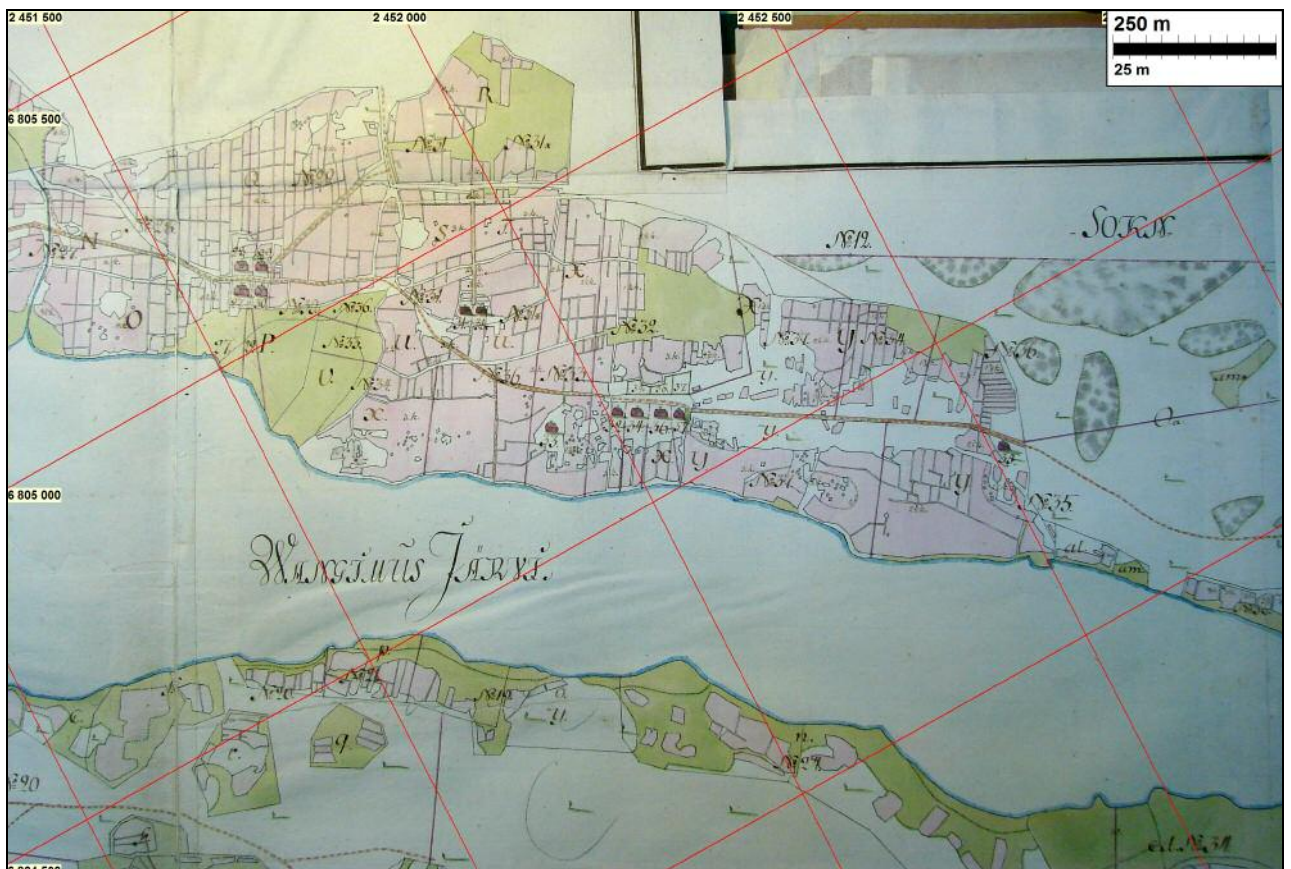
Isojakokartta s.



Vatajan kylätontti kaakosta



Iso-Pälli kaakosta



Hornborg 1777,1782-3, A106 1/15

Vataja neljän talon ryhmä vas. keskellä Iso-Pälli (2 taloa) ja siitä oik. Järviän neljän talo tontti ja sen yksittäistalot.



Streng 1644, A1-61
Vataja

SASTAMALA 87 JÄRVIÄN KYLÄTONTTI

Rauh.lk: 2
Ajoitus: historiallinen
Laji: asuinpaikka: kylätontti

Kartta: x: 6804 62 y: 2452 05
p: 6810 51 i: 3291 58

Tutkijat: Jussila T 2009 inventointi

Sijainti: Paikka sijaitsee Vammalan kirkosta 9,79 km itään.

Huomiot: Järviä eli Isojärvi, ensimmäinen maininta kylänä 1540, talo mainittu 1524. 1540 kuusi taloa joista Pohja kauempana (erillinen kohde nro 94). 17982 kartalla kylätontilla neljä taloa ja viides tontista 80 m luoteeseen. Tämä luoteispuoleinen talo edelleen pystyssä - paikantuu nykyisen rakennuksen kohdalle. Kylätontti kallioinen, eteläosassa ehkä arkeologisessa mielessä ehjää maastoa jossa muinaisjäännöstä jäljellä. Suureksi osaksi vaikuttaa tuhoutuneelta. Osin muinaisjäännös.

Isojakokartta ed. sivulla. Maastokartta s. 32.



Kylätontin itäpää (sin. talon kohdalla) länsilounaaseen

Kylätontin länsipäätä kaakkoon.



SASTAMALA 88 KALTILAN KYLÄTONTTI

Rauh.lk: 3
 Ajoitus: historiallinen
 Laji: asuinpaikka: kylätontti

Kartta: x: 6805 38 y: 2450 67
 p: 6811 34 i: 3290 23

Tutkijat: Jussila T 2009 inventointi

Sijainti: Paikka sijaitsee Vammalan kirkosta 8,44 km itään.

Huomiot: Kylänä 1540, talo mainitaan jo 1469. Täysin tuhotunut kylätontti, nykyisen Einon ja Mäkelän välissä, suureksi osaksi valtatie 12:n alla. Ei muinaisjäännös.

Isojakokartta s.



Kylätontin itäpää talonkohdalla ja länsipää valtatie 12:n alla. Kuvattu kaakosta.



SASTAMALA 89 JÄRVENPÄÄ-LUMMAJA

Rauh.lk: 2
 Ajoitus: historiallinen
 Laji: asuinpaikka: kylätontti

Kartta: x: 6805 28 y: 2450 20
 p: 6811 26 i: 3289 76

Tutkijat: Jussila T 2009 inventointi

Sijainti: Paikka sijaitsee Vammalan kirkosta 7,97 km itään.

Huomiot: Ensimmäinen maininta kylänä 1524 (Lummojoki). Lumman isäntä mainitaan 1488. V. 1782 kartalla kolme taloa. Tonttia ei tarkastettu inventoinnissa 2009. Kartan perusteella vaikuttaa olevan osin arkeologisessa mielessä ehjä ja siten muinaisjään-
 nös.

Isojakokartta s. 37, maastokartta s. 38

SASTAMALA 90 JÄRVENPÄÄ SATIMUS

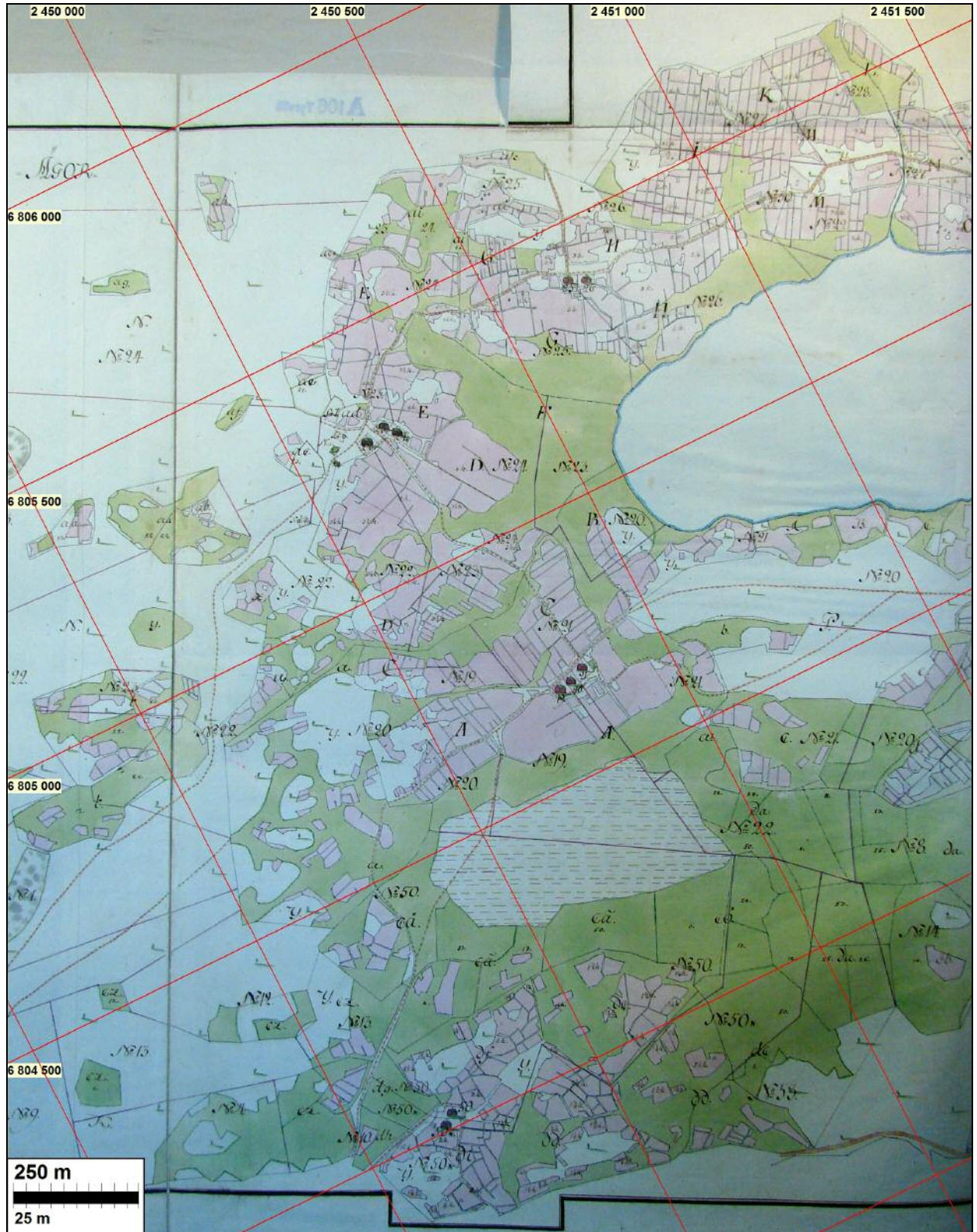
Rauh.lk: 3
 Ajoitus: historiallinen
 Laji: asuinpaikka: kylätontti

Kartta: x: 6804 69 y: 2450 30
 p: 6810 66 i: 3289 83

Tutkijat: Jussila T 2009 inventointi

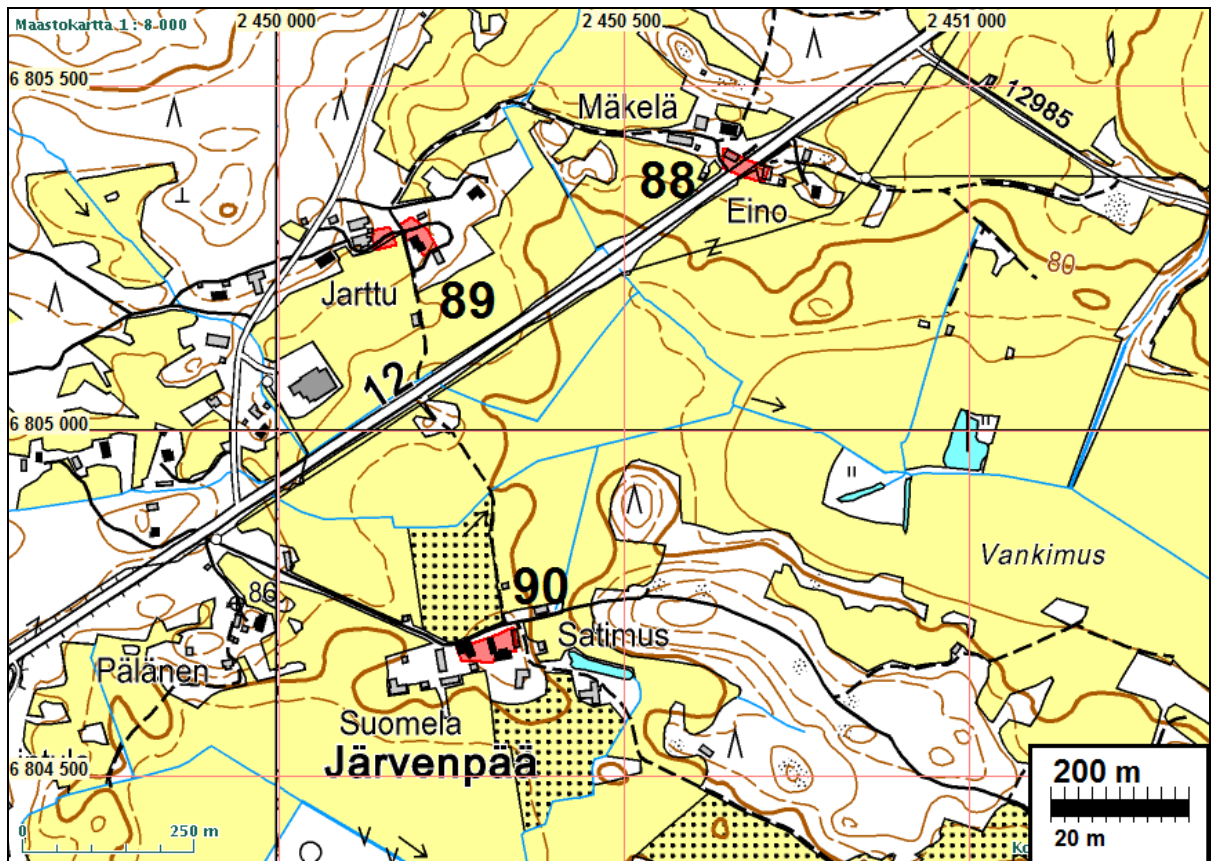
Sijainti: Paikka sijaitsee Vammalan kirkosta 8,03 km itään.

Huomiot: Ensimmäinen maininta 1469. V. 1782 kartalla kolme taloa. Paikkaa ei tarkastettu inventoinnissa 2009. Kartan perusteella kylätontti täysin rakennetun tilakeskuksen alueella ja tuhoutunut.



Hornborg 1777,1782-3, A106 1/14

Ylinnä Kaltilan kaksi taloa, entisen Vankimusjärven länsipuolella Lummaja ja luoteispuolella Sattimus. Alhaalla keskellä Stormin kahden talon kylä.



SASTAMALA 91 STORMIN KYLÄTONTTI

Rauh.lk: 2
 Ajoitus: historiallinen
 Laji: asuinpaikka: kylätontti

Kartta: x: 6804 02 y: 2449 68
 p: 6810 02 i: 3289 18

Tutkijat: Jussila T 2009 inventointi

Sijainti: Paikka sijaitsee Vammalan kirkosta 7,43 km itään.

Huomiot: Stormi mainittu 1490, kylänä 1540. Paikannus 1782 kartalta. Kartan perusteella täysin autoitunut kahden talon kylätontti. Muinaisjäännös.

Isojakokartta s. 37. Maastokartta yllä.

SASTAMALA 92 KALTSILAN KYLÄTONTTI

Rauh.lk: 3
 Ajoitus: historiallinen
 Laji: asuinpaikka: kylätontti

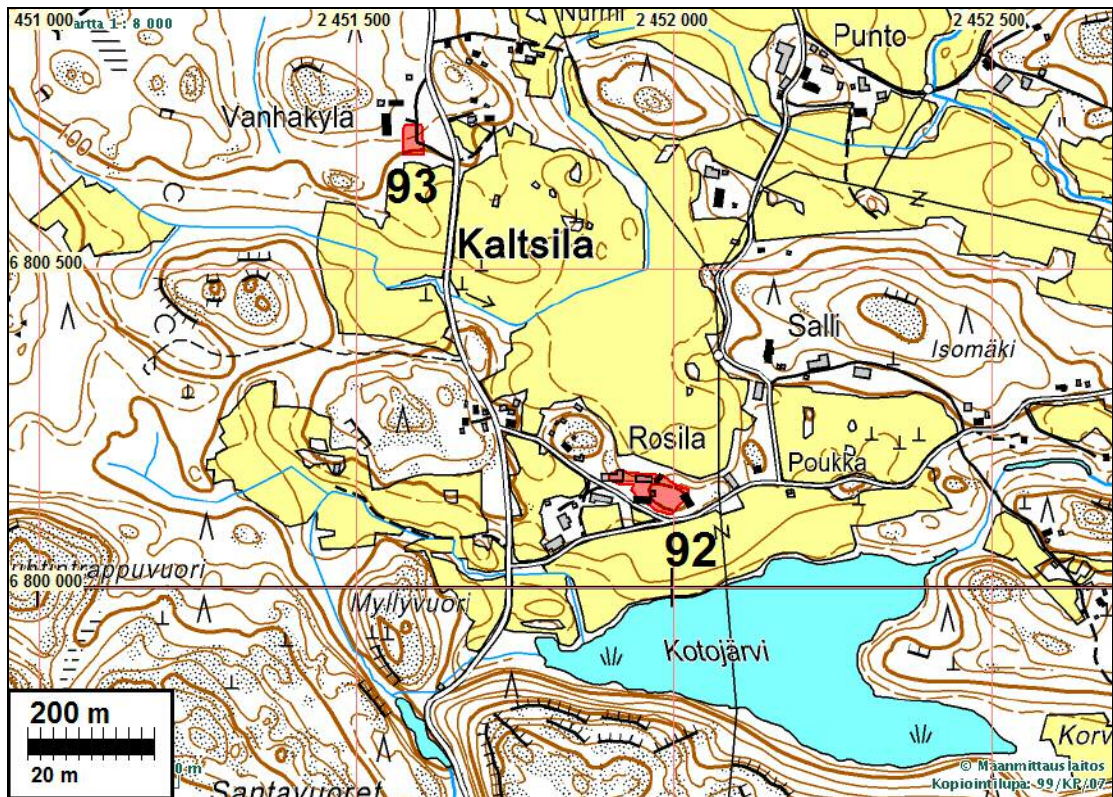
Kartta: x: 6800 14 y: 2451 98
 p: 6806 04 i: 3291 30

Tutkijat: Jussila T 2009 inventointi

Sijainti: Paikka sijaitsee Vammalan kirkosta 10,64 km kaakkoon.

Huomiot: Mainittu 1481, kylänä 1540. Vuoden 1782 kartalla kuusi taloa. Kylätontti täysin nykyisen tilakeskuksen alla, rakennettua ja pihamaata, itäosassa saattaa olla jäljellä "ehjää" vanhaa tonttia. Pitäisin kuitenkin 3. lk:n kohteena.

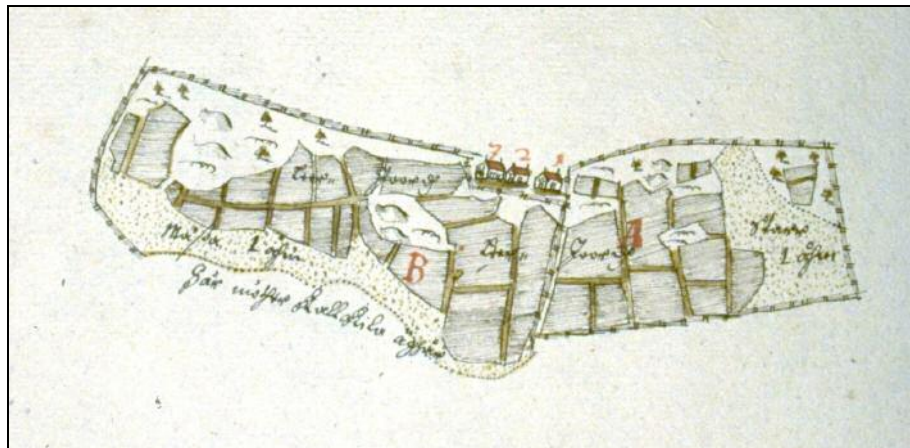
Isojakokartta seur. sivulla





Hornborg 1777,1782-3, A106 1/17

Kaltsilan ryhmäkylä keskellä siitä oikealle ylös Vanhakylän yksittäistalo.



Streng 1644, A1-66



Kylätontti taustalla
missä talot. Kuvattu
lännessä.

SASTAMALA 93 KALTSILA VANHAKYLÄ

Rauh.lk: 2
 Ajoitus: historiallinen
 Laji: asuinpaikka: kylätontti

Kartta: x: 6800 70 y: 2451 59
 p: 6806 62 i: 3290 94

Tutkijat: Jussila T 2009 inventointi

Sijainti: Paikka sijaitsee Vammalan kirkosta 10,07 km itään.

Huomiot: Yksittäistalo. Talotontin paikka autiona, osin pihamaata. Muinaisjäännös.

Isojakokartta ed. sivulla. Maastokartta s. 39.

SASTAMALA 94 POHJA

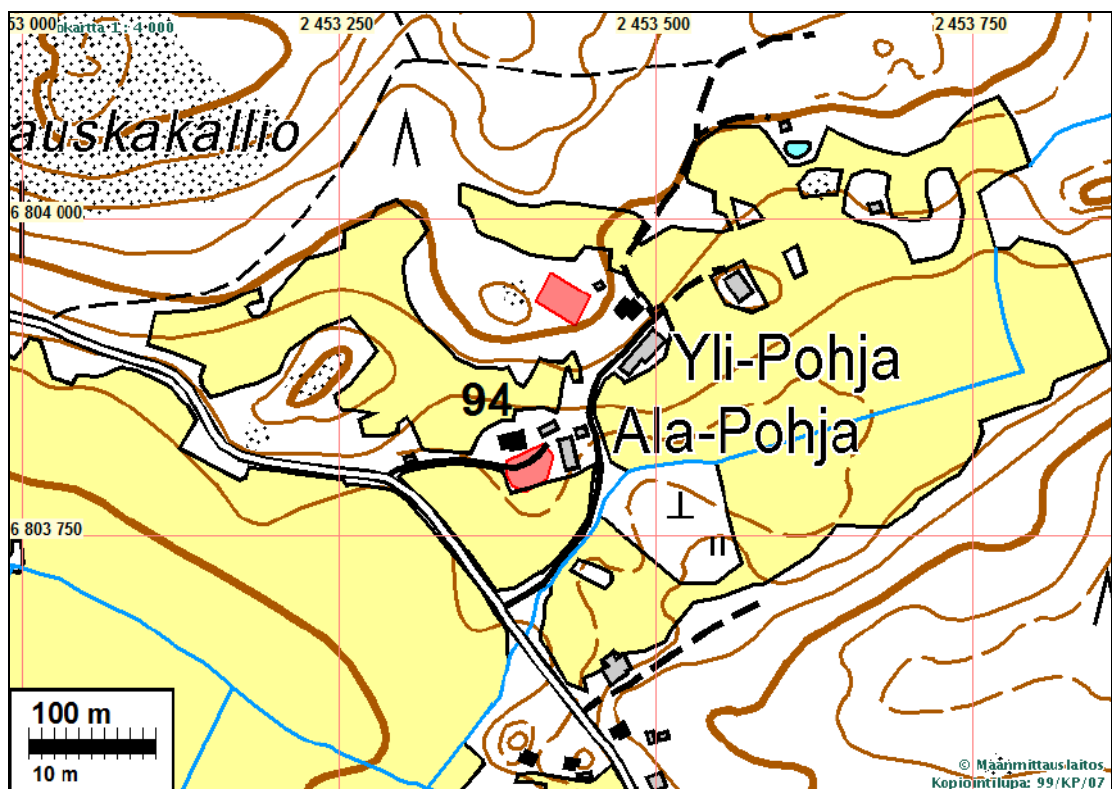
Rauh.lk: 2
 Ajoitus: historiallinen
 Laji: asuinpaikka: kylätontti

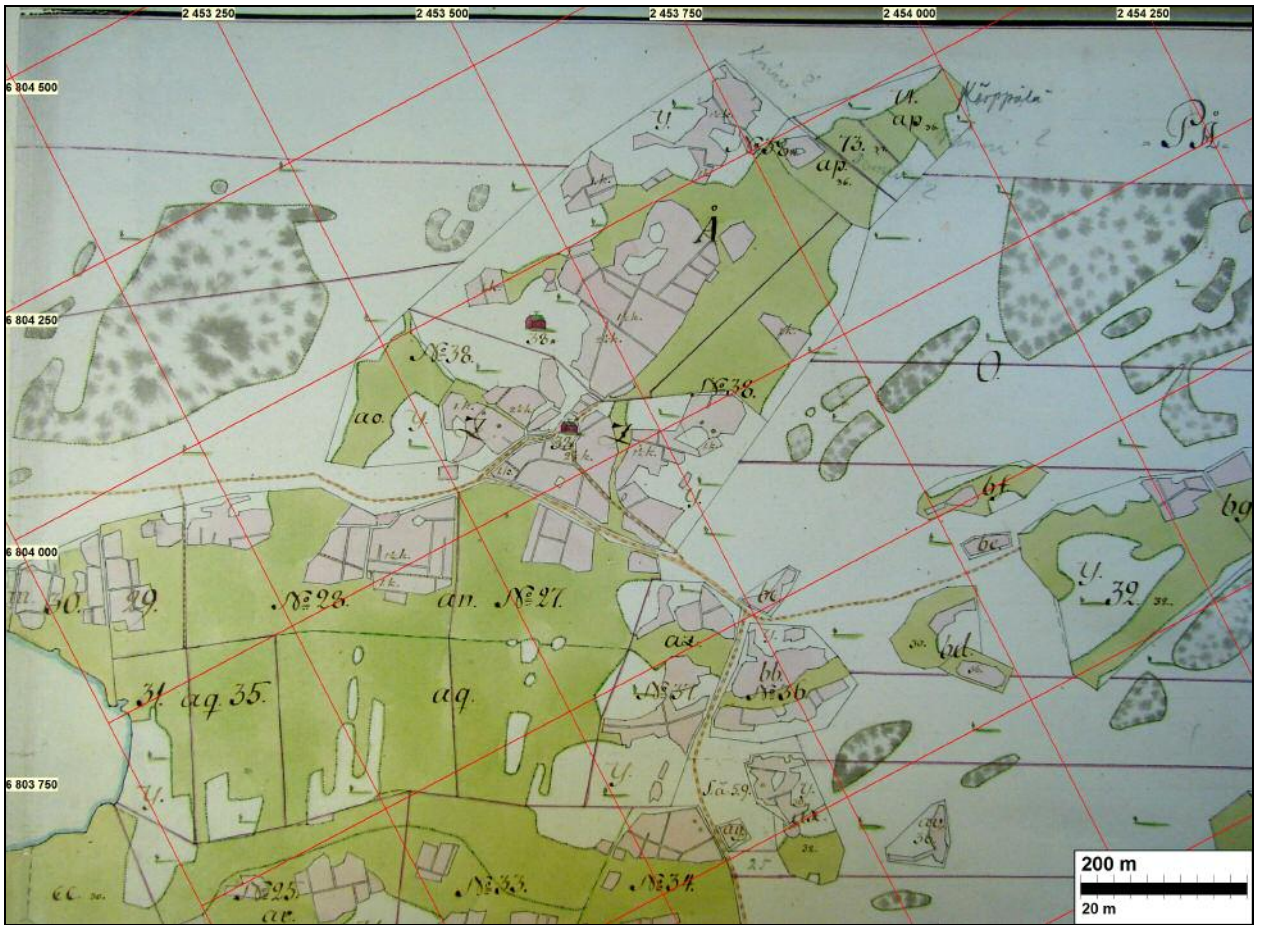
Kartta: x: 6803 93 y: 2453 43
 p: 6809 76 i: 3292 93

Tutkijat: Jussila T 2009 inventointi

Sijainti: Paikka sijaitsee Vammalan kirkosta 11,18 km itään.

Huomiot: Järviän erillistalot, kahden talon tontit. Mainittu 1540. V. 1782 kartalta paikannettu kaksi talonpaikkaa, joista pohjoisempi autiona ja muinaisjäännös. Eteläisempi on nykyisen talo pihamaata ja pitäisin sitä osaa 3 lk:n kohteena.

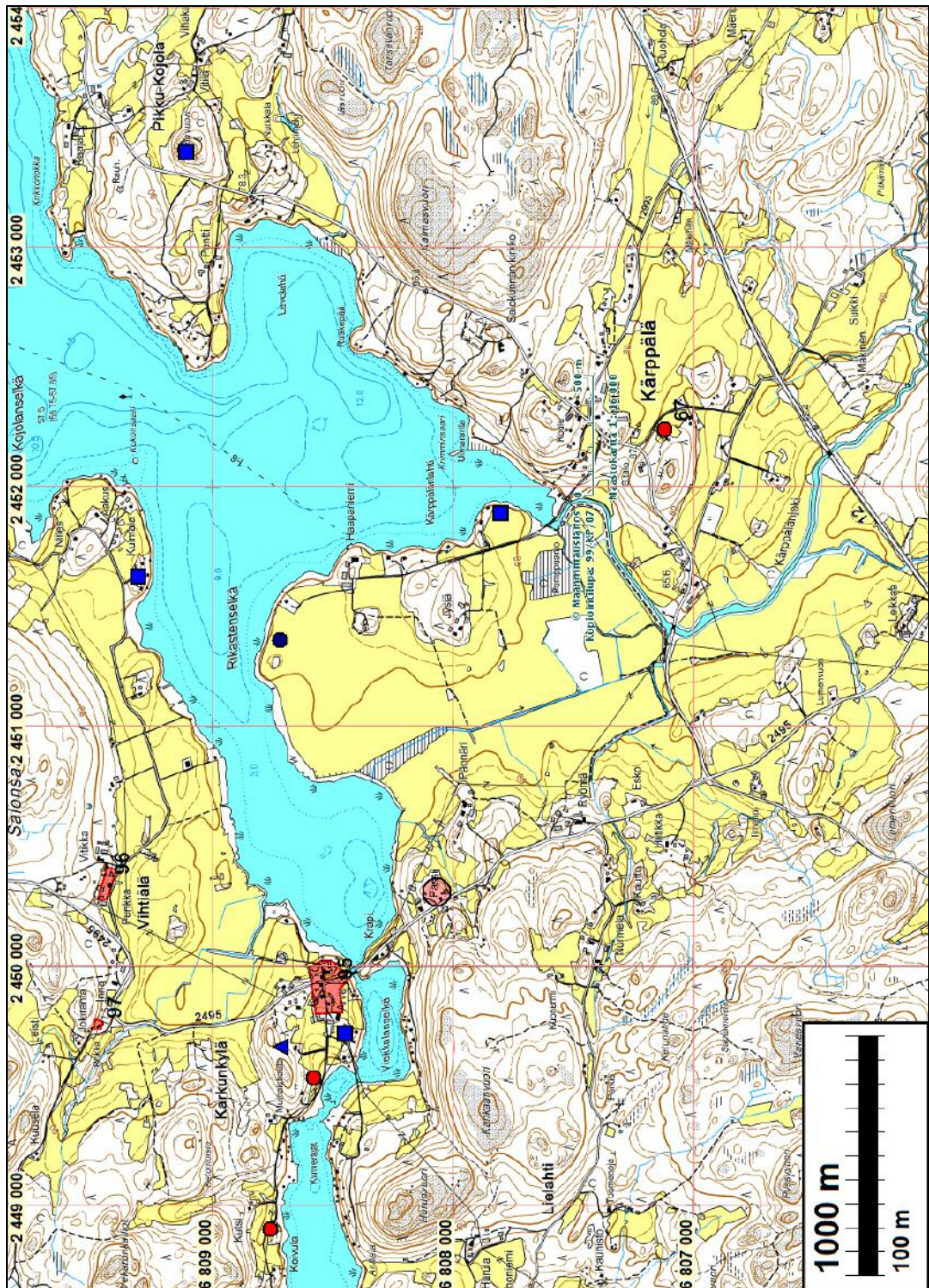




Hornborg 1777,1782-3, A106 1/15

Muinaisjännökset Kärppälä-Karkunkylä –alue

Maastokartta



SASTAMALA 67 KÄRPPÄLÄ-RAUHALA

Rauh.lk: 2
 Ajoitus: kivistinen
 Laji: asuinpaikka

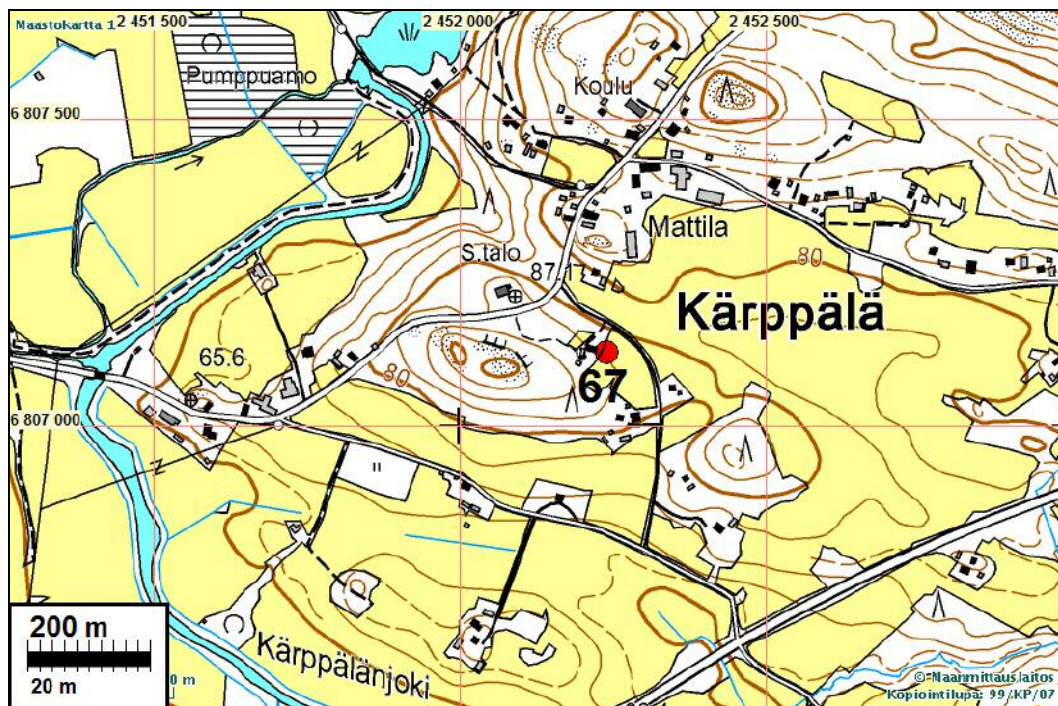
Kartta: x: 6807 12 y: 2452 24 z: 80
 p: 6813 00 i: 3291 88

Tutkijat: Tampereen museot/Miikka H 1999 inventointi, Jussila T 2009 inventointi

Sijainti: Paikka sijaitsee Vammalan kirkosta 10,31 km itään.

Huomiot: Muinaisjäännösrekisteri: Asuinpaikka sijaitsee Kärppälänlahden pohjukasta 550 m kaakkoon metsäisen mäen pohjoisrinteellä olevalla pellolla. Savipellon hiekkaisesta kohdasta löydettiin kvartsi-iskoksia, palanutta luuta ja kuonaa sekä piitä. Kohteen laajuus on noin 0,4 ha. Pellon etelä- ja länsipuolella olevalla mäellä havaittiin joitakin painanteita, joiden halkaisijat vaihtelivat kahdesta neljään metriin. Tampereen museot/Miikka Haimila 1999: Inventointikertomuksen kohde 6.2.4 s. 67

Jussila 2009: löytöalue nyt nurmella olevana peltona - ei havaintoja. Pelto tien itäpuolella oli kynnettyä ja tarkastelumahdollisuudet hyvät - ei mitään havaintoa esihistoriasta. Myös tien länsipuolella, tien varressa pelto sängellä ja joten kuten tarkastelukelpoinen. Tien varrella ei ole muinaisjäännöistä. Asuinpaikan pohjoispuolella tie rintein juurella kun asuinpaikka lähellä lakea - ei siis muinaisjäännöistä tien varrella pohjoisessakaan.



Asuinpaikka rintein laella taustalla olevan talon edessä pellolla.

SASTAMALA 95 KARKUNKYLÄ

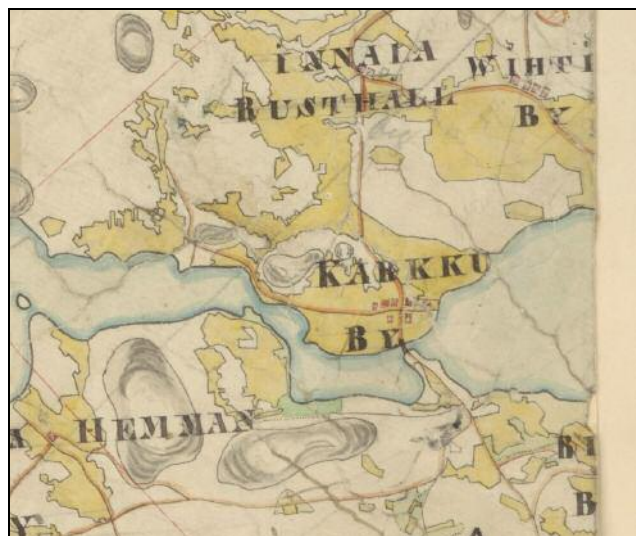
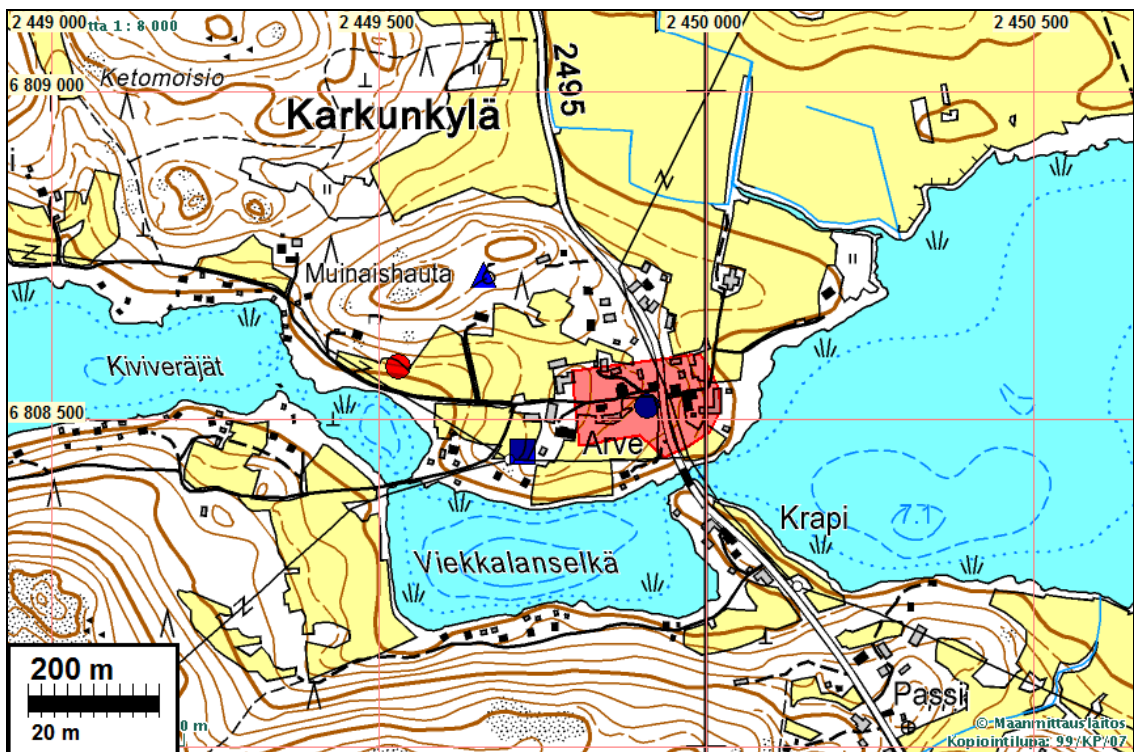
Rauh.lk: 2
 Ajoitus: historiallinen
 Laji: asuinpaikka: kylätontti

Kartta: x: 6808 52 y: 2449 91
 p: 6814 51 i: 3289 62

Tutkijat: Jussila T 2009 inventointi

Sijainti: Paikka sijaitsee Vammalan kirkosta 8,64 km itään.

Huomiot: Maininta 1440 mutta lienee ollut kylänä jo rautakaudelta. Paikannus 1644 ja 1840 kartalta. Ei 1700-luvun karttoja. Osin varsin tiheästikin (itäosa, tien itäpuolella) rakennettua mutta varsinkin länsipuolella talojen välissä ja pellolla ehjältä vaikuttavaa tonttia. Länsipuolella rautakautinen kalmisto. alue kauttaaltaan potentiaalista muinaisjäännöstä.



Ote pitäjän-
 kartasta
 1847



Streng 1644, A1-12

Taustalla Karkunkylä, kuvattu koillisesta.

SASTAMALA 96 VIHTIÄLÄ

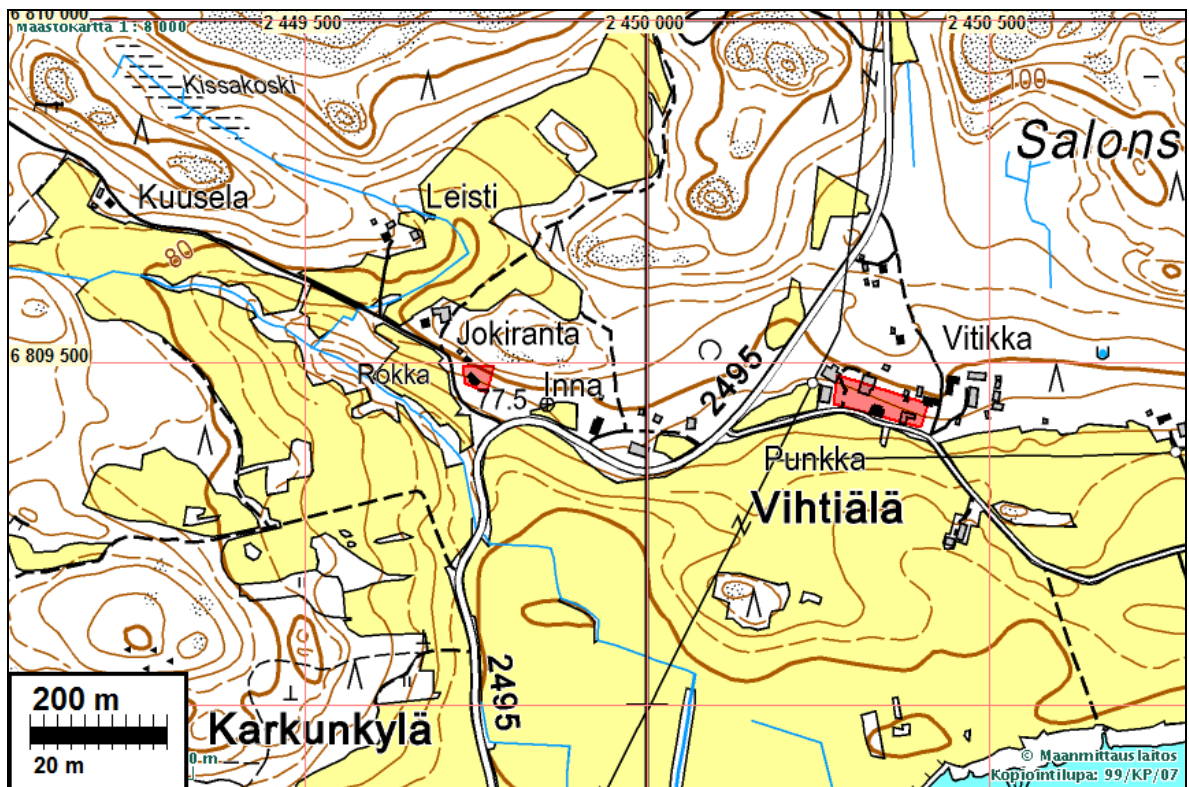
Rauh.lk: 3
 Ajoitus: historiallinen
 Laji: asuinpaikka: kylätontti

Kartta: x: 6809 45 y: 2450 35
 p: 6815 42 i: 3290 10

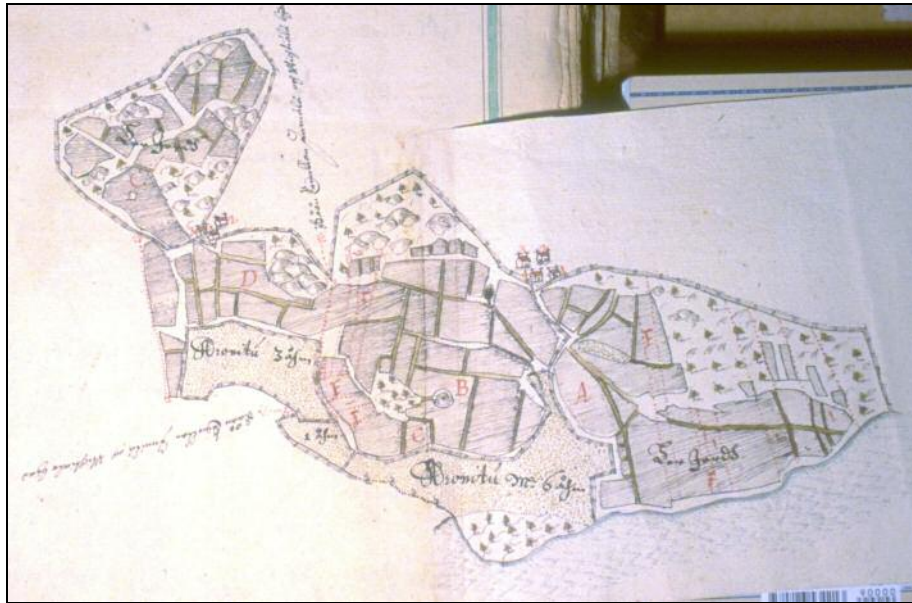
Tutkijat: Jussila T 2003 inventointi

Sijainti: Paikka sijaitsee Vammalan kirkosta 9,48 km koilliseen.

Huomiot: Maininta 1530, kylänä 1540. 1644 kartalla neljä taloa. Paikannus 1644 ja 1840 kartalta hyvä. Ei 1700-luvun karttoja. Kylätontti paikantuu länteen menevän tien pohjoispuolelle. Eteläpuolella peltoa jossa sängän välistä ei mitään merkkejä talonpaikoista. Kylätontti tilakeskuksen alla. Pitäisin tuhoutuneena 3.lk:n kohteena.



taustalla
 pellon taka-
 na Vihtiälän
 kylätontti.
 Kuvattu lou-
 naasta



Streng 1644, A1-11
Vihtiälä keskellä, Inna vas.

SASTAMALA 97 INNA

Rauh.lk: 3
Ajoitus: historiallinen
Laji: asuinpaikka: kylätontti

Kartta: x: 6809 48 y: 2449 75
p: 6815 48 i: 3289 50

Tutkijat: Jussila T 2009 inventointi

Sijainti: Paikka sijaitsee Vammalan kirkosta 8,99 km koilliseen.
Huomiot: Varhaiskeskiaikainen kylä, 1644 kartalla kolme taloa. Paikannus epävarma. 1840 pitäjänkartan perusteella paikannettu, mutta on epäselvää paikantuuko 1635 kylä samoille kohdin. Jos niin talon ja pihamaan alla ja 3.lk:n kohde.

Maastokartta ed. sivulla. Pitäjänkartta s. 45

Kansalliarkistosta haettu materiaali

Lahdelopin ja Järvensivun jakokuntia.

Eko ym.	A106 1/1-53	
Ketola ym.	A106 12/1-81	
Ketola ym.	A106 12/82-156	
Leiniälä ym.	A106 16/1-15	
Stormi	A106 33/1-2	Kiikassa
Karkku	A28 14/82	Vataja
Karkku Haapaniemi	A28 2/1-11	puuttuu osia