

# Tampere Teisko Isosaari muinaisjäännösinventointi 2009



Timo Jussila



Kustantaja: Plus arkkitehdit

**Sisältö:**

<b>Perustiedot</b> .....	<b>2</b>
<b>Inventointi</b> .....	<b>3</b>
<b>Kartat</b> .....	<b>4</b>
<b>Kuvia</b> .....	<b>5</b>

**Kansikuva:** rakennettavaa tonttialuetta, sen länsireunalla, kuvattu etelään..

**Perustiedot**

**Alue:** Teiskon Ilosaaren etelärannan keskiosassa oleva tila RN:o 3:163, maastotarkastuksen pääpaino oli uuden rakennuspaikan kohdalla ja ympäristössä.

**Tarkoitus:** Tarkistaa kattavasti, onko alueella muinaisjäännöksiä tai muita mahdollisesti maankäyttösuunnitelmiin vaikuttavia jäänteitä.

**Työaika:** Kenttätyöaika: 19.5.2009.

**Kustantaja:** Plus Arkkitehdit

**Tekijät:** Mikroliitti Oy, Timo Jussila.

**Aiemmat tutkimukset:** -

**Tulokset:** Saarella ja sen lähialueella ei ole esihistoriallisia muinaisjäännöksiä. Lähin kivikautinen asuinpaikka sijaitsee n. 3,5 km lounaaseen (Tampere Isokartano). Saaren länsipuolella olevassa niemessä on autoitunut Kuusniemen vanha kylätontti. Saaren keskiosassa ei havaittu mitään esihistoriaan viittaavaa. Rakennuspaikan lounaispuolella, rannan tuntumassa havaittiin maarakenne, joka vaikuttaa olevan nykyaikainen.



Tutkimusalue merkitty punaisella neliöllä.



## Inventointi

Inventointi suoritettiin 19.5.2009. Mukana maastossa oli Plus Arkkitehtien edustajana Jari Lantiainen. Tarkoituksena oli tarkistaa rakennettavaksi suunniteltu alue saaren etelärannan keskiosassa. Ilosaari sijaitsee Kämenniemen itäpuolella, Paarlahden syvän ja vuonomaisen, itään kurottuvan lahden keskellä. Paarlahden pohjoisranta on jyrkkää ja kallioista maastoa, eteläranta Ilosaaren tasalla loivaa. Saaren itäpuolella on vanha Vattulan kylä. länsipuolella on sijainnut Kuusniemen vanha kylä ja koillisessa Kulkukilan kylä. 1700-luvun lopun Kuninkaankartassa (ote alla) ei saareen ole merkitty mitään asutusta. Muita vanhoja karttoja ei tarkastettu.



Ote Kuninkaankartasta 282, tutkimusalue merkitty päälle punaisella neliöllä.

Ilosaaren pohjoisranta on jyrkkää ja kallioista, saaren keskiosa on kalliainen. Eteläranta saaren keskiosassa on tasainen – rannasta n. 5-6 m kohoavan jyrkähkön törmän päällä. Tasainen alue rannan ja kallioiden ja kivikkoisen maaston välillä on n. 10-50 m leveä. Se on kauttaaltaan vanhaa peltoa, joka metsitetty arviolta (puustosta päätellen) n. 20-30 v sitten. Ojat edelleen näkyvissä. Maaperä on hiesu (kansanomaisesti "savea"). Suunniteltu rakennuspaikka sijaitsee kahden raviinin välillä, länsipuolisen raviinin kupeessa. Rakennuspaikka on pääosin vanhaa peltoa jonka pohjoispuolella on sammaleen ja ohuen maakerroksen peittämä kallio. Rakennuspaikan itäpuolella tasanne on kapea, rantarinne kokeampi ja maasto kivikkoisen. Kauempana idässä, siellä olevan toisen raviinin kupeessa maasto tasoittuu (vanhaa peltoa). Alkuperäinen rakennuspaikka on sijainnut nykyisen suunnittelun paikan länsipuolella, raviinin länsipuolisella leveällä tasanteella (alla olevassa kaavakartassa MY-alue) , joka on myös hieman alempana raviinin itäpuolella. Sekin vanhaa metsitettyä peltoa. Rakennuspaikan kohdalla tasanne on kapeahko ja rinne rantaan jyrkempi kuin lännessä.

Topografisesti ja korkeussijaintinsa puolesta alue on varsin suotuisa esihistorialliselle pyyntikulttuurin asuinpaikalle erityisesti rakennuspaikan länsipuolisella laajemmalla tasanteella ja rakennuspaikan liepeillä raviinin kupeessa. Maaperä tosin ei ole erityisen edullinen esihistorialliselle asuinpaikalle. Rakennuspaikalla, raviinin kupeessa, sekä paikan länsipuolisella tasanteella oli maaperä rikkonainen ja saatoin havainnoida kohtuullisen hyvin avointa pintamaaperää. Rakennuspaikan alueelle tein kymmenkunta koekuoppaa. En havainnut missään mitään esihistoriaan viittaavaa. Rakennuspaikan ja tontin pohjoispuolella, kallion reunalla pitkulainen (n. 2 x 1 m) kuoppa joka kuitenkin ilmeisesti luontainen, kalliokolo.

Rakennuspaikan ja tontin lounaispuolella, raviinin suun länsireunalla, rannan tuntumassa on maarakenne. Se on tervahaudan näköinen mutta siinä ei ole hiiltä tai nokea lainkaan. Rakenne on pyöreä valli, halkaisijaltaan n. 4 m ja sen yksi reuna raviinin seinässä. Siinä ei ole laskuojan

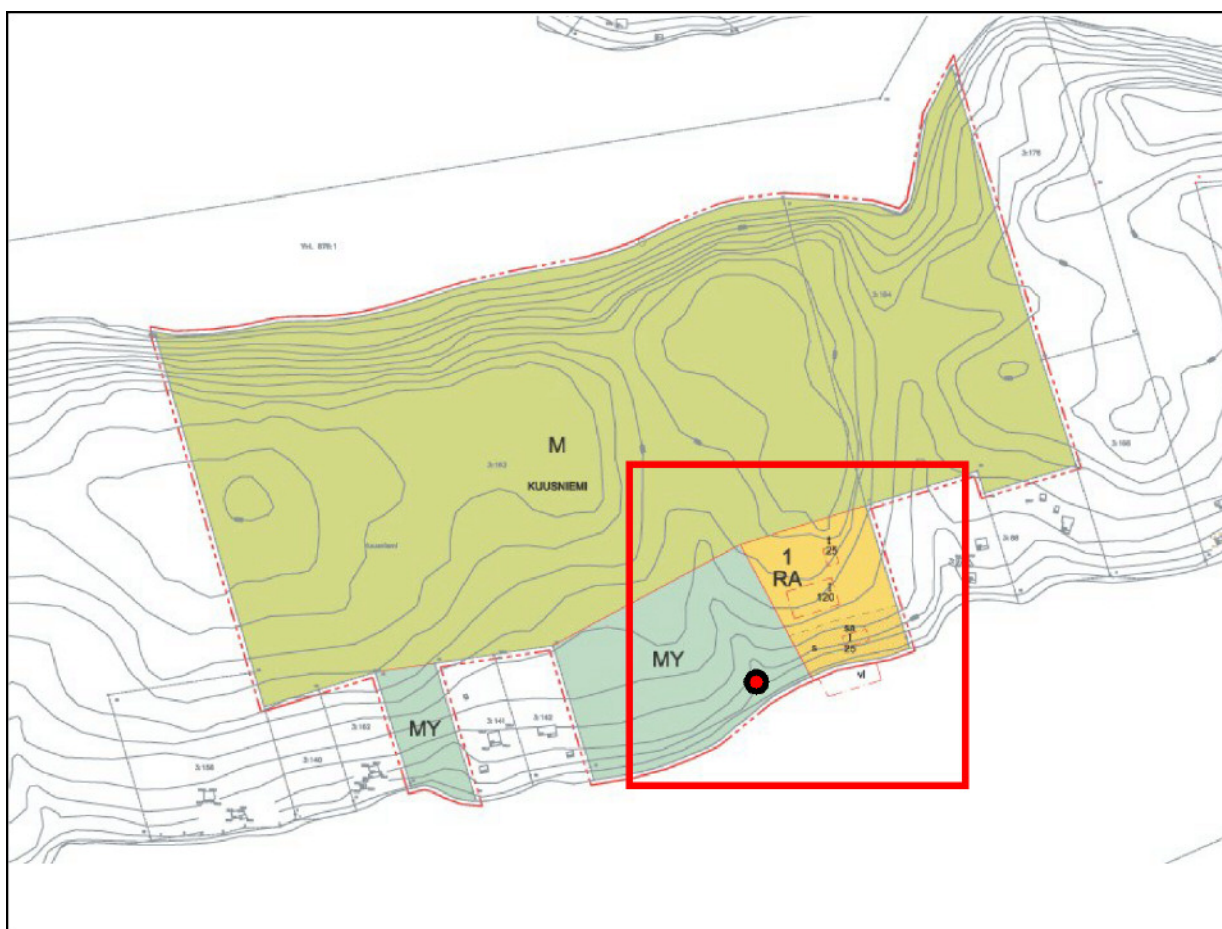
paikkaa eikä vallissa aukkoja. Rakenteen funktio on tuntematon. Hiesumaaperässä ei synny maannosta, joten sen perusteella ikää ei voi arvioida. Rakenne vaikuttaa reserloitulta (nykyaikainen), liittyy viimevuosisadan peltoihin. Oulisko kyseessä jokin vajaa, pienen ladon tms. pohja tai kellarin jäännös? Rakenne on kuitenkin RA-tontin ulkopuolella eikä sitä uhkaa tuhoutuminen.

Lopputuloksena voin todeta, että uudella RA-alueella ja sen liepeillä ei ole muinaisjäännöksiä. Em. maarakenne on kuitenkin syytä säilyttää vaikka sitä en muinaisjäännökseksi ehdota.

Espoossa 22.5.2009.

Timo Jussila

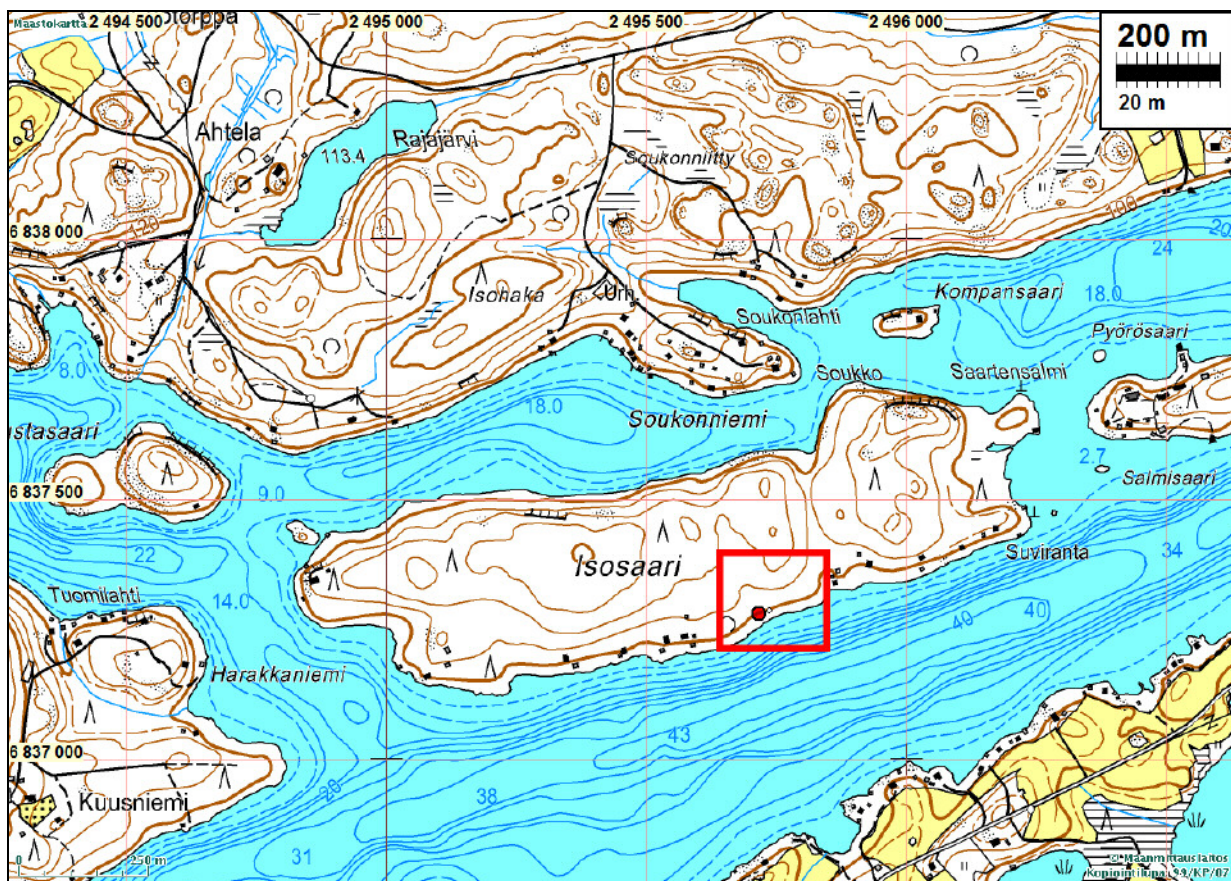
### Kartat



Kartta: Plus Arkkitehdit

Tutkittu alue rajattu punaisella. Uusi mökkitontti = keltainen RA 1 alue. Havaittu maarakenne merkitty punaisella ympyrällä.





Maastokarttaote.

Tutkittu alue rajattu punaisella. Havaittu maarakenne merkitty punaisella ympyrällä.

### Kuvia



RA-aluetta kuvattuna sen koillisreunalta etelä-lounaaseen.





Maarakenne raviinin suun kupeessa. Kuvattu kaakkoon. Alla koilliseen.







RA-alue raviinin takana. Kuvattu itä-kaakkoon.



Pitkänomainen kuoppa RA-alueen pohjoisreunalla – ilmeisesti kuitenkin luontainen, kallionkolo.