

Valkeakoski

Holminrannan ja Kipparin-Yli-Nissin asemakaavoitettavien alueiden muinaisjäännösinventointi 2008



Hannu Poutiainen
Timo Jussila



Kustantaja: Valkeakosken kaupunki

Sisältö:

Perustiedot	2
Inventointi	3
Holminrannan suunnittelualueen muinaisjäännökset	4
Yleiskartta.....	4
VALKEAKOSKI 42 JUUSONRANTA 1	4
VALKEAKOSKI 43 JUUSONRANTA 2	6
VALKEAKOSKI 49 RAKSANMÄKI	7
Kipparin suunnittelualueen muinaisjäännökset	8
Yleiskartta.....	8
VALKEAKOSKI 50 SAVILAHTI 1.....	9
VALKEAKOSKI 51 SAVILAHTI 2.....	10
Muita havaintoja	12

Kansikuva: Lotilanjärven rantaa Holminrannan alueen pohjoisosassa. Kuvan keskellä niemi jonka edustalta vesirajasta kivilouhokseen asuinpaikkaan viittaavia löytöjä (ks. paikka nro 42).

Perustiedot

Alue: Valkeakosken keskustan luoteispuolella olevat Kipparin-Yli-Nissin ja Holminrannan asemakaavoitettavat alueet.

Tarkoitus: Tarkistaa onko alueella muinaisjäännöksiä.

Työaika: Kenttätyöaika: 17.10. – 22.10.2008

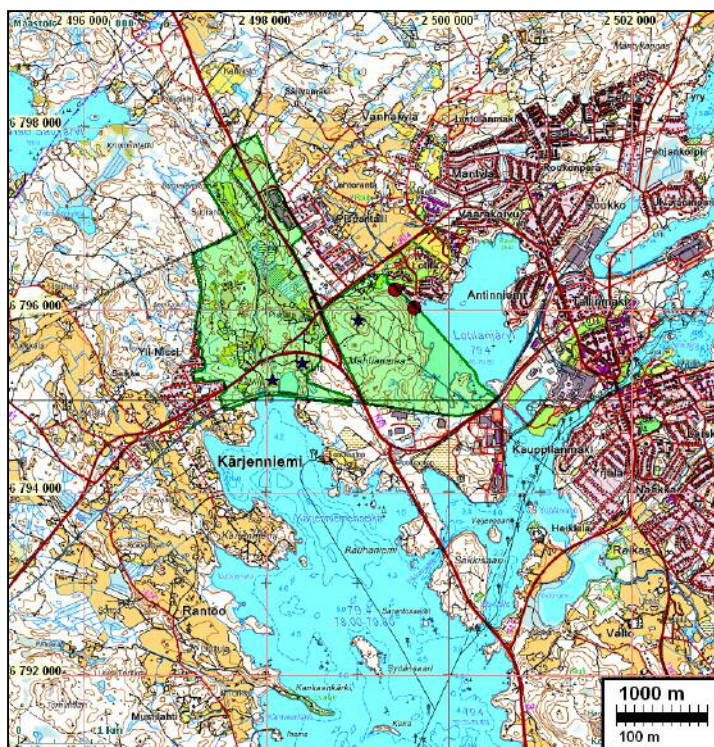
Kustantaja: Valkeakosken kaupunki.

Tekijät: Mikrolitti Oy, Hannu Poutiainen. Valmistelu ja raportti Timo Jussila.

Aiemmat tutkimukset: Järvinen T, inventointi 1999 (Pirkanmaan maakuntamuseo).

Tulokset: Kipparin alueelta ei tunnettu ennestään muinaisjäännöksiä. Alueella havaittiin kaksi vanhaa ja pientä kivilouhusta joita alustavasti esitetään muinaisjäännöksiksi, mutta niiden ikä on tuntematon ja siten myös muinaisjäännösstatus. Holminrannan alueella tunnetaan ennestään vesirajassa sijaitseva kivilouhokseen asuinpaikka ja aivan tutkimusalueen kupeessa pellossa sijaitseva kivilouhokseen asuinpaikka. Alueella havaittiin yksi vanha kivilouhokseen asuinpaikka ja erilaisia resentejä jäänteitä.

Paikannuskartta: tutkimusalueet vihreällä. Läntinen lohko Kipparin alue, itäinen Holminranta.



Inventointi

Maastotyö suoritettiin lokakuussa 2008, pääosin yhden arkeologin voimin. Tutkimusalue koostui kahden asemakaavan suunnittelualueesta. Alue tutkittiin kattavasti silmänvaraisesti ja kun vuodenajasta johtuen näkyväisyys metsissäkin oli hyvä, voidaan sanoa alueen tultua katsotusti lähes täydellisesti. Lotilanjärven (Holminranta) ja Kärjenniemenselän (Kippari) rannat ja rannan tuntumat tarkastettiin myös koekuopittamalla sopivaksi katsottuja maastonkohtia.

Tutkimusalue sijoittuu kahden vanhan kyläalueen väliin: koillisessa Lotila ja luoteessa Kärjenniemi. Alue on kokonaisuudessaan näiden kylien välialuetta ja on ollut kylien takamaata, minne vaatimatonta asutusta on tiettävästi tullut vasta 1800-luvulla. Kuninkaankartan mukaan alueella ei ole ollut asutusta 1700-luvulla eikä ole mitään syytä olettaa että maanviljelykulttuurin asutusta olisi alueella ollut sitä aiemminkaan. Myöskään Valkeakosken historia ei anna mitään vihjettä sellaisesta asutuksesta tai toiminnasta alueella josta voisi muinaisjäännöstä kehitellä. Vanajavettä (ml. Lotilanjärvi) on laskettu 1800-luvulla ja rannassa on monin paikoin näkyvissä vanha vesijättö ja rantatörmä vajaat pari metriä nykyveden tason yläpuolella. Alueen ainoa tunnettu kiviakautinen asuinpaikka (toinen on alueen kupeessa mutta ulkopuolella) Juusonranta 1 sijoittuu rantaveteen. Osa muinaisuudesta on ilmeisesti aivan vesirajassa tai sen alla. On epäselvää missä vaiheessa kiviakautta vesi on ollut nykyistä alempana. Vanajavesi on ollut jääkauden jälkeen pitkään transgressiivinen ja siten on mahdollista että kyseessä olisi (varhais-) mesoliittinen paikka. Alueen maasto on kauttaaltaan sellaista että erinomaisia kiviakautisen asuinpaikan maastoja siellä ei tavattu, sen sijaan pienialaisia tasaisempia ja vähäkivisempiä maastonkohtia rannan tuntumassa tavattiin ja niitä koekuopitettiin – tuloksetta.

Espoossa 18.1.2009

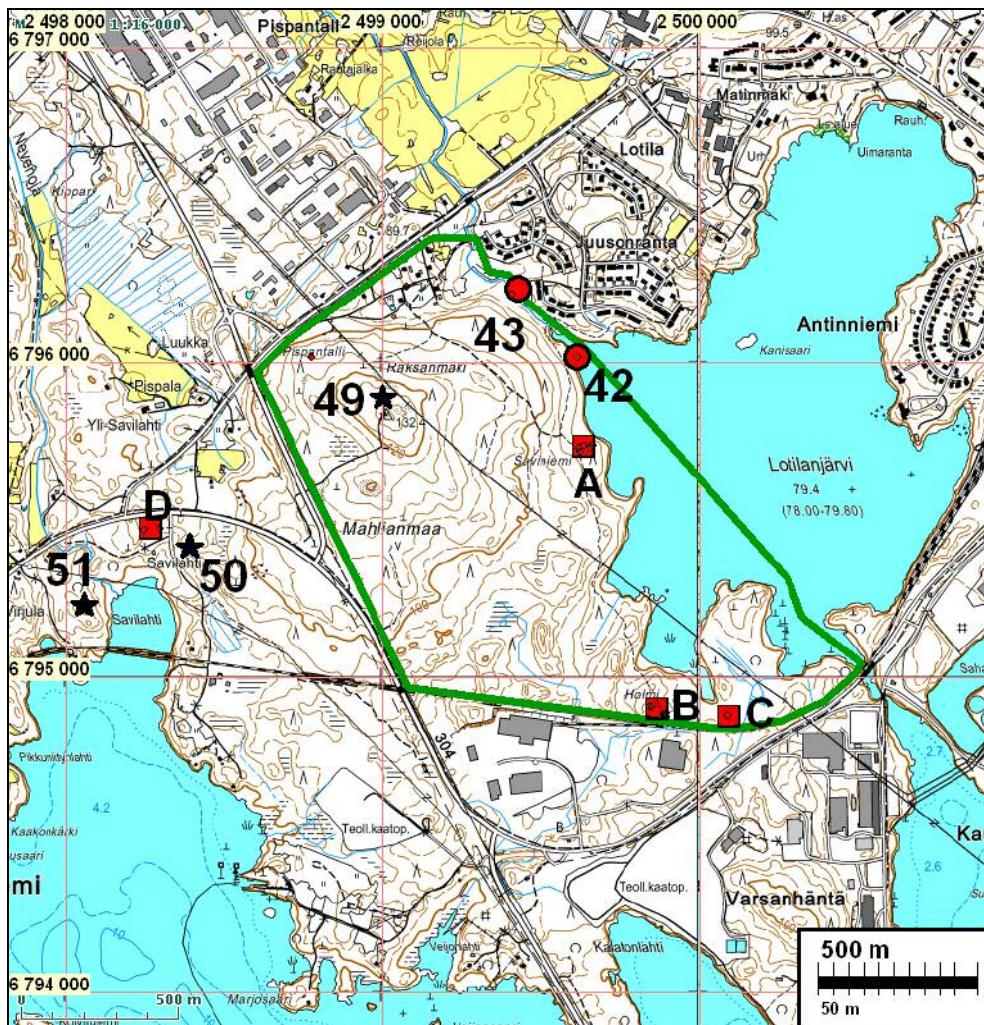
Timo Jussila

Oik: Otteet Kuninkaankartasta nro 251 (yllä) ja 235 (alla). Tutkimusalue sijoittuu näiden karttojen ala ja yläreunaan keskelle.



Holminrannan suunnittelalueen muinaisjännökset

Yleiskartta



Tutkimusalueen raja vihreällä. Muinaisjännökset numeroituja paikkoja – pallot kivik. asuinpaikkoja, siniset tähdet louhoksia, kirjaimin merkityt neliöt muita havaintoja.

VALKEAKOSKI 42 JUUSONRANTA 1

Rauh.lk: 2
Ajoitus: kivikautinen
Laji: asuinpaikka

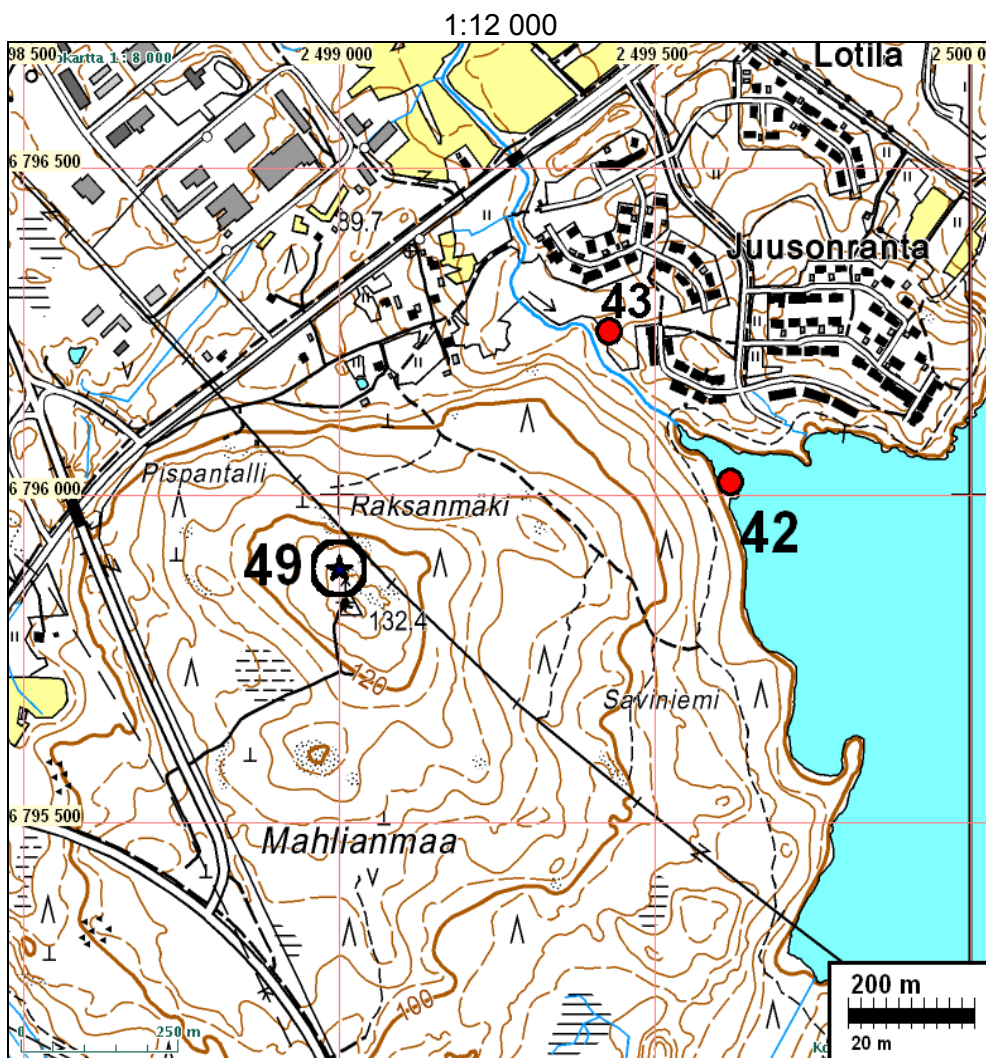
Kartta: 2114 12 x: 6796 02 y: 2499 62 z: 79
 p: 6799 73 i: 3338 72

Löydöt: KM 31737.
Tutkija: Järvinen T, inventointi 1999.

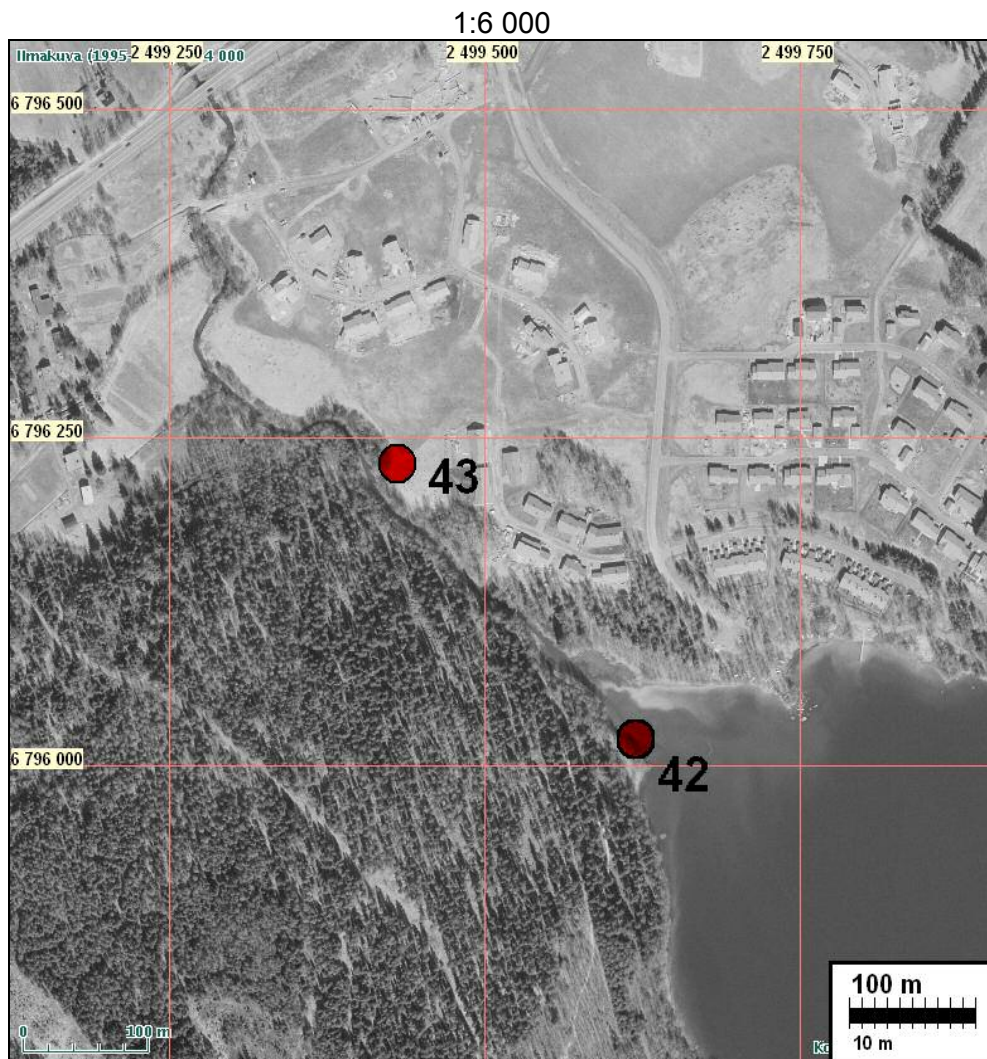
Sijainti: Paikka sijaitsee Valkeakosken kirkosta 2,5 km länteen.
Huomiot: V. 1999: Asuinpaikka sijaitsee veden alla Lotilanjärven luoteispäässä, Juusonrannan asuinalueen eteläpuolella. Asuinpaikan kohdalla Lotilanjärvi kapenee luoteeseen työntyväksi kärjeksi, johon Korentioja laskee. Asuinpaikalla on ohut hiekkakerros saven päällä. Tältä alueelta poimittiin kvartsi-iskoksia rantavedestä. Rannalle

tehdystä koekuopista ei todettu kiinteää muinaisjäännöstä, joten kohde on kokonaan veden alla (lähde: Museovirasto).

V. 2008 paikalla käytässä oli vesi korkealla eikä rannassa voitu havaita mitään muinaisjäännökseen viittaavaa. Lähialueelle tehdyissä lukuisissa koekuopissa – jotka tehtiin vanhan rantatason yläpuolelle – ei havaittu mitään esihistoriaan viittaavaa. On epäselvää, missä vaiheessa esihistoriaa vesi olisi ollut nykyistä selvästi alempana, jolloin nyt veden alla oleva mahdollinen asuinpaikka olisi voinut olla käytössä.



Asuinpaikkalöytöjä rannasta näiltä kohden. Löytökohta nyt veden alla. Ks. kansikuva.



VALKEAKOSKI 43 JUUSONRANTA 2

Rauh.lk: 2
 Ajoitus: kivistinen
 Laji: asuinpaikka

Kartta: 2114 12 x: 6796 24 y: 2499 43 z: 82
 p: 6799 96 i: 3338 54

Löydöt: KM 31738.
 Tutkija: Järvinen T, inventointi 1999.

Sijainti: Paikka sijaitsee Valkeakosken kirkosta 2,7 km länteen.
 Huomiot: V.1999: Asuinpaikka sijaitsee pellolla noin 340 m etelään Patruunantien ja Lempää-
 läntien risteyksestä. Paikka sijaitsee Patruunantien länsipuolella kohdassa, jossa
 pelto laskee luoteeseen kohti Korentiojan tekemää mutkaa. Löytöjä, kvartsi-iskoksia
 on todettu 20 x 60 m laajuiselta alueelta luoteeseen laskevalta rinteeltä. Paikka on
 melko korkealla ja kyseessä saattaakin olla mesoliittisen ajan asuinpaikka, jolloin
 se olisi sijainnut rannalla. Asuinpaikasta noin 80 m kaakkoon on peltosaarekkeessa
 useita viljelysrykkiöitä (Lähde Museovirasto).
Asuinpaikka ei kuulunut v. 2008 tutkimusalueeseen. Paikan alkup. koordinaatit
 osuvat jokeen. Tässä koordinaatit korjattu arvion mukaisesti.

Kartta s. 5

VALKEAKOSKI 49 RAKSANMÄKI

Rauh.lk: 2
 Ajoitus: historiallinen
 Laji: aineksenotto: louhos

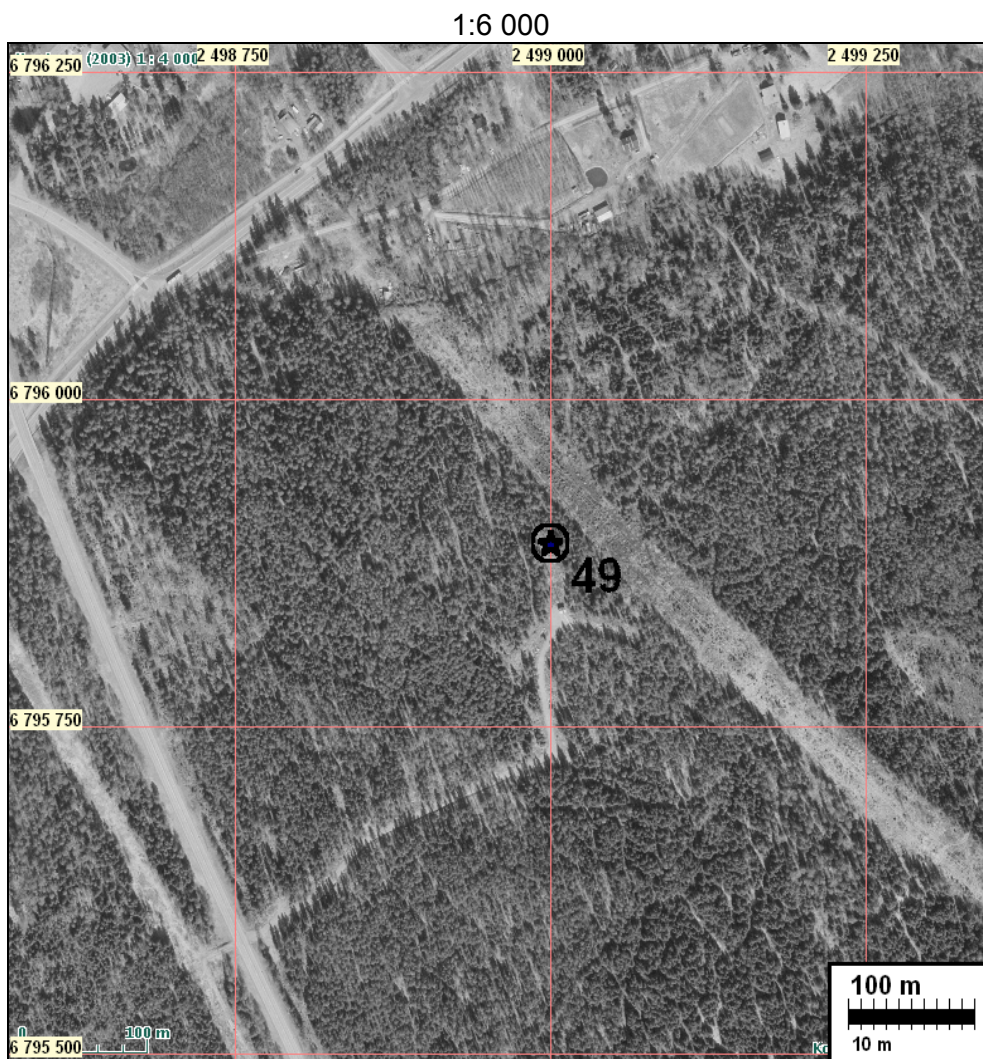
Kartta: x: 6795 89 y: 2499 00 z: 130
 p: 6799 63 i: 3338 10

Tutkijat: Poutiainen H 2008 inventointi

Sijainti: Paikka sijaitsee Valkeakosken kirkosta 3,1 km länteen, Lotilan lounaispuolella, Raksanmäen laen pohjoisosassa.

Huomiot: Paikalla on vanha kivilouhos. Kivet irrotettu käsiporalla - ei siis aivan nykyaikainen mutta tuskin kovin vanhakaan. Louhoksen ajoitus epäselvä. On mahdollista, että louhos ei ole 100 vuotta vanha mutta yhtäläillä on mahdollista, että louhos liittyy 1800-luvun lopun 1900-luvun alun radan ja tehtaan ym. infran rakentamiseen. Muinaisjäännösstatus on siis epävarma ja sen ratkaisee lopullisesti Maakuntamuseo.

Kartta s. 5

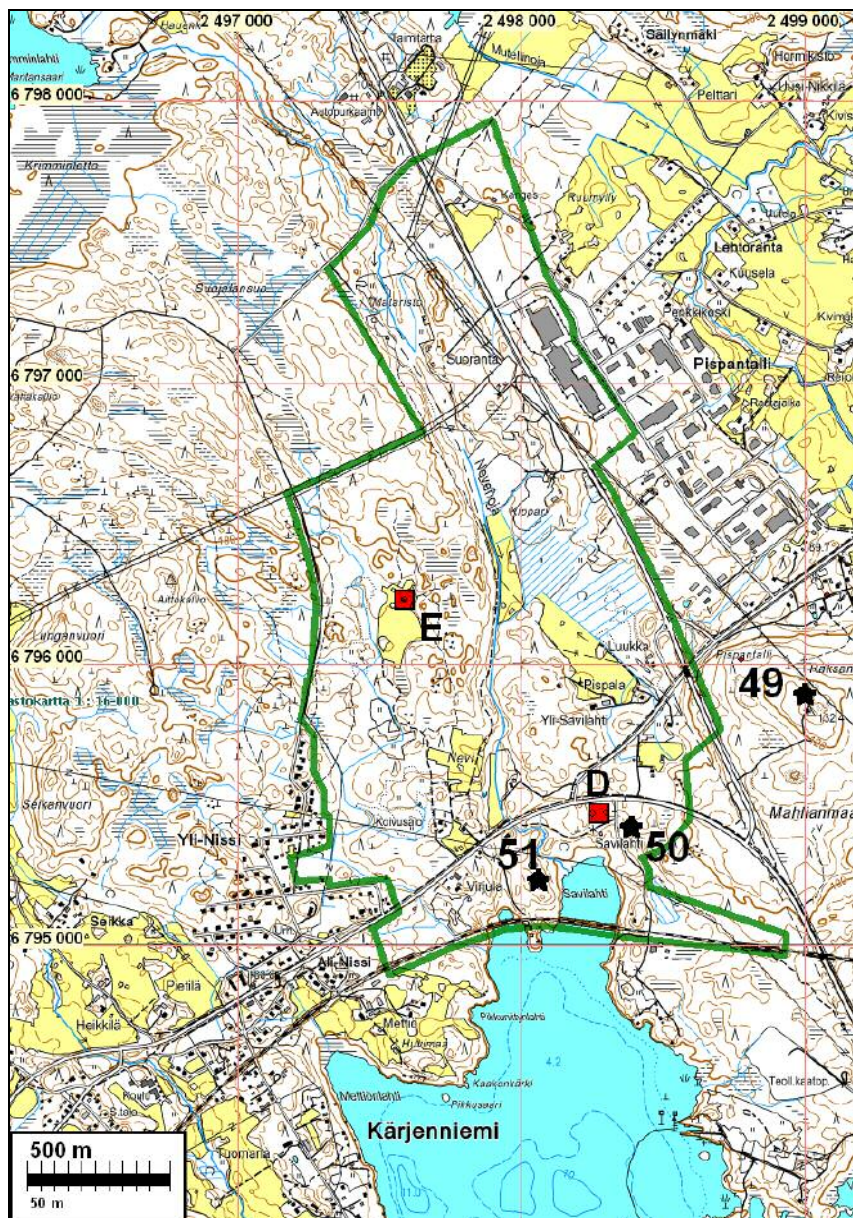




Vanhaa louhosta mäen laella.

Kipparin suunnittelualueen muinaisjäännökset

Yleiskartta



Tutkimusalueen raja vihreällä. Muinaisjäännökset numeroituja paikkoja, kirjaimin merkityt muita havaintoja.

VALKEAKOSKI 50 SAVILAHTI 1

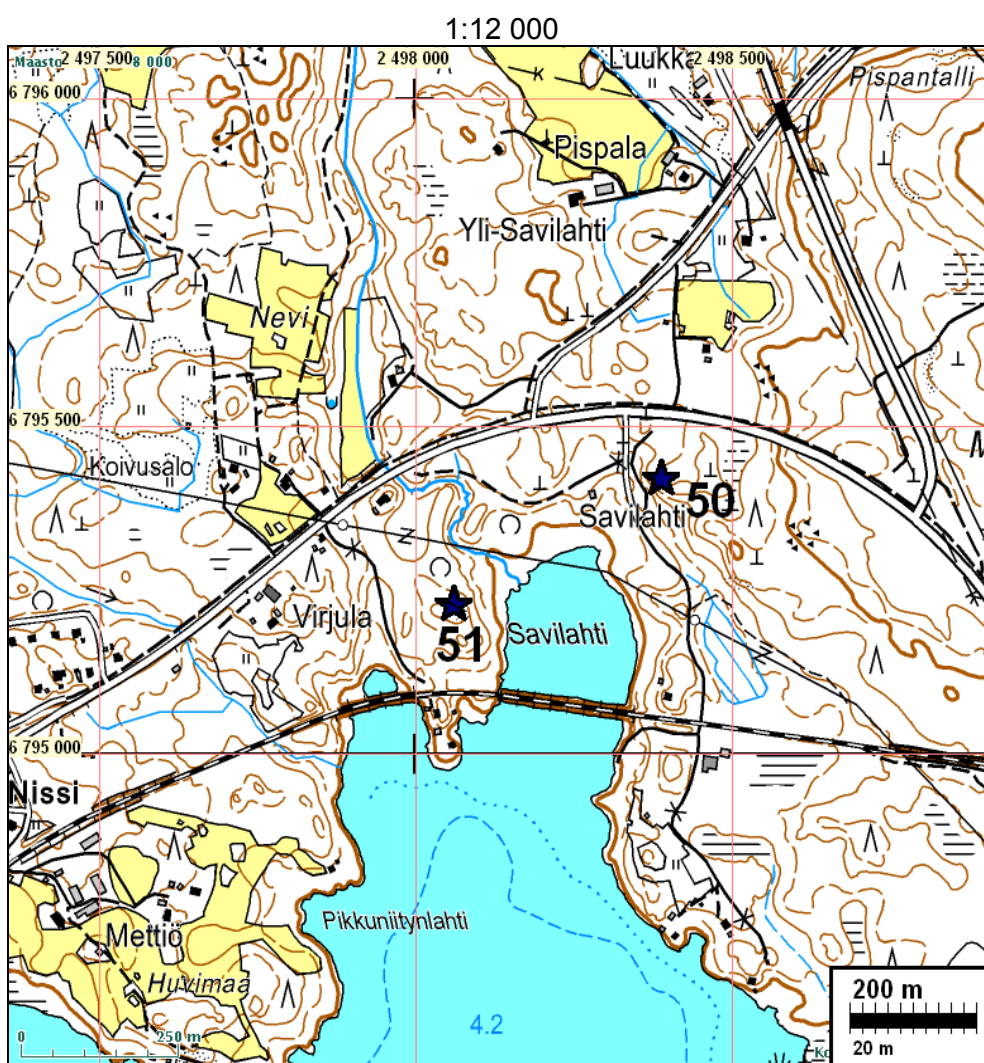
Rauh.Ik: 2
 Ajoitus: historiallinen
 Laji: aineksenotto: louhos

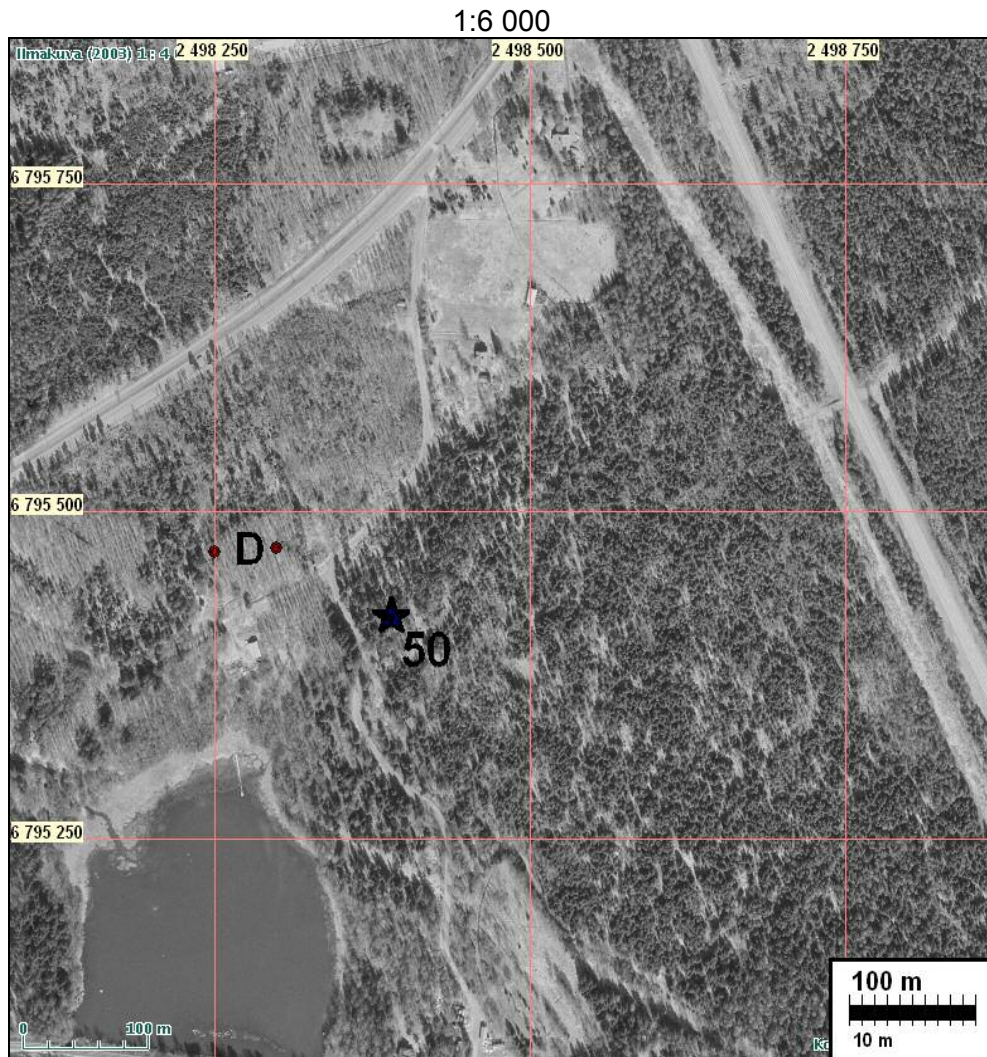
Kartta: x: 6795 42 y: 2498 39 z: 130
 p: 6799 19 i: 3337 47

Tutkijat: Poutiainen H 2008 inventointi

Sijainti: Paikka sijaitsee Valkeakosken kirkosta 3,7 km länteen, Kärjenniemen koillispuolella olevan Savilahden pohjukan koillispuolella.

Huomiot: Paikalla pieni kivilouhos n. 6 x 6 m alalla, kivet porattu käsiporalla. Paikan ikä epävarma ja siten myös sen muinaisjäännösstatus.





Pienen louhoksen kivijätettä.

VALKEAKOSKI 51 SAVILAHTI 2

Rauh.lk: 2
 Ajoitus: historiallinen
 Laji: aineksenotto: louhos

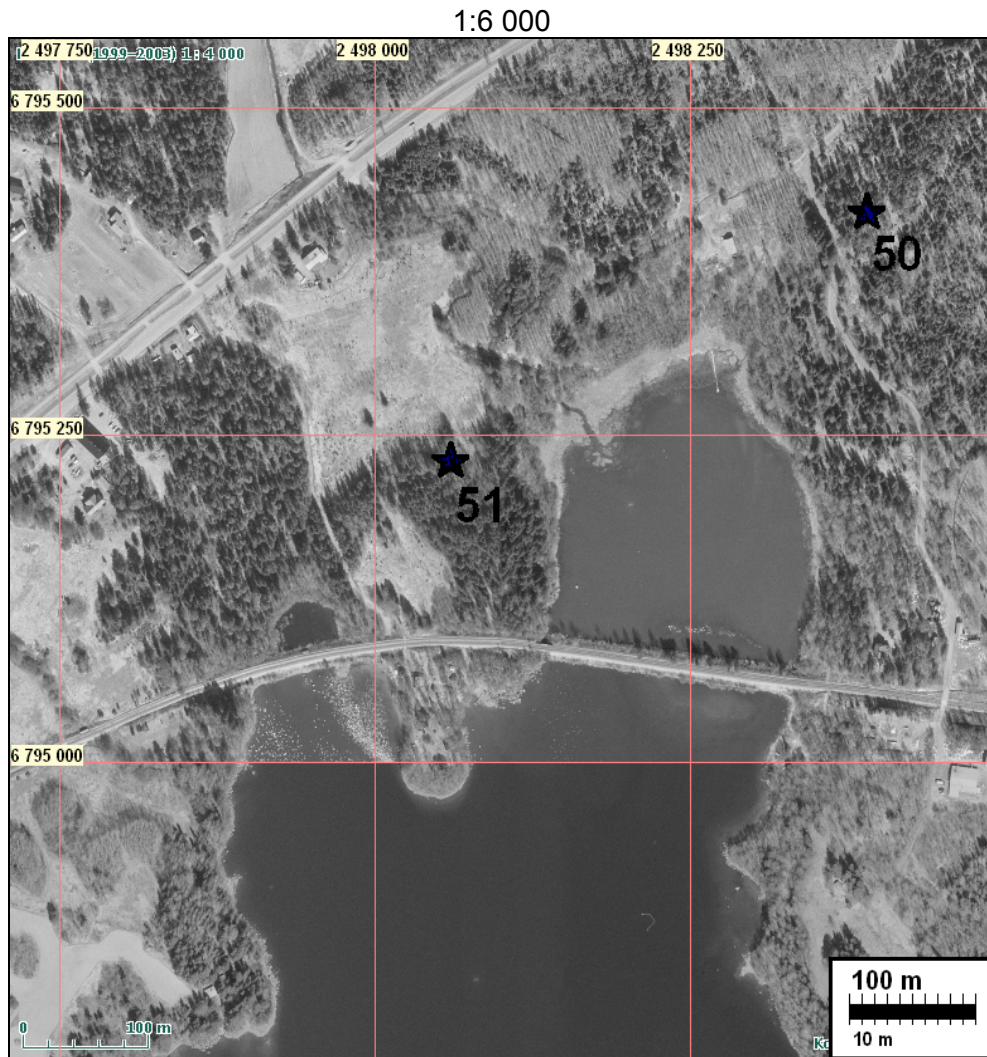
Kartta: x: 6795 23 y: 2498 06 z: 130
p: 6799 01 i: 3337 13

Tutkijat: Poutiainen H 2008 inventointi

Sijainti: Paikka sijaitsee Valkeakosken kirkosta 4,1 km länteen, Kärjenniemen koillispuolella olevan Savilahden pohjukan länsipuolella olevan nimen keskellä, mäen laella.

Huomiot: Paikalla pieni kivilouhos, kivet porattu käsiporalla. Paikan ikä epävarma ja siten myös sen muinaisjäännösstatus.

Kartta s. 9



Pieni kivilouhos.

Muita havaintoja

Nämä eivät ole muinaisjäännöksiä. Kaikki nykyajan jäänteitä. Ks. alueiden yleiskartat s. 8 ja 4.

A) Holminranta Saviniemi. x 6795 717 y 2499 628

Saviniemen talon jäännökset. Rakennuksen perusta ym. vanhaan pihapiiriin liittyvää maarakennetta ja rojua.

**B) Holminranta Holmi. x 6794 889 y 2499 898**

Holmin talon jäänteet. Rakennuksen kiviperusta ja betoninen perusta. Kivi – ja tiilikasoja, kuoppia ym..

**C) Holminranta Holmi 2. x 6794 881 y 2500 095**

Rakennuksen perusta, betonia.



D) Kippari Savilahti NE. x 6795 469 y 2498 250 maakuoppia, resentejä kuoppia
x 6795 472 y 2498 299 kivijalka, rakennuksen perusta



E) Kippari NW-pelto x 6796 225 y 2497 588 peltoraunioita

Pellon N-laidalla kasvillisuuden peittämiä raivauskivikoita.

