

Saarijärvi Pienvesien rantaosayleiskaava-alueen muinaisjäännösinventointi 2007-2008



Timo Jussila



Kustantaja: Saarijärven kaupunki

Sisältö:

Perustiedot.....	3
Inventointi	3
Yleiskartta	5
Muinaisjäännökset.....	7
SAARIJÄRVI 1 ISO-MUSTA.....	7
SAARIJÄRVI 2 KULHANVUORI	8
SAARIJÄRVI 11 HONKALA.....	9
SAARIJÄRVI 17 ELOSAARI	10
SAARIJÄRVI 24 EEROLA	11
SAARIJÄRVI 25 SAVIRANTA.....	12
SAARIJÄRVI 35 NATRI ELI RANTALA	13
SAARIJÄRVI 36 VOUDINNIEMI	14
SAARIJÄRVI 37 KUKONHIEKKA.....	14
SAARIJÄRVI 38 SAVOLA	15
SAARIJÄRVI 40 KARHILA	17
SAARIJÄRVI 48 KOIVURANTA.....	17
SAARIJÄRVI 49 MANNILA LEMMENPOLKU 1	18
SAARIJÄRVI 50 MANNILA LEMMENPOLKU 2	20
SAARIJÄRVI 52 AHVENLAMPI.....	20
SAARIJÄRVI 53 SAARILAMPI NW.....	23
SAARIJÄRVI 63 PAJUNIEMI.....	23
SAARIJÄRVI 57 MANNILAN HARJU.....	24
SAARIJÄRVI 76 KIRKONKYLÄ SIKSTUSLAMPI	25
SAARIJÄRVI 77 ISO-LUMPEROINEN RAHKOLA.....	25
SAARIJÄRVI 79 KIRKONKYLÄ MERTA.....	26
SAARIJÄRVI 80 MANNILA PIENI-PENTINLAHTI.....	27
SAARIJÄRVI 81 PALVASALMI E	28
SAARIJÄRVI 82 PASKOMÄKI SE	30
SAARIJÄRVI 83 PASKOMÄKI NW	31
SAARIJÄRVI 84 LEUHUNKOSKEN SUU	32
SAARIJÄRVI 85 TULIJÄRVI	34
SAARIJÄRVI 86 KALLIONIEMI	35
Summassaaren muinajäännökset	37
Alueen löytöpaikat.....	38

Paikat numero 80-86 ovat uusia v.2007-8 inventoinnissa löytyneitä. Paikan 48 ja 52 muinajäännösstatus ehdotetaan poistettavaksi .

PERUSTIEDOT

- Alue:* Saarijärven kunnan pienvedet. Kaikki vesistöt (ml. joet ja lammet) paitsi Pyhäjärvi, Kiimasjärvi, Lannevesi, Saarijärven länsiosa, Mahlunjärvi, Kalmarinselkä sekä näiden välinen joki, Iso-Löytänä, Tuhmalampi, Hepolampi ja näiden välinen joki, Iso-Lumperoisen itäosa. Suurista järvistä tutkittavaan alueeseen kuuluivat Saarijärven itäpuolisko Elosaaresta itään, Summasjärven luoteiskolkka (ml. Summasaari) ja Iso-Lumperoisen länsiranta.
- Tarkoitus:* Tarkistaa riittävässä määrin, tihein pistokokein ja maastoltaan muinaisjäännöksille otollisilla alueilla kattavasti onko kaavoitettavalla alueella muinaisjäännöksiä. Etsiä uusia muinaisjäännöksiä. Summassaareissa tarkempi tutkimus josta erillinen raportti.
- Työaika:* Kenttätyöaika: 3.9. ja 19.9. – 21.9.2007 ja osin 3.10 (Summassaareissa). 23.-26.5.2008 ja 16.10.2008.
- Kustantaja:* Saarijärven kaupunki
- Tekijät:* Mikroliitti Oy, Timo Jussila, Hannu Poutiainen ja Timo Sepänmaa. Raportti Timo Jussila.
- Aiemmat tutkimukset:* Huurre M, inventointi 1969, Schulz H-P osa-alueinventointeja 1994 ja kaivauksia. 1980-1990-luvulla tarkastuksia ja osa-alueinventointeja mm. Sepänmaa T, Miettinen M, Muurimäki E, Jussila T. Summassaaren osalta ks. erillinen raportti.
- Tulokset:* Tutkimusalueesta käytiin syksyllä 2007 läpi noin puolet – kunnan pohjois- ja koillisosat, Lannejoen alue, yksittäisiä maastonkohtia Leuhunkoskella, sekä tarkemmin Summassaaren alue. Kunnan Luoteis- länsi- eteläosa tutkittiin keväällä 2008. Kalmarin alueella käytiin vielä kynnöspeltejä läpi lokakuussa 2008. Tutkitun alueen ennestään tunnetut muinaisjäännökset keskittyvät Summassaareen ja Summasjärven rannoille, sekä keskustan tuntumaan. Uusia muinaisjäännöksiä löytyi koillisosan pienvesiltä vain yksi: pyyntikuoppa, sekä irtolöytönä mahdollinen kvartsikaavin. Summassaaresta löytyi yksi uusi kivikautinen asuinpaikka, Saarijärven rannalta yksi ja Lannejoelta yksi. Lisäksi havaittiin terva- ja hiilihautoja, tervärännejä, sekä kalliohakkaus. Etelä- ja koillisosan pienvesiltä ei muinaisjäännöksiä löytynyt. Summassaaren inventoinnista ja Hotellin alueen kartoituksesta on tehty erilliset raportit. Saarilammen pyyntikuopat todettiin resenteiksi kaivannoiksi (52) ja Kalmarin pyyntikuoppa luontaiseksi tai hävinneeksi (48).

INVENTOINTI

Inventointi suoritettiin neljän maastotyöpäivän aikana syys- ja lokakuussa 2007 sekä edelleen toukokuussa 2008 neljän päivän aikana kahden arkeologin voimin. Lisäksi T. Jussila suoritti vielä lokakuussa Kalmarin alueella peltoalueiden tarkastuksia pienvesien tuntumassa. Osan kenttätyöajasta v. 2007 korvasi Timo Sepänmaa Timo Jussilan. Kunnan pienjärvet tutkittiin kattavasti. Jokaisen järven rannalla (pienet lammet pois lukien) käytiin ainakin yhdessä maastonkohdassa ja maastossa havaitun mukaisesti järvien ja jokien rantoja tutkittiin laajemmin ja tarkemmin, pyrkien paikantamaan vielä rakentamattomia muinaiselle asumiselle soveliaita maastonkohtia. Sellaiselle paikalle osuttaessa paikalla suoritettiin koekuopitusta. Koekuopilla tarkoitetaan tässä n. 20-40 cm läpimittaista epäsäännöllisen muotoista (pyöreä-soikea / neli-

useampisivuinen) kuoppaa, josta maa kaivettiin esiin 1-3:lla n. 20-30 cm syvyyteen ulottuvalla ison soralapion rouhaisulla ja maa-aines joko seulottiin tai pöyhittiin lastalla kuopan vieressä. Tarvittaessa kuoppien seinämiä ja pohjaa vielä pengottiin lastalla.

Pyhän-Häkin kansallispuiston alueella ei käyty. Pihamailta ei tarkastettu. Kaikki koillisosan järvet ovat ns. ylänköjärvä ja ne ovat kuroutuneet itsenäisiksi vesiksi pian mannerjään sulettua alueelta. Tarkemmin tutkittiin mielenkiintoinen pienvesireitti aivan kunnan koillisosan pohjoispäässä, Lakojärvi, Saarilampi Saarikas ja sen lounaispuolella kapean vedenjakajan erottamana Tulijärven Majajärven alue. Samaa vesireittiä olimme tutkineet Kannonkosken puolella pari vuotta aiemmin. Vesireitin varrelta, Kannonkosken Postijärveltä tunnetaan kivikautinen asuinpaikka. Nyt ei löytynyt pienvesireitin varrelta uusia asuinpaikkoja, vaikka maasto niiden sijoittumiselle olisi monin paikoin ollut varsin hyvä, erityisesti Tuli- ja Majajärvellä. Muutama Karstulan rajalla oleva järvi tutkittiin lomittain Karstulan pienvesien inventoinnin (2007) yhteydessä: Suolikko, Mätäsjärvi ja Horo. Syksyllä 2008 kävin läpi joitain kynnöksellä olleita peltoja Kalmarin pikkujärvien rannoilla – tuloksetta.

Kuten muuallakin Suomessa on Saarijärven pienvesilläkin arkeologin kannalta parhaat maastonkohdat usein jo rakennettu ja arkeologille jää katsottavaksi ”toiseksi” parhaat maastonkohdat, jos aina niitäkään. Pienvesillä tämä vaikuttaa suuresti tulokseen, koska pienvesireitillä saattaa esihistoriallisena aikana olla sijoittunut kaiken kaikkiaan vain yksi tai kaksi asuin- tai leiripaikkaa ja soveliaita maastonkohtia niille on parhaimmillaan muutama per järvi, jolloin rakentamisen osuminen pienialaisen muinaisen leiripaikan päälle on todennäköistä. Varsinkin kun vesistöissä ei ole tapahtunut sellaisia vedentason muutoksia että muinaisrannat olisivat kauempana nykyrannasta.

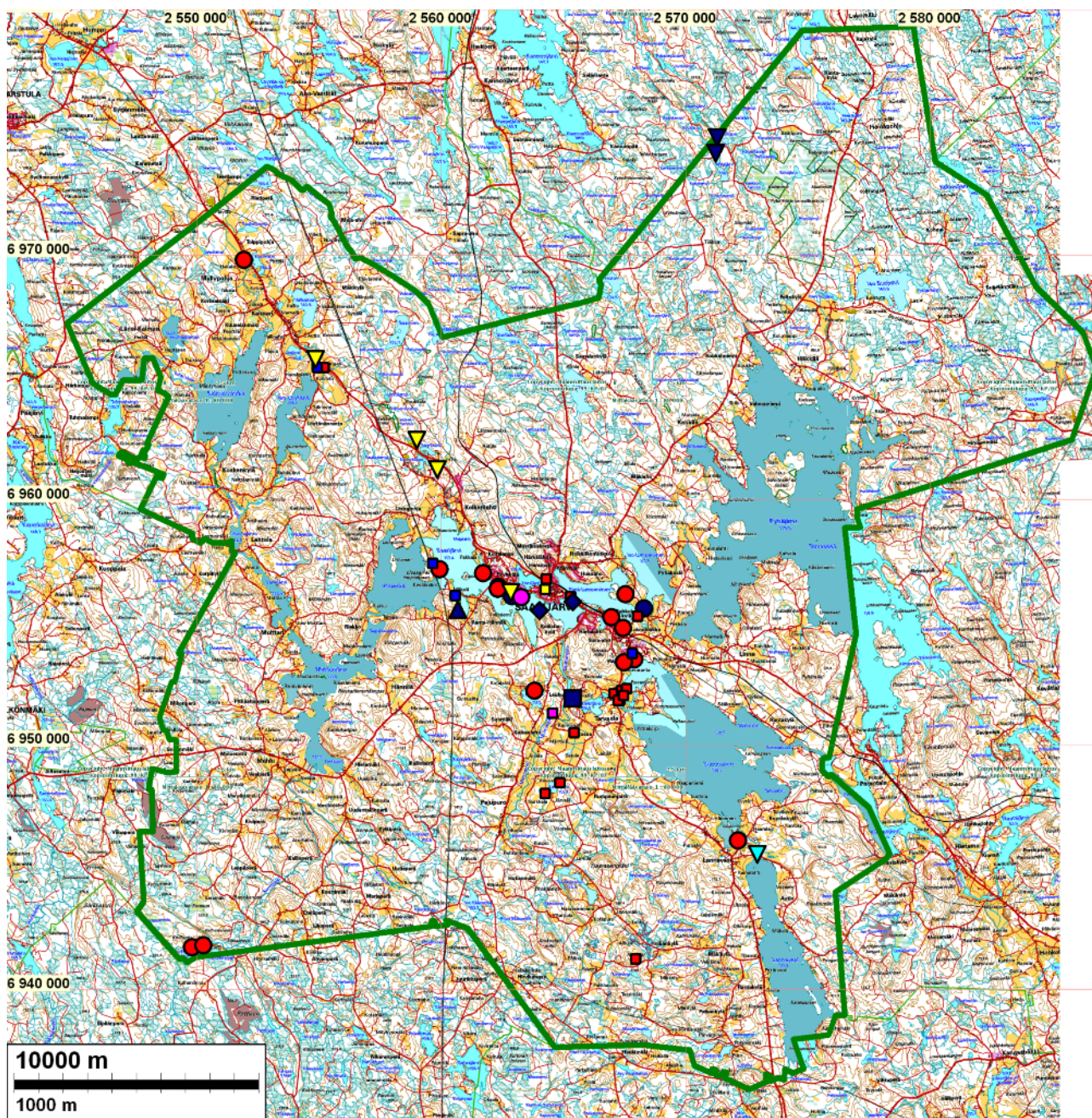
Muualla tutkittiin perusteellisemmin Lannejoen alue – sen tunnetun muinaisjäännöspotentiaalin takia – ja osia Leuhunkosken alueesta. Kunnan eteläosa, osa Iso-Lumperoisen alueesta ja Kalmarin pienjärvet tutkittiin keväällä ja syksyllä 2008. Vaikka alueen järvet ja jonkin verran myös jokirantoja Ancylostasoilla - pienempiä ja korkeammalla sijaitsevia lampia lukuun ottamatta – käytiin läpi suhteellisen perusteellisesti rakentamattomilta ja kovarantaisilta osiltaan, ei mitään mainittavan arvoista löytynyt. Peltoalueilla havainnointi oli sen varassa sattuiiko pelto olemaan avoimena paikalla käytäessä. Kynnöksellä olleita peltoja tavattiin katsomisen arvoisilta alueilta suhteellisen vähän eikä niille sattunut muinaisjäännöstä sijoittumaan. Erikseen tutkittiin Summassaaren alue, jossa suoritettiin Summassaaren itäosan kaava-alueen tarkkuusinventointi ja hotellin alueella muinaisjäännöskartoitus. Samaan aikaan tutkittiin myös saaren länsiosaa, mutta vain pikaisesti. Summassaaren erillisraportit: Timo Jussila, Summassaaren länsiosan muinaisjäännösinventointi 2007 (rantakaava-alue). Timo Jussila, Summassaaren hotellin alueen muinaisjäännöskartoitus. 2007. Saarilammen alueen pyyntikuopat käytiin läpi kuoppa kuopalta ja todettiin, että ne eivät ole pyyntikuoppia (kohde nro 52). Saman kohtalon koki paikka nro 48.

Paikkojen numerointi perustuu aiempien alueella tehtyjen inventointiraporttien numerointiin eikä se välttämättä ole yhtenevä Muinaisjäännösrekisterin numerointiin. Paikkanumeroiden tarkoitus tässä raportissa on niiden helpompi osoittaminen kartoilla eikä niille tule antaa laajempaa merkitystä.

Saarijärvellä 18.10.2008

Timo Jussila

YLEISKARTTA

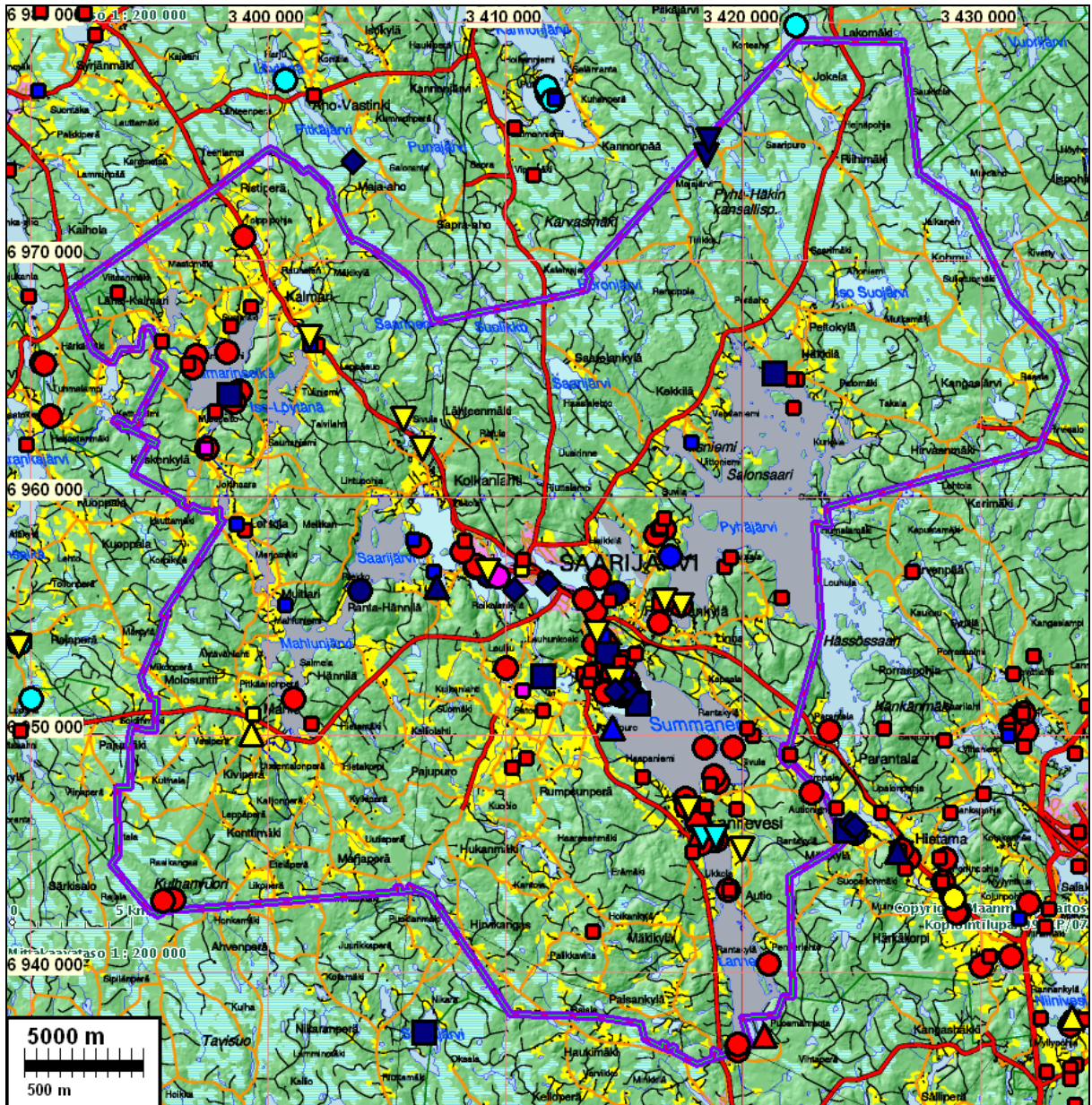


Kunnan raja sininen viiva. Tutkimusalueen ulkopuoliset vesistöt tumman siniharmaalla ja tutkimusalueen vesistöt vaalean sinisellä.

Kartalle on merkitty vain tässä raportissa, tutkimusalueella sijaitsevat paikat, Summassaari poisluettuna.

Punaiset pallot esihistoriallisia paikkoja – pallot asuinpaikkoja, pienet neliöt löytöpaikkoja, Siniset historiallisen ajan ja vaalean siniset rautakautisia paikkoja, Keltaiset kolmiot pyyntikuoppia.

Yleiskartta 2



Kartalla kaikki Saarijärven ja lähiseudun muinaisjännökset
Ks yleiskartta 1:n selitykset.

MUINAISJÄÄNNÖKSET

SAARIJÄRVI 1 ISO-MUSTA

Rauh.lk: 2

Ajoitus: kivikautinen

Laji: asuinpaikka

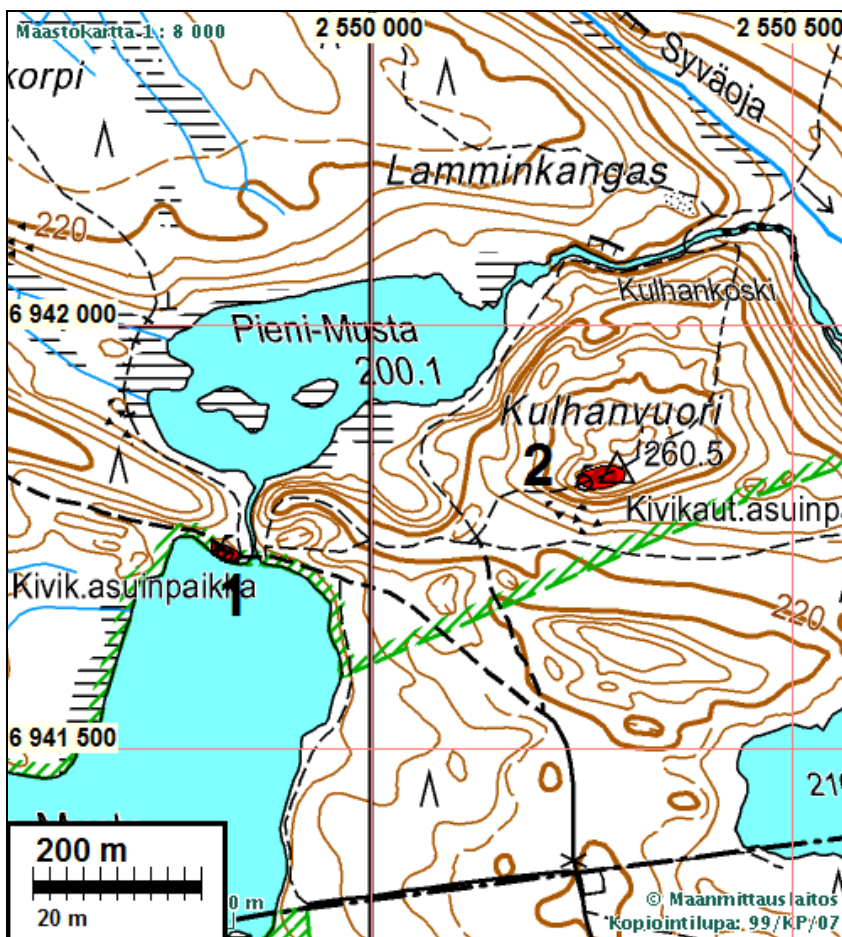
Kartta: 2243 03 TIMPERSUNTI x: 6941 72 y: 2549 82 z: 201
p: 6942 99 i: 3395 61

Tutkijat: Huurre M 1969 inventointi, Jussila & Poutiainen inventointi 2008.

Löydöt: KM 18091:1, 5 kpl, palanutta luuta, Matti Huurre 1969, diar. 23.10.1969, inv. :2, 1 kpl, kvartsiesine, Mitat: 15 x 11 x 5 mm. inv. :3, 1 kpl, kvartsiesine, Mitat: 20 x 19 x 9 mm. inv. :4, 14 kpl, kvartsi-iskoksia, inv.

Sijainti: Paikka sijaitsee Saarijärven kirkosta 21,0 km lounaaseen.

Huomiot: Hiekkaranta harjukannaksella lampien välillä. Retkeilymaasto. V. 2008 paikalla havaittiin avoimella polulla peri kvartsia, joita ei otettu talteen. Maaperä paikalla on sorainen hiekka. Asuinpaikka rajautunee topografian perusteella hyvin kohdalla olevalle pienelle tasanteelle. Alueella - järven Saarijärven puoleisilla rannoilla muualla ei havaittu mitään esihistoriaan viittaavaa. Muutama vuosi aiemmin Pylkönmäen puoleiset rannat tutkittiin samoin tuloksin.





Asuinpaikkatasannetta kuvattuna länteen.

SAARIJÄRVI 2 KULHANVUORI

Rauh.lk: 2

Ajoitus: kivikautinen

Laji: asuinpaikka

Kartta: 2243 06 x: 6941 82 y: 2550 28 z: 259
 p: 6943 07 i: 3396 07

Tutkijat: Huurre M 1969 inventointi, Miettinen M 1981 tarkastus, Jussila & Poutiainen inventointi 2008.

Löydöt: KM 18090:1, 1 kpl, kivilaji-iskoksia, Matti Huurre 1969, diar. 23.10.1969, inv. :2, 1 kpl, kvartsiesine, Mitat: 20 x 16 x 8 mm. i :3, 100 kpl, palanutta luuta, inv. :4, 77 kpl, kvartsi-iskoksia, KM 21775, 6 kpl, kvartsi-iskoksia, Mirja Miettinen 1981, diar. 31.12.1982, tarkastus.

Sijainti: Paikka sijaitsee Saarijärven kirkosta 20.6 km SW

Huomiot: Kulhonvuoren korkeimmalla kohdalla, pienellä moreenitasanteella. Paikalla avoimessa maanpinnassa palanutta luuta ja kvartseja. Paikalla on ollut kolmiomittaus-torni tms. rakennelma.

Kartta edell. sivulla. Kuva seur. sivulla



Kulhanvuori kuvattuna Iso-Mustan länsirannalta. Asuinpaikka vuoren korkeimmalla nyppylällä joka kuvan oikeassa laidassa.

SAARIJÄRVI 11 HONKALA

Rauh.lk: 2

Ajoitus: kivikautinen

Laji: asunta

Kartta: 2243 12 LANNEVESI

x: 6946 50 y: 2572 24 z: 110

p: 6946 72 i: 3418 21

Tutkijat: Huurre M 1969 inventointi, Muurimäki E 1995 inventointi

Löydöt: KM 18081, 4 kpl, kvartsi-iskoksia, Matti Huurre 1969, diar. 23.10.1969, inv.

Sijainti: Paikka sijaitsee Saarijärven kirkosta 12.2 km SE, Lannejoen Summasjärven puoleisen suun itä-pohjoispuolella. Kolme löytökohtaa, joista eteläisin Lannejoen suun itärannalla matalassa pellossa. Rajausta ei tiedossa. Koordinaatit osoittavat eteläisimmän löytökohdan.

Huomiot: Savipelto joen suulla. Summasjärven kaakkoisosassa Alueen eteläisin löytökohta on savipeltoa, muut löydöt ovat hiekkarannasta ja rantavedestä. Kyse lienee tulvan alle jääneestä asuinpaikkaryhmästä. Paikalta on löytynyt kvartsi-iskoksia, tasetaltoa, pohjalainen taltta ja käyräselkäinen kourutaltta.

Kartta sivulla 30

SAARIJÄRVI 17 ELOSAARI

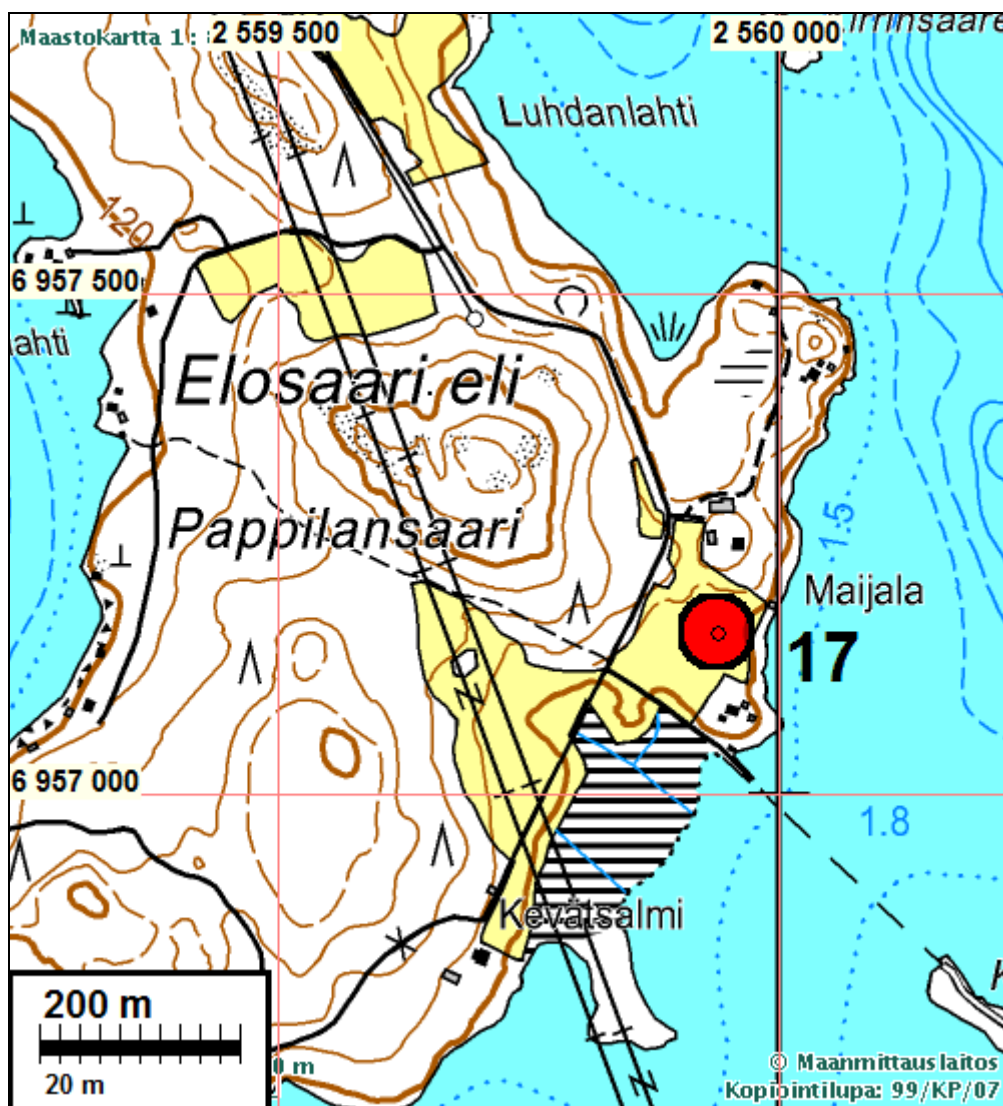
Rauh.lk: 2
 Ajoitus: kivikautinen
 Laji: asuinpaikka

Kartta: 2244 04 x: 6957 16 y: 2559 94 z: 120
 p: 6957 94 i: 3406 44

Tutkijat: Huurre M 1969 inventointi
 Löydöt: KM 18089:1, 1 kpl, kvartsiesine, Matti Huurre 1969, diar. 23.10.1969, Mitat: 25 x 17 x 8 mm. pellostä, :2, 9 kpl, kvartsi-iskoksia, pellostä.

Sijainti: Paikka sijaitsee Saarijärven kirkosta 5.1 km W

Huomiot: Savipeltoa. Elosaaren eli Pappilansaaren itäosassa Saarijärven itä- ja kaak- koon viettävällä savipellolla, paikalla olevan talon eteläpuolella, 3-6 m nykyisen järvenpinnan yläpuolella. Paikalta on löytynyt kvartsi-iskoksia ja -iskoksia. Talon itä- puolella on havaittu tulisijoja. Saarelta on mahdollisesti löytynyt myös rautakirves, joka on sittemmin kadonnut. Paikkaa ei tarkastettu v. 2008.



SAARIJÄRVI 24 EEROLA

Rauh.lk: 2
 Ajoitus: kivikautinen
 Laji: asuinpaikka

Kartta: 2244 05 x: 6969 80 y: 2551 94 z: 140
 p: 6970 94 i: 3399 03

Tutkijat: Huurre M 1969 inventointi, Muurimäki E 1995 tarkastus
 Löydöt: KM 18096, 3 kpl, kvartsi-iskoksia, Matti Huurre 1969, diar. 23.10.1969, pellostä, inv.

Sijainti: Paikka sijaitsee Saarijärven kirkosta 18.8 km NW, Kuorejärven itäpuolella 300 m.

Huomiot: Hiekkapeltoa. Osittain tuhoutunut tasattaessa. Kohde sijaitsee Kokkolaan vievän maantien varressa, tien länsipuolella olevalla hiekkapellolla. Asuinpaikkaa rajoittaa etelään ja länteen noin 140 m korkeudella kulkeva muinainen rantatörmä, jota on koneellisesti jyrkennetty. Kvartsien löytöalue on törmän yläpuolella. Paikalle tehdyissä koekuopissa on havaittu kulttuurikerrosta nokimaineen, joka on tulvakerroksen peittämä. Rantatörmä on Ancyclus-järven aikainen. Paikkaa ei tarkastettu v. 2007-8 koska varsinaisen tutkimusalueen ulkopuolella.



SAARIJÄRVI 25 SAVIRANTA

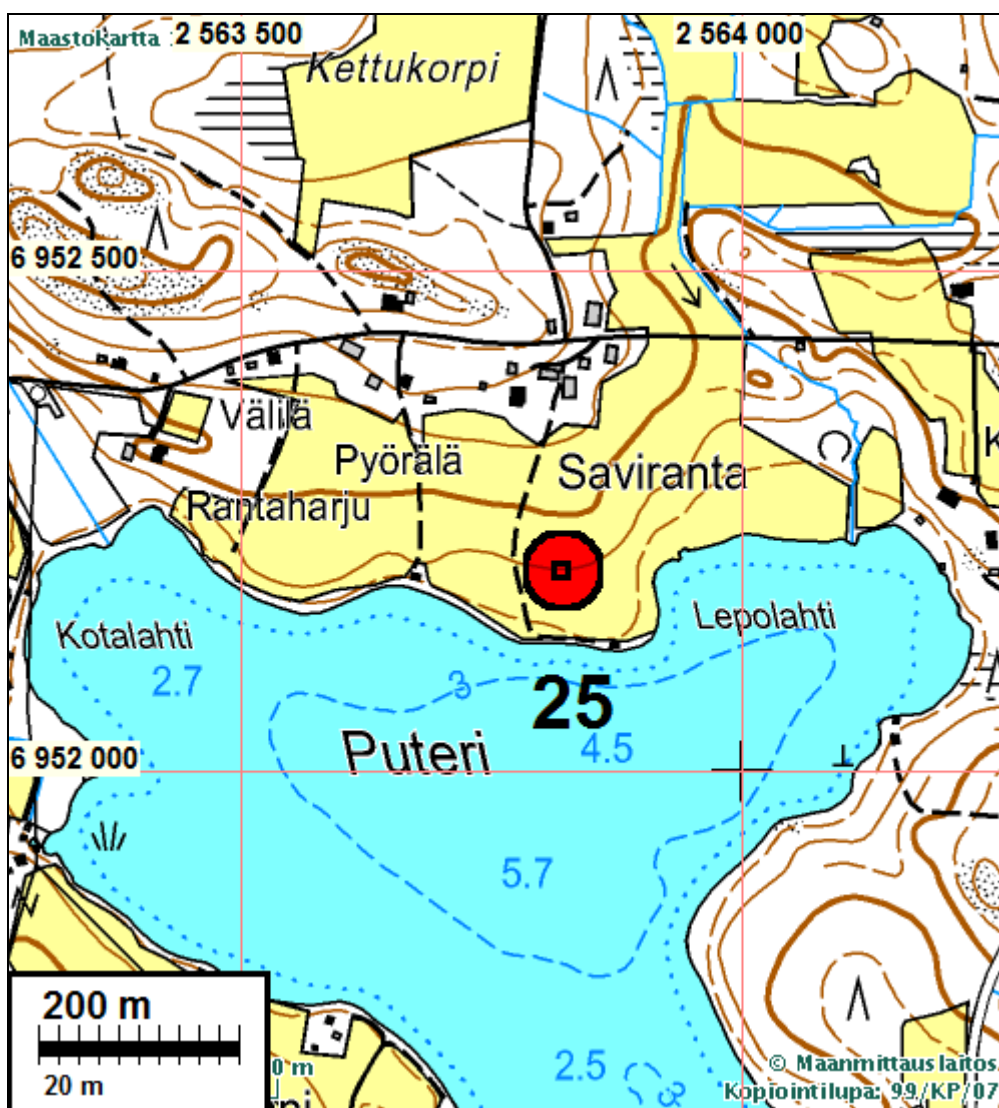
Rauh.lk: 2
 Ajoitus: kivikautinen
 Laji: asuinpaikka

Kartta: 2244 07 x: 6952 20 y: 2563 82 z: 115
 p: 6952 81 i: 3410 08

Tutkijat: Huurre M 1969 inventointi
 Löydöt: KM 18087, 3 kpl, kvartsi-iskoksia, Matti Huurre 1969, diar. 23.10.1969, pellostä, inv.

Sijainti: Paikka sijaitsee Saarijärven kirkosta 4.2 km S

Huomiot: Savipeltoa. Puterijärven pohjoisrannalla, paikalla olevan talon eteläpuolisella savi-
 pellolla. Paikkaa ei saatu kunnolla tarkastettua v. 2007-8 koska pelto oli paikalla
 kahteen otteeseen käytässä heinällä/nurmella. Paikan rajaus ei voi luetettavasti
 esittää. Puterin metsäiset ja rakentamattomat rannat tarkistettiin mutta ei saatu mi-
 tään havaintoa esihistoriasta.



SAARIJÄRVI 35 NATRI ELI RANTALA

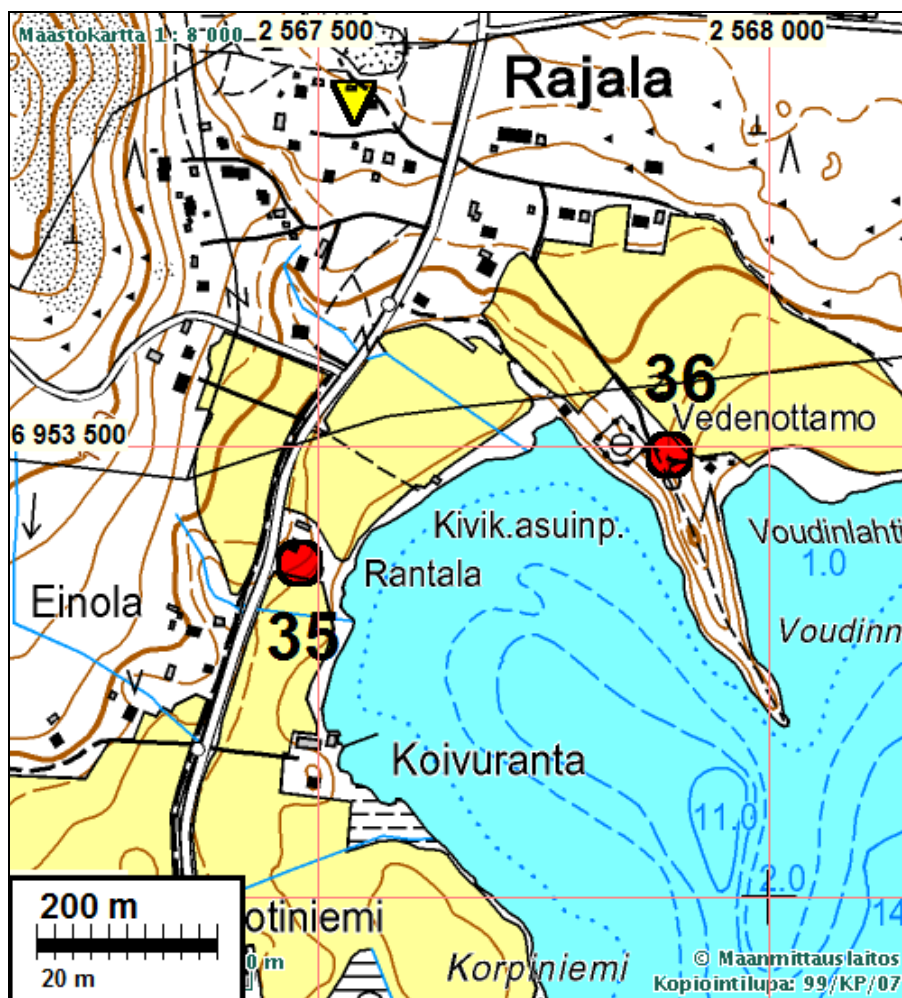
Rauh.lk: 3 / tuhoutunut
 Ajoitus: kivistinen
 Laji: asuinpaikka

Kartta: 2244 07 x: 6953 37 y: 2567 48 z: 115
 p: 6953 81 i: 3413 79

Tutkijat: Huurre M 1969 inventointi, Schulz H-P 1993 koekaivaus
 Löydöt: KM 13760:1, 1 kpl, liuskekärki, Kalevi Ensio Natri 1953, diar. 10.9.1955, Mitat: 157 x 36 x 10 mm. pellostä.
 :2, 1 kpl, kivistinen, Mitat: 96 x 76 x 32 mm. pellostä.
KM 18072, 1 kpl, kvartsi-iskoksia, Matti Huurre 1969, diar. 23.10.1969, inv.

Sijainti: Paikka sijaitsee Saarijärven kirkosta 3.8 km SE

Huomiot: Hiekkapeltä, pihamaata. Tuhoutunut. Saarijärveltä Uuraisiin vievän maantien ja järven välissä, Kukonhiekkan risteyksestä noin 1 km etelään. Paikalla olevan talon eteläpuolella olevasta perunapellon kyntökerroksesta on löytynyt muutamia palaneita kiviä ja palanutta hiekkaa. Koekaivauksissa ei ole löytynyt säilyneitä rakenteita, joten asuinpaikka saattaa olla kokonaan tuhoutunut. Paikalta on löytynyt liuskekärki, alkeellinen kivistinen ja kvartseja.
 Jussila 2008: 1990-luvun lopulla kävelin näitä peltoja havaitsematta mitään esihist. viittaavaa. Paikkaa (pihamaita yleensä) ei tarkastettu.



SAARIJÄRVI 36 VOUDINNIEMI

- Rauh.lk: 1
 Ajoitus: kivikautinen
 Laji: asuinpaikka
- Kartta: 2244 07 x: 6953 49 y: 2567 89 z: 110
 p: 6953 91 i: 3414 21
- Tutkijat: Äyräpää A 1934 koekaivaus, Äyräpää A 1934 tarkastus, Huurre M 1969 inventointi, Schulz H-P 1993 kaivaus
- Löydöt: KM 8079, 1 kpl, kourutaltilta, torpanpoika Matti Honkanen, peltoa muokatessa Voudinlahden ja Varsalahden väl. kannaksella.
KM 9949, asuinpaikkalöytöjä, Aarne Äyräpää 1934, kv. ja kivilaji-iskoksia, nuolenkärki, palanutta luuta, hiiltä ym. koekaivaus.
KM 18070, asuinpaikkalöytöjä, Matti Huurre 1969, pellostä, inv.
KM 28216, asuinpaikkalöytöjä, H.-P. Schulz 1993, (Ajoitus: mesol., Ka I:2, II:1, II:2, Pöjä(?), ST). kaivaus.
- Sijainti: Paikka sijaitsee Saarijärven kirkosta 849,5 km itään. Paikka sijaitsee Saarijärven kirkosta 4.0 km SE .
- Huomiot: Kivi- ja varhaismetallikautinen. Hiekkaista peltoa. Kapea harjuniemi. KM 8079 liittyy tähän. Muinaisjäännösalue käsittää Voudinniemen ja sen pohjois- ja luoteispuolella olevat peltoalueet. Alueella on kolme eri-ikäistä rantaterassia. Asuinpaikat sijaitsevat Voudinniemen kautta kulkevalla harjulla ja terasseilla. Voudinniemellä (osaksi luonnonsuojelualuetta) asuinpaikat ovat hyvin säilyneet, peltoalueella osaksi pahoin tuhoutuneita.
- Asuinpaikkajäänteitä usealta eri esihistorian jaksolta: mesoliittiselta kivikaudelta, kampakeraamisen kulttuurin ajalta, varhaiselta metallikaudelta. Voudinlahden pellostä on 1930-luvulla löytynyt pronssinen tulusraudan kahva (KM 9875:1), joka ajoittuu rautakauden lopulle. Alueelta on myös havaintoja historiallisen ajan rakennusten ja asumisen jäänteistä (mahdollisesti 1600-luvulta) sekä ajoittamattomista pyyntikuopista (2 kpl).
- Paikkaa ei tarkastettu v. 2007-8. Muinaisjäännösalueen tarkkaa rajausta ei ole tiedossa.

Kartta edell. sivulla

SAARIJÄRVI 37 KUKONHIEKKA

- Rauh.lk: 2
 Ajoitus: kivikautinen
 Laji: asuinpaikka
- Kartta: 2244 07 x: 6954 78 y: 2567 44 z: 124
 p: 6955 22 i: 3413 82
- Tutkijat: Huurre M 1969 inventointi, Schulz H-P 1993 kaivaus
- Löydöt: KM 18082:1, 2 kpl, kivilaji-iskoksia, Matti Huurre 1969, diar. 23.10.1969, inv.

:2, 3 kpl, palanutta luuta, :3, 5 kpl, kvartsi-iskoksia,
KM 22121, 1 kpl, tasataltta, Viljo Hirvonen 1983, veden syömästä kuopasta.
KM 28249, asuinpaikkalöytöjä, H.-P. Schulz 1993, kaivaus.

Sijainti: Paikka sijaitsee Saarijärven kirkosta 2.9 km SE

Huomiot: Hiekkainen alue tanssilavan luona. Maanpinta kulunut. Jatkuu viljelysmaalle. Asuinpaikka on vanhan, 5 m korkean rantatörmän yläpuolella, hiekkaisella tasanteella. Tanssilavan kohdalla asuinpaikka lienee tuhoutunut, mutta ilmeisesti jatkuu lavan pohjoispuoleiselle aidatulle peltoalueella. Itäpuoleinen pelto osin metsitetty lavan lähellä, kauempana edelleen peltoa. Metsäaluetta ei tutkittu (muinaisjään-
 nösalue), eikä pellostakaan sen peitteisyyden takia saatu lisähavaintoja. Paikan rajaus on siis karkea ja suuntaa-antava arvio.



SAARIJÄRVI 38 SAVOLA

Rauh.lk: 2
 Ajoitus: kivikautinen
 Laji: asuinpaikka

Kartta: 2244 07 x: 6956 15 y: 2567 54 z: 120

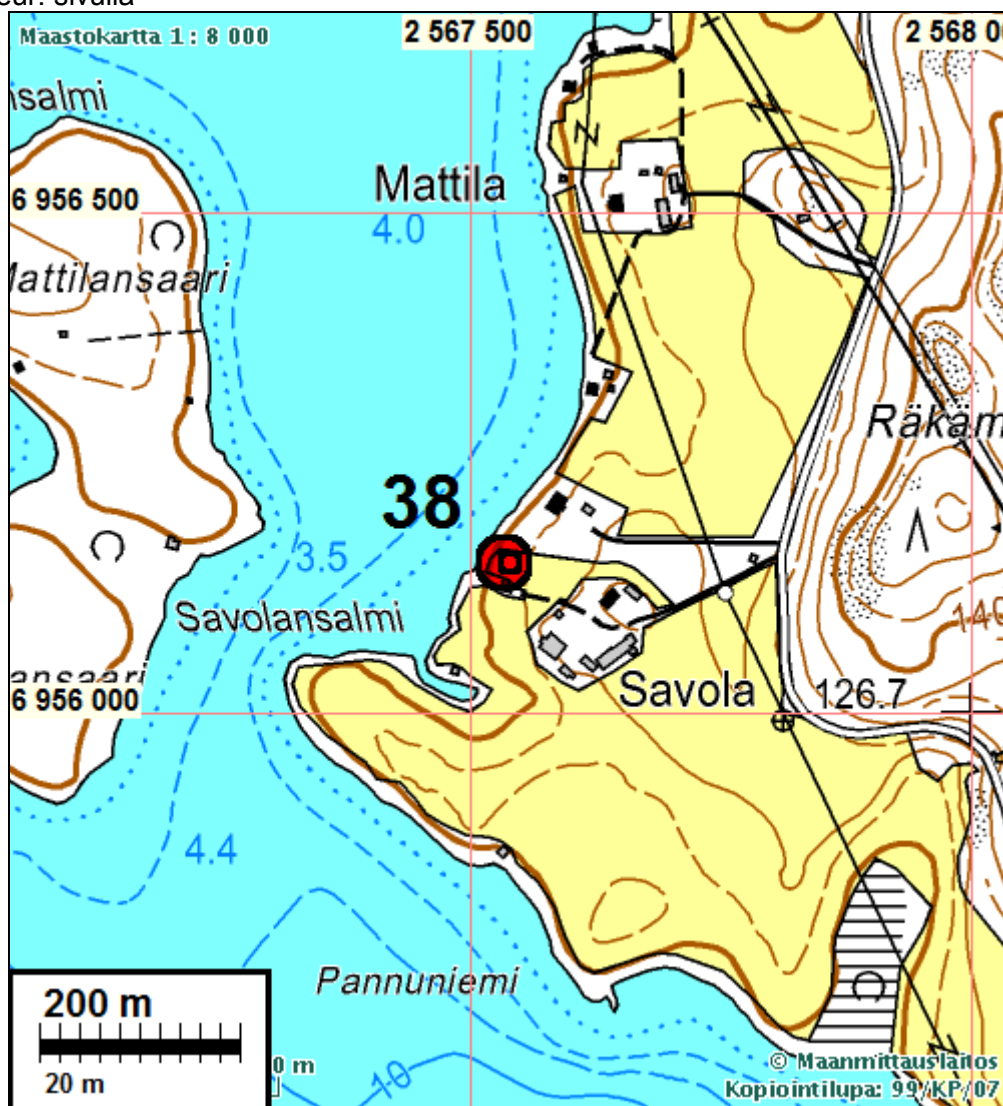
p: 6956 58 i: 3413 98

Tutkijat: Huurre M 1969 inventointi, Muurimäki E 1995 tarkastus
 Löydöt: KM 2029:142, 1 kpl, kivi-kiurves, Mitat: 94 x 49 x 20 mm. poikkiteräinen. pellosta 40 m Lumperoisen rannasta. :144, 1 kpl, kourutalilta, Mitat: 133 x 45 x 24 mm. pellosta.
KM 18086:1, 1 kpl, kvartsiesine, Matti Huurre 1969, diar. 23.10.1969, Mitat: 48 x 23 x 15 mm. pellosta, :2, 1 kpl, kvartsiesine, Mitat: 31 x 22 x 13 mm. pellosta, :3, 4 kpl, kvartsi-iskoksia, pellosta, inv.

Sijainti: Paikka sijaitsee Saarijärven kirkosta 2.6 km E .

Huomiot: Savinen pelto. Pienen Lumperoinen itärannalla. KM 2029:148 ja 149 "Savolan pelto". Talosta länteen, noin 50 m päässä vesirajasta on löytynyt kvartseja (KM 18086:1-3). Paikalta on lisäksi Kiukaisten tyyppin kirves (KM 2029:142) ja pohjalainen kourutalilta (KM 2029:144). Löytökohdista ei ole tarkkaa tietoa. Jussila 2007-8: Alueen pellot olivat suureksi osaksi kyntämättä ja nurmella/heinällä paikalla käytössä. Avoimet pellot maaperältään savista moreenia. Mitään lisähavaintoja ei alueelta saatu. Alueen metsiä koluttiin mutta saveksisesta maaperästä ei havaintoja saatu. Paikkaa ei ole voitu rajata.

Kartta seur. sivulla



SAARIJÄRVI 40 KARHILA

Rauh.lk: 3 / tuhoutunut
 Ajoitus: kivikautinen
 Laji: asunta

Kartta: 2244 07
 x: 6957 00 y: 2561 72 z: 120
 p: 6957 69 i: 3408 19

Tutkijat: Huurre M 1969 inventointi, Muurimäki E 1995 tarkastus
 Löydöt: KM 18088:1, 1 kpl, kvartsiesine, Matti Huurre 1969, diar. 23.10.1969, Mitat: 20 x 18 x 12 mm. pellosta, inv. :2, 2 kpl, kvartsi-iskoksia, pellosta, inv.

Sijainti: Paikka sijaitsee Saarijärven kirkosta 3.3 km W
 Huomiot: Hiesuinen peltokumpare. "Pakkapelto" Saarijärven rannassa. Asuinpaikka tuhoutunut rakennustöissä ilmeisesti kokonaan. Paikkaa ei tarkastettu v. 2007-8

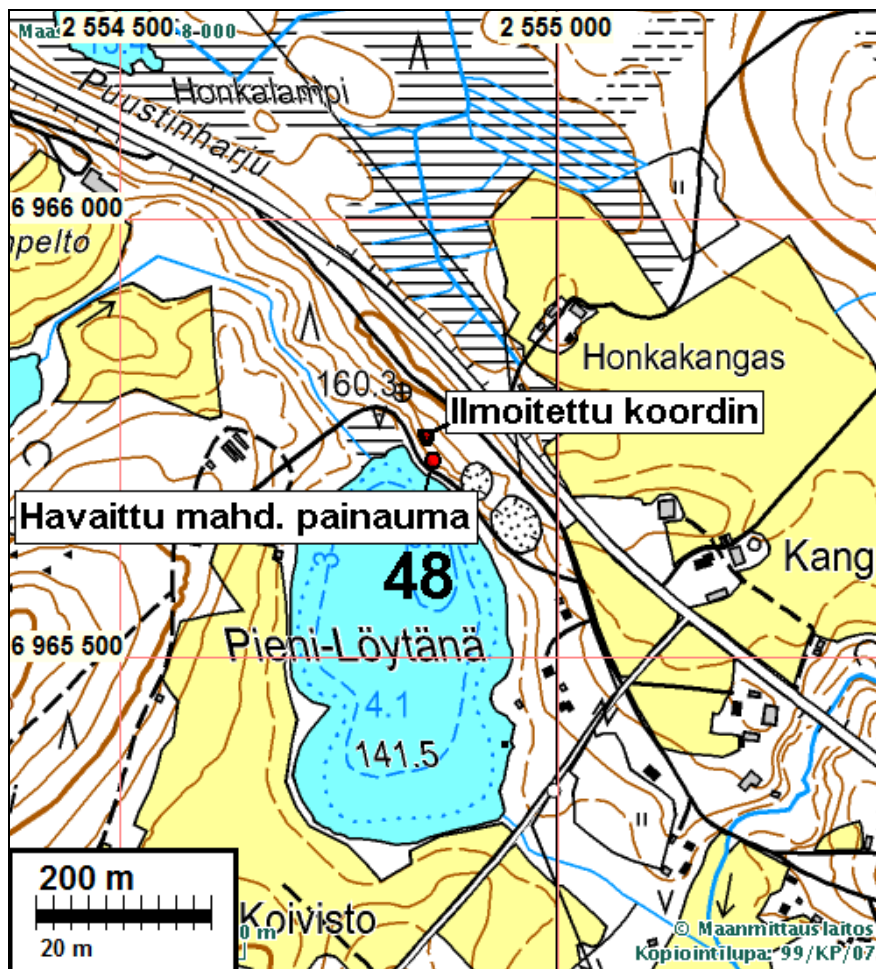
SAARIJÄRVI 48 KOIVURANTA

Rauh.lk: 0 ehdotetaan muinaisjäännösstatus poistettavaksi
 Ajoitus: ajoittamaton
 Laji: pyynti: pyyntikuoppa – kuoppaa ei havaittu v. 2008

Kartta: 2244 05 x: 6965 75 y: 2554 85 z: 150
 p: 6966 76 l: 3401 75

Tutkijat: Muurimäki E 1995 tarkastus

Sijainti: Paikka sijaitsee Saarijärven kirkosta 13.9 km NW
 Huomiot: **1995:** 1 pyyntikuoppa, halk. 2 m, syv. 1 m. Pienen-Löytänän rannalla, harjun alarinteessä. Pyyntikuoppa sijaitsee Kalmarinharjun lounaisrinteellä, Pienestä Löytänästä (lampi) noin 40 m koilliseen ja Koivurannan päärakennuksesta 230 m koilliseen. Kuopan mitat ovat 2,5 x 2,5 m ja syvyys 1 m.
2008: Harjun alarinteessä oli ilmoitetun koordinaatin tienoilla pieni tasanteentapainen n. 2 x 3 m jossa tuskin havaittava lähes tasanteen laajuinen hyvin matala syvennys. Tämä paikka on mielestäni luontainen, pinnanmuoto jollaisia harjujen rinteillä on melko yleisesti. Ne ovat syntyneet esim. tuulenskaadon ja maan valumisen seurauksena. Muualla lähiympäristössä ei havaittu mitään kuoppaan viittaavaa.



SAARIJÄRVI 49 MANNILA LEMMENPOLKU 1

Rauh.lk: 2

Ajoitus: kivikautinen

Laji: asunta

Kartta: 2244 07

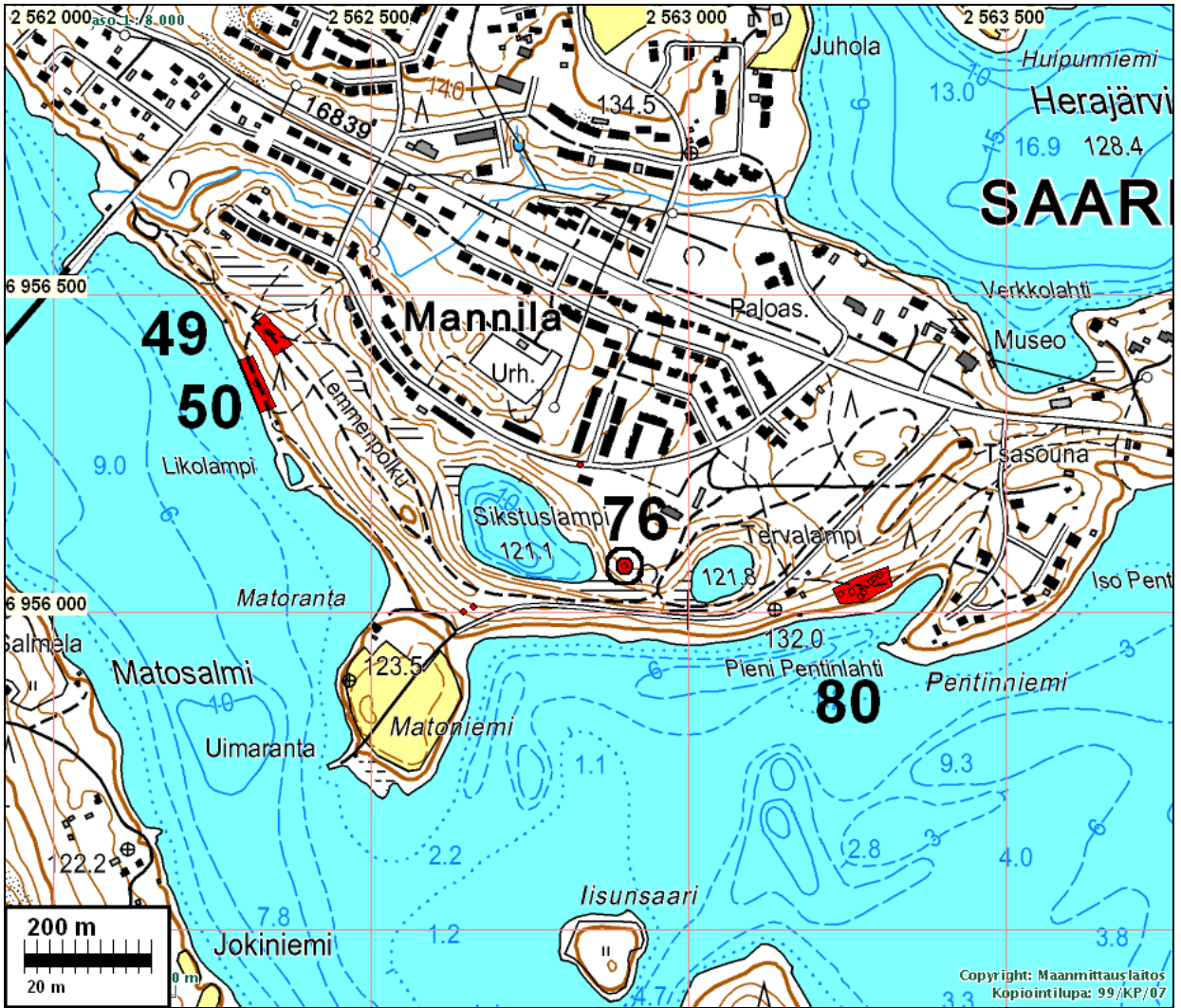
x: 6956 44 y: 2562 34 z: 125

p: 6957 11 i: 3408 78

Tutkijat: Schulz H-P 1995 inventointi

Sijainti: Paikka sijaitsee Saarijärven kirkosta 2.6 km W, Mannilanharjun länsipäässä, Matosalmen pohjoispuolella, entisestä lossirannasta noin 320 m kaakkoon.

Huomiot: Harjulla, kangasmetsässä ulkoilualueella. Pienialainen? 40 x 15 m. Harjun päällä kangasmetsässä, kuntopolulla ja vieressä.



SAARIJÄRVI 50 MANNILA LEMMENPOLKU 2

Rauh.lk: 2
 Ajoitus: kivikautinen
 Laji: asunta

Kartta: 2244 07
 x: 6956 36 y: 2562 32 z: 121
 p: 6957 03 i: 3408 76

Tutkijat: Schulz H-P 1995 inventointi

Sijainti: Paikka sijaitsee Saarijärven kirkosta 2.6 km W
 Huomiot: Harjun eteläosassa, n 5 m leveän rantatörmän reunalla, kangasmetsässä. Osa mahdollisesti sortunut järveen. Törmässä havaittu kaksi liettä, ja löytöjä n, 60 m matkalla.

Kartta edellisellä sivulla

SAARIJÄRVI 52 AHVENLAMPI

Rauh.lk:	2	0
	<i>Aiempi luokitus</i>	<i>Ehdotettu luokitus</i>
Ajoitus:	ajoittamaton	nykyaikaisia
Laji:	pyynti: pyyntikuoppa	hiekanottokuoppia ym.

Kartta: 2244 05
 x: 6961 25 y: 2559 83 z: 150
 p: 6962 03 i: 3406 50

Tutkijat: Schulz H-P 1995 inventointi, Jussila T 2007 inventointi

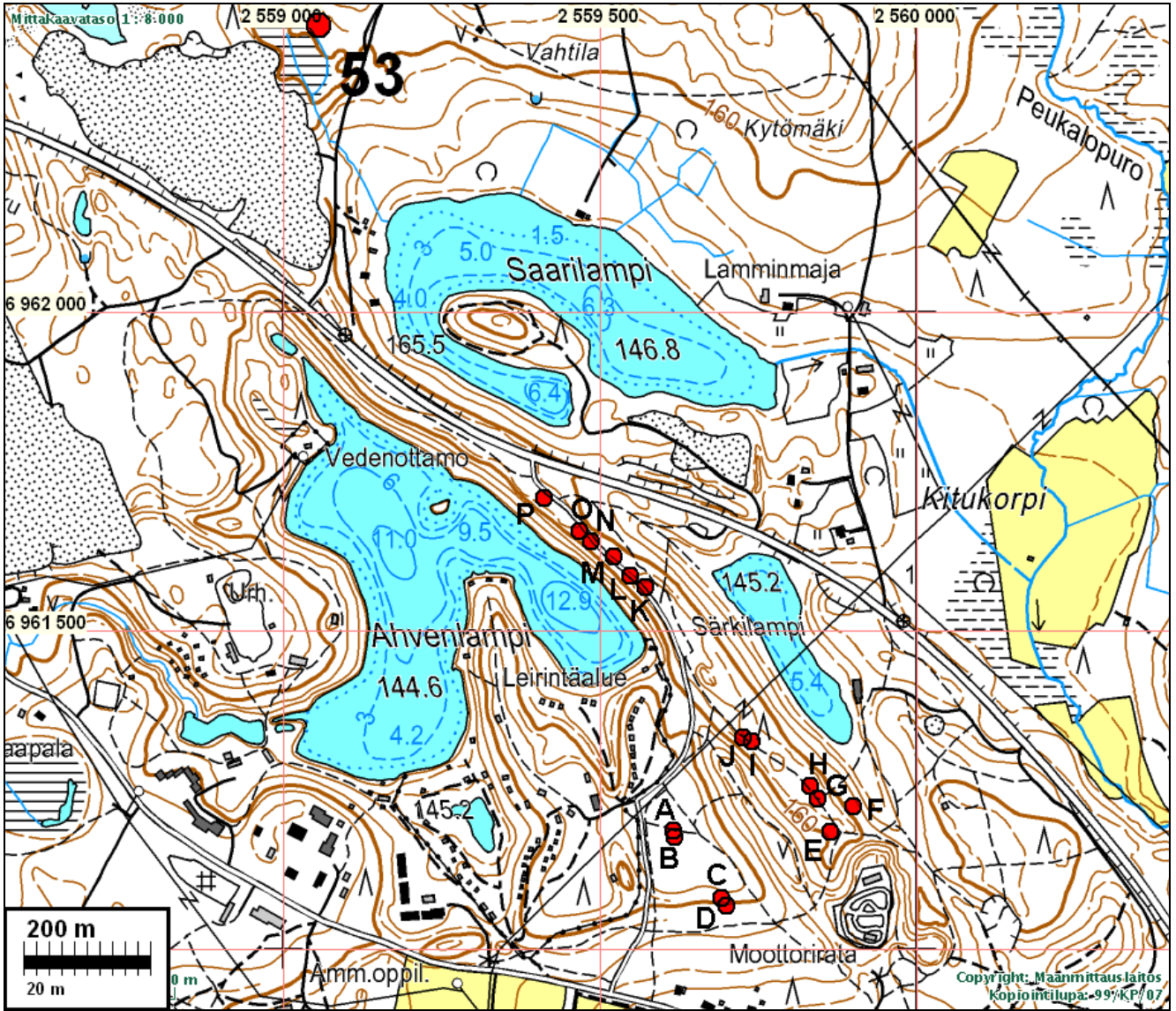
Sijainti: Paikka sijaitsee Saarijärven kirkosta 7.5 km NW, Ahvenlammen ja Särkilammen välisellä alueella.

Huomiot: Alue käytiin läpi kattavasti. Alueella havaittiin 16 kuoppaa joista huomattava osa ei inventoijien mielestä ole pyyntikuoppia. Osa on selvästi resentejä (nykyaikaisia) eri kokoisia ja muotoisia kuoppia ja kuopanteita – hiekanottopaikkoja vanhan tielinjan varressa. Erityisesti tien laidalla olevat ovat epäilyttäviä - hiekkaa otettu renkaan alle tms. Muutama kuoppa on kuitenkin sellainen, että saavat laveasti tulkittuna olla myös pyyntikuoppia ja joku sellainen josta on vaikea sanoa mitä se on. Inventoijien mielestä aluetta ei voi kokonaisuutena pitää muinaisjäänneksenä, vaan kukin kuoppa olisi käsiteltävä kriittisesti erikseen - erillisenä mahdollisena muinaisjäänneksenä. Ainakin selvästi resentejä ja luontaiset kuopat olisi syytä poistaa suojelusta ja sellaisia kaikki ovat kahta kuoppaa lukuun ottamatta joista toinen on ehkä hiilihauta (A) ja toisen funktiota ei tiedetä ja maannoksesta päätelen se ei ole aivan nykyaikainen, tuskin kuit. pyyntikuoppa (C).

Kartta kuoppaluettelon jälkeen, joka seur. sivulla

Kuopat:

A	2559617, 6961186	nelisiv. N. 2x2m, jyrkkäseinäinen, valli, ei posolia hiiltä runs. pohjalla ja tukipuiden jäänteitä HIILHAUTA.
B	2559618, 6961175	Reunat esillä avoimina, epäm. pyöreä, halk n. 2 m ei podsolia, ei vallia. Resentti hiekanottokuoppa.
C	2559693, 6961080	Neliönmuotoinen, 2.5x2.5 m. Ohut podsoli, matala valli, ei vaikuta pyyntikuopalta. Epäm. kuoppa, tuntematon funktio.
D	2559699, 6961068	Rinteen juurella, hyvin pehmeää hiekkamaata, syvä ja hyvin jyrkkäseinäinen, pyöreähkö halk. n. 2 m, matala valli. Pohjalla hyvin ohut podsoli, Ei voine olla kovin vanha kun hyvin pehmeässä maassa säilynyt jyrkkäseinäisenä. 50-100 v epäm. kuoppa, mahd. hiekanottokuoppa.
E	2559865, 6961183	Selvästi resentti kuoppa, pitkulainen matala kaivanto tien varressa. Ei podsolia.
F	2559899, 6961224	Luontainen – rinteessä normaali löyhän hiekkaan pieni valumaterassi.
G	2559844, 6961236	2 x 1 m matala kaivanto, epämääräisen muotoinen. Ei podsolia. Jokin resentti kaivanto.
H	2559833, 6961255	Pieni n. 1.2 m halk. pyöreähkö kuoppa. Jyrkkäseinäinen, ei podsolia, pieni hyvin ohut hiilijuotti turpeen alla – onko poltettu roskia tms. Jokin resentti kuopanne.
I	2559739, 6961326	Epämääräisen muotoinen (käkkyrämainen) matala kaivanto, pituus n. 1,5 m. Ei podsolia. Resentti hiekanottokuoppa tms.
J	2559726, 6961331	Tien vieressä epämääräisen muotoinen - repaleisen C:n muotoinen - kaivanto, pituus n. 1,5 m. Ei podsolia. Selvästi resentti.
K	2559572, 6961568	Nelisivuinen 2 x 3 m kuoppa, toisesta päästä 0,5 m syvä ja toisesta 1 m syvä. Pohjalla kairanäytteessä turpeen alla 10 cm sek. hiekkaa ja sen alla ohut podsol matalassa päässä toisessa päässä ei podsolia. Ei vallia. Jokin suht. nuori hiekanottokuoppa.
L	2559548, 6961586	Jyrkkä ja avoinseinäinen, pohjalla mustaa maata, humuksen sekaista nokea – sotkumaata, ei podsolia, neliönmuot. 1x1 m. Epäm. resentti kuoppa – hiekanottokuoppa johon jätettä.
M	2559522, 6961615	Iso epämääräisen E:n muotoinen repaleinen kaivanto n. 6 x 5 m. Jyrkkäseinäinen. Tien vieren sorakuoppa.
N	2559486, 6961639	Epämääräinen pieni tiehen rajoittuva kaivanto. Ei podsolia – vanha sorakuopan jänne.
O	2559468, 6961657	Pieni, n. 0,7 m halk. pyöreähkö kuoppa, jyrkkäseinäinen, ei podsolia. Jokin nykyajan kaivanto.
P	2559411, 6961708	Laakea hyvin matala painanne tien vieressä, tamppaantunut maa tien kupeessa. Maaperä sekoittunut, ei podsolia. Ei mitään.



Ahvenlaman kuopat

SAARIJÄRVI 53 SAARILAMPI NW

Rauh.lk: 2
 Ajoitus: ajoittamaton
 Laji: pyynti: pyyntikuoppa

Kartta: 2244 05
 x: 6962 46 y: 2559 00 z: 158
 p: 6963 27 i: 3405 73

Tutkijat: Schulz H-P 1994 inventointi, Schulz H-P 1995 kaivaus

Sijainti: Paikka sijaitsee Saarijärven kirkosta 8.6 km NW
 Huomiot: 3 pyyntikuoppaa. Suon reunalla. Paikalla on suon reunassa kolme pyyntikuoppaa. Yksi kuopista on tutkittu osaksi vuonna 1995. Kuoppa oli suorakulmainen, koko n 3 x 3 m ja syvyydeltään 2.8 m. Kuopan seinämissä oli teroitettuja puita, kärjet viistosti ylöspäin, pohjalla oli kolottuja puita ja päällä paksu hirsi. Muut kaksi kuoppaa ovat pyöreitä, halk. 2.5 - 3.5 m ja veden täyttämiä.

Kartta edell. sivulla

SAARIJÄRVI 63 PAJUNIEMI

Ajoitus: kivikautinen
 Laji: asuinpaikka

Kartta: 2244 07 x: 6955 22 y: 2566 95 z: 121
 p: 6955 68 i: 3413 35

Tutkijat: Sepänmaa T 2001 inventointi

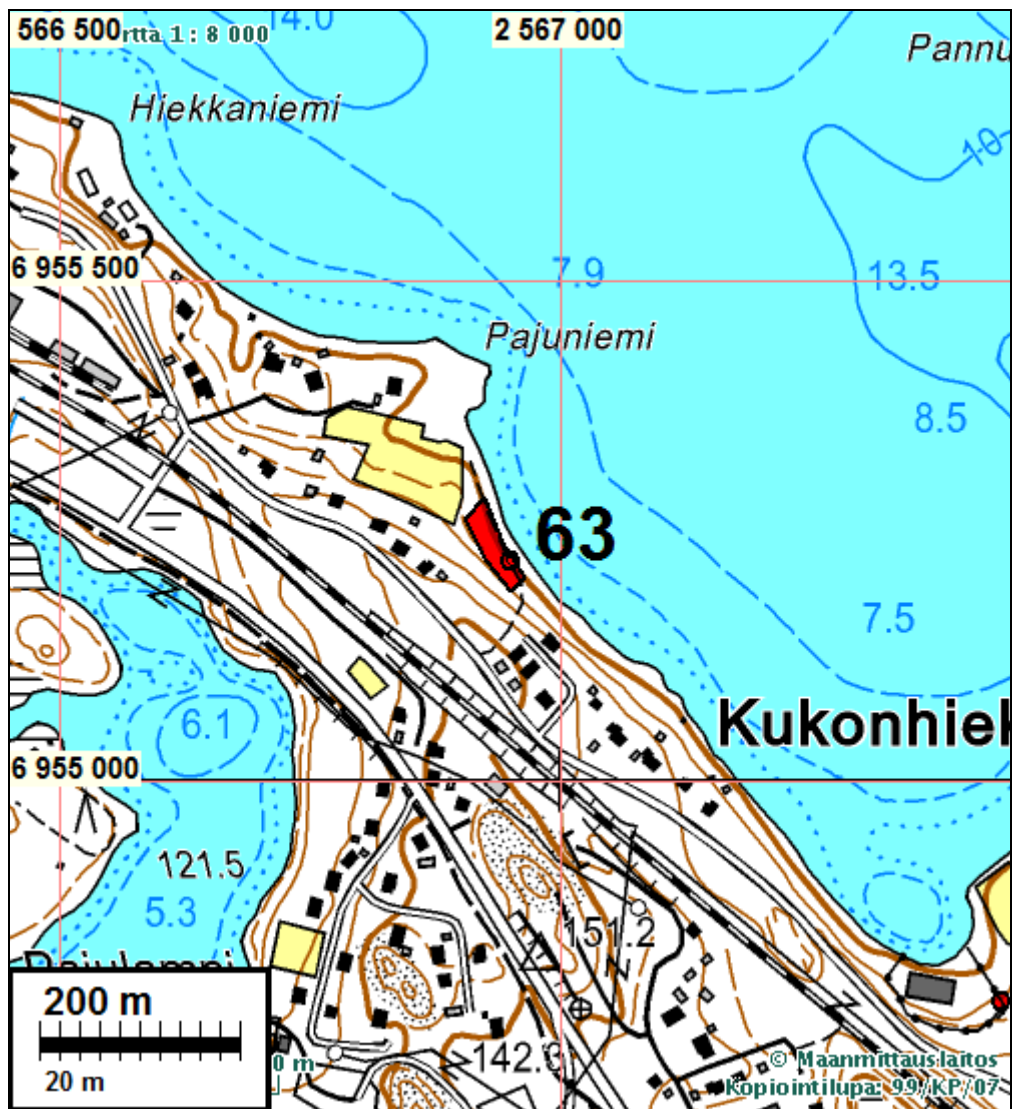
Löydöt: KM 32592:1, 1 g, 2 kpl, kvartsi-iskoksia, Sepänmaa Timo 2001, koekuopasta.
 :2, 1 g, 4 kpl, palanutta luuta, koekuopasta.
 :3, 1 g, 1 kpl, kvartsi-iskoksia, pellon pinnasta.

Sijainti: Paikka sijaitsee Pienen Lumperoisen lounaisrannalla, Pajuniemen talosta noin 260 m kaakkoon ja talon pellon kaakkoisnurkasta noin 60 m itäkaakkoon.

Huomiot: Mahdoll. kaksios. asumuspainanne. Pienen Lumperoisen rann. Harjun NE-vienn. rantaa. Löydöt koekuopasta. ks. tarkastuskertomus mapissa ...

Asuinpaikka on metsämaalla, kapealla terassilla, rannasta noin 10 m päässä ja järven pintaa 3-4 m ylempänä. Terassille johtaa luoteesta, pelloilta, traktoripolku. Terassin kaakkoisosassa on erotettavissa pyöreä tai soikea painanne, läpimitaltaan noin 5 m. Painanteeseen tehdyssä koekuopassa oli havaittavissa ruskeaa noensekaista maata, mutta ei löytöjä. Sen vieressä luoteispuolella, samalla terassilla on noin 3 m leveä ja noin 5 m pitkä ja hyvin matala painuma, joka voi olla osa samaa asumusta kuin ensiksi mainittu painanne. Tähän tehdyssä koekuopassa oli voimakkaan ruskeaa ja noensekaista "kulttuurimaata", jossa oli kvartseja ja palanutta luuta (KM 32592:1-2). Kesantopellon kulmasta, painanteista noin 60 m luoteeseen löytyi yksi mahdollinen iskos (:3). Asuinpaikan laajuus ei ole tiedossa.

Ylärinteessä on lisäksi 1. maailmansodan aikaisia vallihautoja.



SAARIJÄRVI 57 MANNILAN HARJU

Rauh.lk: 2
 Ajoitus: ajoittamaton
 Laji: pyynti: pyyntikuoppa

Kartta: 2244 07
 x: 6956 23 y: 2562 83 z: 122
 p: 6956 87 i: 3409 26

Tutkijat: Schulz H-P 1995 inventointi

Sijainti: Paikka sijaitsee Saarijärven kirkosta 2.1 km W
 Huomiot: Saarijärven pohjoisrannalla Mannilanharjulla. Harjun laella Pentinniemen luoteis- ja länsipuolella hiekkatasanteella. 30 kuoppaa, epäsäännöllisesti n. 10 ha alueella.

Kartta sivulla: 19

SAARIJÄRVI 76 KIRKONKYLÄ SIKSTUSLAMPI

Rauh.lk: 2

Ajoitus: historiallinen

Laji: asunta

Kartta: 2244 07

x: 6956 07 y: 2562 90

p: 6956 72 i: 3409 34

Tutkijat: Kirsi Luoto/Keski-Suomen 2004 inventointi

Sijainti Keskustan länsipuolella, Mannilassa, Saarijärven pohjoisrannalla.

Huomiot: Sikstuslammen itärannalla on kiukaanraunio ja kellarikuoppa. 2 m x 2 m x 0.7 m kokoisen kiukaan yhteydessä on noensekaista maata. Kellarin ulkomitat ovat 8 m x 6 m ja kuopan koko 5 m x 2.5 m x 1,5 m. Kiukaan lähellä on myös kaksi epä-määräistä sammaloitunutta kivikasaa. Molempien koot ovat n. 1.5 m x 1.5 m x 0.7 m

Kartta sivulla: 19

SAARIJÄRVI 77 ISO-LUMPEROINEN RAHKOLA

Rauh.lk: 2

Ajoitus: historiallinen

Laji: asuinpaikka

Kartta: 2244 07

x: 6955 56 y: 2568 30

p: 6955 96 i: 3414 71

Tutkijat: Kirsi Luoto/Keski-Suomen 2004 inventointi

Sijainti: Lähteet: Kumpulainen, M./Keski-Suomen museo 2004: Historiallisen ajan muinaisjäännösten arkeologinen inventointi Keski-Suomessa 2004. CD -muotoinen inventointiraportti Museoviraston Rakennushistorian osaston arkistossa.

Huomiot: Kohde käsittää Rahkomäki -nimisen metsäisen kumpareen eteläosassa sijaitsevat rakennuksen ja kellarin jäännökset. Paikalla on ulkomitoiltaan 7,5 m x 8 m kokoisen asuin(?)rakennuksen kiviperustus, jonka luoteisnurkassa on 4 m x 4 m x 1 m kokoinen uuninraunio. Kellarin kiviperustuksen ulkomitat ovat n. 8 m x 8 m, seinämien paksuus on 1,5 m. Kellarin kuopanne on myös kivetty.

Asuinrakennuksen kivijalassa on laatta, jossa lukee: "Tälle paikalle asettui Rahkosen suku asumaan v. 1554" sekä "Rahkosen sukuseura 19.7.1997".



SAARIJÄRVI 79 KIRKONKYLÄ MERTA

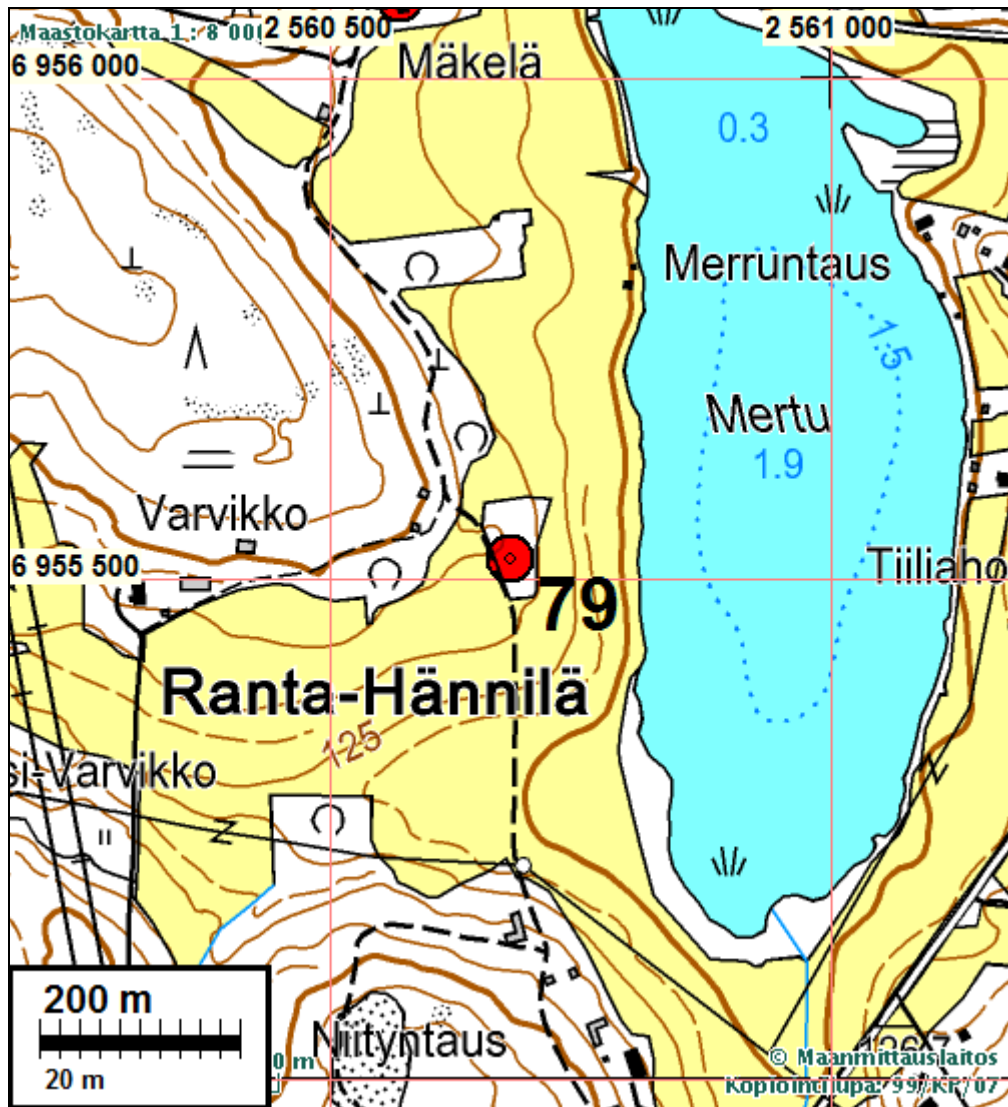
Rauh.lk: 2
 Ajoitus: historiallinen
 Laji: tunnistamaton: maarakenne

Kartta: 2244 07 x: 6955 52 y: 2560 68
 p: 6956 27 i: 3407 10

Tutkijat: Kirsi Luoto/Keski-Suomen 2004 inventointi

Sijainti: historiallinen, kivirakenteet uunit, Lukumäärä: 1. mahdollinen muinaisjäänös.
 Lähteet: Kumpulainen, M./Keski-Suomen museo 2004: Historiallisen ajan muinaisjäänösten arkeologinen inventointi Keski-Suomessa 2004. CD -muotoinen inventointiraportti Museoviraston Rakennushistorian osaston arkistossa.

Huomiot: Kohde on turpeen peittämä, n. 3 m x 3 m x 1 m kokoinen uuninraunio. Rakenteen yhteydessä on hiiltä.



SAARIJÄRVI 80 MANNILA PIENI-PENTINLAHTI

- Rauh.lk: 2
 Ajoitus: varhaismetallikautinen ja historiallinen
 Laji: asunta hiilimiilut
- Kartta: 2244 07
 x: 6956 03 y: 2563 27 z: 123 ±1 m
 p: 6956 66 i: 3409 70
- Tutkijat: Jussila T 2007 inventointi
 Löydöt: KM 37058:1, 4 g, 17 kpl, saviastian paloja, Jussila T 2007, diar. 25.11.2007, koe-kuopista, murusia, yhdessä isommassa palassa vaikuttaisi olevan tekstiilipainan-
 netta - tekstiilikeramiikkaa. :2, 6 g, 4 kpl, kvartsi-iskoksia, koekuopista. :3, 1 g, 7
 kpl, palanutta luuta.
- Sijainti: Paikka sijaitsee Saarijärven kirkosta 1,7 km länteen, Mannilassa, Saarijärven poh-
 joisrannalla, Tervalammin itäpuolella 130 m, harjunrinteellä olevalla tasanteella.
- Huomiot: Paikalla on kivekautinen asuinpaikka. Rajaus koekuopista tehtyjen löytöjen perus-
 teella. Vesijohtolinja osin runnellut asuinpaikkaa, muutoin ehjä. Hiekkamaaperä
 harjulla.

Asuinpaikan itäpäässä on kolme hiilimiilua: 2563276 6956029, 2563288 6956046, 2563293 6956052.

Kartta sivulla: 19



Asuinpaikan maastoa.

SAARIJÄRVI 81 PALVASALMI E

Rauh.lk: 2

Ajoitus: historiallinen

Laji: valmistus: tervahauta

Kartta: 2244 07

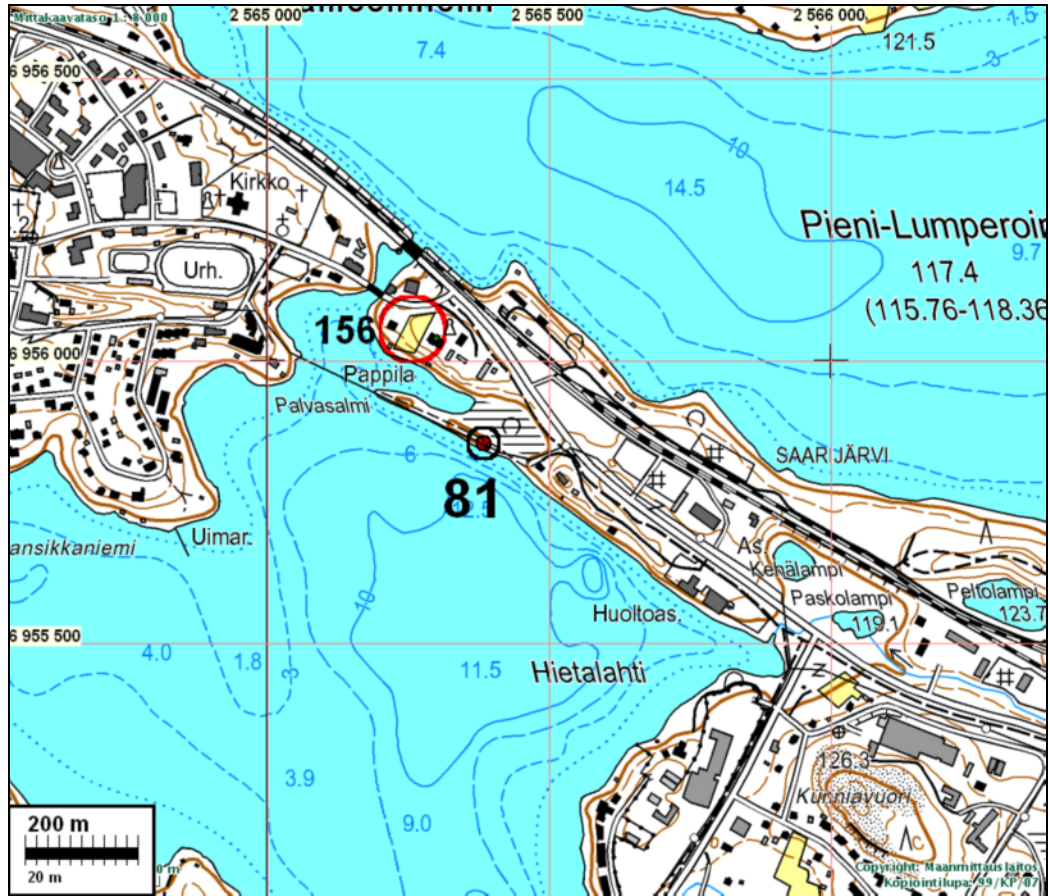
x: 6955 85 y: 2565 38 z: 120 ±1 m

p: 6956 38 i: 3411 80

Tutkijat: Jussila T 2007 inventointi

Sijainti: Paikka sijaitsee Saarijärven kirkosta 0,6 km kaakkoon, Saarijärven koillisrannalla, Palvasalmen itäpuolella olevalla kapealla harjanteella, suon ja rannan välillä.

Huomiot: Paikalla on ehjä tervahauta.



Tervahauta kuvattuna
etelään:



SAARIJÄRVI 82 PASKOMÄKI SE

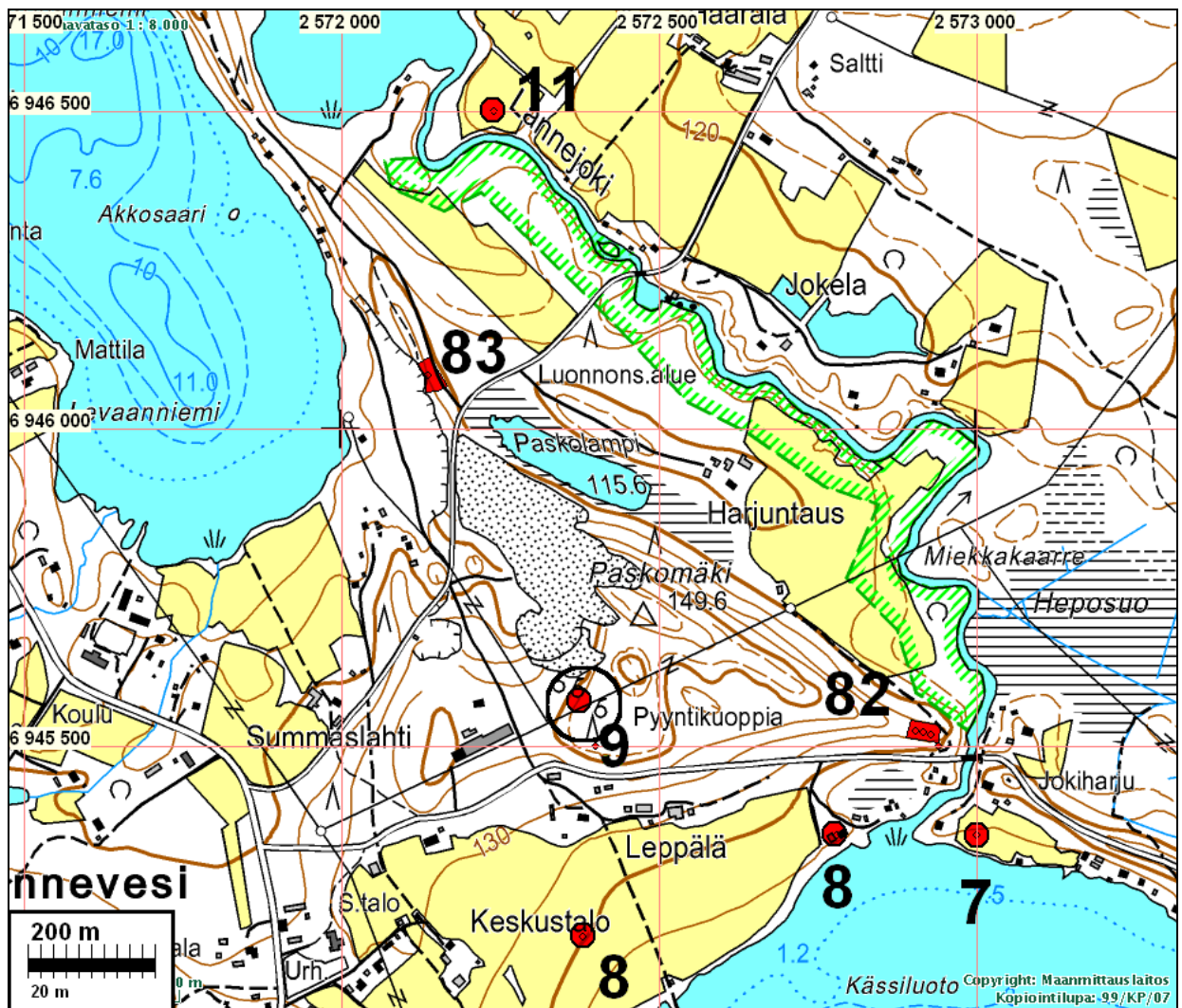
Rauh.lk: 2
 Ajoitus: esihistoriallinen
 Laji: pyynti: pyyntikuoppa

Kartta: 2243 12 LANNEVESI
 x: 6945 52 y: 2572 92 z: 125
 p: 6945 71 i: 3418 85

Tutkijat: Jussila T 2007 inventointi

Sijainti: Paikka sijaitsee Saarijärven kirkosta 13.4 km SE, Lannejoen lanneveden puoleisen suun pohjoispuolella n. 150 m, heti maantien pohjoispuolella ja joen länsipuolella, Paskomaen harjanteen itäpään laella.

Huomiot: 3 pyyntikuoppaa rivissä kapean harjanteen laella. Harjulla kangasmetsässä. Harjanteen reunalla, pyyntikuoppien vieressä keittokuopalta vaikuttava kuoppa. Liittyykö pyyntikuoppiin vai onko kyseessä kuitenkin asuinpaikka ja pyyntikuopat asumiseen liittyvä rakenteita?





Mahdollinen pyyntikuoppa.

SAARIJÄRVI 83 PASKOMÄKI NW

Rauh.lk: 2

Ajoitus: kivikautinen: varhaismesoliittinen

Laji: asunta

Kartta: 2243 12 LANNEVESI

x: 6946 08 y: 2572 14 z: 125

p: 6946 31 i: 3418 10

Tutkijat: Jussila T 2007 inventointi

Löydöt: KM 37059, 7 g, 5 kpl, kvartsi-iskoksia, Jussila T 2007, diar. 25.11.2007, hiekkakuopan reunalta.

Sijainti: Paikka sijaitsee Saarijärven kirkosta 13,4 km kaakkoon. Lannejoen ja Summasjärven eteläisimmän lahden välillä olevan Paskomäen luoteispään laella, laajan hiekkakuopan koillisreunalla. Korkeussijainnin perusteella paikka on varhaiskivikautinen, kenties n. 8000-7800 eKr.

Huomiot: Harjun laella, hiekkakuopan reunalla on kvartsi-iskoksia parin kymmenen metrin matkalla. Asuinpaikka lienee suureksi osaksi tuhoutunut hiekanotossa, mutta siitä lienee kuitenkin vielä hyvä osa ehjänä jäljellä kuopan reunalla. Rajaus on arvio.

Kartta s. 30

Kuva seuraavalla sivulla



Kvartseja kuopan reunalta. Kuvattu pohjois-luoteeseen. Alla etelään.



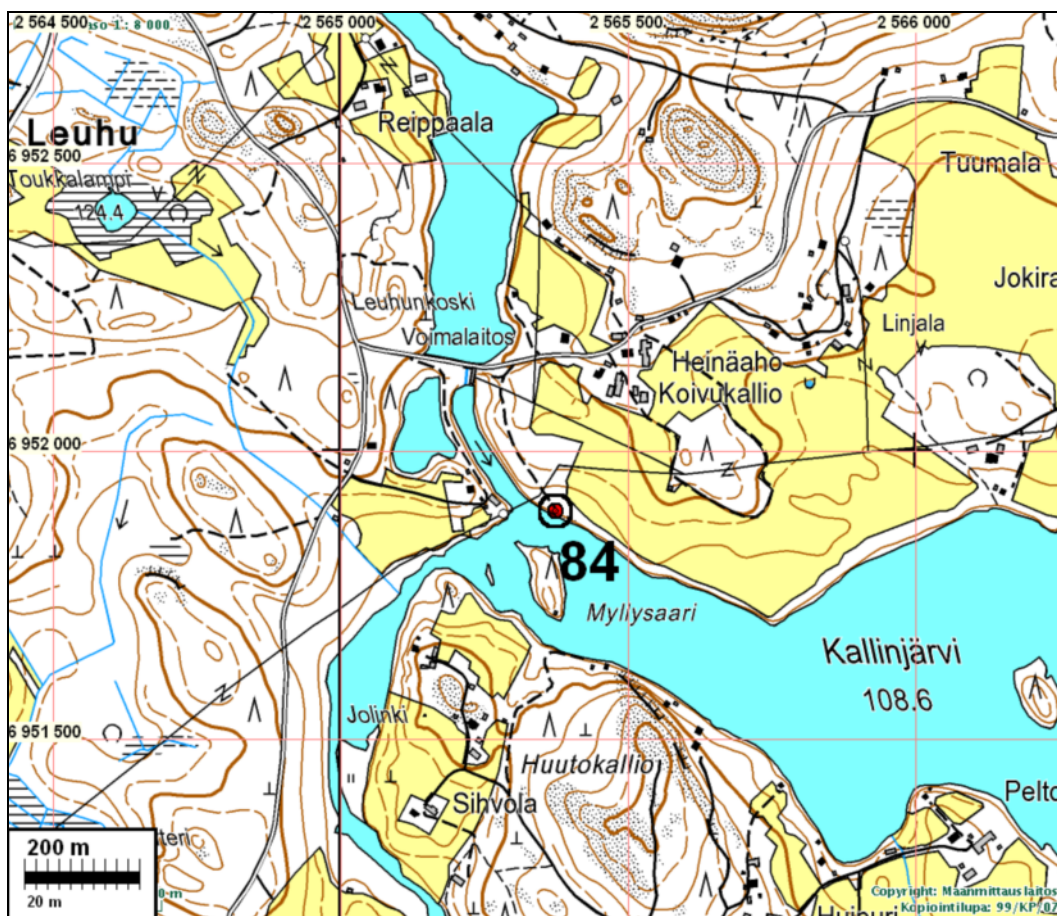
SAARIJÄRVI 84 LEUHUNKOSKEN SUU

Rauh.lk: 2
Ajoitus: historiallinen
Laji: kuva: uurre/hakkaus

Kartta: 2243 12
x: 6951 90 y: 2565 38 z: 111 ±1 m
p: 6952 43 i: 3411 61

Tutkijat: Jussila T 2007 inventointi

- Sijainti: Paikka sijaitsee Saarijärven kirkosta 4,4 km etelään, Leuhunkosken voimalan alapuolella, Leuhunkosken suun itäpuolella aivan rannassa, rantakalliolla.
- Huomiot: Laakeassa rantakalliolla kalliin hakattu rengas, halk n. 12 cm. Jäkälän peittämä - ei siis kovin nuori hakkaus.



SAARIJÄRVI 85 TULIJÄRVI

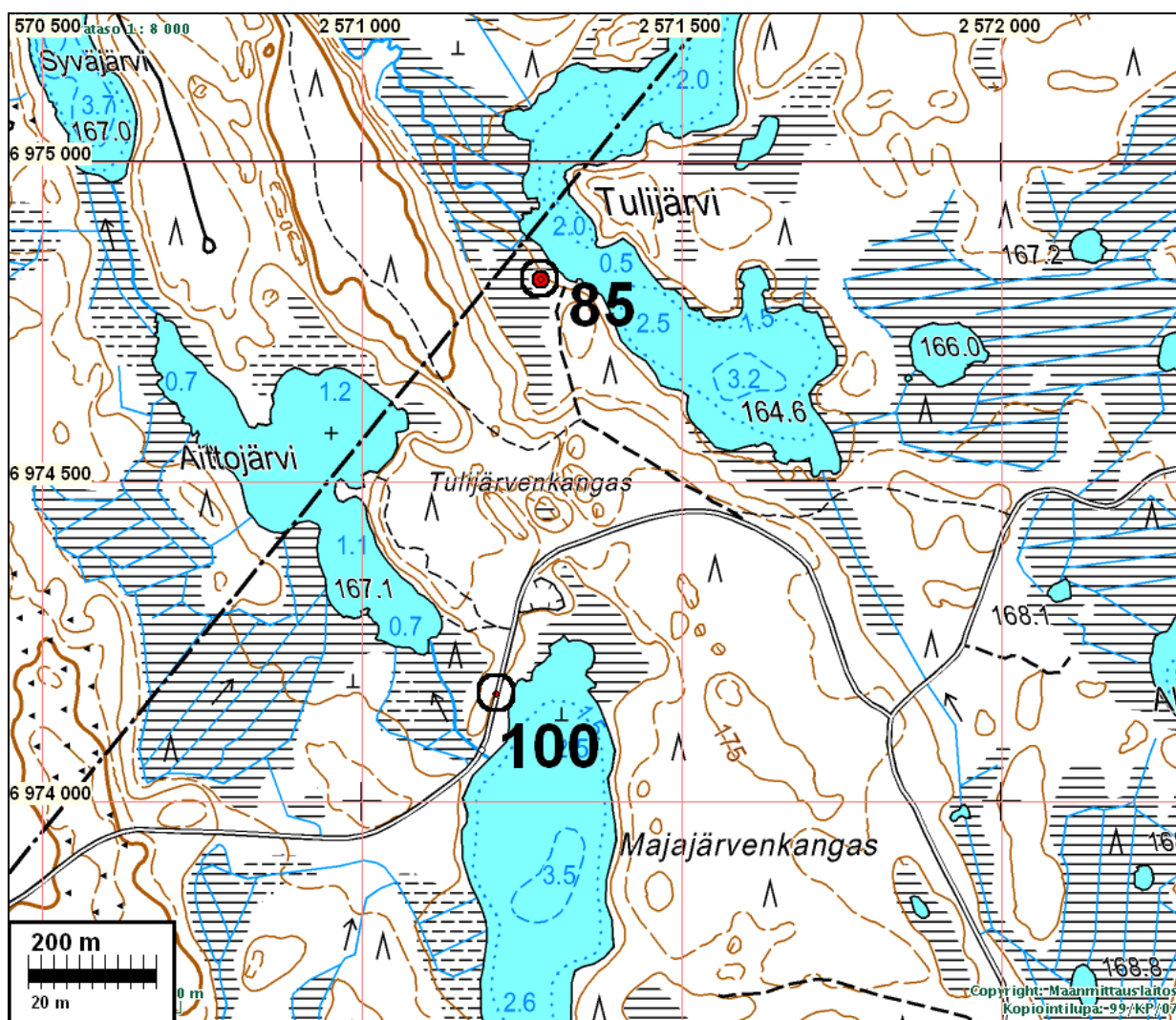
Rauh.lk: 2
 Ajoitus: historiallinen
 Laji: pyynti: pyyntikuoppa

Kartta: 2243 12
 x: 6974 82 y: 2571 28 z: 166 ±1 m
 p: 6975 06 i: 3418 57

Tutkijat: Jussila T 2007 inventointi

Sijainti: Paikka sijaitsee Saarijärven kirkosta 19,6 km pohjoiseen, Tulijärven länsirannalla, Aivan Karstulan rajalla, Paikalla olevan laavun pohjoispuolella olevan kumpareen pohjoisrinteellä, rannasta pari kymmentä metriä.

Huomiot: Paikalla on soramaaperäisellä kankaalla laakea ja pyöreä, n. 4 m halk. kuoppa jossa pohjalla paksu podsoli maannos. Vaikuttaa pyyntikuopalta.



Kuva seur. sivulla



Pyyntikuoppa Tulijärvellä.

SAARIJÄRVI 86 KALLIONIEMI

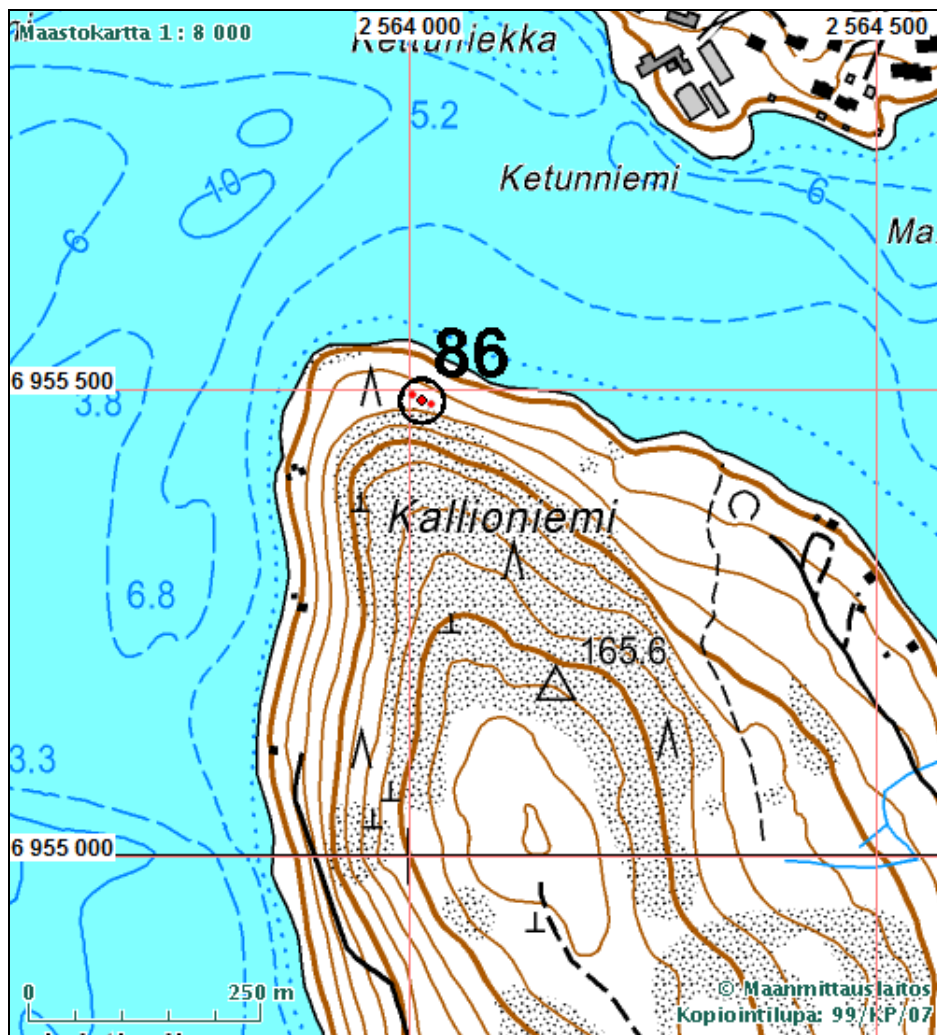
Rauh.lk: 2
 Ajoitus: historiallinen
 Laji: valmistus: tervaränni

Kartta: x: 6955 49 y: 2564 01
 p: 6956 08 i: 3410 43

Tutkijat: Jussila & Poutiainen 2008 inventointi

Sijainti: Paikka sijaitsee Saarijärven kirkosta 1,2 km lounaaseen. Kallionimen kärkinipukasta hieman länteen, pohjoiseen laskevassa rinteessä.

Huomiot: Paikalla on ko3me isohkoa, hyvin säilynyttä tervaränniä ehjässä metsämaastossa.



Tervaränni rinteessä.

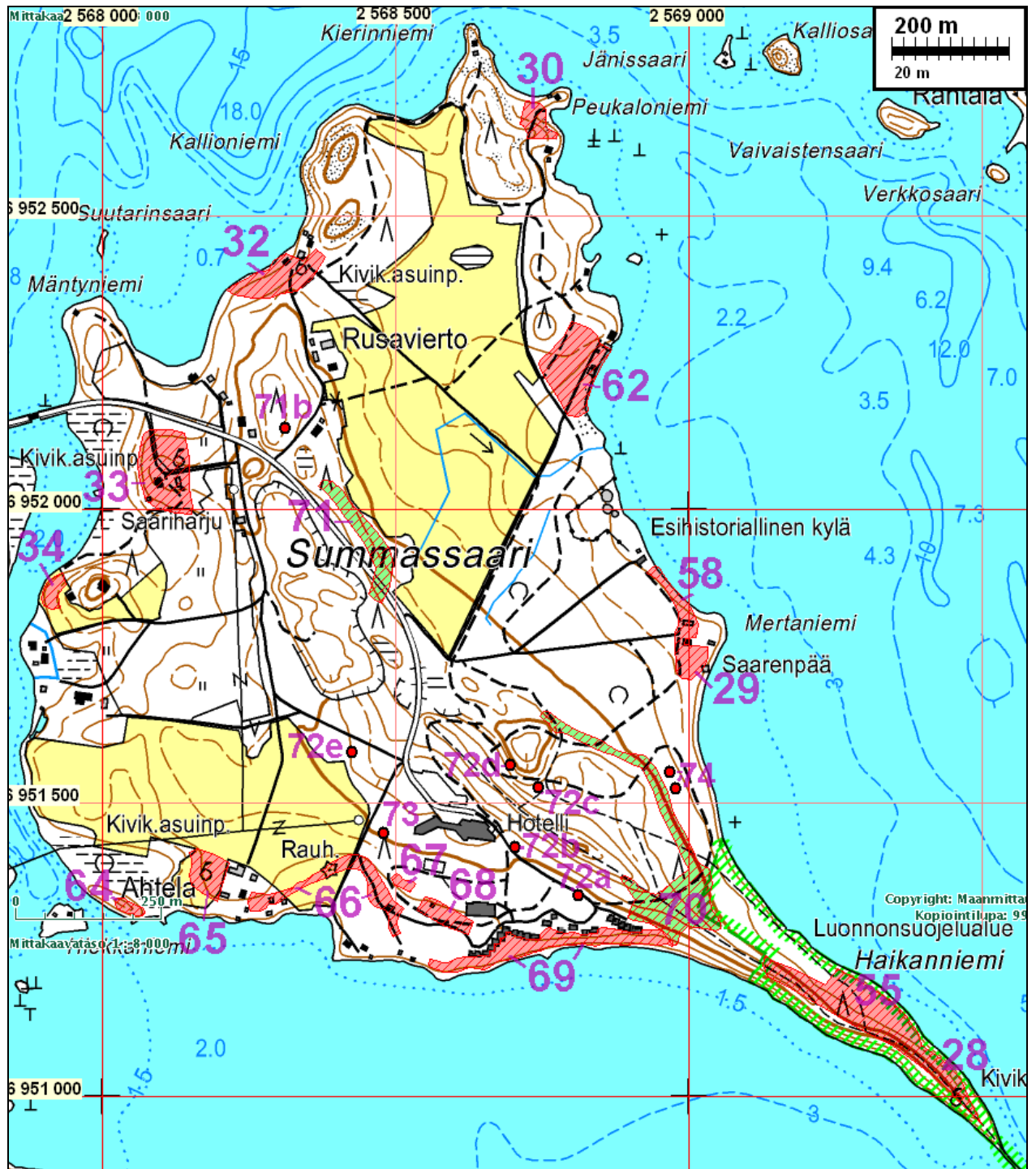
Summassaaren muinaisjäännökset

Näistä on erilliset raportit:

Timo Jussila, Summassaaren länsiosan muinaisjäännösinventointi 2007 (rantakaava-alue).

Timo Jussila, Summassaaren hotellin alueen muinaisjäännöskartoitus. 2007

Tässä vain Summassaaren kohdekartta:



Alueen löytöpaikat

Nämä paikat eivät ole suojelukohteita eikä niitä merkitä SM-alueiksi.

SAARIJÄRVI 100 MAJAJÄRVI

Rauh.lk: 3
 Ajoitus: historiallinen
 Laji: pyynti: pyyntikuoppa
 Kartta: 2243 12
 x: 6974 17 y: 2571 21 z: 170 ±1 m
 p: 6974 41 i: 3418 47
 Tutkijat: Jussila T 2007 inventointi
 Löydöt: KM 37061, 6 g, 1 kpl, kvartsi-iskoksia, Jussila T 2007, diar. 25.11.2007, Mahdollisesti kaavin. Hyvälaatuista kvartssia.
 Sijainti: Paikka sijaitsee Saarijärven kirkosta 19,0 km pohjoiseen,
 Huomiot: Paikalla on hiekkamaaperäinen suorantainen kannas Majajärven ja sen luoteispuolella olevan Aittojärven välillä. Kannas mataloituu ja kapenee etelään päin missä se katkeaa Aittojärveen laskevan puron kohdalla. Purosta n. 80 m pohjoiseen löytyi tien laidalta, läheltä matalaa tieleikkausta kvartsi, joka vaikuttaisi jopa kaapimelta. Löytö tehtiin kuitenkin hiekkatieltä eikä voi sulkea pois että se olisi sepeiliä. Teillä ei kuitenkaan ollut muita teräväsärmäisiä kvartseja. Koekuopitimme kannasta ja tein laitoja, sekä pengoimme oja ja leikkauksia mutta emme havainneet missään muuta esihistoriaan viittaavaa. Paikka olisi topografisesti ja "taktisesti" oiva asuinpaikan sija. Jää löytöpaikaksi.

Kartta s. 34

SAARIJÄRVI HARJULA

Ajoitus: rautakautinen
 Laji: löytö
 Kartta: 2244 05 Kalmari x: 6965 40 y: 2554 94 z: 139
 p: 6966 41 i: 3401 83
 Tutkijat: Eero Muurimäki 1993 tarkastus
 Sijainti: rautakautinen, löytöpaikat ei määritelty, Lukumäärä: 1. irtolöytö.
 Huomiot: Puuesineiden (KM 27983:1-2) löytöpaikka sijaitsee Kalmarin kylässä, Saarijärveltä Kokkolaan vievän maantien lounaispuolella, suoperäisen Pieni Löytänä -järven itärannalla, ruopatun lahdelman kohdalla, Harjulan talon päärakennuksesta noin 80 m lounaaseen. Maanomistaja Edvin Harjula oli löytänyt ahkion emäpuun ja rysän kaaren ruopatessaan rantaan venevalkamaa. Ahkion emäpuu löytyi noin 2 m syvyydestä, turvekerroksen alta, rysän kaari oli ollut noin 0,5 m syvyydessä. Ahkion emäpuu on radiohiiliajoituksen perusteella viikinkiaikainen (Su-2437 1080 +/- 70 BP). Löytöpaikasta noin 200 m luoteeseen on Honkalan kivikautinen asuinpaikka.

SAARIJÄRVI "TARVAALA"

Ajoitus: kivikautinen
 Laji: löytö
 Kartta: 2244 07 x: 6952 30 y: 2567 58, paikannus ±200 m

p: 6952 73 i: 3413 84

Löydöt: KM-ka 8019, 1 kpl, reenjalas, mudanotossa.

Sijainti: Paikka sijaitsee Saarijärven kirkosta 4.8 km SE

Huomiot: "L. koulutilan maalta mudoanajossa koulusta n. 250 m NE.". Vastapäätä Summassaarta.

SAARIJÄRVI YHTEISKOULU

Ajoitus: ajoittamaton

Laji: löytö

Kartta: 2244 07 x: 6956 35 y: 2564 25, paikannus ±500 m
p: 6956 93 i: 3410 71

Löydöt: ? 90167, 1 kpl, suksi, Mitat: 685 x 114 x 29 mm. Ks. Itkonen: Muinaisuuksia ja -jalaksia. - SM 1934:7 (n:o 8)."Yhteiskoulun maalta".

Sijainti: Paikka sijaitsee Saarijärven kirkosta 0.7 km W

Huomiot: "L. Yhteiskoulun maalta.". Nyt saarijärven keskustaa. Paikannus karkea.

SAARIJÄRVI TARVAALAN PAPPILA

Ajoitus: kivikautinen

Laji: löytö

Kartta: 2244 07 x: 6956 04 y: 2565 30
p: 6956 57 i: 3411 74

Löydöt: KM 2064:4, 1 kpl, tasataltta, Mitat: 82 x 46 x 22 mm. pellosta.

Sijainti: Paikka sijaitsee Saarijärven kirkosta 0.4 km SE

Huomiot: "L. Tarvaalan pappilan pellosta läh. Lumperoisen rantaa.".

SAARIJÄRVI 155 HERALA

Ajoitus: kivikautinen

Laji: löytö

Kartta: 2244 07 x: 6956 76 y: 2564 30, paikannus ±500 m
p: 6957 34 i: 3410 77

Löydöt: KM 2029:141, 1 kpl, kivikirves, Mitat: 220 x 63 x 40 mm.

Sijainti: Paikka sijaitsee Saarijärven kirkosta 0.8 km NW

Huomiot: "L. Heralan talon maalta läh. Herajärveä.". Oletus: koord. os. Heralan talon (ei nimetty pk:lle). Paikannus hyvin karkea.

SAARIJÄRVI MAJAKOSKI C

Ajoitus: kivikautinen

Laji: löytö

Kartta: 2244 07 x: 6951 80 y: 2567 29, paikannus ±200 m
p: 6952 25 i: 3413 53

Löydöt: SaaYK 90150, 1 kpl, reikäkivi, koulupoika Castren 1937, Mitat: 136 x 129 x 26 mm. pelloilta.

Sijainti: Paikka sijaitsee Saarijärven kirkosta 5.0 km S

Huomiot: "L. Tarvaalan koulutilan pelloilta läh. Majakoskea.". Läh. kohteet 122, 146.

SAARIJÄRVI TARVAALAN KOULUTILA

Ajoitus: kivikautinen
 Laji: löytö
 Kartta: 2244 07 x: 6952 20 y: 2567 38, paikannus ±100 m
 p: 6952 64 i: 3413 64
 Löydöt: SaaYK 90149, 1 kpl, kivikirves, 1927, Mitat: 151 x 69 x 26 mm. ojaa kaivettaessa n. 30 cm syv.
 Sijainti: Paikka sijaitsee Saarijärven kirkosta 4.7 km SE
 Huomiot: L. Tarvaalan koulun päärak. n. 130 m N, ojaa kaivettaessa. Savensekaista hiek-
 kamaata.

SAARIJÄRVI TUPALA

Ajoitus: kivikautinen
 Laji: löytö
 Kartta: 2244 05 x: 6965 40 y: 2555 21 z: 150, paikannus ±20 m
 p: 6966 39 i: 3402 10
 Löydöt: SaarM 90148, 1 kpl, reikäkivi, August Kokkila 1952, Mitat: 173 x 146 x 30 mm. pelloilta.
 Sijainti: Paikka sijaitsee Saarijärven kirkosta 13.4 km NW
 Huomiot: L. Tupalan talon pelloilta, talosta n. 30 m etelään. Pienen-Löytänän itä- ja Kantalaisenpuron luoteispuolella.

SAARIJÄRVI MAJAKOSKI B

Ajoitus: kivikautinen
 Laji: löytö
 Kartta: 2244 07 x: 6952 08 y: 2567 07, paikannus ±100 m
 p: 6952 54 i: 3413 32
 Löydöt: SaarM 90146, 1 kpl, tasataltta, Veikko Ahonen, Mitat: 39 x 30 x 15 mm. konehallin viemäriä kaivettaessa.
 Sijainti: Paikka sijaitsee Saarijärven kirkosta 4.7 km S
 Huomiot: L. Tarvaalan maat.koulun maalta konehallin viemäriä kaivett. Koulusta 300 m W, Majakosken yläp. koivurinne. Läh. kohde122.

SAARIJÄRVI PUROMÄKI SATOSUO

Ajoitus: kivikautinen
 Laji: löytö
 Kartta: 2244 07 x: 6950 49 y: 2565 44 z: 112, paikannus ±100 m
 p: 6951 02 i: 3411 62
 Löydöt: KM 13763:1, 1 kpl, kivikirves, mv. Verner Tarvainen 1955, diar. 10.9.1955, Mitat: 244 x 32 x 55 mm. pellostaa, ojasta kaivetun maan joukosta.
 :2, 1 kpl, kourutaltta, Mitat: 88 x 39 x 27 mm. pellostaa, ojasta kaivetun maan joukosta.
 Sijainti: Paikka sijaitsee Saarijärven kirkosta 5.8 km S
 Huomiot: L. Satosuon (nyk. peltoa) pohjoisosasta. Kaksi esinettä samoilta tienoilta.

SAARIJÄRVI LUOTOLA

Ajoitus: kivikautinen
 Laji: löytö
 Kartta: 2243 09 x: 6948 46 y: 2564 85
 p: 6949 02 i: 3410 94
 Löydöt: KM 12237, 1 kpl, kourutaltilta, Loviisa Tarvainen 1909, diar. 9.9.1949, Mitat: 94 x 51 x 20 mm.
 Sijainti: Paikka sijaitsee Saarijärven kirkosta 7.8 km S
 Huomiot: "L. Luotolan tontilta." Lautajärven itärannalla. Läh. kohde 129.

SAARIJÄRVI KUJALA AHONIEMI

Ajoitus: kivikautinen
 Laji: löytö
 Kartta: 2243 09 x: 6948 00 y: 2564 25, paikannus ± 200 m
 p: 6948 59 i: 3410 32
 Löydöt: KM 12235, 1 kpl, kaksoistaltilta, mv. Aapeli Hänninen 1909, diar. 9.9.1949, Mitat: 101 x 17 x 17 mm. "kaitataltilta".
 Sijainti: Paikka sijaitsee Saarijärven kirkosta 8.3 km S
 Huomiot: L. Kujalan Ahoniemestä. Lautajärven rannalla. Läh. kohde 130.

SAARIJÄRVI MAJAKOSKI

Ajoitus: kivikautinen
 Laji: löytö
 Kartta: 2244 07 x: 6951 80 y: 2567 24, paikannus ± 200 m
 p: 6952 25 i: 3413 48
 Löydöt: KM 8335, 1 kpl, kivikirves, majakosken rannalta tiilisavea nostettaessa 50 cm:n syv.
 Sijainti: Paikka sijaitsee Saarijärven kirkosta 5.0 km S
 Huomiot: L. Majakosken rannalta savea nostettaessa 50 cm:n syvyydestä.

SAARIJÄRVI TARVAALAN MAATALOUSOPPIL.

Ajoitus: kivikautinen
 Laji: löytö
 Kartta: 2244 07 x: 6952 00 y: 2567 45, paikannus ± 200 m
 p: 6952 44 i: 3413 70
 Löydöt: KM 8239, 1 kpl, tasataltilta, oppilas Viljo Koivunen 1923, peltoa kynnettäessä.
 Sijainti: Paikka sijaitsee Saarijärven kirkosta 5.0 km SE
 Huomiot: L. Tarvaalan koulutilan ns. kaivopellosta.

SAARIJÄRVI PUTERI – KALLINJÄRVI

Ajoitus: varhaismetallikautinen
 Laji: löytö

Kartta: 2244 07 x: 6951 28 y: 2564 55, paikannus ± 1000 m
p: 6951 85 i: 3410 77

Löydöt: KM 7063, 1 kpl, reenjalas, mutaa nostettaessa.

Sijainti: Paikka sijaitsee Saarijärven kirkosta 5.0 km S

Huomiot: L. August Leuhun (l. Leuhunkosken talon, rn:o 15) maalta. Lp. lienee joko Puterin tai Kallinjärven rannalla.

SAARIJÄRVI PALOMÄKI

Ajoitus: kivikautinen

Laji: löytö

Kartta: 2243 09 x: 6941 26 y: 2567 96, paikannus ± 1000 m
p: 6941 69 i: 3413 71

Löydöt: KM 2215:782, 1 kpl, kourutaltoa, Mitat: 106 x 37 x 11 mm. hiekkakankaasta.

Sijainti: Paikka sijaitsee Saarijärven kirkosta 15.3 km S

Huomiot: "L. Palomäestä hiekkakankaasta.". Korkeaa (176-205 m), syrjäistä seutua.

SAARIJÄRVI KIVENPELTO

Ajoitus: kivikautinen

Laji: löytö

Kartta: 2244 07 x: 6955 24 y: 2568 04
p: 6955 65 i: 3414 44

Löydöt: KM 2029:140, 1 kpl, tasataltoa, Mitat: 90 x 47 x 18 mm. pellostä 15 cm syvyydestä.

Sijainti: Paikka sijaitsee Saarijärven kirkosta 3.3 km E

Huomiot: "L. Kivenpellon talon pellostä 50 m Lumperoisen rannasta.".

SAARIJÄRVI PAPPILANSAARI

Ajoitus: rautakautinen

Laji: löytö

Kartta: 2244 04 x: 6957 40 y: 2559 65 z: 117,5, paikannus ± 800 m
p: 6958 20 i: 3406 16

Löydöt: SaarM 10, 1 kpl, rautakirves, saatu A. Hopialta, Mitat: 145 x 80 x 56 mm. hukassa. Särkynyt hamarapuolelta.

Sijainti: Paikka sijaitsee Saarijärven kirkosta 5.4 km W

Huomiot: Pappilan- eli Elosaaresta. Saari N-S 1,5 km, W-E 0,9 km.

SAARIJÄRVI MÄKELÄ

Ajoitus: rautakautinen

Laji: löytö

Kartta: 2244 07 x: 6956 08 y: 2560 57 z: 120
p: 6956 83 i: 3407 02

Löydöt: KM 9993, 1 kpl, keihäänkärki, Mäkelä Eino 1927, Mitat: 235 x 20 x 19 mm. pelto-
töissä.

Sijainti: Paikka sijaitsee Saarijärven kirkosta 4.4 km W

Huomiot: Läheltä taloa peltoa muokattaessa savimultamaasta.