

# Ähtäri keskustaajaman osayleiskaava-alueen muinaisjäännösinventointi 2009



Timo Jussila  
Tapani Rostedt



Kustantaja: Pöyry Environment Oy

**Sisältö:**

<b>Perustiedot</b> .....	<b>2</b>
<b>Inventointi</b> .....	<b>3</b>
<b>Yleiskartta</b> .....	<b>4</b>
<b>Pitäjäkartta 1840 I.</b> .....	<b>5</b>
<b>Muinaisjäännökset</b> .....	<b>6</b>
ÄHTÄRI 15 VILLELÄN TERVAHAUTA .....	6
ÄHTÄRI 16 MATTILAN MAARAKENNE .....	7
ÄHTÄRI 17 NIEMENPÄÄNLAHTI W.....	9
ÄHTÄRI 18 HIMASTENKALLIO N.....	10
ÄHTÄRI 19 HIMASTENKALLIO S .....	11
Kartta paikat 17-19 .....	12
ÄHTÄRI 20 PUHDISTAMO 1.....	13
ÄHTÄRI 21 PUHDISTAMO 2.....	14
ÄHTÄRI 22 HAANPÄÄ 1 .....	14
ÄHTÄRI 23 HAANPÄÄ 2 .....	16
ÄHTÄRI 24 HAANPÄÄ 3 .....	17
Kartta paikat 20-24 .....	18
ÄHTÄRI 25 ASEMA NW 1 .....	19
ÄHTÄRI 26 ASEMAN NW 2 .....	20
ÄHTÄRI 27 SAIRAALA N .....	21
ÄHTÄRI 28 SAIRAALA S.....	22
Kartta paikat 25-29 .....	23
ÄHTÄRI 29 TÖRÖNMÄKI.....	24
Kartta, paikka 29 .....	25
ÄHTÄRI 30 JUURIKKAKANGAS .....	26

---

**Kansikuva:** Himaistenkallioon louhittua taisteluhautaa

---

**Perustiedot**

**Alue:** Ähtäriin keskustaajaman ympäristö.

**Tarkoitus:** Tarkistaa riittävän kattavasti onko alueella muinaisjäännöksiä tai muita kaavaan vaikuttavia jäänteitä.

**Työaika:** Kenttätyöaika: 17-18.8 ja 6.11.2009

**Kustantaja:** Pöyry Environment Oy

**Tekijät:** Mikroliitti Oy, T. Jussila ja T Rostedt, raportti ja valmistelu T Jussila

**Aiemmat tutkimukset:** -

**Tulokset:** Alueelta ei tunnettu ennestään kiinteitä muinaisjäännöksiä. Ähtäriin keskustan ympäristö on 1. ms. aikaista linnoitusalueetta, jossa useita erillisiä linnakkeita – varustuksia. Osa varustuksista on jäänyt kaupungin keskustan rakentamisen alle aikojen kuluessa ja tuhoutunut. Keskustassa taisteluhaudan pätkiä siellä täällä jäljellä. Keskustan pohjoisosassa on laaja Törönmäen linnoitusalue joka suurimmaksi osaksi ehjä ja suhteellisen hyvin säilynyt kokonaisuus. Samoin keskustan ja Mustikkavuoren länsipuolella oleva lähes kokonaan kallioon louhittu linnoitusalue. Kaikkiaan paikannettiin 13 erillistä varustuskohdetta. Näiden lisäksi alueella todettiin kaksi tervahautaa ja yksi tunnistamaton maarakenne, mahdollisesti varustus.

## Inventointi

Inventointi suoritettiin elokuun puolessa välissä kahden arkeologin voimin. Pääosa maastoajasta arkeologit kulkivat omaa reittiään kuitenkin lähituntumassa, jotta alue – tai muinaisjäännoksille potentiaalisiksi arvellut alueet - tulisivat tarkastettua kattavasti. Alueen rakentamattomat ja kovapohjaiset rannat tuli katsottua tavalla tai toisella tihein pistokokein. Peltoja ja pihamaita ei katsottu – kaikki nurmella tai viljalla paikalla käytäessä, joskin muinaisjäännoksille potentiaalisia rantapeltoja alueella hyvin vähän. Maastotyön pääpaino oli rannan tuntumassa ja kauempana rannasta olevia alueita katsottiin tarkemmin vain valikoiden, muutamien pistokokein. Rakentamattomat rannat katsottiin kattavasti. Erityisen perusteellisesti tarkastettiin Ouluveden länsiranta alueen eteläosassa Ukonvuorelta leirikeskukselle, sekä länsiranta alueen etelä- ja pohjoispäässä.

Ouluveden vanha rantataso näkyy alavilla rannoilla maastossa rantapalteena runsaan 160 m:n korkeustasolla, n. 1-1,5 m nykyistä vedentaso ylempanä (mm. Humalniemen itärannalla). Ouluvesi on kuroutunut Ancylusjärvestä karkeasti n. 8000 eKr. Minkä jälkeen järven pohjoispäässä vesi on ollut laskeva. Rantasidonnaiset muinaisjäännökset sijaitsisivat alueella lähellä nykyistä rantaa. Periaatteessa kivikautisia asuinpaikkoja voisi löytyä n. 157 m korkeustasolle asti (8500 eKr.). Alueella ei havaittu kivikautisen asuinpaikan sijoittumisen kannalta erityisen hyviä maastonkohtia, mutta siellä täällä välttäviä, vähäkivisempiä ja hiekkamoreenipohjaisia, suhteellisen pienialaisia tasanteita. Näitä koekuopitettiin mutta tuloksetta. Alueen maasto on hyvin kivikkoista. Rakentamattomilta rannoilta ei löydetty mitään esihistoriaan viittaavaa.

Ouluvesi on kuulunut 1589 maantarkastuskirjan mukaan Lempäälän Viialan erämaihin. Tutkimusalue pääosin vanhaa Ouluveden kylää, kaakkoisosa Hankavettä. V. 1570-1700 on Ouluvedellä ollut 2 taloa (osan aikaa, mm. 1635 vain yksi veronmaksukykyinen talo). Ähtärin kappelikunta ja kirkko rakennettiin 1650 luvulla (perustamiskirja 1651). Ähtärin aiemmat kirkot ovat sijainneet jokseenkin nykyisen kirkon paikalla. Seudulla ei ole ollut ryhmäkylätontteja, vai yksittäistaloja, joista varhaisimmat asutettu 1570-luvulla. Aluetta kuvaavia 1600-1700 –luvun karttoja ei löytynyt Kansallisarkistosta. Vanhan Ruoveden historiassa (s. 452, 1. osa, 1989, 2p, Söyrinki, Luho, Jokipii) on kuva Ähtärin kirkonseudun v. 1799 isojakokartasta, joka Maanmittauslaitoksen arkistosta (jota en käynyt läpi). Em. kartalla Hankolan talo sijainnut kirkon eteläpuolella, jokseenkin nykyisen Museon kohdalla. Ouluveden vanhat talot, Pöyhönen ja Pellonpää paikantuvat 1840-50 pitäjänkartan (ks. s. 5) mukaan ja on oletettavaa, että nämä ovat sijainneet aina samoilla sijoilla. Yksittäistalojen muinaisjäännoispotentiaali on lähtökohtaisesti usein heikko. Tässä tapauksessa todettiin vanhimman alueen asutuksen sijaitsevan nykyään rakennetulla alueella eikä niiden tutkimiseen inventoinnissa panostettu sen enempiä kuin että paikkoja käytiin silmänvaraisesti vilkaisemassa ja toteamassa että mitään autioitunutta ”kylätonttia” (talotonttia) eli muinaisjäännoista ei näiden tienoilla ole havaittavissa.

Ähtäri on ollut merkittävä osa 1900-luvun alussa rakennettua 1, maailmansodan aikaista Pietarin linnoitusvyöhykettä. Alueella on lukuisia varustuksia mm. laaja Törönmäen linnoitusalue moninaisine rakenteineen. Mm. v. 1916 oli Ähtärinseudulla vallitoissa liki 100 lapualaista. Varustuksia on alueella kaikkiaan 13 eri paikassa. Varustukset tarkastettiin Ähtärin kulttuuriympäristöohjelman (Riitta Jaakkola, Vesiteitä kyliin ja kirkolle) s. 28 kartan perusteella. Siinä mainittua kirkonseudun varustusta (nro 9) emme löytäneet – lieneekö kokonaan tuhoutunut. Osa varustuksista (tämän raportin kohteet nro 18-24, 27 ja 29) on merkitty alueen suunnistuskartoille. Niihin merkityt varustukset on digitoitu raportin kartoille. Muiden varustusten sijainti ja kulku on mitattu gps:llä. Varustukset ovat raportin kartoilla karkeasti, niiden sijaintitarkkuuden ollessa kaikissa tapauksissa n. +/-10 m luokkaa. Varustusten rakenteita ei ole eroteltu. Kaikki varustukset tarkastettiin maastossa, mutta Törönmäen varustus vain osin. Varustukset on rajattu muinaisjäännoksiksi em. tarkkuudella kohtuullisella suoja-alueella sekä mittaustarkkuus huomioiden melko väljästi. Muinaismuistolain mukaan varustuksiin on pidettävä vähintään 2 m etäisyys nii-

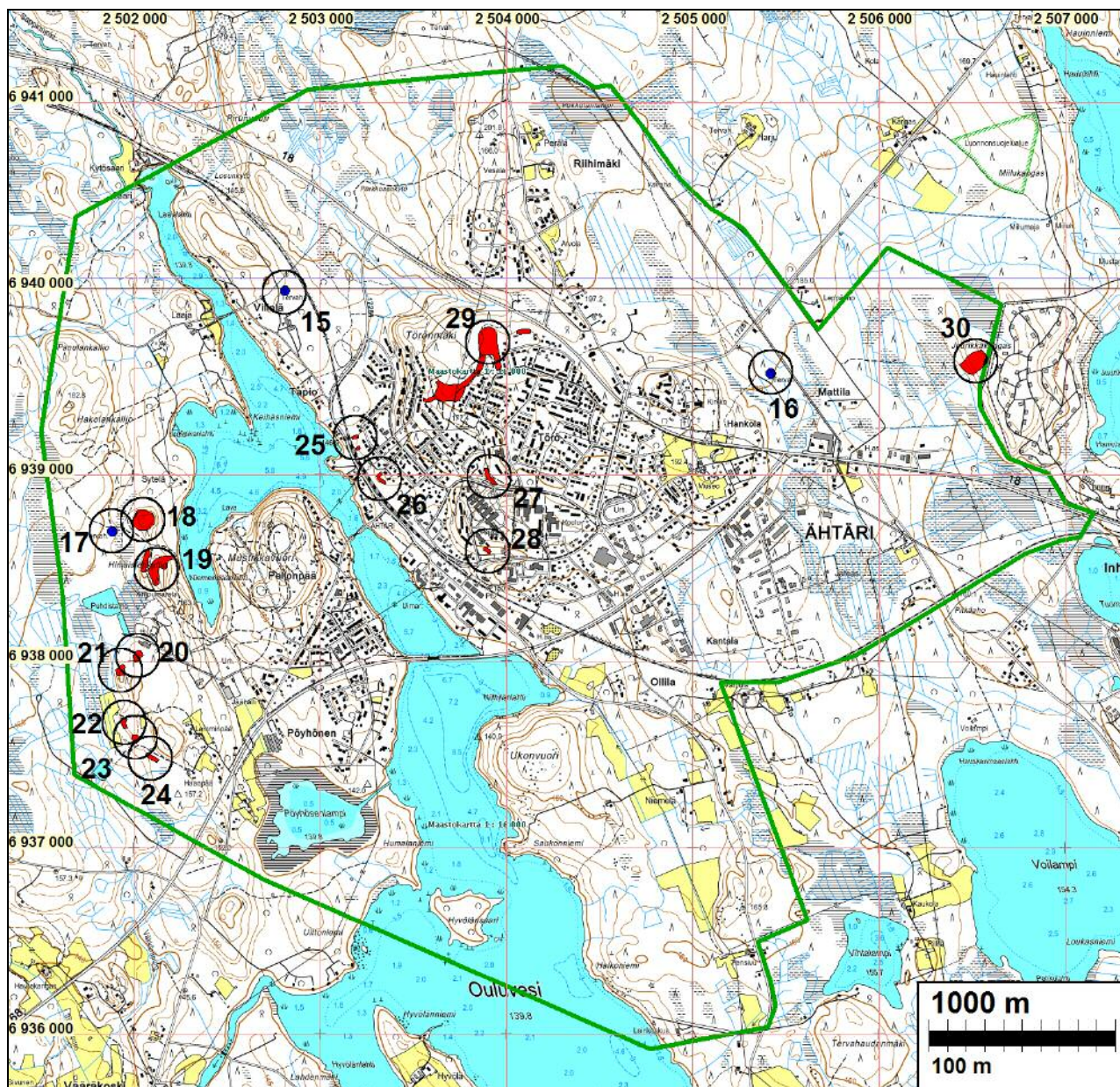


den ulkorajasta. Suoja-alueen laajuudesta on syytä tarvittaessa neuvotella Museoviranomaisten kanssa.

Porvoossa 4.12.2009

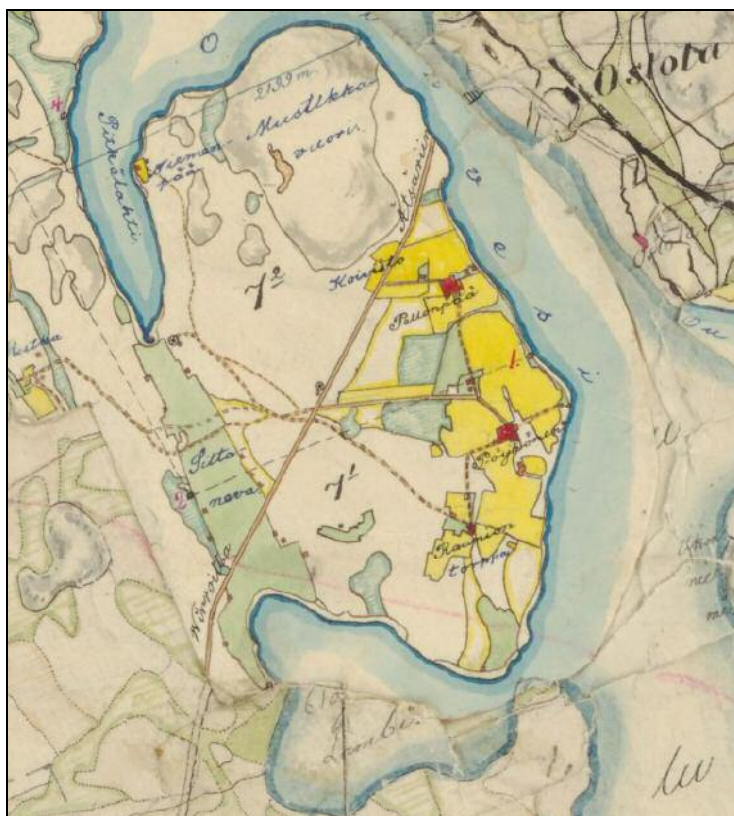
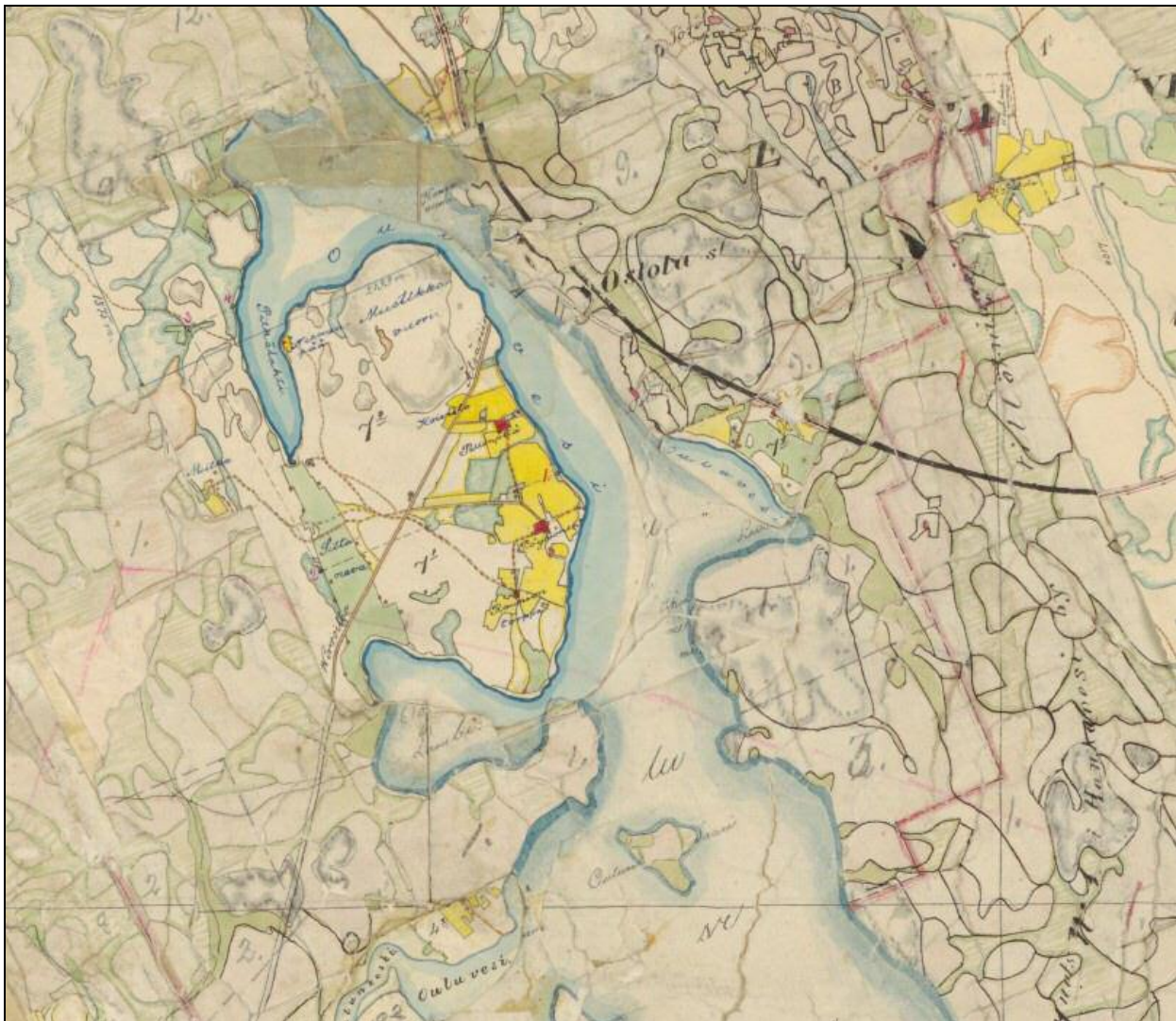
Timo Jussila

### Yleiskartta





Pitäjänkartta 1840 I.





**Muinaisjännökset****ÄHTÄRI 15 VILLELÄN TERVAHAUTA**

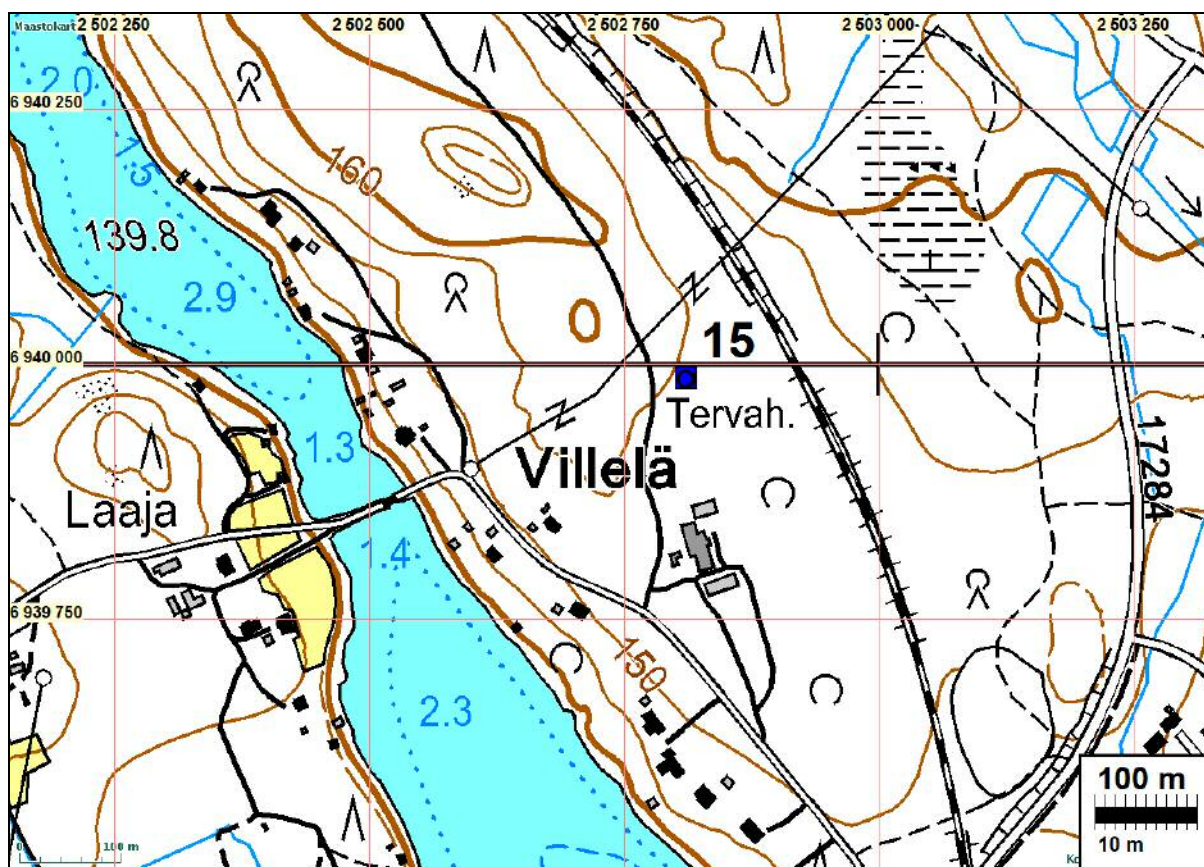
Rauh.lk: 2  
 Ajoitus: historiallinen  
 Laji: valmistus: tervahauta

Kartta: x: 6939 98 y: 2502 81 z: 154 ±1 m  
 p: 6943 43 i: 3348 56

Tutkijat: Jussila & Rostedt 2009 inventointi

Sijainti: Paikka sijaitsee Ähtärin kirkosta 2,30 km länteen.

Huomiot: Paikalla ehjä tervahauta, halk. n. 10 m. Pusikon ja vesakon sisällä. Hyvin loivasti itään viettävä rinne, sekametsää.



Tervahauta vesakon ja aluskasvillisuuden peittämänä

## ÄHTÄRI 16 MATTILAN MAARAKENNE

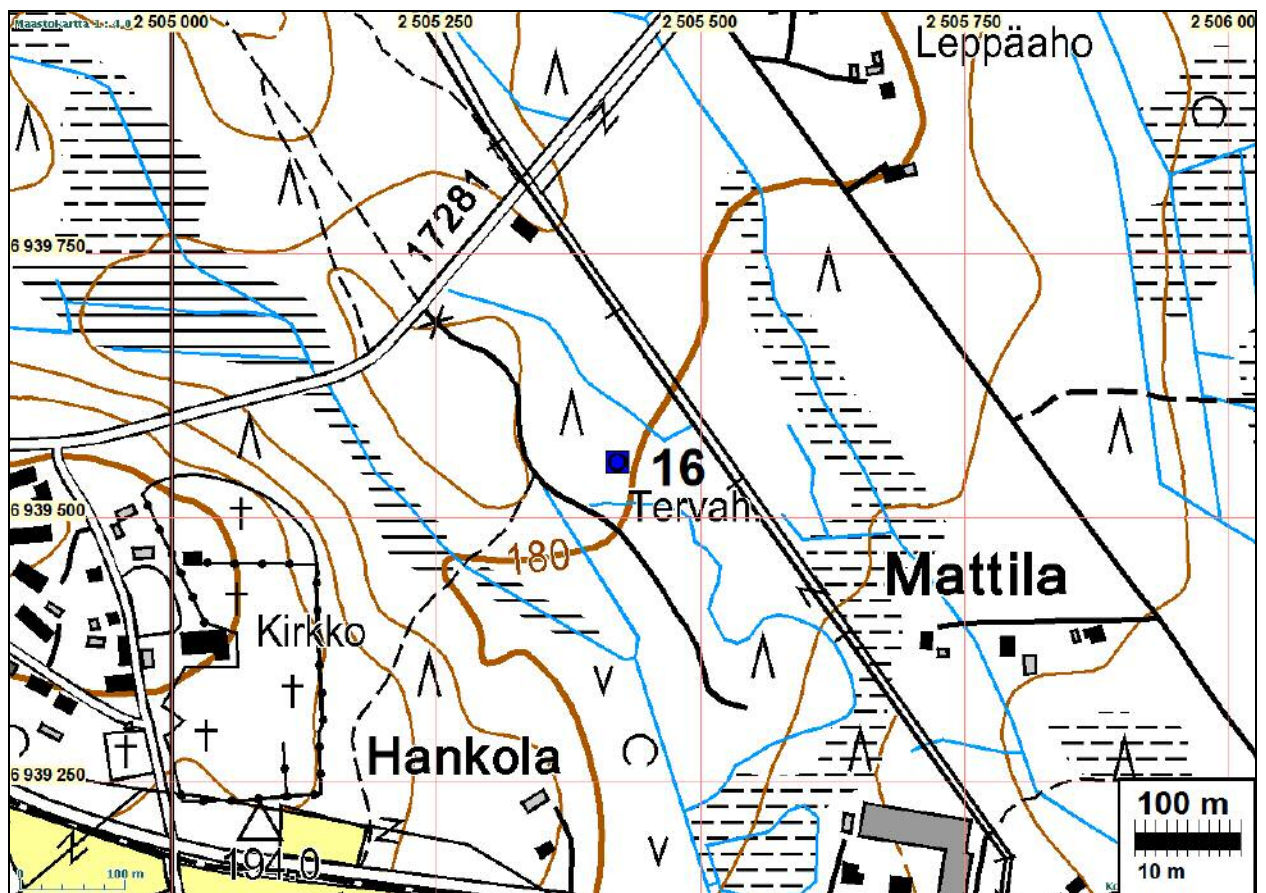
Rauh.lk: 2  
 Ajoitus: historiallinen  
 Laji: tunnistamaton: maarakenne

Kartta: x: 6939 55 y: 2505 42 z: 154 ±1 m  
 p: 6942 88 i: 3351 15

Tutkijat: Jussila & Rostedt 2009 inventointi

Sijainti: Paikka sijaitsee Ähtärin kirkosta 0,42 km itään, kaatopaikan (tms. varastoalue) pohjoispuolella metsässä.

Huomiot: rakenne on maastokartalla merkitty tervahaudaksi. Sellainen se ei kuitenkaan ole. Neliönmuotoinen syvä ja jyrkkäseinäinen hauta, jonka sivut n. 20 m. Hauta kiertää sen keskellä olevaa kaivamatonta osaa. Haudan eteläreunalta lähtee syvä kaivanto n. 30 m matkan etelään. Rakenteen etelä-lounaispuolella on jotain epämääräisiä kaivantoja - kenties maanottoa. Kyseessä voisi olla 1. ms varustus (?) tai jokin vanhaan kaatopaikkaan liittyvä tekninen rakenne. Mikään "talonpoikainen" rakenne, kuten kellari tms. se ei ole. Se on kuitenkin päällä kasvavasta puustosta päätellen melko iäkäs, yli 50 v. Pitäisin ainakin toistaiseksi rakennetta muinaisjäänneksenä (varustus) kunnes sen funktio ja ikä selviävät.







Ylh. rakenne lännestä, alla idästä



Alla: länsilaita pohjoisesta. Taustalla keskellä rakenteesta erkaneva kaivanto.





## ÄHTÄRI 17 NIEMENPÄÄNLAHTI W

Rauh.lk: 2  
Ajoitus: historiallinen  
Laji: valmistus: tervahauta

Kartta: x: 6938 70 y: 2501 88 z: 156 ±1 m  
p: 6942 20 i: 3347 57

Tutkijat: Jussila & Rostedt 2009 inventointi

Sijainti: Paikka sijaitsee Ähtärin kirkosta 3,23 km länteen, Himastenkallioista länteen, lenkipolun risteuksen eteläpuolella.

Huomiot: Paikalla on komea ja ehjä tervahauta. Kuusiovaltainen sekametsä. Hauta merkitty maastokartalle.

Kartta s. 12





## ÄHTÄRI 18 HIMASTENKALLIO N

Rauh.lk: 2  
Ajoitus: historiallinen  
Laji: varustus: 1. ms

Kartta: x: 6938 76 y: 2502 05 z: 160 ±1 m  
p: 6942 25 i: 3347 74

Tutkijat: Jussila & Rostedt 2009 inventointi

Sijainti: Paikka sijaitsee Ähtärin kirkosta 3,05 km länteen, Niemenpäänlahden länsipuolella.  
Huomiot: 1.ms varustus. Kallioon louhittu. Taisteluhautaa ja miehistösuojia tms. Suhteellisen hyväkuntoinen.

Kartta s. 12





**ÄHTÄRI 19 HIMASTENKALLIO S**

Rauh.lk: 2  
Ajoitus: historiallinen  
Laji: varustus: 1. ms

Kartta: x: 6938 49 y: 2502 12 z: 160 ±1 m  
p: 6941 98 i: 3347 80

Tutkijat: Jussila & Rostedt 2009 inventointi

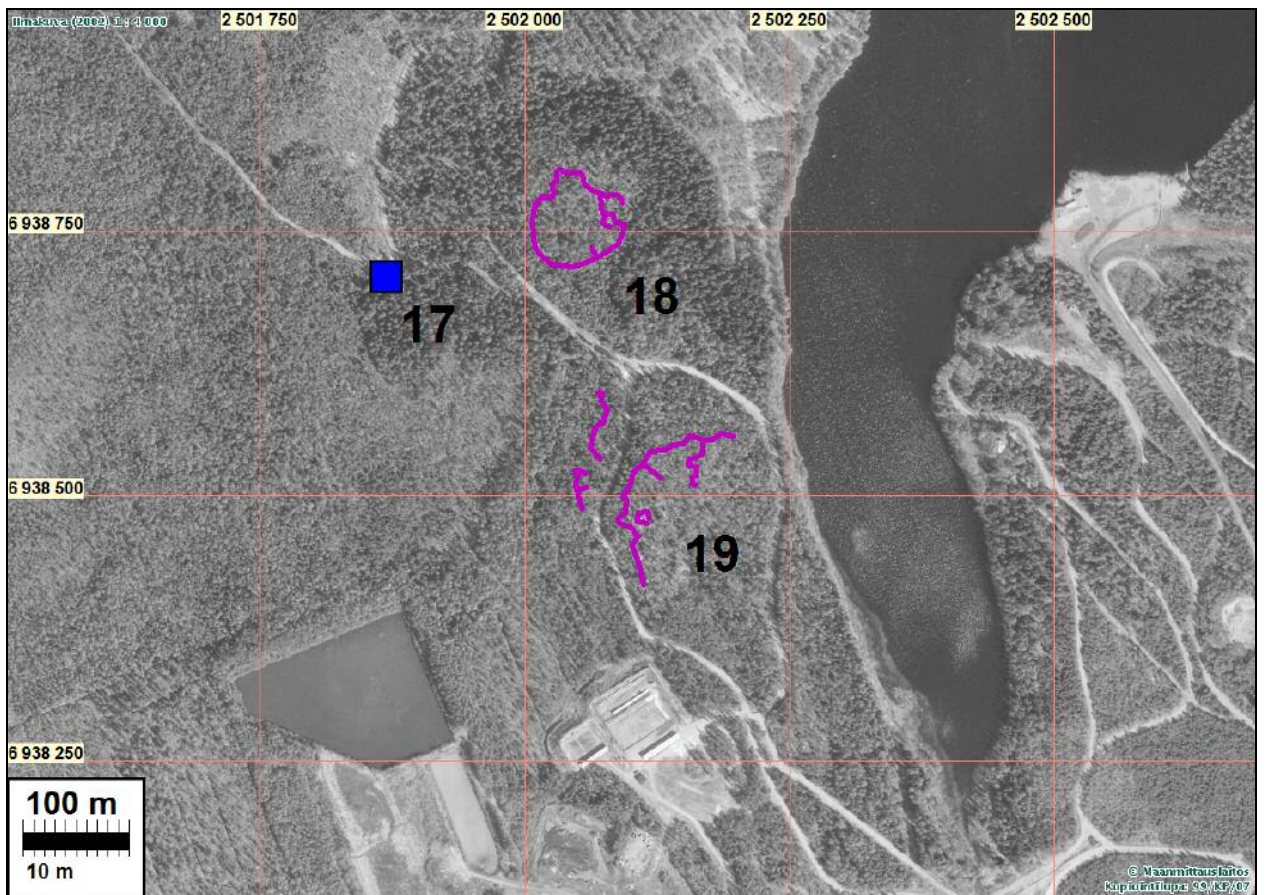
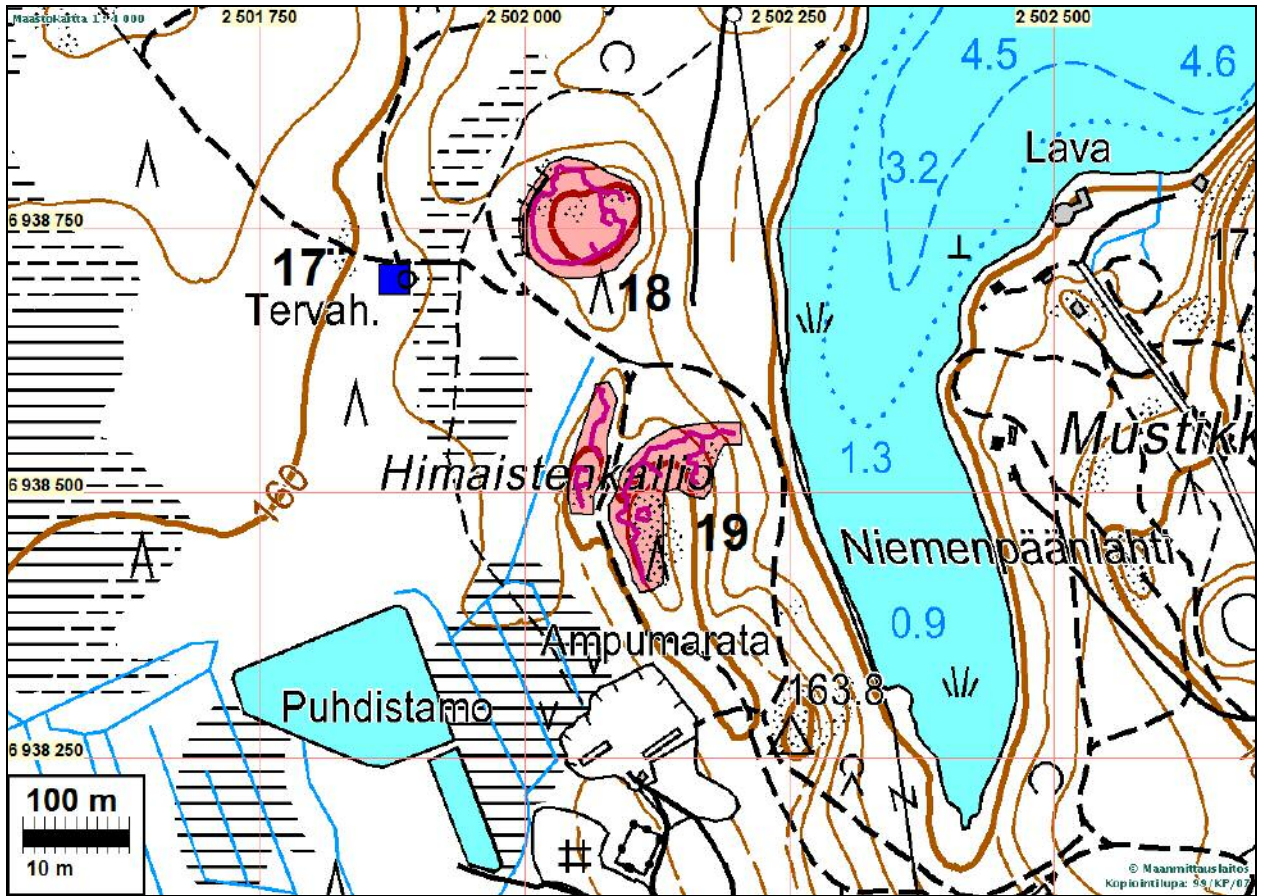
Sijainti: Paikka sijaitsee Ähtärin kirkosta 3,05 km länteen, Niemenpäänlahden länsipuolella.  
Huomiot: 1.ms varustus. Kallioon louhittu. Taisteluhautaa ja miehistösuojia tms. Suhteellisen hyväkuntoinen.

Kartta s. 12





Kartta paikat 17-19





## ÄHTÄRI 20 PUHDISTAMO 1

Rauh.lk: 2  
Ajoitus: historiallinen  
Laji: varustus: 1. ms

Kartta: x: 6938 03 y: 2502 02 z: 158 ±1 m  
p: 6941 52 i: 3347 68

Tutkijat: Jussila & Rostedt 2009 inventointi

Sijainti: Paikka sijaitsee Ähtärin kirkosta 3,05 km länteen, puhdistamon eteläpuolella.  
Huomiot: Maahan kaivettu taisteluhauta. Metsä.

Kartta s. 18



**ÄHTÄRI 21 PUHDISTAMO 2**

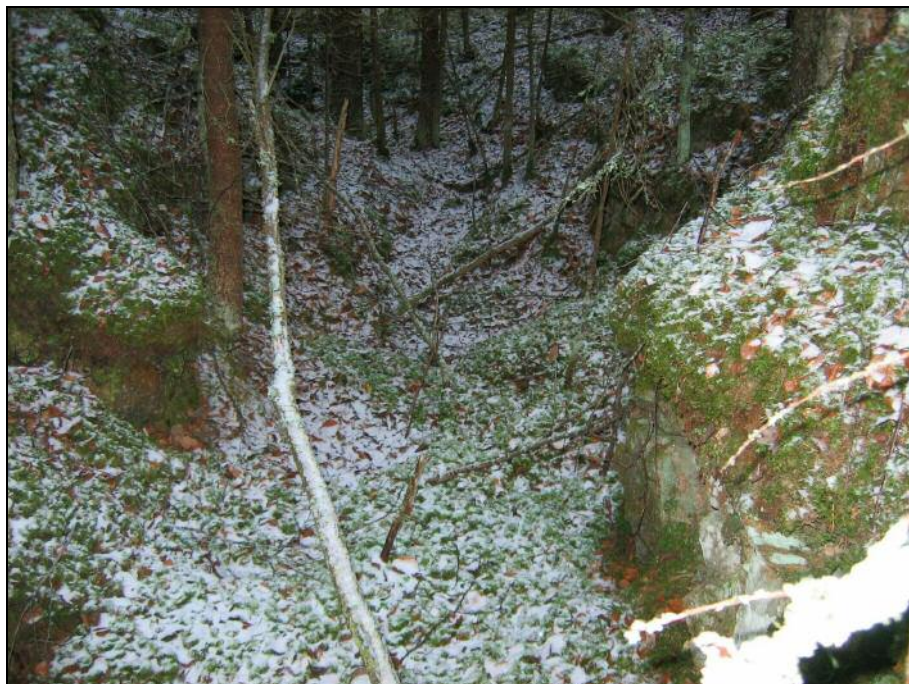
Rauh.lk: 2  
 Ajoitus: historiallinen  
 Laji: varustus: 1. ms

Kartta: x: 6937 95 y: 2501 93 z: 159 ±1 m  
 p: 6941 45 i: 3347 59

Tutkijat: Jussila & Rostedt 2009 inventointi

Sijainti: Paikka sijaitsee Ähtärin kirkosta 3,41 km länteen, puhdistamon lounaispuolella.  
 Huomiot: Maahan kaivettu taisteluhauta. Metsä.

Kartta s. 18

**ÄHTÄRI 22 HAANPÄÄ 1**

Rauh.lk: 2  
 Ajoitus: historiallinen  
 Laji: varustus: 1. ms

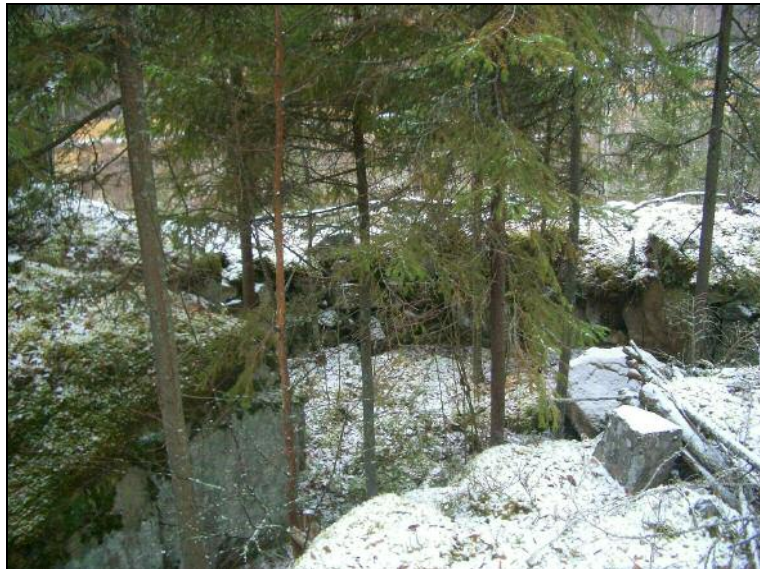
Kartta: x: 6937 67 y: 2501 95 z: 157 ±1 m  
 p: 6941 17 i: 3347 59

Tutkijat: Jussila & Rostedt 2009 inventointi

Sijainti: Paikka sijaitsee Ähtärin kirkosta 3,53 km länteen, urheilukeskuksen länsipuolella, Haanpään talon luoteispuolella.  
 Huomiot: Maahan kaivettu ja osin kallioon louhittu hyväkuntoinen taisteluhauta. Metsä.

Kartta s. 18







## ÄHTÄRI 23 HAANPÄÄ 2

Rauh.lk: 2  
Ajoitus: historiallinen  
Laji: varustus: 1. ms

Kartta: x: 6937 59 y: 2502 01 z: 156 ±1 m  
p: 6941 08 i: 3347 65

Tutkijat: Jussila & Rostedt 2009 inventointi

Sijainti: Paikka sijaitsee Ähtärin kirkosta 3,52 km lounaaseen, urheilukeskuksen länsipuolella, Haanpään talon luoteispuolella.

Huomiot: Maahan kaivettu ja osin kallioon louhittu hyväkuntoinen taisteluhauta. Metsä.

Kartta s. 18





### ÄHTÄRI 24 HAANPÄÄ 3

Rauh.lk: 2  
Ajoitus: historiallinen  
Laji: varustus: 1. ms

Kartta: x: 6937 48 y: 2502 09 z: 156 ±1 m  
p: 6940 97 i: 3347 72

Tutkijat: Jussila & Rostedt 2009 inventointi

Sijainti: Paikka sijaitsee Ähtärin kirkosta 3,51 km lounaaseen, urheilukeskuksen länsipuolella, Haanpään talon luoteispuolella.

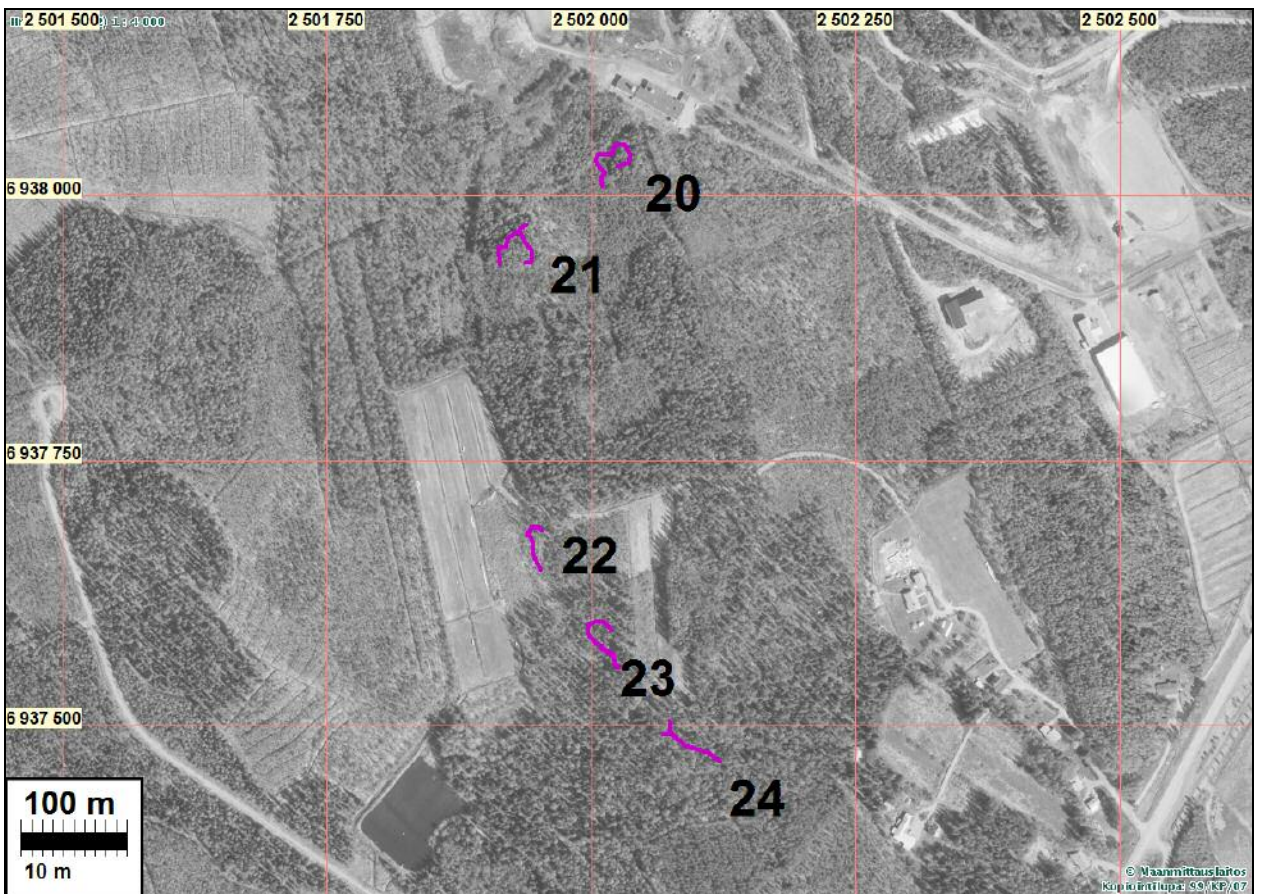
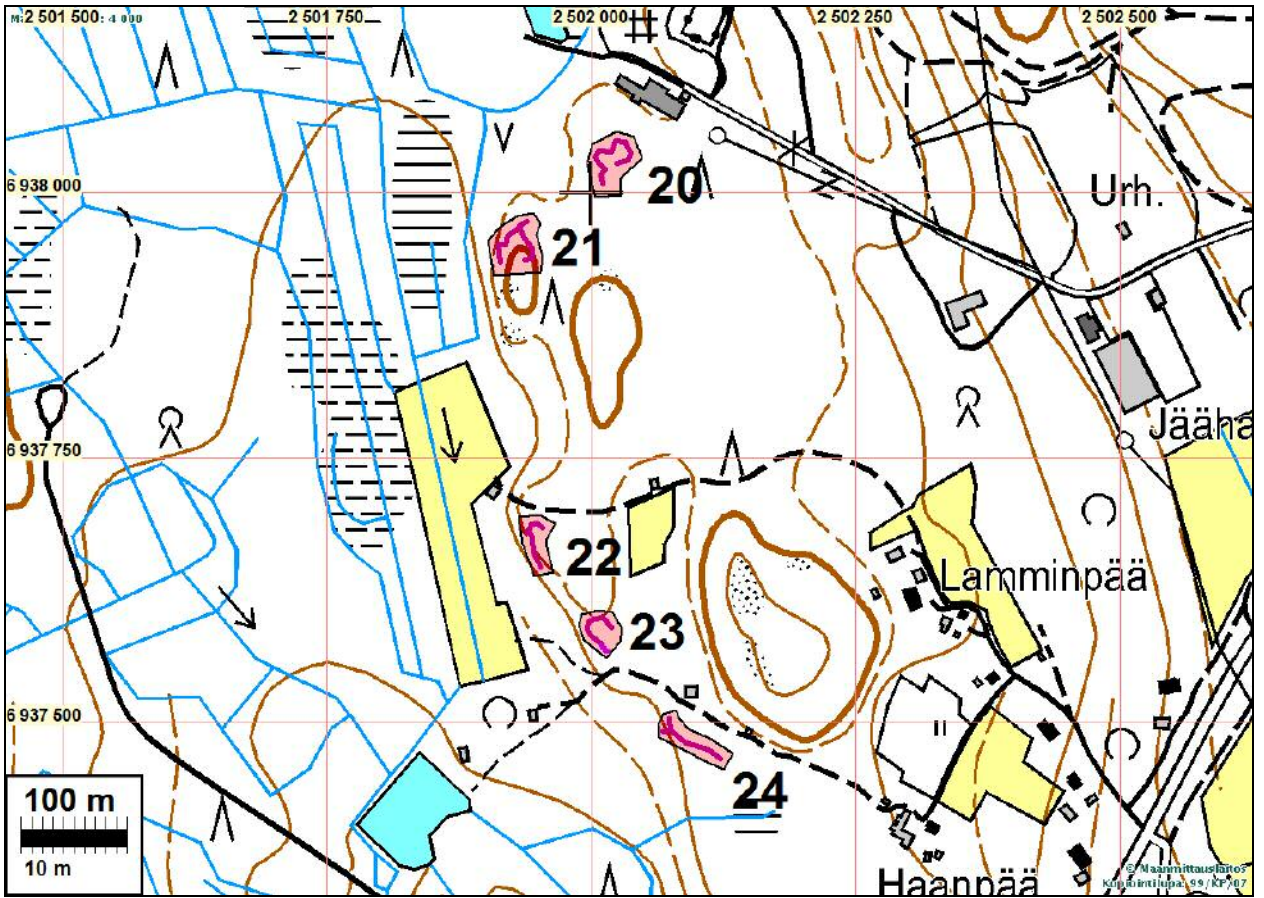
Huomiot: Kiviseen moreeniin kaivettu huonokuntoinen taisteluhauta. Metsä.

Kartta s. 18





### Kartta paikat 20-24





**ÄHTÄRI 25 ASEMA NW 1**

Rauh.lk: 2  
Ajoitus: historiallinen  
Laji: varustus: 1. ms

Kartta: x: 6939 20 y: 2503 19 z: 150 ±1 m  
p: 6942 64 i: 3348 90

Tutkijat: Jussila & Rostedt 2009 inventointi

Sijainti: Paikka sijaitsee Ähtärin kirkosta 1,86 km länteen, Aseman luoteispuolella, radan koillispuolella.

Huomiot: Kaksi erillistä ja huonokuntoista taisteluhautaa - "juoksuhaudan rämmälettä" - jotka koillisosalta tuhoutuneet rakennusten alle.

Kartta s. 23



**ÄHTÄRI 26 ASEMAN NW 2**

Rauh.lk: 2  
Ajoitus: historiallinen  
Laji: varustus: 1. ms

Kartta: x: 6938 98 y: 2503 32 z: 153 ±1 m  
p: 6942 41 i: 3349 02

Tutkijat: Jussila & Rostedt 2009 inventointi

Sijainti: Paikka sijaitsee Ähtäriin kirkosta 1,76 km länteen, aseman luoteispuolella, radan koillispuolella.

Huomiot: Suhteellisen huonokuntoinen radan suuntainen taisteluhauta, jonka molemmat päät jääneet rakennusten alle.

Kartta s. 23





**ÄHTÄRI 27 SAIRAALA N**

Rauh.lk: 2  
Ajoitus: historiallinen  
Laji: varustus: 1. ms

Kartta: x: 6938 99 y: 2503 91 z: 166 ±1 m  
p: 6942 39 i: 3349 61

Tutkijat: Jussila & Rostedt 2009 inventointi

Sijainti: Paikka sijaitsee Ähtärin kirkosta 1,19 km länteen, sairaalan pohjoispuolella  
Huomiot: Paikalla suhteellisen huonokuntoinen taisteluhauta

Kartta s. 23



**ÄHTÄRI 28 SAIRAALA S**

Rauh.lk: 2  
Ajoitus: historiallinen  
Laji: varustus: 1. ms

Kartta: x: 6938 59 y: 2503 90 z: 166 ±1 m  
p: 6942 00 i: 3349 58

Tutkijat: Jussila & Rostedt 2009 inventointi

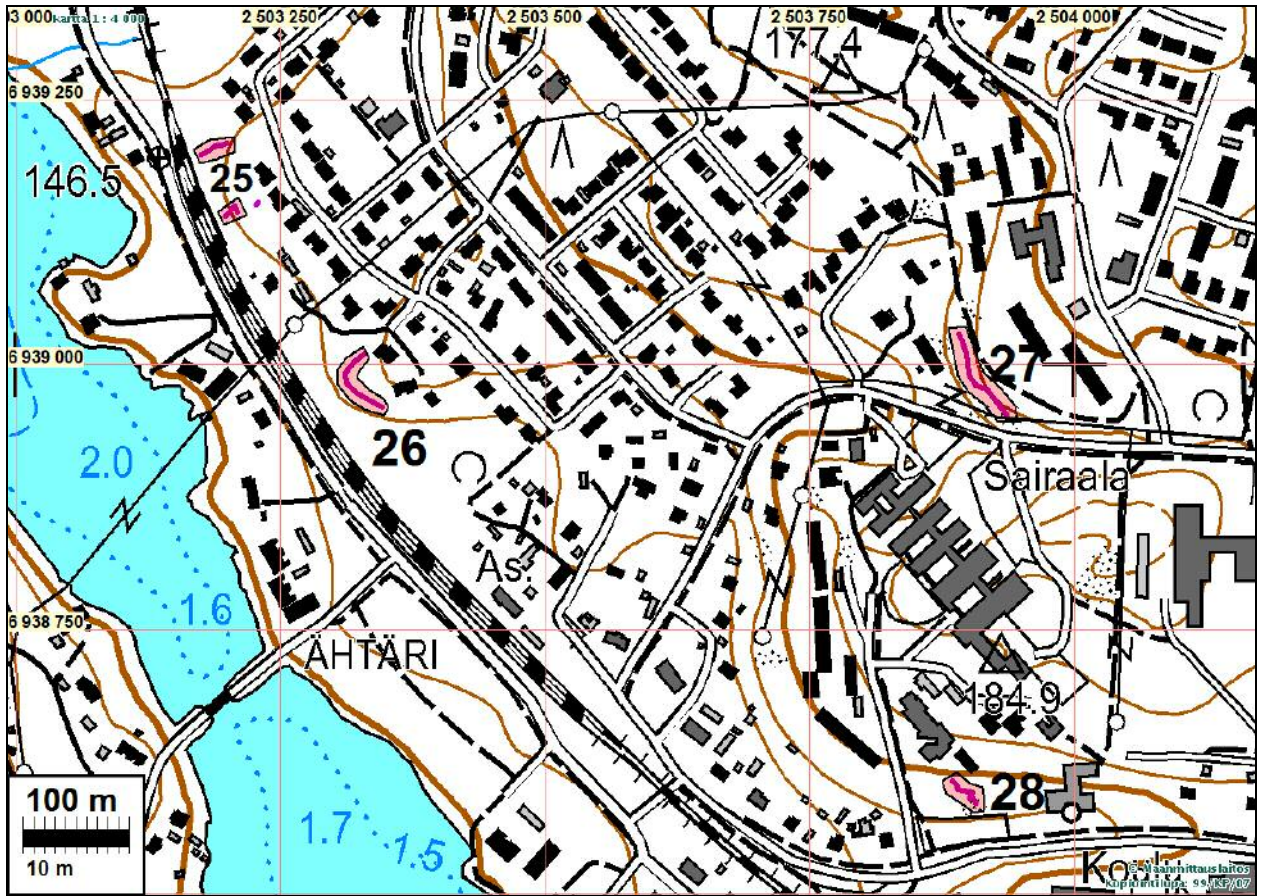
Sijainti: Paikka sijaitsee Ähtärin kirkosta 1,39 km lounaaseen, sairaalan eteläpuolella.  
Huomiot: Paikalla suhteellisen huonokuntoinen taisteluhauta

Kartta s. 23





Kartta paikat 25-29





## ÄHTÄRI 29 TÖRÖNMÄKI

Rauh.lk: 2  
Ajoitus: historiallinen  
Laji: varustus: 1. ms

Kartta: x: 6939 71 y: 2503 90 z: 166 ±1 m  
p: 6943 11 i: 3349 64

Tutkijat: Jussila & Rostedt 2009 inventointi

Sijainti: Paikka sijaitsee Ähtärin kirkosta 1,18 km länteen, Törönmäen alueella.  
Huomiot: Laaja linnoitusalue, jossa taisteluhautaa, miehistösuojia, bunkkereita ym. Suureksi osaksi hyvin säilynyt. Paikoin taisteluhautaa entisöity.

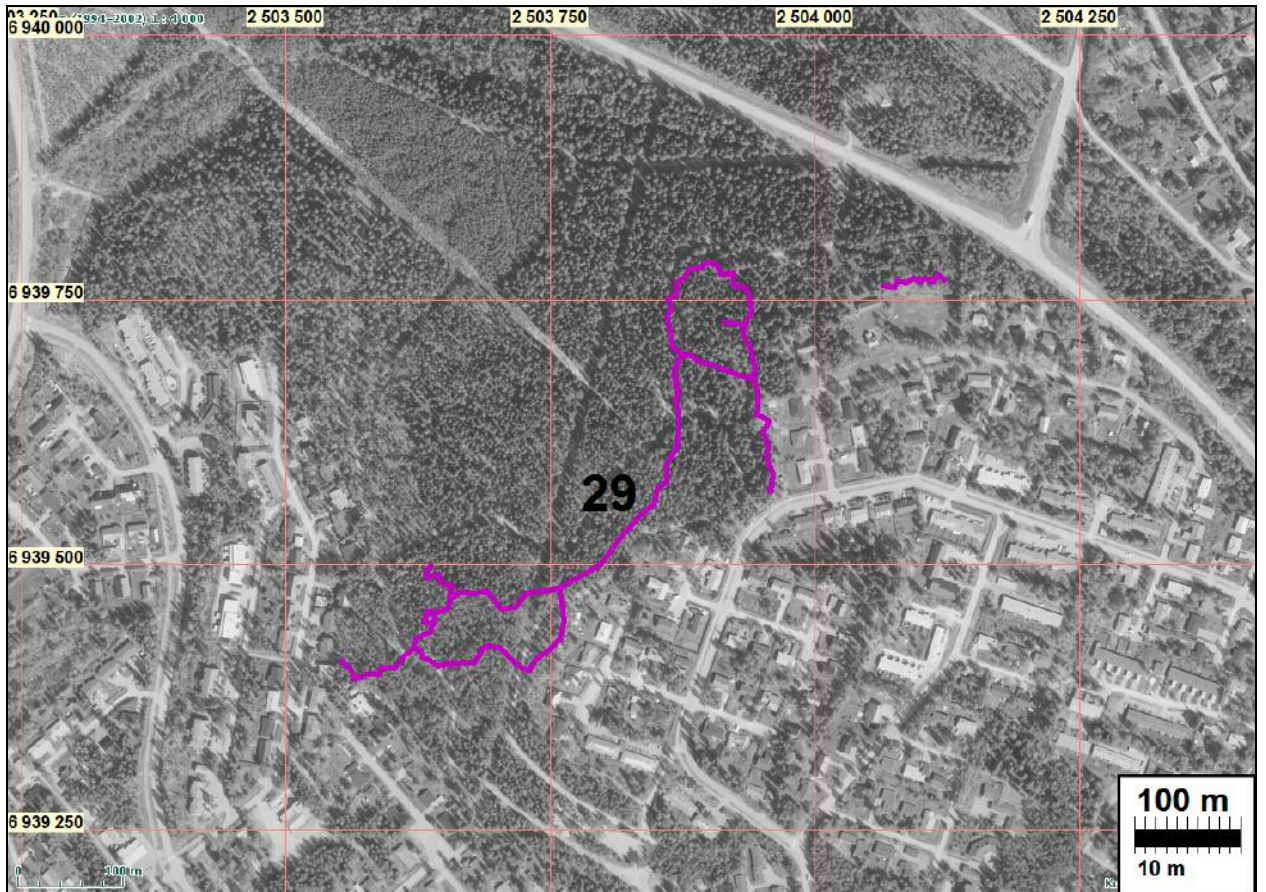
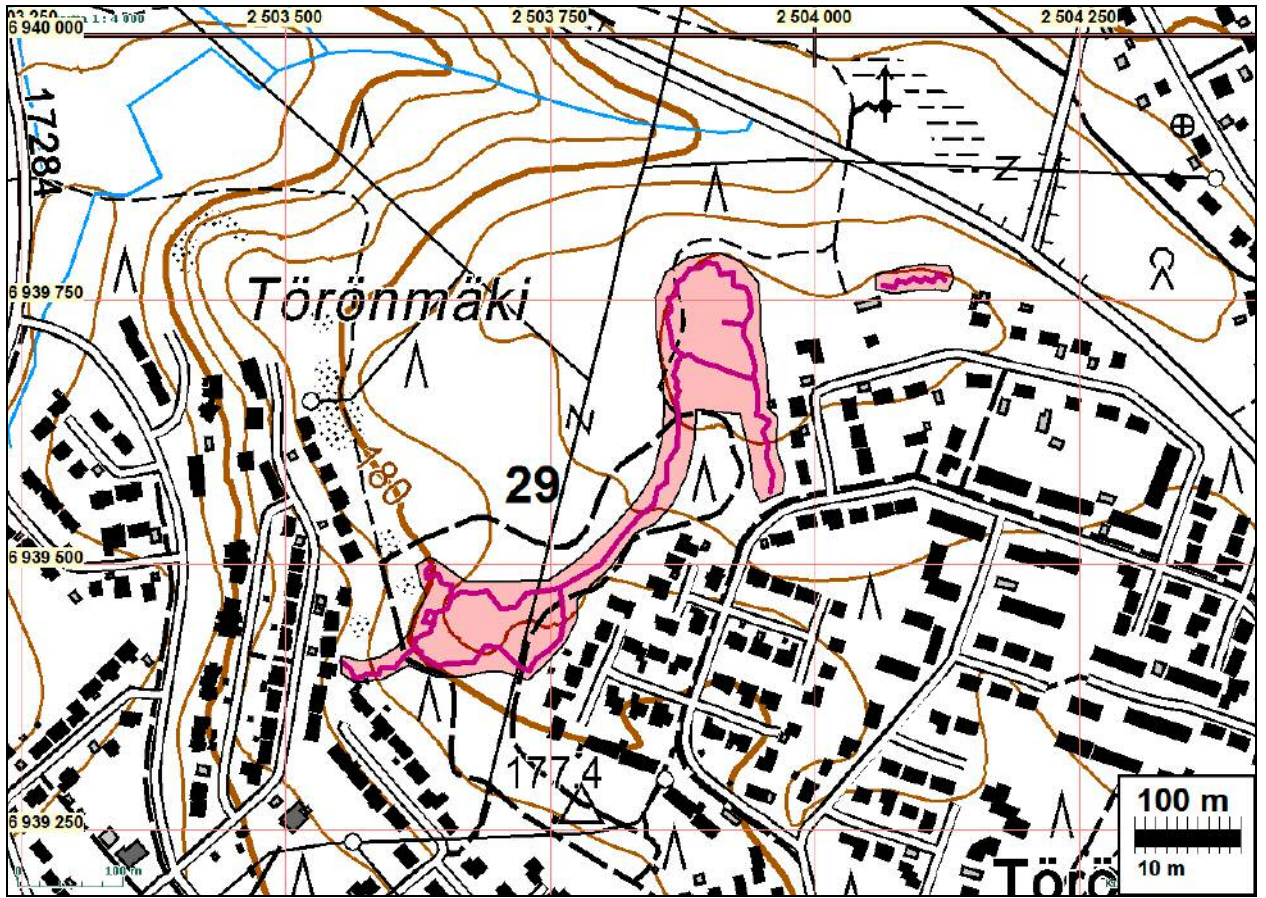


Entistetty miehistösuoja alueen lounaispäässä.





Kartta, paikka 29





## ÄHTÄRI 30 JUURIKKAKANGAS

Rauh.lk: 2  
 Ajoitus: historiallinen  
 Laji: varustus: 1. ms

Kartta: x: 6939 61 y: 2506 52 z: 170 ±1 m  
 p: 6942 89 i: 3352 25

Tutkijat: Jussila & Rostedt 2009 inventointi

Sijainti: Paikka sijaitsee Ähtärin kirkosta 1,50 km itään.

Huomiot: Paikalla maahan kaivettua taisteluhautaa.

