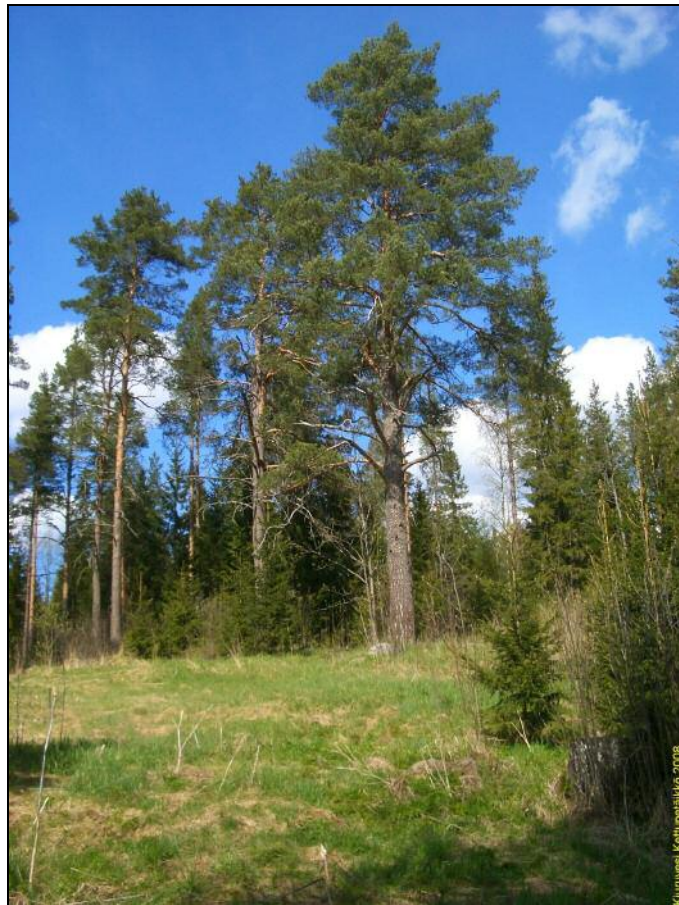


Kiuruvesi

Rantakylän osayleiskaava-alueen muinaisjäännösinventointi 2008



Timo Jussila



Kustantaja: Kiuruveden kaupunki

Sisältö:

Perustiedot	2
Inventointi	3
Muinaisjäännökset	4
KIURUVESI 60 KETTUPETÄIKKÖ	4

Kansikuva: Kettupetäikön asuinpaikka Metsärinteen vanhan talon paikalla

Perustiedot

Alue: Rantakylän osayleiskaava-alue Kiuruveden keskustan pohjois-koillispuolella Ks. yleiskartta.

Tarkoitus: Tarkistaa riittävässä määrin, tihein pistokokein ja maastoltaan muinaisjäännöksille otollisilla alueilla onko kaavoitettavalla alueella muinaisjäännöksiä. Etsiä uusia muinaisjäännöksiä. Alustavasti rajata muinaisjäännökset niin, että ne voidaan asianmukaisesti merkitä kaavaan.

Työaika: Kenttätöaika: 22.5.2008

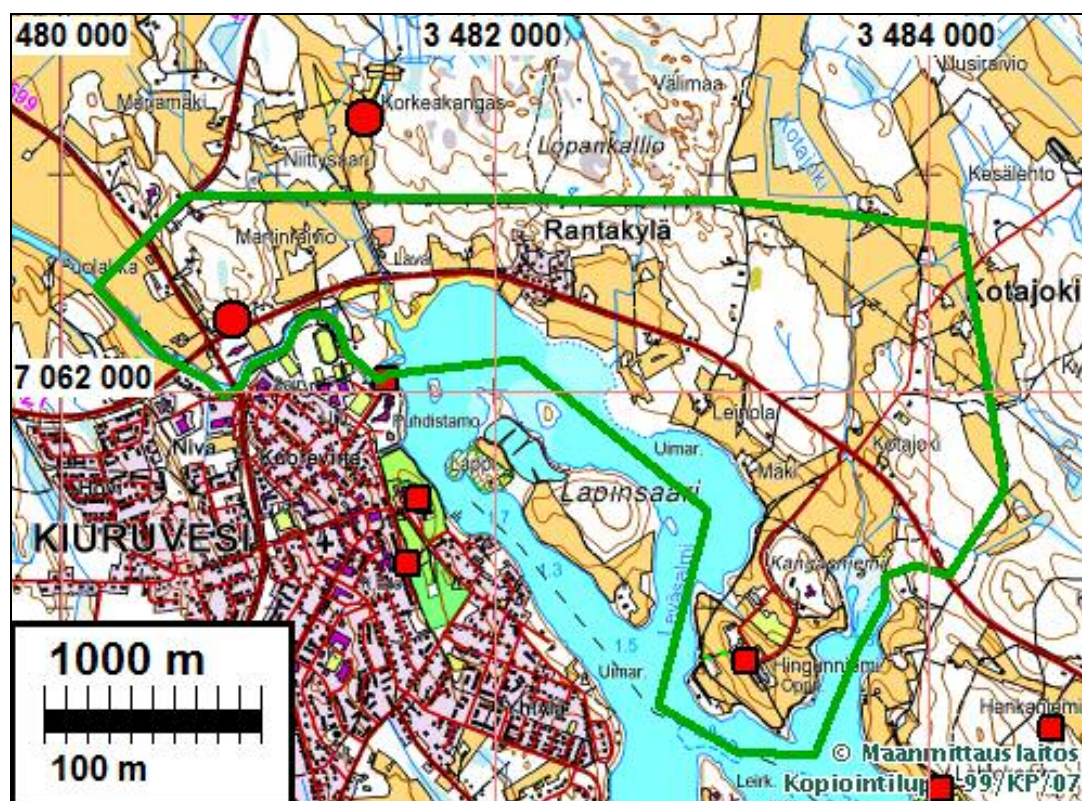
Kustantaja: Kiuruveden kaupunki

Tekijät: Mikroliitti Oy, Timo Jussila ja Hannu Poutiainen. Raportti Timo Jussila.

Aiemmat tutkimukset: Matiskainen H, inv. 1978, Jussila T. Kiurujärven inventointi 2001.

Tulokset: Tutkimusalueelta ei tunnettu aiemmin kiinteitä muinaisjäännöksiä. Tutkimusalueen lähellä, siitä n. 400 m pohjoiseen on Korkeakankaan kivikautinen asuinpaikka. Tutkimusalueelta tiedetään löydetyn kahdesta paikasta kiviesineitä. Inventoinnissa 2008 alueelta löytyi yksi kivikautinen asuinpaikka, paikalta mistä aiemmin arvelaan löydetyn kiviesineitä.

Löydöt: KM 37369, kvartsi-iskoksia ja -esineitä, palanutta luuta.



Punaiset pallot kivikautisia asuinpaikkoja, neliöt oletettuja tai tiedettyjä löytöpaikkoja. Tutk.alueen raja vihreällä.

Inventointi

Inventointi suoritettiin toukokuussa 2008. Maastotyö suoritettiin kahden arkeologin voimin, jolloin kumpikin arkeologi kulki pääosan ajasta omaa reittiään mutta samalla alueella, niin että hyväksi havaituilla maastonkohdilla kokoonnuttiin tarvittaessa tehokkaaseen koekuopitukseen. Pihamaita ei tutkittu. Tasaisia rantapelloja ei tutkittu. Vain avoimia pelloja tutkittiin tarkemmin, nurmella olleita pelloja ei tutkittu muutamaa harvakorsista peltoa lukuun ottamatta. Osa avoimista pelloista oli helposti ja luotettavasti havainnoitavissa niiden ollessa talven jäljiltä kynnettyinä. Metsäaluetta käytiin läpi mäkien reunoilla ja syvemmillä ainoastaan pistokokein. Osa alueesta – valtatie eteläpuoliset Kiurujärven rannat ja Hingunniemen tutkin v. 2001 inventoinnissa. Siitä huolimatta aluetta tarkasteltiin nyt uudestaan mm. kurssikeskusta ympäröivää mäkeä koekuopitettiin sekä tarkastettiin alueen avoimia pelloja.

Muinais-Saimaan korkein ranta on alueella n. 116 m mpy. korkeustasolla. Sen yläpuolelta on mahdollista löytää Ancyclusjärvivaiheen aikaisia asuinpaikkoja. Alue tarkastettiin kattavasti n. 120-92 m korkeustasojen väliltä. Alavat rantapellot ovat paljastuneet vasta historiallisella ajalla eikä niitä katsottu. Peltoalueilla katsottiin törmiiä ja peltorinteitä, missä pellot olivat avoimina tai niin harvalla nurmella, että korsien välistä pellon pinta erottui hyvin. Tällaisia peltosarkoja oli alueella kuitenkin valitettavan vähän. Alueen maaperä oli kauttaaltaan hienoaineksinen moreeni ja ylemmillä tasoilla hiekkamoreeni – erinomaisia asuinpaikkamaastoja ei maastossa havaittu, kohtalaisia kylläkin joita koekuopitettiin satunnaisesti. Mäkien rinteet, joita ei ole pelloksi raivattu olivat pääosin varsin kivisiä ja siten kehoa mastoa muinaisjäännöksille.

26.10.2008

Timo Jussila



Näkymä Rantakylän itäpuoliselta mäeltä Kiuruveden kirkon suuntaan.

Rantakylän itäpuoleista peltoa valtatie pohjoispuolella.



Muinaisjännökset

KIURUVESI 60 KETTUPETÄIKKÖ

Rauh.lk: 2

Ajoitus: kivikautinen

Laji: asuinpaikka

Kartta: x: 7062 35 y: 3480 81 z: 102 ±1 m

Tutkijat: Jussila & Poutiainen 2008 inventointi

Löydöt: KM 37369:1, 10 g, 14 kpl, kvartsi-iskoksia, Jussila T 2007, Koekuopista.
:2, 2 g, 5 kpl, palanutta luuta, koekuopista. Diar. 19.6.2008.

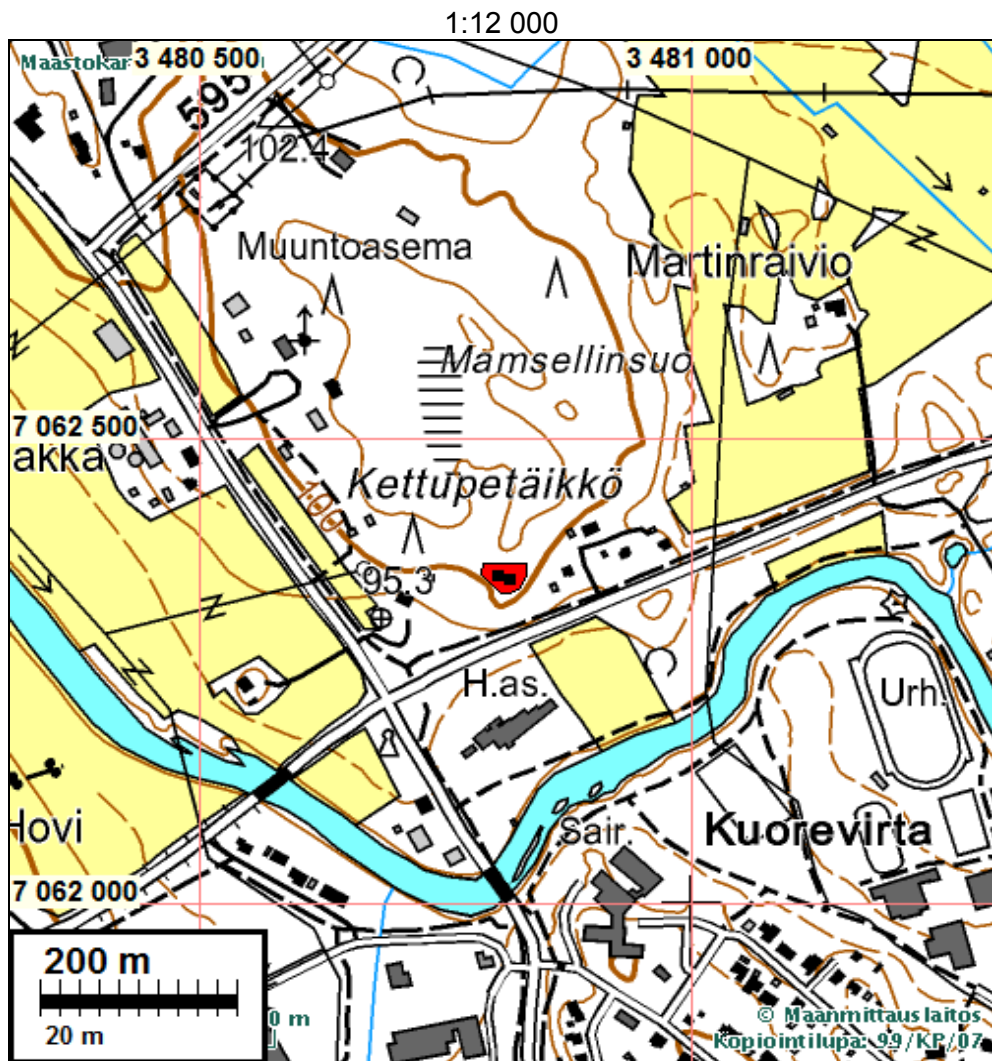
Sijainti: Paikka sijaitsee Kiuruveden kirkosta 1,3 km luoteeseen, valtatie 27:n Kiuruveden liittymän koillispuolella, risteyksestä 170 m koilliseen ja tieltä n. 60 pohjoiseen, metsäisessä mäenrinteessä.

Huomiot: Paikalla on muinainen etelän kuroutuva niemeke kallioiden mäen laen eteläreunalla. Paikalla on pienen talon raunio - vain sen perustuksia - ja siihen liittyvä kellarikuoppa. Talonraunio on asuinpaikka-alueen itäreunalla ja kellarikuoppa taas länsireunalla. Paikalla on niemekkeen alaosassa avointa maata, ilmeisesti vanhaa puutarhaa tms. Maaperä paikalla on hiekkamoreeni, vähäkivinen. Niemekkeen pohjoispuolella on kalliota ja kivistä maastoa. Löydöt tulivat talonraunion länsi- ja luoteispuolelle tehdyistä koekuopista rinteiden yläosasta. Alaosan aukiolta ei löytöjä. Paikan rajaus topografian perusteella. Paikalta on Matiskaisen 1978 inventointikertomuksen mukaan löydetty kolme kiviesinettä (Apteekkari B. Forsblom 1929, löydöt olleet löytäjän hallussa), jotka kuitenkin jo aikoinaan hukattu: Matiskaisen nro 180 Metsärinne.

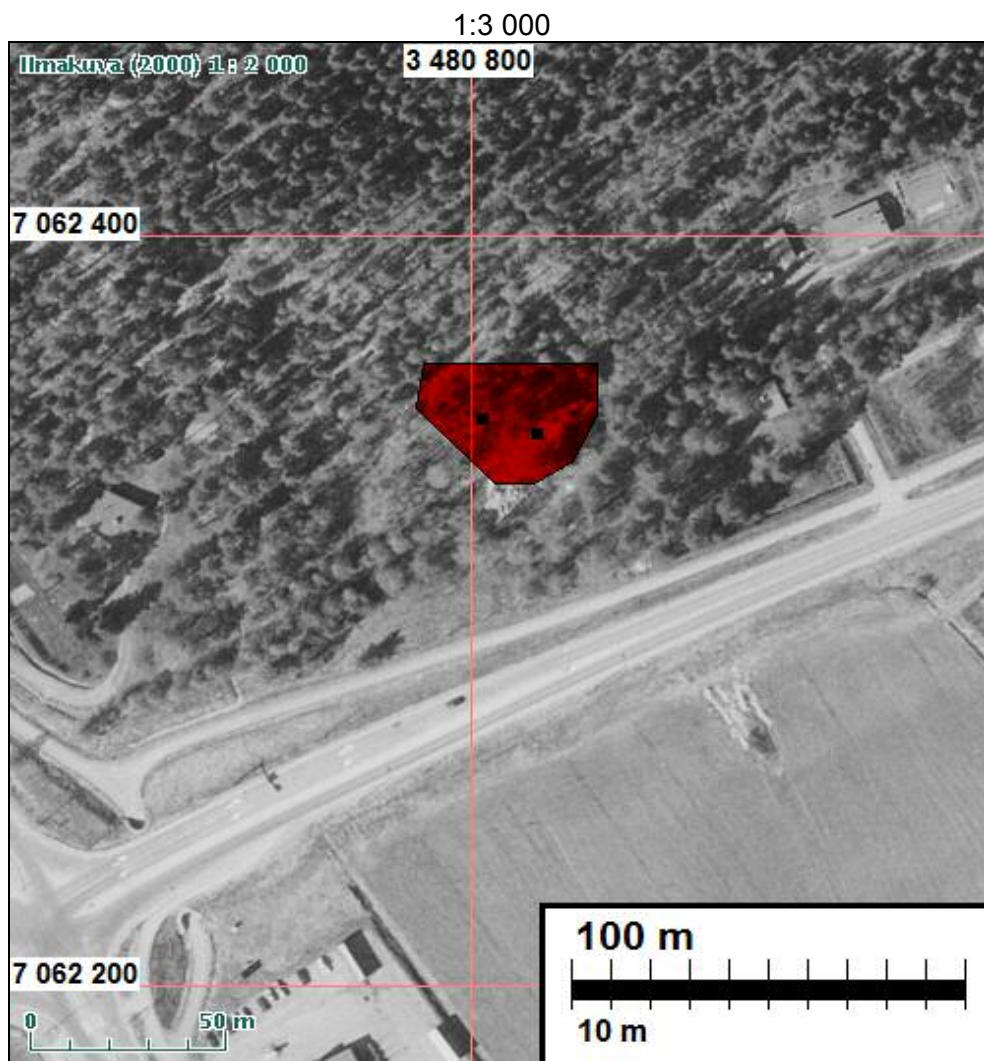
Kartta seuraavalla sivulla, ilmakehän kuva sitä seuraavalla.



Kuvattu etelään kohti risteyksessä olevaa huoltamo. Vasemmalla talon perustuksia. Löytökoekuoppa keskellä jossa lapio pystyssä.



Asuinpaikka ruohorinteen yläosassa ja sen takana metsässä. Talon perustukset oikealla ison männyn oik. puolella



Kuvattu alueen länsiosasta itä-kaakkoon. Edessä oik. kellarikuopan jäännökset.