

## Sisällysluettelo

1. Johdanto .....	2
2. Alueen aikaisemmat arkeologiset tutkimukset .....	2
3. Inventoinnin tavoitteet ja metodit .....	2
4. Inventoinnin tulokset .....	3
Luettelot ja yleiskartat .....	4
Yleiskartta 1. Inventointialueen sijainti.....	5
Yleiskartta 2. Inventointialueen rajaus.....	6
Yleiskartta 3. Kiinteät muinaisjäännökset.....	7
Yleiskartta 4. Muut kohteet. Inventointialueen pohjoispuoli.....	8
Yleiskartta 5. Muut kohteet. Inventointialueen eteläosa .....	9
Yleiskartta 6. Irtolöytökohteet, inventointialueen pohjoisosa .....	10
Yleiskartta 7. Irtolöytökohteet, inventointialueen eteläosa.....	11
Yleiskartta 8. Tarkastetut alueet.....	12
Kohdekuvaukset .....	13
1. Sillanpää .....	13
2. Koivisto.....	17
3. Killerinvuori.....	21
4. Vanha-Sasi.....	24
5. Ruonanoja.....	28
6. Sarkkila (Sarkila) .....	32
7. Sasi (Sassi, Sasila) .....	36
8. Palo (Palo, Palko).....	41
9. Lemmakkala (Lemmakkala) .....	46
10. Muotiala.....	50
11. Pilpuankoski .....	54
12. Rokkakoski .....	58
13. Miharinlampi .....	62
14. Lemmakkalanjärvi .....	66
15. Lemberg .....	69
16. Laappa .....	72
17. Rakuunan tontti .....	74
Irtolöydöt.....	77
Lähteet.....	79
Luettelo mustavalkonegatiiveista .....	80
Luettelo digitaalisista kuvista .....	82
Liitteet.....	84

# 1. Johdanto

Pirkanmaan maakuntamuseo suoritti Hämeenkyrön Sasin osayleiskaava-alueen arkeologisen osa-alueinventoinnin 16.-23.10.2008 Hämeenkyrön kunnan tilauksesta. Kenttätöitä tehtiin yhteensä 5 päivää, kaikkiaan projektiin käytettiin 20 työpäivää. Projektin kenttätöidenjohtajana toimi Hanna-Leena Salminen, joka teki esityöt, kenttätöitä ja raportin. Työn valvojana tutkija toimi Ulla Lähdesmäki Pirkanmaan maakuntamuseosta.

Inventointi liittyy Hämeenkyrön kunnan suunnitelmaan laatia uusi osayleiskaava Sasi-Mahnalalan alueelle. Inventoitavaksi alueeksi tuli valtatie 3:n eteläpuolinen alue eli Sasin, Sarkkilan, Muotialan, Palon ja Lemmakkalan kylien keskusalueet kunnan kaakkoisosassa. Inventoitu alue oli noin 17,5 neliökilometrin laajuinen. Alueen keskellä sijaitsee Sarkkilanjärvi, josta laskee joki Lemmakkalan järven ja Miharinlammen kautta Mahnalanselkään. Vesireitti menee inventoidun alueen läpi lähes pohjois-eteläsuunnassa. Vesistöjä ympäröi laajat peltoaukeat, joilla on tällä hetkellä vielä harvassa maatila- ja omakotitaloasutusta. Alueella on pääosin säilynyt perinteinen avoin maisemarakenne. Hämeenkyrössä on 90-luvulta alkaen ollut käynnissä maisemanhoitohankkeita, joiden avulla esimerkiksi lähes umpeen rehevöitynyt Sarkkilanjärvi on jälleen avoin. Hämeenkyrön maisemahankkeet voittivat vuoden 2008 syksyllä Suomen parhaan maisemahankkeen palkinnon. Peltoaukeiden länsi- ja itäpuolilla maasto on puolestaan kallioista ja korkeuserot ovat paikoin suuret. Paikoin maasto on myös soista.

## 2. Alueen aikaisemmat arkeologiset tutkimukset

Koko Hämeenkyrön kunnan inventoi vuonna 1969 Matti Huurre. Huurre paikallisti inventoinnissaan 2 kohdetta nyt inventoidulta alueelta. Huurre myös tarkasti kaikki alueen vuoteen 1969 mennessä ilmenneet irtolöytökohteet. Vuonna 1985 Arja Karivieri inventoi Hämeenkyrön kunnan alueen mahdolliset rautakautiset haudat. Tuolloin nyt inventoidulta alueelta paikallistettiin 1 uusi kohde. Kaikkiaan siis lähes 40 vuoden aikana nyt inventoidulta alueelta löydettiin kolme kiinteää muinaisjäännöstä.

## 3. Inventoinnin tavoitteet ja metodit

Inventoinnin päätavoite oli etsiä uusia muinaisjäännöksiä ja tarkastaa alueen entuudestaan tunnetut kohteet. Irtolöytökohteista tarkastettiin osa, näistä ei tehty uusia havaintoja. Tunnetuilla kohteilla suoritettiin silmämääräinen tarkastus ja mahdollisuuksien mukaan pyrittiin puhumaan lähimmän talon asukkaiden tai maanomistajan kanssa, jotta saataisiin tieto mahdollisista uusista havainnoista. Usein asukkaita tai maanomistajaa ei kuitenkaan tavoitettu, minkä vuoksi olisi hyödyllistä lähettää maanomistajille ennestään tunnetuista uusi rauhoitusilmoitus.

Historiallisen ajan kohteiden sijainti paikallistettiin inventoinnin esityövaiheessa kartta- ja arkistoaineiston perusteella. Osa inventointialueen isojakokartoista hankittiin Jyväskylän maanmittauslaitoksen arkistosta digitaalisessa muodossa, osa Hämeen toimipisteestä mikrofilmiltä. Isojakokartat digitoitiin vuoden 2006 peruskartalle kyläpaikkojen paikallistamiseksi.

Uusia kohteita etsittiin tarkastamalla etukäteen lupaavia alueita. Pelloilla ja alueilla, joissa maanpinta oli rikkoutunut tehtiin pintapöimintää. Suuri osa inventointialueen pelloista oli

kynnettynä inventointiaikana ja se helpotti havainnointia. Kohteessa tehdyt tutkimustoimenpiteet selviävät kohdekuvauksista.

Kohteet kuvailtiin kentällä sanallisesti ja niille mitattiin Magellan Meridian GPS-laitteella koordinaatit, lisäksi sijainti pyrittiin määrittelemään suhteessa johonkin tunnettuun pisteeseen mitalla tai askelmitalla. Kohteet kuvattiin digitaalisesti ja osa kohteista mustavalkofilmillä.

Jälkitöissä inventointikohteiden tiedot vietiin Pirkanmaan maakuntamuseon *ympäristöSIIRI*-tietokantaan, josta on tulostettu raportin johdanto-osa ja kohdekuvaukset. Kohdekartat on tehty MapInfo-ohjelmalla, kuten myös vanhojen karttojen digitointi. Mustavalkonegatiivit luetteloitiin Museoviraston arkeologian osaston kokoelmiin (MV/AO) ja löydöt kansallismuseon kokoelmiin (KM). Digitaalikuvat luetteloitiin Pirkanmaan maakuntamuseon kulttuuriympäristöyksikön kokoelmiin (PMM/KYY). Digitaalikuvista on luettelo tämän kertomuksen liitteenä.

## **4. Inventoinnin tulokset**

Inventointialueelta tunnettiin ennen vuoden 2008 inventointia 3 kiinteää muinaisjäännöstä (ks. taulukko 1 s. 4). Vuoden 2008 inventoinnissa paikallistettiin seitsemän uutta kiinteää muinaisjäännöstä. Lisäksi paikallistettiin seitsemän muuta kohdetta. Kiinteistä muinaisjäännöksistä kaksi on kivikautisia asuinpaikkoja, näitä ehdotetaan rauhoitusluokkaan 2. Loput viisi kohdetta ovat historiallisia kyläpaikkoja, näistä neljää ehdotetaan rauhoitusluokkaan 2 ja yhtä rauhoitusluokkaan 3. Muista kohteista kaksi on esihistoriallisia ja historiallisen ajan irtolöytöpaikkoja, kolme historiallisen ajan asuinpaikkaa ja kaksi myllynpaikkaa.

11.12.2008 Hanna-Leena Salminen

# Luettelot ja yleiskartat

Kiinteät muinaisjäännökset  
Entuudestaan tunnetut kohteet

Kylä	Inv. nro.	Kohde	MJ-tyyppi	Ajoitus
Mahnala	1	Sillanpää	asuinpaikat	kivikautinen
Muotiala	2	Koivisto	hautapaikat	rautakautinen?
Lemmakkala	3	Killerinvuori	kivirakenteet	ajoittamaton

Inventoinnissa paikallistetut kiinteät muinaisjäännökset

Sasi	4	Vanha-Sasi	asuinpaikat	kivikautinen
Muotiala	5	Ruonanoja	asuinpaikat	kivikautinen
Sarkkila	6	Sarkkila (Sarkila)	asuinpaikat	historiallinen
Sasi	7	Sasi (Sassi, Sasila)	asuinpaikat	historiallinen
Palko	8	Palo (Palo, Palko)	asuinpaikat	historiallinen
Lemmakkala	9	Lemmakkala (Lemmakkala)	asuinpaikat	historiallinen
Muotiala	10	Muotiala (Muotiala)	asuinpaikat	historiallinen

Muut kohteet

Palko	11	Pilpuankoski	työ- ja valmistuspaikat	historiallinen
Palko	12	Rokkakoski	työ- ja valmistuspaikat	historiallinen
Mihari	13	Miharinlampi	löytöpaikat	kivikautinen
Lemmakkala	14	Lemmakkalanjärvi	löytöpaikat	kivikautinen
Sasi	15	Lemberg	asuinpaikat	historiallinen
Sasi	16	Laappa	asuinpaikat	historiallinen
Sasi	17	Rakuunan tontti	asuinpaikat	historiallinen

## Yleiskartta 1. Inventointialueen sijainti

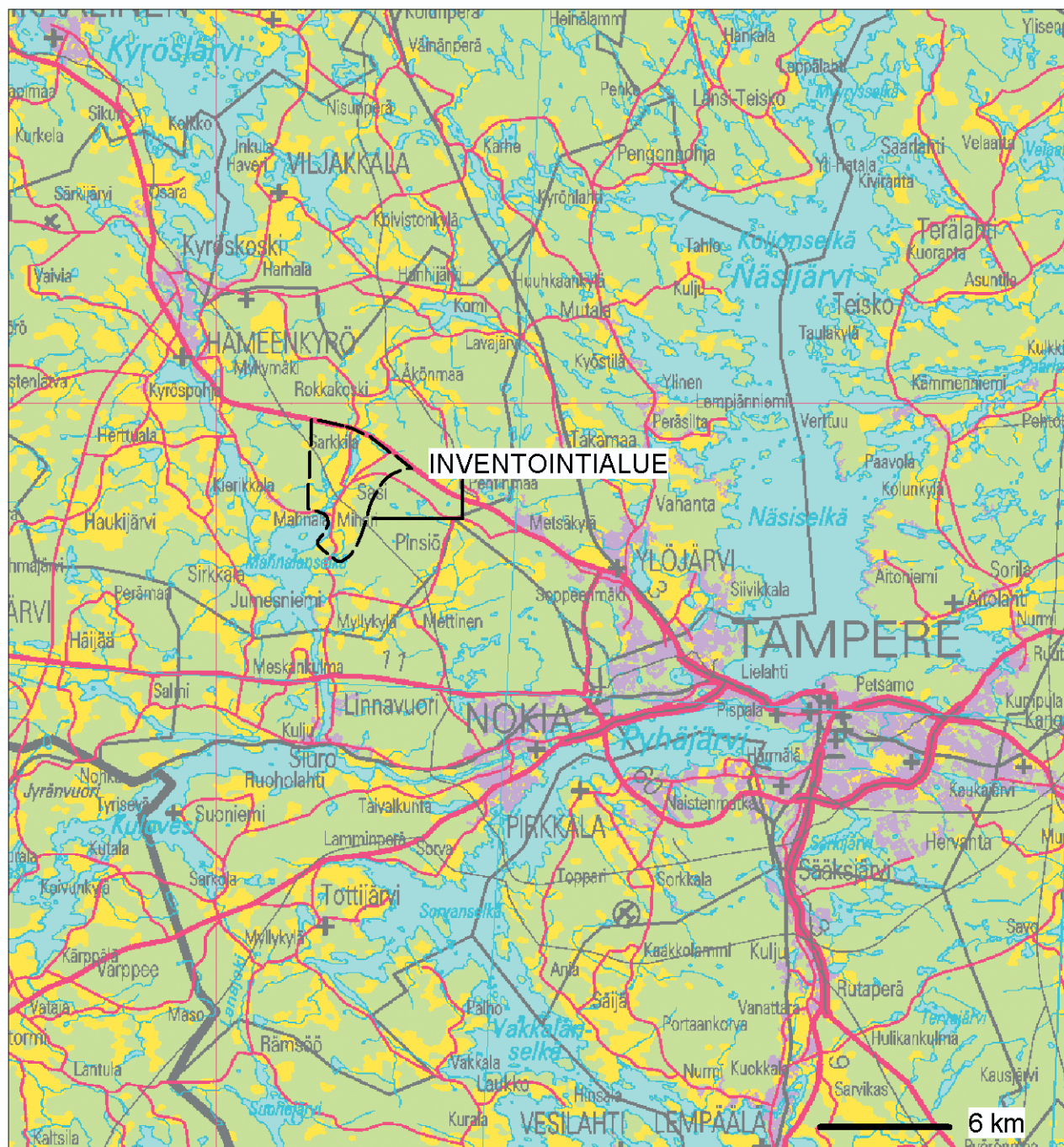
Hämeenkyrö. Sasi. Arkeologinen osa-alueinventointi 2008

MK 1: 300 000

Piirt. Hanna-Leena Salminen

Pohjana peruskartta CD 2006, lehdet 212303, 2124 02

© Maanmittauslaitos, lupa PISA/020/2006



## Yleiskartta 2. Inventointialueen rajaus

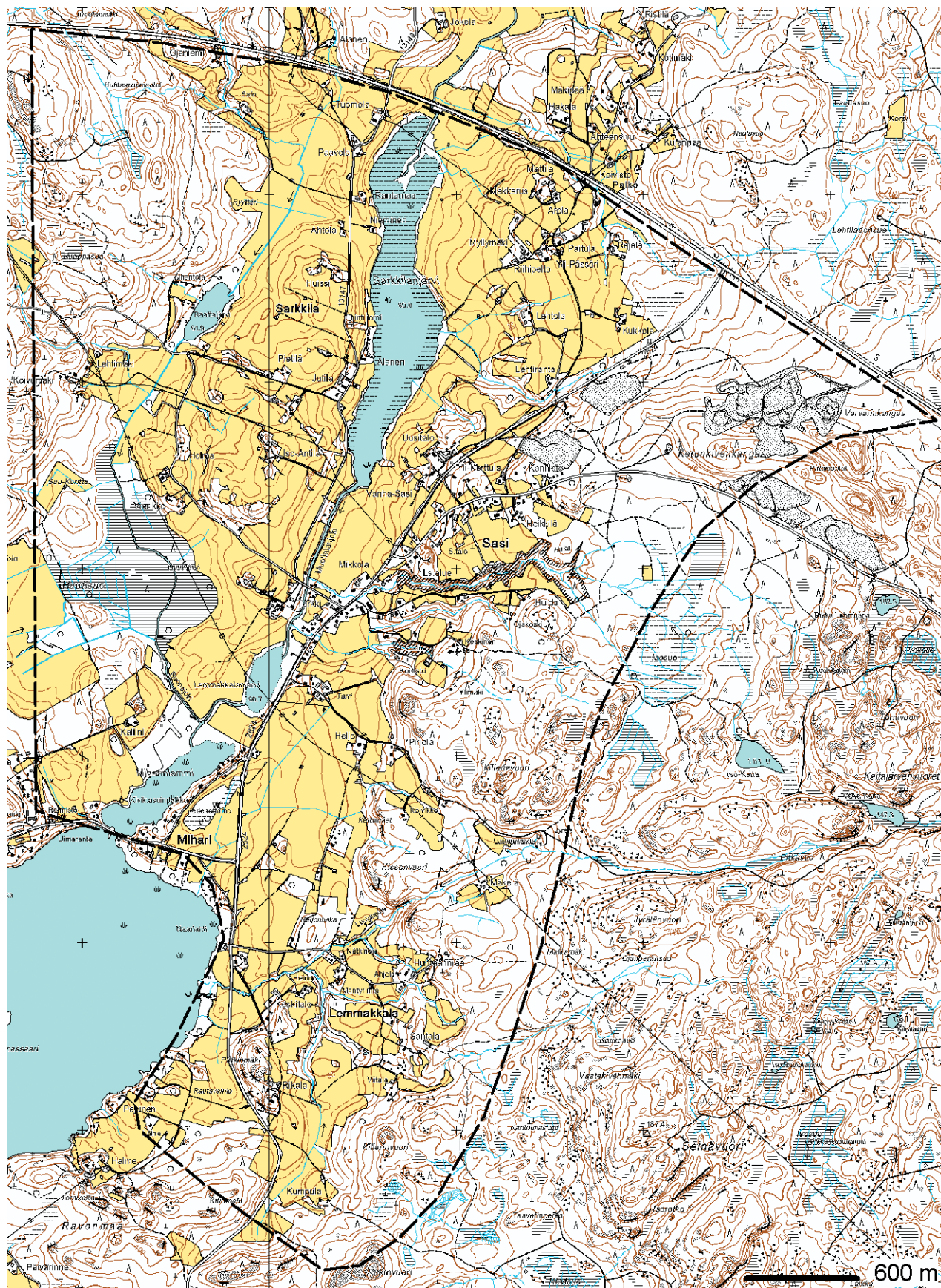
Hämeenkyrö. Sasi. Arkeologinen osa-alueinventointi 2008.

MK 1: 30 000

Piirt. H-L Salminen

Pohjana peruskartta CD2006, lehdet 212303, 2124 02

© Maanmittauslaitos, lupa PISA/020/2006



### Yleiskartta 3. Kiinteät muinaisjäännökset

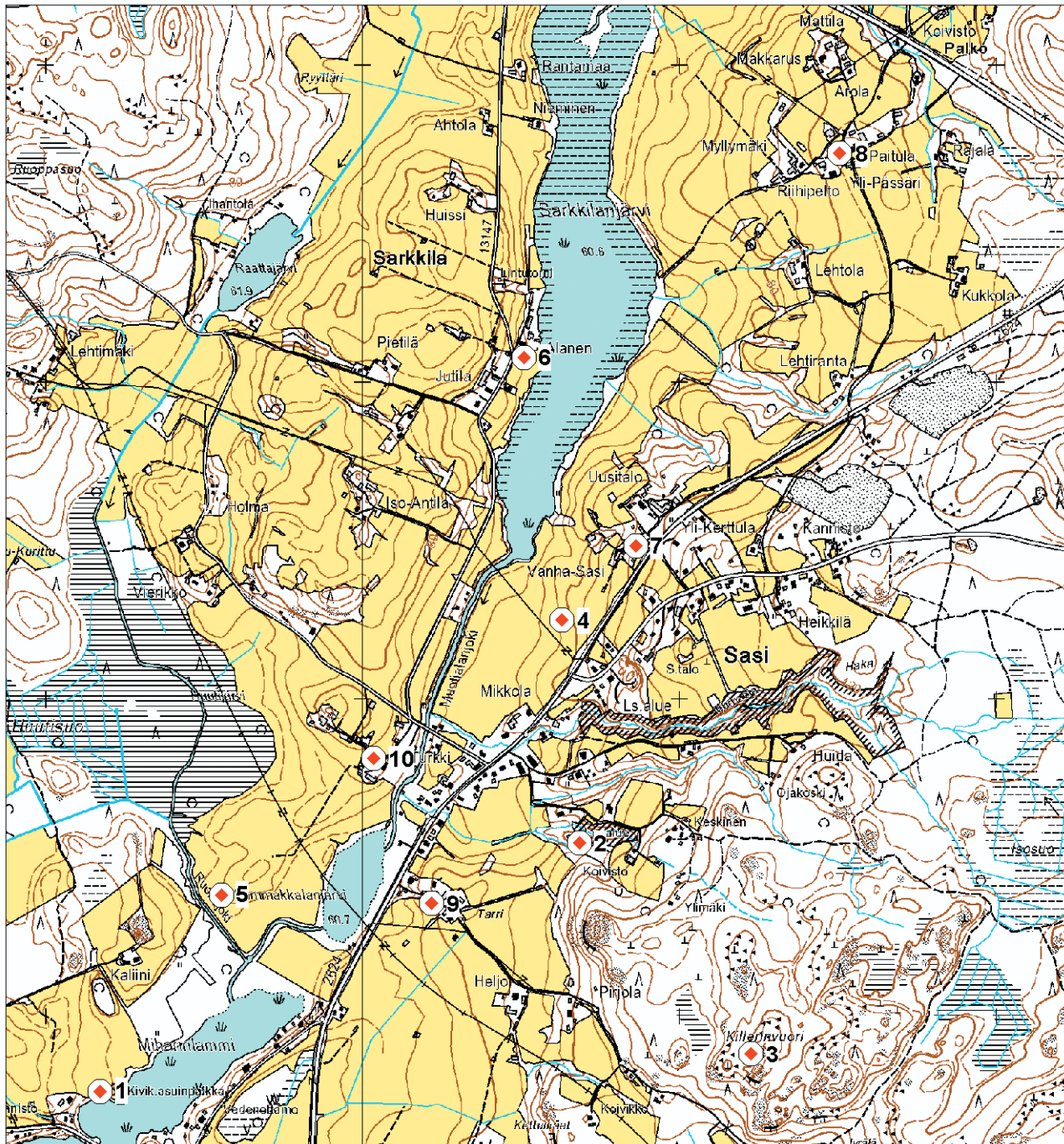
Hämeenkyrö. Sasi. Arkeologinen osa-alueinventointi 2008.

MK 1: 20 000

Piirt. H-L Salminen

Pohjana peruskartta CD2006, lehdet 212303, 2124 02

© Maanmittauslaitos, lupa PISA/020/2006



◆ Kiinteä muinaisjäännös  
inventoinnin kohdenumero

400 m

## Yleiskartta 4. Muut kohteet. Inventointialueen pohjoispuoli

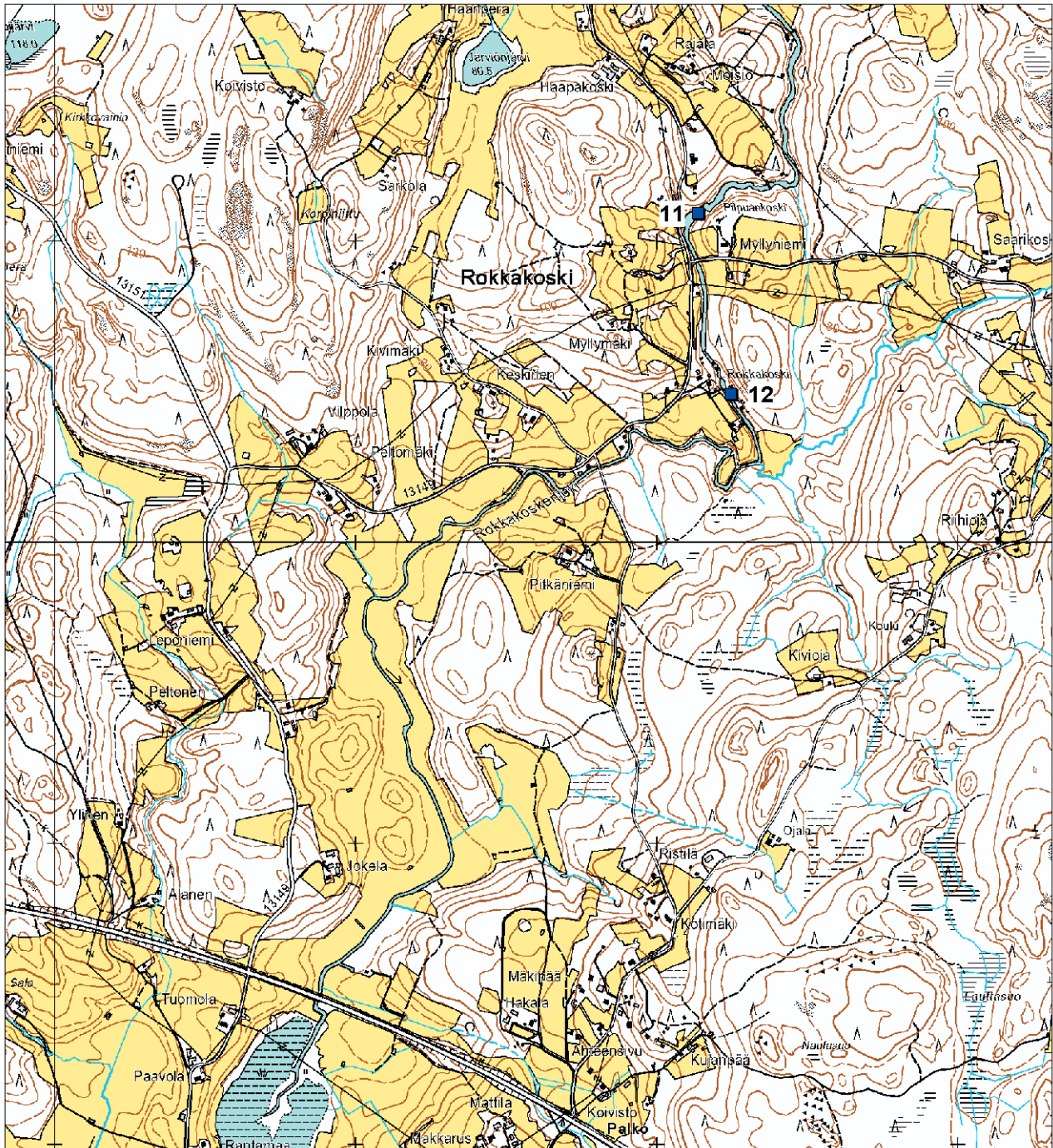
Hämeenkyrö. Sasi. Arkeologinen osa-alueinventointi 2008.

MK 1: 30 000

Piirt. H-L Salminen

Pohjana peruskartta CD2006, lehdet 212303, 2124 02

© Maanmittauslaitos, lupa PISA/020/2006



■ Muu kohde  
inventoinnin kohdenumero

— 400 m



## Yleiskartta 5. Muut kohteet. Inventointialueen eteläosa

Hämeenkyrö. Sasi. Arkeologinen osa-alueinventointi 2008.

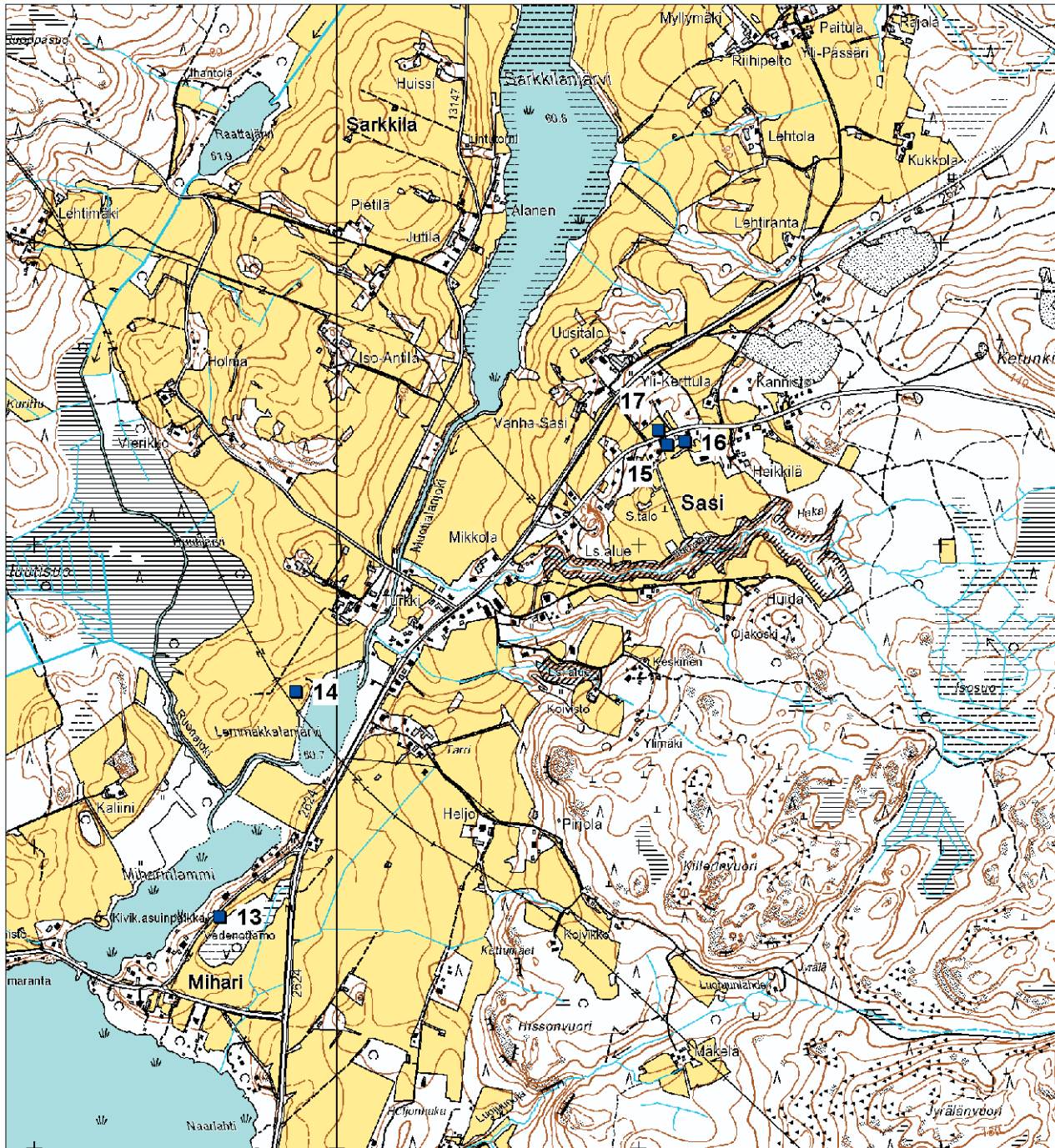
MK 1: 20 000

Piirt. H-L Salminen

Pohjana peruskartta CD2006, lehdet 212303, 2124 02

© Maanmittauslaitos, lupa PISA/020/2006

Ks. Inventointikohteet s. 4



■ Muu kohde  
inventoinnin kohdenumero

400 m

## Yleiskartta 6. Irtolöytökohteet, inventointialueen pohjoisosa

Hämeenkyrö. Sasi. Arkeologinen osa-alueinventointi 2008.

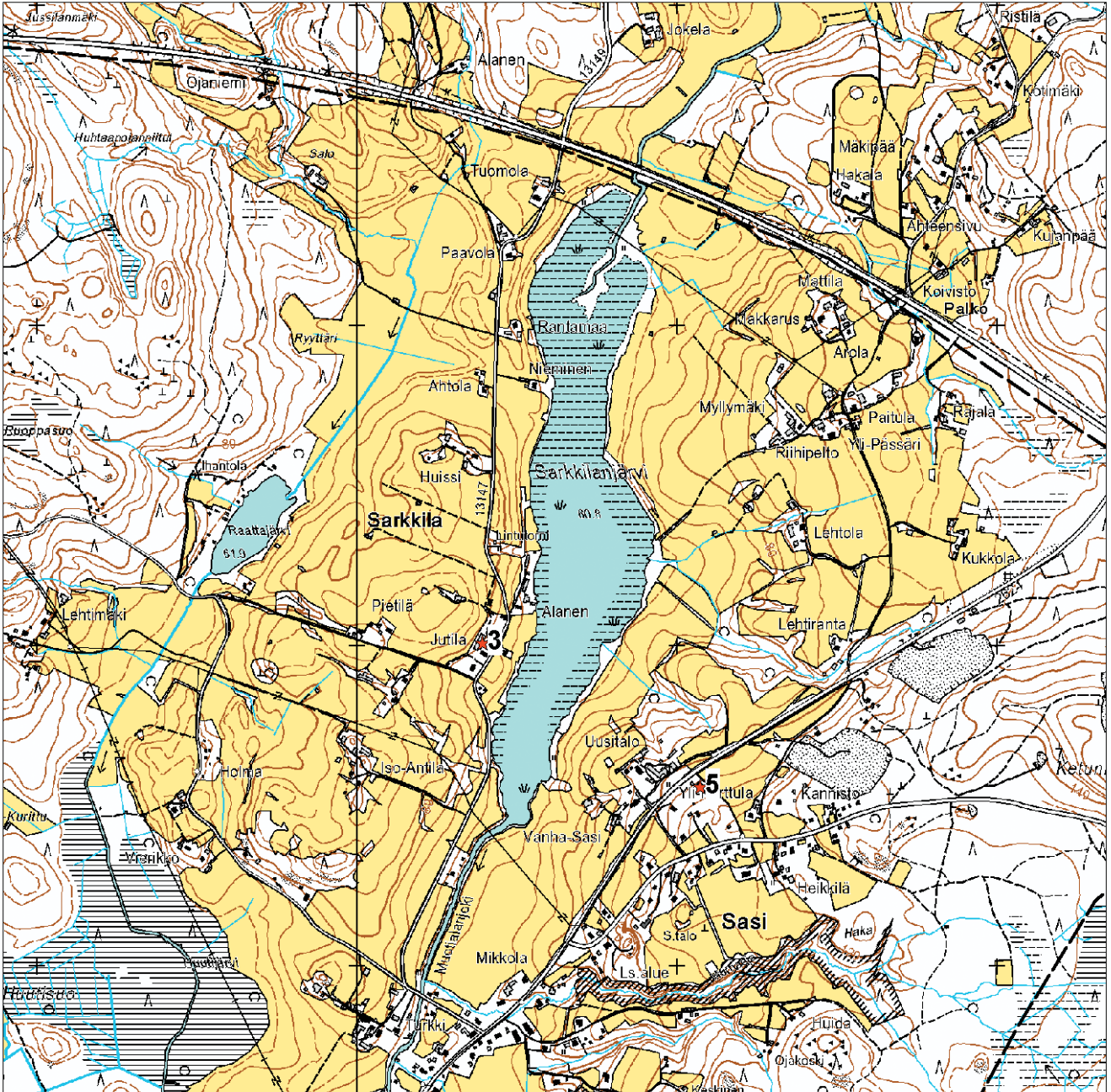
MK 1: 20 000

Piirt. H-L Salminen

Pohjana peruskartta CD2006, lehdet 212303, 2124 02

© Maanmittauslaitos, lupa PISA/020/2006

Ks. Irtolöytökohteet s. 77-78



★ Irtolöytö  
inventoinnin kohdenumero

400 m

## Yleiskartta 7. Irtolöytökohteet, inventointialueen eteläosa

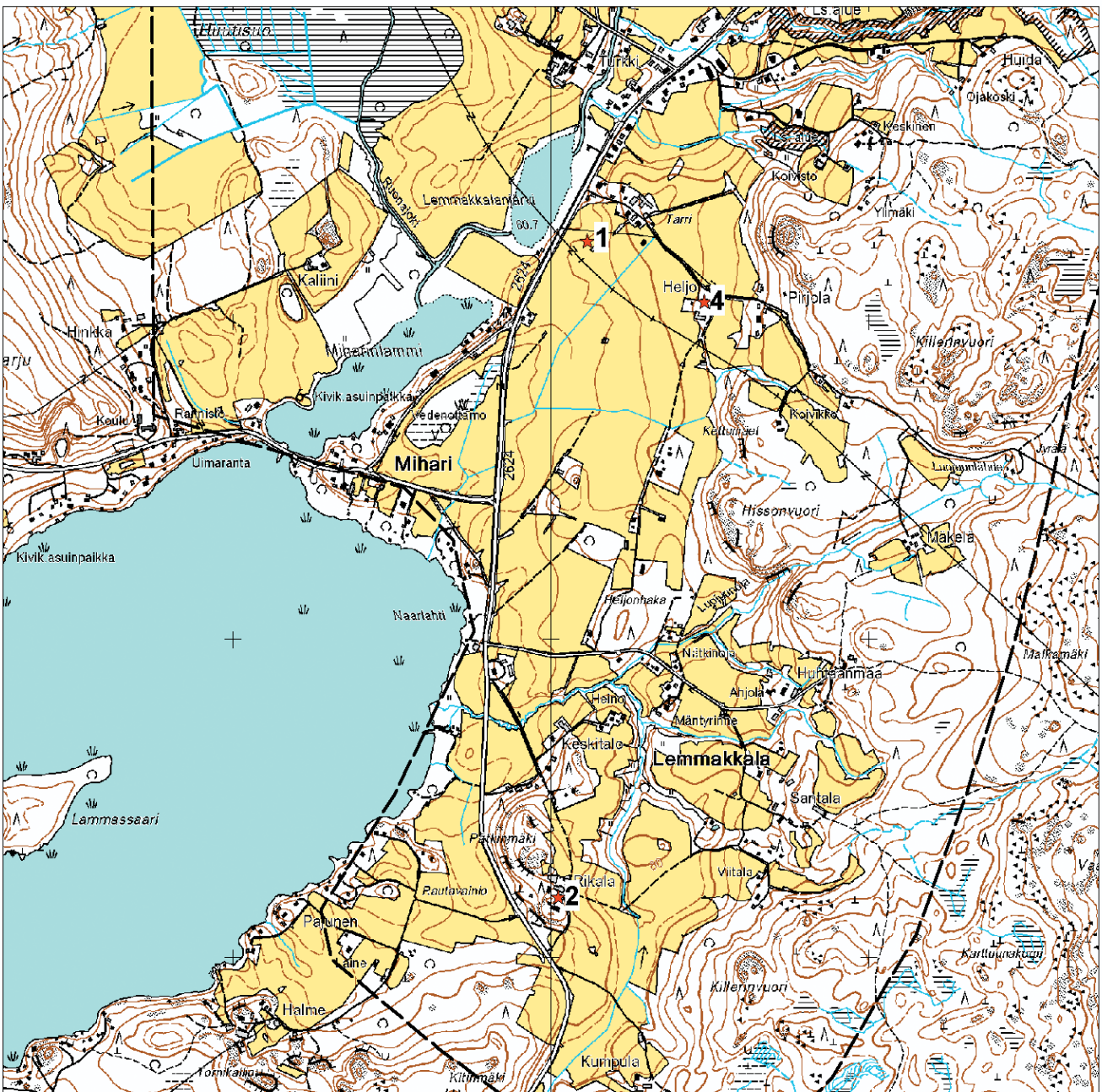
Hämeenkyrö. Sasi. Arkeologinen osa-alueinventointi 2008.

MK 1: 30 000

Piirt. H-L Salminen

Pohjana peruskartta CD2006, lehdet 212303, 2124 02

© Maanmittauslaitos, lupa PISA/020/2006



★ Irtolöytö  
inventoinnin kohdenumero

400 m

## Yleiskartta 8. Tarkastetut alueet

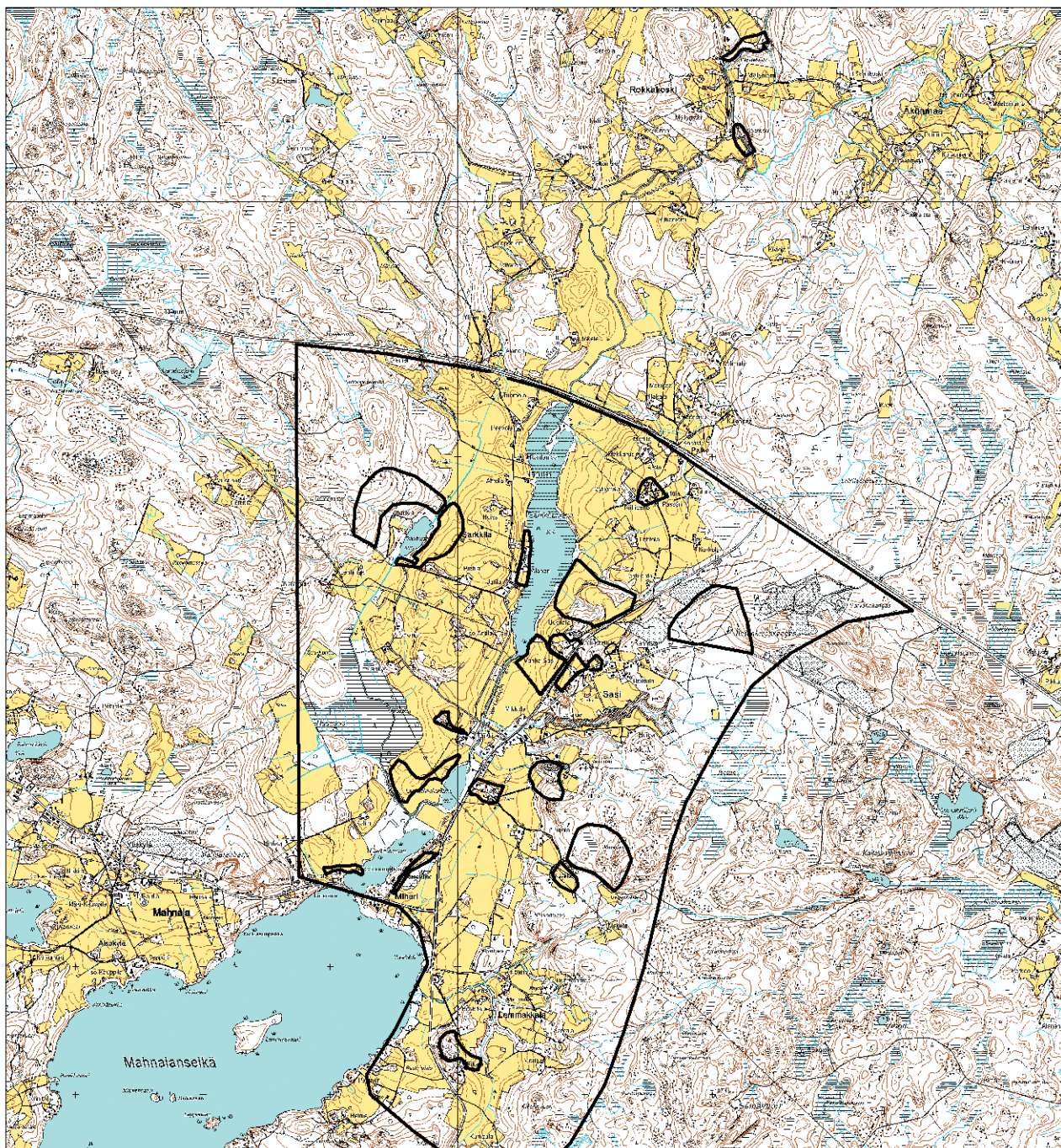
Hämeenkyrö. Sasi. Arkeologinen osa-alueinventointi 2008.

MK 1: 30 000

Piirt. H-L Salminen

Pohjana peruskartta CD2006, lehdet 212303, 2124 02

© Maanmittauslaitos, lupa PISA/020/2006



Tarkastettu alue

1 km

# Kohdekuvaukset

## 1. Sillanpää

<b>Kunta</b>	Hämeenkyrö
<b>Kylä</b>	Mahnala
<b>Kohdenimi</b>	Sillanpää
<b>Muinaisjäännöstunnus</b>	108 010 032
<b>Inventointinumbero</b>	1
<b>MJ-tyyppi</b>	asuinpaikat
<b>MJ-tyypin tarkenne</b>	-
<b>Ajoitus</b>	kivikautinen
<b>Selkeä ajoitus</b>	-
<b>Rauhoitusluokka</b>	1
<b>Lukumäärä</b>	1
<b>Peruskarttanumbero</b>	2123 03
<b>Peruskartan nimi</b>	MAHNALA
<b>X1-koordinaatti</b>	6829 740
<b>X2-koordinaatti</b>	6829 809
<b>Y1-koordinaatti</b>	2464 103
<b>Y2-koordinaatti</b>	2464 236
<b>Z1-koordinaatti</b>	0063
<b>Z2-koordinaatti</b>	-
<b>P1-koordinaatti</b>	6835 064
<b>P2-koordinaatti</b>	6835 127
<b>I1-koordinaatti</b>	3304 780
<b>I2-koordinaatti</b>	3304 916
<b>Koordinaattiselite</b>	Muinaisjäännösalueen ääripisteet
<b>MI-tiivistelmä</b>	Asuinpaikka sijaitsee loivalla länteen viettävällä pellolla.

### Kiinteistötiedot

<b>Kiinteistötunnus</b>	108-416-7-82
<b>Kiinteistönimi</b>	RANTALA
<b>Maanomistaja</b>	Ailio-Melkko, Aulikki Kaarina
<b>Osoite</b>	Hinkantie 39 39130 Sasi

### **Aiemmat löydöt**

KM 2048: 10, KM 2066:112a, 112b, KM 19313:1-5

### **Tutkimukset**

Inventointi Matti Huurre 1969  
Tarkastus 16.10.2008 Hanna-Leena Salminen

### **Sijainti ja maasto**

Kohde sijaitsee Hämeenkyröstä Siuroon vievän tien pohjoispuolella Mahnalanselän Enonselästä koilliseen ja Miharin sillasta noin 150 m pohjoiseen. Asuinpaikka sijaitsee Miharinlammen länsirannalla loivalla länteen viettävällä pellolla.

## **Kohteen kuvaus**

Matti Huurre löysi inventoinnissaan vuonna 1969 kohteelta hioimen katkelman ja kvartsi-iskoksia. 1800-luvulla on löytynyt löytötietojen mukaan läheltä Sillanpään torppaa pallonuija (KM 2048:10), eteläsuomalainen tasataltta ja alkeellinen kirves (KM 2066:112a ja 112b). Sillanpään torppa sijaitsee kohteen länsipuolella Miharin sillan kupeessa.

Huurteen löydöt ovat noin 50 x 100 m laajuiselta alueelta Kärjäniemen nokan lounaispuolelta. Vuoden 2008 inventoinnissa todettiin, että alue on säilynyt peltona.

## **Havaintomahdollisuudet**

Ei uusia havaintoja. Pelto oli heinällä, joten havaintomahdollisuudet olivat huonot.

## **Kohteen laajuus**

125 x 50 m

Arvioitu aiempien tutkimusten ja topografian perusteella.

## **Luokitusehdotus**

Säilytetään rauhoitusluokka 1

## **Tiedossa olevat maankäyttösuunnitelmat**

Osayleiskaava vireillä 2008

## **Suosittelavat jatkotoimenpiteet**

Uusi rauhoitusilmoitus maanomistajalle.

## **Negatiivit**

-

## **Digitaalikuvat**

6 (PMM/KYY)

## **Kartat**

1: 20 000, 1: 3000

Peruskarttaote sivulla 6



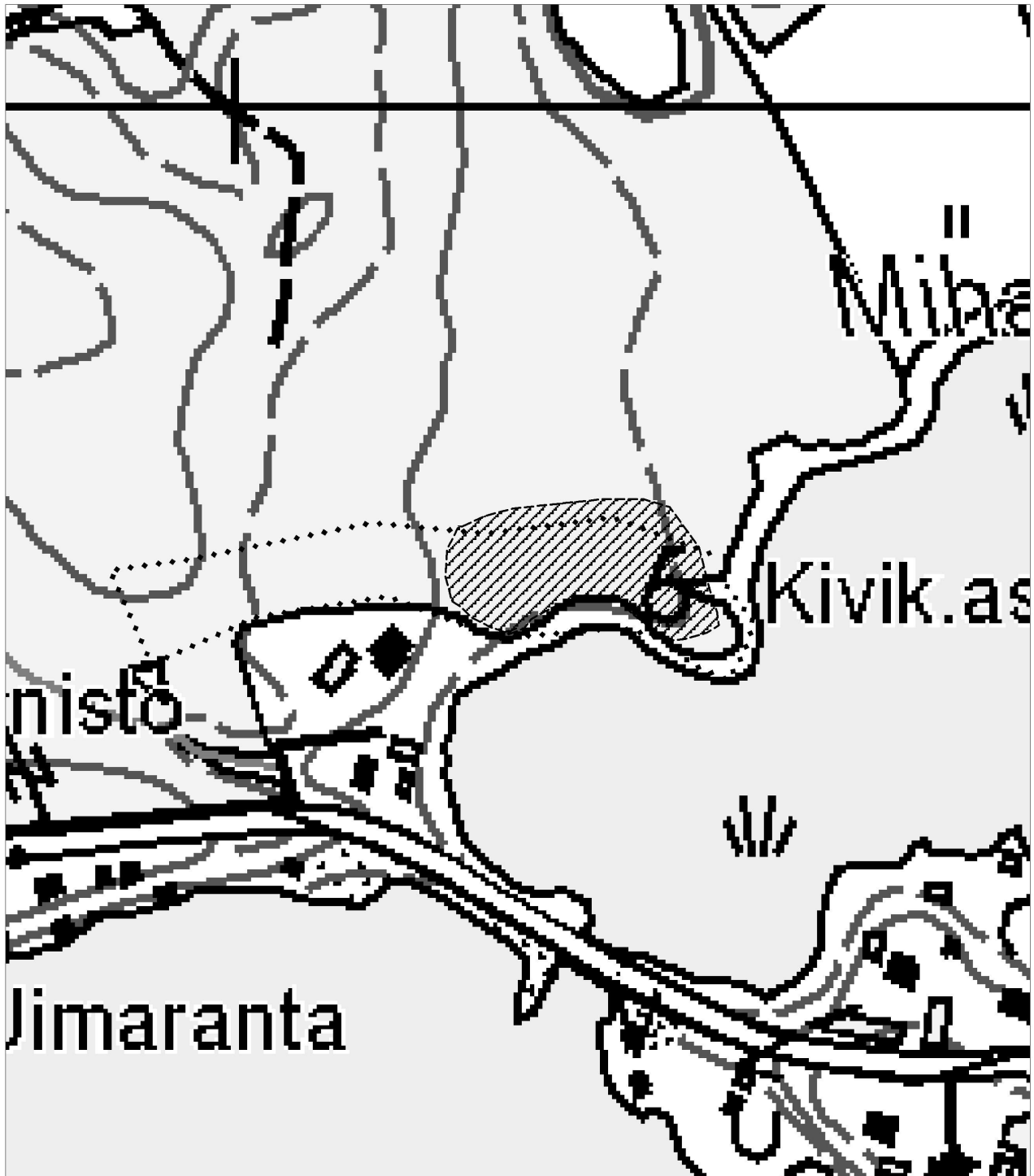
Kuva 1. Sillanpää. Yleiskuva. Kivikautinen asuinpaikka-alue. 16.10.2008, Hanna-Leena Salminen  
PMM/KYY digitaalinen kuva 6.

Yleiskartta 1: 3000

Piirt. Hanna-Leena Salminen

Pohjana peruskartta CD 2006, lehti 212303

© Maanmittauslaitos, lupa PISA/020/2006



Kiinteä muinaisjäännös



Tarkastettu alue



60 m



## 2. Koivisto

<b>Kunta</b>	Hämeenkyrö
<b>Kylä</b>	Muotiala
<b>Kohdenimi</b>	Koivisto
<b>Muinaisjäännöstunnus</b>	108 010 033
<b>Inventointinumero</b>	2
<b>MJ-tyyppi</b>	hautapaikat
<b>MJ-tyypin tarkenne</b>	-
<b>Ajoitus</b>	rautakautinen?
<b>Selkeä ajoitus</b>	-
<b>Rauhoitusluokka</b>	2
<b>Lukumäärä</b>	1
<b>Peruskarttanumero</b>	2124 01
<b>Peruskartan nimi</b>	SASI
<b>X1-koordinaatti</b>	6830 540
<b>X2-koordinaatti</b>	-
<b>Y1-koordinaatti</b>	2465 680
<b>Y2-koordinaatti</b>	-
<b>Z1-koordinaatti</b>	0090
<b>Z2-koordinaatti</b>	-
<b>P1-koordinaatti</b>	6835 791
<b>P2-koordinaatti</b>	-
<b>I1-koordinaatti</b>	3306 393
<b>I2-koordinaatti</b>	-
<b>Koordinaattiselite</b>	Keskikoordinaatit

### Kiinteistötiedot

<b>Kiinteistötunnus</b>	108-417-5-30
<b>Kiinteistönimi</b>	TÖNKKÄMAA
<b>Maanomistaja</b>	Molin, Matti Juhani
<b>Osoite</b>	Tarrintie 20 39130 Sasi

### Tutkimukset

Tarkastus 16.10.2008 Hanna-Leena Salminen  
Inventointi Matti Huurre 1969  
Inventointi Arja Karivieri 1985

### Sijainti ja maasto

Kohde sijaitsee Siuroon menevän tien ja Mäkihuidantien risteyksestä noin 370 metriä kaakkoon. Mahdollinen ruumiskalmisto sijaitsee Koiviston taloon vievän vanhan tien ja hiekkakuopan välisessä. Alueella oli Huurteen inventoidessa useita vanhoja perunakuoppia. Vuoden 2008 inventoinnissa näitä havaittiin enää 1.

Koiviston talolle hiekkakuoppien välissä mennyt tie erottuu edelleen maastossa hyvin, vaikka ei olekaan enää käytetty tie.

Kohteen lähellä sijaitseva vanha hiekkakuoppa-alue on nykyisin luonnonsuojelualuetta ja muinaisjäännösalue on osittain luonnonsuojelualueella.

### **Kohteen kuvaus**

Kohde mainitaan ensimmäisen kerran Huurteen inventoinnissa vuonna 1969. Huurre kertoo myöhemmin Hämeenkyrön historia -teoksessa alueesta seuraavaa: Satakunnan museossa on vuonna 1901 Turkin talon Ilomäki -nimiseltä pellolta löytynyt miekka. Lisäksi Huurre kertoo Sanni Hinkan saamista tiedoista vuodelta 1925, että Turkin maalta Kuoppamäki nimiseltä paikalta on löydetty miekka, kaksi ruostunutta solkea ja pääkallon luita, jotka on viety Porin museoon.

Huurteen mukaan molemmat löydöt tarkoittaisivat samaa paikkaa Koiviston talon lähellä. Talolta kaakkoon olevaa mökkiä Ylimäkeä on mahdollisesti sanottu Ilomäeksi. Kuoppamäki saattaa tarkoittaa Koivistosta luoteeseen olevaa paikkaa syvän jyrkkärinteisen notkon lähellä, jossa on ollut perunakuoppia. Lisäksi paikkakunnalla oli kerrottu, että Koiviston talon pellolta läheltä em. perunakuoppia on löydetty solkia, luita ja kankaan jäännöksiä.

Huurre ei ole varsinaisesti tehnyt paikalta ruumishaudoista kertovia löytöjä ja toteaa että edellä mainittujen löytöjen tarkkaa löytöpaikkaa ei saanut varmistettua. Mahdollisten hautojen ikä on epävarma. Satakunnan museossa oleva miekka on kahvattomana vaikea ajoittaa, mutta Huurre pitää sitä esihistoriallisena joko viikinki- tai ristiretkiäikaisena.

Vuoden 2008 inventoinnissa kohteelta ei tehty uusia havaintoja. Alue on paikoin hiekanottotoiminnan rikkomaa, mutta säilyneitä alueita on. Säilyneet alueet ovat lounaaseen ja länteen laskevaa hiekkarinnettä.

### **Lyhyt kuvaus (muinaisjäännösluettelo varten)**

Mahdollinen ruumiskalmisto sijaitsee tien ja hiekkakuopan välissä hiekkamaalla, jossa on vanhoja perunakuoppia. Hautojen (?) ikä on epävarma.

### **Kohteen laajuus**

50 x 54 m

### **Luokitusehdotus**

Säilytetään rauhoitusluokka 2

### **Tiedossa olevat maankäyttösuunnitelmat**

Osayleiskaava vireillä 2008

### **Lisätietoja**

Huurre ja Karivieri esittävät kohteelle erilaiset koordinaatit. Kohteen rajaus perustuu Karivierin kooridaatteihin, tämä rajaus säilytettiin. Yleiskartassa näkyy myös Huurteen kohteelle määrittämä pistetieto.

## **Negatiivit**

-

## **Digitaalikuvat**

4-5 (PMM/KYY)

## **Kartat**

1: 20 000, 1: 3000

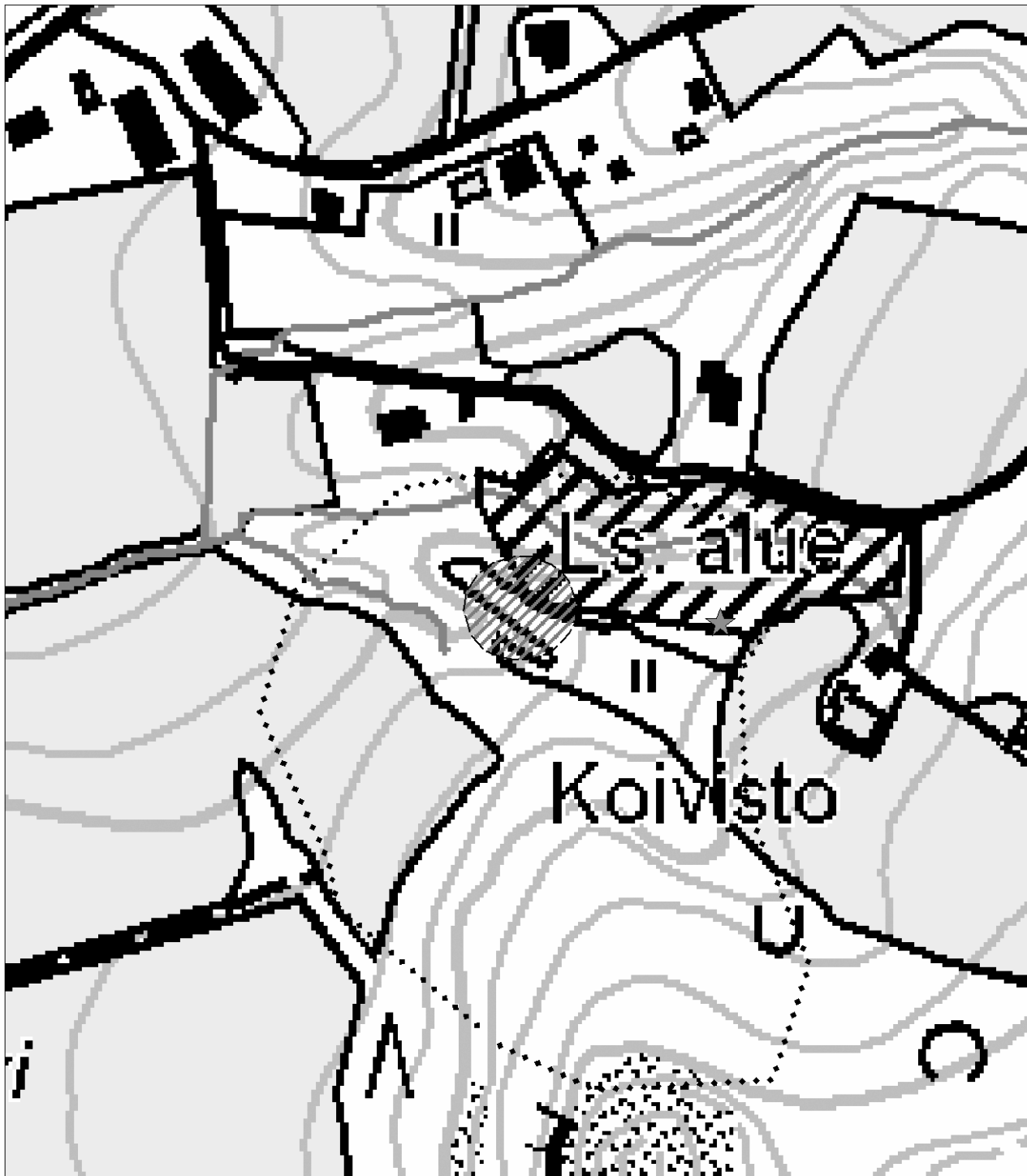
Peruskarttaote sivulla 6.

Yleiskartta 1: 3000

Piirt. Hanna-Leena Salminen

Pohjana peruskartta CD 2006, lehti 2124 01

© Maanmittauslaitos, lupa PISA/020/2006



Kiinteä muinaisjäännös (Karivieri 1985)



Tarkastettu alue



Huurre 1969 kohteen sijainti



60 m

### 3. Killerinvuori

<b>Kunta</b>	Hämeenkyrö
<b>Vanha kunta</b>	-
<b>Kylä</b>	Lemmakkala
<b>Kaupunginosa</b>	-
<b>Kohdenimi</b>	Killerinvuori
<b>Muinaisjäännöstunnus</b>	108 010 053
<b>Inventointinumero</b>	3
<b>MJ-tyyppi</b>	kivirakenteet
<b>MJ-tyypin tarkenne</b>	röykkiöt
<b>Ajoitus</b>	ajoittamaton
<b>Selkeä ajoitus</b>	-
<b>Rauhoitusluokka</b>	2
<b>Lukumäärä</b>	1
<b>Peruskarttanumero</b>	2123 03
<b>Peruskartan nimi</b>	MAHNALA
<b>X1-koordinaatti</b>	6829 850
<b>X2-koordinaatti</b>	6829 913
<b>Y1-koordinaatti</b>	2466 193
<b>Y2-koordinaatti</b>	2466 256
<b>Z1-koordinaatti</b>	0140
<b>Z2-koordinaatti</b>	-
<b>P1-koordinaatti</b>	6835 077
<b>P2-koordinaatti</b>	6835 137
<b>I1-koordinaatti</b>	3306 873
<b>I2-koordinaatti</b>	3306 939
<b>Koordinaattiselite</b>	Muinaisjäännösalueen aiempien tutkimusten perusteella ääripisteet

#### Kiinteistötiedot

<b>Kiinteistötunnus</b>	108-415-1-41
<b>Kiinteistönimi</b>	PIRJOLA
<b>Maanomistaja</b>	Veramo, Jarkko Reino Gustaf
<b>Osoite</b>	Tarrintie 70 39130 Sasi

#### **Tutkimukset**

Inventointi Arja Karivieri 1985  
Tarkastus 16.10.2008 Hanna-Leena Salminen

#### **Sijainti ja maasto**

Kohde sijaitsee Mahnalanselän Naarlahdesta 1,7 km koilliseen, Tarrintien ja Siuroon vievän tien risteyksestä noin 1,2 kilometriä kaakkoon. Kohde sijaitsee kalliomäen länsireunalla. Ympäristö on suureksi osaksi kalliomäkiä, joiden välissä on paikoin soista maastoa. Kallioita peittää lähes kauttaaltaan sammal ja jäkälä, lisäksi kallioilla kasvaa jonkun verran mäntyjä ja ympäristössä muutakin puustoa. Kohteen etelä- ja länsipuolella on hakkuualueita.

## **Kohteen kuvaus**

Kohde on löytynyt Karivierin inventoinnissa vuonna 1985. Karivierin mukaan röykkiö on sammaloitunut, matala ja halkaisijaltaan 2 metriä. Siitä noin 30 m itään on matala kiveys sammaleen alla, laajuudeltaan noin 6-8 neliometriä.

Vuoden 2008 inventoinnissa todettiin, että kohde on säilynyt ennallaan. Aluskasvillisuutta, lähinnä jäkälää ja heinää on ainoastaan enemmän ja se vaikeutti havainnointia jonkun verran. Toisesta kiveyksestä ei tehty tässä inventoinnissa havaintoja.

## **Kohteen laajuus**

60 x 60 m

Perustuu vuoden 1985 inventoinnin rajaukseen.

## **Luokitusehdotus**

Säilytetään rauhoitusluokka 2

## **Tiedossa olevat maankäyttösuunnitelmat**

Osayleiskaava vireillä 2008

## **Negatiivit**

-

## **Digitaalikuvat**

1-2 (PMM/KYY)

## **Kartat**

1: 20 000, 1: 3000

Peruskarttaote sivulla 6.

Yleiskartta 1: 3000

Piirt. Hanna-Leena Salminen

Pohjana peruskartta CD 2006, lehti 212303

© Maanmittauslaitos, lupa PISA/020/2006



Kiinteä muinaisjäänös



Tarkastettu alue



60 m

## 4. Vanha-Sasi

<b>Kunta</b>	Hämeenkyrö
<b>Kylä</b>	Sasi
<b>Kohdenimi</b>	Vanha-Sasi
<b>Muinaisjäännöstunnus</b>	-
<b>Inventointinumero</b>	4
<b>MJ-tyyppi</b>	asuinpaikat
<b>MJ-tyypin tarkenne</b>	-
<b>Ajoitus</b>	kivikautinen
<b>Selkeä ajoitus</b>	-
<b>Rauhoitusluokka</b>	2
<b>Lukumäärä</b>	1
<b>Peruskarttanumero</b>	2124 01
<b>Peruskartan nimi</b>	Sasi
<b>X1-koordinaatti</b>	6831 168
<b>X2-koordinaatti</b>	6831 334
<b>Y1-koordinaatti</b>	2465 555
<b>Y2-koordinaatti</b>	2465 698
<b>Z1-koordinaatti</b>	0070
<b>Z2-koordinaatti</b>	0080
<b>P1-koordinaatti</b>	6841 677
<b>P2-koordinaatti</b>	6836 583
<b>I1-koordinaatti</b>	3306 539
<b>I2-koordinaatti</b>	3306 447
<b>Koordinaattiselite</b>	Ääripisteet pintapoimintalöytöjen ja topografin perusteella.

### Kiinteistötiedot

<b>Kiinteistötunnus</b>	108-426-1-134
<b>Kiinteistönimi</b>	JOKINIEMI I
<b>Maanomistaja</b>	Turvala, Reima Johannes
<b>Osoite</b>	Sasinkuja 23 as 1 39130 Sasi
<b>Lisätietoja</b>	Sähkölinjalta koilliseen.
<b>Kiinteistötunnus</b>	108-426-1-35
<b>Kiinteistönimi</b>	JOKINIEMI
<b>Maanomistaja</b>	Turvala, Reima Johannes
<b>Osoite</b>	Sasinkuja 23 as 1 39130 Sasi
<b>Lisätietoja</b>	Muinaisjäännösalueen keskellä kapea ala ja luoteispää kokonaan
<b>Kiinteistötunnus</b>	108-426-8-4
<b>Kiinteistönimi</b>	KANNISTO III
<b>Maanomistaja</b>	Turvala, Rauno Severi Edvard ja Turvala, Ritva Aili Inkeri
<b>Osoite</b>	Sasinkuja 23 as 1 39130 Sasi
<b>Lisätietoja</b>	Muinaisjäännösalueen koillisosa



## **Aiemmat löydöt**

-

## **Tutkimukset**

Tarkastus 17.10.2008 Hanna-Leena Salminen

## **Sijainti ja maasto**

Kohde sijaitsee Miharinsillasta 2,2 kilometriä koilliseen Siuroon vievän tien länsipuolella, Vanha-Sasi nimisen tilan lounaispuolella. Asuinpaikka sijaitsee Muotialanjoen ja Sarkkilanjärven kaakkoispuolella pellolla. Peltoalue viettää kohti Muotialanjokea ja Sarkkilanjärveä, mutta siinä on myös luode-kaakkosuuntaisia terasseja, jotka laskevat kohti lounasta ja laakea notkoa.

## **Kohteen kuvaus**

Asuinpaikkalöytöjä saatiin pintapoiminnassa luode-kaakkosuuntaiselta terassilta korkeuskäyrien 70-80 m. mpy. väliltä sähkölinjan koillispuolelta. Peltomullassa oli löytökeskittymien alueella paikoin hiekkalaikkuja. Alueelta löydettiin myös historiallista asuinpaikka-aineistoa, kuten liitupiipun kappaleita ja tuluspiitä, mutta näitä ei otettu talteen.

## **Lyhyt kuvaus (muinaisjäännösluettelo varten)**

Asuinpaikka sijaitsee peltoterassilla. Pintapoimintalöytöinä saatiin kvartsi-iskoksia.

## **Havaintomahdollisuudet**

Pelto oli kynnetty, joten pintapoimintaolosuhteet olivat hyvät.

## **Kohteen laajuus**

175 x 80 m.

Perustuu pintapoimintalöytöjen levintään ja alueen topografiaan.

## **Luokitusehdotus**

Rauhoitusluokka 2

## **Tiedossa olevat maankäyttösuunnitelmat**

Osayleiskaava vireillä 2008

## **Lähistön kohteet**

Ruonanoja kivikautinen asuinpaikka noin 1,3 kilometriä lounaaseen

## **Löydöt**

KM 35625: 1-2

## Negatiivit

f.145440: 1-4 (MV/AO)

## Digitaalikuvat

9-11 (PMM/KYY)

## Kartat

1: 20 000, 1: 3000

Peruskarttaote sivulla 6.



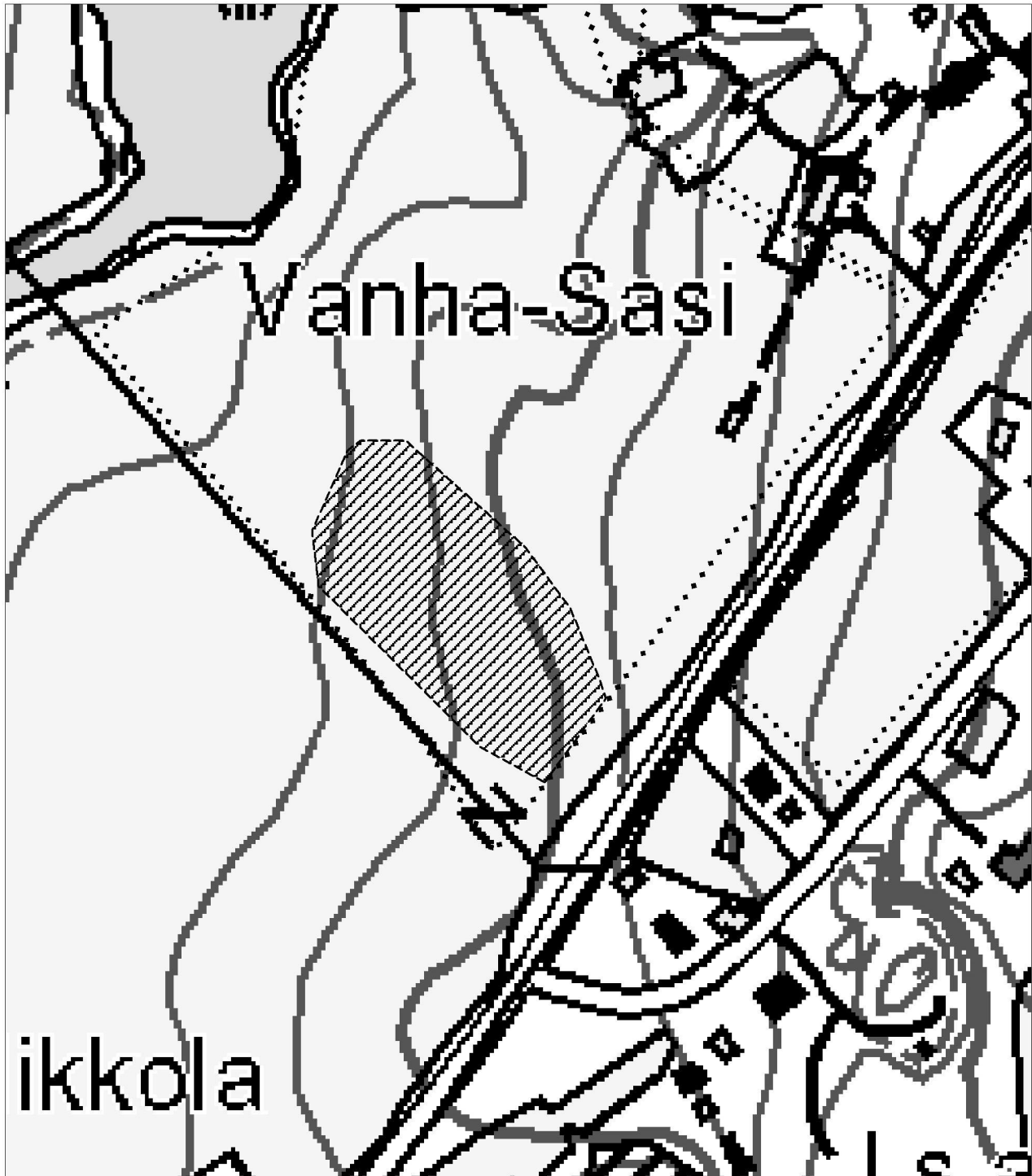
Kuva 2. Vanha-Sasi Yleiskuva. Kivikautinen asuinpaikka. Alue jolta löydettiin pintapöiminnassa kvartsi-iskoksia kuvattuna Siuroon menevältä tieltä. 17.10.2008, Hanna-Leena Salminen PMM/KYY digitaalinen kuva 11.

Yleiskartta 1: 3000

Piirt. Hanna-Leena Salminen

Pohjana peruskartta CD 2006, lehti 2124 01

© Maanmittauslaitos, lupa PISA/020/2006



Kiinteä muinaisjäännös



Tarkastettu alue



60 m

## 5. Ruonanoja

<b>Kunta</b>	Hämeenkyrö
<b>Vanha kunta</b>	
<b>Kylä</b>	Muotiala
<b>Kaupunginosa</b>	
<b>Kohdenimi</b>	Ruonanoja
<b>Muinaisjäännöstunnus</b>	
<b>Inventointinumero</b>	5
<b>MJ-tyyppi</b>	asuinpaikat
<b>MJ-tyypin tarkenne</b>	
<b>Ajoitus</b>	kivikautinen
<b>Selkeä ajoitus</b>	
<b>Rauhoitusluokka</b>	2
<b>Lukumäärä</b>	1
<b>Peruskarttanumero</b>	2124 01
<b>Peruskartan nimi</b>	Sasi
<b>X1-koordinaatti</b>	6830 307
<b>X2-koordinaatti</b>	6830 456
<b>Y1-koordinaatti</b>	2464 485
<b>Y2-koordinaatti</b>	2464 620
<b>Z1-koordinaatti</b>	0060
<b>Z2-koordinaatti</b>	0065
<b>P1-koordinaatti</b>	6835 613
<b>P2-koordinaatti</b>	6835 755
<b>I1-koordinaatti</b>	3305 188
<b>I2-koordinaatti</b>	3305 329
<b>Koordinaattiselite</b>	Muinaisjäännösalueen ääripisteet pintapoimintalöytöjen ja topografian perusteella.

### Kiinteistötiedot

<b>Kiinteistötunnus</b>	108-417-2-35
<b>Kiinteistönimi</b>	TURKINPELTO
<b>Maanomistaja</b>	Antinmaa, Rauno Kaarlo ja Antinmaa, Eelis Antero
<b>Osoite</b>	Okslammintie 4 as 2 39150 Pinsiö

### **Aiemmat löydöt**

-

### **Tutkimukset**

Tarkastus 23.10.2008 Hanna-Leena Salminen

### **Sijainti ja maasto**

Kohde sijaitsee 0,8 kilometriä Miharin sillalta pohjoiskoilliseen Ruonanojan koillispuolella. Ruonanoja laskee Raattajärvestä ja yhtyy kohteen kaakkoispuolella Lemakkalanjärvestä Miharinlampeen laskevaan jokeen. Asuinpaikkalöytöjä saatiin pintapoiminnassa lounaaseen, kohti

Ruonanojaa, laskevalta peltoterassilta korkeuskäyrien 60-65 m. mpy. väliltä. Peltoterassi on kaakkoisluodesuuntainen. Peltomulta oli paikoin savensekaista.

### **Kohteen kuvaus**

Kohteelta löydettiin pintapoiminnassa runsaasti kvartsi-iskoksia, mahdollisesti osa kvartseista on esineen teelmiä. Esihistorialliset löydöt keskittyivät peltoterassin loivan rinteen puoliväliin ja yläosaan. Suuri osa kvartseista löytyi muutaman kyntöuran alueelta.

Pelloilta löydettiin runsaasti myös historiallisen ajan asuinpaikkalöytöjä kuten liitupiipun katkelmia, fajanssia ja palanutta savea. Historiallisen ajan löytöjä ei taltioitu.

### **Lyhyt kuvaus (muinaisjäännösluettelo varten)**

Asuinpaikka sijaitsee lounaaseen laskevalla peltorinteellä. Pintapoiminnassa saatiin runsaasti kvartsi-iskoksia.

### **Havaintomahdollisuudet**

Pelto oli kynnetty ja pintapoimintaolosuhteet olivat hyvät.

### **Kohteen laajuus**

165 x 70 m

Aluerajaus perustuu pintapoimintalöytöjen levintään ja alueen topografiaan.

### **Luokitusehdotus**

Rauhoitusluokka 2

### **Suojelutoimenpiteet kentällä**

Maanomistajia ei tavoitettu kenttätyövaiheessa.

### **Tiedossa olevat maankäyttösuunnitelmat**

Osayleiskaava vireillä 2008

### **Lähistön kohteet**

Sillanpää kivikautinen asuinpaikka noin 700 m lounaaseen  
Vanha-Sasi kivikautinen asuinpaikka noin 1,3 km koilliseen

### **Löydöt**

KM 37626: 1

### **Negatiivit**

F145445: 1 (MV/AO)

### **Digitaalikuvat**

32-33 (PMM/KYY)

## Kartat

1: 20 000, 1: 3000  
Peruskarttaote sivulla 6.



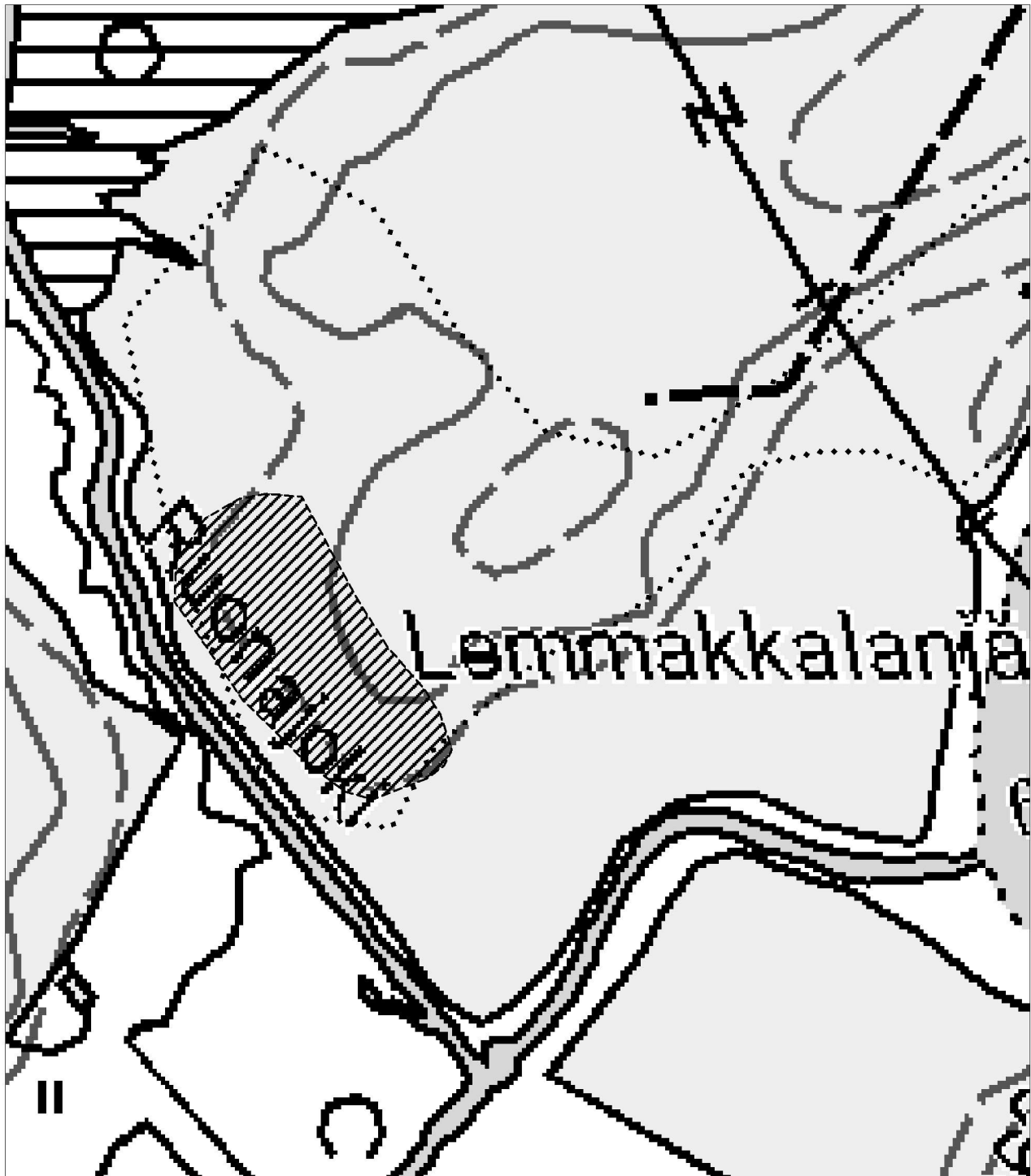
Kuva 3. Ruonanoja. Yleiskuva. Kivikautinen asuinpaikka. Pintapöiminnassa pellolta löytyi runsaasti kvartsi-iskoksia ja mahdollisia esineen teelmiä. 23.10.2008, Hanna-Leena Salminen PMM/KYY digitaalinen kuva 32.

Yleiskartta 1: 3000

Piirt. Hanna-Leena Salminen

Pohjana peruskartta CD 2006, lehti 2124 01

© Maanmittauslaitos, lupa PISA/020/2006



Kiinteä muinaisjäännös



Tarkastettu alue



60 m

## 6. Sarkkila (Sarkila)

<b>Kunta</b>	Hämeenkyrö
<b>Kylä</b>	Sarkkila
<b>Kohdenimi</b>	Sarkkila (Sarkila)
<b>Muinaisjäännöstunnus</b>	-
<b>Inventointinumero</b>	6
<b>MJ-tyyppi</b>	asuinpaikat
<b>MJ-tyypin tarkenne</b>	kyläpaikat
<b>Ajoitus</b>	historiallinen
<b>Selkeä ajoitus</b>	-
<b>Rauhoitusluokka</b>	2
<b>Lukumäärä</b>	1
<b>Peruskarttanumero</b>	2124 01
<b>Peruskartan nimi</b>	Sasi
<b>X1-koordinaatti</b>	6832 077
<b>X2-koordinaatti</b>	-
<b>Y1-koordinaatti</b>	2465 506
<b>Y2-koordinaatti</b>	-
<b>Z1-koordinaatti</b>	0065
<b>Z2-koordinaatti</b>	-
<b>P1-koordinaatti</b>	6837 335
<b>P2-koordinaatti</b>	-
<b>I1-koordinaatti</b>	3306 290
<b>I2-koordinaatti</b>	-
<b>Koordinaattiselite</b>	Keskikoordinaatit

### Kiinteistötiedot

<b>Kiinteistötunnus</b>	108-425-2-82
<b>Kiinteistönimi</b>	JUTILA
<b>Maanomistaja</b>	Salmesvuori, Jussi Timo Jalmari
<b>Osoite</b>	Sarkkilantie 176 as 1 39130 Sasi
<b>Lisätietoja</b>	Muinaisjäännösalueen eteläosa.

<b>Kiinteistötunnus</b>	108-425-6-1
<b>Kiinteistönimi</b>	RINTAKOSKI
<b>Maanomistaja</b>	Rintakoski, Pekka Matti ja Rintakoski, Satu Eliisa
<b>Osoite</b>	Sarkkilantie 163 39130 Sasi
<b>Lisätietoja</b>	Muinaisjäännösalueen pohjoisosa.

### Tutkimukset

Tarkastus 20.10.2008 Hanna-Leena Salminen

### Sijainti ja maasto

Kohde sijaitsee noin 3 kilometriä pohjoiseen Miharinsillalta Sarkkilanjärven länsirannalla.



## **Sijainti ja maasto**

Kylänpaikan rajausta perustuu vuoden 1792 isojakokarttaan. Tämän rajauksen perusteella kylänpaikka on tällä hetkellä pääosin peltoa ja sen pohjoisosalla on maatalon rakennuksia. Sarkkilan kylässä oli vuoden 1540 maakirjan mukaan 3 taloa: Pietilä, Anttila ja Huissi. Hämeenkyrön historia -teoksessa Papunen mainitsee myös Jutilan, joka myöhemmin autioitui ja hävisi (Papunen 1983: 134). Isonjaon aikaan kylässä oli puolestaan 6 taloa, jotka kaikki olivat lähekkäin kylätontilla.

## **Lyhyt kuvaus (muinaisjäännösluetteloa varten)**

Historiallinen kylänpaikka sijaitsee osittain peltoalueella ja osittain tilakeskuksen piha-alueella.

## **Kohteen laajuus**

138 x 68 m.

Perustuu kylänpaikan rajaukseen 1700-luvun isojakokartasta.

## **Luokitusehdotus**

Rauhoitusluokka 2

## **Tiedossa olevat maankäyttösuunnitelmat**

Osayleiskaava vireillä 2008

## **Lähistön kohteet**

Vanha-Sasi kivikautinen asuinpaikka noin 800 m kaakkoon  
Sasi (Sassi, Sasila) kylänpaikka noin 670 m kaakkoon

## **Negatiivit**

f.145439: 1-3 (MV/AO)

## **Digitaalikuvat**

7-8 (PMM/KYY)

## **Kartat**

1: 20 000, 1: 3000

Peruskarttaote sivulla 6.



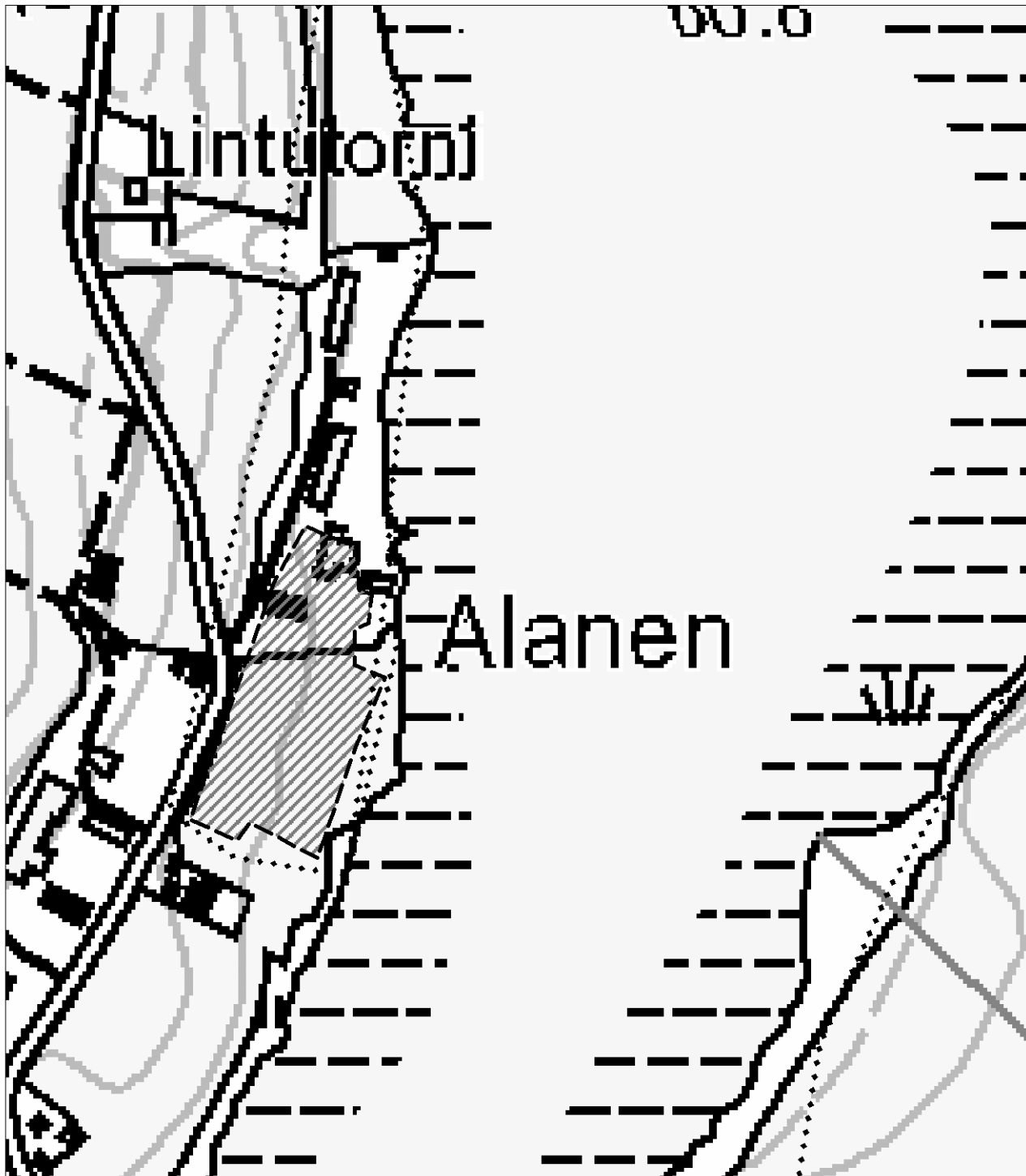
Kuva 4. Sarkkila (Sarkila). Yleiskuva. Sarkkilan historiallinen kylänpaikka kuvattuna Sarkkilanjärven E-rannalta. 17.10.2008, Hanna-Leena Salminen PMM/KYY digitaalinen kuva 8

Yleiskartta 1: 3000

Piirt. Hanna-Leena Salminen

Pohjana peruskartta CD 2006, lehti 2124 01

© Maanmittauslaitos, lupa PISA/020/2006



Kiinteä muinaisjäännös



Tarkastettu alue

— 60 m

## 7. Sasi (Sassi, Sasila)

<b>Kunta</b>	Hämeenkyrö
<b>Kylä</b>	Sasi
<b>Kohdenimi</b>	Sasi (Sassi, Sasila)
<b>Muinaisjäännöstunnus</b>	-
<b>Inventointinnumero</b>	7
<b>MJ-tyyppi</b>	asuinpaikat
<b>MJ-tyypin tarkenne</b>	kylänpaikat
<b>Ajoitus</b>	historiallinen
<b>Selkeä ajoitus</b>	-
<b>Rauhoitusluokka</b>	2
<b>Lukumäärä</b>	1
<b>Peruskarttanumero</b>	2124 01
<b>Peruskartan nimi</b>	Sasi
<b>X1-koordinaatti</b>	6831 484
<b>X2-koordinaatti</b>	-
<b>Y1-koordinaatti</b>	2465 860
<b>Y2-koordinaatti</b>	-
<b>Z1-koordinaatti</b>	0090
<b>Z2-koordinaatti</b>	0100
<b>P1-koordinaatti</b>	6836 726
<b>P2-koordinaatti</b>	-
<b>I1-koordinaatti</b>	3306 616
<b>I2-koordinaatti</b>	-
<b>Koordinaattiselite</b>	Keskikoordinaatit

### Kiinteistötiedot

<b>Kiinteistötunnus</b>	108-426-1-171
<b>Kiinteistönimi</b>	UUSITALO
<b>Maanomistaja</b>	Sasi, Timo Tuukka
<b>Osoite</b>	Sasinkuja 30 as 1 39130 Sasi
<b>Lisätietoja</b>	Pohjoisosa

<b>Kiinteistötunnus</b>	108-426-3-238
<b>Kiinteistönimi</b>	KIVELÄ
<b>Maanomistaja</b>	Yli-Kerttula, Erkki Yrjö Tapio (kuolinpesä)
<b>Osoite</b>	Sasinkuja 18 39100 Hämeenkyrö
<b>Lisätietoja</b>	KTJ-tietopalvelussa nimettu maanomistaja kuollut 2006. Kylänpaikan akentamaton osa Sasinkujan koillispuolella.

<b>Kiinteistötunnus</b>	108-426-5-8
<b>Kiinteistönimi</b>	VANHASASI
<b>Maanomistaja</b>	Turvala, Rauno Severi Edvard ja Turvala, Ritva Aili Inkeri
<b>Osoite</b>	Sasinkuja 23 as 1 39130 Sasi

## **Aiemmat löydöt**

-

## **Tutkimukset**

Tarkastus 17.10. ja 23.10.2008 Hanna-Leena Salminen

## **Sijainti ja maasto**

Kohde sijaitsee noin 1,9 kilometriä lounaaseen 3-tien ja nykyisen Siuroon vievän tien risteyksestä Siuron tien länsipuolella. Siuron tien on rakennettu pieneltä osin historiallisen kylätontin päälle.

## **Kohteen kuvaus**

1500-luvulla Sasin kylässä oli 3 taloa, nämä kantatalot olivat Sasi, Kerttula ja Laurila. Vuoden 1792 isojakokartalla kylässä on 5 taloa: Uusitalo, Vanha-Sasi, Laurila, Ala-Kerttula ja Yli-Kerttula. Näistä Uusitalo on jaettu vanhasta Sasin tilasta, myös Kerttulan tila on aikoinaan jaettu kahdeksi taloksi. Lisäksi isojakokartalla on kylänpaikasta kaakkoon rakuunan talo ja 2 torppaa (ks. muut kohteet inventointikohteet 15, 16 ja 17).

Kylätontilla on nykyisin asuttu Vanha-Sasin tilakeskus ja useita vanhoja tilakeskusten tyhjillään olevia rakennuksia. Muut talot ovat siirtyneet kylätontilta.

Sasin kylä mainitaan vuoden 1540 maakirjassa (Papunen 1983: 145), mutta kylän ikää ei tämän tarkemmin määritellä Hämeenkyrön historia -teoksessa.

Kylänpaikalla on paikoin rakentamattomia alueita, joista tarkastettiin Sasinkujan koillispuolen alue. Alueella on mahdollinen liesi/uunikiveys noin 13 m koilliseen Sasinkujan reunasta ja noin 3 metriä länteen isolta kiveiltä. Kiveys oli halkaisijaltaan noin 1,5 metriä ja korkeudeltaan noin 0,5 m. Rungas kasvillisuus vaikeutti havainnointia.

## **Lyhyt kuvaus (muinaisjäännösluettelo varten)**

Vanha kylänpaikka on edelleen asuttu ja sijaitsee peltojen ympäröimänä.

## **Kohteen laajuus**

Noin 170 x 130 m

Perustuu kylänpaikan rajaukseen 1700-luvun isojakokartasta.

## **Tiedossa olevat maankäyttösuunnitelmat**

Osayleiskaava vireillä 2008.

## **Lähistön kohteet**

Vanha-Sasi kivikautinen asuinpaikka noin 300 m lounaaseen.

## **Pintapoiminta**

Kylänpaikkaa ympäröivät peltoalueet oli kynnetty, joten olosuhteet pintapoiminta olivat hyvät.

## Löydöt

Kylänpaikkaa ympäröiviltä pelloilta löydettiin historiallisen ajan asuinpaikka-aineistoa. Löydöistä taltioitiin tuluspiitä, palanutta piitä, metallikuonaa ja punasavikeramiikkaa. Metallikuonaa löytyi runsaasti Vanha-Sasi -nimisen tilan länsipuolen pelloilta.

## Negatiivit

f.145441: 1-4 (MV/AO)

## Digitaalikuvat

21-25 (PMM/KYY)

## Kartat

1: 20 000, 1: 3000

Peruskarttaote sivulla 6.



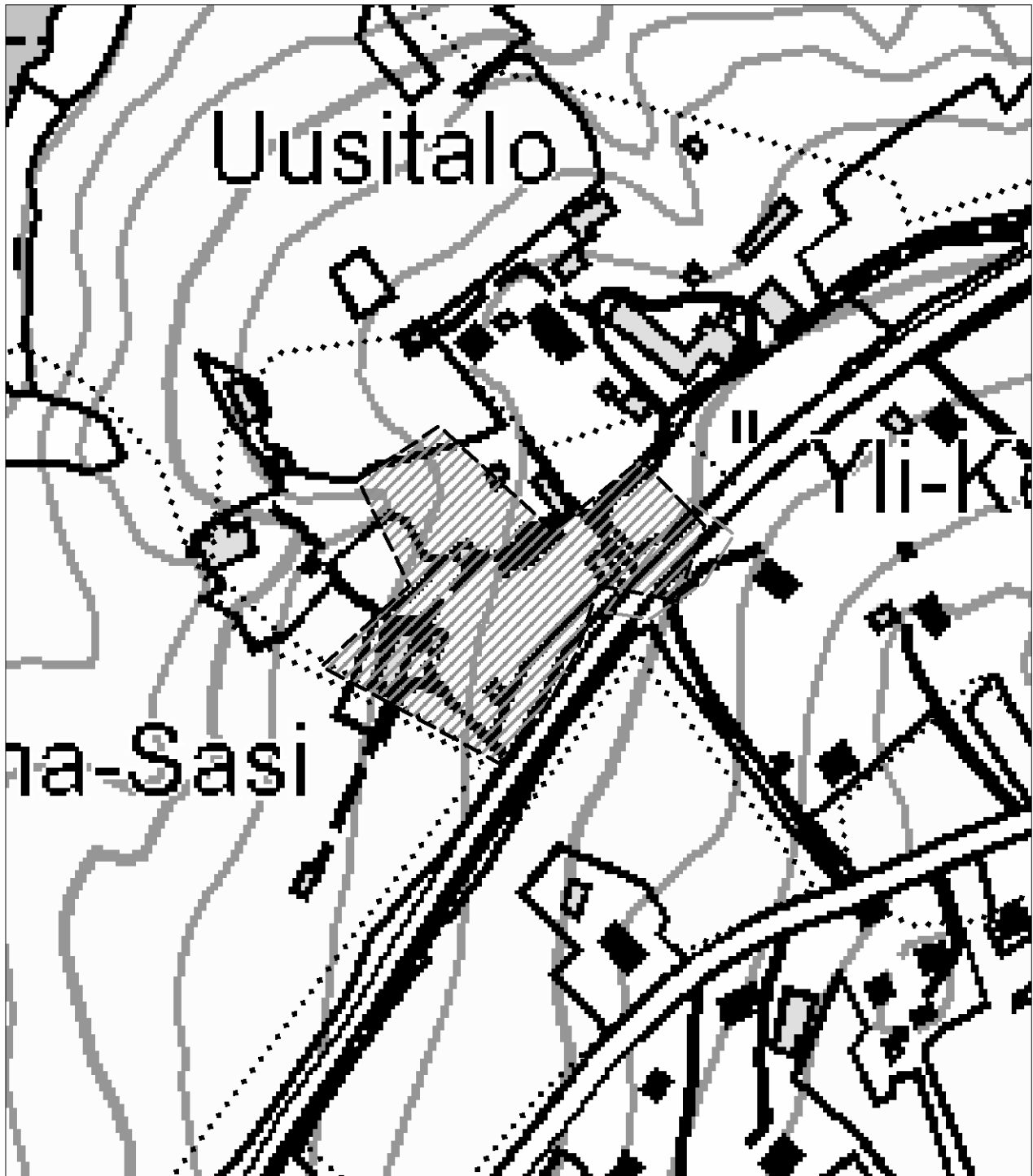
Kuva 5. Sasi (Sassi, Sasila) Yleiskuva. Historiallinen kylänpaikka, eteläosa. Vanha-Sasi nimisen tilan rakennuksia. 23.10.2008, Hanna-Leena Salminen PMM/KYY digitaalinen kuva 24.

Yleiskartta 1: 3000

Piirt. Hanna-Leena Salminen

Pohjana peruskartta CD 2006, lehti 2124 01

© Maanmittauslaitos, lupa PISA/020/2006



Kiinteä muinaisjäänös



Tarkastettu alue



Tuhoutunut alue

— 60 m

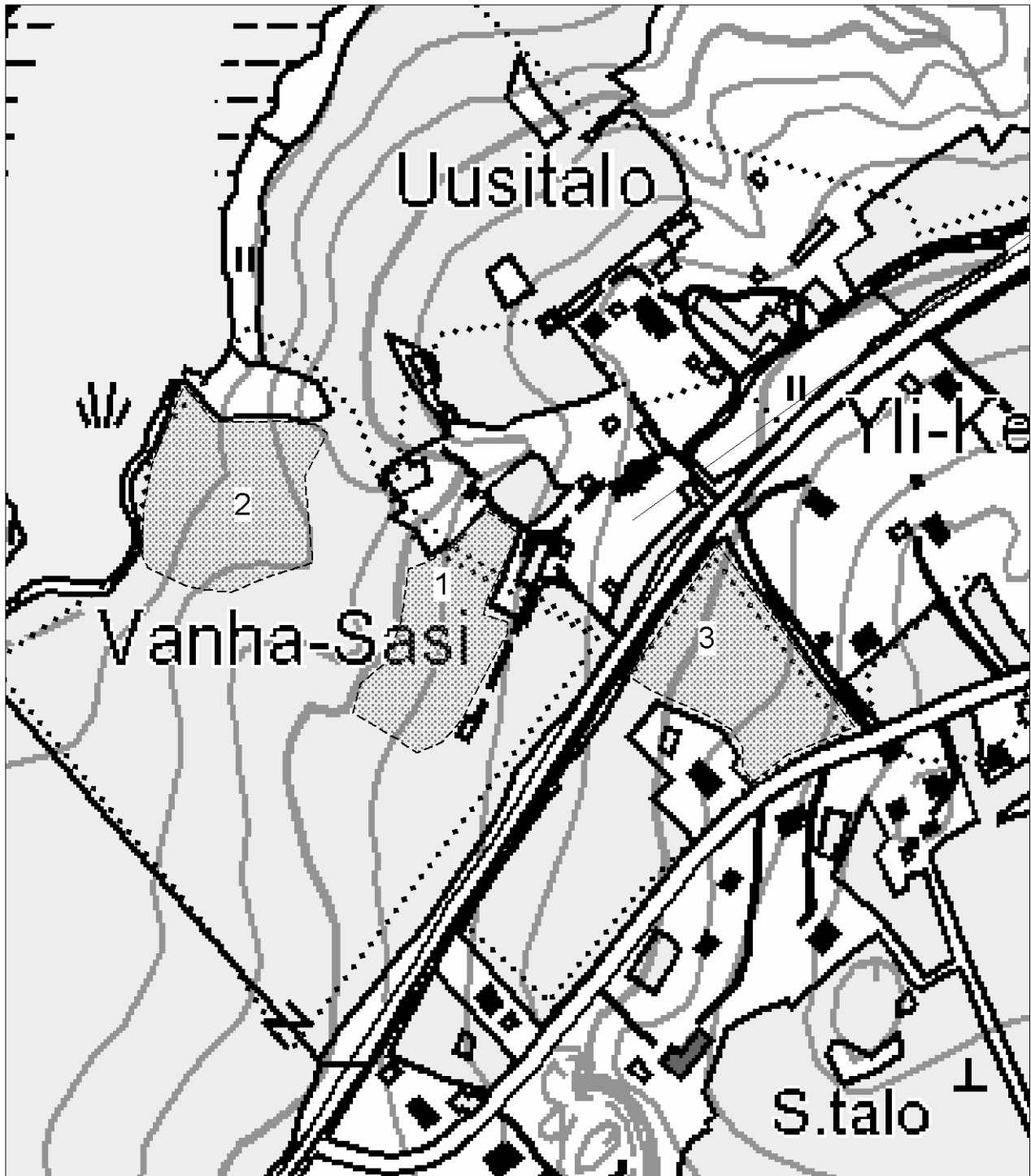
Pintapöimitut alueet

Yleiskartta 1: 4000

Piirt. Hanna-Leena Salminen

Pohjana peruskartta CD 2006, lehti 2124 01

© Maanmittauslaitos, lupa PISA/020/2006



Pintapöimittu alue



Tarkastettu alue



80 m

Numero viittaa alueen numerointiin, löydöt luetteloitu alueittain



## 8. Palo (Palo, Palko)

<b>Kunta</b>	Hämeenkyrö
<b>Vanha kunta</b>	
<b>Kylä</b>	Palko
<b>Kaupunginosa</b>	
<b>Kohdenimi</b>	Palo (Palo, Palko)
<b>Muinaisjäännöstunnus</b>	
<b>Inventointinumero</b>	8
<b>MJ-tyyppi</b>	asuinpaikat
<b>MJ-tyypin tarkenne</b>	kyläpaikat
<b>Ajoitus</b>	historiallinen
<b>Selkeä ajoitus</b>	
<b>Rauhoitusluokka</b>	2
<b>Lukumäärä</b>	1
<b>Peruskarttanumero</b>	2124 01
<b>Peruskartan nimi</b>	Sasi
<b>X1-koordinaatti</b>	6832 721
<b>X2-koordinaatti</b>	
<b>Y1-koordinaatti</b>	2466 503
<b>Y2-koordinaatti</b>	
<b>Z1-koordinaatti</b>	0105
<b>Z2-koordinaatti</b>	0110
<b>P1-koordinaatti</b>	6837 932
<b>P2-koordinaatti</b>	
<b>I1-koordinaatti</b>	3307 316
<b>I2-koordinaatti</b>	
<b>Koordinaattiselite</b>	Keskikoordinaatti

### Kiinteistötiedot

**Kiinteistötunnus** 108-420-1-24  
**Kiinteistönimi** MÄKINEN  
**Maanomistaja** Mäenpää, Kaarlo Tapani  
**Osoite** Sasi-Palkontie 3675 39130 Sasi  
**Lisätietoja** Kyläpaikan luoteisosa, peltoa ja pihamaata.

**Kiinteistötunnus** 108-420-2-41  
**Kiinteistönimi** PAITULA  
**Maanomistaja** Paitula, Mikko Juhani  
**Osoite** Sasi-Palkontie 31 39130 Sasi  
**Lisätietoja** Kyläpaikan koillisosa.

**Kiinteistötunnus** 108-420-3-30  
**Kiinteistönimi** YLIPÄSSÄRI  
**Maanomistaja** Turvala, Einar Fredrik, Turvala, Lyydi Aleksandra  
**Osoite** Sasi-Palkontie 40 30130 Sasi  
**Lisätietoja** Kyläpaikan kaakkoisosa.

**Kiinteistötunnus** 108-420-3-45  
**Kiinteistönimi** RIIHIPELTO II  
**Maanomistaja** Mäenpää Heikki Matias  
**Osoite** Sasi-Palkontie 42 39130 Sasi

### **Aiemmat löydöt**

-

### **Tutkimukset**

Tarkastus 23.10.2008 Hanna-Leena Salminen

### **Sijainti ja maasto**

Kohde sijaitsee 3,9 kilometriä koilliseen Miharin sillasta 3-tien lounaispuolella. Kylänpaikka sijaitsee korkeuskäyrän 100 m. mpy. rajaamalla peltoharjanteella. Alue on peltojen ympäröimää ja rakennuskanta koostuu lähinnä vanhoista tilakeskusten rakennuksista.

### **Kohteen kuvaus**

Vuoden 1540 maakirjassa Palon kylässä oli neljä taloa: Pässäri, Makkarus, Paitula ja Kukkola (Papunen 1983: 134). Palon kylän isojakokartassa vuodelta 1788 kylätontilla on puolestaan kuusi taloa. Näistä taloista Makkarus on siirtynyt kylätontilta pohjoiseen noin 300 metriä ja Kukkola kylätontilta kaakkoon noin 530 metriä. Nykyisellä Makkaruksen tai Kukkolan tontilla ei ollut isojakokartassa vielä taloa, joten talot ovat siirtyneet vasta sen jälkeen.

Kylänpaikalla on tälle hetkellä peltoa, pihamaata ja tilakeskusten rakennuksia.

Palon kylä on muodostunut ennen 1550-lukua, koska se mainitaan vuoden 1540 maakirjassa (Papunen 1983: 145). Kylä on saattanut saada nimensä siitä, että kylä on palanut ainakin 2 kertaa, vuonna 1600 ja kerran tätä ennen.

### **Lyhyt kuvaus (muinaisjäännettelo varten)**

Vanha kylänpaikka on edelleen asuttu ja sijaitsee peltojen ympäröimänä.

### **Kohteen laajuus**

100 x 60 m

Perustuu kylänpaikan rajaukseen 1700-luvun isojakokartasta.

### **Luokitusehdotus**

Rauhoitusluokka 2

### **Tiedossa olevat maankäyttösuunnitelmat**

Osayleiskaava vireillä 2008

## Lisätietoja

Kylä on nykyisin nimeltään Palko, myös historiallisesta kylästä käytetään joissain lähteissä Palko -nimeä.

## Negatiivit

f.145446: 1-2 (MV/AO)

## Digitaalikuvat

35-36 (PMM/KYY)

## Kartat

1: 20 000, 1: 3000

Peruskarttaote sivulla 6.



Palo (Palo, Palko). Yleiskuva. Historiallisen kylänpaikan E-osaa. 23.10.2008, Hanna-Leena Salminen  
PMM/KYY digitaalinen kuva 36



Palo (Palo, Palko). Yleiskuva. Historiallisen kylänpaikan W-osaa. 23.10.2008, Hanna-Leena Salminen  
PMM/KYY digitaalinen kuva 35

Yleiskartta 1: 3000

Piirt. Hanna-Leena Salminen

Pohjana peruskartta CD 2006, lehti 2124 01

© Maanmittauslaitos, lupa PISA/020/2006



Kiinteä muinaisjäänös



Tarkastettu alue



60 m

## 9. Lemmakkala (Lemmakkala)

<b>Kunta</b>	Hämeenkyrö
<b>Vanha kunta</b>	
<b>Kylä</b>	Lemmakkala
<b>Kaupunginosa</b>	
<b>Kohdenimi</b>	Lemmakkala (Lemmakkala)
<b>Muinaisjäännöstunnus</b>	
<b>Inventointinumero</b>	9
<b>MJ-tyyppi</b>	asuinpaikat
<b>MJ-tyypin tarkenne</b>	kylänpaikat
<b>Ajoitus</b>	historiallinen
<b>Selkeä ajoitus</b>	
<b>Rauhoitusluokka</b>	2, 3
<b>Lukumäärä</b>	1
<b>Peruskarttanumero</b>	2124 01
<b>Peruskartan nimi</b>	Sasi
<b>X1-koordinaatti</b>	6830 357
<b>X2-koordinaatti</b>	
<b>Y1-koordinaatti</b>	2465 215
<b>Y2-koordinaatti</b>	
<b>Z1-koordinaatti</b>	0065
<b>Z2-koordinaatti</b>	0075
<b>P1-koordinaatti</b>	6835 629
<b>P2-koordinaatti</b>	
<b>I1-koordinaatti</b>	3305 919
<b>I2-koordinaatti</b>	
<b>Koordinaattiselite</b>	Säilyneen osa keskikoordinaatit

### Kiinteistötiedot

<b>Kiinteistötunnus</b>	108-415-1-41
<b>Kiinteistönimi</b>	PIRJOLA
<b>Maanomistaja</b>	Veramo, Jarkko Reino Gustaf
<b>Osoite</b>	Tarrintie 70 39130 Sasi
<b>Kiinteistötunnus</b>	108-415-2-146
<b>Kiinteistönimi</b>	VILLA-NYSTRÖM
<b>Maanomistaja</b>	Nyström, Matti Antero ja Junnola-Nyström, Eeva-Liisa
<b>Osoite</b>	Tarrintie 3 39130 Sasi

### Tutkimukset

Tarkastus 23.10.2008 Hanna-Leena Salminen

### Sijainti ja maasto

Kohde sijaitsee noin 1,3 kilometriä koilliseen Miharinsillasta Lemmakkalan järven ja Siuroon vievän tien itäpuolella. Kylänpaikan läpi meni tie jo isojakokartassa, tien linja on säilynyt ja se on nykyisin nimeltään Tarrantie.

### **Kohteen kuvaus**

Vuoden 1540 maakirjan mukaan Lemmakkalan kylässä oli neljä taloa. Isojaon aikaan taloja oli saman verran. Nämä neljä taloa olivat: Pirjola, Heljo, Tarri ja Rikala. Pirjola, Heljo ja Tarri sijaitsivat lähemmäs ja Rikala puolestaan kauempana, lähellä nykyisen Rikalan talon paikkaa, jo vuoden 1650 pitäjänkartan mukaan. Rikalan talo on joissain lähteissä käsitetty myös yksinäistaloksi ja joskus Lemmakkalan kylää on virheellisesti nimitetty Rikalaksi. Isonjaon jälkeen Pirjolan ja Heljon talot siirtyivät kylätontilta kauemmaksi Tarrantien varteen peltolohkojensa keskelle. Tarrin talo jäi ilmeisesti paikoilleen. Tarrin kyläkeskuksen rakennuksia on nykyään kylänpaikan itäosassa.

Tässä inventoinnissa rajattu kylänpaikan alue on pääosin määritelty tuhoutuneeksi 3. luokan kohteeksi, ainoastaan kylänpaikan länsiosassa on pieni alue, joka määriteltiin rauhoitusluokkaan 2 kuuluvaksi. Tämä alue on nykyisin peltoa ja peltoa reunustavaa metsäsaarekettä. Tuhoutuneella alueella on soranottokuoppia, myös Tarrantie on kaivettu kylänpaikan kohdalla paikoin syvälle maahan. Noin 1,5 metriä korkeissa tien penkereissä näkyi paikatellen hiilensekaista maata ja palaneen saven sekä tiilen kappaleita.

Lemmakkalan kylätontilta on tarinoiden mukaan löydetty vanhoja rahoja.

### **Kohteen laajuus**

90 x 25 m

Rauhoitusluokkaan 2 määritelty alue. Perustuu kylänpaikan rajaukseen 1700-luvun isojakokartasta.

### **Luokitusehdotus**

Rauhoitusluokat 2 ja 3.

Osin tuhoutunut kylänpaikka.

### **Lähistön kohteet**

Tarrin tilan etelä- ja länsipuoliselta pelloilta ja hiekkakuopalta on löydetty 1800-luvulla ja 1900-luvun alussa kiviesineitä. (KM 2024:7, SaM 9044, KM 2192:62, KM 2066:119, SaM 9042)

### **Negatiivit**

f.145443: 1 (MV/AO)

### **Digitaalikuvat**

28-29 (PMM/KYY)

### **Kartat**

1: 20 000, 1:3000

Peruskarttaote sivulla 6.



Kuva 6. Lemmakkala (Lemmakkala). Historiallisen kylänpaikan aluetta kuvattuna Siuroon menevältä tieltä. Säilynyttä kylänpaikkaa metsäalueella kuvan vasemmassa reunassa, oikealla Tarrin tilan rakennuksia. Edustalla olevalta pellolta on löydetty irtolöytönä kivikautisia esineitä. 23.10.2008, Hanna-Leena Salminen PMM/KYY digitaalinen kuva 29

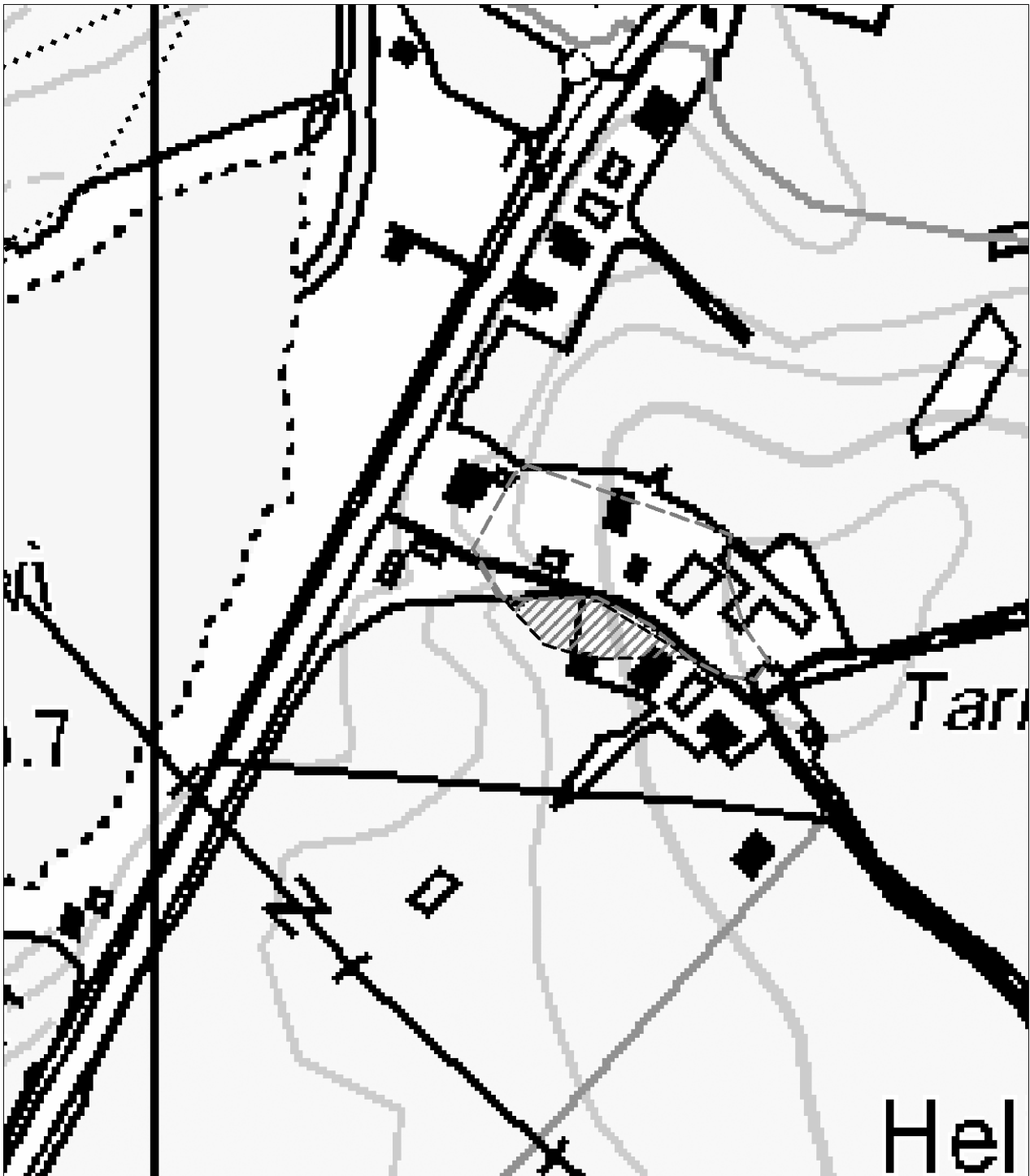


Yleiskartta 1: 3000

Piirt. Hanna-Leena Salminen

Pohjana peruskartta CD 2006, lehti 2124 01

© Maanmittauslaitos, lupa PISA/020/2006



Kiinteä muinaisjäännös



Tarkastettu alue



60 m



Tuhoutunut alue.

## 10. Muotiala

<b>Kunta</b>	Hämeenkyrö
<b>Vanha kunta</b>	
<b>Kylä</b>	Muotiala
<b>Kaupunginosa</b>	
<b>Kohdenimi</b>	Muotiala (Muotiala)
<b>Muinaisjäännöstunnus</b>	
<b>Inventointinumero</b>	10
<b>MJ-tyyppi</b>	asuinpaikat
<b>MJ-tyypin tarkenne</b>	kylänpaikat
<b>Ajoitus</b>	historiallinen
<b>Selkeä ajoitus</b>	
<b>Rauhoitusluokka</b>	2, 3
<b>Lukumäärä</b>	1
<b>Peruskarttanumero</b>	2124 01
<b>Peruskartan nimi</b>	Sasi
<b>X1-koordinaatti</b>	6830 813
<b>X2-koordinaatti</b>	6830 814
<b>Y1-koordinaatti</b>	2465 033
<b>Y2-koordinaatti</b>	2465 131
<b>Z1-koordinaatti</b>	0070
<b>Z2-koordinaatti</b>	0060
<b>P1-koordinaatti</b>	6836 093
<b>P2-koordinaatti</b>	6836 090
<b>I1-koordinaatti</b>	3305 759
<b>I2-koordinaatti</b>	2465 131
<b>Koordinaattiselite</b>	Keskikoordinaatit: 1=länsiosa, 2=itäosa

### Kiinteistötiedot

<b>Kiinteistötunnus</b>	108-417-3-119
<b>Kiinteistönimi</b>	KOTITILA
<b>Maanomistaja</b>	Korpela, Merja-Leena ja Wiede, Klaus Erich
<b>Osoite</b>	Umpikuja 3 B 12 39100 Hämeenkyrö Lemmakansivuntie 19 AS 1 39130 Sasi
<b>Lisätietoja</b>	Kylänpaikan länsiosa
<b>Kiinteistötunnus</b>	108-417-2-41
<b>Kiinteistönimi</b>	VANHA-TURKKI
<b>Maanomistaja</b>	Kooni, Antti Olavi
<b>Osoite</b>	Riihitie 1 E 39100 Hämeenkyrö
<b>Lisätietoja</b>	
<b>Kiinteistötunnus</b>	108-417-5-79
<b>Kiinteistönimi</b>	TURVALA
<b>Maanomistaja</b>	Turvala, Ville Matias ja Turvala, Turo Juhani
<b>Osoite</b>	Lemmakansivuntie 13 39130 Sasi, Lemmakansivuntie 21 39130 Sasi
<b>Lisätietoja</b>	Kylätontin läntisen osan kaakkoispuoli.

..

## **Aiemmat löydöt**

-

## **Tutkimukset**

tarkastus 23.10.2008 Hanna-Leena Salminen

## **Sijainti ja maasto**

Kohde sijaitsee 1,5 kilometriä Miharin sillasta koilliseen Muotialanjoen länsirannalla.

## **Kohteen kuvaus**

Muotialan kylästä ei tämän inventoinnin puitteissa löydetty 1700-luvun isojakokarttaa.

Vuodelta 1650 peräisin oleva Hämeenkyrön pitäjänkartta ja vuodelta 1889 oleva kylän kartta sijoittavat kylän talot samaan paikkaan Muotialanjoen länsirannalle. Kylänpaikan rajausta perustuu näihin karttoihin. Lisäksi Hämeenkyrön kansallismaiseman hoitosuunnitelma -teoksessa todetaan, että Turvala, Turkki ja Kooni -nimiset tilat sijaitsevat edelleen vanhalla kylätontilla, niin sanotulla Alaskylän tontilla.

Vuoden 1540 maakirjan mukaan Muotialan kylässä oli viisi taloa: Turkki, Kooni, Turvala, Mikkola ja Mäkelä. Edelleen kylätontilla ovat Turvala, Kooni ja Turkki -nimiset talot (Hämeenkyrön kansallismaiseman hoitosuunnitelma 1997: 30). Mikkola on siirtynyt Lemmakkalanjoen itärannalle ja Mäkelän talo on hävinnyt.

Muotialan talot ovat sijainneet tiiviinä ryhmäkylänä. Alueella on tällä hetkellä pääasiassa 1900-luvun alkupuolelta peräisin olevia vanhoja maatilojen rakennuksia, päärakennuksia ja ulkorakennuksia, sekä joitain uudempia rakennuksia. Rakennusten lomassa on myös rakentamattomana säilynyttä aluetta.

## **Lyhyt kuvaus (muinaisjäännösluetteloa varten)**

Vanhalla kylänpaikalla on edelleen asuttuja vanhoja tilakeskusten rakennuksia ja pihamaata.

## **Kohteen laajuus**

Länsiosa: 100 x 60 m

Itäosa: 60 x 45 m

Perustuu kylänpaikan rajaukseen vuoden 1889 kartasta sekä kirjallisiin lähteisiin: Hämeenkyrön historia - teos ja Hämeenkyrön kansallismaiseman hoitosuunnitelma

## **Luokitusehdotus**

Rauhoitusluokka 2.

## **Tiedossa olevat maankäyttösuunnitelmat**

Osayleiskaava vireillä 2008

## **Lisätietoja**

Inventoinnin kenttätöiden aikana ei tavoitettu paikalla asuvia ihmisiä.

## Negatiivit

f.145444: 1 (MV/AO)

## Digitaalikuvat

30-31 (PMM/KYY)

## Kartat

1: 20 000, 1: 3000

Peruskarttaote sivulla 6.



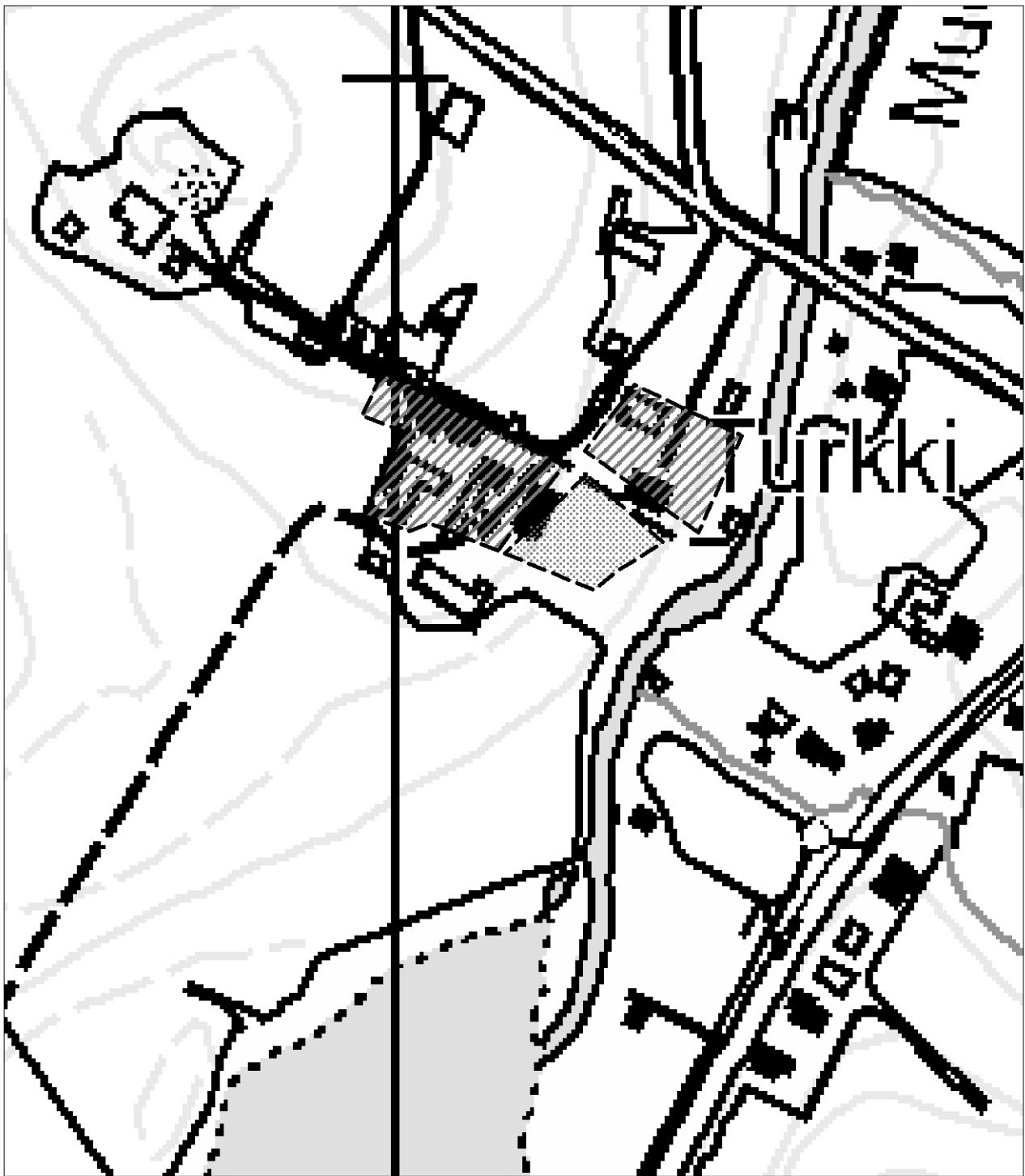
Kuva 7. Muotiala (Muotiala). Yleiskuva historiallisesta kylänpaikasta. Keskellä Koonin ja Turkin rakennuksia. Oikealla uusi omakotitalo Lemmakkalanjärven W-rannalta. 23.10.2008, Hanna-Leena Salminen PMM/KYY digitaalinen kuva 30

Yleiskartta 1: 3000

Piirt. Hanna-Leena Salminen

Pohjana peruskartta CD 2006, lehti 2124 01

© Maanmittauslaitos, lupa PISA/020/2006



Kiinteä muinaisjännös



Tarkastettu alue

— 60 m



Mahdollisesti kylätonttiin kuuluvaa aluetta

## 11. Pilpuankoski

<b>Kunta</b>	Hämeenkyrö
<b>Vanha kunta</b>	
<b>Kylä</b>	Palko
<b>Kaupunginosa</b>	
<b>Kohdenimi</b>	Pilpuankoski
<b>Muinaisjäännöstunnus</b>	
<b>Inventointinumero</b>	11
<b>MJ-tyyppi</b>	työ- ja valmistuspaikat
<b>MJ-tyypin tarkenne</b>	vesimyllyt
<b>Ajoitus</b>	historiallinen
<b>Selkeä ajoitus</b>	1500-1900-luvut
<b>Rauhoitusluokka</b>	
<b>Lukumäärä</b>	
<b>Peruskarttanumero</b>	2124 01
<b>Peruskartan nimi</b>	Sasi
<b>X1-koordinaatti</b>	6836 091
<b>X2-koordinaatti</b>	
<b>Y1-koordinaatti</b>	2467 137
<b>Y2-koordinaatti</b>	
<b>Z1-koordinaatti</b>	0070
<b>Z2-koordinaatti</b>	0065
<b>P1-koordinaatti</b>	6841 271
<b>P2-koordinaatti</b>	
<b>I1-koordinaatti</b>	3308 104
<b>I2-koordinaatti</b>	
<b>Koordinaattiselite</b>	Keskikoordinaatit

### Kiinteistötiedot

<b>Kiinteistötunnus</b>	108-417-876-1
<b>Kiinteistönimi</b>	MUOTIALAN TALOJEN 1-5 VEDET
<b>Maanomistaja</b>	-
<b>Osoite</b>	-
<b>Kiinteistötunnus</b>	108-425-3-40
<b>Kiinteistönimi</b>	HAAPAKOSKI
<b>Maanomistaja</b>	Haapakoski, Keijo Paavali ja Haapakoski, Liisa Anneli
<b>Osoite</b>	Joenkulmantie 79 39100 Hämeenkyrö
<b>Kiinteistötunnus</b>	108-425-876-1
<b>Kiinteistönimi</b>	YHTEINEN VESIALUE (108-425-876
<b>Maanomistaja</b>	-
<b>Osoite</b>	-

### Tutkimukset

Tarkastus 20.10.2008 Hanna-Leena Salminen

## **Sijainti ja maasto**

Kohde sijaitsee noin 2,9 kilometriä koilliseen 3-tien ja Rökkakoskentien risteyksestä.

## **Kohteen kuvaus**

Maamittari Hannu Hannunpojan pitäjänkartassa vuodelta 1650 on Rökkakoskenjokeen merkitty 2 myllyä. Nämä myllyt ovat sijaintinsa perusteella Pilpuankosken ja Rökkakosken kohdalla. Lisäksi vuoden 1585 myllyluettelon mukaan Rökkakoskessa oli 2 myllyä (Papunen 1983: 228), näistä toinen on mahdollisesti ollut Pilpuankoskessa.

Myöhemmin Pilpuankoskessa on ollut mylly ja saha 1900-luvulla saakka.

## **Lisätietoja**

Kohde ei kuulunut varsinaiseen inventointialueeseen, joten sen tarkastus jäi pintapuoliseksi.

## **Negatiivit**

-

## **Digitaalikuvat**

12-16 (PMM/KYY)

## **Kartat**

1: 20 000, 1: 3000

Peruskarttaote sivulla 7.



Kuva 8. Pilpuankoski. Yleiskuva. 20.10.2008, Hanna-Leena Salminen PMM/KYY digitaalinen kuva 15.

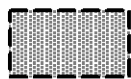
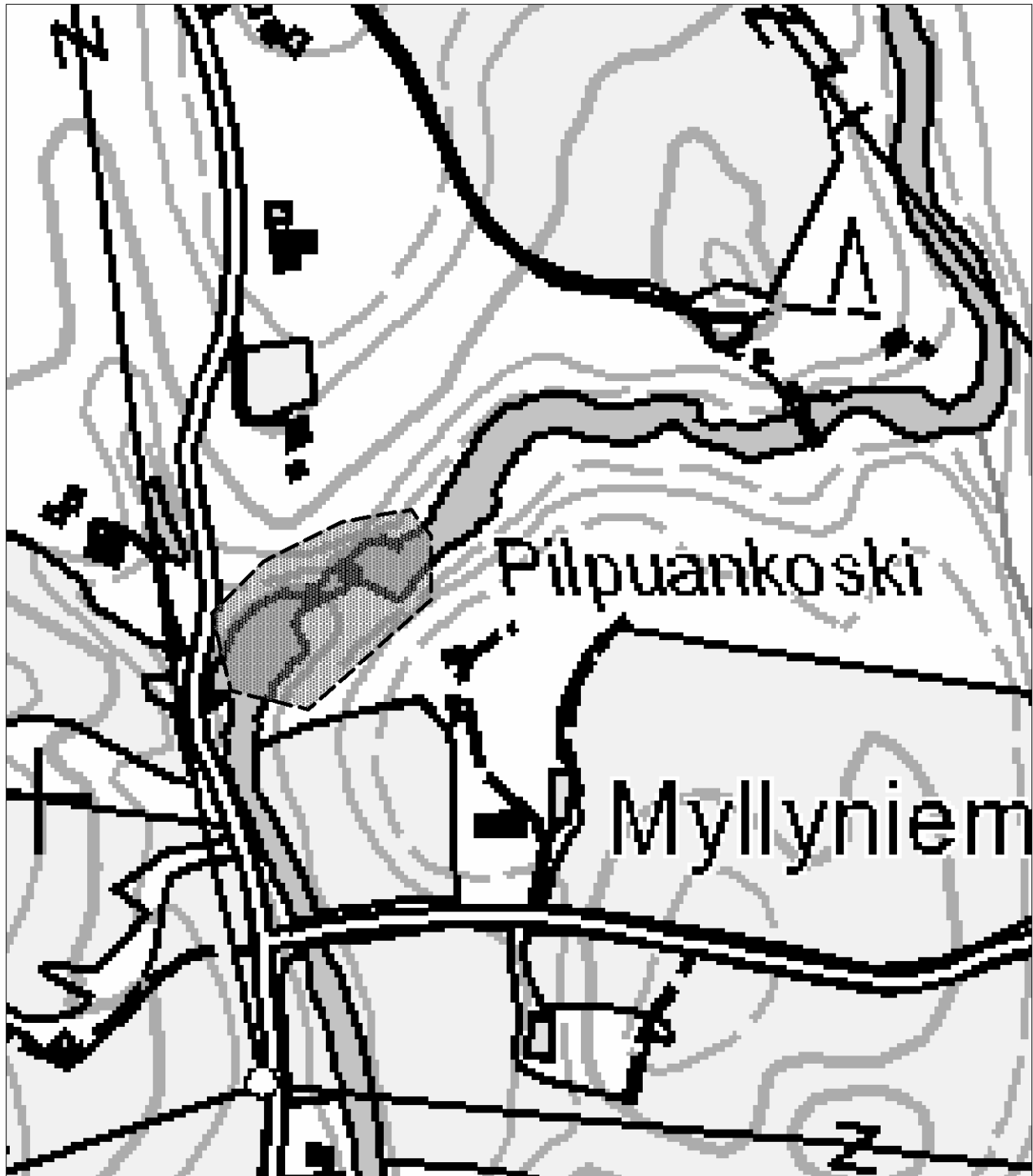


Yleiskartta 1: 3000

Piirt. Hanna-Leena Salminen

Pohjana peruskartta CD 2006, lehti 2124 01

© Maanmittauslaitos, lupa PISA/020/2006



Muu kohde  
Myllyn paikka



Tarkastettu alue

— 60 m

## 12. Rokkakoski

<b>Kunta</b>	Hämeenkyrö
<b>Kylä</b>	Palko
<b>Kohdenimi</b>	Rokkakoski
<b>Muinaisjäännöstunnus</b>	-
<b>Inventointinumbero</b>	12
<b>MJ-tyyppi</b>	työ- ja valmistuspaikat
<b>MJ-tyypin tarkenne</b>	vesimyllyt
<b>Ajoitus</b>	historiallinen
<b>Selkeä ajoitus</b>	1500-1900
<b>Rauhoitusluokka</b>	-
<b>Lukumäärä</b>	1
<b>Peruskarttanumbero</b>	2124 01
<b>Peruskartan nimi</b>	Sasi
<b>X1-koordinaatti</b>	6835 500
<b>X2-koordinaatti</b>	-
<b>Y1-koordinaatti</b>	2467 242
<b>Y2-koordinaatti</b>	-
<b>Z1-koordinaatti</b>	0065
<b>Z2-koordinaatti</b>	-
<b>P1-koordinaatti</b>	6840 676
<b>P2-koordinaatti</b>	-
<b>I1-koordinaatti</b>	3308 182
<b>I2-koordinaatti</b>	-
<b>Koordinaattiselite</b>	Keskikoordinaatit

### Kiinteistötiedot

<b>Kiinteistötunnus</b>	108-417-5-52
<b>Kiinteistönimi</b>	LOUHIMO
<b>Maanomistaja</b>	Palttala, Paula Marita
<b>Osoite</b>	Pitkäniemenkatu 23 B 9 33330 Tampere
<b>Kiinteistötunnus</b>	108-417-876-1
<b>Kiinteistönimi</b>	MUOTIALAN TALOJEN 1-5 VEDET
<b>Maanomistaja</b>	-
<b>Osoite</b>	-
<b>Kiinteistötunnus</b>	108-425-876-1
<b>Kiinteistönimi</b>	YHTEINEN VESIALUE (108-425-876
<b>Maanomistaja</b>	-
<b>Osoite</b>	-
<b>Kiinteistötunnus</b>	108-426-3-13
<b>Kiinteistönimi</b>	JOKINEN
<b>Maanomistaja</b>	Panttila, Jussi Timo Uolevi
<b>Osoite</b>	Hippoksenkatu 9 C 16 33520 Tampere

## **Tutkimukset**

20.10.2008 Hanna-Leena Salminen

## **Sijainti ja maasto**

Kohde sijaitsee noin 2,5 kilometriä koilliseen 3-tien ja Rokkakoskentie risteyksestä.

## **Kohteen kuvaus**

Maamittari Hannu Hannunpojan pitäjänkartassa vuodelta 1650 on Rokkakoskenjokeen merkitty 2 myllyä. Nämä myllyt ovat sijaintinsa perusteella Pilpuankosken ja Rokkakosken kohdalla. Lisäksi vuoden 1585 myllyluettelon mukaan Rokkakoskessa oli 2 myllyä (Papunen 1983: 228). Myöhemmin Rokkakoskessa on ollut mylly pitkälle 1900-luvulle saakka. Alueella on edelleen nähtävissä rakenteita ja rakennuksia, jotka liittyvät tähän toimintaan.

## **Lisätietoja**

Kohde ei kuulunut varsinaiseen inventointialueeseen, joten sen tarkastus jäi pintapuoliseksi.

## **Negatiivit**

-

## **Digitaalikuvat**

17-18 (PMM/KYY)

## **Kartat**

1: 20 000, 1: 3000  
Peruskarttaote sivulla 7.



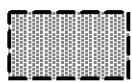
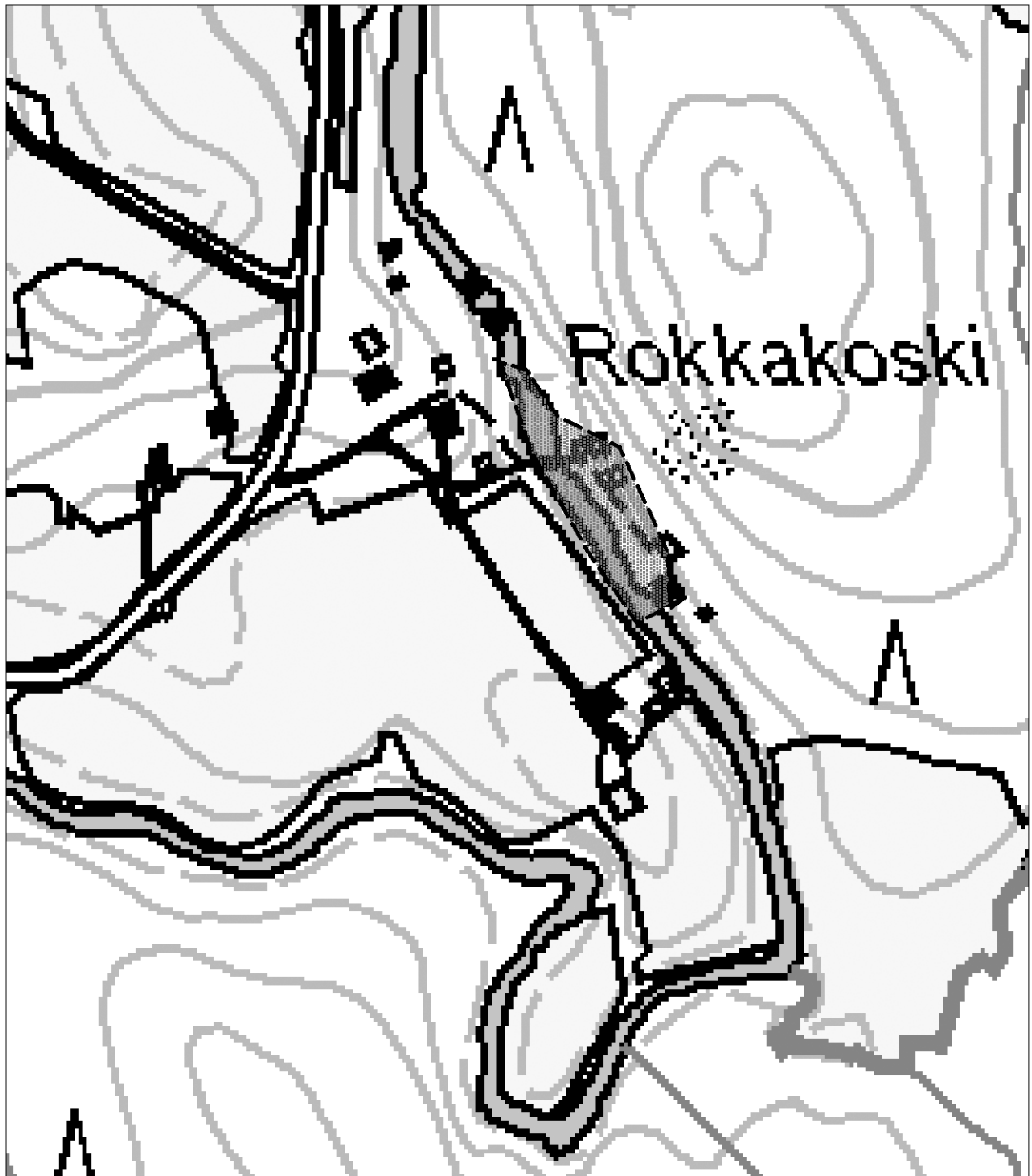
Kuva 9. Rokkakoski. Yleiskuva. Kosken yläosaa. 17.10.2008, Hanna-Leena Salminen PMM/KYY digitaalinen kuva 17.

Yleiskartta 1: 3000

Piirt. Hanna-Leena Salminen

Pohjana peruskartta CD 2006, lehti 2124 01

© Maanmittauslaitos, lupa PISA/020/2006



Muu kohde  
Myllyn paikka



Tarkastettu alue

— 60 m

## 13. Miharinlampi

<b>Kunta</b>	Hämeenkyrö
<b>Kylä</b>	Mihari
<b>Kohdenimi</b>	Miharinlampi
<b>Muinaisjäännöstunnus</b>	-
<b>Inventointinumero</b>	13
<b>MJ-tyyppi</b>	löytöpaikat
<b>MJ-tyypin tarkenne</b>	-
<b>Ajoitus</b>	kivikautinen
<b>Selkeä ajoitus</b>	-
<b>Rauhoitusluokka</b>	-
<b>Lukumäärä</b>	1
<b>Peruskarttanumero</b>	2123 03
<b>Peruskartan nimi</b>	Mahnala
<b>X1-koordinaatti</b>	6829 651
<b>X2-koordinaatti</b>	6829 651
<b>Y1-koordinaatti</b>	2464 524
<b>Y2-koordinaatti</b>	2464 752
<b>Z1-koordinaatti</b>	0060
<b>Z2-koordinaatti</b>	0065
<b>P1-koordinaatti</b>	6834 955
<b>P2-koordinaatti</b>	6834 945
<b>I1-koordinaatti</b>	3305 196
<b>I2-koordinaatti</b>	3305 424
<b>Koordinaattiselite</b>	Ääristeet löytöalueelle

### Kiinteistötiedot

<b>Kiinteistötunnus</b>	108-416-1-222
<b>Kiinteistönimi</b>	MIHARINPELTO
<b>Maanomistaja</b>	Isokauppila, Markku Tapani
<b>Osoite</b>	Alaskyläntie 55 AS 1 39130 Sasi
<b>Lisätietoja</b>	Löytöalueen pohjoisosa

<b>Kiinteistötunnus</b>	108-416-2-17
<b>Kiinteistönimi</b>	MIHARI III
<b>Maanomistaja</b>	Isokauppila, Markku Tapani
<b>Osoite</b>	Alaskyläntie 55 AS 1 39130 Sasi

### **Aiemmat löydöt**

-

### **Tutkimukset**

Tarkastus 23.10.2008 Hanna-Leena Salminen

## **Sijainti ja maasto**

Kohde sijaitsee Miharin sillasta 500 metriä koilliseen Miharinlammen itäpuolella. Pintapoimintalöytöjä saatiin peltoalueelta Miharinlammentien itäpuolelta. Miharinlammentie kulkee Miharinlammen ja Miharinjoen välisellä harjanteella. Pintapoimittu pelto viettää loivasti kohti itäkaakkoa.

## **Kohteen kuvaus**

Miharinlammentien linjaa seurailevalta melko kapealta peltokaistalta löydettiin pintapoiminnassa kiviakautisia ja historiallisen ajan löytöjä.

Kivikautta löydöissä edustaa 6 kvartsi-iskosta ja mahdollisesti palaneen luun pala. Historiallisen ajan materiaaleista taltioitiin 2 palaa piitä, joista toinen on tuluspiitä tai mahdollisesti piilukkoaseessa käytetty lukkopiin pala. Pelloilta löydettiin myös liitupiipun varren katkelma, fajanssia ja punasavikeramiikkaa, mutta näitä ei taltioitu.

## **Lyhyt kuvaus (muinaisjäännösluettelo varten)**

Pintapoiminnassa löydettiin kvartsi-iskoksia ja palanutta luuta.

## **Havaintomahdollisuudet**

Pelto oli kynnetty, joten olosuhteet pintapoimintaan olivat hyvät.

## **Kohteen laajuus**

Noin 300 x 20 metriä.

Rajaus perustuu pintapoimintalöytöjen levintään.

## **Tiedossa olevat maankäyttösuunnitelmat**

Osayleiskaava vireillä 2008

## **Lähistön kohteet**

Sillanpää kivikautinen asuinpaikka noin 400 länteen

Ruonanoja kivikautinen asuinpaikka noin 600 m pohjoiseen

## **Löydöt**

KM 37628: 1-3

## **Negatiivit**

f.145442: 1 (MV/AO)

## **Digitaalikuvat**

26-27 (PMM/KYY)

## Kartat

1: 20 000, 1: 3000  
Peruskarttaote sivulla 8.



Kuva 10. Miharinlampi. Yleiskuva. Kivikautinen ja historiallinen löytöpaikka. Pintapoimittu peltoalue. 23.10.2008, Hanna-Leena Salminen PMM/KYY digitaalinen kuva 26.

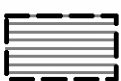


Yleiskartta 1: 3000

Piirt. Hanna-Leena Salminen

Pohjana peruskartta CD 2006, lehti 2124 01

© Maanmittauslaitos, lupa PISA/020/2006



Pintapöimintalöytöjä



Tarkastettu alue

— 60 m

## 14. Lemmakkalanjärvi

<b>Kunta</b>	Hämeenkyrö
<b>Vanha kunta</b>	
<b>Kylä</b>	Lemmakkala
<b>Kaupunginosa</b>	
<b>Kohdenimi</b>	Lemmakkalanjärvi
<b>Muinaisjäännöstunnus</b>	
<b>Inventointinumero</b>	14
<b>MJ-tyyppi</b>	löytöpaikat
<b>MJ-tyypin tarkenne</b>	
<b>Ajoitus</b>	kivikautinen
<b>Selkeä ajoitus</b>	
<b>Rauhoitusluokka</b>	-
<b>Lukumäärä</b>	
<b>Peruskarttanumero</b>	2124 04
<b>Peruskartan nimi</b>	Sasi
<b>X1-koordinaatti</b>	6830 457
<b>X2-koordinaatti</b>	6830 564
<b>Y1-koordinaatti</b>	2464 809
<b>Y2-koordinaatti</b>	2464 919
<b>Z1-koordinaatti</b>	0060
<b>Z2-koordinaatti</b>	0065
<b>P1-koordinaatti</b>	6835 748
<b>P2-koordinaatti</b>	6835 850
<b>I1-koordinaatti</b>	3305 518
<b>I2-koordinaatti</b>	3305 633
<b>Koordinaattiselite</b>	Ääripisteet löytöalue

### Kiinteistötiedot

<b>Kiinteistötunnus</b>	108-417-2-35
<b>Kiinteistönimi</b>	TURKINPELTO
<b>Maanomistaja</b>	Antinmaa, Rauno Kaarlo ja Antinmaa, Eelis Antero
<b>Osoite</b>	Okslammintie 4 as 2 39150 Pinsiö

### Aiemmat löydöt

-

### Tutkimukset

Tarkastus 23.10.2008 Hanna-Leena Salminen

### Sijainti ja maasto

Löytöpaikka sijaitsee noin 1,2 kilometriä koilliseen Miharinsillalta Lemmakkalanjärven länsirannalla. Löytöjä tehtiin läheltä rantaa, peltoalueelta, joka laskee loivasti kohti Lemmakkalanjärveä. Alue josta tehtiin pintapoisuudenlöytöjä erottuu ympäristöstään hieman korkeampana kohtana.

## **Kohteen kuvaus**

Rantapelloilta löydettiin pintapöiminnassa kvartsi-iskoksia, palanutta luuta ja historiallisen ajan materiaalia kuten hevosenkengän katkelma ja liitupiipun katkelmia. Historiallisen ajan löytöjä ei taltioitu.

## **Havaintomahdollisuudet**

Pelto oli kynnetty, joten pintapöimintaolosuhteet olivat hyvät.

## **Kohteen laajuus**

90 x 70 m

Pintapöimintälöytöjä saatiin harvakseltaan tältä alueelta.

## **Tiedossa olevat maankäyttösuunnitelmat**

Osayleiskaava vireillä 2008

## **Lähistön kohteet**

Ruonanoja kivikautinen asuinpaikka noin 300 m lounaaseen  
Muotiala historiallinen kyläpaikka noin 350 m koilliseen

## **Löydöt**

KM 37629: 1-2

## **Negatiivit**

-

## **Digitaalikuvat**

-

## **Kartat**

1: 20 000, 1: 3000

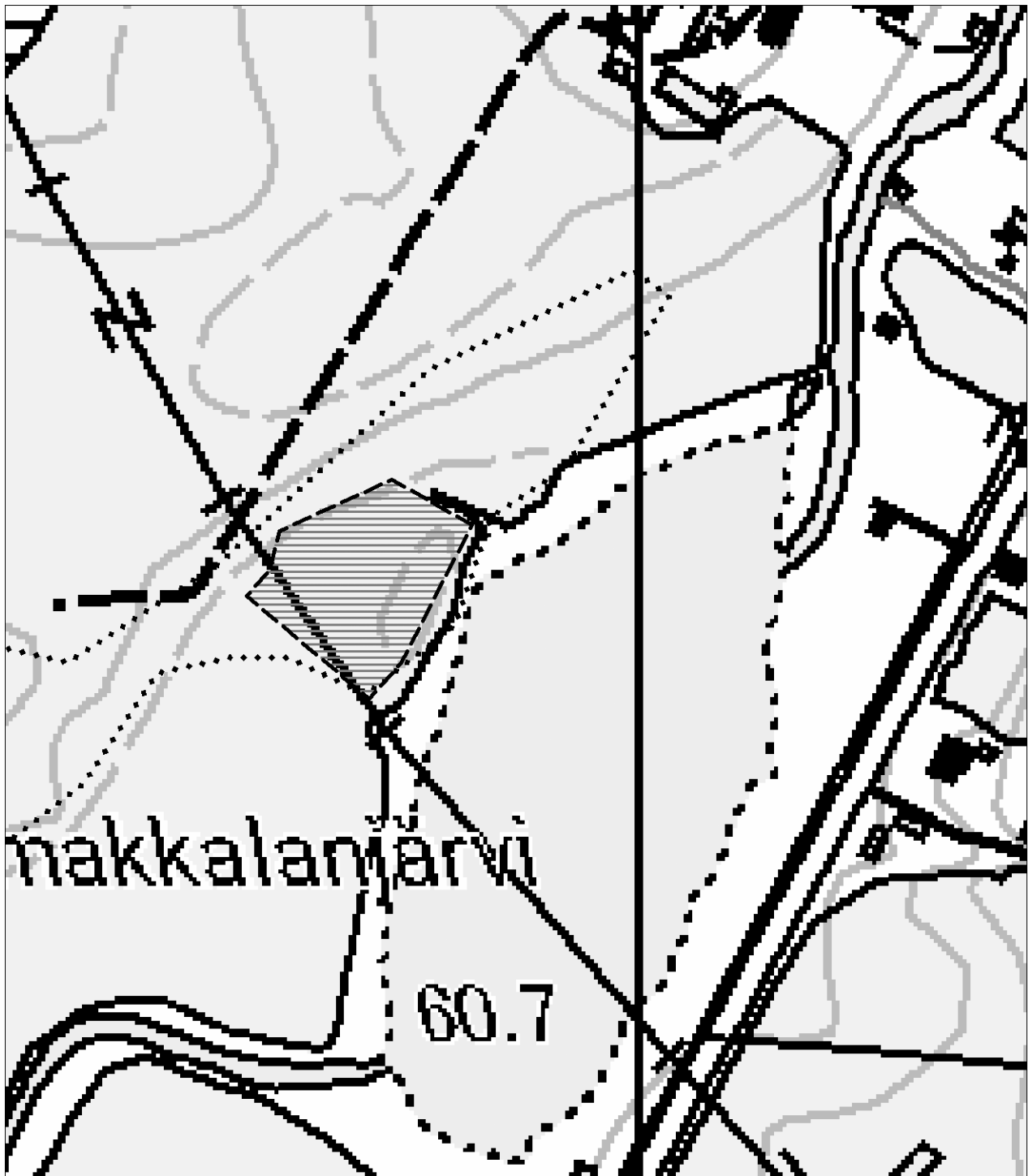
Peruskarttaote sivulla 9.

Yleiskartta 1: 3000

Piirt. Hanna-Leena Salminen

Pohjana peruskartta CD 2006, lehti 2124 01

© Maanmittauslaitos, lupa PISA/020/2006



Pintapomintalöytöjä



Tarkastettu alue



60 m

## 15. Lemberg

<b>Kunta</b>	Hämeenkyrö
<b>Vanha kunta</b>	
<b>Kylä</b>	Sasi
<b>Kaupunginosa</b>	
<b>Kohdenimi</b>	Lemberg
<b>Muinaisjäännöstunnus</b>	
<b>Inventointinumero</b>	15
<b>MJ-tyyppi</b>	asuinpaikat
<b>MJ-tyypin tarkenne</b>	torpat
<b>Ajoitus</b>	historiallinen
<b>Selkeä ajoitus</b>	
<b>Rauhoitusluokka</b>	-
<b>Lukumäärä</b>	1
<b>Peruskarttanumero</b>	2141 04
<b>Peruskartan nimi</b>	Sasi
<b>X1-koordinaatti</b>	6831 328
<b>X2-koordinaatti</b>	
<b>Y1-koordinaatti</b>	2466 092
<b>Y2-koordinaatti</b>	
<b>Z1-koordinaatti</b>	0115
<b>Z2-koordinaatti</b>	
<b>P1-koordinaatti</b>	6836 559
<b>P2-koordinaatti</b>	
<b>I1-koordinaatti</b>	3306 841
<b>I2-koordinaatti</b>	
<b>Koordinaattiselite</b>	Keskikoordinaatit

### Kiinteistötiedot

<b>Kiinteistötunnus</b>	108-426-3-267
<b>Kiinteistönimi</b>	KOIVUMÄKI
<b>Maanomistaja</b>	Laurila, Asta Helena
<b>Osoite</b>	Sasintie 56 39130 Sasi

### **Tutkimukset**

Tarkastus 23.10.2008 Hanna-Leena Salminen

### **Tutkimukset**

-

### **Sijainti ja maasto**

Kohde sijaitsee noin 500 metriä koilliseen Sasintien ja Siuroon vievän tien risteyksestä. Alueella on tälle hetkellä kaksi tonttia, joilla on noin 50 vuotta vanhat omakotitalot.

## **Kohteen kuvaus**

Lembergin torpan sijainti perustuu Sasin kylän isojakokartan digitointiin. Kohde ei ole kiinteä muinaisjäännös. Vanhaa torppaa ei ole jäljellä.

## **Luokitusehdotus**

-

## **Tiedossa olevat maankäyttösuunnitelmat**

Osayleiskaava vireillä 2008

## **Negatiivit**

f. 145441:1 (MV/AO)

## **Digitaalikuvat**

21 (PMM/KYY)

## **Kartat**

1: 20 000, 1: 3000

Peruskarttaote sivulla 9.

Yleiskartta 1: 3000

Piirt. Hanna-Leena Salminen

Pohjana peruskartta CD 2006, lehti 2124 01

© Maanmittauslaitos, lupa PISA/020/2006



■ Muu kohde  
torpan paikka



Tarkastettu alue

— 60 m

## 16. Laappa

<b>Kunta</b>	Hämeenkyrö
<b>Kylä</b>	Sasi
<b>Kohdenimi</b>	Laappa
<b>Muinaisjäännöstunnus</b>	-
<b>Inventointinumero</b>	16
<b>MJ-tyyppi</b>	asuinpaikat
<b>MJ-tyypin tarkenne</b>	torpat
<b>Ajoitus</b>	historiallinen
<b>Selkeä ajoitus</b>	-
<b>Rauhoitusluokka</b>	-
<b>Lukumäärä</b>	1
<b>Peruskarttanumero</b>	2124 01
<b>Peruskartan nimi</b>	Sasi
<b>X1-koordinaatti</b>	6831 339
<b>X2-koordinaatti</b>	-
<b>Y1-koordinaatti</b>	2466 152
<b>Y2-koordinaatti</b>	-
<b>Z1-koordinaatti</b>	0115
<b>Z2-koordinaatti</b>	-
<b>P1-koordinaatti</b>	6836 567
<b>P2-koordinaatti</b>	-
<b>I1-koordinaatti</b>	3306 901
<b>I2-koordinaatti</b>	-
<b>Koordinaattiselite</b>	Keskikoordinaatit

### Kiinteistötiedot

<b>Kiinteistötunnus</b>	108-426-3-262
<b>Kiinteistönimi</b>	KAIVOLA
<b>Maanomistaja</b>	Pekkola, Eero Paavo Kalevi
<b>Osoite</b>	Sasintie 60 as 1 39130 Sasi

### Tutkimukset

Tarkastus 23.10.2008 Hanna-Leena Salminen

### Sijainti ja maasto

Kohde sijaitsee noin 550 metriä koilliseen Sasintien ja Siuroon vievän tien risteyksestä. Alueella on tälle hetkellä kaksi tonttia, joilla on noin 50 vuotta vanhat omakotitalot.

### Kohteen kuvaus

Laapan torpan sijainti perustuu Sasin kylän isojakokartan digitointiin. Kohde ei ole kiinteä muinaisjäännös. Vanhaa torppaa ei ole jäljellä.

### Kartat

1: 20 000, 1: 3000 Peruskarttaote sivulla 9.



Yleiskartta 1: 3000

Piirt. Hanna-Leena Salminen

Pohjana peruskartta CD 2006, lehti 2124 01

© Maanmittauslaitos, lupa PISA/020/2006



■ Muu kohde  
torpan paikka



Tarkastettu alue

— 60 m

## 17. Rakuunan tontti

<b>Kunta</b>	Hämeenkyrö
<b>Kylä</b>	Sasi
<b>Kohdenimi</b>	Rakuunan tontti
<b>Muinaisjäännöstunnus</b>	-
<b>Inventointinumbero</b>	17
<b>MJ-tyyppi</b>	asuinpaikat
<b>MJ-tyypin tarkenne</b>	-
<b>Ajoitus</b>	historiallinen
<b>Selkeä ajoitus</b>	-
<b>Rauhoitusluokka</b>	-
<b>Lukumäärä</b>	1
<b>Peruskarttanumbero</b>	2124 02
<b>Peruskartan nimi</b>	Sasi
<b>X1-koordinaatti</b>	6831 377
<b>X2-koordinaatti</b>	-
<b>Y1-koordinaatti</b>	2466 065
<b>Y2-koordinaatti</b>	-
<b>Z1-koordinaatti</b>	0115
<b>Z2-koordinaatti</b>	-
<b>P1-koordinaatti</b>	6836 609
<b>P2-koordinaatti</b>	-
<b>I1-koordinaatti</b>	3306 816
<b>I2-koordinaatti</b>	-
<b>Koordinaattiselite</b>	Keskikoordinaatit

### Kiinteistötiedot

<b>Kiinteistötunnus</b>	108-426-3-238
<b>Kiinteistönimi</b>	KIVELÄ
<b>Maanomistaja</b>	Yli-Kerttula, Erkki Yrjö Tapio kuolinpesä
<b>Osoite</b>	Sasinkuja 18 39100 Hämeenkyrö

### Tutkimukset

Tarkastus 23.10.2008 Hanna-Leena Salminen

### Sijainti ja maasto

Kohde sijaitsee noin 500 metriä pohjoiskoilliseen Sasintien ja Siuroon vievän tien risteyksestä.

### Kohteen kuvaus

Kohteen sijainti perustuu Sasin kylän isojakokartan digitointiin. Tontilla ei ole tällä hetkellä rakennuksia.

Rakuunan taloa ei ole jäljellä. Tontilla oli havaittavissa mahdollisia rakennuksen jäänteitä, kumpu ja

kivikasa. Osa tontista on ollut peltoa.

Kohdetta ei tässä inventoinnissa luokiteltu kiinteäksi muinaisjännökseksi.

### **Luokitusehdotus**

-

### **Negatiivit**

f. 145441: 2-3 (MV/AO)

### **Digitaalikuvat**

22-24 (PMM/KYY)

### **Kartat**

1: 20 000, 1: 3000

Peruskarttaote sivulla 9.

Yleiskartta 1: 3000

Piirt. Hanna-Leena Salminen

Pohjana peruskartta CD 2006, lehti 2124 01

© Maanmittauslaitos, lupa PISA/020/2006



Muu kohde  
rakuunan talon paikka



Tarkastettu alue

— 60 m

# Irtolöydöt

Hämeenkyrö. Sasin alueen arkeologinen osa-alueinventointi 2008.

Inventointialueen irtolöytökohteet.

Huurre määrittänyt v. 1969 sijainnin

1	Lemmakkala	Tarri	2 oikokirvestä, poikkikirves, oikokirves, tasatalta	KM 2024:7, SaM 9044, KM 2192;621, KM 2066:119, SaM 9042	Esineet on löydetty todennäköisesti samalta peltoaukealta Lemmakkalan kylästä Tarrin ja Heljon tilakeskusten etelä- ja lounaispuolilta pellolta. Peltoalue tarkastettiin v. 2008 inventoinnissa, mutta mitään havaintoja ei tehty. Peltoa ei oltu kynnetty ja havaintomahdollisuudet olivat huonot
2	Lemmakkala	Rikala	kaitatalta	SaM 8994	Löydetty Rikalan talon pellostä. Alue tarkistettu v. 2008 inventoinnissa, ei uusia havaintoja. Rikalan talon koordinaatit.
3	Sarkkila	Jutila	hioimen pala	KM 2201:660	Jutilan talon koordinaatit
4	Lemmakkala	Ylä-Heljo	Kuutiokivi	SaM 9043	Heljon talon koordinaatit. Aluetta ei tarkastettu v. 2008 inventoinnissa.
5	Sasi	Kerttula	oikokirves	KM 2201:661	Kohdetta ei tarkastettu v. 2008 inventoinnissa.

## Irtolöytökohteiden koordinaatit

Kohdenumero	Talo	Löytönumero	X	Y	P	I
1	Tarri	KM 2024:7, SaM 9044, KM 2192:621, KM 2066:119, SaM 9042	6830252	2465111	6835600	3305960
2	Rikala	SaM 8994	6828190	2465020	6833472	3305625
3	Jutila	KM 2201: 660	6832010	2465390	6837273	3306171
4	Ylä-Heljo	SaM 9043	6830060	2465480	6835320	3306171
5	Kerttula	KM 2201:661	6831560	2466070	6836792	3306829

# Lähteet

## Arkistolähteet

Maanmittauslaitoksen arkisto Jyväskylä

MHA A 17: 15/1-2

MHA A 14: 02

MHA A 16: 02

MHA A 16: 11

MHA A 18:18/1-2

MHA A 24:2/2

Huurre, Matti 1969. *Hämeenkyrön perusinventointi*. Museoviraston arkeologian osasto topografinen arkisto.

Karivieri, Arja 1985. *Hämeenkyrön inventointi ja koekaivaukset 12.7.-23.8.1985*. Turun yliopiston arkeologian arkisto.

## Kirjallisuus

Huurre, Matti 1983. Esihistoriallinen aika Hämeenkyrössä. *Hämeenkyrön historia I*. Esihistorialliselta ajalta vuoteen 1721. s. 37-105

*Hämeenkyrön kansallismaiseman hoitosuunnitelma*. Vammalan kirjapaino Oy 1997.

Nallinmaa-Luoto, Terhi 1990. *Hämeenkyrön historia II. Vuodesta 1722 vuoteen 1865*. Hämeenkyrön kunta, Hämeenkyrön seurakunta. Vammalan kirjapaino Oy.

Papunen, Pentti 1983. Hämeenkyrön keskiaika ja 1500-luku. *Hämeenkyrön historia I*. Esihistorialliselta ajalta vuoteen 1721. s. 108-357

Tekstissä käytetyt lyhenteet:

PMM/KYY Pirkanmaan maakuntamuseo / Kulttuuriympäristöyksikkö

MV / AO Museovirasto / Arkeologian osasto

KM Kansallismuseo

MHA Maanmittaushallituksen arkisto

**Luettelo mustavalkonegatiiveista**

Luetteloitu Museoviraston arkeologian osaston kokoelmiin.

Kuvannut Hanna-Leena Salminen

Päänumero	Alanumero	Kuvan aihe	Suunta	Päivämäärä
F145439		1 Sarkkila (Sarkila). Yleiskuva. Sarkkilan historiallinen kylänpaikka kuvattunan Sarkkilanjärven E-rannalta.	E-W	17.10.
		2 Sarkkila (Sarkila). Yleiskuva. Sarkkilan historiallinen kylänpaikka kuvattunan Sarkkilanjärven E-rannalta.	E-W	17.10.
		3 Sarkkila (Sarkila). Yleiskuva. Historiallisen kylänpaikan N-puoleista aluetta kuvattuna Sarkkilanjärven lintutornista.		
F145440		1 Vanha-Sasi. Yleiskuva. Kivikautinen asuinpaikka. Alue, jolta löydettiin pintapöiminnassa kvartsi-iskoksia.	SE-NW	17.10.
		2 Vanha-Sasi. Yleiskuva. Kivikautinen asuinpaikka. Alue, jolta löydettiin pintapöiminnassa kvartsi-iskoksia.	SE-NW	17.10.
		3 Vanha-Sasi. Yleiskuva. Kivikautinen asuinpaikka. Kuvattuna Sarkkilanjärven W-rannalta.	W-E	23.10.
		4 Vanha-Sasi. Yleiskuva. Kivikautinen asuinpaikka. Kuvattuna Sarkkilanjärven W-rannalta.	W-E	23.10.
F145441		1 Sasi torppien aluetta. Yleiskuva. 1700-luvun isojakokartassa Sasintien E-puolella oli 2 torppaa.	NE-SW	23.10.
		2 Sasi. Yksityiskohta. Sasin kylän 1700-luvun rakuunan tontilla oleva maakumpu ja kiviröykkiö. Mahdollinen rakennuksen jäännös.	N-S	23.10.
		3 Sasi. Yleiskuva. 1700-luvun rakuunan tontti Sasintien W-puolella.	E-W	23.10.
		4 Sasi (Sassi, Sasila) Yleiskuva. Historiallinen kylänpaikka, s-osa. Vanha-Sasi nimisen tilan rakennuksia.	SW-NE	23.10.
F145442		1 Miharinlampi. Yleiskuva. Kivikautinen ja historiallinen löytöpaikka. Pintapöimittu peltoalue.	SW-NE	23.10.



F145443	1	Lemmakkala (Lemmakkala). Historiallisen kylänpaikan aluetta kuvattuna Siuroon menevältä tieltä. Kylänpaikka metsäalueella kuvan vasemmassa reunassa, oikealla Tarrin tilan rakennuksia. Edustalla olevalta pellolta on löydetty irtolöytönä kivikautinen kirves.	SW-NE	23.10.
F145444	1	Muotiala (Muotiala). Yleiskuva historiallisesta kylänpaikasta. Keskellä Koonin ja Turkin rakennuksia. Oikealla uusi omakotitalo Lemmakkalanjärven W-rannalta.	SW-NE	23.10.
F145445	1	Ruonanoja. Yleiskuva. Kivikautinen asuinpaikka. Pintapöiminnassa pellolta löytyi runsaasti kvartsi-iskoksia ja mahdollisia esineen teelmiä.	SE-NW	23.10.
F145446	1	Palo (Palo, Palko). Yleiskuva. Historiallisen kylänpaikan W-osaa.	SE-NW	23.10.
	2	Palo (Palo, Palko). Yleiskuva. Historiallisen kylänpaikan E-osaa.	S-N	23.10.

**Luettelo digitaalisista kuvista**

Luetteloitu Pirkanmaan maakuntamuseon Kulttuuriympäristöyksikön kokoelmiin

Kuvannut Hanna-Leena Salminen

Kuvan numero	Tiedosto- numero DCSN- 00	Kuvan aihe	Suunta	Päivä- määrä
1	1	Killerinvuori. Sammaleen peittämä matala röykkiö.	E-W	16.10.
2	2	Killerinvuori. Sammaleen peittämä matala röykkiö.	E-W	16.10.
3	5	Koivisto. "Nauriskuoppa" mahdollisella ruumiskalmistoalueella.	W-E	16.10.
4	6	Koivisto. Yleiskuva. Mahdollisen ruumiskalmiston länsiosasta.	SW-NE	16.10.
5	7	Koivisto. Yleiskuva. Mahdollisen ruumiskalmiston länsiosasta.	SW-NE	16.10.
6	8	Sillanpää. Yleiskuva. Kivikautinen asuinpaikka-alue.	W-E	16.10.
7	10	Sarkkila (Sarkila). Yleiskuva. Sarkkilan historiallinen kylänpaikka kuvattuna Sarkkilanjärven E-rannalta.	E-W	17.10.
8	11	Sarkkila (Sarkila). Yleiskuva. Sarkkilan historiallinen kylänpaikka kuvattunan Sarkkilanjärven E-rannalta.	E-W	17.10.
9	12	Vanha-Sasi. Yleiskuva. Kivikautinen asuinpaikka. Alue, jolta löydettiin pintapöiminnassa kvartsi-iskoksia.	SE-NW	17.10.
10	13	Vanha-Sasi. Yleiskuva. Kivikautinen asuinpaikka. Alue, jolta löydettiin pintapöiminnassa kvartsi-iskoksia.	SE-NW	17.10.
11	14	Vanha-Sasi. Yleiskuva. Kivikautinen asuinpaikka kuvattuna Siuroon menevältä tieltä.	SE-NW	17.10.
12	15	Pilpuankoski. Yleiskuva. Myllyalue, patorakenne.	W-E	20.10.
13	21	Pilpuankoski. Yksityiskohta. Betoni- ja metallirakenteita mylly- ja saha-alueella.	W-E	20.10.
14	22	Pilpuskoski. Yleiskuva. Betonirakenteita mylly- ja saha-alueella.	W-E	20.10.
15	23	Pilpuankoski. Yleiskuva.	S-N	20.10.
16	24	Pilpuankoski. Yleiskuva.	S-N	20.10.
17	25	Rokkakoski. Yleiskuva. Kosken yläosaa.	N-S	20.10.
18	29	Rokkakoski. Yleiskuva. Myllyn aluetta.	N-S	20.10.
19	31	Rikala. Yleiskuva. Vanhan Rikalan talon mahdollisesta paikasta.	SW-NE	20.10.
20	32	Rikala. Yleiskuva. Vanhan Rikalan talon mahdollisesta paikasta.	S-N	20.10.
21	35	Sasi torppien aluetta. Yleiskuva. 1700-luvun isojakokartassa Sasintien E-puolella oli 2 torppaa.	NE-SW	23.10.

22	36	Sasi. Yksityiskohta. Sasin kylän 1700-luvun rakuunan tontilla oleva maakumpu ja kivistöykkiö. Mahdollinen rakennuksen jäännös.	N-S	23.10.
23	37	Sasi. Yksityiskohta. Sasin kylän 1700-luvun rakuunan tontilla kivistöykkiö. Mahdollinen rakennuksen jäännös.	E-W	23.10.
24	38	Sasi. Yleiskuva. 1700-luvun rakuunan tontti Sasintien W-puolella.	E-W	23.10.
25	40	Sasi (Sassi, Sasila). Yleiskuva. Historiallinen kylänpaikka, S-osa. Vanha-Sasi nimisen tilan rakennuksia.	SW-NE	23.10.
26	43	Miharinlampi. Yleiskuva. Kivikautinen ja historiallinen löytöpaikka. Pintapöimittu peltoalue.	SW-NE	23.10.
27	44	Miharinlampi. Yleiskuva. Kivikautinen ja historiallinen löytöpaikka. Pintapöimittu peltoalue.	SW-NE	23.10.
28	45	Lemmakkala (Lemmakkala). Historiallisen kylänpaikan aluetta kuvattuna Siuroon menevältä tieltä. Kylänpaikka metsäalueella kuvan vasemmassa reunassa, oikealla Tarrin tilan rakennuksia. Edustalla olevalta pellolta on löydetty irtolöytönä kivikautinen kirves.	SW-NE	23.10.
29	46	Lemmakkala (Lemmakkala). Historiallisen kylänpaikan aluetta kuvattuna Siuroon menevältä tieltä. Kylänpaikka metsäalueella kuvan vasemmassa reunassa, oikealla Tarrin tilan rakennuksia. Edustalla olevalta pellolta on löydetty irtolöytönä kivikautinen kirves.	SW-NE	23.10.
30	47	Muotiala (Muotiala). Yleiskuva historiallisesta kylänpaikasta. Keskellä Koonin ja Turkin rakennuksia. Oikealla uusi omakotitalo Lemmakkalanjärven W-rannalta.	SW-NE	23.10.
31	48	Muotiala (Muotiala). Yleiskuva historiallisesta kylänpaikasta. Keskellä Koonin ja Turkin rakennuksia. Oikealla uusi omakotitalo Lemmakkalanjärven W-rannalta.	SW-NE	23.10.
32	49	Ruonanoja. Yleiskuva. Kivikautinen asuinpaikka. Pintapöiminnassa pellolta löytyi runsaasti kvartsi-iskoksia ja mahdollisia esineen teelmiä.	SE-NW	23.10.
33	50	Ruonanoja. Yleiskuva. Kivikautinen asuinpaikka. Pintapöiminnassa pellolta löytyi runsaasti kvartsi-iskoksia ja mahdollisia esineen teelmiä.	S-N	23.10.
34	51	Makkarus. Yleiskuva Makkaruksen tontin alueesta, Makkaruksen rustholli oli yksi Palon (Palko) historiallisen kylänpaikan taloista.	S-W	23.10.
35	52	Palo (Palo, Palko). Yleiskuva. Historiallisen kylänpaikan W-osaa.	SE-NW	23.10.
36	53	Palo (Palo, Palko). Yleiskuva. Historiallisen kylänpaikan E-osaa.	S-N	23.10.

## **Liitteet**

Löytöluettelot 10 s.