



METSÄHALLITUS

Maakylä– Räyskälä

Natura 2000 alueen kulttuuriperintöinventointi
(Valtion metsät)



Luontopalvelut
Jouni Taivainen

Asiakortin numero 1971/43/2009

ARKISTO- JA REKISTERITIEDOT

Alue: Maakylän – Räyskälän Natura 2000 alue (valtion maat)

Tutkimuksen laatu: arkeologinen ja kulttuuriperintö inventointi

Kohteiden ajoitus: tarkemmin ajoittamaton-uusi aika

Peruskartat: 204202, 204203 204205, 204206 ja 204208

Maanomistaja: Valtio/Metsähallitus

Tutkimuslaitos: Metsähallitus, luontopalvelut

Tutkija: FM Jouni Taivainen

Kenttätyöaika: loka-marraskuu 2008, 8 päivää

Löydöt: -

Kuvat: © Metsähallitus. Metsähallituksen Reiska –tietojärjestelmässä.

Inventointiraportin sivumäärä: 9 + 80 (liitteet)

Liitteet: Kohdeselostukset, kuvaluettelo, kuvaliite

Alkuperäisen inventointikertomuksen säilytyspaikka: Metsähallitus, luontopalvelut

Kopiot: Museovirasto arkeologian osaston topografinen arkisto, Museovirasto rakennushistorian osaston arkisto.

Kannen kuva: Purinlahden liistekatiska. Jouni Taivainen, Metsähallitus

TIIVISTELMÄ

Metsähallituksen luontopalvelut suoritti Maakylän - Räyskälän Natura 2000 alueen valtion metsissä kulttuuriperintöinventoinnin lokakuussa 2008. Inventoituihin alueisiin kuuluvat Komion luonnonsuojelualue sekä siihen liittyvä suojelumetsä ja Kerityn - Melkuttimien alue. Inventoidun alueen suuruus on 1700 hehtaaria.

Maakylän – Räyskälän Natura 2000 –alue sijaitsee Hämeen järviylängöllä Lopen ja Tammelan kuntien alueella. Se on valtakunnallisesti merkittävä ja monimuotoinen luontotyyppien kokonaisuus, jossa on edustavaa harjuluontoa, luonnontilaisia keidassoita, karuja ja kirkasvetisiä harjujärviä ja suppalampia sekä humuspitoisia järviä. Harjujakso on osa III salpausselkää.

Ennen inventointia alueelta ei tunnettu yhtään muinaisjäännekohtetta eikä muuta kulttuuriperintökohtetta. Inventoinnin jälkeen tunnettujen muinaisjäännekohteiden lukumäärä on 17 (mj-suojeluluokitusehdotus 2), minkä lisäksi alueelta on summittaisesti paikannettu yksi puisen ruuhan löytöpaikka ja seitsemän muuta kulttuuriperintökohtetta (mj-suojeluluokitusehdotus 3). Kaikkiaan kulttuuriperintökohteita tunnetaan alueelta inventoinnin jälkeen 25 kpl.

Valtaosa kohteista liittyy historiallisen ajan tervan- ja hiilen valmistukseen. Lisäksi alueelta tuli esiin muutamia kaskeamiseen ja niittytalouteen liittyviä jäännöksiä (Kalajärven niittyladon jäännös ja nauriskuoppa), yksi 1900 –luvulla autioitunut asuinpaikka (Luutasuon kohteet) sekä erätalouteen liittyviä kohteita (Purinlahden liistekatiska, Oikkaanmäen pyyntikuopat, Iso-Melkuttimen mahdollinen eräsijan jäännös ja Komionlammien kopukka). Näiden lisäksi maastossa havaittiin yksi kaivettu puronuoma hävinneine myllynpaikkoineen (Oikkaan kuurna) ja muutamia kuopparakenteita, joiden funktio ja ajoitus jäivät tarkemmin määrittelemättömiksi.

Kaikkiaan kohteet kertovat Maakylä-Räyskälän alueen metsä- ja luonnonvarojen vuosisataisesta hyödyntämisestä. Varmuudella esihistoriallisiksi määriteltäviä kohteita ei inventoinnissa löytynyt. Suurin osa kohteista kuulune historialliselle ajalle. Mielenkiintoisin yksittäinen kohde on Iso Melkuttimen rannalla oleva mahdolliseksi eräsijan jäännökseksi tulkittu kohde.

SISÄLLYSLUETTELO	sivunro
ARKISTO- JA REKISTERITIEDOT	2
TIIVISTELMÄ	3
SISÄLLYSLUETTELO	4
1. JOHDANTO	6
2. TAUSTATIETOA TUTKIMUSALUEESTA	6
2.1. Sijainti ja luonto	6
2.2. Esihistoria ja historia	6
3. TUTKIMUSAINEISTO JA MENETELMÄT	7
3.1 Esityöt	7
3.2. Kenttätyöt	7
3.3. Raportin koostaminen, kohteiden arvottaminen	8
4. INVENTOINNIN TULOKSET	8
5. LÄHTEET	10

Kohdeluettelo

Kohdenro	Kohteen nimi	Ajoitus	Kohdetyyppi	Mj- luokitus	sivunro
8041	Luutasuo pientalon lato/varasto	1900 -luku	asuinpaikat	3	12
8038	Luutasuo pientalon aitta	1900 -luku	asuinpaikat	3	15
74121	Komionlammit kopukka	Hist. aika	vedenalaiset koht.	2	18
74162	Komionvuori tervahauta	Uusi aika	valm- ja työpaikat	2	21
74163	Palosuo hiilimiilu	Hist. aika	valm- ja työpaikat	2	24
74186	Palosuo tervahauta	Uusi aika	valm- ja työpaikat	2	27
74190	Oikkaanmäki pyyntikuopat	Ajoitus epäselvä	valm- ja työpaikat	2	30
74198	Tuhkanummi tervahauta 1	Uusi aika	valm- ja työpaikat	2	33
74208	Tuhkanummi hiilimiilut	Hist. aika	valm- ja työpaikat	2	36
74212	Tuhkanummi tervahauta 2	Uusi aika	työpaikat	2	39
74220	Luutasuo navetta perustus	1900 -luku	asuinpaikat	3	42
74245	Luutasuo sauna perustus	1900 -luku	asuinpaikat	3	45
74250	Luutasuo riihi perustus	1900 -luku	asuinpaikat	3	48
74257	Saarijärvi kuoppa	Ajoitus epäselvä	kivi- ja maarakent.	2	51
74261	Vähä-Melkutin kuoppa	Ajoitus epäselvä	kivi- ja maarakent.	2	54
74264	Purinlahti tervahauta	Hist. aika	valm- ja työpaikat	2	57
74267	Purinlahti liistekatiska	Hist. aika	valm- ja työpaikat	2	60
74269	Kalajärvi niittylato jäännös	1800/1900 -luku	valm- ja työpaikat	3	63
74270	Pikkulammi kuoppa	Hist. aika	kivi- ja maarakent.	2	66
74271	Kalajärvi nauriskuoppa	Hist. aika	valm- ja työpaikat	2	69
74272	Verkkokopinlahti tervahauta	Uusi aika	valm- ja työpaikat	2	72
74281	Suutarinnokka tervahauta	Uusi aika	valm- ja työpaikat	2	75
74282	Iso Melkutin eräsija jäännös	Hist. aika	valm- ja työpaikat	2	78
74286	Palolammi ruuhi löytöpaikka	Ajoitus epäselvä	muu/määrittelem. valm- ja	3	81
74907	Oikkaan kuurna kaivettu puruoma	Uusi aika	työpaikat	3	84

LIITTEET

- Kuvaluettelo
- Kuvaliite

1. JOHDANTO

Metsähallituksen luontopalvelut suoritti Maakylän - Räyskälän Natura 2000 alueen valtion metsissä kulttuuriperintöinventoinnin lokakuussa 2008. Inventoituihin alueisiin kuuluvat Komion luonnonsuojelualue sekä siihen liittyvä suojelumetsä ja Kerityn - Melkuttimien alue. Inventoidun alueen suuruus on 1700 hehtaaria.

Inventoinnissa kiinnitettiin huomio esihistoriallisen ja historiallisen ajan muinaisjäänköksiin, maisemaan, rakennettuun kulttuuriympäristöön, rakennuksiin, perinnepaikkoihin ja muistomerkkeihin. Inventoinnin tavoitteena oli kattava tiedon keruu alueen kaikista kulttuuriarvoista hoidon ja käytön suunnittelua varten.

2. TAUSTATIETOJA TUTKIMUSALUEESTA

2.1. Sijainti- ja luonto

Maakylän – Räyskälän Natura 2000 –alue sijaitsee Hämeen järviylängöllä Lopen ja Tammelan kuntien alueella. Se on valtakunnallisesti merkittävä ja monimuotoinen luontotyyppien kokonaisuus, jossa on edustavaa harjuluontoa, luonnontilaisia keidassoita, karuja ja kirkasvetisiä harjujärviä ja suppalampia sekä humuspitoisia järviä. Harjujakso on osa III salpausselkää. Maakylä-Räyskälän alue on osa 30-60 kilometriä leveää Salpausselkien reunamuodostuma-alueita, jota pidetään maamme kansainvälisesti arvokkaimpana harjualueena (Saloniemi 2007, 3).

Maakylän – Räyskälän harjujakso on maamme suurimpia harjunsuojelukohteita. Lisäksi alueella on soidensuojeluohjelman alueita (Luutasuo, Vääräojansuo ja Purinsuo) sekä rantojensuojelualueita (alue Keritty – Melkuttimet, johon sisältyy Melkuttimien järviyryhmä, Kerityn rakentamattomat rannat, Kivisammaljärvi, Kalajärvi, Purinsuon soidensuojelualueeseen rajoittuva Kintturinlammi ja idässä kymmenen pienen suppalammen ryhmä Iso-Malvan järven itäpuolisella harjualueella). Komio on myös valtion luonnonsuojelualue, joka perustettiin 17.3.1995 annetulla asetuksella 496 hehtaarin laajuisena (Saloniemi 2007, 3).

Maakylän-Räyskälän alueesta suurin osa on yksityismaata ja metsätalouskäytössä. Perustettuja luonnonsuojelualueita ovat Komion luonnonsuojelualue ja Haaralammen yksityinen suojelualue. Lisäksi Melkuttimien, Purinsuon ja Kerityn alueiden toteuttamistapa on luonnonsuojelulaki, mutta niitä ei ole vielä perustettu. Komion luonnonsuojelualueeseen liittyy Komion suojelumetsä.

2.2. Esihistoria ja historia

Tutkimusalueelta ei ennen inventointia tunnettu yhtäkään muinaisjäänköstä. Lähialueen kivikautiset löytöpaikat (mm. Räyskälän ja Punelian alueilta) kuitenkin viittaavat siihen, että ihminen on jo varhaisina aikoina saattanut alueella liikkua. Em. löytöpaikkojen rantakorkeudet ovat kuitenkin hieman alempana ja suurien järvien rannoilla, kun taas tutkimusalue on ylävämpää ja siellä sijaitsee vain pienehköjä järviä ja lampia. Lähimmät pronssi-rautakautiset muinaisjäänkökset sijaitsevat Kaartjärven ja Loppijärven rannoilla ja muutamat historiallisen ajan kohteet alueen lähistöllä ovat tarkemmin ajoittamattomia kivirakenteita tai historiallisen ajan rajakiviä.

3. TUTKIMUSAINEISTO JA MENETELMÄT

3.1. Esityöt

Inventoinnin esityövaiheessa käytiin läpi Museoviraston muinaisjäännösrekisteri ja arkistot, jolloin ilmeni, että alueella ei aiemmin ole tehty muinaisjäännösinventointia eikä alueelta tunnettu entuudestaan yhtään muinaisjäännöstä tai irtolöytöä.

Historiakirjallisuudesta ei liiemmin löytynyt alueeseen liittyviä mainintoja. Lähinnä Matti Vakkilaisen Vanhoilla Valtateilla –teoksesta löytyy osioita, jotka liittyvät Lopen alueeseen (luku Punelian pitkät laidepolut) sekä osio joka liittyy suoranaisesti tutkimusalueeseen (luku Hämeestä Tavastkymelle, jossa mainitaan Purinsuo mahdollisena talvireittinä, s. 292). Alasen & Kepsun toimittamasta Kuninkaan kartastosta, jonka kartat on piirretty vuosien 1776-1805 välisenä aikana on nähtävissä, että Kaartjärven ja Punelian itäpuolinen tiereitti (s.165), joka kulkee tutkimusalueella Komion halki Luutasuon länsipuolitse ja on edelleen käytössä oleva kulkureitti. Hyvää taustatietoa aluetta sivuavasta yleisestä esihistoriallisesta kehityksestä löytyy teoksesta Esihistorian pauloissa, jossa käydään läpi mm. Lopenjärven ja Punelian ympäristön kohteita.

Isojakoon liittyvä kartta-aineisto tutkittiin Hämeenlinnan maanmittauslaitoksen konttorilla mikrofilmeiltä ja tilattiin tutkimusalueeseen liittyvistä osista valokopioita. Kartat ovat 1700-1800 –lukujen taitteesta. Niihin on merkitty tutkimusalueelle mm. kaskialueita, niittyjä ja latoja sekä tiestöä, mutta peltoja tai asutusta ei alueella tuolloin karttojen mukaan ollut.

Lopen ja Tammelan pitäjänkartat (vuodelta 1842) sekä venäläinen topografikartta (vuodelta 1884) löytyvät Kansallisarkiston sähköisestä arkistosta. Niistä näkyy em. tiestön kulku alueella sekä se, ettei alueella ollut muuta asutusta kuin Luutasuon torppa.

Metsähallituksen Hämeenlinnan Visamäentie 35 A:n toimiston kartta-arkistosta löytyi tutkimusalueelta karttalehti vuodelta 1958, jossa oli merkittynä em. (nyt jo hävinneen) Luutasuon torpan rakennusryhmä.

Esityövaiheessa ja kenttätöiden aikana haastateltiin lisäksi tutkimusaluetta tuntevat seuraavat Metsähallituksen henkilöt; erikoissuunnittelija Heli Saloniemi, suunnittelija Helena Lunden, luontovalvoja Harri Kirjavainen ja puistonhoitaja Ari Väänänen.

3.2. Kenttätyöt

Kenttätöitä tehtiin yhteensä kahdeksan päivää (seitsemän päivää lokakuussa ja yksi päivä marraskuussa). Tutkimusalueen maastoa käveltiin ristiin rastiin, erityistä huomioita kiinnitettiin ranta-alueisiin. Visuaalisen havainnoinnin lisäksi työvälineinä käytettiin kenttälapiota ja maakairaa. Löydetyt kohteet paikannettiin gps-paikantimella, jonka mittatarkkuus vaihtelee mittaolosuhteista riippuen yleensä muutamasta metristä noin kymmeneen metriin.

Melkuttimien ja Komion alueella on melko runsaasti armeijan ja muiden leirytyjien jättämiä eri ikäisiä kaivantoja, jotka sijaitsevat hiekkakankailla järvien ja lampien rannoilla. Kaivannot ovat syntyneet esim. kaivetuista nuotiopaikoista tai riukukuopista. Lähemmissä tutkimuksissa näistä kuopista paljastui esim. liesikiveyksen seasta muovia tai pullon korkkeja, vaikka ne ulkonäöltään vaikuttivat mahdollisilta hyvinkin vanhoilta liesikuopilta.

3.3. Raportin koostaminen, kohteiden arvottaminen

Inventoinnin jälkeen kohteet tallennettiin Metsähallituksen Reiska –tietojärjestelmään, jolloin kohteet ja kuvat saivat omat tallennenumeronsa. Inventointiraporttiin on kohdeselostukset koottu liitteeksi Reiskan antamassa kohdenumerojärjestyksessä. Kuhunkin kohdeselostukseen sisältyy Reiskan muodostama karttaote.

Kohdeselostukset on laadittu Museoviraston edellyttämällä tavalla muinaisjäännösten suojeluluokituksen perusteiksi.

4. INVENTOINNIN TULOKSET

Ennen inventointia alueelta ei tunnettu yhtään muinaisjäännöskohdetta eikä muuta kulttuuriperintökohdetta. Inventoinnin jälkeen tunnettujen muinaisjäännöskohteiden lukumäärä on 17 (mj-suojeluluokitusehdotus 2), minkä lisäksi alueelta on summittaisesti paikannettu yksi puisen ruuhan löytöpaikka ja seitsemän muuta kulttuuriperintökohdetta (mj-suojeluluokitusehdotus 3). Kaikkiaan kulttuuriperintökohteita tunnetaan alueelta inventoinnin jälkeen 25 kpl. Alla olevassa taulukossa mj-suojeluluokitusehdotuksen 3 saaneet kohteet on merkitty keltaisella värillä.

Liite	Kohdeluettelo			
Kohdenro	Kohteen nimi	Ajoitus	Kohdetyyppi	Mj-luokitus
8041	Luutasuo pientalon lato/varasto	1900 -luku	asuinpaikat	3
8038	Luutasuo pientalon aitta	1900 -luku	asuinpaikat	3
74121	Komionlammit kopukka	Hist. aika	vedenalaiset koht.	2
74162	Komionvuori tervahauta	Uusi aika	valm- ja työpaikat	2
74163	Palosuo hiilimiilu	Hist. aika	valm- ja työpaikat	2
74186	Palosuo tervahauta	Uusi aika	valm- ja työpaikat	2
74190	Oikkaanmäki pyyntikuopat	Ajoitus epäselvä	valm- ja työpaikat	2
74198	Tuhkanummi tervahauta 1	Uusi aika	valm- ja työpaikat	2
74208	Tuhkanummi hiilimiilut	Hist. aika	valm- ja työpaikat	2
74212	Tuhkanummi tervahauta 2	Uusi aika	työpaikat	2
74220	Luutasuo navetta perustus	1900 -luku	asuinpaikat	3
74245	Luutasuo sauna perustus	1900 -luku	asuinpaikat	3
74250	Luutasuo riihi perustus	1900 -luku	asuinpaikat	3
74257	Saarijärvi kuoppa	Ajoitus epäselvä	kivi- ja maarakent.	2
74261	Vähä-Melkutin kuoppa	Ajoitus epäselvä	kivi- ja maarakent.	2
74264	Purinlahti tervahauta	Hist. aika	valm- ja työpaikat	2

74267	Purinlahti liistekatiska	Hist. aika	valm- ja työpaikat	2
74269	Kalajärvi niitty lato jäännös	1800/1900 -luku	valm- ja työpaikat	3
74270	Pikkulammi kuoppa	Hist. aika	kivi- ja maarakent.	2
74271	Kalajärvi nauriskuoppa	Hist. aika	valm- ja työpaikat	2
74272	Verkkokopinlahti tervahauta	Uusi aika	valm- ja työpaikat	2
74281	Suutarinnokka tervahauta	Uusi aika	valm- ja työpaikat	2
74282	Iso Melkutin eräsija jäännös	Hist. aika	valm- ja työpaikat	2
74286	Palolammi ruuhi löytöpaikka	Ajoitus epäselvä	muu/määrittelem.	3
74907	Oikkaan kuurna kaivettu purouoma	Uusi aika	valm- ja työpaikat	3

Valtaosa kohteista liittyy historiallisen ajan tervan- ja hiilen valmistukseen. Lisäksi alueelta tuli esiin muutamia kaskeamiseen ja niittytalouteen liittyviä jäännöksiä (Kalajärven niitty latoron jäännös ja nauriskuoppa), yksi 1900 –luvulla autioitunut asuinpaikka (Luutasuon kohteet) sekä erätalouteen liittyviä kohteita (Purinlahden liistekatiska, Oikkaanmäen pyyntikuopat, Iso-Melkuttimen eräsijan jäännös ja Komionlammien kopukka). Näiden lisäksi maastossa havaittiin yksi kaivettu puronuoma hävinneine myllynpaikkoineen (Oikkaan kuurna) ja muutamia kuopparakenteita, joiden funktio ja ajoitus jäivät tarkemmin määrittelemättömiksi.

Alueelle tyypilliset kulttuuriperintökohteet ja niihin liittyvät piirteet tulivat inventoinnin myötä mielestäni hyvin esiin, mutta maastoon jäi varmasti myös löytämättömiä kohteita. Kaikkiaan kohteet kertovat Maakylän - Räyskälän alueen metsä- ja luonnonvarojen vuosisataisesta hyödyntämisestä. Varmuudella esihistoriallisiksi määriteltäviä kohteita ei inventoinnissa löytynyt. Suurin osa kohteista kuulunee historialliselle ajalle. Mielenkiintoisin yksittäinen kohde on Iso Melkuttimen rannalla oleva mahdolliseksi eräsijan jäännökseksi tulkittu kohde.

Hämeenlinna 15.5.2009

Jouni Taivainen

5. LÄHTEET

Kartat:

Maanmittalaitoksen konttori, Hämeenlinna.

- Loppi 10:- a/: (v. 1793)
- Loppi 10 k a/: (v. 1809)
- Loppi 10:d 8 (v. 1809)
- Loppi 13 b l/: (v. 1852)
- Loppi, Räyskälä 10:3 a/: (v. 1856)
- Loppi 12:9 d/: (v.1898)
- Loppi, Räyskälä 10 k a/: (v. 1900)

Kansallisarkiston digitaalinen arkisto

- Loppi v. 1842. Kartastot, pitäjänkartat.
- Loppi v. 1884. Senaatinkartat, venäläiset topografikartat

Metsähallitus, Visamäentie 35 a, 13600 Hämeenlinna, kartta-arkisto

- Peruskartta 2042 06 TOPENO (painettu vuonna 1958).

Painamattomat lähteet:

- Luutaharjun luontopolut. Samo ja Pikku-Samo (Opasvihko). Karkkilan painopalvelu Oy. 2005.
- Saloniemi, Heli 2007. Projektisuunnitelma Maakylän – Räyskälän Natura 2000 –alue. 931/623/2007. Etelä-Suomen luontopalvelut. Metsähallitus.

Metsähallituksen työntekijöiden haastattelut:

- Kirjavainen, Harri, luontovalvoja
- Lunden, Helena, suunnittelija
- Saloniemi, Heli, erikoissuunnittelija
- Väänänen, Ari, puistonhoitaja

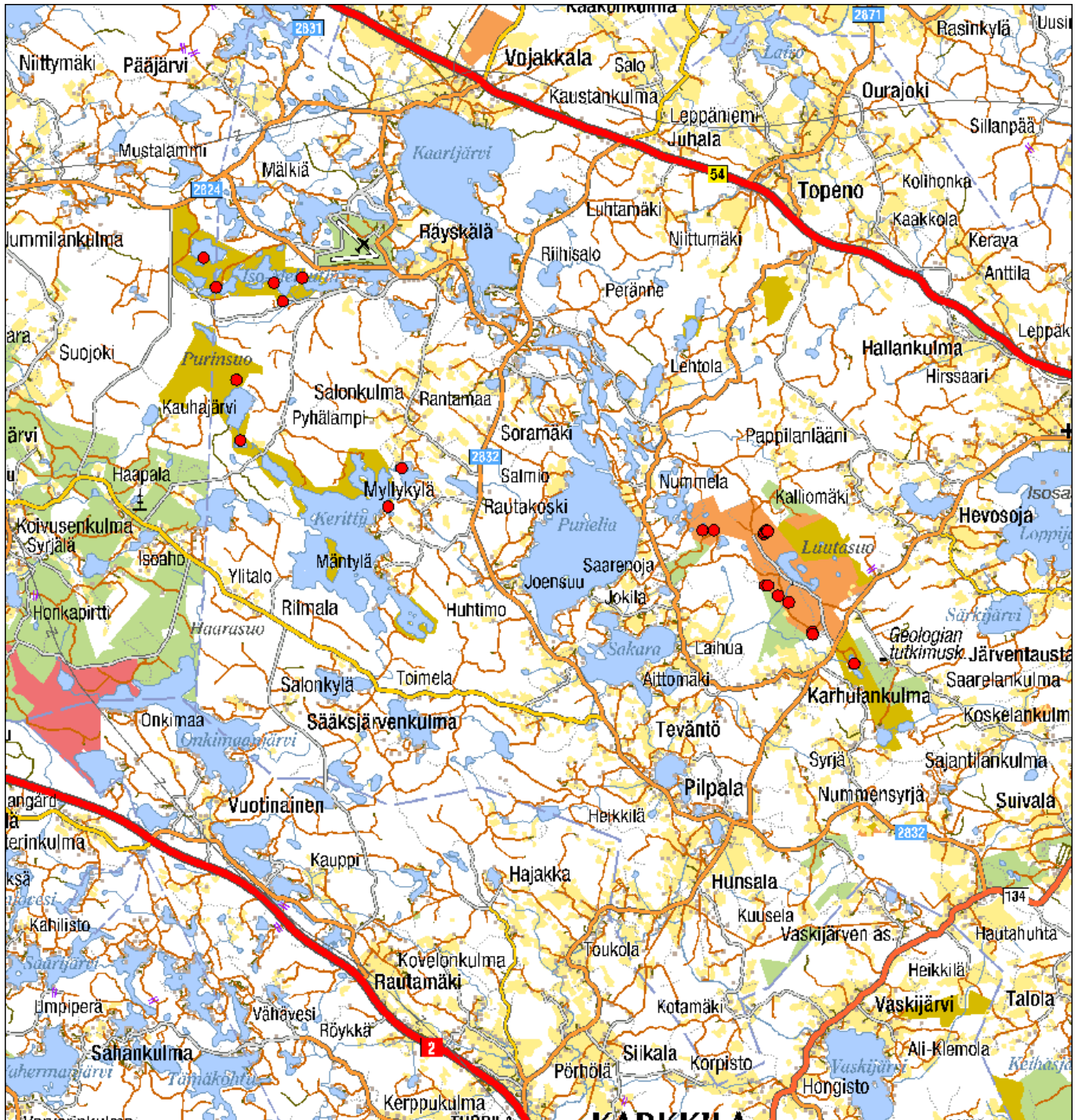
Kirjallisuus:

- Alanen, Timo & Kepsu, Saulo 1989. *Kuninkaan kartasto Suomesta 1776-1805*. Suomalaisen kirjallisuuden seuran toimituksia.
- Vakkilainen, Matti 1982. Vanhoilla valtateilla.



Maakylä-Räyskälä
Kulttuuriperintöinventointi
Yleiskartta, kohteet punaisia palloja

© Metsähallitus 2008
 © Maanmittauslaitos 1/MML/08



823 Komion luonnonsuojelualue, LUUTASUON PIENTALON LATO/VARASTO	MH-tunnus: 8041
--	------------------------

Kohdetyyppi:	1 Asuinpaikat	Haltija:	620 Etelä-Suomen luontopalvelut
Ajoitus:	1912 Talousrakennus	Ylläpitäjä:	620 Etelä-Suomen luontopalvelut
Rakentamisvuosi:	1954	Kunta:	433 LOPPI
Lukumäärä:	1		

Koordinaattiselitys:		Geometria tuotettu:	7 Digitointi, mittakaava >=1:20000
Koordinaatit:	X 3352389, Y 6733670, Z 135	Löydöt:	

<i>Taustatiedot</i>
Kohde tarkastettiin Maakylä-Räyskälän kulttuuriperintökohteiden inventoinnissa 8.10.2008. Kyseisellä alueella on jo vuonna 1884 ollut talo, mikä ilmenee ko. vuoden venäläisestä topografikartasta. Paikalla on opastaulun mukaan ollut metsänvartijan virkatalo, jonka rakennukset ovat lopullisesti hävinneet vuoden 2003 kulotuksessa niin, että paikalla on nykyisin jäljellä vain rakennusten perustuksia. Kohde näkyy peruskartassa 2042 06 TOPENO (vuodelta 1958).
<i>Ympäristön kuvaus</i>
Kohde sijaitsee Luutasuon luoteispäässä avoimella alueella.
<i>Kohteen kuvaus</i>
Kyseessä on Luutasuon entiseen tilaan kuulunut noin 5 x 7 metrin kokoinen, lounaiskoillinen -suuntainen rakennuksen perustus. Aiempien tietojen mukaan kyseessä on ladon/varaston perustus.
<i>Kohteen rajaus</i>
Kohde rajautuu pistemäisesti kohdekuvauksen mukaisesti.
<i>Tulkinta</i>
Kyseessä lienee vuonna 2003 kulotuksen yhteydessä hävitetyn ladon perustus.
<i>Lisätietoja</i>
Luutaharjun luontopolut. Samo ja Pikku-Samo. Opasvihko. Karkkilan Painopalvelu Oy, 2005
<i>Toimenpiteet</i>

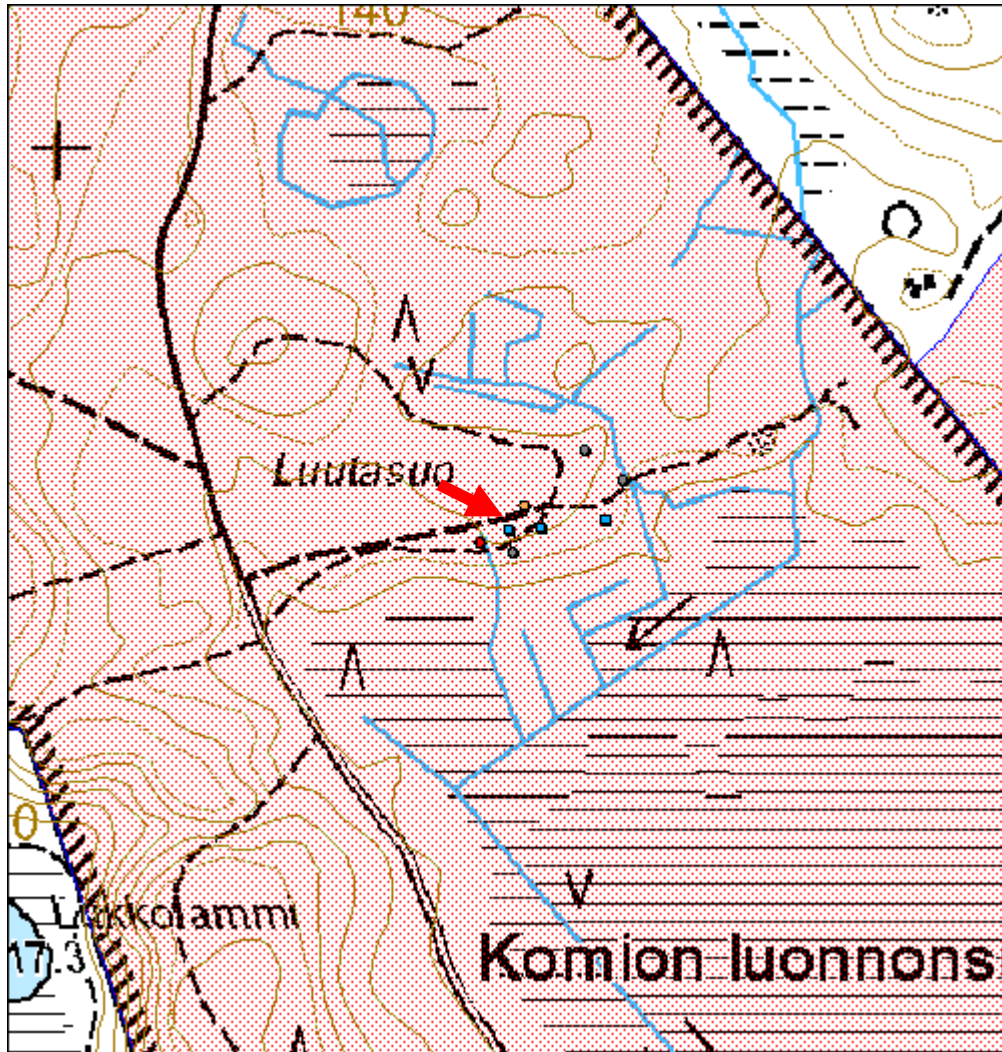
Tarkastukset

Tila: 3 Toteutettu Laji: 6 Suojeluarvojen tarkastus Tarkastusvuosi: 2008
 Tarkastuspvm: 8.10.2008 Tarkastaja: Metsähallituksen arkeologi Jouni Taivainen
 Kuvaus:
 Maakylän-Räyskälän kulttuuriperintökohteiden inventointi

Viranomais- rekisterinro:		Kunto:	0 Ei määritelty
Arvotus:	8 Muu suojeluarvo	Olotila:	5 Purettu / palanut
Selitys:	Metsänvartijatilaan liittyvä rakenne	Kohteen suojaus:	9 Muu suojeluarvo
		Selitys:	Metsänvartijatilaan liittyvä rakenne

Ympäristön suojaus:	99 Muu suojeluarvoa sisältävä alue
Selitys:	Komion luonnonsuojelualue

Kohdetyyppi:	1 Asuinpaikat	Copyright:	© <i>Metsähallitus</i> 2008 © <i>Maanmittauslaitos</i> 1/MML/08
Koordinaatit:	X 3352389, Y 6733670, Z 135	Mittakaava:	1:5000



823 Komion luonnonsuojelualue, LUUTASUON PIENTALON AITTA	MH-tunnus: 8038
---	------------------------

Kohdetyyppi:	1 Asuinpaikat	Haltija:	620 Etelä-Suomen luontopalvelut
Ajoitus:	1912 Talousrakennus	Ylläpitäjä:	620 Etelä-Suomen luontopalvelut
Rakentamisvuosi:	1954	Kunta:	433 LOPPI
Lukumäärä:	1		

Koordinaattiselitys:		Geometria tuotettu:	7 Digitointi, mittakaava $\geq 1:20000$
Koordinaatit:	X 3352417, Y 6733672, Z 135	Löydöt:	

<i>Taustatiedot</i>
Kohde tarkastettiin Maakylä-Räyskälän kulttuuriperintökohteiden inventoinnissa 8.10.2008. Kyseisellä alueella on jo vuonna 1884 ollut talo, mikä ilmenee ko. vuoden venäläisestä topografikartasta. Paikalla on opastaulun mukaan ollut metsänvartijan virkatalo, jonka rakennukset ovat lopullisesti hävinneet vuoden 2003 kulotuksessa niin, että paikalla on nykyisin jäljellä vain rakennusten perustuksia. Kohde näkyy peruskartassa 2042 06 TOPENO (vuodelta 1958).
<i>Ympäristön kuvaus</i>
Kohde sijaitsee Luutasuon luoteispäässä avoimella alueella.
<i>Kohteen kuvaus</i>
Mäen lakialueen tuntumassa, heinikon peitossa on noin 5 x 5 metrin kokoinen harvakivinen rakennuksen perustus.
<i>Kohteen rajaus</i>
Kohde rajautuu pistemäisesti kohdekuvauksen mukaisesti.
<i>Tulkinta</i>
Kyseessä on aiempien tietojen mukaan aitan perustus, joka siirrettiin ennen vuoden 2003 kulotusta muualle.
<i>Lisätietoja</i>
Luutaharjun luontopolut. Samo ja Pikku-Samo. Opasvihko. Karkkilan Painopalvelu Oy, 2005
<i>Toimenpiteet</i>

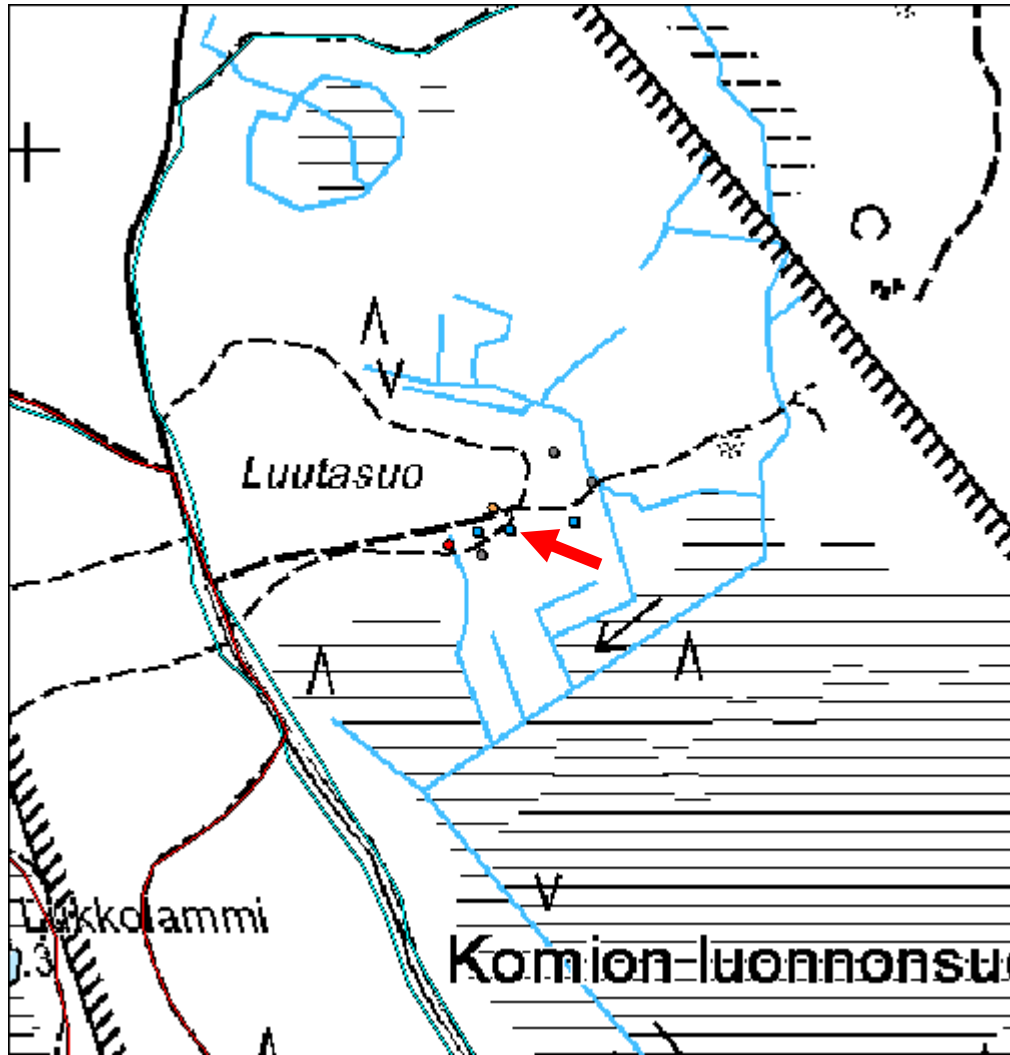
Tarkastukset

Tila: 3 Toteutettu Laji: 6 Suojeluarvojen tarkastus Tarkastusvuosi: 2008
 Tarkastuspvm: 8.10.2008 Tarkastaja: Metsähallituksen arkeologi Jouni Taivainen
 Kuvaus: Maakylän-Räyskälän kulttuuriperintökohteiden inventointi

Viranomais- rekisterinro:		Kunto:	0 Ei määritelty
		Olotila:	5 Purettu / palanut
Arvotus:	8 Muu suojeluarvo	Kohteen suojelu:	9 Muu suojeluarvo
Selitys:	Metsänvartijatilaan liittyvä rakenne	Selitys:	Metsänvartijatilaan liittyvä rakenne

Ympäristön suojelu:	99 Muu suojeluarvoa sisältävä alue
Selitys:	Komion luonnonsuojelualue

Kohdetyyppi:	1 Asuinpaikat	Copyright:	© <i>Metsähallitus</i> 2008 © <i>Maanmittauslaitos</i> 1/MML/08
Koordinaatit:	X 3352417, Y 6733672, Z 135	Mittakaava:	1:5000



823 Komion luonnonsuojelualue, Komionlammit kopukka	MH-tunnus: 74121
--	-------------------------

Kohdetyyppi:	15 Vedenalaiset kohteet	Haltija:	620 Etelä-Suomen luontopalvelut
Ajoitus:	7118 Historiallinen aika	Ylläpitäjä:	620 Etelä-Suomen luontopalvelut
Rakentamisvuosi:		Kunta:	433 LOPPI
Lukumäärä:	1		

Koordinaattiselitys:		Geometria tuotettu:	4 Gps-mittaus, korjaamaton
Koordinaatit:	X 3350904, Y 6733738, Z 112	Löydöt:	

<i>Taustatiedot</i>
Kohde löytyi Maakylän-Räyskälän kulttuuriperintökohteiden inventoinnissa 7.10.2008.
<i>Ympäristön kuvaus</i>
Kohde sijaitsee Komion luonnonsuojelualueella Komiolammilla. Kolmen lammen muodostaman ryppään kaakkoisimman lammen koillisrannalla, noin 10 metriä kovan maan reunasta, erottuu rantavedessä puurakenne, joka jatkuu rantaturpeen alla. Lammen rannat ovat luonnontilaiset ja pääosin soistuneet, retkeilyreitien polku kulkee lammen eteläreunassa.
<i>Kohteen kuvaus</i>
Lammen pohjassa, noin 0,5 metrin syvyydessä erottuu vaakatasossa viisi rinnakkaista kirveellä katkaistua, sileää tukkia. Rakenne on hieman vinottain rantaviivaan nähden, joten siitä erottuu noin 1-2 metrin pituinen osa. Maakairalla tunnustellen selvisi, että tukkirakenne jatkuu rantaturpeen alla noin 35 - 50 cm:n syvyydessä. Rakenteen kokonaispituus on noin neljä metriä. Tukkien paksuus on arviolta noin 20-30 cm ja koko rakenteen leveys noin 1,2 metriä. Maakairalla tunnustellen vaikutti siltä, että vedenalaisen osan päädyssä, tukkien alla oli jonkinlainen sidospuu. Ympäristössä ei havaittu muuta muinaisjäännöksiin viittavaa. Kohde on täysin säilynyt.
<i>Kohteen rajaus</i>
Kohde rajautuu pistemäisesti.
<i>Tulkinta</i>
Kyseessä lienee kopukka eli lautta tai laiturirakenne. Rakenteella lienee ikää joitakin satoja vuosia, päätellen siitä, että sen päälle on kasvanut 35-50 cm:n turvekerros.
<i>Lisätietoja</i>
Kohde sijaitsee retkeilyreitien lähellä, joten sen hyödyntäminen esim. opastuskohteena on mahdollista. Tämä vaatisi kuitenkin esim. pitkospuiden rakentamisen kohteen luo.
<i>Toimenpiteet</i>

--

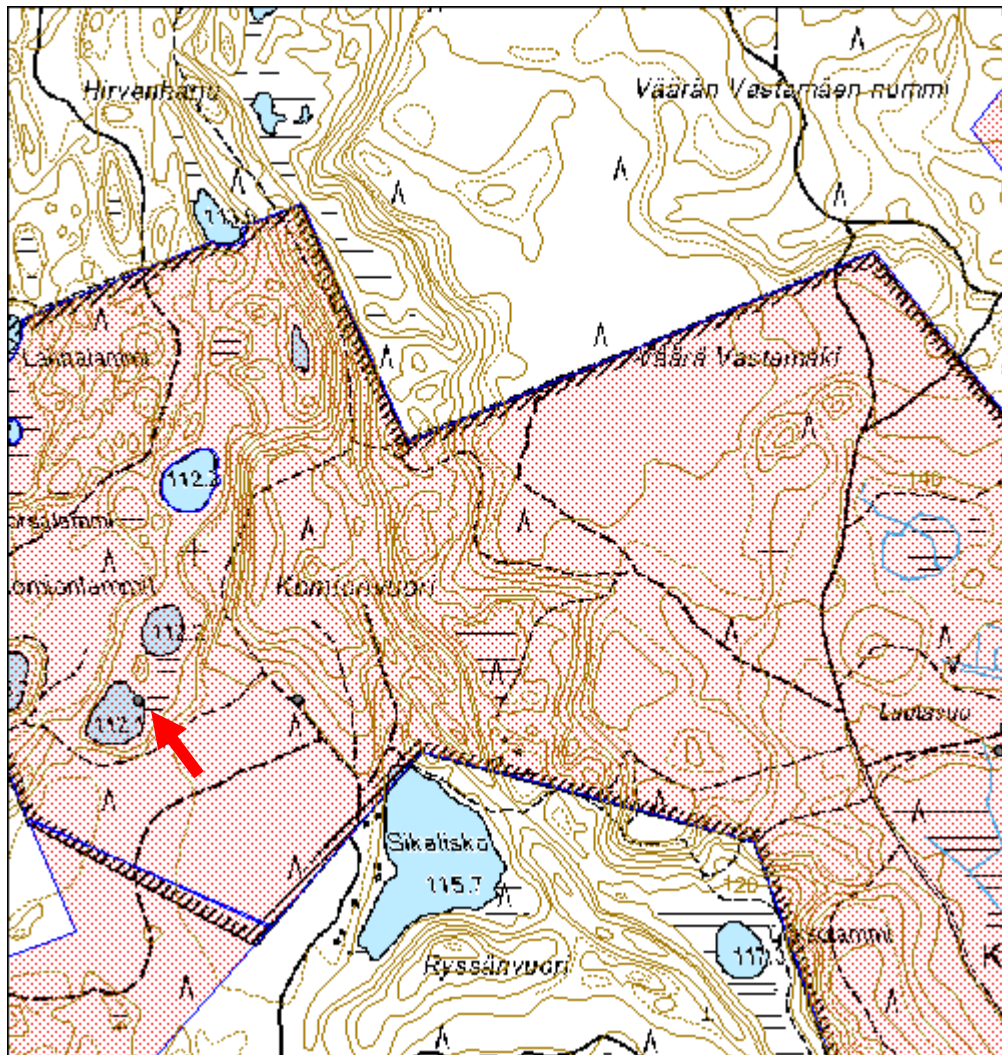
Tarkastukset

Tila: 3 Toteutettu Laji: 6 Suojeluarvojen tarkastus Tarkastusvuosi: 2008
 Tarkastuspvm: 7.10.2008 Tarkastaja: Metsähallituksen arkeologi Jouni Taivainen
 Kuvaus: Maakylän-Räyskälän kulttuuriperintökohteiden inventointi 2008.

Viranomais- rekisterinro:		Kunto:	1 Hyvä
		Olotila:	2 Ei käytössä
Arvotus:	3 Esitys mj-luokka II	Kohteen suojelu:	9 Muu suojeluarvo
Selitys:		Selitys:	

Ympäristön suojelu:	99 Muu suojeluarvoa sisältävä alue
Selitys:	Komion luonnonsuojelualue

Kohdetyyppi:	15 Vedenalaiset kohteet	Copyright:	© Metsähallitus 2008 © Maanmittauslaitos 1/MML/08
Koordinaatit:	X 3350904, Y 6733738, Z 112	Mittakaava:	1:10000



823 Komion luonnonsuojelualue, Komionvuori tervahauta	MH-tunnus: 74162
--	-------------------------

Kohdetyyppi:	9 Valmistuspaikat/työpaikat	Haltija:	620 Etelä-Suomen luontopalvelut
Ajoitus:	7116 Uusi aika	Ylläpitäjä:	620 Etelä-Suomen luontopalvelut
Rakentamisvuosi:		Kunta:	433 LOPPI
Lukumäärä:	1		

Koordinaattiselitys:		Geometria tuotettu:	7 Digitointi, mittakaava $\geq 1:20000$
Koordinaatit:	X 3351180, Y 6733740, Z 125	Löydöt:	

<i>Taustatiedot</i>
Kohde löytyi Maakylän-Räyskälän kulttuuriperintökohteiden inventoinnissa 7.10.2008.
<i>Ympäristön kuvaus</i>
Kohde sijaitsee Komionvuoren lounaisrinteellä Sikaliskon suunnasta tulevan metsätien itäreunassa, noin 5 metriä tiestä. Ympäristössä kasvaa noin 20 metriä korkeaa mäntymetsää. Kohde erottuu hyvin.
<i>Kohteen kuvaus</i>
Kyseessä on pyöreän tervahaudan jäännös. Hauta on kaivettu loivaan rinteeseen jossa tervanlaskuaukko on lounaassa alarinteen puolella. Haudan ympärystymitta on noin kuusi metriä, vallien paksuus noin kaksi metriä ja korkeus noin 0,3-0,4 metriä. Vallien sisäpuolella on maljamainen kuoppa, jonka syvyys on noin 0,8 metriä. Tervanlaskuaukon pituus on noin kolme metriä, leveys noin metrin ja syvyys noin 0,6 metriä. Sen reunoilla on vastaavat vallit kuin haudan ympärillä. Tervanlaskuaukko ulottuu suunnilleen tien reunaan. Kohde on täysin säilynyt.
<i>Kohteen rajausta</i>
Kohde rajautuu pistemäisesti kohdekuvausten mukaisesti. Ympäristössä ei havaittu merkkejä muista muinaisjäännöksistä, kuten mahdollisesta tervahaudan polttoon liittyvästä valvontamajasta tms.
<i>Tulkinta</i>
Kyseessä on pyöreän tervahaudan jäännös. Kohteen tarkempi ajoitus jää avoimeksi, mutta se lienee vanhempi kuin sata vuotta.
<i>Lisätietoja</i>
Kohteen päällä kasvoi tarkastushetkellä muutama mänty. Ne kannattaisi kaataa pois myrskytuhojen yms. välttämiseksi. Kohde tulisi myös paremmin esiin. Kohdetta voisi hyödyntää opastuskohteena, sillä se sijaitsee retkeilyreitistön läheisyydessä ja on helposti saavutettavissa.

Toimenpiteet**Tarkastukset**

Tila: 3 Toteutettu Laji: 6 Suojeluarvojen tarkastus Tarkastusvuosi: 2008
 Tarkastuspvm: 7.10.2008 Tarkastaja: Metsähallituksen arkeologi Jouni Taivainen
 Kuvaus: Maakylän-Räyskälän kulttuuriperintökohteiden inventointi 2008.

Viranomais- rekisterinro:		Kunto:	1 Hyvä
		Olotila:	2 Ei käytössä
Arvotus:	3 Esitys mj-luokka II	Kohteen suojelu:	9 Muu suojeluarvo
Selitys:		Selitys:	

Ympäristön suojelu:	99 Muu suojeluarvoa sisältävä alue
Selitys:	Komion luonnonsuojelualue

823 Komion luonnonsuojelualue, Palosuo hiilimiilu

MH-tunnus: 74163

Kohdetyyppi:	9 Valmistuspaikat/työpaikat	Haltija:	620 Etelä-Suomen luontopalvelut
Ajoitus:	7118 Historiallinen aika	Ylläpitäjä:	620 Etelä-Suomen luontopalvelut
Rakentamisvuosi:		Kunta:	433 LOPPI
Lukumäärä:	1		

Koordinaattiselitys:		Geometria tuotettu:	4 Gps-mittaus, korjaamaton
Koordinaatit:	X 3353575, Y 6731217, Z 120	Löydöt:	

Taustatiedot

Kohde löytyi Maakylän-Räyskälän kulttuuriperintökohteiden inventoinnissa 9.10.2008.

Ympäristön kuvaus

Kohde sijaitsee Oikkaanmäen eteläpään tuntumassa loivalla lounaisrinteellä, noin 50 itäkoilliseen Palosun reunasta ja noin 35 metriä luoteeseen Komion luonnonsuojelualueen rajasta. Kohteesta noin 50 metriä pohjoiseen sijaitsee Palosun tervahauta. Hiilimiilun ympäristössä kasvaa noin 20 metriä korkeaa mäntymetsää, miilun päällä sen sijaan kuusia ja koivuja.

Kohteen kuvaus

Kohde erottuu pyöreänä kumpuna, jonka halkaisija on noin 10 metriä ja korkeus noin 0,7 metriä. Kummun kehän ympärillä on kuusi sammaloitunutta, mutta melko jyrkkäreunaista kuoppaa tasaisin välein. Kuoppien koko vaihtelee hieman, mutta ne ovat kooltaan keskimäärin 1,5 metriä x 2-2,5 metriä ja noin metrin syviä. Kummun keskelle tehdystä maakairauksesta paljastui, että sammalen alla on hienojakoista hiilimaata noin 32 cm, minkä alla oli vaalea hieta. Kohde on täysin säilynyt.

Kohteen rajaus

Kohde rajautuu pistemäisesti.

Tulkinta

Kyseessä on hiilimiilun jäännös. Hiillettävistä puista on merkinä pyöreä kumpu, joka sisältää hiiltä. Kuopat ympärillä ovat ilmansäätöaukkojen jäännöksiä, joilla on säädely hiilenvalmistusprosessissa käytetyn ilman määrää. Ikää kohteella lienee yli sata vuotta, mutta kohteen tarkempi ajoitus jää avoimeksi.

Lisätietoja

Kohteen päällä oleva puusto kannattaa kaataa, jotta kohde ei vahingoittuisi esim. myrskytuhojen seurauksena ja kohde saataisiin paremmin puuston alta esiin. Kohde on helposti saavutettavissa joten sitä voisi hyödyntää esim. retkikohteena.

Toimenpiteet

--

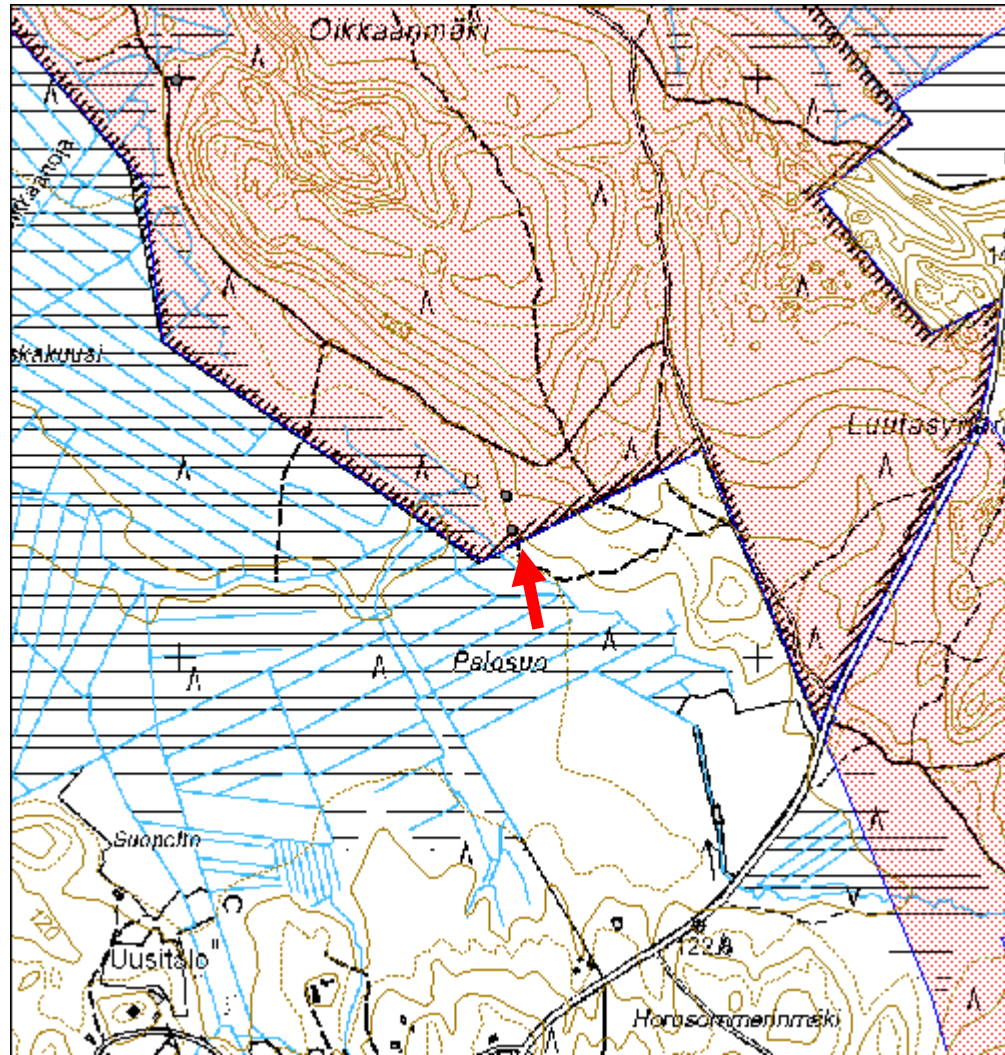
Tarkastukset

Tila: 3 Toteutettu Laji: 6 Suojeluarvojen tarkastus Tarkastusvuosi: 2008
 Tarkastuspvm: 9.10.2008 Tarkastaja: Metsähallituksen arkeologi J. Taivainen
 Kuvaus: Maakylän-Räyskälän kulttuuriperintökohteiden inventointi 2008.

Viranomais- rekisterinro:		Kunto:	1 Hyvä
		Olotila:	2 Ei käytössä
Arvotus:	3 Esitys mj-luokka II	Kohteen suojelu:	9 Muu suojeluarvo
Selitys:		Selitys:	

Ympäristön suojelu:	99 Muu suojeluarvoa sisältävä alue
Selitys:	Komion luonnonsuojelualue

Kohdetyyppi:	9 Valmistuspaikat/työpaikat	Copyright:	© Metsähallitus 2008 © Maanmittauslaitos 1/MML/08
Koordinaatit:	X 3353575, Y 6731217, Z 120	Mittakaava:	1:10000



823 Komion luonnonsuojelualue, Palosuo tervahauta

MH-tunnus: 74186

Kohdetyyppi:	9 Valmistuspaikat/työpaikat	Haltija:	620 Etelä-Suomen luontopalvelut
Ajoitus:	7116 Uusi aika	Ylläpitäjä:	620 Etelä-Suomen luontopalvelut
Rakentamisvuosi:		Kunta:	433 LOPPI
Lukumäärä:	1		

Koordinaattiselitys:		Geometria	4 Gps-mittaus, korjaamaton tuotettu:
Koordinaatit:	X 3353565, Y 6731277, Z 120	Löydöt:	

<i>Taustatiedot</i>
Kohde löytyi Maakylän-Räyskälän kulttuuriperintökohteiden inventoinnissa 9.10.2008.
<i>Ympäristön kuvaus</i>
Kohde sijaitsee Oikkaanmäen eteläpään tuntumassa loivalla lounaisrinteellä noin 30 metriä Palosuon reunasta itään ja noin 50 metriä Palosuon hiilimiilusta pohjoiseen. Ympäristössä kasvaa noin 20 metriä korkeaa männikköä.
<i>Kohteen kuvaus</i>
Kyseessä on pyöreä tervahauta, joka erottuu maastossa hyvin. Tervahaudan vallien muodostaman kehän ympärysmitta on noin kuusi metriä, sisällä olevan maljamaisen kuopan kehä noin kolme metriä ja syvyys vallien yläreunasta lukien noin 1,2 metriä. Vallien korkeus on alarinteen puolella noin 1,1 metriä ja ylärinteen puolella noin 0,3 metriä. Tervahaudan laskuaukko on alarinteen puolella lännen suuntaan. Laskuaukon suulla on kuoppa, jonka koko on noin 1,5 x 1,5 metriä ja syvyys noin 0,4 metriä. Haudan pohjalla on kairaushavaintojen mukaan noin 20 cm:n vahvuinen tumma hiilen muruja sisältävä likamaa, minkä alla on sora/hiekka. Palosuon hiilimiilu sijaitsee kohteesta noin 50 metriä etelään. Kohde on täysin säilynyt.
<i>Kohteen rajaus</i>
Kohde rajautuu pistemäisesti.
<i>Tulkinta</i>
Kyseessä on tervahaudan jäännös. Laskuaukon suulla oleva kuopassa lienee ollut tervanlaskuastian paikka. Kohteen tarkempi ajoitus jää avoimeksi, mutta kohteella lienee ikää yli sata vuotta.
<i>Lisätietoja</i>
Inventointihetkellä kohteen päällä kasvoi mäntyjä, jotka kannattaa poistaa myrskytuhojen yms. välttämiseksi, samalla kohde tulee paremmin esiin. Kohde on melko helposti saavutettavissa, joten sitä voisi hyödyntää esim. opastuskohteena.
<i>Toimenpiteet</i>

--

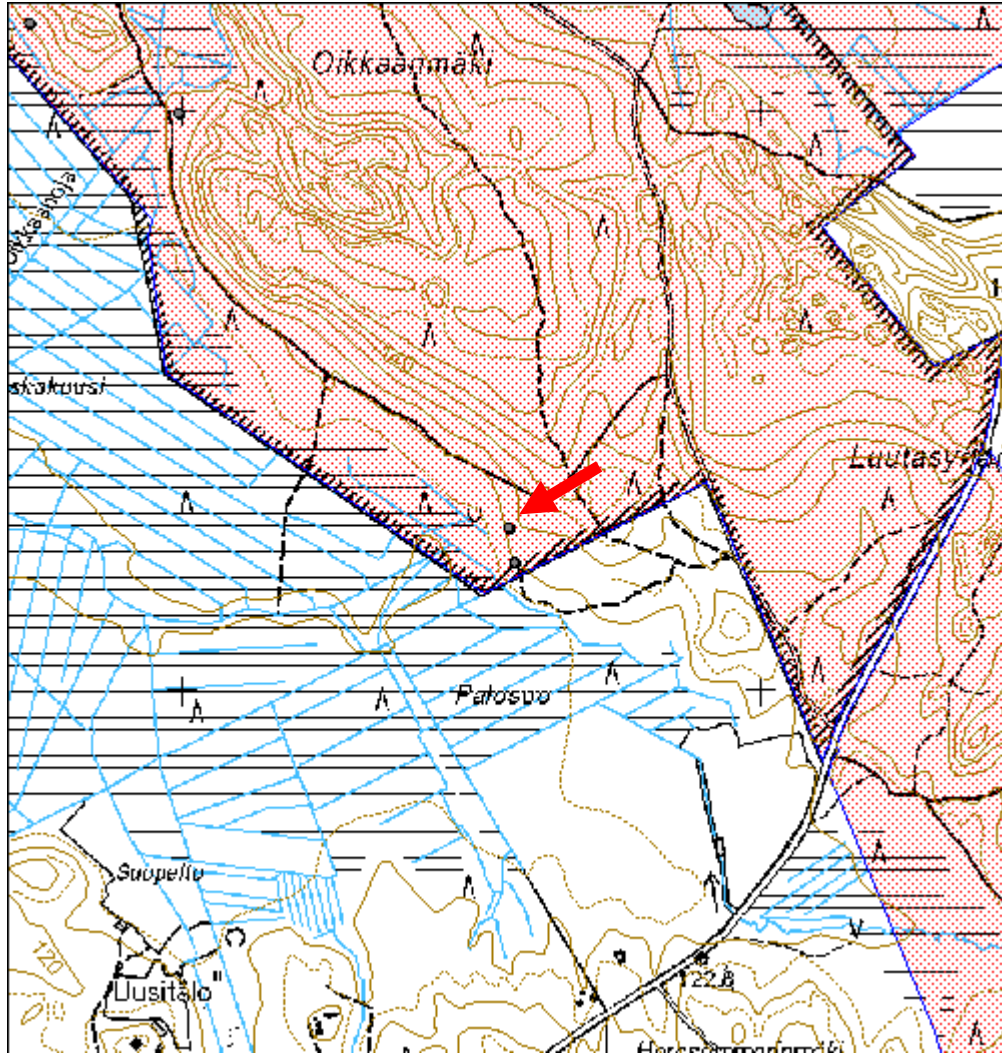
Tarkastukset

Tila: 3 Toteutettu Laji: 6 Suojeluarvojen tarkastus Tarkastusvuosi: 2008
 Tarkastuspvm: 9.10.2008 Tarkastaja: Metsähallituksen arkeologi J. Taivainen
 Kuvaus: Maakylän-Räyskälän kulttuuriperintökohteiden inventointi 2008.

Viranomais- rekisterinro:		Kunto:	1 Hyvä
		Olotila:	2 Ei käytössä
Arvotus:	3 Esitys mj-luokka II	Kohteen suojelu:	9 Muu suojeluarvo
Selitys:		Selitys:	

Ympäristön suojelu:	99 Muu suojeluarvoa sisältävä alue
Selitys:	Komion luonnonsuojelualue

Kohdetyyppi:	9 Valmistuspaikat/työpaikat	Copyright:	© Metsähallitus 2008 © Maanmittauslaitos 1/MML/08
Koordinaatit:	X 3353565, Y 6731277, Z 120	Mittakaava:	1:10000



823 Komion luonnonsuojelualue, Oikkaanmäki pyyntikuopat	MH-tunnus: 74190
--	-------------------------

Kohdetyyppi:	9 Valmistuspaikat/työpaikat	Haltija:	620 Etelä-Suomen luontopalvelut
Ajoitus:	7199 Ajoitus epäselvä	Ylläpitäjä:	620 Etelä-Suomen luontopalvelut
Rakentamisvuosi:		Kunta:	433 LOPPI
Lukumäärä:	4		

Koordinaattiselitys:		Geometria	4 Gps-mittaus, korjaamaton tuotettu:
Koordinaatit:	X 3352995, Y 6731994, Z 120	Löydöt:	

<i>Taustatiedot</i>
Kohde löytyi Maakylän-Räyskälän kulttuuriperintökohteiden inventoinnissa 9.10.2008.
<i>Ympäristön kuvaus</i>
Kohde sijaitsee Oikkaanmäen luoteispäässä kapeahkolla terassilla Rautasuon itäreunan tuntumassa, Pikku-Samo -retkeilyreitän varressa. Ympäristössä kasvaa noin 15 metriä korkeaa mäntymetsää. Aluskasvillisuutena mm. jäkälää.
<i>Kohteen kuvaus</i>
Kohteeseen kuuluu neljä kuoppaa, jotka muodostavat suunnilleen 25 metriä pitkän lounaiskoillinen -suuntaisen ketjun mäntykankaan luoteisterassilla suon reunassa. Kuopilla on ikää jonkin verran, sillä kaikissa on noin 2 cm:n vahvuinen huuhtoumiskerros pintakerroksen alla. Kuopat ovat muodoltaan pyöreitä tai soikeahkoja ja halkaisijaltaan 1,2-2,7 metriä, syvyydeltään 0,3-0,7 metriä. Kahden kuopan ympärillä on matalat vallit, kahden ympärillä ei ole vallejia havaittavissa. Kairaushavaintojen mukaan kuoppien maakerroksissa on hiilensekaista likamaata noin 35-80 cm:n vahvuudelta. Kohde on täysin säilynyt.
<i>Kohteen rajaus</i>
Kohde rajautuu kohdekuvauksen mukaisesti kuoppien alueelle. Ympäristössä ei havaittu mitään muuta muinaisjäännökseen viittaavaa.
<i>Tulkinta</i>
Kyseessä lienee neljän pyyntikuopan muodostama ketju. Tulkintaa puoltaa kuoppien rakenne sekä kohteen topografia, maaperä ja kasvillisuus. Kuopat saattavat olla jopa esihistorialliselta ajalta, mihin viittäisi suhteellisen paksu maanpinnan alainen huuhtoutumiskerros. Tarkempi ajoitus jää kuitenkin avoimeksi.
<i>Lisätietoja</i>
Inventointihetkellä osa kuopista oli risujen alla ja osan päällä kasvoi puustoa. Päällä kasvava puusto tulisi kaataa myrskytuhojen yms. välttämiseksi. Kohdetta voisi hyödyntää esim. opastuskohteena, sillä se sijaitsee aivan retkeilyreitän varressa.

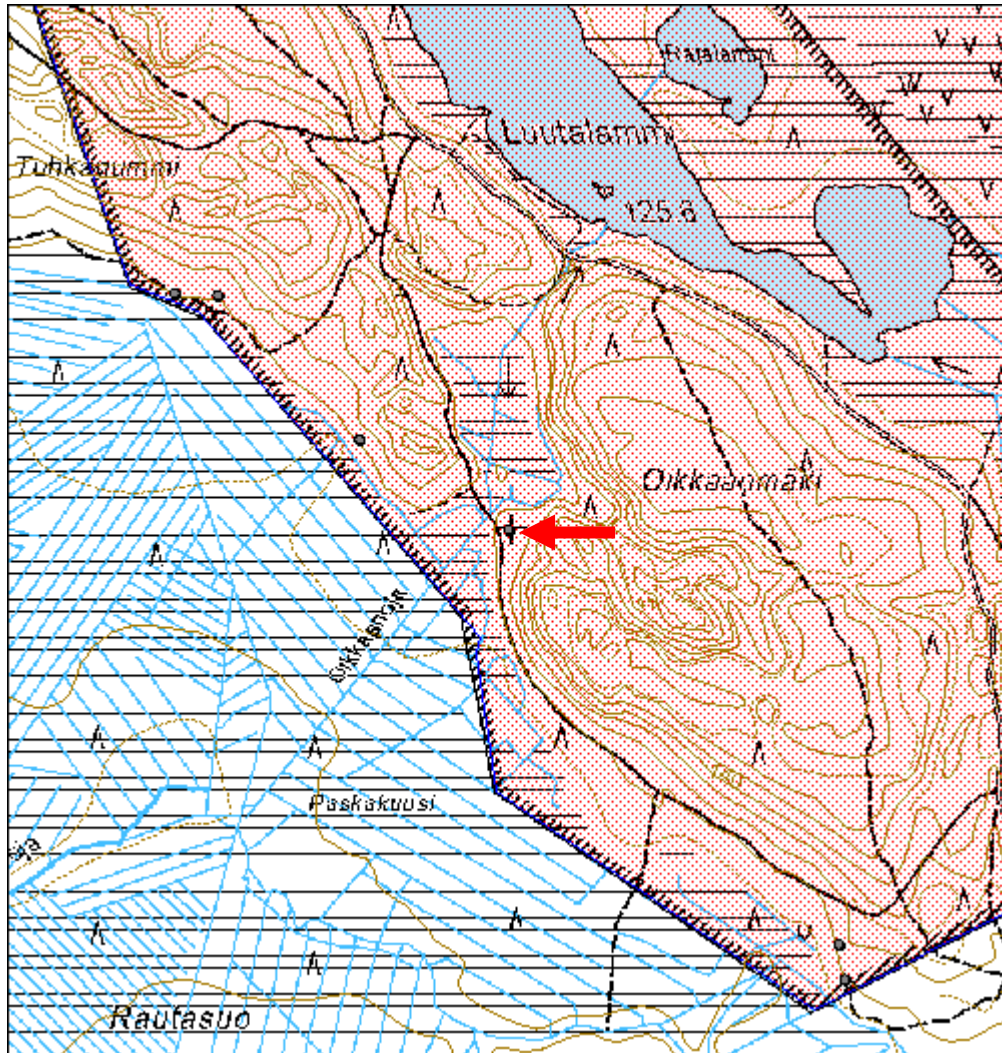
Toimenpiteet**Tarkastukset**

Tila: 3 Toteutettu Laji: 6 Suojeluarvojen tarkastus Tarkastusvuosi: 2008
 Tarkastuspvm: 9.10.2008 Tarkastaja: Metsähallituksen arkeologi J. Taivainen
 Kuvaus: Maakylän-Räyskälän kulttuuriperintökohteiden inventointi 2008.

Viranomais- rekisterinro:		Kunto:	1 Hyvä
Arvotus:	3 Esitys mj-luokka II	Olotila:	2 Ei käytössä
Selitys:		Kohteen suojelu:	9 Muu suojeluarvo
		Selitys:	

Ympäristön suojelu:	99 Muu suojeluarvoa sisältävä alue
Selitys:	Komion luonnonsuojelualue

Kohdetyyppi:	9 Valmistuspaikat/työpaikat	Copyright:	© Metsähallitus 2008 © Maanmittauslaitos 1/MML/08
Koordinaatit:	X 3352995, Y 6731994, Z 120	Mittakaava:	1:10000



**823 Komion luonnonsuojelualue, Tuhkanummi
tervahauta 1**

MH-tunnus: 74198

Kohdetyyppi:	9 Valmistuspaikat/työpaikat	Haltija:	620 Etelä-Suomen luontopalvelut
Ajoitus:	7116 Uusi aika	Ylläpitäjä:	620 Etelä-Suomen luontopalvelut
Rakentamisvuosi:		Kunta:	433 LOPPI
Lukumäärä:	1		

**Koordinaatti-
selitys:**
Koordinaatit: X 3352737, Y 6732149,
Z 120

Geometria 4 Gps-mittaus, korjaamaton
tuotettu:
Löydöt:***Taustatiedot***

Kohde löytyi Maakylän-Räyskälän kulttuuriperintökohteiden inventoinnissa 9.10.2008.

Ympäristön kuvaus

Kohde sijaitsee Tuhkanummi -nimisen laajahkon mäkialueen kaakkoispään tuntumassa jyrkähkön lounaisrinteen alareunassa, noin 20 metriä Rautasuon reunasta itään. Paikalla kasvaa noin 15 metriä korkea mäntymetsää.

Kohteen kuvaus

Kyseessä on pyöreä tervahauta, jota ympäröi vallit vain alarinteen puolella, lounaaseen suuntautuvan tervanlaskuaukon ympärillä. Haudan ulkokehän halkaisija on noin kuusi metriä, ja kehän sisäpuolisen maljamaisen kuopan syvyys noin metrin. Laskuaukon leveys on noin metrin, pituus noin kolme metriä ja syvyys noin 0,7 metriä. Kohteen päällä kasvaa kymmenkunta mäntyä, joiden halkaisija on noin 15-20 cm. Lisäksi haudan päällä on metsänharvennuksen jäljiltä hakkuujätettä. Kohde on täysin säilynyt.

Kohteen rajaus

Kohde rajautuu pistemäisesti.

Tulkinta

Kyseessä on pyöreä tervahauta. Kohteen tarkempi ajoitus jää avoimeksi, mutta sillä lienee ikää yli sata vuotta.

Lisätietoja

Kohteen päällä kasvava puusto kannattaisi kaataa myrskytuhojen yms. välttämiseksi ja kohde tulisi myös paremmin esiin. Kohdetta voisi hyödyntää esim. opetuskohteena, sillä se sijaitsee suhteellisen lähellä retkeilyreitistöä.

Toimenpiteet

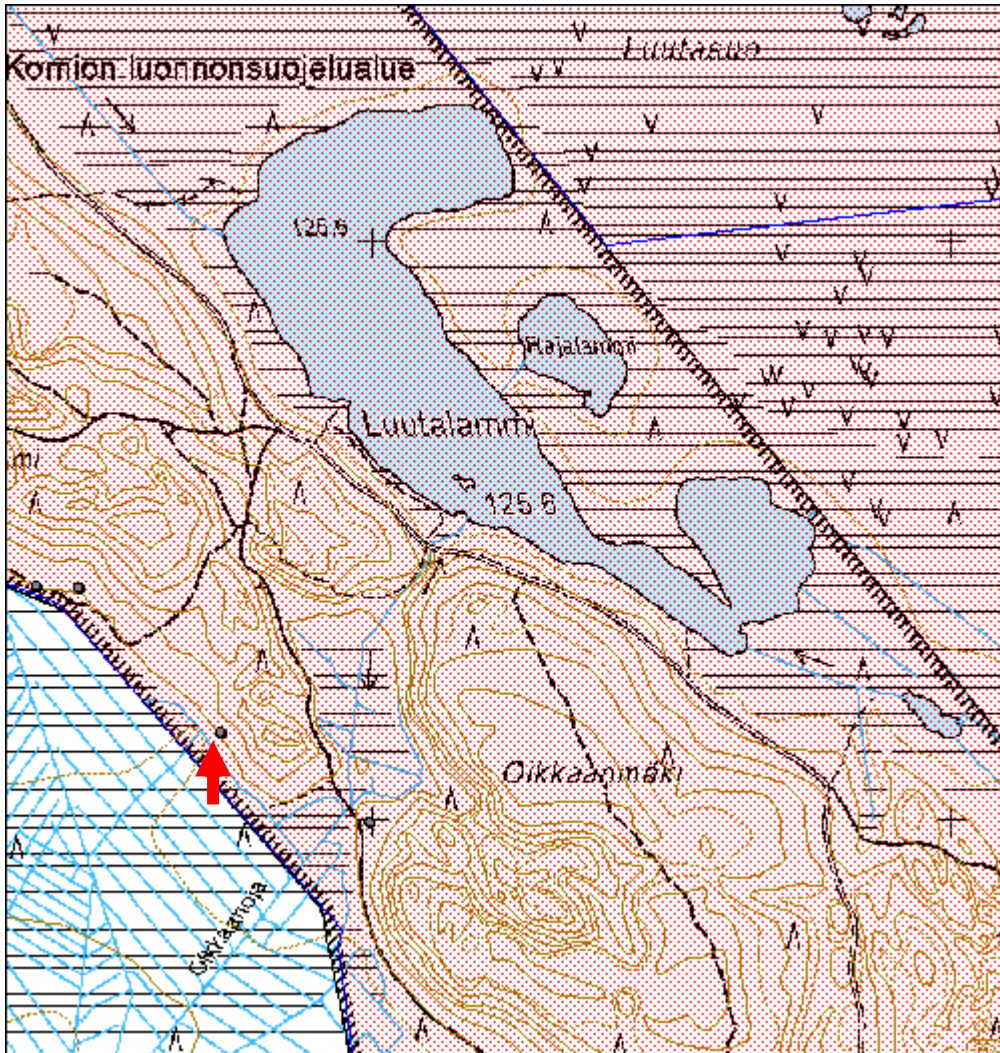
Tarkastukset

Tila: 3 Toteutettu Laji: 6 Suojeluarvojen tarkastus Tarkastusvuosi: 2008
 Tarkastuspvm: 9.10.2008 Tarkastaja: Metsähallituksen arkeologi J. Taivainen
 Kuvaus: Maakylän-Räyskälän kulttuuriperintökohteiden inventointi 2008.

Viranomais- rekisterinro:		Kunto:	1 Hyvä
		Olotila:	2 Ei käytössä
Arvotus:	3 Esitys mj-luokka II	Kohteen suojelu:	9 Muu suojeluarvo
Selitys:		Selitys:	

Ympäristön suojelu:	99 Muu suojeluarvoa sisältävä alue
Selitys:	Komion luonnonsuojelualue

Kohdetyyppi:	9 Valmistuspaikat/työpaikat	Copyright:	© Metsähallitus 2008 © Maanmittauslaitos 1/MML/08
Koordinaatit:	X 3352737, Y 6732149, Z 120	Mittakaava:	1:10000



823 Komion luonnonsuojelualue, Tuhkanummi hiilimiilut	MH-tunnus: 74208
--	-------------------------

Kohdetyyppi:	9 Valmistuspaikat/työpaikat	Haltija:	620 Etelä-Suomen luontopalvelut
Ajoitus:	7118 Historiallinen aika	Ylläpitäjä:	620 Etelä-Suomen luontopalvelut
Rakentamisvuosi:		Kunta:	433 LOPPI
Lukumäärä:	3		

Koordinaattiselitys:		Geometria	4 Gps-mittaus, korjaamaton tuotettu:
Koordinaatit:	X 3352492, Y 6732399, Z 120	Löydöt:	

<i>Taustatiedot</i>
Kohde löytyi Maakylän-Räyskälän kulttuuriperintökohteiden inventoinnissa 9.10.2008.
<i>Ympäristön kuvaus</i>
Kohde sijaitsee Tuhkanummi -nimisen laajan mäkialueen keskivaiheilla, lounaisrinteen alaosassa melko tasaisella kankaalla. Kohteen länsipuolella muutaman kymmenen metrin etäisyydellä on Rautasuon reuna. Kohteen länsipuolitse kulkee myös metsätie, jonka välittömässä tuntumassa kohde sijaitsee. Alueella kasvaa alle kymmenmetristä männikköä.
<i>Kohteen kuvaus</i>
Kohde muodostuu kolmesta lähekkäin olevasta ja selvästi erottuvasta kuopasta. Kuopat ovat sammalen ja jäkälän peittämiä, mutta profiililtaan melko jyrkkiä. Kuoppien koot ovat 2,5 x 5 x 1 metriä (leveys x pituus x syvyys), 2,5 x 4 x 0,7 metriä ja 2 x 3,5 x 0,7 metriä. Viimeisenä mainittu kuoppa on aivan tien vieressä, kaksi muuta noin kymmenen metriä tiestä. Kuoppien pohjalla on kairaushavaintojen mukaan noin 60 cm:n vahvuinen hiilikerros, minkä alla on vaalea hieta. Tien reunassa olevan kuopan ja kahden muun kuopan välissä on matala kohouma, joka saattaa olla hiilikasan pohja. Ko. kohdalla oli kairaushavaintojen mukaan noin 30-50 cm:n vahvuinen nokinen hiiltä sisältävä maannos. Ympäristön rikkoontuneissa maastonkohdissa olisi lisäksi havaittavissa runsaasti hiiltä, joukossa melko isojakin paloja. Kohde on täysin säilynyt.
<i>Kohteen rajaus</i>
Kohde rajautuu kohdekuvauksen mukaisesti ja on laajuudeltaan noin 20 x 20 metriä.
<i>Tulkinta</i>
Kyseessä on kolme kuoppa -tyyppistä hiilimiilun jäännöstä. Kuopat saattavat olla samanaikaisia, mutta eivät välttämättä. Kohteen tarkempi ajoitus jää avoimeksi, mutta miiluilla lienee kuitenkin ikää yli sata vuotta.
<i>Lisätietoja</i>
Inventointihetkellä kuoppien päällä kasvoi pientä puustoa, mikä kannattaa kaataa myrskytuhojen yms. estämiseksi sekä kohteiden saamiseksi paremmin esiin. Kohdetta voisi hyödyntää esim. opastuskohteena, sillä se sijaitsee suhteellisen lähellä retkeilyreitistöä ja

on helposti tavoitettavissa.

Toimenpiteet

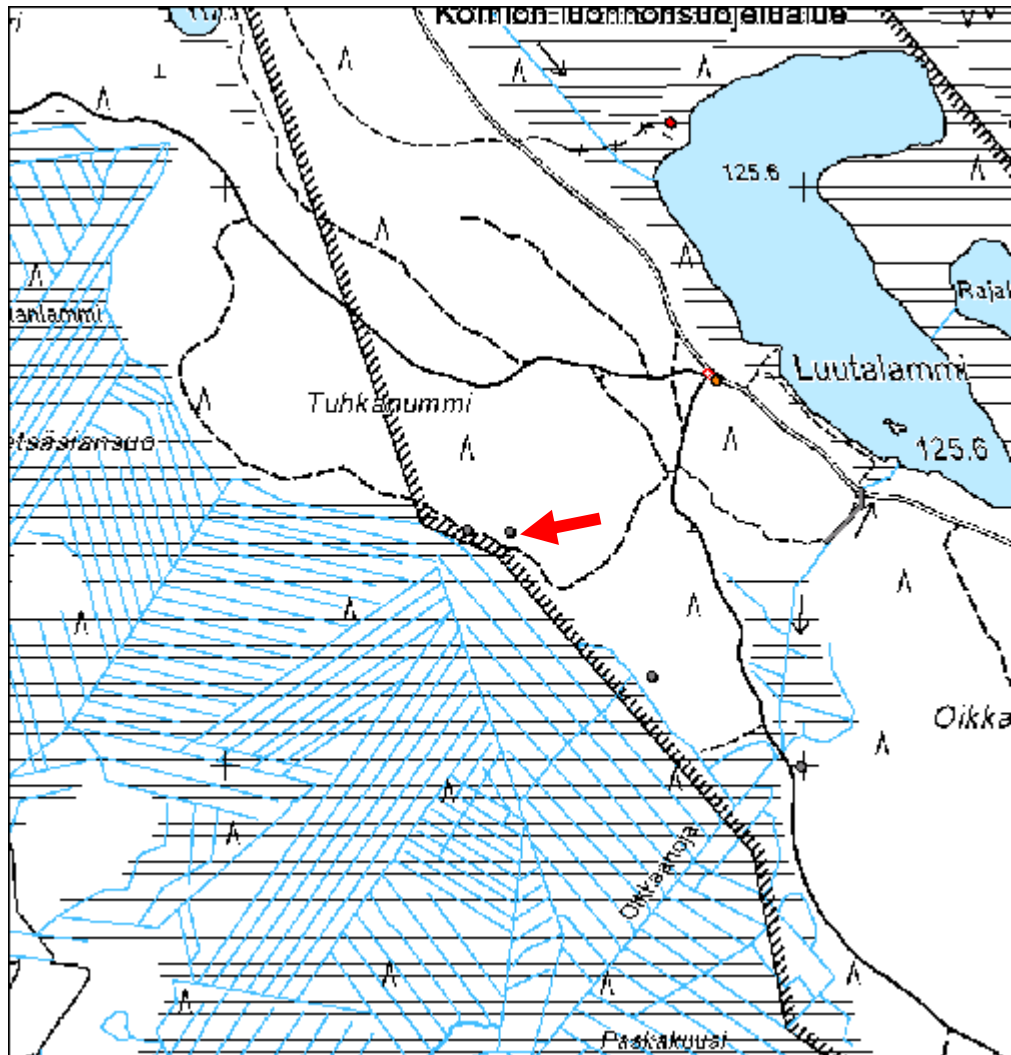
Tarkastukset

Tila: 3 Toteutettu Laji: 6 Suojeluarvojen tarkastus Tarkastusvuosi: 2008
 Tarkastuspvm: 9.10.2008 Tarkastaja: Metsähallituksen arkeologi Jouni Taivainen
 Kuvaus: Maakylän-Räyskälän kulttuuriperintökohteiden inventointi 2008.

Viranomais- rekisterinro:		Kunto:	1 Hyvä
		Olotila:	2 Ei käytössä
Arvotus:	3 Esitys mj-luokka II	Kohteen suojelu:	9 Muu suojeluarvo
Selitys:		Selitys:	

Ympäristön suojelu:	99 Muu suojeluarvoa sisältävä alue
Selitys:	Komion luonnonsuojelualue

Kohdetyyppi:	9 Valmistuspaikat/työpaikat	Copyright:	© Metsähallitus 2008 © Maanmittauslaitos 1/MML/08
Koordinaatit:	X 3352492, Y 6732399, Z 120	Mittakaava:	1:10000



823 Komion luonnonsuojelualue, Tuhkanummi tervahauta 2	MH-tunnus: 74212
---	-------------------------

Kohdetyyppi:	9 Valmistuspaikat/työpaikat	Haltija:	620 Etelä-Suomen luontopalvelut
Ajoitus:	7116 Uusi aika	Ylläpitäjä:	620 Etelä-Suomen luontopalvelut
Rakentamisvuosi:		Kunta:	433 LOPPI
Lukumäärä:	1		

Koordinaattiselitys:		Geometria tuotettu:	4 Gps-mittaus, korjaamaton
Koordinaatit:	X 3352418, Y 6732402, Z 120	Löydöt:	

<i>Taustatiedot</i>
Kohde löytyi Maakylän-Räyskälän kulttuuriperintökohteiden inventoinnissa 9.10.2008.
<i>Ympäristön kuvaus</i>
Kohde sijaitsee laajan Tuhkanummi -nimisen mäkialueen keskivaiheilla, loivan lounaisrinteen alaosassa Rautasuon reunassa, Komion luonnonsuojelualueen länsirajan tuntumassa. Ympäristössä kasvaa noin 15 metriä korkea mäntymetsää. Kohteen itäpuolitse kulkee metsätie, jossa kohde on aivan kiinni.
<i>Kohteen kuvaus</i>
Kyseessä on pyöreä tervahauta, jonka vallien ulkokehän halkaisija on noin kahdeksan metriä. Vallien korkeus on alarinteen puolella lounaassa noin 0,5 metriä, ylärinteessä vallit ovat olemattomat. Vallien sisäpuolisen maljajamisen kuopan keskellä on pienempi kuoppa, josta lähtee tervanlaskuaukko lounaan suuntaan. Laskuaukon pituus on noin kuusi metriä, leveys noin metrin ja syvyys noin 0,6 metriä. Laskuaukon päässä on kuoppa, jonka halkaisija on noin kaksi metriä ja syvyys noin 0,5 metriä. Haudan päällä kasvaa toistakymmentä mäntyä. Kohde on muuten hyvin säilynyt, mutta itäpuolelta kulkeva tie on mahdollisesti hiukan tuhonnut haudan valleja.
<i>Kohteen rajaus</i>
Kohde rajautuu pistemäisesti.
<i>Tulkinta</i>
Kyseessä on pyöreän tervahaudan jäännös. Laskuaukon päässä olevassa kuopassa lienee ollut tervanlaskuastia. Kohteen ajoitus jää avoimeksi, mutta sillä lienee ikää yli sata vuotta.
<i>Lisätietoja</i>
Kohteen päällä oleva puusto kannattaisi kaataa myrskytuhojen yms. estämiseksi, samalla kohde tulisi paremmin esiin. Kohdetta voisi hyödyntää esim. opastuskohteena, sillä se sijaitsee suhteellisen lähellä retkeilyreittiä ja on helposti saavutettavissa.

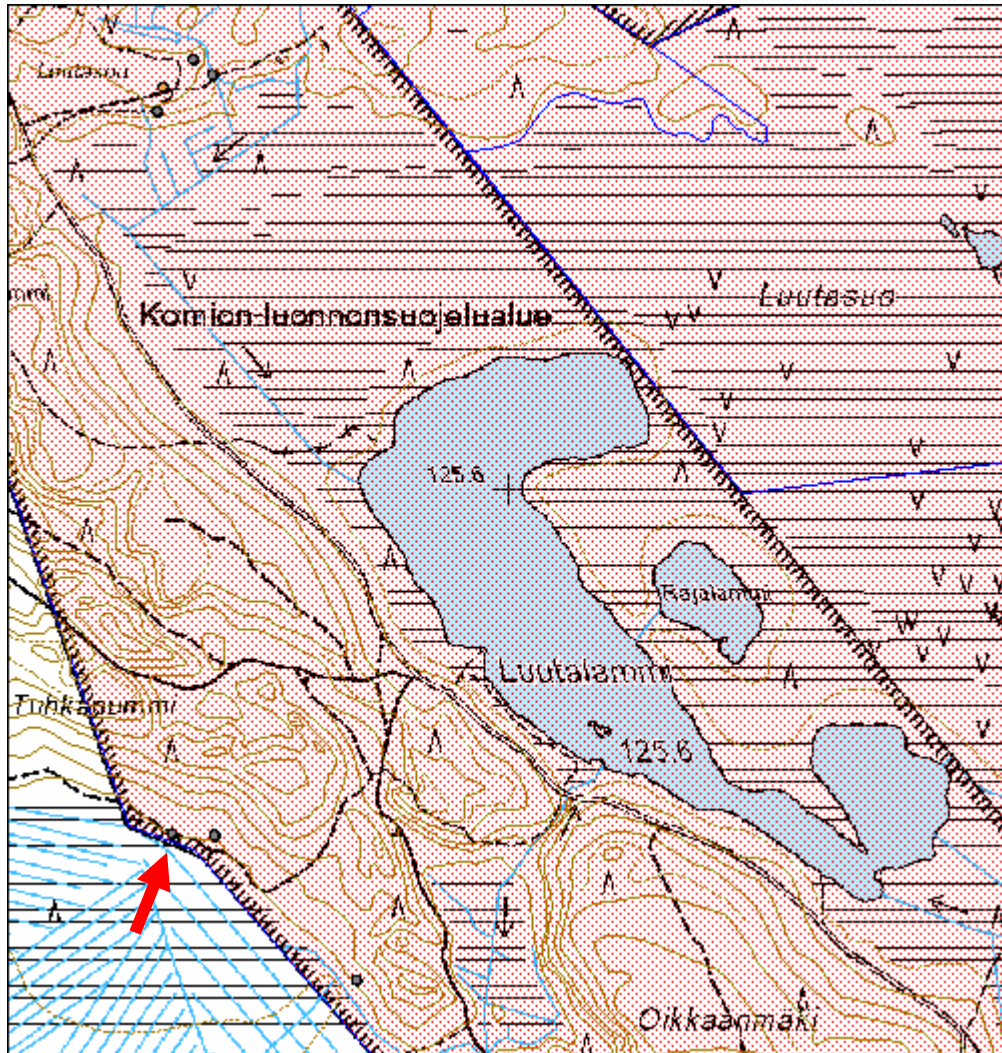
Toimenpiteet**Tarkastukset**

Tila: 3 Toteutettu Laji: 6 Suojeluarvojen tarkastus Tarkastusvuosi: 2008
 Tarkastuspvm: 9.10.2008 Tarkastaja: Metsähallituksen arkeologi Jouni Taivainen
 Kuvaus: Maakylän-Räyskälän kulttuuriperintökohteiden inventointi 2008.

Viranomais- rekisterinro:		Kunto:	2 Kesinkertainen
		Olotila:	2 Ei käytössä
Arvotus:	3 Esitys mj-luokka II	Kohteen suojelu:	9 Muu suojeluarvo
Selitys:		Selitys:	

Ympäristön suojelu:	99 Muu suojeluarvoa sisältävä alue
Selitys:	Komion luonnonsuojelualue

Kohdetyyppi:	9 Valmistuspaikat/työpaikat	Copyright:	© Metsähallitus 2008 © Maanmittauslaitos 1/MML/08
Koordinaatit:	X 3352418, Y 6732402, Z 120	Mittakaava:	1:10000



823 Komion luonnonsuojelualue, Luutasuo navetanperustus	MH-tunnus: 74220
--	-------------------------

Kohdetyyppi:	1 Asuinpaikat	Haltija:	620 Etelä-Suomen luontopalvelut
Ajoitus:	7116 Uusi aika	Ylläpitäjä:	620 Etelä-Suomen luontopalvelut
Rakentamisvuosi:		Kunta:	433 LOPPI
Lukumäärä:	1		

Koordinaattiselitys:		Geometria tuotettu:	4 Gps-mittaus, korjaamaton
Koordinaatit:	X 3352393, Y 6733651, Z 133	Löydöt:	

<i>Taustatiedot</i>
Kohde tarkastettiin Maakylä-Räyskälän kulttuuriperintökohteiden inventoinnissa 8.10.2008. Kyseisellä alueella on jo vuonna 1884 ollut talo, mikä ilmenee ko. vuoden venäläisestä topografikartasta. Paikalla on opastaulun mukaan ollut metsänvartijan virkatalo, jonka rakennukset ovat lopullisesti hävinneet vuoden 2003 kulotuksessa niin, että paikalla on nykyisin jäljellä vain rakennusten perustuksia. Kohde näkyy peruskartassa 2042 06 TOPENO (vuodelta 1958).
<i>Ympäristön kuvaus</i>
Kohde sijaitsee Luutasuon luoteispään tuntumassa avoimella etelärinteellä.
<i>Kohteen kuvaus</i>
Kohteessa on perustuksen jäännökset, joiden kokonaismitta on 6 x 16 metriä. Perustus on lounais-koillinen -suuntainen. Perustuksen koillispääty on betonia, muuten lohkokivistä tehty. Kohde rajautuu pistemäisesti kohdekuvauksen mukaisesti.
<i>Kohteen rajaus</i>
<i>Tulkinta</i>
Kyseessä lienee Luutasuon entisen tilan navetan jäännökset. Alueen rakennukset on poltettu vuonna 2003 kulotuksen yhteydessä.
<i>Lisätietoja</i>
Luutaharjun luontopolut. Samo ja Pikku-Samo. Opasvihko. Karkkilan Painopalvelu Oy, 2005

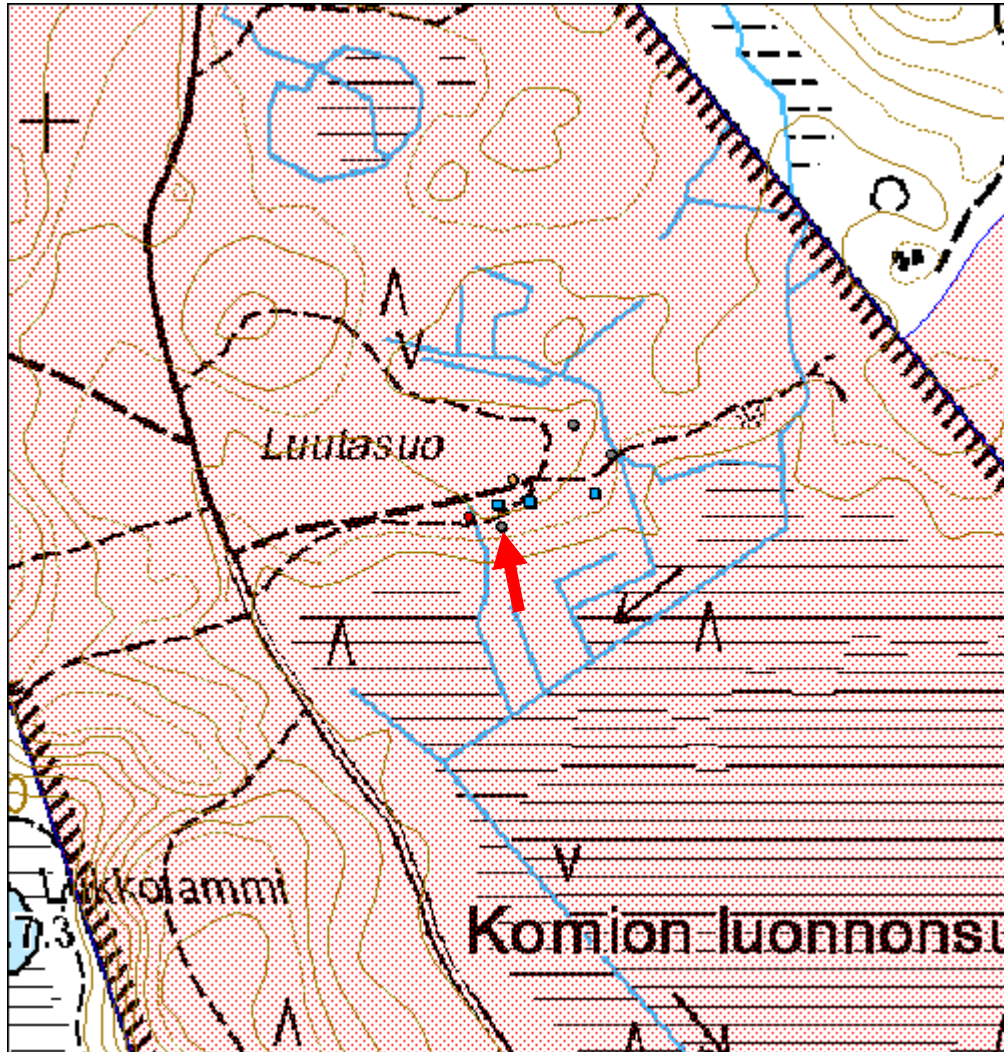
Toimenpiteet**Tarkastukset**

Tila: 3 Toteutettu Laji: 6 Suojeluarvojen tarkastus Tarkastusvuosi: 2008
 Tarkastuspvm: 8.10.2008 Tarkastaja: Metsähallituksen arkeologi
 Kuvaus: Maakylän-Räyskälän kulttuuriperintökohteiden inventointi

Viranomais- rekisterinro:		Kunto:	1 Hyvä
		Olotila:	2 Ei käytössä
Arvotus:	8 Muu suojeluarvo	Kohteen suojaus:	9 Muu suojeluarvo
Selitys:	Metsänvartijatilaan liittyvä rakenne	Selitys:	Metsänvartijatilaan liittyvä rakenne

Ympäristön suojaus:	99 Muu suojeluarvoa sisältävä alue
Selitys:	Komion luonnonsuojelualue

Kohdetyyppi:	1 Asuinpaikat	Copyright:	© Metsähallitus 2008 © Maanmittauslaitos 1/MML/08
Koordinaatit:	X 3352393, Y 6733651, Z 133	Mittakaava:	1:5000



823 Komion luonnonsuojelualue, Luutasuo saunan perustukset	MH-tunnus: 74245
---	-------------------------

Kohdetyyppi:	1 Asuinpaikat	Haltija:	620 Etelä-Suomen luontopalvelut
Ajoitus:	7116 Uusi aika	Ylläpitäjä:	620 Etelä-Suomen luontopalvelut
Rakentamisvuosi:		Kunta:	433 LOPPI
Lukumäärä:	1		

Koordinaattiselitys:		Geometria tuotettu:	4 Gps-mittaus, korjaamaton
Koordinaatit:	X 3352488, Y 6733713, Z 133	Löydöt:	

<i>Taustatiedot</i>
Kohde tarkastettiin Maakylä-Räyskälän kulttuurihistoriallisessa inventoinnissa 8.10.2008.
Kyseisellä alueella on jo vuonna 1884 ollut talo, mikä ilmenee ko. vuoden venäläisestä topografikartasta. Paikalla on opastaulun mukaan ollut metsänvartijan virkatalo, jonka rakennukset ovat lopullisesti hävinneet vuoden 2003 kulotuksessa niin, että paikalla on nykyisin jäljellä vain rakennusten perustuksia.
Kyseinen rakennus ei kuitenkaan näy kartassa 2042 06 TOPENO (vuodelta 1958), joten se lienee hävinnyt em. vuotta ennen.
<i>Ympäristön kuvaus</i>
Kohde sijaitsee Luutasuon luoteispäässä, melko avoimella alueella, ojan länsireunassa metsätien pohjoispuolella.
<i>Kohteen kuvaus</i>
Kyseessä on luonnonkivistä tehdyn rakennuksen yksinkertainen perustus, jonka sisäpuolella on tulisijan jäännös. Perustuksen koko on 4 x 5 metriä, suunta kaakko-luode. Tulisijan jäännös sijaitsee lounaisnurkassa ja on perustukseltaan luonnonkivistä kylmämuurattu. Tulisijan jäännöksen päällä on lisäksi tiiliä. Tulisijan jäännöksen kyljessä kasvaa noin 60 cm paksu paju. Kohde rajautuu pistemäisesti. Kohde on hyvin säilynyt.
<i>Kohteen rajaus</i>
<i>Tulkinta</i>
Kyseessä lienevät saunan perustukset.
<i>Lisätietoja</i>
Luutaharjun luontopolut. Samo ja Pikku-Samo. Opasvihko. Karkkilan Painopalvelu Oy,

2005

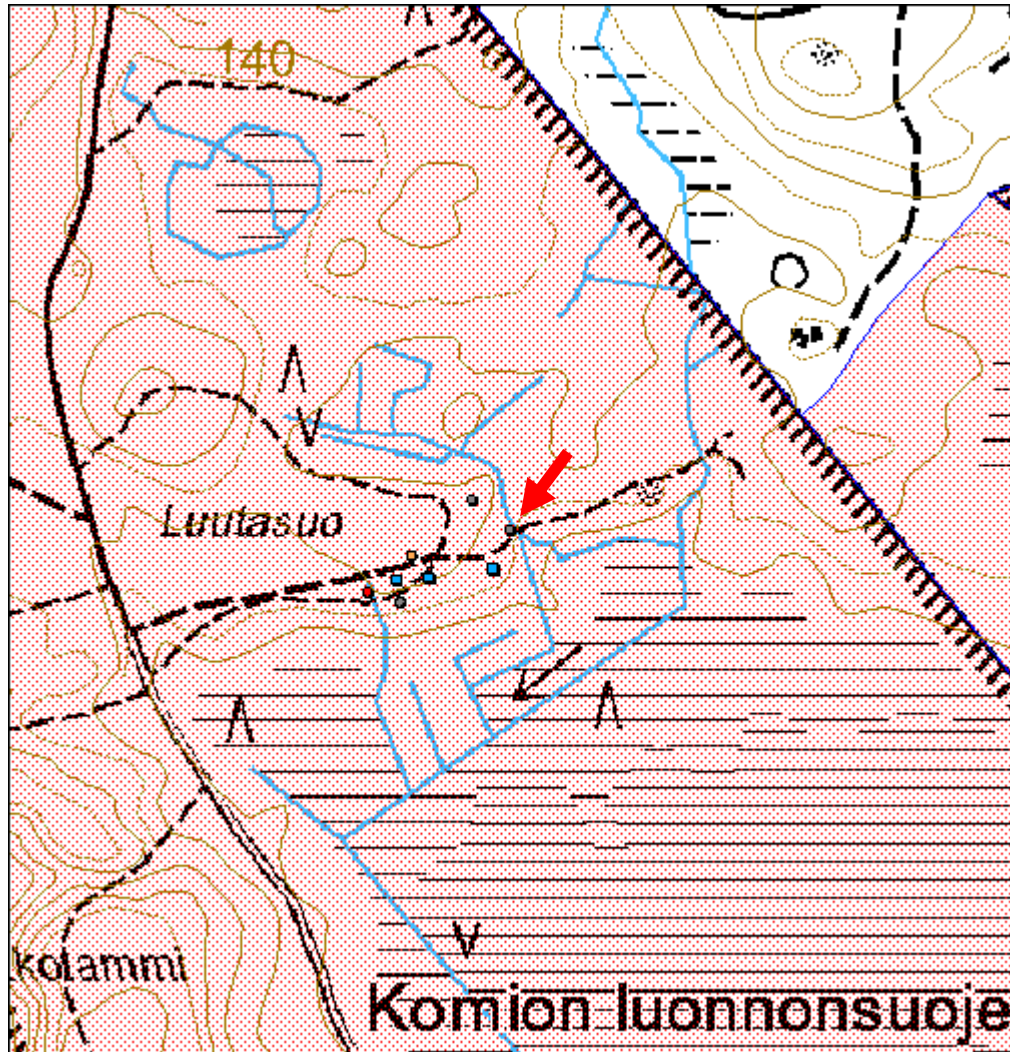
Toimenpiteet**Tarkastukset**

Tila: 3 Toteutettu Laji: 6 Suojeluarvojen tarkastus Tarkastusvuosi: 2008
 Tarkastuspvm: 8.10.2008 Tarkastaja: Metsähallituksen arkeologi Jouni Taivainen
 Kuvaus: Maakylän-Räyskälän kulttuuriperintökohteiden inventointi

Viranomais- rekisterinro:		Kunto:	1 Hyvä
		Olotila:	2 Ei käytössä
Arvotus:	8 Muu suojeluarvo	Kohteen suojelu:	9 Muu suojeluarvo
Selitys:	Metsänvartijatilaan liittyvä rakenne	Selitys:	Metsänvartijatilaan liittyvä rakenne

Ympäristön suojelu:	99 Muu suojeluarvoa sisältävä alue
Selitys:	Komion luonnonsuojelualue

Kohdetyyppi:	1 Asuinpaikat	Copyright:	© Metsähallitus 2008 © Maanmittauslaitos 1/MML/08
Koordinaatit:	X 3352488, Y 6733713, Z 133	Mittakaava:	1:5000



823 Komion luonnonsuojelualue, Luutaso riihen perustukset	MH-tunnus: 74250
--	-------------------------

Kohdetyyppi:	1 Asuinpaikat	Haltija:	620 Etelä-Suomen luontopalvelut
Ajoitus:	7116 Uusi aika	Ylläpitäjä:	620 Etelä-Suomen luontopalvelut
Rakentamisvuosi:		Kunta:	433 LOPPI
Lukumäärä:	1		

Koordinaattiselitys:		Geometria tuotettu:	4 Gps-mittaus, korjaamaton
Koordinaatit:	X 3352455, Y 6733739, Z 135	Löydöt:	

<i>Taustatiedot</i>
Kohde tarkastettiin Maakylä-Räyskälän kulttuuriperintökohteiden inventoinnissa 8.10.2008. Kyseisellä alueella on jo vuonna 1884 ollut talo, mikä ilmenee ko. vuoden venäläisestä topografikartasta. Paikalla on opastaulun mukaan ollut metsänvartijan virkatalo, jonka rakennukset ovat lopullisesti hävinneet vuoden 2003 kulotuksessa niin, että paikalla on nykyisin jäljellä vain rakennusten perustuksia. Kohde näkyy peruskartassa 2042 06 TOPENO (vuodelta 1958).
<i>Ympäristön kuvaus</i>
Kohde sijaitsee Luutasuon luoteispäässä Luutasuon entisen tilan alueella pienessä koivikossa, entisellä peltoalueella.
<i>Kohteen kuvaus</i>
Kyseessä on luonnon kivistä tehty yksinkertainen perustus, jonka sisäpuolella on tulisijan jäännös. Perustuksen koko on 6 x 9 metriä, suunta kaakko-luode. Perustuksessa on nurkkakivet sekä joitakin välikiviä, maaton lattia-alue on havaittavissa perustuksen sisäpuolella. Pohjoisnurkassa on tulisijan jäännös, kooltaan 2,5 x 2,2 metriä, korkeudeltaan noin metri. Tulisijan jäännös on kasattu luonnonkivistä ja tiilistä. Laastia ei ole havaittavissa. Kohde rajautuu pistemäisesti ja on hyvin säilynyt.
<i>Kohteen rajaus</i>
<i>Tulkinta</i>
Kyseessä lienee riihen jäännös.
<i>Lisätietoja</i>
Luutaharjun luontopolut. Samo ja Pikku-Samo. Opasvihko. Karkkilan Painopalvelu Oy,

2005.

Toimenpiteet

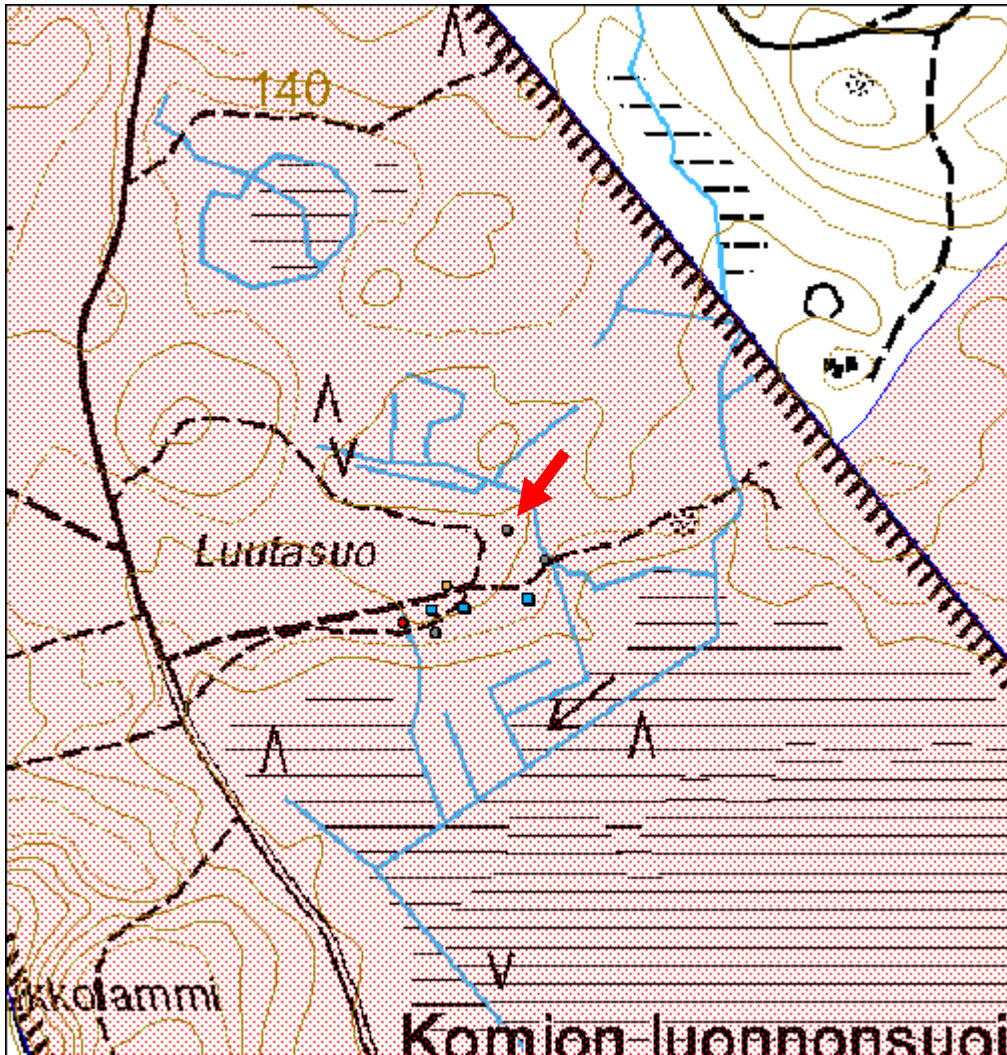
Tarkastukset

Tila: 3 Toteutettu Laji: 6 Suojeluarvojen tarkastus Tarkastusvuosi: 2008
 Tarkastuspvm: 8.10.2008 Tarkastaja: Metsähallituksen arkeologi Jouni Taivainen
 Kuvaus: Maakylän-Räyskälän kulttuuriperintökohteiden inventointi

Viranomais- rekisterinro:		Kunto:	1 Hyvä
		Olotila:	2 Ei käytössä
Arvotus:	8 Muu suojeluarvo	Kohteen suojelu:	9 Muu suojeluarvo
Selitys:	Metsänvartijatilaan liittyvä rakenne	Selitys:	Metsänvartijatilaan liittyvä rakenne

Ympäristön suojelu:	99 Muu suojeluarvoa sisältävä alue
Selitys:	Komion luonnonsuojelualue

Kohdetyyppi:	1 Asuinpaikat	Copyright:	© <i>Metsähallitus</i> 2008 © <i>Maanmittauslaitos</i> 1/MML/08
Koordinaatit:	X 3352455, Y 6733739, Z 135	Mittakaava:	1:5000



**29631 Keritty-Melkuttimet (rso+nat laaj); Melkutin,
Saarijärvi kuoppa**

MH-tunnus: 74257

Kohdetyyppi:	17 Kivi- ja maarakenteet	Haltija:	620 Etelä-Suomen luontopalvelut
Ajoitus:	7199 Ajoitus epäselvä	Ylläpitäjä:	620 Etelä-Suomen luontopalvelut
Rakentamisvuosi:		Kunta:	834 TAMMELA
Lukumäärä:	1		

Koordinaattiselitys:

Koordinaatit: X 3338819, Y 6740335,
Z 123

Geometria tuotettu: 4 Gps-mittaus, korjaamaton

Löydöt:

Taustatiedot

Kohde löytyi Maakylän-Räyskälän kulttuuriperintökohteiden inventoinnissa 14.10.2008.

Ympäristön kuvaus

Kohde sijaitsee Saarijärven etelärannalla, noin kymmenen metriä rantaviivasta etelään. Ympäristössä kasvaa noin 20 metriä korkeaa mäntymetsää, jonka aluspuustona on kuusi. >Maaperä on hieman kivinen.

Kohteen kuvaus

Kyseessä on kuoppa, jonka halkaisija on noin 1,5 metriä, syvyys noin 0,5 metriä. Kuoppaa ympäröi matala valli. Kuoppa on profiililtaan maljamainen ja sammaloitunut. Kairaushavaintojen mukaan kuopan pohjalla on sammalen alla noin 0,5 cm:n huuhtoutumiskerros, minkä alla on vaaleaa likamaata noin 40 cm:n syvyyteen. Maalaji on hietasoraa. Kohteen kunto on hyvä.

Kohteen rajaus

Kohde rajautuu pistemäisesti.

Tulkinta

Kyseessä on ihmisen kaivama kuoppa (mahd. pyyntikuoppa), jonka ikä huuhtoutumiskerroksen paksuudesta päätellen on yli sata vuotta.

Lisätietoja

Toimenpiteet

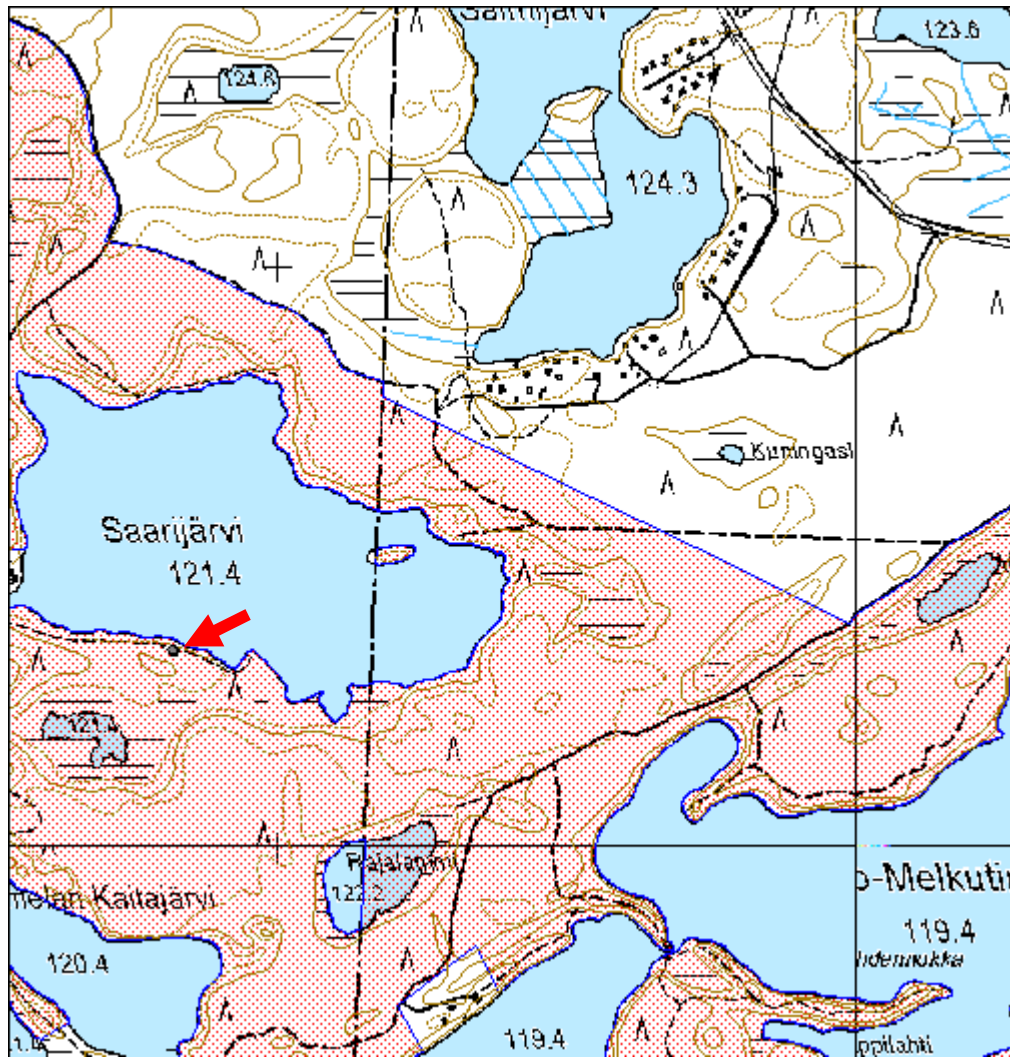
Tarkastukset

Tila: 3 Toteutettu Laji: 6 Suojeluarvojen tarkastus Tarkastusvuosi: 2008
 Tarkastuspvm: 14.10.2008 Tarkastaja: Metsähallituksen arkeologi J. Taivainen
 Kuvaus: Maakylän-Räyskälän kulttuuriperintökohteiden inventointi 2008.

Viranomais- rekisterinro:		Kunto:	1 Hyvä
Arvotus:	3 Esitys mj-luokka II	Olotila:	2 Ei käytössä
Selitys:		Kohteen suojelu:	9 Muu suojeluarvo
		Selitys:	

Ympäristön suojelu:	99 Muu suojeluarvoa sisältävä alue
Selitys:	

Kohdetyyppi:	17 Kivi- ja maarakenteet	Copyright:	© Metsähallitus 2008 © Maanmittauslaitos 1/MML/08
Koordinaatit:	X 3338819, Y 6740335, Z 123	Mittakaava:	1:10000



**29631 Keritty-Melkuttimet (rso+nat laaj); Melkutin,
Vähä-Melkutin kuoppa**

MH-tunnus: 74261

Kohdetyyppi:	17 Kivi- ja maarakenteet	Haltija:	620 Etelä-Suomen luontopalvelut
Ajoitus:	7199 Ajoitus epäselvä	Ylläpitäjä:	620 Etelä-Suomen luontopalvelut
Rakentamisvuosi:		Kunta:	834 TAMMELA
Lukumäärä:	1		

Koordinaattiselitys:		Geometria tuotettu:	4 Gps-mittaus, korjaamaton
Koordinaatit:	X 3339123, Y 6739620, Z 125	Löydöt:	

Taustatiedot

Kohde löytyi Maakylän-Räyskälän kulttuuriperintökohteiden inventoinnissa 14.10.2008.

Ympäristön kuvaus

Kohde sijaitsee Vähä-Melkutin järven pohjoisrannan rantaterassin päällä, noin kuusi metriä terassin reunasta pohjoiseen. Ympäristö on tasaista mäntykangasta. Puuston korkeus on noin 20-25 metriä.

Kohteen kuvaus

Kyseessä on kuoppa, jonka halkaisija on noin 1,8 metriä, syvyys 0,4 metriä. Maljamaisen ja sammaloituneen kuopan ympärillä on matala valli. Kairaushavaintojen mukaan noin sentin vahvuisen huuhtoumiskerroksen alla on hietasoraa ainakin 45 cm:n syvyydelle. Tätä syvemmälle ei kairattu. Kohteen kunto on hyvä.

Kohteen rajaus

Kohde rajautuu pistemäisesti.

Tulkinta

Kyseessä on ihmisen kaivama kuoppa (mahd. pyyntikuoppa), jonka ikä huuhtoumiskerroksen paksuudesta päätellen on yli sata vuotta.

Lisätietoja

Toimenpiteet

Tarkastukset

Tila: 3 Toteutettu

Laji: 6 Suojeluarvojen tarkastus

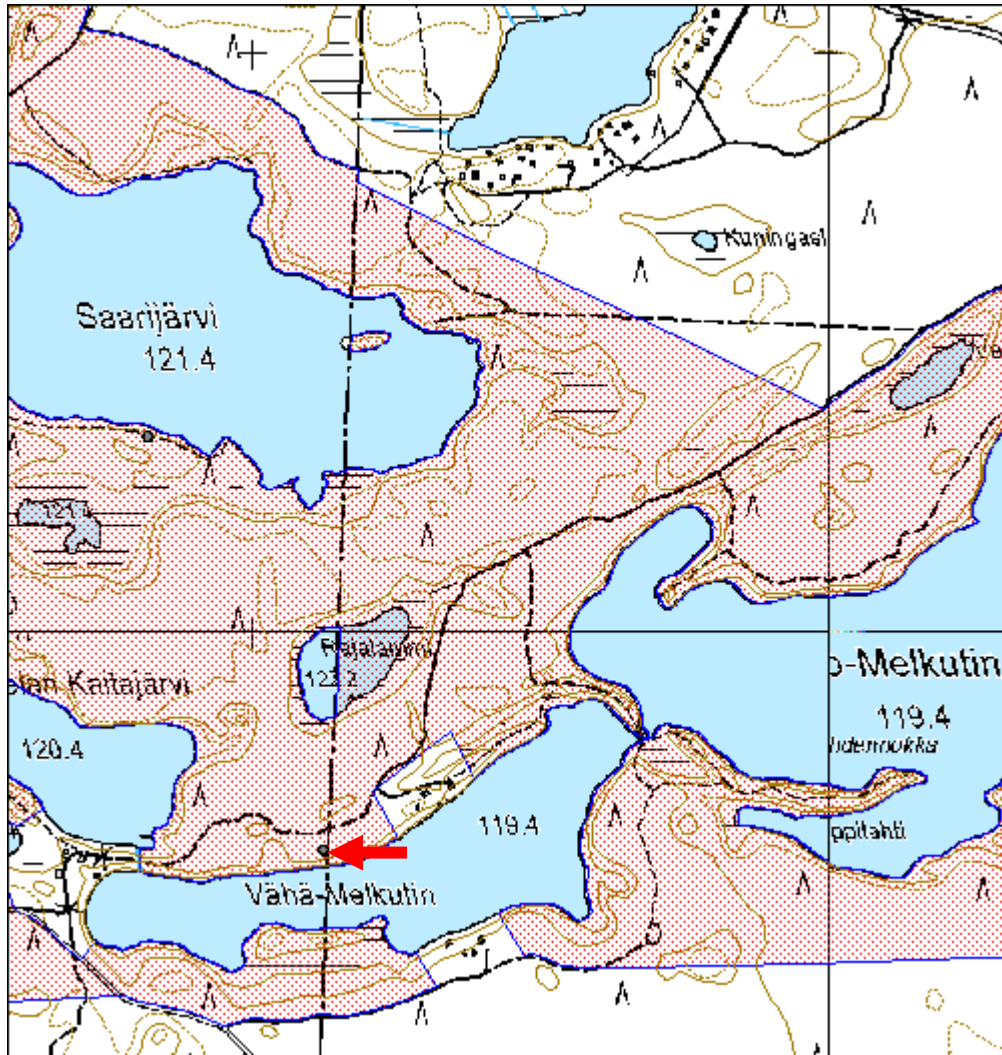
Tarkastusvuosi: 2008

Tarkastuspvm: 14.10.2008 Tarkastaja: Metsähallituksen arkeologi J. Taivainen
 Kuvaus: Maakylän-Räyskälän kulttuuriperintökohteiden inventointi 2008.

Viranomais- rekisterinro:		Kunto:	1 Hyvä
Arvotus:	3 Esitys mj-luokka II	Olotila:	2 Ei käytössä
Selitys:		Kohteen suojelu:	9 Muu suojeluarvo
		Selitys:	

Ympäristön suojelu:	99 Muu suojeluarvoa sisältävä alue
Selitys:	Natura-alue

Kohdetyyppi:	17 Kivi- ja maarakenteet	Copyright:	© Metsähallitus 2008 © Maanmittauslaitos 1/MML/08
Koordinaatit:	X 3339123, Y 6739620, Z 125	Mittakaava:	1:10000



**29631 Keritty-Melkuttimet (rso+nat laaj); Melkutin,
Purinlahti tervahauta**

MH-tunnus: 74264

Kohdetyyppi:	9 Valmistuspaikat/työpaikat	Haltija:	620 Etelä-Suomen luontopalvelut
Ajoitus:	7118 Historiallinen aika	Ylläpitäjä:	620 Etelä-Suomen luontopalvelut
Rakentamisvuosi:		Kunta:	433 LOPPI
Lukumäärä:	1		

**Koordinaatti-
selitys:**

Geometria 4 Gps-mittaus, korjaamaton
tuotettu:

Koordinaatit: X 3340739, Y 6739280,
Z 120

Löydöt:

Taustatiedot

Kohde löytyi Maakylän-Räyskälän kulttuuriperintökohteiden inventoinnissa 20.10.2008.

Ympäristön kuvaus

Kohde sijaitsee Mäntykankaalla, Iso-Melkutin järven Purinlahdesta etelään pistävän suonotkon eteläkärjen tuntumassa jyrkähköllä terassin rinteellä. Kohteen kaakkoispuolitse kulkee tie noin 25 metrin etäisyydeltä. Ympäristössä kasvaa noin 20-25 metriä korkeaa mäntymetsää, aluspuustona kuusi.

Kohteen kuvaus

Kyseessä on hautamainen painanne, joka on kaivettu terassin reunan rinteeseen. Kuopan leveys on metrin, pituus kolme metriä ja syvyys noin 0,6 metriä. Kuopan suunta on kaakko-luode. Kuoppa on profiililtaan pyörästynyt ja sammaloitunut, sen luoteispää on alempana kuin kaakkoispää. Kairaushavaintojen mukaan kuopan pohjalla on 40 cm:n vahvuisesti kerroksittain likamaata, nokea ja hiekkaa, minkä alapuolella on puhdas hiekka. Kohteen kunto on hyvä.

Kohteen rajaus

Kohde rajautuu pistemäisesti.

Tulkinta

Kyseessä lienee ns. rännihaudan eli tervahaudan jäännös.

Lisätietoja

Kohdetta voisi mahdollisesti hyödyntää esim. opastuskohteena, sillä se sijaitsee retkeilyreitit lähellä.

Toimenpiteet

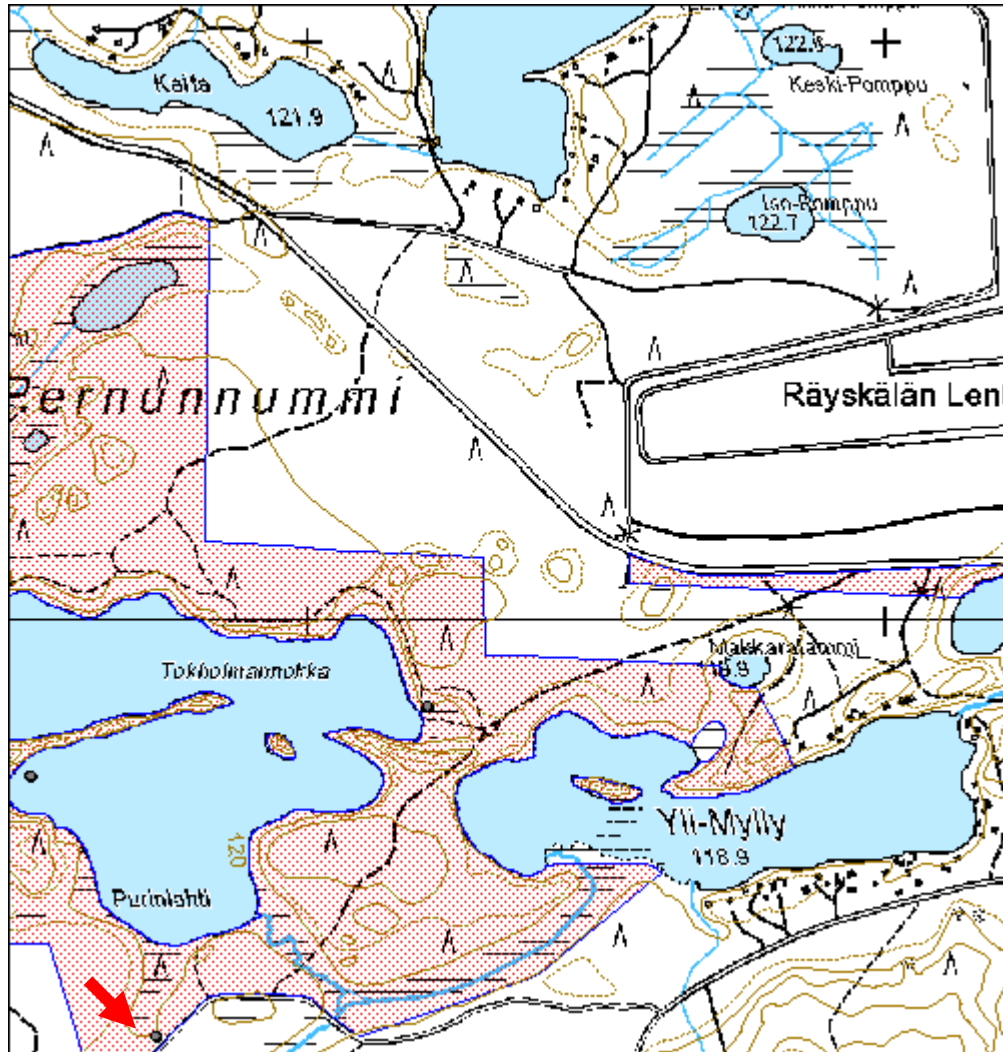
Tarkastukset

Tila: 3 Toteutettu Laji: 6 Suojeluarvojen tarkastus Tarkastusvuosi: 2008
 Tarkastuspvm: 20.10.2008 Tarkastaja: Metsähallituksen arkeologi J. Taivainen
 Kuvaus: Maakylän-Räyskälän kulttuuriperintökohteiden inventointi 2008.

Viranomais- rekisterinro:		Kunto:	1 Hyvä
Arvotus:	3 Esitys mj-luokka II	Olotila:	2 Ei käytössä
Selitys:		Kohteen suojelu:	9 Muu suojeluarvo
		Selitys:	

Ympäristön suojelu:	99 Muu suojeluarvoa sisältävä alue
Selitys:	Natura-alue

Kohdetyyppi:	9 Valmistuspaikat/työpaikat	Copyright:	© Metsähallitus 2008 © Maanmittauslaitos 1/MML/08
Koordinaatit:	X 3340739, Y 6739280, Z 120	Mittakaava:	1:10000



Purinlahti liistekatiska	MH-tunnus: 74267
---------------------------------	-------------------------

Kohdetyyppi:	15 Vedenalaiset kohteet	Haltija:	620 Etelä-Suomen luontopalvelut
Ajoitus:	7118 Historiallinen aika	Ylläpitäjä:	620 Etelä-Suomen luontopalvelut
Rakentamisvuosi:		Kunta:	433 LOPPI
Lukumäärä:	1		

Koordinaattiselitys:		Geometria tuotettu:	8 Digitointi, mittakaava <1:20000
Koordinaatit:	X 3340522, Y 6739729, Z 119	Löydöt:	

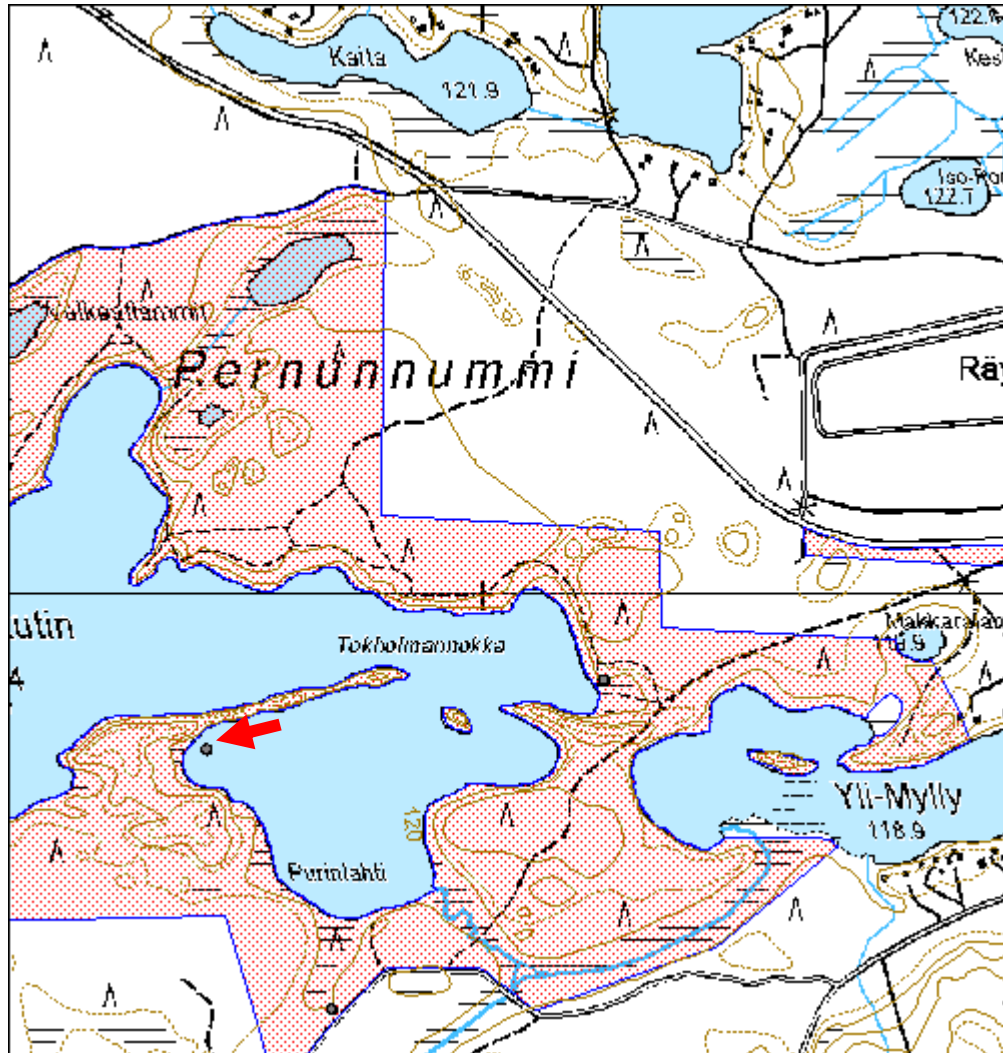
<i>Taustatiedot</i>
Kohde löytyi Maakylän-Räyskälän kulttuuriperintökohteiden inventoinnissa 20.10.2008.
<i>Ympäristön kuvaus</i>
Kohde sijaitsee Iso Melkutin järven Purinlahdessa, noin 20 metriä Tokholman nokan rannasta etelään.
<i>Kohteen kuvaus</i>
Kyseessä on liistekatiskan jäännös, joka erottuu hyvissä olosuhteissa Tokholman nokan harjanteelle. Kohteen havaitsemishetkellä oli täysin tyyni sää ja valo taittui siten, että liistekatiska erottui kirkkaan järven pohjasta täydellisesti. Kohdetta ei voitu mitata, mutta se on arviolta halkaisijaltaan noin 2-3 metriä. Liistekatiskan "sydän" -muoto on säilynyt melko hyvin. Lisäksi nieluun johtava aita on ainakin osittain säilynyt. Kohde on melko matalassa vedessä, arviolta alle metrin syvyydessä. Kohteen kunto on hyvä.
<i>Kohteen rajaus</i>
Kohde rajautuu pistemäisesti. Lahdelmassa saattaa kuitenkin olla muitakin vastaavia jäännöksiä, jotka eivät kuitenkaan näy rannalta käsin vaan jotka pitäisi kartoittaa esim. sukeltamalla.
<i>Tulkinta</i>
Kyseessä on liistekatiskan jäännös. Ko. katiskatyyppiä on käytetty yleisesti kivikaudelta 1900 -luvulle. Ajoitus jää avoimeksi, mutta säilyneisyytensä vuoksi kyseessä lienee historiallisen ajan jäännös.
<i>Lisätietoja</i>
<i>Toimenpiteet</i>
<i>Tarkastukset</i>

Tila: 3 Toteutettu Laji: 6 Suojeluarvojen tarkastus Tarkastusvuosi: 2008
 Tarkastuspvm: 20.10.2008 Tarkastaja: Metsähallituksen arkeologi J. Taivainen
 Kuvaus: Maakylän-Räyskälän kulttuuriperintökohteiden inventointi 2008.

Viranomais- rekisterinro:		Kunto:	1 Hyvä
Arvotus:	3 Esitys mj-luokka II	Olotila:	2 Ei käytössä
Selitys:		Kohteen suojelu:	9 Muu suojeluarvo
		Selitys:	

Ympäristön suojelu:	99 Muu suojeluarvoa sisältävä alue
Selitys:	Natura-alue

Kohdetyyppi:	15 Vedenalaiset kohteet	Copyright:	© <i>Metsähallitus</i> 2008 © <i>Maanmittauslaitos</i> 1/MML/08
Koordinaatit:	X 3340522, Y 6739729, Z 119	Mittakaava:	1:10000



20787 Purinsuo (sso) + Keritty-Melkuttimet (rso), Kalajärvi niittyladon jäännös	MH-tunnus: 74269
--	-------------------------

Kohdetyyppi:	9 Valmistuspaikat/työpaikat	Haltija:	620 Etelä-Suomen luontopalvelut
Ajoitus:	1899 Muu maa, metsä- ja kalatalouden rakennus	Ylläpitäjä:	620 Etelä-Suomen luontopalvelut
Rakentamisvuosi:		Kunta:	433 LOPPI
Lukumäärä:	1		

Koordinaattiselitys:		Geometria	4 Gps-mittaus, korjaamaton tuotettu:
Koordinaatit:	X 3339498, Y 6737247, Z 125	Löydöt:	

<i>Taustatiedot</i>
Kohde löytyi Maakylän-Räyskälän kulttuuriperintökohteiden inventoinnissa 21.10.2008.
<i>Ympäristön kuvaus</i>
Kohde sijaitsee Kalajärven luoteispuolisella laajalla suoalueella, jossa jo ainakin 1700 -luvun lopussa on ollut niitty. Kalajärven ja kohteen välisellä alueella on metsittyä vanhaa pelto tai niittyaluetta, jossa erottuu säännöllinen umpeen kasvava sarkaojien verkosto. Osaa ojista on ilmeisesti joskus parannettu, sillä joissakin ojissa vesi virtaa melko hyvin. Kohteen ympäristö on alavaa ja kosteaa, suurelta osin suota.
<i>Kohteen kuvaus</i>
Ladosta on jäljellä lahoava hirsikehikko. Kehikon koko 4 x 6 metriä, suunnaltaan lounaiskoillinen suuntainen. Kehikon korkeus noin 1,4 metriä. Perustusta ei havaittavissa, sillä rakenne on vajonnut suohon. Hirret on osin katkottu kirveellä, osin sahattu. Hirsissä on siirtomerkit. Nurkkasalvokset ovat yksinkertaiset, hirret pyöreät, paksuudeltaan noin 12-30 cm. Osa hirsistä on tehty puista, joissa on palokoroja. Nurkat on katkottu epäsäännöllisen pituisiksi. Suuaukko on ollut lounaaseen ja siinä on ollut kehikko, jonka loveukset ovat näkyvissä. Katto on romahtanut kehikon sisään. Katto on ollut haljaspuista tehty, ilmeisesti repimällä halkaistuista puista, joiden paksuus on noin 5 cm ja leveys noin 30 cm. Lounaispäädyistä on havaittavissa, että kehikossa on ollut yhdeksän tasahirsikertaa. Kohteen kunto on heikko ja näkyvät puurakenteet tulevat aikojen myötä katoamaan.
<i>Kohteen rajaus</i>
Kohde rajautuu pistemäisesti.
<i>Tulkinta</i>
Kyseessä on niittyladon jäännökset. Ladon tekotavasta ja puuaineksesta päätelleen kyseessä on suhteellisen vanhan ladon jäännös, mahdollisesti se on peräisin ainakin 1800 -luvulta.
<i>Lisätietoja</i>

Isojakoon liittyvä kartta vuodelta 1793. Räyskälä, Loppi 10:- a/.. Hämeenlinnan maanmittauslaitoksen arkisto.

Toimenpiteet

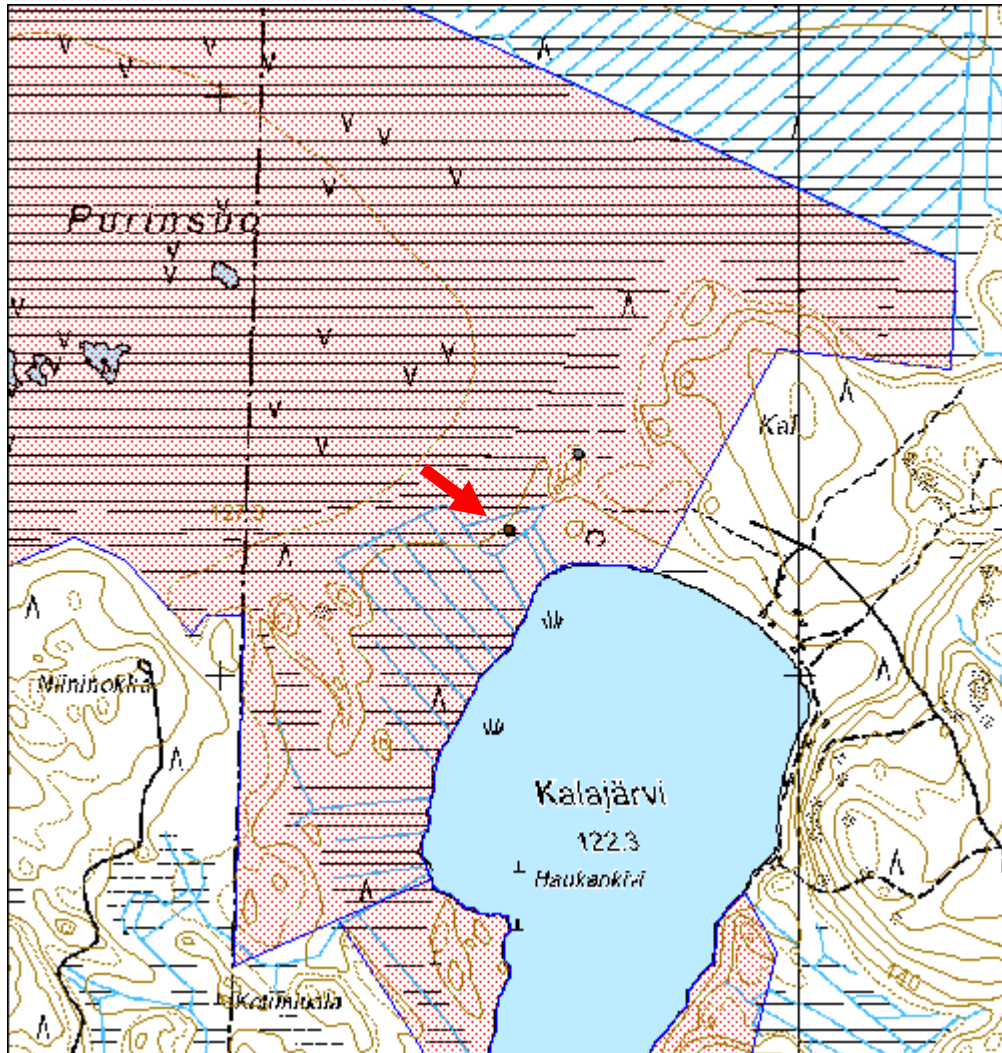
Tarkastukset

Tila: 3 Toteutettu Laji: 6 Suojeluarvojen tarkastus Tarkastusvuosi: 2008
Tarkastuspvm: 21.10.2008 Tarkastaja: Metsähallituksen arkeologi J. Taivainen
Kuvaus: Maakylän-Räyskälän kulttuuriperintökohteiden inventointi 2008.

Viranomais- rekisterinro:		Kunto:	3 Huono
Arvotus:	8 Muu suojeluarvo	Olotila:	2 Ei käytössä
Selitys:	paikallinen maankäytön historia	Kohteen suojelu:	9 Muu suojeluarvo
		Selitys:	paikallinen maankäytön historia

Ympäristön suojelu:	99 Muu suojeluarvoa sisältävä alue
Selitys:	Natura-alue

Kohdetyyppi:	9 Valmistuspaikat/työpaikat	Copyright:	© Metsähallitus 2008 © Maanmittauslaitos 1/MML/08
Koordinaatit:	X 3339498, Y 6737247, Z 125	Mittakaava:	1:10000



20790 Keritty-Melkuttimet (rso); Keritty, Pikkulammi kuoppa	MH-tunnus: 74270
--	-------------------------

Kohdetyyppi:	17 Kivi- ja maarakenteet	Haltija:	620 Etelä-Suomen luontopalvelut
Ajoitus:	7118 Historiallinen aika	Ylläpitäjä:	620 Etelä-Suomen luontopalvelut
Rakentamisvuosi:		Kunta:	433 LOPPI
Lukumäärä:	1		

Koordinaattiselitys:		Geometria tuotettu:	4 Gps-mittaus, korjaamaton
Koordinaatit:	X 3339715, Y 6735910, Z 125	Löydöt:	

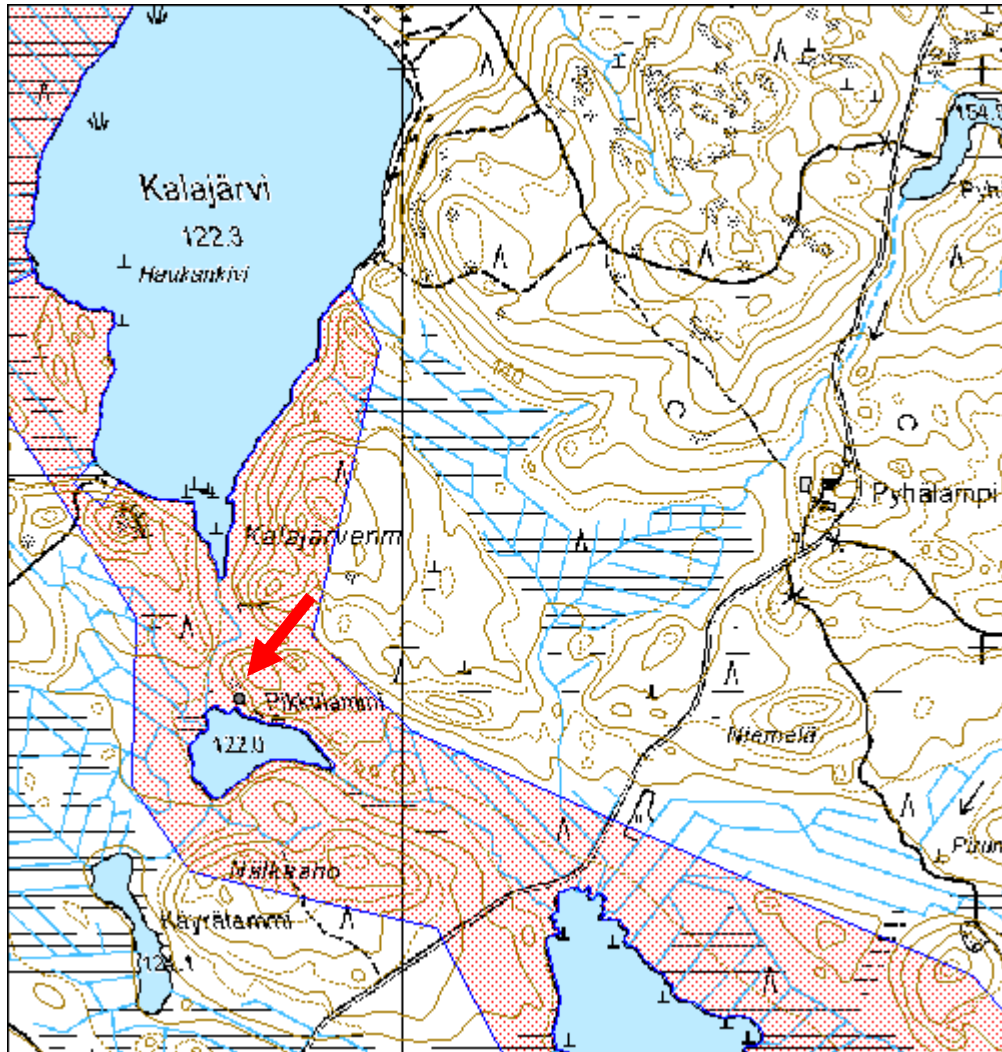
<i>Taustatiedot</i>		
Kohde löytyi Maakylän-Räyskälän kulttuuriperintökohteiden inventoinnissa 21.10.2008.		
<i>Ympäristön kuvaus</i>		
Kohde sijaitsee Pikkulammi -nimisen järven pohjoisrannalla, melko jyrkän rantaan laskeutuvan rinteiden alaosassa. Ympäristössä kasvaa noin 20-25 metriä korkeaa havusekametsää. Pikkulammin pohjoisosa on kalliosta, osittain jyrkänteet putoavat suoraan järveen.		
<i>Kohteen kuvaus</i>		
Kyseessä on suorakulmainen, mutta sammaloitunut kuoppa, jonka mitat ovat 1,8 x 3 x 0,5 metriä. Kairaushavaintojen mukaan kuopan pohjalla on noin 30 cm:n vahvuinen likamaakerros, minkä alla on vaalea hieta. Kuopalta on rantaan matkaa noin kaksi metriä, kuopan pohjoispuolitse kiertää heikko polku. Kohteen kunto on hyvä.		
<i>Kohteen rajaus</i>		
Kohde rajautuu pistemäisesti.		
<i>Tulkinta</i>		
Kyseessä on ihmisen kaivama kuoppa, jonka ikä lienee yli sata vuotta. Kuopan funktio jää avoimeksi, mutta kyseessä voisi olla esim. asuinkuoppa (laavun tms. alusta?).		
<i>Lisätietoja</i>		
<i>Toimenpiteet</i>		
<i>Tarkastukset</i>		
Tila: 3 Toteutettu	Laji: 6 Suojeluarvojen tarkastus	Tarkastusvuosi: 2008

Tarkastuspvm: 21.10.2008 Tarkastaja: Metsähallituksen arkeologi J. Taivainen
 Kuvaus: Maakylän-Räyskälän kulttuuriperintökohteiden inventointi 2008.

Viranomais- rekisterinro:		Kunto:	1 Hyvä
Arvotus:	3 Esitys mj-luokka II	Olotila:	2 Ei käytössä
Selitys:		Kohteen suojelu:	9 Muu suojeluarvo
		Selitys:	

Ympäristön suojelu:	99 Muu suojeluarvoa sisältävä alue
Selitys:	Natura-alue

Kohdetyyppi:	17 Kivi- ja maarakenteet	Copyright:	© Metsähallitus 2008 © Maanmittauslaitos 1/MML/08
Koordinaatit:	X 3339715, Y 6735910, Z 125	Mittakaava:	1:10000



20787 Purinsuo (sso) + Keritty-Melkuttimet (rso), Kalajärvi naurishauta	MH-tunnus: 74271
--	-------------------------

Kohdetyyppi:	9 Valmistuspaikat/työpaikat	Haltija:	620 Etelä-Suomen luontopalvelut
Ajoitus:	7118 Historiallinen aika	Ylläpitäjä:	620 Etelä-Suomen luontopalvelut
Rakentamisvuosi:		Kunta:	433 LOPPI
Lukumäärä:	1		

Koordinaattiselitys:		Geometria tuotettu:	4 Gps-mittaus, korjaamaton
Koordinaatit:	X 3339618, Y 6737380, Z 127	Löydöt:	

<i>Taustatiedot</i>
Kohde löytyi Maakylän-Räyskälän kulttuuriperintökohteiden inventoinnissa 21.10.2008.
<i>Ympäristön kuvaus</i>
Kohde sijaitsee tasamaalla metsässä, noin 20 metriä Purinsuon etelä-kaakkoisreunasta. Ympäristössä kasvaa täysimittaista kuusimetsää. Kohde sijaitsee heikon polun kaakkoispuolella ja erottuu selkeästi. Kohteen lounaispuolella Kalajärven rannassa, noin 100 metrin päässä on vanhaa metsitettyä peltoa, joka peruskartassa näkyy ojitetuna alueena.
<i>Kohteen kuvaus</i>
Kyseessä on hautamainen, loivapiirteinen ja sammaloitunut painanne. Kuopan mitat ovat 1,2 x 2 x 0,5 metriä (leveys x pituus x syvyys). Kairaushavaintojen mukaan kuopan pohjalla on noin 35 cm:n vahvuinen kerros likamaata ja hiiltä. Kohteen kunto on hyvä.
<i>Kohteen rajaus</i>
Kohde rajautuu pistemäisesti.
<i>Tulkinta</i>
Kyseessä lienee ympäristö ja kuopan rakenne huomioon ottaen vanha nauriskuoppa.
<i>Lisätietoja</i>

<i>Toimenpiteet</i>

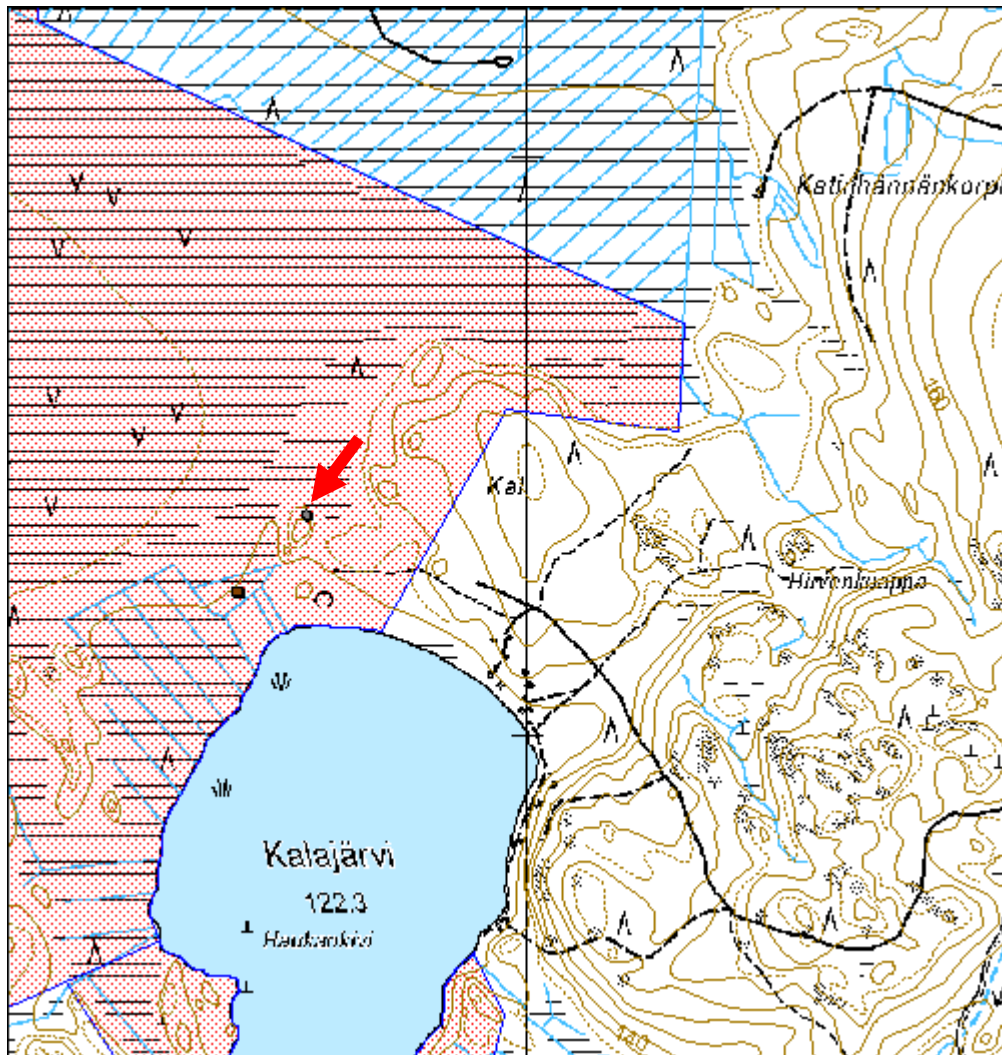
<i>Tarkastukset</i>
Tila: 3 Toteutettu Laji: 6 Suojeluarvojen tarkastus Tarkastusvuosi: 2008 Tarkastuspv: 21.10.2008 Tarkastaja: Metsähallituksen arkeologi J. Taivainen

Kuvaus: Maakylän-Räyskälän kulttuuriperintökohteiden inventointi 2008.

Viranomais- rekisterinro:		Kunto:	1 Hyvä
Arvotus:	3 Esitys mj-luokka II	Olotila:	2 Ei käytössä
Selitys:		Kohteen suojelu:	9 Muu suojeluarvo
		Selitys:	

Ympäristön suojelu:	99 Muu suojeluarvoa sisältävä alue
Selitys:	Natura-alue

Kohdetyyppi:	9 Valmistuspaikat/työpaikat	Copyright:	© <i>Metsähallitus</i> 2008 © <i>Maanmittauslaitos</i> 1/MML/08
Koordinaatit:	X 3339618, Y 6737380, Z 127	Mittakaava:	1:10000



Verkkokopinlahti tervahauta	MH-tunnus: 74272
------------------------------------	-------------------------

Kohdetyyppi:	9 Valmistuspaikat/työpaikat	Haltija:	995 Yksityinen
Ajoitus:	7116 Uusi aika	Ylläpitäjä:	995 Yksityinen
Rakentamisvuosi:		Kunta:	433 LOPPI
Lukumäärä:	1		

Koordinaattiselitys:		Geometria tuotettu:	8 Digitointi, mittakaava <1:20000
Koordinaatit:	X 3343290, Y 6734309, Z 122	Löydöt:	

<i>Taustatiedot</i>
Kohde löytyi Maakylän-Räyskälän kulttuuriperintökohteiden inventoinnissa 21.10.2008. Kohde on merkitty peruskarttaan.
<i>Ympäristön kuvaus</i>
Kohde sijaitsee Keritty -järven kaakkoisrannalla, noin kymmenen metriä järven rannasta. Kohteelle tulee polku Kanavasuo- lahdelta. Ympäristössä kasvaa havusekametsää.
<i>Kohteen kuvaus</i>
Kyseessä on pyöreä tervahauta, jonka ulkokehän halkaisija on seitsemän metriä. Vallien korkeus on noin 0,5 metriä ja kehän sisällä olevan maljamaisen kuopan syvyys reunavallien päältä lukien noin 0,9 metriä. Haudan tervanlaskuaukko on pohjoiseen ja on leveydeltään noin 1,5 metriä, pituudeltaan noin kolme metriä ja syvyydeltään noin 0,9 metriä. Haudan päällä kasvaa puustoa, mutta hauta erottuu kuitenkin hyvin. Kohde on hyvin säilynyt.
<i>Kohteen rajaus</i>
Kohde rajautuu pistemäisesti.
<i>Tulkinta</i>
Kyseessä on tervahauta, jonka ikä lienee yli sata vuotta.
<i>Lisätietoja</i>
<i>Toimenpiteet</i>

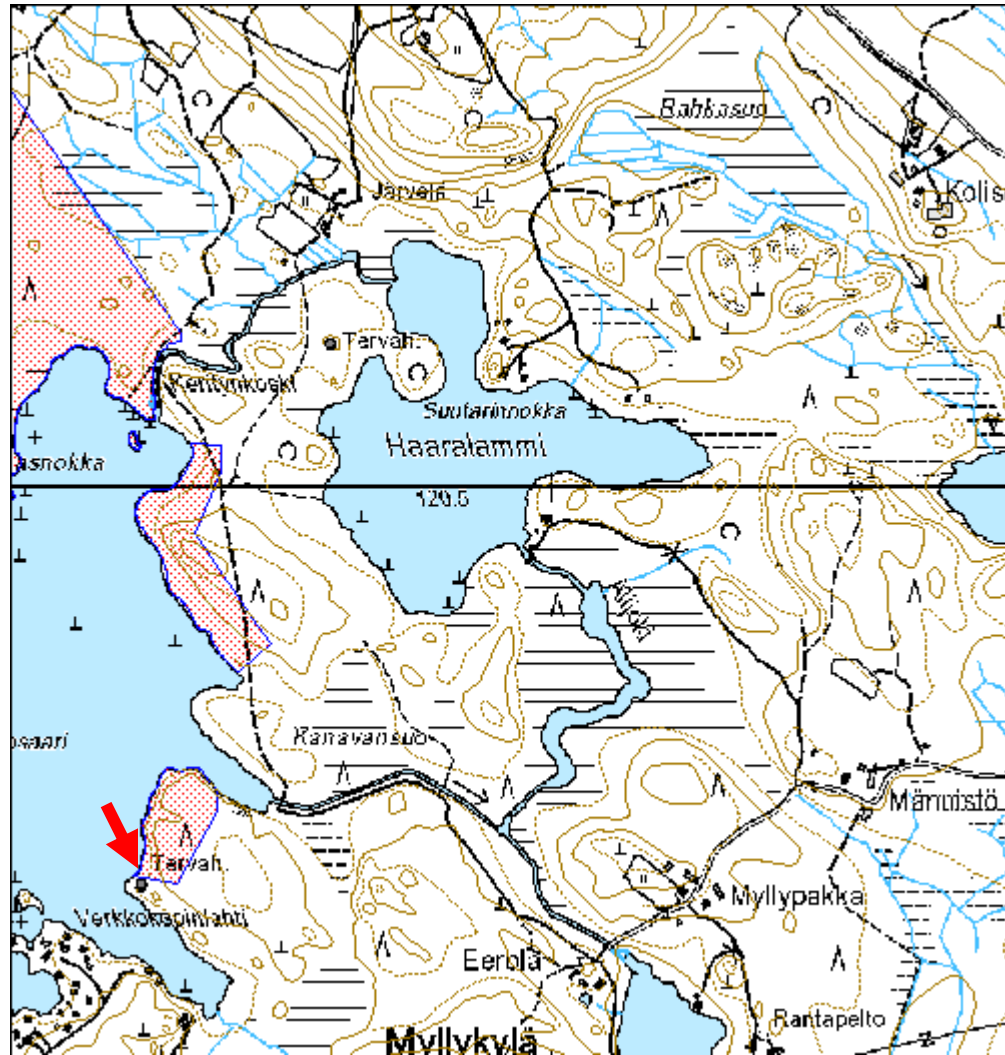
<i>Tarkastukset</i>
Tila: 3 Toteutettu Laji: 6 Suojeluarvojen tarkastus Tarkastusvuosi: 2008
Tarkastuspvm: 21.10.2008 Tarkastaja: Metsähallituksen arkeologi J. Taivainen
Kuvaus: Maakylän-Räyskälän kulttuuriperintökohteiden inventointi 2008.

Viranomais-	Kunto: 1 Hyvä
--------------------	----------------------

rekisterinro:		Olotila:	2 Ei käytössä
Arvotus:	3 Esitys mj-luokka II	Kohteen suojelu:	9 Muu suojeluarvo
Selitys:		Selitys:	

Ympäristön suojelu:	99 Muu suojeluarvoa sisältävä alue
Selitys:	Natura-alue

Kohdetyyppi:	9 Valmistuspaikat/työpaikat	Copyright:	© <i>Metsähallitus</i> 2008 © <i>Maanmittauslaitos</i> 1/MML/08
Koordinaatit:	X 3343290, Y 6734309, Z 122	Mittakaava:	1:10000



Suutarinnokka tervahauta	MH-tunnus: 74281
---------------------------------	-------------------------

Kohdetyyppi:	9 Valmistuspaikat/työpaikat	Haltija:	995 Yksityinen
Ajoitus:	7116 Uusi aika	Ylläpitäjä:	995 Yksityinen
Rakentamisvuosi:		Kunta:	433 LOPPI
Lukumäärä:	1		

Koordinaattiselitys:		Geometria tuotettu:	4 Gps-mittaus, korjaamaton
Koordinaatit:	X 3343617, Y 6735243, Z 123	Löydöt:	

<i>Taustatiedot</i>
Kohde löytyi Maakylän-Räyskälän kulttuuriperintökohteiden inventoinnissa 21.10.2008 Kohde on merkitty peruskarttaan.
<i>Ympäristön kuvaus</i>
Kohde sijaitsee täysikasvuisessa kuusimetsässä.
<i>Kohteen kuvaus</i>
Kyseessä on pyöreä tervahauta, joka erottuu selkeästi, korkeana sammaleen peittämänä kumpuna. Haudan ulkokehän halkaisija on noin 15 metriä. Vallien korkeus on noin 1,5-2 metriä ja keskellä oleva kuoppa on suunnilleen valleja ympäröivän maan tasossa eli noin 1,5-2 metriä vallien harjaa alempana. Haudassa ei ole erotettavissa laskuaukkoa, mutta keskellä olevan kuopan pohjalla on pienempi kuoppa, josta on ilmeisesti lähtenyt laskuputki johonkin suuntaan. En varmuudella kyennyt havaitsemaan mahdollista puusta tehtyä putken suuta em. kuopasta. Kohde hyvin säilynyt.
<i>Kohteen rajaus</i>
Kohde rajautuu pistemäisesti.
<i>Tulkinta</i>
Kyseessä on tervahauta, jolla lienee ikää yli sata vuotta.
<i>Lisätietoja</i>

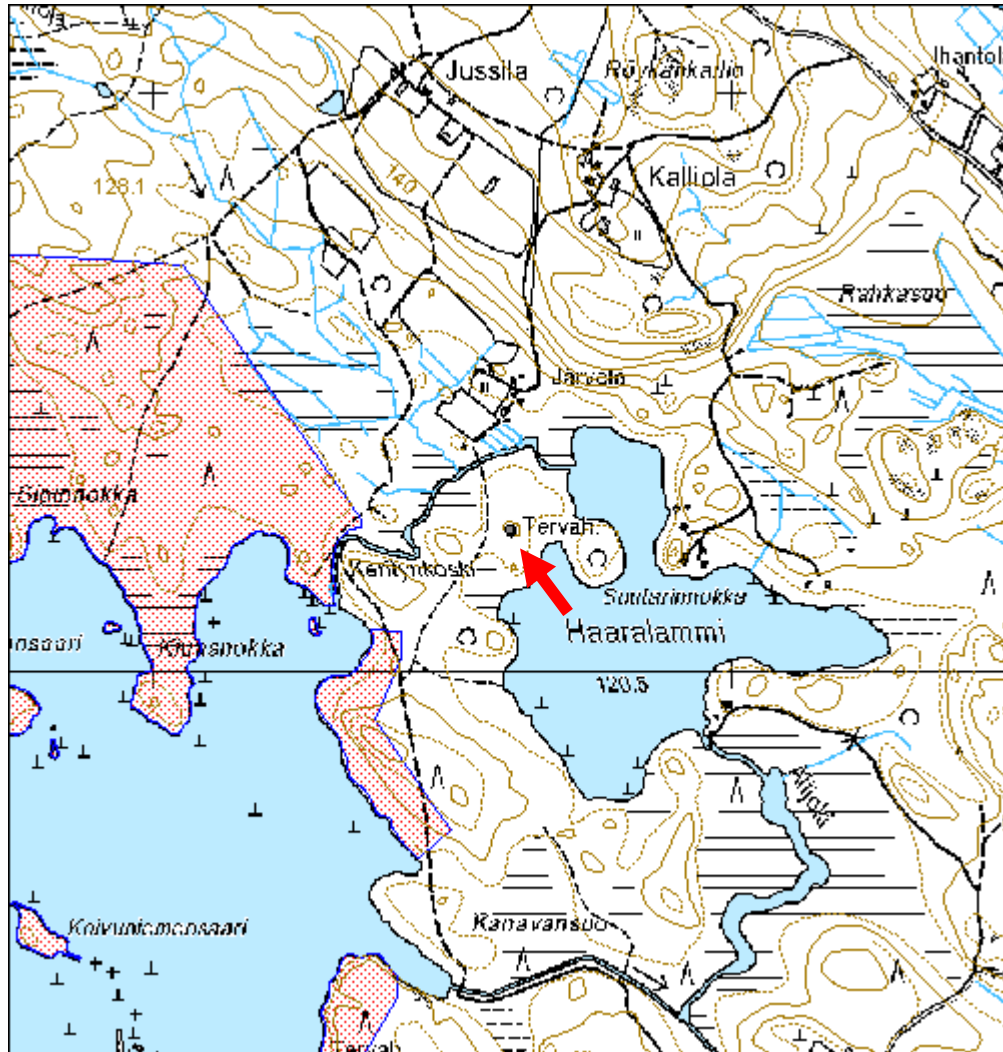
<i>Toimenpiteet</i>

<i>Tarkastukset</i>
Tila: 3 Toteutettu Laji: 6 Suojeluarvojen tarkastus Tarkastusvuosi: 2008 Tarkastusvm: 21.10.2008 Tarkastaja: Metsähallituksen arkeologi J. Taivainen Kuvaus: Maakylän-Räyskälän kulttuuriperintökohteiden inventointi 2008.

Viranomais- rekisterinro:		Kunto:	1 Hyvä
		Olotila:	2 Ei käytössä
Arvotus:	3 Esitys mj-luokka II	Kohteen suojelu:	9 Muu suojeluarvo
Selitys:		Selitys:	

Ympäristön suojelu:	99 Muu suojeluarvoa sisältävä alue
Selitys:	Natura-alue

Kohdetyyppi:	9 Valmistuspaikat/työpaikat	Copyright:	© Metsähallitus 2008 © Maanmittauslaitos 1/MML/08
Koordinaatit:	X 3343617, Y 6735243, Z 123	Mittakaava:	1:10000



29631 Keritty-Melkuttimet (rso+nat laaj); Melkutin, Iso Melkutin eräsijan jäännös	MH-tunnus: 74282
--	-------------------------

Kohdetyyppi:	9 Valmistuspaikat/työpaikat	Haltija:	620 Etelä-Suomen luontopalvelut
Ajoitus:	7118 Historiallinen aika	Ylläpitäjä:	620 Etelä-Suomen luontopalvelut
Rakentamisvuosi:		Kunta:	433 LOPPI
Lukumäärä:	1		

Koordinaattiselitys:		Geometria tuotettu:	8 Digitointi, mittakaava <1:20000
Koordinaatit:	X 3341209, Y 6739849, Z 120	Löydöt:	

<i>Taustatiedot</i>
Kohde löytyi Heli Saloniemen neuvomana ja tarkastettiin Maakylä-Räyskälä alueen kulttuuriperintökohteiden inventoinnissa 6.11.2008.
<i>Ympäristön kuvaus</i>
Kohde sijaitsee lahden pohjukassa, Iso Melkuttimen laavusta noin 30 metriä länteen ja noin seitsemän metriä järven rannasta itään, loivalla etelärinteellä.
<i>Kohteen kuvaus</i>
Kyseessä on tulisijallisen rakennuksen perustus, joka erottuu tasaisena ja hieman ympäristöstään noin 0,3 metriä kohoavana suorakulmaisena hahmona. Perustuksen koko on 3 x 6 metriä ja se on kaakko-luodesuuntainen. Perustuksen luoteiskulmassa on luonnon kivistä tehty maaton kivilatomo, jonka koko on noin 2 x 2,4 metriä. Siitä on otettu kiviä hiljattain rannalla olevalle epäviralliselle nuotiopaikalle. Perustuksesta noin 1,5 metriä itään on toinen kivilatomo, joka on muodoltaan neliömäinen ja kooltaan noin 2,2 x 2,2 metriä. Sammaloituneen ja varvikon peittämän kiveyksen korkeus on noin 0,3 metriä.
Tein koepiston perustuksen keskelle, jolloin paljastui, että noin 5 cm paksun sammalkerroksen alla on noin sentin vahvuinen huuhtoumiskerros, minkä alla on vaaleaa hietaa noin 10 cm:n syvyyteen. 10-22 cm:n syvyydessä on "vanhaa humusta", minkä alla on noin sentin vahvuinen "vanha" huuhtoumiskerros ja sen alla vaalea hietä. Lisäksi kuopasta tuli yksi hiilen pala ja yksi kivi, joka vaikutti palaneelta. Toisen koepiston tein luoteisnurkan kiveyksen keskelle, jolloin siitä paljastui palaneita kiviä ja hiiltä. Kolmannen koepiston tein toisen kivilatomon keskelle, josta paljastui ohuen sammalen alta kiveys ja hieman hiiltä. En kaivanut syvemmälle.
Kohde on hyvin säilynyt lukuunottamatta em. kaivelun aiheuttamia vaurioita.
<i>Kohteen rajaus</i>
Kohde kannattaa rajata ainakin 20 x 20 metrin laajuiseksi näkyvien rakenteiden ympärille
<i>Tulkinta</i>

Kyseessä lienee kiukaallisen eräsijan tai kalamajan jäännös. Toinen kiveys saattaa merkitä esim. pihalla olleen keittokodan tulisijan jäännöstä tms. Kohde on mielenkiintoinen ja vaatisi jatkotutkimuksia. Huuhtoumiskerroksen paksuudesta päätellen kohteella on ikää yli sata vuotta, mutta tarkempi ajoitus jää avoimeksi.

Lisätietoja

Kohde kannattaisi merkitä suojelumerkillä, sillä eräsijan perustuksen tulisijasta on kaiveltu kiviä rannan epäviralliselle nuotiopaikalle. Kohdetta olisi helppo hyödyntää esim. opastuskohteena, sillä se sijaitsee retkeilyreitillä varressa ja laavupaikan lähellä.

Toimenpiteet

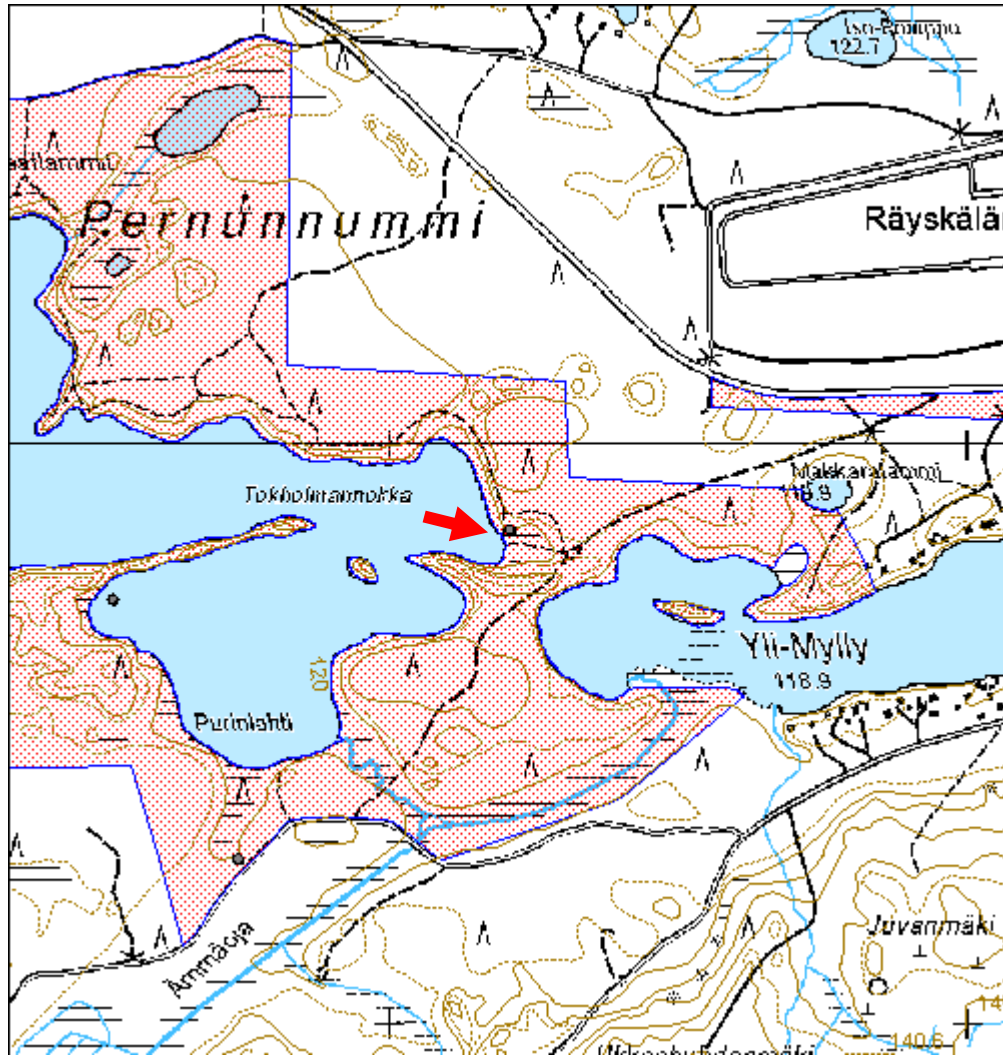
Tarkastukset

Tila: 3 Toteutettu Laji: 6 Suojeluarvojen tarkastus Tarkastusvuosi: 2008
Tarkastuspvm: 6.11.2008 Tarkastaja: Metsähallituksen arkeologi J. Taivainen
Kuvaus: Maakylän-Räyskälän kulttuuriperintökohteiden inventointi 2008.

Viranomais- rekisterinro:		Kunto:	2 Kesinkertainen
		Olotila:	2 Ei käytössä
Arvotus:	3 Esitys mj-luokka II	Kohteen suojaus:	9 Muu suojeluarvo
Selitys:		Selitys:	

Ympäristön suojaus:	99 Muu suojeluarvoa sisältävä alue
Selitys:	Natura-alue

Kohdetyyppi:	9 Valmistuspaikat/työpaikat	Copyright:	© <i>Metsähallitus</i> 2008 © <i>Maanmittauslaitos</i> 1/MML/08
Koordinaatit:	X 3341209, Y 6739849, Z 120	Mittakaava:	1:10000



34662 Komion laajennus, Palolammi ruuhen löytöpaikka	MH-tunnus: 74286
---	-------------------------

Kohdetyyppi:	99 Muu/määrittelemätön	Haltija:	620 Etelä-Suomen luontopalvelut
Ajoitus:	7199 Ajoitus epäselvä	Ylläpitäjä:	620 Etelä-Suomen luontopalvelut
Rakentamisvuosi:		Kunta:	433 LOPPI
Lukumäärä:	1		

Koordinaattiselitys:		Geometria tuotettu:	8 Digitointi, mittakaava <1:20000
Koordinaatit:	X 3354582, Y 6730504, Z 120	Löydöt:	

<i>Taustatiedot</i>
Ruuhen tarkka löytöaika eikä paikkakaan ole varmuudella tiedossa. Se lienee Metsähallituksen erikoissuunnittelija Heli Saloniemen antamien tietojen mukaan löytynyt Palolammesta ja sitä on säilytetty Luutasuon luoteispuolella olleen ja nykyisin hävinneen metsänvartijatilan aitassa ainakin 1970 -luvulta lähtien. Nykyisin ruuhen sijoituspaikka on Hämeen luontokeskus Tammelassa, jossa ruuhi tarkastettiin ja valokuvattiin Maakylän-Räyskälän kulttuuriperintökohteiden inventoinnin yhteydessä 6.11.2008. Palolammilla käytiin 22.10.2008.
<i>Ympäristön kuvaus</i>
Palolammi sijaitsee Komion luonnonsuojelualueen eteläpuolisessa suojelumetsässä harjumaastossa. Lähes etelä-pohjoissuuntainen lampi on leveydeltään noin 100 ja pituudeltaan noin 650 metriä ja siitä lähtee kapea laskuoja länteen. Lammen rannat ovat pohjois-, itä-, etelä- ja lounaisosiltaan jyrkkien harjunrinteiden ympäröimät.
<i>Kohteen kuvaus</i>
Ruuhen jäännöksen pituus on 5,2 metriä, leveys noin 30 cm. Jäljellä olevan laidan korkeus on noin 17cm. Ruuhi on pituussuunnassa halki, joten toinen puolisko puuttuu. Ruuhessa on ollut ollut rautaniiteillä kiinnitetty reunalauta. Niittien ruostuneita jälkiä näkyy ulkolaidassa kaikkiaan 7 kpl. Niittausten väli vaihtelee 30-60 cm:n välillä. Ruuhen jäännöksen ehjimmästä päästä lukien toisessa niitinjäljessä on vielä rautavarrasta jäljellä. Yhdessä reiässä erottuu laidan sisäpuolella niittausjäljessä salmiakin muotoinen ruostekuvio. Ehjässä laidassa on lisäksi kolme pientä reikää (noin 1 x 3 cm), jotka on selvästi tarkoituksella tehtyjä. Ruuhen pohjassa on neljä pohjan läpi tehtyä parittaista tapitusta, joiden halkaisija on noin 15 mm.
<i>Kohteen rajaus</i>
Kohdetta ei voi rajata, sillä ruuhen tarkka löytöpaikka ei ole selvillä.
<i>Tulkinta</i>
Kyseessä on ruuhen tai ruuhen kaltaisen veneen jäännös. Koverrettuun runkoon on ollut kiinnitettynä limilautoja rautaniitein. Todennäköisesti rakenteeseen ovat kuuluneet myös

kaaripuut. Ruuhien ikä jää avoimeksi, mutta iältään se on korkeintaan rautakautinen.

Lisätietoja

Toimenpiteet

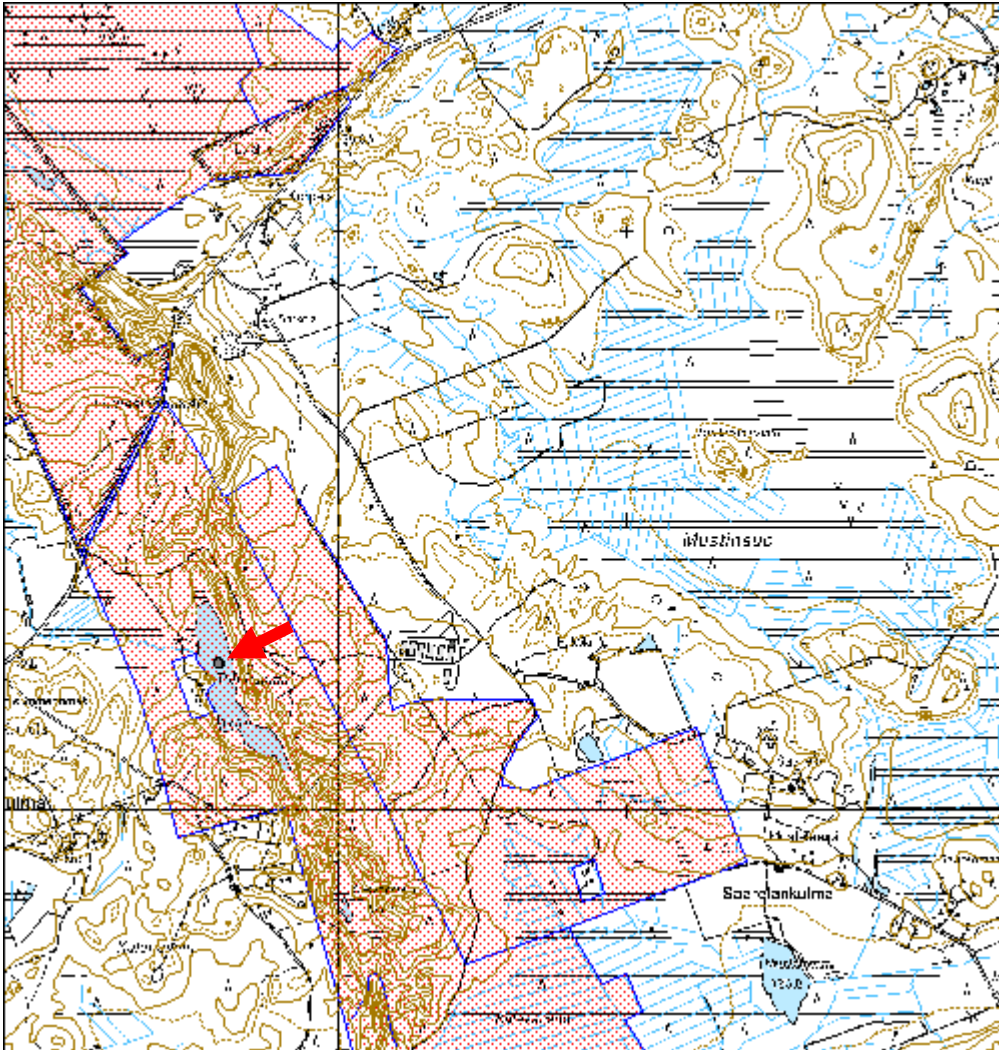
Tarkastukset

Tila: 3 Toteutettu Laji: 6 Suojeluarvojen tarkastus Tarkastusvuosi: 2008
Tarkastuspvm: 21.1.2009 Tarkastaja: Metsähallituksen arkeologi J. Taivainen
Kuvaus: Maakylän-Räyskälän kulttuuriperintökohteiden inventointi 2008.

Viranomais- rekisterinro:		Kunto:	2 Keskinertainen
		Olo-tila:	2 Ei käytössä
Arvotus:	4 Esitys mj-luokka III	Kohteen suojelu:	99 Ei suojeluarvoa
Selitys:	tarkka löytöpaikka ei tiedossa	Selitys:	tarkka löytöpaikka ei tiedossa

Ympäristön suojelu:	99 Muu suojeluarvoa sisältävä alue
Selitys:	Komion suojelumetsä

Kohdetyyppi:	99 Muu/määrittelemätön	Copyright:	© Metsähallitus 2008 © Maanmittauslaitos 1/MML/08
Koordinaatit:	X 3354582, Y 6730504, Z 120	Mittakaava:	1:20000



823 Komion luonnonsuojelualue, Oikkaan kuurna kaivettu puronuoma	MH-tunnus: 74907
---	-------------------------

Kohdetyyppi:	9 Valmistuspaikat/työpaikat	Haltija:	620 Etelä-Suomen luontopalvelut
Ajoitus:	7116 Uusi aika	Ylläpitäjä:	620 Etelä-Suomen luontopalvelut
Rakentamisvuosi:		Kunta:	433 LOPPI
Lukumäärä:	1		

Koordinaattiselitys:		Geometria tuotettu:	8 Digitointi, mittakaava <1:20000
Koordinaatit:	X 3353081, Y 6732428, Z 125	Löydöt:	

<i>Taustatiedot</i>
Kohde tarkastettiin Maakylän-Räyskälän kulttuuriperintökohteiden inventoinnissa 9.10.2008.
Kohde mainitaan Luutaharjun luontopolun -opasvihkosessa sivuilla 28 ja 37. Kyseessä on Luutalammista lounaaseen laskeva puro, joka kulkee syvässä kaivetussa uomassa Luutaharjun läpi. Vihkosen tietojen mukaan Metsähallitus on vuonna 1933 laskenut Luutalammen pintaa noin metrillä, jolloin puroa syvennettiin lapiovoimin. Aiemmin joskus 1800 -luvulla on Oikkaan kuurnassa ollut Oikas -nimisen erakon jalkamyylly, jonka mukaan paikka on nimetty.
<i>Ympäristön kuvaus</i>
Kohde sijaitsee Luutalammin länsipuolella Luutaharjun syvässä painanteessa tien länsilounaispuolella. Ympäristössä kasvaa kuusi- ja mäntymetsää.
<i>Kohteen kuvaus</i>
Kyseessä on Luutalammista laskeva alunperin ilmeisesti luontainen puro, jota vuonna 1933 on kaivettu lapiolla syvemmäksi. Puron uoma on jyrkkä ja kapea. Syvimmillään uoma kulkee noin 5 metrin syvyydessä. Uoman leveys on pohjalla noin metrin ja päällä noin 10 metriä. Syvällä kulkevan uoman pituus on noin 115 metriä, alkaen puron ylittävästä tiestä lounaaseen, tämän lisäksi uomaa on selvästi kaivettu myös tien koillispuolelta aina Luutalammin rantaan asti, mutta uoman syvyys on ko. kohdalla ainoastaan ehkä 0,5 metriä. Syvälle kaivetun, tien lounaispuolella olevan uoman reunoilla on maatuneet maavallit, jotka ovat purosta nostettua maata. Uoman luoteisrannalla on opastaulu, jossa kerrotaan Oikas -nimisen erakon pitäneen purossa jalkamyyllyä. Ko. myllystä ei ole mitään näkyviä merkkejä jäljellä. Jos purossa on mylly joskus ollut, niin uoman kaivuutyö lienee viimeistään tuhonnut sen jäännökset. Kaivuutyön jäljet sen sijaan ovat edelleen hyvin nähtävissä, joten siinä mielessä kohde on hyvin säilynyt.
<i>Kohteen rajaus</i>
Kohde rajautuu purouoman mukaisesti.

Tulkinta

Kyseessä on aiempien tietojen perusteella vuonna 1933 suoritettun Luutalammen pinnan laskemiseksi tehdyn kaivuutyön merkit puron uomassa.

Lisätietoja

Luutaharjun luontopolut. Samo- ja Pikku-Samo. Karkkilan Painopalvelu Oy, 2005.

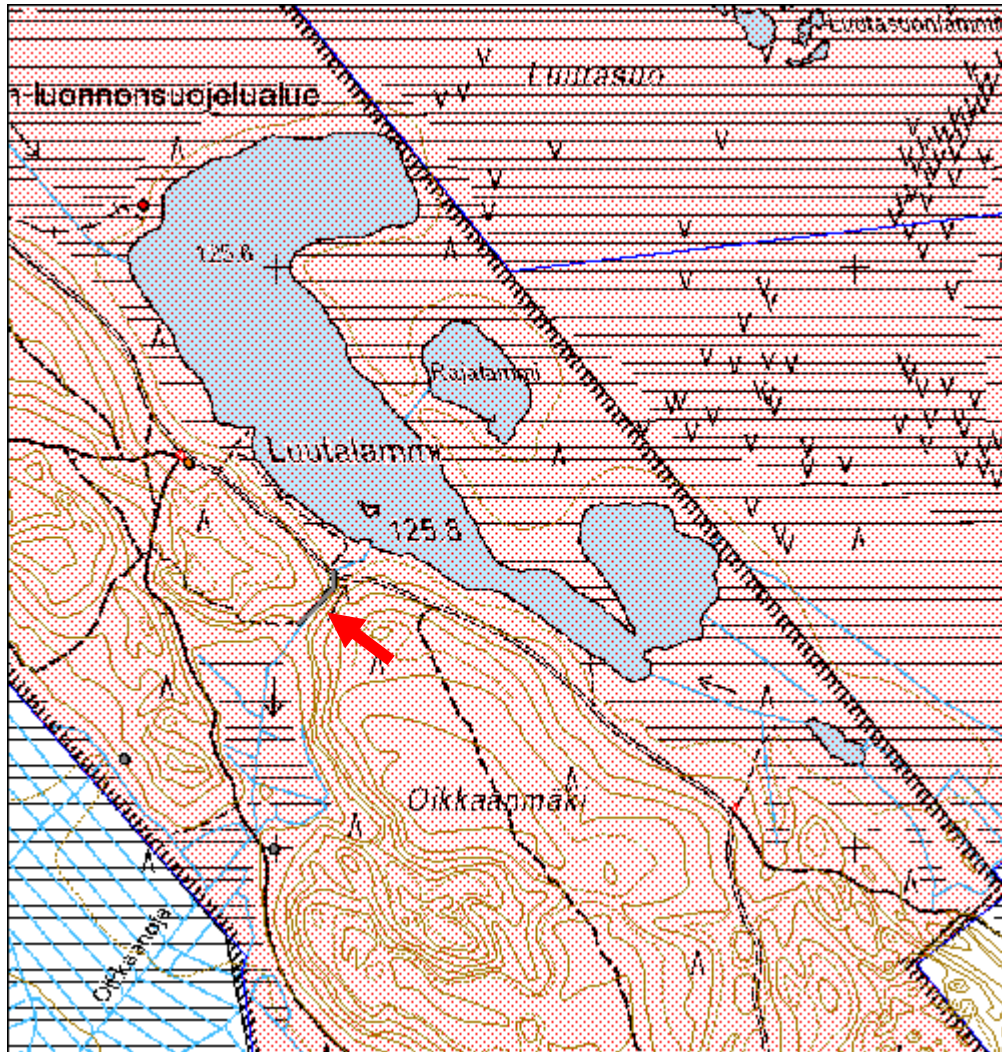
Toimenpiteet**Tarkastukset**

Tila: 3 Toteutettu Laji: 6 Suojeluarvojen tarkastus Tarkastusvuosi: 2008
Tarkastuspvm: 9.10.2008 Tarkastaja: Metsähallituksen arkeologi J. Taivainen
Kuvaus: Maakylän-Räyskälän kulttuuriperintökohteiden inventointi 2008.

Viranomais- rekisterinro:		Kunto:	1 Hyvä
		Olotila:	1 Käytössä
Arvotus:	8 Muu suojeluarvo	Kohteen suojelu:	9 Muu suojeluarvo
Selitys:	Maankäytön paikallinen historia	Selitys:	Maankäytön paikallinen historia

Ympäristön suojelu:	99 Muu suojeluarvoa sisältävä alue
Selitys:	Komion luonnonsuojelualue

Kohdetyyppi:	9 Valmistuspaikat/työpaikat	Copyright:	© Metsähallitus 2008 © Maanmittauslaitos 1/MML/08
Koordinaatit:	X 3353081, Y 6732428, Z 125	Mittakaava:	1:10000



Liite kuvaluettelo Maakylä-Räyskälä

- 47773 Kohde 74121 Komionlammit kopukka. Kohde sijaitsee rannassa valon ja varjon rajalla. Etelästä.
- 47774 Kohde 74121 Komionlammit kopukka. Kohde sijaitsee vastarannalla kuvan keskellä. Lounaasta.
- 47775 Kohde 74121 Komionlammit kopukka. Pohjassa erottuva kopukka jatkuu rantaturpeen alle. Pohjoisesta
- 47776 Kohde 74162 Komionvuori tervahauta. Yleiskuva. Pohjoisesta.
- 47777 Kohde 74162 Komionvuori tervahauta. Yleiskuva, taustalla metsätie. Koillisesta.
- 47795 Kohde 74163 Palosuo hiilimiilu. Yleiskuva hiilimiilusta. Oikeassa reunassa ilmansäätökuoppa. Luoteesta.
- 47796 Kohde 74163 Palosuo hiilimiilu. Kairanäyte miilun keskeltä. Hiilikerroksen paksuus n. 32 cm.
- 47798 Kohde 74163 Palosuo hiilimiilu. Hiilimiilun ilmansäätöaukot erottuvat kuoppina kummun reunakehällä.
- 47942 Kohde 72486 Palolammi ruuhi löytöpaikka. Yleiskuva ruuhesta.
- 47943 Kohde 72486 Palolammi ruuhi löytöpaikka. Ruostunut niitin jälki ruuhen ehjässä laidassa.
- 47810 Kohde 74186 Palosuo tervahauta. Yleiskuva. Idästä.
- 47811 Kohde 74186 Palosuo tervahauta. Yleiskuva. Koillisesta.
- 47812 Kohde 74186 Palosuo tervahauta. Tervahaudan laskuaukko. Lännestä.
- 47816 Kohde 74190 Oikkaanmäki pyyntikuopat. Lounaisin pyyntikuoppa. Koillisesta.
- 47817 Kohde 74190 Oikkaanmäki pyyntikuopat. Koillisin pyyntikuoppa. Luoteesta.
- 47818 Kohde 74190 Oikkaanmäki pyyntikuopat. Kairausnäyte koillisimman pyyntikuopan pohjalta. Likamaan vahvuus noin 40 cm.
- 47833 Kohde 74198 Tuhkanummi tervahauta 1. Yleiskuva tervahaudasta. Suon reuna alarinteessä. Pohjoisesta.
- 47834 Kohde 74198 Tuhkanummi tervahauta 1. Tervahaudan suuaukko erottuu matalien vallien ympäröimänä. Lounaasta.
- 47835 Kohde 74208 Tuhkanummi hiilimiilut. Keskimmäinen hiilimiilu. Lounaasta.
- 47836 Kohde 74208 Tuhkanummi hiilimiilut. Pohjoisin hiilimiilu kuusen alla. Lounaasta.
- 47837 Kohde 74212 Tuhkanummi tervahauta 2. Yleiskuva. Koillisesta.
- 47838 Kohde 74212 Tuhkanummi tervahauta 2. Tervahaudan laskuaukko ja sen päässä oleva kuoppa. Lounaasta.
- 47839 Kohde 74220 Luutasuo navetta perustus. Yleiskuva. Luoteesta.
- 47840 Kohde 8041 Luutasuo pientalon lato/varasto. Yleiskuva perustuksista. Etelästä.
- 47841 Kohde 8038 Luutasuo pientalon aitta. Aitan perustukset kuvan keskellä heinän peitossa. Lounaasta.
- 47853 Kohde 74245 Luutasuo sauna perustus. Perustukset ja tulisijan jäännös. Kaakosta.
- 47854 Kohde 74250 Luutasuo riihi perustus. Riihen tulisija ja perustukset koivikossa, taustalla entinen piha-alue. Koillisesta.
- 47855 Kohde 74257 Saarijärvi kuoppa. Kuoppa kuvan keskellä, taustalla Saarijärvi. Etelästä.
- 47856 Kohde 74261 Vähä Melkutin kuoppa. Kuoppa kuvan keskellä, männyn vasemmalla puolella. Luoteesta.
- 47857 Kohde 74264 Purinlahti tervahauta. Tervahauta erottuu hautamaisena painanteena rinteessä. Pohjoisesta.
- 47858 Kohde 74267 Purinlahti liistekatiska. Liistekatiska Tokholmannokalta nähtynä. Luoteesta.

- 47859 Kohde 74267 Purinlahti liistekatiska. Liistekatiskan hyvin säilynyt muoto erottuu Tokholmannokalta. Luoteesta.
- 47920 Kohde 74269 Kalajärvi niittylato jäännös. Yleiskuva. Länestä.
- 47921 Kohde 74269 Kalajärvi niittylato jäännös. Yleiskuva. Kaakosta.
- 47922 Kohde 74269 Kalajärvi niittylato jäännös. Yleiskuva, oviaukko. Lounaasta.
- 47923 Kohde 74269 Kalajärvi niittylato jäännös. Luoteisnurkan salvoksia.
- 47924 Kohde 74271 Kalajärvi nauriskuoppa. Yleiskuva, nauriskuoppa kuvan keskellä polun takana. Luoteesta.
- 47928 Kohde 74282 Iso Melkutin eräsija perustus. Eräsijan perustukset kuvan keskellä, taustalla Iso Melkutin. Kaakosta.
- 47929 Kohde 74282 Iso Melkutin eräsija perustus. Eräsijan jäännös kuvan keskellä. Etelästä.
- 47930 Kohde 74282 Iso Melkutin eräsija perustus. Etualalla erillisen tulisijan kiveys, takana eräsijan jäännös ja Iso Melkutin järvi. Idästä.
- 47931 Kohde 74282 Iso Melkutin eräsija perustus. Eräsijan jäännöksen keskelle tehdyn koepiston maakerroksia.
- 47925 Kohde 74270 Pikkulammi kuoppa. Yleiskuva. Kuoppa kuvan keskellä, taustalla Pikkulammi. Pohjoisesta.
- 47926 Kohde 74272 Verkkokopinlahti tervahauta. Yleiskuva, taustalla Keritty järvi. Kaakosta.
- 47927 Kohde 74281 Suutarinnokka tervahauta. Yleiskuva. Idästä.
- 48575 Kohde 74907 Oikkaan kuurna. Kaivettua puronuomaa. Pohjoisesta.
- 48576 Kohde 74907 Oikkaan kuurna. Opastaulun teksti.



47773.JPG



47774.JPG



47775.JPG



47776.JPG



47777.JPG



47795.JPG



47796.JPG



47798.JPG



47810.JPG



47811.JPG



47812.JPG



47816.JPG



47817.JPG



47818.JPG



47833.JPG



47834.JPG



47835.JPG



47836.JPG



47837.JPG



47838.JPG



47839.JPG



47840.JPG



47841.JPG



47853.JPG



47854.JPG



47855.JPG



47856.JPG



47857.JPG



47858.JPG



47859.JPG



47920.JPG



47921.JPG



47922.JPG



47923.JPG



47925.JPG



47926.JPG



47927.JPG



47928.JPG



47930.JPG



47931.JPG



47942.JPG



47943.JPG



48575.JPG



48576.JPG