

**VAMMALA
SUODENNIEMEN ARKEOLOGINEN OSA-ALUEINVENTOINTI 2008**

SUODENNIEMEN POHJOISOSA

**Johanna Seppä
Kulttuuriympäristöyksikkö
Pirkanmaan maakuntamuseo 2008**

SISÄLLYSLUETTELO

Johdanto	4
Tutkimushistoria	4
Inventointiin vaikuttavia maantieteellisiä seikkoja	4
Inventointimenetelmät	5
Inventoinnin tuloksia	6
Yleiskartta inventointialue	8
Yleiskartat kohteet	9
Yleiskartat tarkastetut alueet	16
Peruskarttaotteet	18
Taulukko kiinteät muinaisjäännökset	30
Taulukko irtolöydöt	31
Taulukko historiallisen ajan kohteet	32
Taulukko Suodenniemen irtolöydöt	33
Taulukko inventointilöydöt	37

ESIHISTORIALLISET KIIINTEÄT MUINAISJÄÄNNÖKSET

1. Vammala Törmä	772010005	38
2. Vammala Kukkula	772010006	42
3. Vammala Myllymäki	772010007	47
4. Vammala Majamaa	1000007431	51
5. Vammala Törmä 2	uusi	55
6. Vammala Kotajoki	uusi	58
7. Vammala Ikamo	uusi	62
8. Vammala Hujulahti	uusi	66
9. Vammala Lähteenmäki 2	uusi	69
10. Vammala Sävi Majamaa 1	uusi	72
11. Vammala Sävi Majamaa 2	uusi	75

IRTOLÖYDÖT

12. Vammala Perttala	1000007400	78
13. Vammala Näätäkoski	1000007403	81
14. Vammala Lahdenperä	1000007405	84
15. Vammala Järventausta	1000007406	87
16. Vammala Mustapää	1000007429	90
17. Vammala Ristijoki	1000007434	93
18. Vammala Pihlaja	1000007436	96
19. Vammala Sävilahti	uusi	98
20. Vammala Saarijärvi	uusi	101
21. Vammala Mansikkamäki	uusi	104
22. Vammala Mäkipää	uusi	106
23. Vammala Kiviniemi	uusi	107
24. Vammala Jylli 2	uusi	109
25. Vammala Vähä-Sävi	uusi	111
26. Vammala Mäkelä	uusi	113
27. Vammala Joensuu	uusi	114
28. Vammala Saarenmaa	uusi	116
29. Vammala Hakala 1	uusi	117
30. Vammala Hakala 2	uusi	120
31. Vammala Lahdenperän kylä	uusi	123
32. Vammala Lahdenperän kansakoulu	uusi	124
33. Vammala Kalliomäki	uusi	126
34. Vammala Viljamaa	uusi	128
35. Vammala Lehtilato	uusi	131
36. Vammala Lemmetty	uusi	134
37. Vammala Jokiniemi	uusi	137

38. Vammala Kauramaa	uusi	141
39. Vammala Spetsi	uusi	143
40. Vammala Ristijoki 2	uusi	146
41. Vammala Takalanniemi	uusi	149

HISTORIALLISEN AJAN MUINAISJÄÄNNÖKSET

42. Vammala Kauramaa 2	uusi	153
43. Vammala Myllymaa 1	uusi	157
44. Vammala Makkonen (Makkoinen)	uusi	159
45. Vammala Sävi	uusi	161
46. Vammala Myllylampi	uusi	163

MUUT HISTORIALLISEN AJAN KOHTEET

47. Vammala Myllymaa 2	uusi	166
48. Vammala Mustapää (Mustapää)	uusi	168
49. Vammala Mäki-Mustapää	uusi	170
50. Vammala Sävilahti (Sävilahti)	uusi	172
51. Vammala Iso-Sävi	uusi	174
52. Vammala Kalliokoski	uusi	177
53. Vammala Kalliokoski 2	uusi	180
54. Vammala Iso Mustajärvi	uusi	182
55. Vammala Kirkkosilta	uusi	185
56. Vammala Kalhunmaa	uusi	187
57. Vammala Jylli	uusi	189
58. Vammala Perttala	uusi	190
59. Vammala Joensuu	uusi	191
60. Vammala Hirsitie	uusi	192
61. Vammala Haapakorvenkallio	uusi	195
62. Vammala Pirttijärvi	uusi	198

Arkistolähteet ja kirjallisuus	201
--------------------------------	-----

Kuvaluettelot	202
---------------	-----

Liitteet: historiallisen ajan kartat löytöluettelo 17 sivua	205
---	-----

JOHDANTO

Pirkanmaan maakuntamuseo suoritti lokakuussa 2008 arkeologisen inventoinnin Vammalaan liitetyn entisen Suodenniemen kunnan pohjoisosassa Tyrvään seudun museon tilauksesta. Kenttätyöt suoritti kulttuuriympäristöyksikön toimeksiannosta FM Johanna Seppä 13. – 24.10.2008, yhteensä 10 kenttätyöpäivää. Kokonaisuutena inventointiin esi- ja jälkitöineen oli varattu 28 työpäivää. Töiden valvojana toimi tutkija FM Ulla Lähdesmäki. Tutkimuksen kustannukset olivat noin 8000 euroa. Tämä työ on jatkoa vuoden 2007 tutkimukselle, jolloin FM Vadim Adel inventoi osan kunnasta. Tuolloin tehtyä esityötä voitiin hyödyntää myös tämän inventoinnin aikana.

TUTKIMUSHISTORIA

Suodenniemen yleinen tutkimushistoria on käyty läpi vuoden 2007 inventointikertomuksessa (katso Vadim Adel: Suodenniemen arkeologinen osainventointi 2007). Nimenomaan pohjoisosia koskevia seikkoja voi nostaa esiin muutaman. Ainoa kaivaustutkimus alueella on Julius Ailion koekaivaus Kukkulan asuinpaikalla vuonna 1910. Ailio kartoitti Kukkulan ja Jyllin talon väliset kiviesineiden löytöpaikat ja tutki kaivamalla Saarenmaan löytöaluetta. Kaivauksesta ei ole karttaa, joten kaivausalueen sijainti ei ole tiedossa. Kaivaus oli Roikanmaan pellolla jonkin suuren kiven vieressä ja laajuudeltaan 16 m². Ailio toteaa, että paikalla on kivikautinen asuinpaikka, vaikka savimaahan ei olekaan muodostunut havaittavaa kulttuurikerrosta eikä kaivauksesta saatu talteen mitään löytöjä. Asuinpaikan laajuudesta tai rajautumisesta peltoalueelle ei esitetä mitään arviota. Ilmeisesti kohteen määrittelyminen asuinpaikaksi perustuu yksittäisiin kiviesinelöytöihin eikä paikalta ole varsinaista asuinpaikka-aineistoa kuten kvartsi-iskoksia, keramiikkaa tai palanutta luuta. Näillä perusteilla ei nykyään määriteltäisi kohdetta asuinpaikaksi vaan löytöpaikaksi. Kaikki pohjoisen Suodenniemen tunnetut kivikautiset asuinpaikat ovat toistaiseksi samantapaisia savisessa pellossa sijaitsevia asuinpaikkoja, jotka ovat yleensä suurimmaksi osaksi maanmuokkauksen tuhoamia. Löydöt ovat sekoittuneet kyntökerrokseen.

Myös Törmän ja Myllymäen kivikautisten asuinpaikkojen määrittely on hyvin epäselvää. Timo Miittisen vuoden 1973 inventointikertomus on vain lyhyt luettelo muinaisjäänöksistä. Asuinpaikat ovat ilmeisesti löytyneet silloin, ainakaan niistä ei ole aikaisempia löytöjä. Myöskään vuonna 1973 ei ole otettu talteen mitään löytöjä Kansallismuseon kokoelmiin eikä asuinpaikkojen toteamisperusteista ole kirjattu mitään inventointiraporttiin. Ei siis tiedetä miksi paikalla on todettu olevan muinaisjäänös tai millä alueella löytöjä on mahdollisesti havaittu. Kohteesta on vain pistekoordinaatti ja sen perusteella asuinpaikka on myös merkitty peruskarttaan. Oletettavaa on, että näillä asuinpaikoilla on havaittu kvartsi-iskoksia pellossa. Tämä on asuinpaikan hyvin tyypillinen toteamistapa muokatulla alueella.

Lähes puolet irtolöydöistä on reikäkiviä, joiden ajoitus on yleensä tuntematon. Ne voivat olla yhtä hyvin historialliselta kuin esihistorialliselta ajalta peräisin. Reikäkivet löytyvät yleensä kosteista alavista vesijättömaista eivätkä sinänsä kerro asuinpaikoista vaan mahdollisesti esim. kalastuksesta. Reikäkivien käyttötapa ei ole tiedossa. Niitä on arveltu esim. verkonpainoiksi.

Suodenniemen pohjoisosista ei tunneta mitään rautakautisia löytöjä.

INVENTOINTIIN VAIKUTTAVIA MAANTIETEELLISIÄ SEIKKOJA

Inventointialue sijaitsee Vammalan kaupungin pohjoisimmassa osassa. Suodenniemi on ollut itsenäinen kunta vuoteen 2007 asti. Vuonna 2007 tarkastettiin Suodenniemen eteläinen puolisko, suurin piirtein Tampere-Rauma tien pohjoispuoli Suodenniemen kirkolle ja siitä muutama kilometri pohjoiseen Taipaleen kylään. Vuoden 2008 inventointia jatkettiin Taipaleen kylästä pohjoiseen. Alueen etelärajana oli käytännössä Laviaan vievä Pihlajaniementie ja itään päin mennessä Lemmetynperäntie. Inventointialueen koko itä-länsi suunnassa oli noin 13 kilometriä ja pohjois-etelä suunnassa noin 14 kilometriä.

Suodenniemen pohjoisosan kylät (suluissa vanha numero):

912 Vammala (772 Suodenniemi)

512 (405) Kittilä

515 (408) Lahdenperä

517 (410) Makkoinen
 518 Murto
 520 (413) Peräkunta
 (415) Pyykoskenmaa
 524 (417) Sävi
 525 (418) Taipale (pohjoisosa)
 507 (420) Tuisku (varsinaisesti Mouhijärveä)

Unto Salo esittää lyhyen koosteen Suodenniemen vesistöhistoriasta Sastamalan historian ensimmäisessä osassa. Kunnan pohjoisosassa suurin osa alueesta on yli 80 m mpy korkeudessa, joten mahdollinen merenrantavaiheisiin liittyvä asutus ajoittuisi mesoliittiseen aikaan, Suomusjärven kulttuurin piiriin 7. vuosituhannelle eKr tai sitä vanhemmaksi (Salo 2004 1,2: 113). Monet löydetyt esinetyypit, kuten pallonuijat ja liuskekeihäänkärjet ajoittuvat selkeästi mesoliittisen ajan alkuun. Nykyiset järvien korkeudet inventointialueella ovat noin 85 – 95 m mpy, joten käytännössä järvet ovat kuroutuneet merenlahdista jo varhain. Suurin osa tunnetuista löydöistä sijoittuukin vesistöjen varsille ja löytökorkeudet vastaavat vesistöjen korkeutta. Korkeimmat löydöt ovat luonnollisesti peräisin aivan kunnan pohjoisosista läheltä 100 m korkeutta. Inventointialueelta tunnetaan myös paljon nuorempia löytöjä vasarakirveskulttuurin ajalta, noin 3000 eKr. Vesistöt ovat houkutelleet ihmisiä vielä merenrannan siirryttyä kunnan eteläpuolelle (Salo 2004 1,2:113). Ajoittavia keramiikkalöytöjä kunnan pohjoisosista ei tunneta, ehkä siksi, että kaivauksia ei ole tehty ja löytöpaikat ovat pelloissa, joissa keramiikka tuntuu säilyvän huonosti. Ehkä neoliittisen ajan asutus on sijainnut etelämpänä, lähempänä silloista merta tai sitä ei ole tutkimushistoriallisista syistä pysytty aineiston joukosta erottamaan. Kovin tarkkaa analyysiä vesistöhistoriasta ja kivikautisten esineiden typologiasta ei ole tehty. On myös mahdollista, että syy kampakeraamisen ja myöhemmän nuorakeraamisen kulttuurien löytöjen erilaiseen levintään johtuu näiden kulttuurien talouksien eroista.

Nykyisestä maantieteestä huomattavin seikka on kunnan etelästä pohjoiseen läpäisevä vesireitti, Säviöjen laakso, Säviöjärvi ja lopulta pohjoisen Sävinlammet. Tämä alue on esihistoriallisesti runsaslöytöisin, varmasti tutkimushistoriansa takia. Pitkäaikaisen maanviljelyksen seurauksena laaksosta on löytynyt irtolöytöjä ja asuinpaikkoja. Toinen merkittävä alue on Taipaleen kylän itäpuoli ja Lahdenperän kylä järvineen ja jokilaaksoineen, jossa on myös paljon viljelystä. Löytöjä ei oikeastaan ole näiden viljavien alueiden ulkopuolelta, kuten Säviöjen länsipuoliselta kivikkoiselta metsä- ja suoalueelta, poikkeuksena mahdollinen Saarijärven löytö. Samanlaista ”erämaata” on myös Säviöjärven itäpuolella ja Peräkunnan kylän ympäristössä. Muutamit Säviöjen laakson sivuhaarat, kuten etelän Torisevanoja tai pohjoisen Lumiaisoja, joka johtaa lopulta Kalhunkylään asti, ovat myös löydöttömiä.

INVENTOINTIMENETELMÄT

Koska vuoden 2008 tutkimus on luoteeltaan kunnan perusinventointi, siihen kuuluu oleellisena osana vanhojen tunnettujen kohteiden tarkastus ja puuttuvien aluerajausten määrittely. Tämä on Suodenniemen tapauksessa erityisen tärkeää, sillä vuoden 1973 inventointi on raportoinniltaan hyvin puutteellinen. Aikaisemmin tunnettuja kiinteitä muinaisjäänneksiä oli vain muutama ja niiden määrittelyperusteet olivat epäselvät. Asuinpaikkojen rajausta oli täysin tuntematon. Vanhoja irtolöytöpaikkoja oli suhteellisen runsaasti ja tämä antaa olettaa myös asuinpaikkojen määrän kasvavan tutkimuksen lisääntyessä. Aiemmin tunnetut kohteet tarkastettiin maastossa ja löytötietoja pyrittiin tarkentamaan paikallisia haastattelemalla. Aiemmin tunnetut kohteet ilmenevät taulukossa sivulla 30 kohteina, joilla on muinaisjäänösrekisteritunnus.

Uusia muinaisjäänneksiä etsittiin vanhojen löytöjen, karttataustatarkastelun ja vesistöhistorian potentiaalisiksi määrittelemiltä alueilta, käytännössä vesistöjen läheisyydestä. Myös Pirkanmaan maakuntamuseoon tulleita yleisöilmoituksia tarkastettiin. Kenttätyömenetelminä oli pääasiassa peltojen pintapoiminta ja muu kajoamaton maastotarkastelu. Lapionpistoja kaivettiin vain muutamissa kohteissa. Yleensä todettiin pian, että maaperä oli tähän menetelmään sopimaton. Märkkää hiesua tai savea ei voi seuloa, joten löytöjen havaitseminen pienistä kuopista on epätodennäköistä. Uudet kohteet on merkitty kertomukseen taulukoissa ja kohdekuvauksissa sanalla ”uusi”. Tämä tarkoittaa siis kohteita, jotka eivät ole olleet ennen tätä inventointia tiedossa eivätkä Museoviraston muinaisjäänösrekisterissä. Suurin osa irtolöytökohteista on kuitenkin vanhoja museoiden kokoelmia, mutta aiemmin tarkastamattomia. Kaikki Suodenniemen tunnetut esihistorialliset irtolöydöt on listattu taulukossa sivulla 33. Taulukosta käyvät ilmi lihavoituna vuoden 2008 inventointiin liittyvät irtolöydöt.

Inventoinnissa tarkastettiin sekä esihistoriallisia että historiallisen ajan muinaisjäännöksiä. Historiallisen ajan kohteiden paikallistamiseen käytettiin isojakokarttoja, jotka jakautuvat inventointialueelle seuraavasti:

Suodenniemen isojakokarttojen kylännimet:

Suodenniemi 6:03 lehti I/IV Peräkunta, II/II, II/III Lahdenperä 1782
 Suodenniemi 8 lehti II Makkoinen 1777/82
 Suodenniemi 10 osa I Kalliokoski (nyk. Koskenkulma) 1806
 Suodenniemi 14:1 osa III Tuisku (varsinaisesti Mouhijärven puolella) 1782
 Suodenniemi 14 osa IV 1777/82, 14:1 osa II, 14:4 osa II(2), 14:6A osa I Sävi 1805

Kartta-analyysiä on tehty sekä vuoden 2007 inventoinnin esitöissä että vuonna 2008. Historiallisia karttoja hankittiin maanmittauslaitoksen arkistosta (Jyväskylä, fil.yo Teemu Tiainen v. 2008) ja kartat asemoi peruskartoille Ulla Lähdesmäki käyttäen Mapinfo- ja Photoshop Elements –ohjelmia. Asemoidut kartat ovat liitteenä kertomuksen lopussa.

Maastossa esihistoriallinen tai historiallisen ajan kohde paikallistettiin vanhojen koordinaattien, sanallisten kuvausten tai oppaiden avulla. Kohde rajattiin pintalöytöjen tai maaston muotojen mukaan, silloin kun se oli mahdollista. Alueiden keskikoordinaatti mitattiin GPS-paikantimella, jos löytötieto oli riittävän tarkka (Magellan GPS 315). Muuten likimääräinen sijaintikoordinaatti on arvioitu kartalta. Esimerkiksi monissa irtolöydöissä voidaan ilmoittaa vain talon sijainti, esineen tarkka löytöpaikka on tuntematon. Koordinaatit ilmoitetaan yhtenäiskoordinaatteina p, i ja z. Korkeustieto on arvioitu peruskartalta. Kaikki paikannetut kohteet ja inventoinnin aikana tarkastetut alueet on merkitty yleiskarttoihin. Kohteet on dokumentoitu valokuvaamalla, sanallisin kuvauksin ja merkitsemällä arvioitu aluerajaus tai pistetieto peruskartalle. Kohteiden rajaus on ohjeellinen ja perustuu vain pintahavaintoihin, ei koekuopitukseen. Yleiseksi tarkkuudeksi voi antaa sekä GPS-laitteella että silmämääräisissä arvioissa 10 – 50 metriä. Pohjakarttoina on käytetty vuoden 2005 version PerusCD-karttoja (Maanmittauslaitos, käyttöoikeuslupa PISA/020/2006). Paikkatietoaineisto on käsitelty ja tulostettu Mapinfo –ohjelmalla (versio 8.0).

Suoja-alueet on sisällytetty kohteiden rajauksiin kohdekartoilla.

Mustavalkonegatiivit on luetteloitu Museoviraston arkeologian osaston arkiston kokoelmiin ja löydöt Kansallismuseon kokoelmiin (KM). Raportin värikuvat ovat digitaalikuvia (.jpg), jotka säilytetään Pirkanmaan maakuntamuseon kokoelmissa (PM).

INVENTOINNIN TULOKSIA

Inventoinnin aikana tarkastettiin tai kirjattiin muistiin 62 eriaikaista tai –tyyppistä kohdetta. Muinaisjäänösrekisterin mukaan Suodenniemen pohjoisosasta tunnettiin kolme kivikautista asuinpaikkaa. Seitsemän kivikautista irtolöytöä oli syötetty rekisteriin mutta ne olivat tarkastamattomia. Niiden lisäksi muita tarkastamattomia kivikautisia irtolöytöjä oli museoiden kokoelmissa 14 kpl. Osa irtolöydöistä on löytötiedoiltaan epämääräisiä. Lisäksi tarkastettiin viisi yleisön ilmoittamaa uutta irtolöytöpaikkaa. Yhtä esinettä lukuun ottamatta esineet jäivät toistaiseksi löytäjien haltuun. Muinaismuistolain mukaan tällaiset yli sata vuotta vanhat irtaimet muinaisesineet kuuluvat valtiolle ja ne voidaan joko lunastaa tai lahjoittaa Kansallismuseon kokoelmiin.

Uusia kivikautisia kohteita löytyi muutamia. Peltojen pintapöiminnassa havaittuja kivikautisia asuinpaikkoja dokumentointiin seitsemän. Kaikki ovat tavanomaisia kvartsilöytöalueita kyntöpellossa ja todennäköisesti huonosti säilyneitä. Esihistoriallisille kiinteille muinaisjäänöksille on määritelty aluerajaus pintalöytöjen mukaan. Asuinpaikka-alueen tarkka rajaaminen vaatii koekuopitusta. Tämän hetkinen rajaus on arvio, jonka voi katsoa sisältävän vähintään muinaismuistolain vaatiman kahden metrin suoja-alueen.

Vähäinen koekuopitus metsäalueilla ei tuottanut tulosta. Osa peltoalueidenkin löydöistä oli niin vähäisiä, että kohteet kirjattiin löytöpaikoiksi (tentatiivikohteiksi). Näitä kohteita oli kolme kappaletta. Vanhoista tunnetuista kivikautisista asuinpaikoista saatiin valitettavasti hyvin vähän tietoa. Ainoastaan Törmän asuinpaikka pystyttiin varmistamaan ja rajaamaan maastossa. Kukkulan ja Myllymäen asuinpaikat olisivat vaatineet laajaa koekuopitusta heinäpellossa rajauksen määrittämiseksi. Inventoinnissa tähän ei ollut mahdollisuutta. Nämä kohteet vaativat lisätutkimuksia.

Historiallisen ajan kohteista kirjattiin 5 kiinteiksi muinaisjäännöksiksi ja niiden lisäksi kirjattiin 16 muuta kohdetta, joilla ei ole muinaisjäännöksen statusta. Näitä ovat esimerkiksi 1800-luvun torpanpaikat, jotka ovat yhä asuttuna. Historiallisen ajan kohteista lasketaan kiinteiksi muinaisjäännöksiksi periaatteessa vain yli sata vuotta sitten autoituneet asuinpaikat tai muuten merkittävät kohteet, joissa voi olettaa olevan säilyneitä historiallisia kerroksia nykyasutuksesta huolimatta. Yleensä tällaisia ovat vanhat kylätontit. Suodenniemen pohjoisosien kylistä ei löytynyt mainintaa 1560-luvun kyläluettelosta, joten inventoinnissa pääosa kohteista käsiteltiin asuinpaikkoina, ei kylätontteina. Alueelta todettiin kuitenkin kaksi kylän-/yksinäistalon paikkaa, joista Sävin kylänpaikasta on tietoja sekä 1600-luvun maakirjakartassa että vuoden 1805 isojakokartassa. Makkoisen asuin-/kylänpaikasta on tietoja 1777/82 isojakokartassa. Kumpikin on nykyisin suureksi osaksi rakentamattomia. Historiallisten kohteiden tarkastus oli pääosin kursorinen, koska kohteet olivat yleensä yhä asuttuina. Asuinpaikoista ilmoitetaan vain "keskikoordinaatti", käytännössä talon nykyinen sijainti, koska aluerajausta ei voitu varmistaa löytöjä tai rakenteita havainnoimalla.

Kaikki kohteet on listattu taulukossa sivuilla 30 - 32. Uudet kiinteät muinaisjäännökset kuuluvat rauhoitusluokkaan 2 (rauhoitettu kiinteä muinaisjäännös, jonka arvon selvittäminen vaatii lisätutkimuksia).

Parhaiten tarkastetut alueet kunnan pohjoisosassa ovat Sävijoen laakso ja Makkoisen kylä ja Lahdenperän kylän eteläosa. Mitä kauemmas "keskusalueista" mennään, sitä pintapuolisemmaksi tarkastus muuttuu. Syynä tähän on inventoinnin aikana vallinnut peltojen muokkaustilanne. Kynnetyillä alueilla saattaa tarkastaa laajankin maaston suhteellisen nopeasti kun taas peitteisillä alueilla tarkastus jää muutamien koekuopitettujen kohtien varaan. Kuten tutkimushistoriassa todettiin, savimaahan ei yleensä muodostu selkeitä kulttuurikerroksia ja asuinpaikan havaitseminen kuopittamalla on haasteellista. Etenkin kunnan itäosassa, Lahdenperän ja Rantakulman seuduilla oli paljon heinäpeltoa, joita ei voitu pintapöimä. Maasto näillä alueilla oli hyvin lupaava ja vanhoja irtolöytöjä runsaasti. Muita lisätarkastusta kaipaavia alueita ovat Toijasjoen laakso, Kalhunkylä pohjoisessa ja Torisevanmaa etelämpänä.

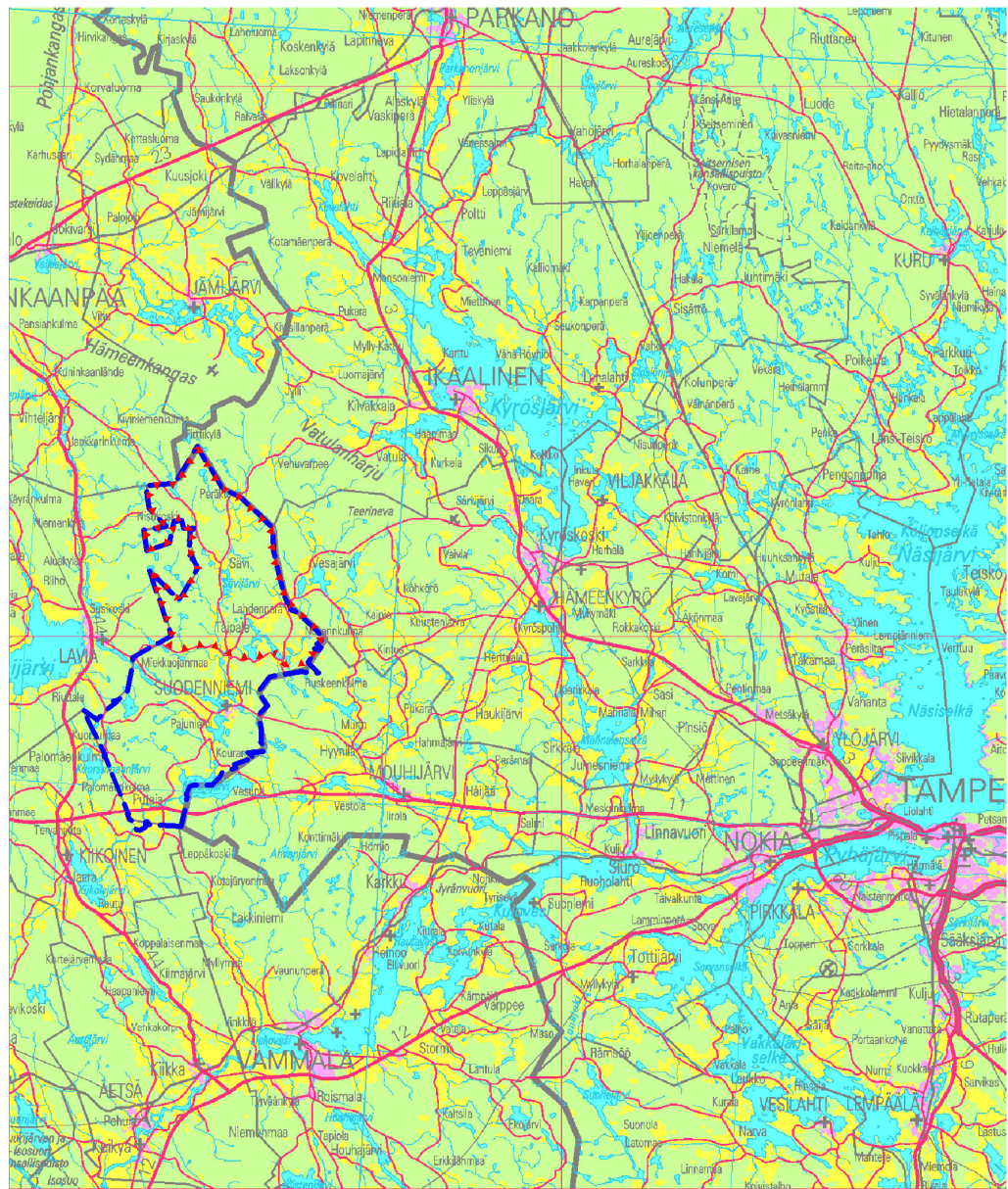
Inventoinnissa keskityttiin pääasiassa kivikauden havainnointiin aikaisempien löytöjen perusteella. Kivikausi näyttäisi olevan Suodenniemen pohjoisosan parhaiten edustettu esihistorian ajanjakso. Alueelta ei tunneta esim. pronssi- tai rautakautisia hautaröykkiötä. Inventoinnissa ei etsitty röykkiötä systemaattisesti mutta muutamia kalliomäkiä pyrittiin tarkastamaan. Myöskään yleisöilmoituksia röykkiöistä ei ole juurikaan tehty, vaikka ne usein ovat selkeästi havaittavissa. Kaksi yleisöilmoitusta röykkiöistä tarkastettiin. Toinen oli luontainen rantakivikko ja toinen ilmeisesti jokin historiallisen ajan kiveys.

VAMMALA. Suodenniemen arkeologinen osa-alueinventointi 2008

TUTKIMUSALUEEN SIJAINTI

Kartaote 1:500 000

Piirt. V. Adel. Pohjakartta (c) Maanmittauslaitos



— — — — — ent. Suodenniemen kunnan raja

▲▲▲▲▲ 2008 inventointialue