

Siuntio Myrans

Kivikautisen asuinpaikan koekaivaus
Mäntsälä-Siuntio maakaasuputkilinjalla



MUSEOVIRASTO

Vesa Laulumaa 2008

Sisällys

Arkistotiedot	2
Johdanto	3
Kohteen sijainti ja topografia	3
Kaivausmenetelmät ja tutkimustulokset	4
Kuvaluettelo	6
Karttaliitteet	
Peruskarttaote	7
Yleiskartta mk 1:1000	8
Kuvaliite	9 - 10

Arkistotiedot

Mjtunnus	1000007485
Kohteen nimi	Myrans
Ajoitus	kivikautinen
Kaivauksenjohtaja	FM Vesa Laulumaa
Kenttätyöaika	14. – 18.7.2008
Kaivausalueen laajuus	497m ²
Tutkimusalueen laajuus	n. 9000m ²
Kunta	Siuntio
Kylä	Myrans
Tila	4:5 Myrans
Omistaja	
Kiinteistötunnus	75544400040005

Peruskartta 203203 Virkkala

p 6678896

i: 3338411

z: 22

Etäisyystieto Siuntion kirkosta noin 7,2 km länteen

Aiemmat tutkimukset Helena Edgren v. 1984, inventointi; Tapani Rostedt v. 2007, inventointi

Aiemmat löydöt Turun kaupungin hist. museon Linderin kokoelma nrot 313 ja 314 (kourutaltoa ja poikkikirves). KM 36690:1-3 (kvartsi- ja kivilaji-iskoksia, piitä)

Kaivauslöydöt -

Kuvat f145529:1-2; DG140:1-4

Johdanto

Mäntsälä – Siuntio maakaasuputkilinjan arkeologinen inventointi tehtiin vuonna 2007. Linjan esihistoriallisten kohteiden inventoinnin suoritti FM Tapani Rostedt (ks. raportti Museoviraston arkeologian osaston topografinen arkisto) ja historiallisen ajan kohteet inventoi FM Esa Mikkola (ks. raportti Museoviraston rakennushistorian osaston arkisto). Inventoinnin tulosten perusteella Museovirasto katsoi tarpeelliseksi tehdä jatkotutkimuksia neljässä kohteessa (ks. kirjeenvaihto dnro 145/304/2008): Vihti Kaukoila 2 - kivikautinen asuinpaikka; Lohja Lampomäki - kivikautinen asuinpaikka; Siuntio Nackans - historiallisen ajan kylätontti ja Siuntio Myrans - kivikautinen asuinpaikka. Tutkimusten kokonaisbudjetti oli 40000 euroa ja niistä vastasi hankkeen rahoittaja Gasum Oy, maakaasuputken suunnittelusta ja rakentamisesta vastaa Neste Jacobs Oy.

Siuntio ja Lohjan kohteissa tutkimukset tehtiin 14.7. – 2.8.2008 ja tutkimuksia johti FM Vesa Laulumaa, apulaistutkijana toimi HuK Piritta Häkälä. Kaivajiksi palkattiin kolme arkeologian opiskelijaa: Janne Heinonen, Sanna Lillman ja Eeva Salmi. Vihdin Kaukoila 2 tutkimuksia johti FM Johanna Seppä ja ne tehtiin 15. – 19.9.2008.

Kohteen sijainti ja topografia

Myransin kivikautinen asuinpaikka sijaitsee 7,2 km Siuntion kirkosta länteen, Lohjan rajalle on matkaa noin 1,5 km ja Lohjan keskusta sijaitsee kohteesta noin 7 km pohjoiseen. Vuonna 2008 tutkittu osa kohteesta on pellolla, mutta asuinpaikka oli merkitty ulottumaan tutkitusta alueesta noin 250 metriä itään Myransin tilan rakennusten eteläpuolelle saakka. Vuoden 2008 tutkimusten jälkeen aluerajaus tehtiin uudelleen ja se koskee nykyään vain tilan kohdalla olevaa etelärinnettä. Uuteen rajaukseen päädyttiin vuoden 2008 tulosten, maaperähavaintojen, topografian ja aiempien löytötietojen pohjalta.

Myransin kohde sijaitsee noin 20 metrin korkeudella nykyisestä merenpinnasta ja on topografian mukaan muinaisella lounaaseen pistävällä niemellä. Korkeutensa perusteella asuinpaikka on ajoitettavissa kivikauden loppupuolelle. Kohteesta aiemmin löytyneisiin kourutaltaan ja kivikirveeseen ei ole ollut mahdollista tutustua tämän tutkimuksen yhteydessä, mutta sanallisen kuvauksen perusteella ne vaikuttavat olevan melko yleisiä kivikauden tyyppisiä, joten niiden tarkka ajoitus typologisiin perusteisiin ei vaikuta mahdolliselta.

Maaperä kohteessa on pääosin savea ja kohteen pohjoispuolella oleva nykyinen järviallas on syntynyt savenoton seurauksena. Kaivausalueilla havaittiin muutamissa kohden myös hieman hiekkaisempia alueita, jotka olivat muutaman metrin levyisiä kaistaleita. Myransin tilan kohdalla maaperä on myös hiekkaisempaa.



Ote tiekartasta (GT-2). Myransin kohteen sijainti.

Kaivausmenetelmät ja tutkimustulokset

Kaasuputken linja työskentelyalueineen oli merkitty maastoon ja tutkimukset keskittyivät yksinomaan tälle alueelle. Tutkittavan alueen koko oli 30x300 metriä. Kohteeseen paalutettiin viisi koeojaa, ojien leveys oli kolme metriä (ks. yleiskartta). Kolme aluetta oli T-kirjaimen muotoisia, ojien pituus 20x26 metriä ja lisäksi kahteen muuhun kohtaan paalutettiin 14 metriä ja 20 metriä pitkät ja kolme metriä leveät ojat.

Tutkija valvoi koneella tehtyä multakerroksen (syvyys 20 - 30 cm) poistoa, jonka jälkeen osa alueista tutkittiin noin 10 cm syvyydestä lapiolla. Tutkimuksessa keskityttiin maaperän ja topografian perusteella otollisimpiin kohtiin, tiukimmat savikot jätettiin kaivamatta.

Kaivauksissa ei havaittu merkkejä kivilautisesta asuinpaikasta eikä muunkaan tyyppisestä muinaisjäännöksestä. Löydöt, jotka oli poimittu pellolta inventoinnin yhteydessä, ovat ilmeisesti levinneet laajalle alalle pellon muokkauksen yhteydessä. Todennäköisin asuinpaikan sijainti on hieman idempänä tilan rakennusten kohdalla, missä maanomistajan mukaan maaperä on hiekkaisempaa. Asuinpaikan toteamiseksi ei tässä yhteydessä tehty tutkimuksia, koska se ei

kuulunut kaasuputkilinjan työskentelyalueeseen eikä näin ollen myöskään rahoittajan kustannettavaksi.

Mainittakoon vielä, että Myransintien pohjoispuolelle tehty koeoja sijaitsee paikalla aiemmin olleen puimurirakennuksen kohdalla. Koeojasta löytyi rakennuksen perustaan kuuluvia kiviä sekä runsaasti rakennusjätettä.

Edellä mainitun perusteella voidaan katsoa, että Myransin asuinpaikalla on tehty riittävät tutkimukset eikä kaasuputken rakentamiselle ole muinaismuistolain mukaista estettä.

Helsingissä 7.4.2009

Vesa Laulumaa

Kuvaluettelo*Digikuvat*

- DG140:1 Myransin tutkimusaluetta kuvattuna idästä.
- DG140:2 Työkuva. Koeojaa kaivetaan lapiolla koneellisen mullan poiston jälkeen.
- DG140:3 Savinen maaperä läpäisi huonosti vettä.
- DG140:4 Tutkimusaluetta pellolla, kuvattu koillisesta.

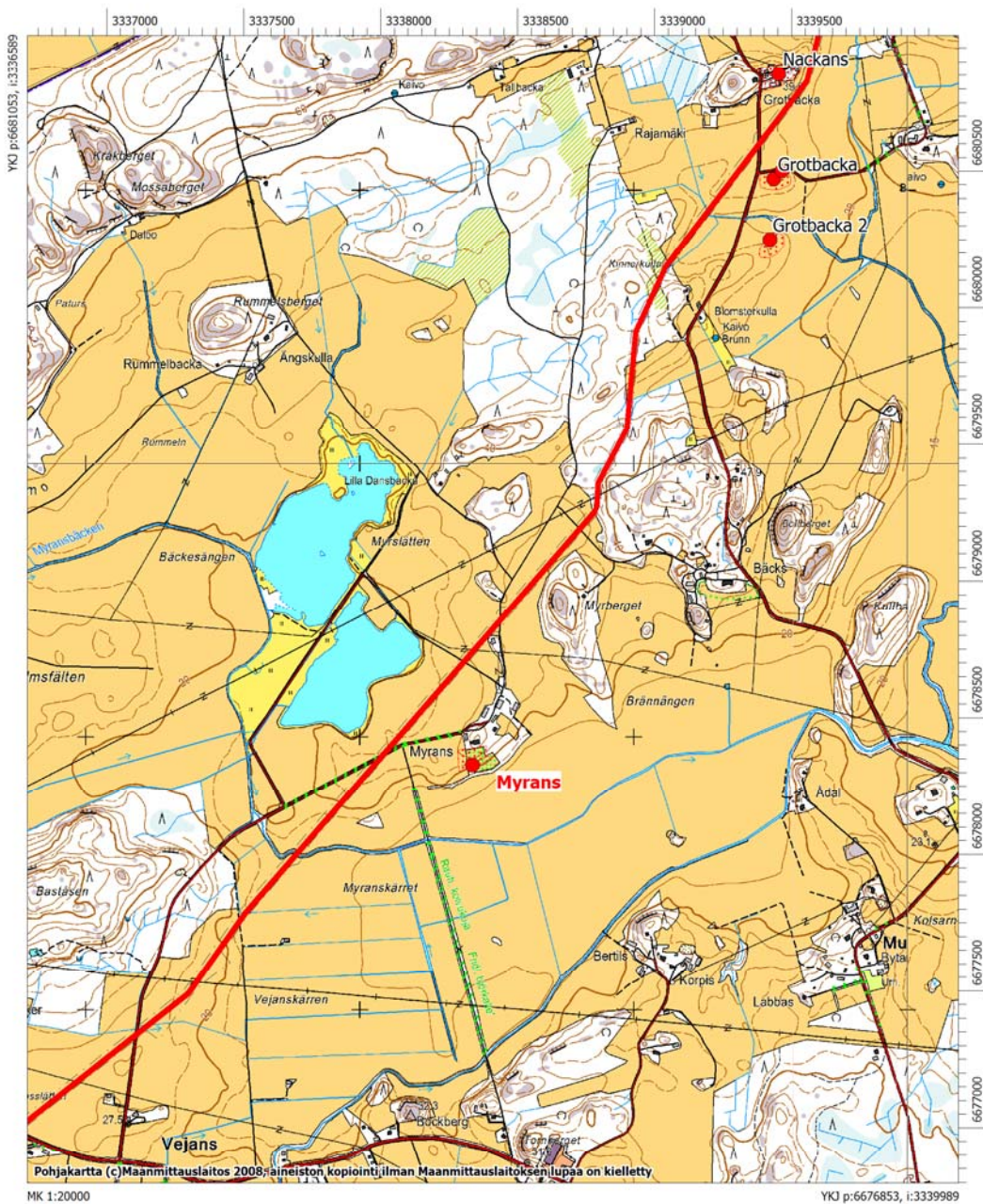
Mustavalkonegatiivit

- f145529:1 Myransin tutkimusaluetta kuvattuna idästä. Kaasuputkilinja kulkee tien poikki noin 50 metriä kuvanotto paikasta länteen.
- f145529:2 Työkuva. Koeojaa kaivetaan lapiolla koneellisen mullan poiston jälkeen.

Peruskarttaote (203203 Virkkala), mk 1:20000

Siuntio Myrans
Kivikautinen asuinpaikka
Kaasuputkilinja on merkitty punaisella

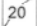
HUOM! Myransin asuinpaikan rajausta perustuu vuoden 2008 tutkimustuloksiin.







**Siuntio Myrans
Vesa Laulumaa 2008**

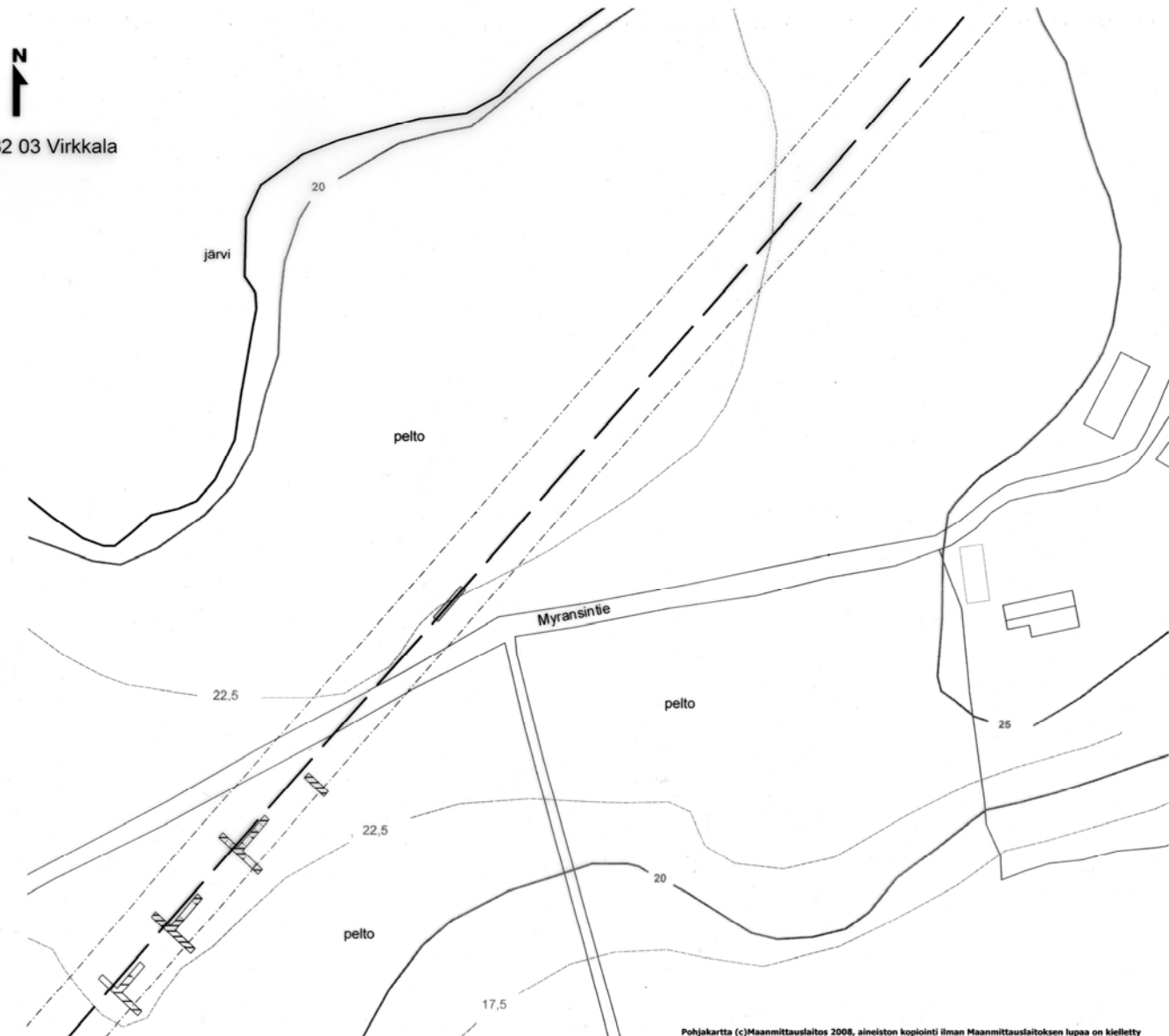
Yleiskartta 1:2000
pohjakarttana käytetty peruskarttaa 2032 03 Virkkala
Piirt. & digit. Piritta Häkälä

 100 m

 korkeuskäyrä, m mpy

 koneellisesti avattu tutkimusalue
 / lapioin tarkemmin tutkitut alueet

 maakaasuputken keskilinja
 toiminta-alueen reuna





Myransin tutkimusalueetta kuvattuna idästä. Kaasuputkilinja kulkee tien poikki noin 50 metriä kuvanotto paikasta länteen. (DG140:1)



Työkuva. Koeojaa kaivetaan lapiolla koneellisen mullan poiston jälkeen. (DG140:2)



Tutkimusaluetta pellolla, kuvattu koillisesta. (DG140:4)