

OULU METSOKANGAS

Tutkimuskertomus kaavarunkoalueen arkeologisesta inventoinnista



Arkeologian laboratorio
FL Janne Ikäheimo
Marraskuu 2001

SISÄLLYS

ABSTRAKTI	2
JOHDANTO	3
Tarkoitus ja toimijat	3
Sijainti ja topografia	3
Inventoinnin lähtökohdat	5
Valmistelevat toimenpiteet	6
Käytännön toteutus	7
Yhteenveto	8
LÄHTEET	9
VALOKUVALUETTELO	10
ESIHISTORIALLISET MUINAISJÄÄNNÖSKOhteet	14
1. Oulu 38 Kiviniemi Pitkäsuo	15
2. Oulu Kiviniemi Merisuo E	18
3. Oulu 37 Kiviniemi Pyöriäsuo	22
4. Oulu 39 Kiviniemi Metsokangas	29
5. Oulu Kiviniemi Vasikkaniitty SW	34
6. Oulu Kiviniemi Savikorpi	39
7. Oulu Kiviniemi Navettakangas	43
8. Oulu Kiviniemi Mökinmaa	49
9. Oulu Kiviniemi Majakangas	53
10. Oulu Kiviniemi Sääskensuo SE	57
HISTORIALLISEN AJAN KOhteet	60
Liite 1. Radiotaajuuskorjauksella suoritettut satelliittipaikannukset	

ABSTRAKTI

OULU METSOKANGAS

Kaavarunkoalueen inventointi
Oulun yliopisto, yleinen arkeologia
Inventoija: FL Janne Ikäheimo.

Vuonna 2000 aloitettua arkeologista inventointia jatkettiin Oulun Metsokankaalla, minne Oulun kaupungin on tarkoitus lähivuosina kaavoittaa viidessä vaiheessa uusi asumalähiö. Inventoinnin ja siihen liittyvän koekuopituksen perustelivat edellisen vuoden havainnot. Uusissa tutkimuksissa keskityttiin kohteiden laadun ja laajuuden määrittämiseen sekä niitä koskevan paikkatiedon keräämiseen. Tutkimuksen rahoitti Oulun kaupungin tekninen keskus.

Reilun kuukauden kestäneessä ja seitsemän neliökilometrin alan kattaneessa inventoinnissa ei löydetty uusia muinaisjäänköhteitä. Alueelta ennestään tunnetuista kymmenestä kohteesta kahdeksan – ajoitukseltaan ja funktioltaan epämääräinen latomus, kuusi kuoppajäänkökohdetta sekä metsänparannustoimenpiteiden tuhoama röykkiö – voitiin dokumentoida ilman laajamittaista muinaisjäänkökseen kajoamista. Kahdessa mahdollisessa asuinpaikkakohteessa suoritettiin sen sijaan laajahko koekuopitus 50 x 50 cm:n ruuduissa kahden metrin välein. Ne molemmat todettiin pienialaisiksi, pronssikauden lopun ja esiroomalaisen rautakauden taitteen asuinpaikoiksi.

Tarkemman sijaintitiedon hankkimiseksi jokainen kohde merkittiin riittävällä määrällä puupaaluja, joiden täsmällisen sijainnin Oulun kaupungin Teknisen keskuksen mittausyksikkö määritteli radiotaajuuskorjatulla satelliittipaikannuslaitteistolla. Tarkkojen sijaintitietojen ohella nämä mittaukset luovat hyvät edellytykset takymetrin käyttöön tukeutuvien arkeologisten kaivausten suorittamiseen.

Löydöt: KM 32808: 1–22, KM 32809:1–17

Kenttätöaika: 3.9.-12.10.2001

Tutkimuskustannukset: Oulun kaupunki, tekninen keskus

Tutkimusraportti: J. Ikäheimo 20.11.2001 Oulun yliopiston arkeologian laboratoriossa, kopio Museoviraston arkeologian osaston arkistossa.

JOHDANTO

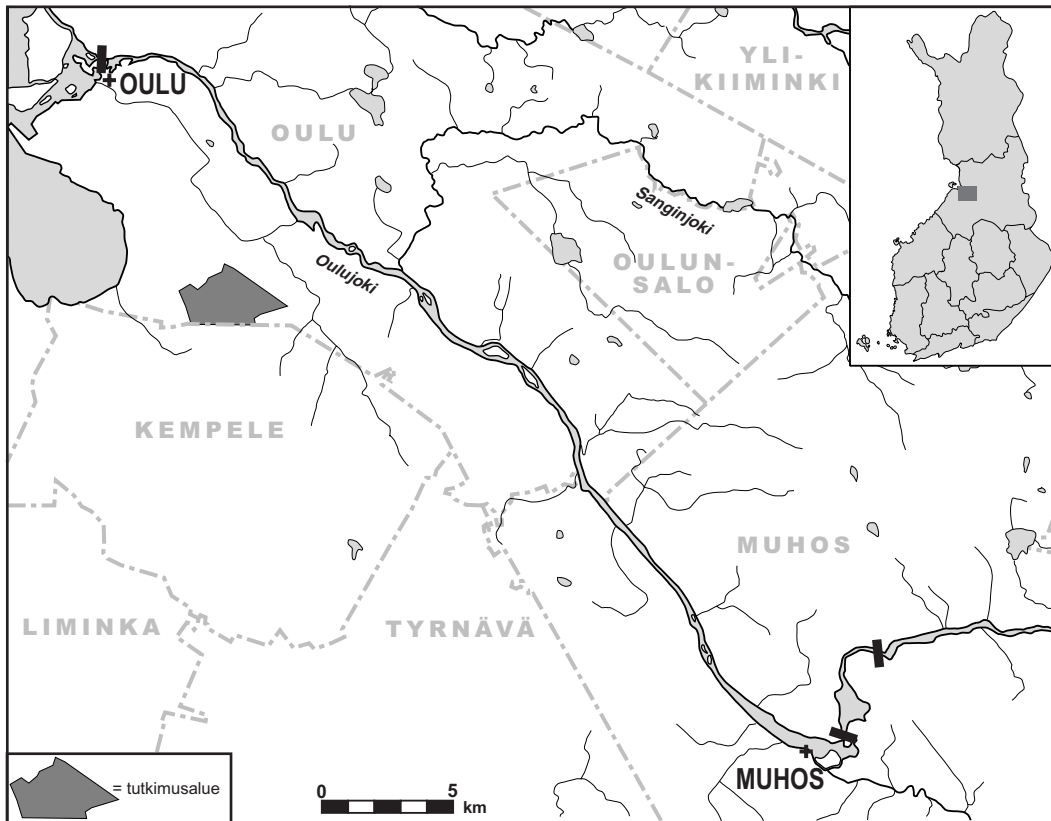
Tarkoitus ja toimijat

Oulun yliopiston arkeologian laboratorio suoritti Oulun kaupungin Teknisen keskuksen ja Oulun yliopiston Taideaineiden ja antropologian laitoksen 27.8.2001 solmiman yhteistyösopimuksen mukaisesti muinaisjäännöskartoituksen Oulun Metsokankaan kaavarunkoalueella 3.9.-12.10.2001. Tutkimuksen suorittajaksi sopimuksessa määriteltiin Oulun yliopiston Taideaineiden ja antropologian laitoksen yleisen arkeologian oppiaine ja vastuuhenkilöksi arkeologian professori Milton Nuñez. Tutkimuksen yhdyshenkilönä toimi yliopiston puolesta amanuenssi Janne Ikäheimo ja rahoittajan, Oulun kaupungin Teknisen keskuksen puolesta kaavoitusarkkitehti Timo Vanhala. Tutkimuksen valvojana rahoittajan puolesta toimi asuntotoimenpäällikkö Kaija Puhakka. Kenttätöistä ja kohteiden raportoinnista vastasi amanuenssi Ikäheimo. Kenttätöihin osallistui myös FT Kirsti Paavola sekä kuusi yleisen arkeologian pääaineopiskelijaa.

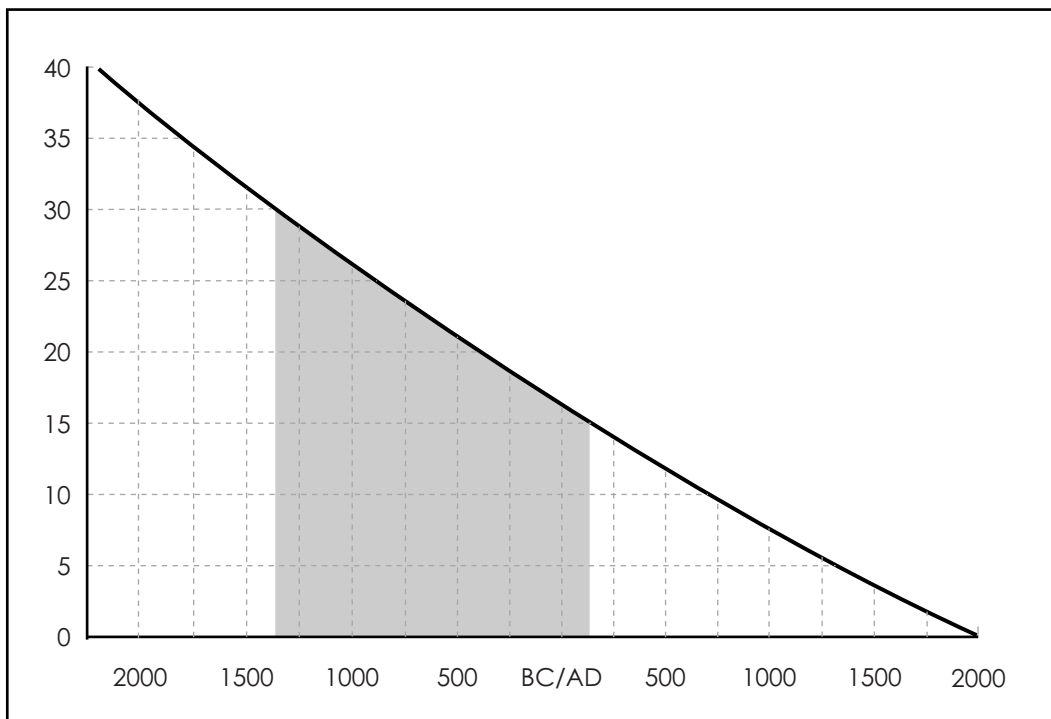
Sijainti ja topografia

Metsokankaan tutkimusalue sijaitsee Oulujoen eteläpuolella, noin 8 km eteläkaakkoon Oulun kaupungin keskustasta (ks. kartat 1-2). Muinaisjäännöskartoituksen kohteena oli Oulun Kaakkurin Metsokankaan kaavarunkoalue, jota rajaa pohjoisessa Virtaoja, lännessä Valtatie 4 sekä etelässä Oulun kaupungin ja Kempeleen kunnan välinen raja. Idässä inventoitavan alueen rajaksi määriteltiin kaavarunkoalueen rajan sijasta Sääskensuontien-Lehtikankaantien ja linatintien-Palokankaantien risteysten välille vedetty suora linja. Kenttätöiden aikana tutkimukseen päätettiin sisällyttää myös kaksi aiemmin raportoimatonta kohdetta, jotka sijaitsevat kaavarunkoalueen läheisyydessä Sääskensuontien länsipuolella (kohteet 9 ja 10). Tutkimusalueen sijainti ja laajuus, sekä alueelta löydetyt muinaisjäännökset on esitetty tarkemmin karttaliitteissä.

Tutkimusalueen kallioperä on kauttaaltaan graniittia, jonka esiintyminen ei suinkaan rajoitu saarkemaiseen 'akkunaan', kuten vielä muutama vuosikymmen sitten uskottiin (Ylimannila 1970:12-13). Maaperää luonnehtivat moreeniharjanteet ja niiden väliin jäävät laaksot. Moreeni on joko löyhää, runsaskivistä hiekkamoreenia (pintamoreeni) tai tiivistä, niukkakivistä hiesuista hietamoreenia (pohjamoreeni). Harjanteiden välisissä laaksoissa moreenin päällä on glasiaalisavea ja koheesiolajitteisia jokisedimenttejä, enimmäkseen silttiä. Viimeksi mainitun päällä esiintyy satunnaisesti kitkalajitteisia jokisedimenttejä, kuten hiekkaa (Ylimannila 1970:14, 36). Alueen absoluuttinen korkeus vaihtelee 15-30 metrin välillä, harjanteiden ja laaksojen välisen korkeuseron ollessa keskimäärin 5-10 metriä.



Kartta 1. Metsokankaan tutkimusalueen sijainti ja Oulujoen alajuoksu.



Kaavio 1. Kalibroitu rannansiirtymädiagrammi Oulun alueelle. Rasterointi osoittaa, milloin Metsokankaan alue kohosi merestä.

Metsokankaan kaavarunkoalueen kasvillisuus vaihtelee sekä maaperän laadun että ihmisen toiminnan asteen mukaan. Moreeniharjanteet ovat pääsääntöisesti mäntyvaltaista kangasmetsää, osassa valtapuuna on kuusi. Kuusta esiintyy runsaasti myös moreenin lievealueella. Alueen länsiosassa harjanteiden väliset laaksot ovat soistuvaa lehtipuumetsää, varsinaisia suoaukeita alueella on vähän. Ihmisen viimeaikaisen toiminnan vaikutus tulee voimakkaimmin esiin alueen itäosassa, missä harjanteiden väliset siltipehmeiköt on raivattu laajalta alalta pelloiksi. Maatalouden alasajon myötä useat pellot ovat muuttuneet ajan kuluessa vesakkoa kasvaviksi niityiksi, jotka laskuojien tukkiuduttua ovat alkaneet soistua. Alueella on parin viimeisen vuosikymmenen aikana suoritettu myös uudishakkuita sekä muita metsänparannustoimenpiteitä (Arkkitehtiasema Oy 1999: kartat 1-2).

Inventoinnin lähtökohdat

Ennen Oulun yliopiston toukokuussa 2000 käynnistämää Metsokankaan kaavarunkoalueen muinaisjäännöskartoitusta, oli Oulun kaupungin alueen muinaisjäännöskantaa inventoitu kahteen otteeseen. Vuonna 1976 suoritti Pohjois-Pohjanmaan seutukaavaliitolle muinaisjäännösluetteloa valmistellut Liisa Erä-Esko (Erä-Esko 1976) tarkastusmatkan, joka kuitenkin kohdentui Sanginjoelta tehtyjen kiviesinelöytöjen löytöpaikoille. Vuosikymmen myöhemmin, vuonna 1986 Museoviraston toimesta Oulun kaupungin sekä Oulunsalon kunnan alueella suoritettua arkeologisen inventoinnin kenttätyöt keskittyivät myös kaupungin koillisosaan, Sanginjoen ja Pilpajärven alueelle. Varsinaisen inventointiraportin (Taskinen 1986a) ohella tuolloin valmistui myös erillinen selvitys Kaakkurin kaava-alueen muinaisjäännöskannasta (Taskinen 1986b).

Modernia maankäytön suunnittelua ajatellen viimeksi mainittua selvitystä pidettiin kuitenkin lähtökohtaisesti vanhentuneena, koska Pohjois-Pohjanmaalta on sittemmin tunnistettu mm. asumuspainanteiden ja keittokuopien tapaisia uusia muinaisjäännöstyyppisiä, joita vuoden 1986 inventointiyössä ei siis oltu voitu huomioida. Selvityksen toisena heikkoutena on pidettävä sitä, että sen teki alueen muinaisjäännöskannan ominaispiirteisiin perehtymätön henkilö. Viimeisen vuosikymmenen aikana paikallisten maastonmuotojen kuten myös kullekin alueelle ominaisten muinaisjäännöstyyppien tuntemuksen merkitys on korostunut arkeologisessa tutkimuksessa. Tämän johdosta oli perusteltua, että Oulun Metsokankaan kaavarunkoalueen arkeologisessa inventoinnissa hyödynnettiin paikallista erityisosaamista, Oulun yliopiston yleisen arkeologian oppiaineen henkilökuntaa ja opiskelijoita.

Alueen topografiaa pidettiin otollisena muinaisjäännösten löytymiselle, sillä noin 8 km keskustasta etelä-kaakkoon sijaitseva Metsokangas ympäristöineen noudattelee korkeudeltaan ja maastonmuodoiltaan varsin tarkoin lähistöltä tunnettujen arkeologisten kohteiden sijaintia.

Valtaosa kaavoitettavasta alueesta sijoittuu 15 ja 30 metrin korkeuskäyrien väliin, joka Oulun ympäristöä varten laaditun rannansiirtymiskäyrän mukaan (kaavio 1) merkitsee keskisen pronssikauden ja varhaisen rautakauden välillä (1350 eKr.–150 jKr.) merestä vapautunutta maa- aluetta. Asuinpaikkojen lisäksi aikakaudelle tyypillisiä muinaisjäännöksiä ovat muinaisessa jokisuussa sijaitsevat keittokuoppakohteet sekä kiviröykkiö- tai latomuskalmistot. Viimeksi mainittuun tyyppiin luokiteltavia muinaisjäännöksiä tunnetaan Pohjois-Suomesta vain muutamia, mutta useimmat niistä ovat sekä tutkimuksellisesti että näyttävyydeltään erittäin korkeatasoisia. Esimerkkeinä mainittakoon Kaakkurin Välikankaan rikas rautakautinen kalmisto sekä Kempeleen Linnakankaan esiroomalaisen rautakauden hautaröykkiö. Molempien kohteiden sijainti kaavoitettavan alueen välittömässä läheisyydessä toimi osaltaan innoittajana uusien muinaisjäänösten löytämiseksi Metsokankaan kaavarunkoalueelta. Tutkimusalueen välittömästä läheisyydestä tunnettu, muinaisjäännöksiin viittaava paikannimistö (Metelinkangas) nostatti myös toiveita uusista löydöistä.

Yleisemmällä tasolla Metsokankaan kaavarunkoalueen arkeologinen inventointi miellettiin kaukonäköiseksi ja ennaltaehkäiseväksi toiminnaksi, kuten aiemmin suoritettujen kasvillisuuden ja luontokohteiden inventoinnitkin. Kiinteät muinaisjäännökset ovat kasvillisuuden tai luontokohteiden veroisia resursseja, jotka vahvistavat alueellista identiteettiä, rikastuttavat kulttuurimaisemaa ja ovat voimavarana edistämässä maankäytön monimuotoisuutta. Näkemys poikkeaa oleellisesti aiemmasta traditiosta, missä julkisen maankäytön ja muinaismuistohallinnon intressejä ryhdytään sovitteluun yhteen vasta silloin kun toinen osapuolista kokee kärsivänsä tiettyä aluetta koskevassa muutosprosessissa vääryyttä.

Valmistelevat toimenpiteet

Inventointityön valmistelun lähtökohtana olivat Oulun yliopiston arkeologian laboratorion topografisen arkiston tiedot tutkimusalueen muinaisjäännöksistä sekä amanuenssi Ikäheimon kokoama, Oulujokilaakson muinaisuutta käsittelevä yksityisarkisto. Lisäksi valmisteluvaiheessa tutustuttiin muuhun aluetta käsittelevään arkistoaineistoon ja tutkimuskirjallisuuteen. Niistä tärkeimmät on koottu otsikon 'Lähteet' alle. Tärkein yksittäinen lähde oli Oulun yliopiston yleisen arkeologian oppiaineen puitteissa toimivan koekaivausryhmän tuottama arkistoaines 29.5.-2.6.2000 Metsokankaan-Neitsytkorven alueella suoritetusta arkeologisesta inventoinnista. FL Janne Ikäheimon ja FL Jari Okkosen johtama opiskelijaryhmä suoritti tuolloin alustavia maastotöitä tutkimusalueella yhteensä 75 henkilötyöpäivän edestä. Vuoden 2000 inventoinnissa tarkastettiin tai löydettiin yhteensä 10 kiinteää muinaisjäännöstä, joista vain kaksi (kohteet 4 ja 5)

ehdittiin raportoida Museovirastolle ennen yhteistyösopimuksen solmimista Oulun yliopiston yleisen arkeologian opintovaatimukseen sisältyvän Jälkityökurssin (A 70370b) harjoitustyönä.

Inventointi rajautui kokonaisuudessaan peruskarttalehden 3422 05 Madekoski (Helsinki 1999) alueelle. Peruskartan lisäksi inventointia suunniteltaessa käytettiin hyväksi Oulun kaupungin Teknisen keskuksen tuottamaa ja tilaamaa aineistoa. Näin käytössä olivat mm. alueen kantakartta sekä tuore selvitys kasvillisuudesta ja muusta luonnosta (Arkkitehtiasema Oy 1999). Ennestään tunnettujen kiinteiden muinaisjäännösten (kohteet 1 ja 3) sekä muiden, arkeologisesti kiinnostavien kohteiden sijainti määriteltiin kartta-aineiston perusteella ennen kenttätöiden aloittamista.

Käytännön toteutus

Inventoinnin tavoitteena oli löytää kaikki Metsokankaan kaavarunkoalueella sijaitsevat kiinteät muinaisjäännökset. Tämän johdosta tutkimusalueen maasto päätettiin tarkastaa mahdollisimman perusteellisesti. Alueen pohjois- ja itäosaa hallitsevat silttipehmeiköt suljettiin kuitenkin kartoituksen ulkopuolelle, koska maaperänsä vuoksi ne katsottiin niin muinaisjäännösten esiintymisen kuin löytymisen kannalta erittäin epäsuotuisiksi kohteiksi. Moreeniharjanteiden lievealueiden potentiaali kiinteiden muinaisjäännösten esiintymistä ajatellen arvioitiin maastossa tapauskohtaisesti. Näiden rajoitusten johdosta inventointi keskittyi käytännössä alueen moreeniharjanteille. Myös moreeniharjanteilla suoritettujen metsänparannustoimenpiteiden rajoittivat inventoinnin laajuutta, sillä vuosikymmen takaperin hakatut ja äestetyt alueet ovat ehtineet kasvaa umpeen ja vesakoitua siinä määrin, että muinaisjäännösten löytäminen tämän tyyppisiltä alueilta on käytännössä mahdotonta. Arkeologisen inventoinnin näkökulmasta maastollisesti parhaat, kuivat mäntykankaat sijoittuvat tutkimusalueen länsi- ja etelälaidalle.

Jokaisesta kohteesta tallennettiin maastossa sijaintia, laatua ja ympäristöä koskevat tiedot. Kohteiden alustava sijainti määriteltiin maastossa Garmin eTrex tai Garmin 12 GPS-satelliittipaikantimella, joiden keskimääräinen paikannustarkkuus on ± 5 metriä. Tarkemman sijaintitiedon hankkimiseksi jokainen kohde merkittiin riittävällä määrällä puupaaluja, joiden täsmällisen sijainnin Oulun kaupungin Teknisen keskuksen mittausyksikkö kävi määrittelemässä 23.10.2001 radiotaajuuskorjatulla satelliittipaikannuslaitteistolla ja takymetrillä. Näihin mittauksiin perustuvat kohteiden 2-8 sijaintitiedot, joita koskeva tarkka data on koottu raportin liitteeksi mittaustaulukkaan. Paikkatiedon tarkkuuden ohella kyseiset mittaukset antavat tarvittaessa hyvät edellytykset takymetrin käyttöön tukeutuvien arkeologisten kaivausten suorittamiseen näissä kohteissa.

Tutkimusalueella suoritettiin koekuopitusta kolmessa kohteessa, joista ainoastaan Pyöriäsuon asuinpaikka oli aiemmin määritelty kiinteäksi muinaisjäännekseksi (kohde 3). Navettakankaalla (kohde 7) koekuopitus katsottiin välttämättömäksi alueelta toukokuussa 2000 tehtyjen mahdollisten asuinpaikkalöytöjen vuoksi. Kolmas koepistoin kartoitettu alue sijoittui Metsokankaankaan kuoppajäännöksen (kohde 4) itäpuolelle, jota pidettiin maaston tasaisuuden ja hiekkaisen maaperänsä vuoksi otollisena asuinpaikkakohteena. Koekuopitusta varten inventoinnin aputyövoimaksi pestattiin viikon ajaksi 5-henkinen rymä arkeologian opiskelijoita.

Inventointikertomus ei noudata Museoviraston kuntakohtaista kohdenumerointia, vaan siinä esiteltävät kohteet on numeroitu juoksevalla numerolla lännestä itään. Jo ennestään tunnettujen kohteiden kuntakohtainen numero on sisällytetty kohteen nimeen. Kertomus sisältää yhteensä 10 kohdetta. Kohdekuvaukset noudattavat Museoviraston inventointioppaassa vuonna 2000 julkaistua ohjetta, kohta 'toimenpide-ehdotus' poislukien. Viimeksi mainittu on sisällytetty inventointiraporttiin Oulun kaupungin teknisen keskuksen toivomuksesta. Sen tarkoituksena on tuoda esille kaavoittajasta ja muinaismuistohallinnosta riippumaton näkemys toimenpiteistä, jotka kunkin kohteen osalla tulisi kaavoitus- ja rakentamisprosessin aikana suorittaa.

Yhteenveto

Inventointissa tarkastettiin 10 kiinteää muinaisjäännettä, joista vain kaksi tunnettiin ennen vuonna 2000 aloitettua muinaisjäännekartoitusta. Kohteiden muinaisjäännestyypin mukainen jakauma muodostui seuraavaksi: kaksi asuinpaikkaa, kivilatamus, kuusi kuoppajäännekohtetta sekä metsänparannustöiden yhteydessä hävitetty kiviröykkiö. Tutkimusalueelta ei tunnettu aiempia esihistoriallisia esinelöytöjä, tässä raportoitavan inventoinnin yhteydessä niitä tehtiin kahdesta kohteesta (kohteet 3 ja 7). Inventoinnissa havaittiin myös viisi historiallisen ajan kohdetta, joita koskevat havainnot on koottu raportin viimeiseen osioon.

Tätä raporttia käyttävän on syytä tiedostaa, että kohteita koskevat uudet tiedot voivat muuttaa niiden luokitusta ja ettei nyt päätökseen viedyn inventoinnin jälkeen kaikkia alueella olevia muinaisjäänneksiä välttämättä tunneta. Koska kaikki kiinteät muinaisjäännekset ovat automaattisesti muinaismuistolain (N:o 295/1963) suojaamia, on kaikkia ennestään tunnettuja tai mahdollisia tulevia kohteita koskevissa epäselvissä tilanteissa syytä kääntyä Museoviraston puoleen. Pohjois-Suomen kiinteitä muinaisjäänneksiä koskevia asioita hoiti tätä raporttia kirjoitettaessa Museoviraston arkeologian osaston tutkija Markku Torvinen (p. 09-4050 9265).

Oulussa 20.11.2001

FL Janne Ikäheimo

LÄHTEET

Painamattomat lähteet

Arkkitehtiasema Oy 1999: *Kaakkuri-Metsokangas –alueen luontoselvitys*, Arkkitehtiasema Oy.

Erä-Esko, Liisa 1976: *Oulu (6, 8, 9, 11, 13, 14, 18, ja 19)* – inventointikertomus, käsikirjoitus Museoviraston arkeologian osaston arkistossa, kopio Oulun yliopiston arkeologian laboratoriossa.

Taskinen, Helena 1986: *Oulu ja Oulunsalo* – inventointikertomus, käsikirjoitus Museoviraston arkeologian osaston arkistossa, kopio Oulun yliopiston arkeologian laboratoriossa.

Taskinen, Helena 1986: *Oulu, Kaakkurin kaava-alue* – inventointikertomus, käsikirjoitus Museoviraston arkeologian osaston arkistossa, kopio Oulun yliopiston arkeologian laboratoriossa.

Ylimannila, Seppo 1970: *Oulujoen alajuoksun kehityksestä* – pro gradu –tutkielma, käsikirjoitus Oulun yliopiston geotieteiden kirjastossa.

Tutkimuskirjallisuus

Hurre, Matti 1991: Oulujokilaakson esihistoria, teoksessa Hurre, Matti & Vahtola, Jouko; *Oulujokilaakson historia kivikaudelta vuoteen 1865* (Oulu), 11-47, 52-70.

Kehusmaa, Aimo 1985: Kivikausi ja varhaismetallikausi, teoksessa Julku, Kyösti (toim.); Faravidin maa. Pohjois-Suomen historia, *Studia Historica Septentrionalia* 9 (Jyväskylä).

Snellman, A.H. 1887: Oulun kihlakunta. Muinaistieteellisiä ja historiallisia lehtiä, *Suomen Muinaismuisto-Yhdistyksen aikakauskirja* IX.

Sarkkinen, Mika & Torvinen, Markku 1995, *Pohjois-Pohjanmaan kiinteät muinaisjäännökset*. Osa 1: Oulun seutukunta, lin seutukunnan eteläosa.

VALOKUVALUETTELO

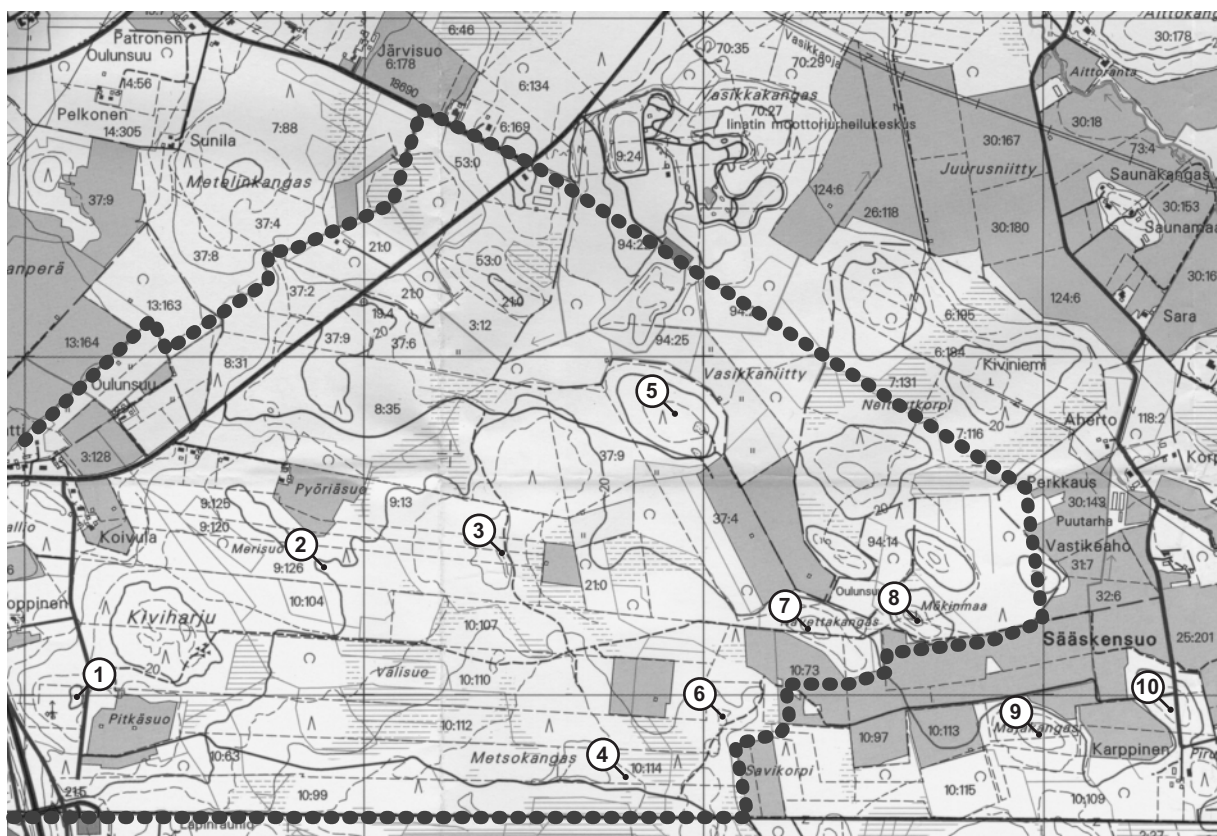
Inventoinnin yhteydessä otetut valokuvat ovat dioja ja ne löytyvät tämän inventointiraportin liitteen muodostavalta CD-ROMilta. Diat on luetteloitu Oulun yliopiston arkeologian laboratorion dia-arkistoon numeroilla 24514-24588. Kuvaussuunnat /360°. Kuvaaja: Janne Ikäheimo.

- 24514 Oulu Kiviniemi Pitkäsuo. Yleiskuva moreeniharjanteesta. Etualalla sepelitie. Takana äestettyä kankaan lakea ja GSM-tukiasema torneineen. Kuvaussuunta 225°.
- 24515 Oulu Kiviniemi Pitkäsuo. Kankaan laidan kivistä moreenia, sepelitie ja siitä GSM-tukiasemalle erkaneva pistotie. Kuvaussuunta 310°.
- 24516 Oulu Kiviniemi Pitkäsuo. GPS-satelliittipaikantimen avulla määritetty kiviröykkiön sijaintikohta lähiympäristöineen. Kuvauspaikka ja –suunta lähes identtiset vuonna 1986 otetun inventointivalokuvan suhteen. Kuvaussuunta 15°.
- 24517 Oulu Kiviniemi Merisuo E. Yleiskuva kuoppajäännöskohteen ympäristöstä kohti kaakkoa. Kuvaussuunta 130°.
- 24518 Oulu Kiviniemi Merisuo E. Yleiskuva kuoppajäännöskohteesta. Kuvaussuunta 265°.
- 24519 Oulu Kiviniemi Merisuo E. Kuoppajäännös punaisen maanäytekairan osoittamassa paikassa. Kuvaussuunta 310°.
- 24520 Oulu Kiviniemi Merisuo E. Lähikuva kuoppajäännöksestä. Kuvaussuunta 310°.
- 24521 Oulu Kiviniemi Pyöriäsuu. Yleiskuva asuinpaikka-alueesta. Kuvaussuunta 150°.
- 24522 Oulu Kiviniemi Pyöriäsuu. Näkymä asuinpaikalle pohjoisesta (vrt. Helena Taskisen inventointikertomus 1986). Kuvaussuunta 170°.
- 24523 Oulu Kiviniemi Pyöriäsuu. Yleiskuva asuinpaikka-alueesta. Kuvaussuunta 345°.
- 24524 Oulu Kiviniemi Pyöriäsuu. Kiiwas koekuopitus käynnissä. Kuvaussuunta 180°.
- 24525 Oulu Kiviniemi Pyöriäsuu. Mahdollinen asuinpaikkakuoppa ja koepiston siitä paljastama maannosprofiili. Kuvaussuunta n. 230°.
- 24526 Oulu Kiviniemi Pyöriäsuu. Koekuopituksessa tehdyt esinelöydöt KM 32808 (vasemmalta oikealle, ylhäältä alas : 3, : 8, : 15 ja : 11).
- 24527 Oulu Kiviniemi Metsokangas. Yleiskuva kuoppajäännöskohteen sijainnista: kankaan kaakkoiskulma ja pohjois-luoteeseen johtava metsäpolku. Kuoppajäännöksessä seisoo FT Kirsti Paavola. Kuvaussuunta 340°.
- 24528 Oulu Kiviniemi Metsokangas. Yleiskuva kuoppajäännöskohteen sijainnista kankaan laelta kohti itää. Kuoppajäännöksessä seisoo FT Kirsti Paavola. Kuvaussuunta 120°.
- 24529 Oulu Kiviniemi Metsokangas. Kuoppajäännös. Kuvaussuunta 260°.
- 24530 Oulu Kiviniemi Metsokangas. Kuoppajäännös. Kuvaussuunta 260°.
- 24531 Oulu Kiviniemi Metsokangas. Kuoppajäännös. Kuvaussuunta 235°.
- 24532 Oulu Kiviniemi Metsokangas. Kuoppajäännös. Kuvaussuunta 260°.
- 24533 Oulu Kiviniemi Metsokangas. Kuoppajäännös. Kuvaussuunta 300°.
- 24534 Oulu Kiviniemi Metsokangas. Koepistosta löytyneitä kiviä palaneita kuoppajäännöksen pohjalla. Kuvaussuunta 260°.
- 24535 Oulu Kiviniemi Vasikkaniitty SW. Yleiskuva moreeniharjanteesta. Kuvaussuunta 310°.
- 24536 Oulu Kiviniemi Vasikkaniitty SW. Auringonvalossa kylpevä kivilatomus, taustanaan kankaan pohjoispuolen harventamaton metsäpalsta. Kuvaussuunta 330°.

- 24537 Oulu Kiviniemi Vasikkaniitty SW. Kankaan etelälaitaa. Kuvaussuunta 0°.
- 24538 Oulu Kiviniemi Vasikkaniitty SW. Yleiskuva kivilatomuksesta ennen pintamaan poistoa. Kuvaussuunta 110°.
- 24539 Oulu Kiviniemi Vasikkaniitty SW. Yleiskuva kivilatomuksesta ennen pintamaan poistoa. Kuvaussuunta 290°.
- 24540 Oulu Kiviniemi Vasikkaniitty SW. Kivilatomus pintamaan poiston jälkeen. Kuvaussuunta 340°.
- 24541 Oulu Kiviniemi Vasikkaniitty SW. Kivilatomus pintamaan poiston jälkeen. Kuvaussuunta 290°.
- 24542 Oulu Kiviniemi Vasikkaniitty SW. Vasikkaniityn kulttuurimaisemaa. Kuvaussuunta 290°.
- 24543 Oulu Kiviniemi Savikorpi. Yleiskuva muinaisjäännöskohteesta metsästystornista käsin. Kohteessa työskentelee FT Kirsti Paavola. Kuvaussuunta 30°.
- 24544 Oulu Kiviniemi Savikorpi. Yleiskuva muinaisjäännöskohteesta. Kuvaussuunta 15°.
- 24545 Oulu Kiviniemi Savikorpi. Yleiskuva muinaisjäännöskohteen kuoppajäännöksistä. Fil.yo. Juha-Pekka Joono (oik.) seisoo kuopassa 2, fil.yo. Mikko Hietala kuopassa 3. Kuvaussuunta n. 350°.
- 24546 Oulu Kiviniemi Savikorpi. Yhteiskuva muinaisjäännöskohteen kuoppajäännöksistä. Etualalla merkintänuhalla osoitetut kuopat 1 (vas.) ja 2 (oik.). Takavasemmalla pistolapion osoittamassa kohdassa kuoppa 3. FT Kirsti Paavola seisoo kuopassa 4. Kuvaussuunta 350°.
- 24547 Oulu Kiviniemi Savikorpi. Fil.yo. Mikko Hietala seisoo kuoppajäännöksessä 3.
- 24548 Oulu Kiviniemi Savikorpi. Kuoppajäännös 2. Kuvaussuunta 290°.
- 24549 Oulu Kiviniemi Savikorpi. Kuoppajäännös 3. Kuvaussuunta 55°.
- 24550 Oulu Kiviniemi Navettakangas. Yleiskuva kankaan alueesta. Kuvaussuunta 40°.
- 24551 Oulu Kiviniemi Navettakangas. Kankaan etelärinteen äestettyä eleganssia. Kvartsi-iskosten löytöpaikka rinteen laen tuntumassa, punapäisen pistolapion osoittamassa paikassa. Kuvaussuunta 20°.
- 24552 Oulu Kiviniemi Navettakangas. Yleiskuva kankaan etelärinteestä. Kuvaussuunta 100°.
- 24553 Oulu Kiviniemi Navettakangas. Kvartsi-iskoksia ja palaneita kiviä löytöpaikallaan, takana ensimmäinen koepisto pistolapion osoittamassa kohdassa. Kuvaussuunta 20°.
- 24554 Oulu Kiviniemi Navettakangas. Koekuopitus käynnissä vahvimman löytökeskittymän itäpuolisella tasanteella. Kuvaussuunta 270°.
- 24555 Oulu Kiviniemi Navettakangas. Maisemaa muokannut koekuopitus lopuillaan. Kuvaussuunta 45°.
- 24556 Oulu Kiviniemi Navettakangas. Maisemaa muokannut koekuopitus lopuillaan. Kuvaussuunta 305°.
- 24557 Oulu Kiviniemi Navettakangas. Koekuopituksessa tehdyt esinelöydöt KM 32809 (vasemmalta oikealle : 3, : 5 ja : 14).
- 24558 Oulu Kiviniemi Mökinmaa. Yleiskuva moreeniharjanteesta. Kuvaussuunta 300°.
- 24559 Oulu Kiviniemi Mökinmaa. Yleiskuva kuoppajäännöksen sijainnista kankaan kaakkoislaidalta, etualalla kankaan etelälaitaa noudatteleva metsätie. Kuvaussuunta 340°.

- 24560 Oulu Kiviniemi Mökinmaa. Yleiskuva kuoppajäännöksen sijainnista kankaan laelta kohti etelää.
- 24561 Oulu Kiviniemi Mökinmaa. Kuoppajäännös.
- 24562 Oulu Kiviniemi Mökinmaa. Mökinmaan mullosteltu muinaisjäännös. Kuvaussuunta 60°.
- 24563 Oulu Kiviniemi Mökinmaa. Kuoppajäännöksestä löydettyjä palaneita kiviä. Kuvaussuunta 340°.
- 24564 Oulu Kiviniemi Majakangas. Yleiskuva muinaisjäännösalueesta. Kuvaussuunta 260°.
- 24565 Oulu Kiviniemi Majakangas. Yleiskuva muinaisjäännösalueesta kohti länttä. Opiskelijat seisomassa kuoppajäännösten keskellä.
- 24566 Oulu Kiviniemi Majakangas. Yleiskuva muinaisjäännösalueesta kohti itää. Opiskelijat seisomassa kuoppajäännösten keskellä.
- 24567 Oulu Kiviniemi Majakangas. Yleiskuva muinaisjäännösalueesta. Kuvaussuunta 260°.
- 24568 Oulu Kiviniemi Majakangas. Yleiskuva muinaisjäännösalueesta. Kuvaussuunta 120°.
- 24569 Oulu Kiviniemi Majakangas. Yleiskuva muinaisjäännösalueesta. Kuvaussuunta 230°.
- 24570 Oulu Kiviniemi Majakangas. Kuoppajäännös 7. Kuvaussuunta 220°.
- 24571 Oulu Kiviniemi Säaskensuo SE. Kankaan laen muinaisjäännösalue. Kuvaussuunta 320°.
- 24572 Oulu Kiviniemi Säaskensuo SE. Yleiskuva kuoppajäännösten sijainnista kohti länttä Säaskensuontieltä käsin. Kuoppajäännös 1 takaoikealla kameralaukulla merkityssä kohdassa, kuoppajäännös 2 takavasemalla pistolapion osoittamassa paikassa. Kuvaussuunta 270°.
- 24573 Oulu Kiviniemi Säaskensuo SE. Yleiskuva kuoppajäännösten sijainnista. Edessä kuoppajäännös 1, keskellä pistolapiolla merkitty kuoppajäännös 2 ja taustalla Säaskensuontie. Kuvaussuunta 90°.
- 24574 Oulu Kiviniemi Säaskensuo SE. Etualalla kuoppajäännös 1, taustalla Säaskensuontie. Kuvaussuunta n. 90°.
- 24575 Oulu Kiviniemi Säaskensuo SE. Kuoppajäännös 1. Kuvaussuunta 260°.
- 24576 Oulu Kiviniemi Säaskensuo SE. Kuoppajäännös 2. Kuvaussuunta 150°.
- 24577 Oulu Kiviniemi Savikorpi E. Ajoitukseltaan ja funktioltaan epämääräinen, reunoiltaan teräväreunainen kuoppajäännös. Kuvaussuunta 110°.
- 24578 Oulu Kiviniemi Mökinmaa? Mökinpohja historialliselta ajalta. Kuvaussuunta 120°.
- 24579 Oulu Kiviniemi Navettakangas. Yleiskuva kankaan kaakkoislaidalta. Kuvaussuunta 135°.
- 24580 Oulu Kiviniemi Navettakangas. Asuinrakennuksen rauniot. Kuvaussuunta 85°.
- 24581 Oulu Kiviniemi Navettakangas. Asuinrakennuksen tulisijan jäännökset.
- 24582 Oulu Kiviniemi Navettakangas. Asuinrakennuksen kellari. Kuvaussuunta 50°.
- 24583 Oulu Kiviniemi Navettakangas. Kivinavetan rauniot. Kuvaussuunta 340°.
- 24584 Oulu Kiviniemi Navettakangas. Kivinavetan rauniot. Kuvaussuunta 140°.
- 24585 Oulu Kiviniemi Navettakangas. Perunakellarin rauniot. Kuvaussuunta 290°.

- 24586 Oulu Kiviniemi Navettakangas. Kankaan kaakkoislaidalla sijainen maatalan kaivonpaikka. Kuvaussuunta 285°.
- 24587 Oulu Kiviniemi Navettakangas. Kuumuuden yhteensulattamia tiiliä mahdollisessa pajarakennuksessa.
- 24588 Oulu Kiviniemi Navettakangas. Kaavarunkoalueen inventointiin osallistuneet apuvoimat poseeraavat "hiisipuun" edessä. Vasemmalta: Esa Hilli, Antti Krapu, Sirpa Niinimäki, Tiina Juopperi, Tiia Ikonen ja Kirsti Paavola. Kuvaussuunta 130°.



Kartta 2. Tutkimusalue ja sillä sijaitsevat esihistorialliset muinaisjäännöskohteet. Pohjana peruskartta 3422 05 MADEKOSKI. 1:20 000.

Nimi	Tyyppi	Luokitusehdotus
1. Oulu Kiviniemi Pitkäsuo	kiviröykkiö	III
2. Oulu Kiviniemi Merisuo E	kuoppajäännös	III
3. Oulu Kiviniemi Pyöriäsuo	asuinpaikka	II
4. Oulu Kiviniemi Metsokangas	kuoppajäännös	II
5. Oulu Kiviniemi Vasikkaniitty SW	kivilatomus	II
6. Oulu Kiviniemi Savikorpi	kuoppajäännöksiä	II/III
7. Oulu Kiviniemi Navettakangas	asuinpaikka	II
8. Oulu Kiviniemi Mökinmaa	kuoppajäännöksiä	II
9. Oulu Kiviniemi Majakangas	kuoppajäännöksiä	I
10. Oulu Kiviniemi Sääskensoo SE	kuoppajäännöksiä	II

1. OULU 38 KIVINIEMI PITKÄSUO

PERUSTIEDOT

MJ-tyyppi: kivirakenteet
Tyyppin tarkenne: rökkiöt
Ajoitus: esihistoriallinen?
Rauhoitusluokka: 3
Lukumäärä: 1
Peruskartta: 3422 05 MADEKOSKI
Merkitty peruskartalle: ei merkitty
Koordinaatit: x = 7205 97; y = 3431 14; z = 20
Koordinaattiselite: keskikoordinaatti
Maastomerkitä: ei merkintää
Pinta-ala: -
Etäisyystieto: Oulun Tuomiokirkosta 8,5 kilometriä etelä-kaakkoon

OMISTAJATIEDOT

Alue tai rekisterikylä: Kiviniemi
Tila 1: 10:112 Metsomaa
Omistaja 1: Oulun Kaupunki
Osoite 1: PL 1 90015 OULUN KAUPUNKI
Puh. 08 – 558410 (keskitetyt vaihdepalvelut)
Lisätietoja: omistajalle lähetetty kopio inventointiraportista

ARKISTOTIEDOT

Aiemmat tutkimukset: inv. 1986 Helena Taskinen

TARKASTUS 2001

Aika: FL Janne Ikäheimo & FT Kirsti Paavola 3.9.2001
Karttaotteet: Peruskartta 3422 05 Madekoski, 1:20 000. Helsinki 1999
Diat: 24514-24516 Oulun yliopisto, arkeologian laboratorio

LYHYT KOHDEKuvaus

Oulun keskustasta noin 8,5 km etelä-kaakkoon, valtatie 4 itäpuolella, heti Pitkäsuolle johtavan metsäautotien länsipuolisella harjanteelta n. 320 m pohjoiseen Kempeleen rajasta löytyi vuonna 1986 kivirökkiö, jonka koko oli noin 2,3 x 2 metriä ja korkeus noin 30 cm. Kohde tuhoutui jo seuraavana vuonna hakkuita seuranneissa metsänparannustoimissa, koska tieto uuden muinaisjäännöksen löytymisestä ei saavuttanut ajoissa silloista maanomistajaa.

TUTKIMUSKERTOMUS

Sijainti ja maasto

Tutkija Helena Taskisen nimellä Pitkäsuo (Oulu 38) kutsuma rökkiökohde sijaitsi samannimisen viljelysalueen luoteispuolella kohoavalla harjanteella, noin 320 metriä Oulun ja Kempeleen rajasta pohjoiseen. Harjanne on runsaskivistä hiekkamoreenia, jossa kiviaineksen koko vaihtelee nyrkinkokoisista mukuloista hevosenpään kokoihin lohkaraisiin. Siellä täällä moreenissa esiintyy kokonaan kivistä muodostuneita linssejä. Kankaan hakattu ja äestetty laki kasvaa pääasiassa nuorta koivua, jonka seassa on myös jonkin verran mäntyä ja pihlajaa. Aluskasvillisuuden muodostavat puolukka, variksenmarja ja erilaiset heinät.

Harjanteen itälaidalla on aiemmin kulkenut maastomuotoja noudatteleva, pohjois-etelä -suuntainen polku. Polku on vastikään muutettu harjanteen lakea leikkaavaksi sepelitieksi.

Harjanteen laen eteläpuolella tästä tiestä erkaneet kohti länttä pistotie, joka johtaa harjanteen lounaisosassa kohoavalle GSM-tukiasemalle. Harjanteen lakea hallitsevat pistotien pohjoispuolella noin 1,5 metrin välein sijoittuvat, pohjois-etelä –suuntaiset äestysurat. Kohteen edellisen maanomistajan, Timo Tapio Hakavuoren mukaan, harjanteen laki on hakattu ja äestetty vuonna 1987. Helena Taskisen antaman sijaintitiedon perusteella myös röykkiö on sijainnut pistotien pohjoispuolella.

Kohteen kuvaus

Helena Taskinen raportoi Kaakkurin kaava-alueita käsittelevässä inventointikertomuksessaan vuonna 1986, että Pitkäsuoksi nimetyllä moreeniharjanteella sijaitsee mäntymetsässä kiviröykkiö, jonka mitat ovat 2,3 x 2,0 metriä ja korkeus noin 30 cm. Toukokuussa 2000 harjanteen laen tarkasti Oulun yliopiston yleisen arkeologian koekaivausryhmä, mutta tuolloin kankaan äestetyltä laelta ei onnistuttu löytämään edellä kuvailtua muinaisjäännöstä. Sittemmin Museoviraston tutkija Markku Torvinen lähetti ystävällisesti allekirjoittaneelle Helena Taskisen vuonna 1986 ottaman, Pitkäsuon röykkiötä esittävän valokuvan. Tämän jälkeen kohdetta on useaan otteeseen koetettu paikallistaa ko. valokuvan ja GPS-satelliittipaikantimen avulla. Yritykset ovat olleet tuloksettomia, koska harjanteen äestäminen on kääntänyt runsaasti moreenikiviä maanpinnalle ja kankaan itälaitaa on leikattu tien parantamiseksi.

Nykytilassa kankaan laelta - erityisesti sen pohjoislaidalta - on Taskisen ottaman valokuvan maastonmerkkejä tulkiten osoitettavissa puolenkymmentä kohtaa, missä röykkiö on voinut sijaita. Toinen mahdollisuus on, että röykkiö tuhoutui lopullisesti GSM-mastolle johtavaa pistotietä rakennettaessa. Molemmat tulkinnat edellyttävät, etteivät Taskisen antamat sijaintikoordinaatit pidä paikkaansa. Joka tapauksessa kohde on katsottava tuhoutuneeksi. Todennäköisimmin tämä tapahtui vuonna 1987 suoritettuna äestysten yhteydessä, sillä herra Hakavuoren mukaan hänellä ei ollut mitään tietoa harjanteella sijaitsevasta röykkiöstä, vaikka alueen arkeologinen inventointi oli suoritettu jo syyskuussa 1986.

Luokitusehdotus

Luokka 3. Tuhoutunut kohde.

Toimenpideehdotus

Tarkastuskäynnin perusteella kohteessa sijainnut kiinteä muinaisjäännös on tuhoutunut. Siksi kohde tulisi siksi vapauttaa Muinaismuistolain suojelusta. Päätöksen suojelun lopettamisesta tai jatkamisesta tekee Museoviraston arkeologian osasto.



Kartta 3. Oulu Kiviniemi Pitkäsuo. x = 7205 97; y = 3431 14; z = 20. Kivirakenteet.

□ Peruskartta 3422 05 MADEKOSKI

2. OULU KIVINIEMI MERISUO E

PERUSTIEDOT

MJ-tyyppi:	maarakenteet
Tyyppin tarkenne:	kuopat
Ajoitus:	esihistoriallinen
Rauhoitusluokka:	3
Lukumäärä:	1
Peruskartta:	3422 05 MADEKOSKI
Merkitty peruskartalle:	ei merkitty
Koordinaatit:	x = 7206 359; y = 3431 908; z = 19
Koordinaattiselite:	keskikoordinaatti
Maastomerkinä:	ei merkintää
Pinta-ala:	noin 4 x 4 metriä
Etäisyystieto:	Oulun Tuomiokirkosta 8 kilometriä etelä-kaakkoon

OMISTAJATIEDOT

Alue tai rekisterikylä:	Kiviniemi
Tila 1:	9:126 Hakamaa
Omistaja 1:	Oulun Kaupunki
Osoite 1:	PL 1 90015 OULUN KAUPUNKI Puh. 08 – 558410 (keskitetyt vaihdepalvelut)
Lisätietoja:	omistajalle lähetetty kopio inventointiraportista

TARKASTUS 2001

Aika:	FL Janne Ikäheimo 4.9.2001
Karttaotteet:	Peruskartta 3422 05 Madekoski, 1:20 000. Helsinki 1999 Kantakartan osasuurenos, 1:2500. Oulun kaupunki
Diat:	24517-24520 Oulun yliopisto, arkeologian laboratorio

LYHYT KOHDEKUVAAUS

Oulun keskustasta noin 8 km etelä-kaakkoon sijaitsevan Merisuon itäreunaa rajaa pitkä, luode-kaakko –suuntainen moreeniharjanne. Mäntyä kasvavan kivisen hiekkamoreenimuodostuman kaakkoispäässä, lähellä kankaan lounaisreunaa sijaitsee epämääräinen kuoppajännös, jonka halkaisija on 1,5-metriä ja syvyys noin 35 cm.

TUTKIMUSKERTOMUS

Sijainti ja maasto

Noin 8 km Oulun keskustasta etelä-kaakkoon sijaitsevan Merisuon itäreunaa rajaa lähes puoli kilometriä pitkä, kapeahko luode-kaakko –suuntainen moreeniharjanne. Kankaan luoteispää on kivistä moreenia, mutta maaperä vaihtuu hiekkaisemmaksi kohti kankaan alavaa keskiosaa. Maasto kohoaa uudestaan kohti kankaan kaakkoispäätä, missä maanpinnalla on harvakseltaan näkyvissä suuria kiviä. Peruskartassa kankaan kaakkoispäätä, missä muinaisjäännöskohde sijaitsee, esiintyy erehdyttävästi luoteeseen pistävänä niemenä.

Kankaan kaakkoispäädyn puusto on keskivanhaa, hyvin hoidettua männikköä. Mäntyjen seassa kasvaa harvakseltaan nuorta koivua. Harjannetta reunustavat molemmilta sivuilta kosteat alangot, joissa kasvaa tiheä nuori koivikko. Kohteen pohjoispuolelle sijoittuva palstanraja erottuu seuraavalla palstalla suoritetun aukkohakkauksen johdosta selvästi. Kankaan kaakkoispäässä on sen pohjoisreunalle raivattu noin 4 metriä leveä metsäkoneura, jonka alueella maanpinta on kuitenkin täysin ehjä. Aluskasvillisuuden kohteen ympäristössä muodostavat puolukka, variksenmarja, hirven- ja poronjäkäle sekä sammaleet.

Kohteen kuvaus

Kuoppajäännös sijaitsee kankaan kaakkoisosassa, n. 150 metriä luoteeseen sen korkeimmasta kohdasta. Kankaan lounaisreunaan kohteesta on etäisyyttä vain viisi metriä. Kuoppajäännöstä itseään on luonnehdittava hyvin epämääräiseksi, sillä halkaisijaltaan vain 1,5-metristä ja noin 35 cm syvää kohdetta on hyvin vaikea havaita maastossa. Kuoppajäännöksen huomattava ikä todettiin toukokuussa sen 2000 keskelle kaivetusta koekuopasta, mistä paljastui kangasmaalle tyypillinen podsolimaannos. Lisäksi noin 15 cm paksun huuhtoutumiskerroksen alapuolelta havaittiin jonkin verran hiiltä. Koekuopasta löydetyt kymmenkunta kiveä eivät kuitenkaan olleet palaneita, joten kyseessä tuskin on keittokuoppa. Kuitenkin kohde on ihmisen aikaansaannos ja silmin havaittavan podsolimaannoksen perusteella reilusti yli 100 vuotta vanha. Näin ollen se on myös Muinaismuistolain (N:o 295/1963) toisen pykälän määrittämä kiinteä muinaisjäännös.

Luokitusehdotus

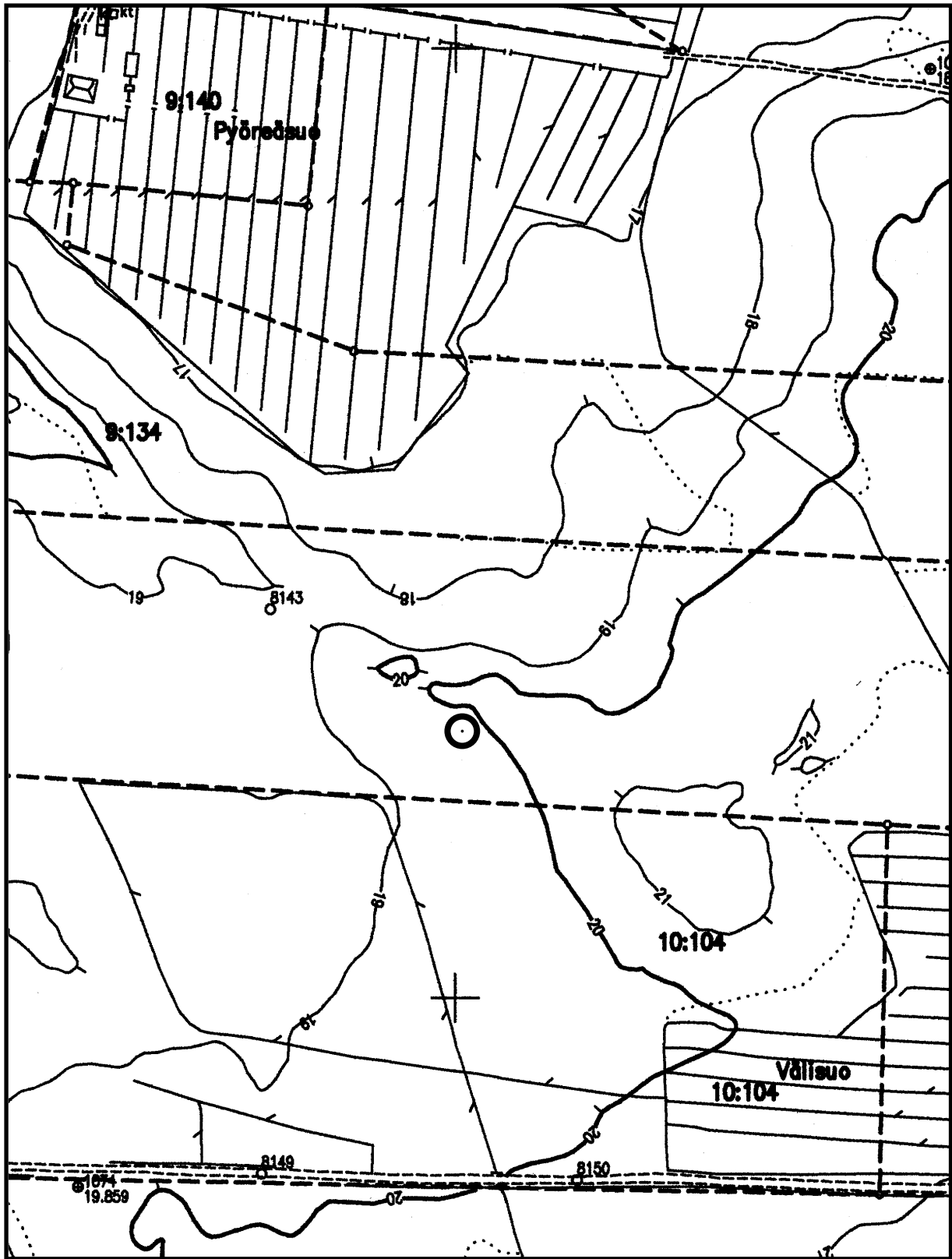
Luokka 3. Epämääräinen kohde.

Toimenpide-ehdotus

Muinaisjäännös tulee todennäköisesti säilymään parhaiten, jos sen annetaan olla sellaisenaan. Vaatimattoman jäännöksen merkitseminen lähinnä kasvattaisi sen tuhoutumisriskiä. Välittömään läheisyyteen on kaavarungossa merkitty kohteen luoteispuolelle pyörätie ja kaakkoispuolelle pientaloasutusta. Kun kuoppajäännöksen sijainti huomioidaan pyörätietä rakennettaessa, ei ko. muinaisjäännöksen säilyttämiseksi ole tehtävissä enempää.



Kartta 4. Oulu Kiviniemi Merisuo E. x = 7206 359; y = 3431 908; z = 19. Maarakenteet.
 Peruskartta 3422 05 MADEKOSKI



Kartta 5. Oulu Kiviniemi Merisuo E. Kuoppajännöksen sijoittuminen kantakartalle.
 Mittakaava 1:2500.

3. OULU 37 KIVINIEMI PYÖRIÄSUO

PERUSTIEDOT

MJ-tyyppi: asuinpaikat
Tyypin tarkenne: asuinpaikkapinnat
Ajoitus: varhaismetallikautinen
Rauhoitusluokka: 2
Lukumäärä: 1
Peruskartta: 3422 05 MADEKOSKI
Merkitty peruskartalle: ei merkitty
Koordinaatit: x = 7206 451-471; y = 3432 401-416; z = 24
Koordinaattiselite: asuinpaikka-alueen ääripisteet
Maastomerkintä: ei merkintää
Pinta-ala: noin 20 x 15 metriä
Etäisyystieto: Oulun Tuomiokirkosta 8,5 kilometriä etelä-kaakkoon

OMISTAJATIEDOT

Alue tai rekisterikylä: Kiviniemi
Tila 1: 8:42 Kaakkurinmaa
Tila 2: 9:134 Monosenmaa
Omistaja 1 & 2: Oulun Kaupunki
Osoite 1: PL 1 90015 OULUN KAUPUNKI
Puh. 08 – 558410 (keskitetyt vaihdepalvelut)
Lisätietoja: omistajalle lähetetty kopio inventointiraportista

ARKISTOTIEDOT

Helena Taskinen: inv. 1986 KM 23527:1–7

TARKASTUS JA KOEKUOPITUS 2001

Aika: 24.-26.9.2001 FL Janne Ikäheimo ja viiden opiskelijan ryhmä
Löydöt: KM 32808: 1–22
Karttaotteet: Peruskartta 3422 05 Madekoski, 1:20 000. Helsinki 1999
Kantakartan osasuurennos, 1:2500. Oulun kaupunki
Yleiskartta muinaisjäänkösköteen sijainnista, 1:1000
Koeruudet ja löytöjen levintä tutkimusalueella, 1:200
Diat: 24521-24526 Oulun yliopisto, arkeologian laboratorio

LYHYT KOHDEKUVAUS

Asuinpaikkakohde sijaitsee Oulun Tuomiokirkosta noin 8,5 kilometriä etelä-kaakkoon, laajan moreeniharjanteen laen koillispuolen lievehiekassa. Metsäudistuksen yhteydessä rikkoutuneen maan pinnalta tavattiin vuonna 1986 suoritettussa arkeologisessa inventoinnissa kvartsi-iskoksia n. 20 x 15 m kokoiselta alueelta. Syyskuussa 2001 suoritettu koekuopitus osoitti asuinpaikan itäreunan noudattelevan sitä sivuavaa, pohjois-etelä –suuntaista metsätietä.

TUTKIMUSKERTOMUS

Sijainti ja maasto

Vuoden 1986 inventointikertomuksessa erheellisesti Pyöriäissuo ESE:ksi nimetty kohde sijaitsee Oulun Tuomiokirkosta 8,5 kilometriä etelä-kaakkoon ja noin 700 metriä linatin moottoriurheilukeskuksesta etelä-lounaaseen. Kyseessä on laaja kangas, joka on keskeisiltä osiltaan aukkohakattu ja äestetty viimeisen parinkymmenen vuoden kuluessa. Kankaan laki on

pitkänomainen, pohjois-etelä –suuntainen harjanne, jonka alueella maaperä on runsaskivistä moreenia. Erityisesti kankaan koillisosassa, heti harjanteen juurella, maaperä vaihtuu hiekaksi.

Harjanteen itälaitaa noudattelee pohjois-etelä -suuntainen metsätie, johon liittyy kaksi itä-länsi –suuntaista metsätietä (kartat 7-8). Niistä eteläisemmän lounaispuolelle jäävällä alueella, missä jäljempänä kuvailtava muinaisjäännöskohde sijaitsee, kasvaa 5-6 metrin männikkö. Kyseinen palsta on avohakattu ja äestetty 1980-luvulla, mutta parin metrin välein itä-länsi –suuntaisesti sijoittuvat äestysurat ovat ehtineet jo kasvaa pääosin umpeen. Aluskasvillisuus muodostuu yhtenäisestä sammalmatosta, jossa kasvaa variksenmarjaa, puolukkaa ja jäkälää. Maasto laskeutuu alueella terassimaisesti kohti idässä sijaitsevaa metsittyntä niittyä, jonka ympäristössä maasto on kosteampaa ja valtapuuna kasvaa kuusta.

Kohteen pohjoispuolelle sijoittuvien, kahden itä-länsi –suuntaisen metsätien välissä kohoaa harvennettu vanha männikkö, missä aluskasvillisuuden muodostavat puolukka, variksenmarja ja sammaleet. Maasto on komeaa, tasaista hiekkakangasta. Idyllisen näkymän rikkoo kuitenkin eteläisemmän tienristeyksen koillispuolella sijaitseva pieni - mitoiltaan noin 10 x 10 metrin - maa-aineksenottokuoppa.

Kohteen kuvaus

Kohteen löysi alunperin Kaakkurin kaava-alueita inventoinut Helena Taskinen vuonna 1986, joka havaitsi nykyisin nuorta mäntyä kasvavan, silloisen aukkohakatun alueen äestysurista kvartsi-iskoksia (7 kpl) ”rikkoutuneen maanpinnan kohdilta ... noin 20 m pitkältä ja 10-15 m leveältä alueelta. Taskinen itse luokitteli kohteen kvartsi-iskosten löytöpaikaksi ja varusti lisämääreen esihistoriallinen asuinpaikka kysymysmerkillä.

Kohteen laadun ja laajuuden määrittelemisen edellytti koekuopitusta, jonka lähtökohdan muodosti Taskisen havainto löytöjen levinnästä suhteessa alueelle laadittuun kaavarunkoon. Kaavarungossa löytöpaikka ympäristöineen on merkitty ”kiinteäksi muinaismuistojäännökseksi, jonka sijainti on tarkistettava asemakaavaa laadittaessa” ja siten rauhoitettu rakentamattomaksi viheralueeksi. Koska kohteen itäreunaa sivuavan metsätien pinnalta löytyi jo pintapuolisessa tarkastelussa useita kvartseja, koekuopituksen tavoitteeksi määriteltiin asuinpaikan laajuuden määrittäminen idässä ja koillisessa, missä kohteen välittömään läheisyyteen on kaavarungossa merkitty linja-autoreitin pääte pysäkki.

Tutkimukset aloitettiin vetämällä käsisuuntakehän avulla metsätietä väljästi noudatteleva, 40 metrin pituinen päälinja suuntaan 350°. Linjan lähtöpisteen koordinaateiksi määrättiin $x = 100$ / $y = 50$, jolloin päätepisteen koordinaateiksi muodostui $x = 140$ / $y = 50$. Molemmat pisteet merkittiin maastoon puupaaluilla, niiden väliset linjapisteet tilapäisesti kymmenen metrin välein linjakepeillä.

Koekuopitus käynnistyi päälinjan pisteiden $x = 111$ ja $x = 133$ välille 2 metrin etäisyydelle toisistaan sijoitettujen 50 x 50 cm kokoisten koeruutujen tutkimuksella. Tiheän ruudutuksen perusteli havainto varhaismetallikautisten asuinpaikkakohteiden pienialaisuudesta. Koska koeruuduista tehdyt löydöt keskittyivät linjan pohjoisosaan, päätettiin tutkimukset keskittää jatkossa sinne. Tämä tapahtui avaamalla uusi linja kaksi metriä edellisestä itään ($y = 52$) sekä hakemalla löytöjen pohjoisreunaa sekä itä-länsi –suuntaisella koeruuturivistöllä ($x = 130$) että kahdella pohjois-etelä –suuntaisella linjalla ($y = 47$ ja $y = 49$). Muuten uusien koeruutujen avaaminen määräytyi viereisten koeruutujen löytöjen sekä puuston asettamien rajoitusten mukaan.

Kohteen ympäristön lähemmässä tarkastelussa oli metsäteiden risteyksen lounaispuolelta havaittu halkaisijaltaan 2,5 -metrin ja noin 50 cm syvä kuoppajäännös. Sen keskelle tehtiin noin 50 x 50 cm laaja ja noin 60 cm syvä koepisto. Siinä turvekerroksen alta paljastui sekoittunut hiekka ja edelleen sen alta paikoin heikosti havaittava huuhtoutumiskerros. Kyseessä lienee metsänparannustoimenpiteiden vahingoittama kuoppajäännös, jonka keskellä turpeen alaisen ylimmän kerroksen muodostaa metsäauran kääntämä maa. Mikäli kyseessä on muinaisjäännös, se on palaneiden kivien puuttuessa tulkittava asuinpaikkakuopaksi.

Koekuopitusrupeaman lopuksi kaivettiin neljä koekuoppaa tienristeyksen lounaispuoliseen männikköön, mistä H. Taskinen poimi metsänparannustoimenpiteiden yhteydessä paljastuneet löydöt vuonna 1986. Näistä kuopista ei tehtyyn lainkaan löytöjä, mutta toisaalta ne osoittivat myös äestetyt alueen maaperän olevan hiekkaa. Koekuopituksessa havaitut asutusmerkit näyttäisivät siis leviävän pisteestä $x = 133$, $y = 50$ lähtevänä kiilamaisena viuhkana kohti etelälounasta. Havainto tukee Helena Taskisen näkemystä löytöjen jatkuvuudesta pari vuosikymmentä sitten käsitellyllä metsäpalstalla. Edellämainittua pistettä on samalla syytä pitää kohteen koillisreunana. Yhdistämällä Taskisen inventoinnin ja koekuopituksen tuottama informaatio, kohteen mitoituksi saadaan 20×15 metriä ja sijainniksi $x = 7206\ 451-471$; $y = 3432\ 401-416$.

Koekuopituksessa löydettiin yksinomaan kvartseja. Aineistosta tunnistettiin neljä esinettä tai esineen katkelmaa (KM 32808: 3, 8, 11 ja 15) sekä yksi kvartsiydin (:4). Allekirjoittaneelle tarjoutui 27.9.2001 myös mahdollisuus tutustua vuonna 1986 paikalta löydettyyn aineistoon, kiitos Museoviraston ja erityisesti löydöt Ouluun henkilökohtaisesti kuljettaneen Leena Söyrinki-Harmon. Silmämääräisen tarkastelun perusteella aineisto sisältää mahdollisen kvartsisieineen ja -ytimen sekä erilaisia kvartsi-iskennäisiä. Koska kyseessä on siis ihmisen, eikä metsäkoneen toiminnan synnyttämä aineisto, kohde on tulkittava esihistorialliseksi asuinpaikaksi. Oulun aluetta koskevan rannansiirtymisdiagrammin perusteella se ajoittuu pronssikauden loppuvaiheeseen tai sitä myöhemmäksi.

Luokitusehdotus

Luokka 2. Rauhoitusasteen tarkempi määrittely edellyttää lisätutkimuksia.

Toimenpide-ehdotus

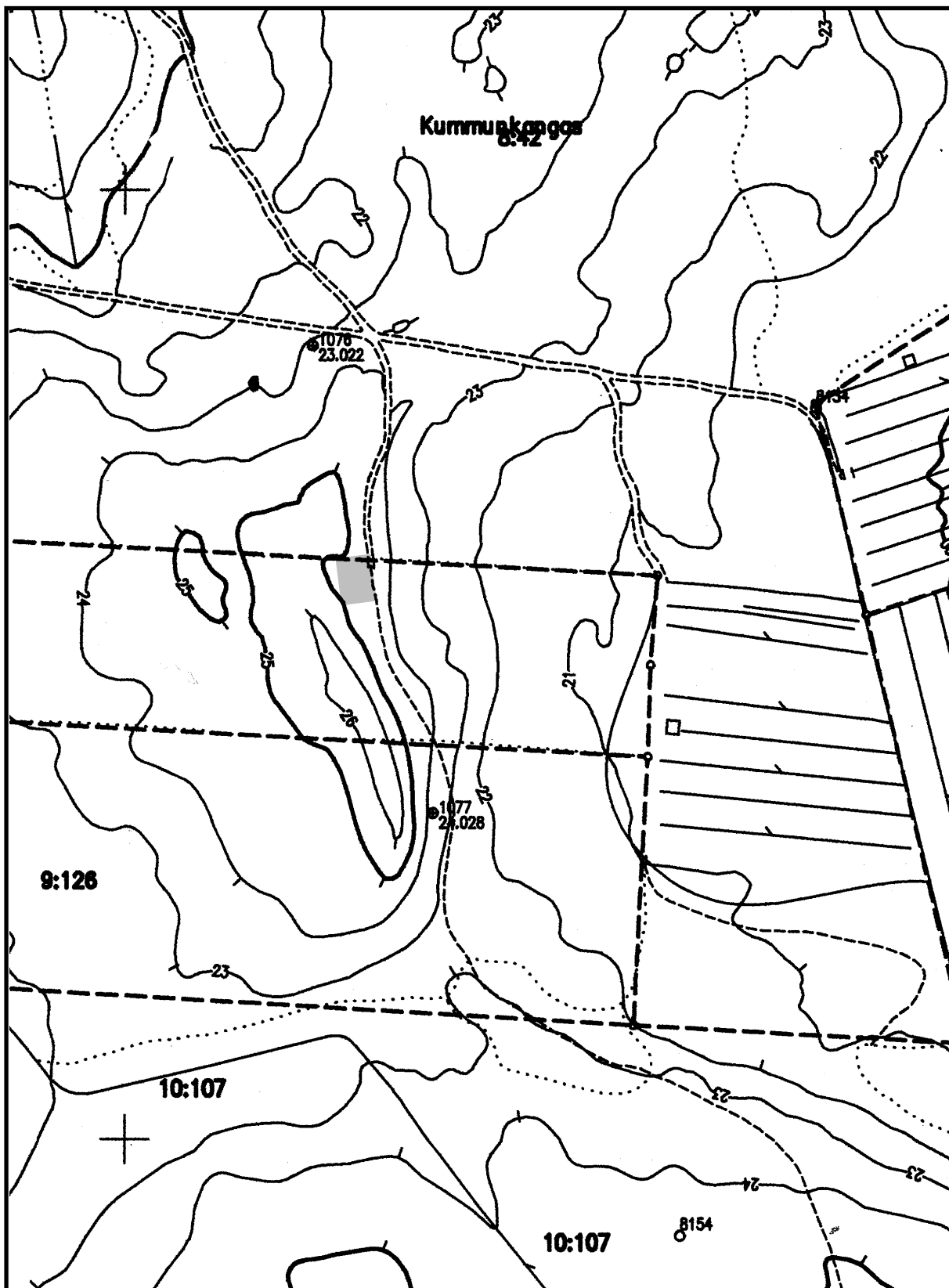
Pyöriäsuon asuinpaikkakohde on Navettakankaan asuinpaikan (kohde 7) kera nuorimpia Oulujokilaaksosta toistaiseksi tunnettuja esihistoriallisia asuinpaikkoja. Siksi sen säilyttäminen on, kohdetta pari vuosikymmentä sitten turmelleista metsänparannustoimenpiteistä huolimatta, hyvin tärkeää. Kohteen säilymiseen vaikuttaa ensisijaisesti kaavarunkoon merkitty bussin päätepysäkin toteutus sekä sitä seuraava maaston kulumisen lisääntyminen lähistölle kohoavan tiiviin asutuksen myötä.

Kohteen säilyminen edellyttää sen rajaamista ja näkyvää merkitsemistä maastoon ennen raivaus- ja rakennustöiden aloittamista lähiympäristössä. Käytännössä se voidaan toteuttaa esim. lippusiiman sekä muinaisjännöksen olemassaoloa osoittavien kylttien yhdistelmällä. Rakennusvaiheen päätyttyä lippusiima voidaan poistaa, mutta kyltit on syytä jättää paikalleen.

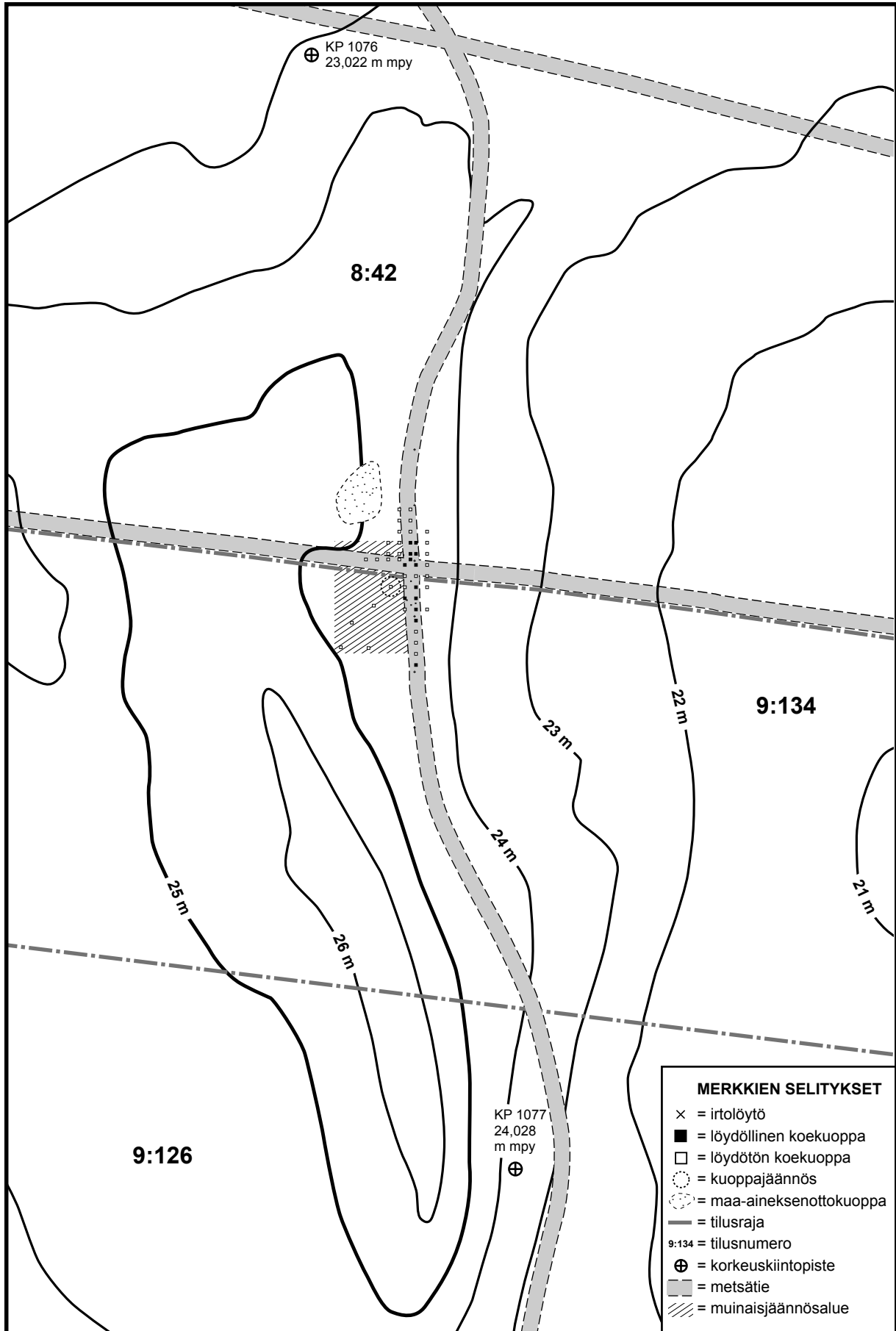
Arkeologisten kaivausten suorittaminen noin 300 neliömetriä käsittävässä kohteessa tulisi kymmenen hengen työvoimalla viemään – mikäli löydöt keskittyvät varhaismetallikautisille kohteille ominaisesti ensimmäiseen kymmeneen senttiin – neljästä kuuteen viikkoa. Kohteen tutkiminen arkeologisin kaivauksin ei kuitenkaan ole välttämättömyys, vaan vakavasti harkittava optio.



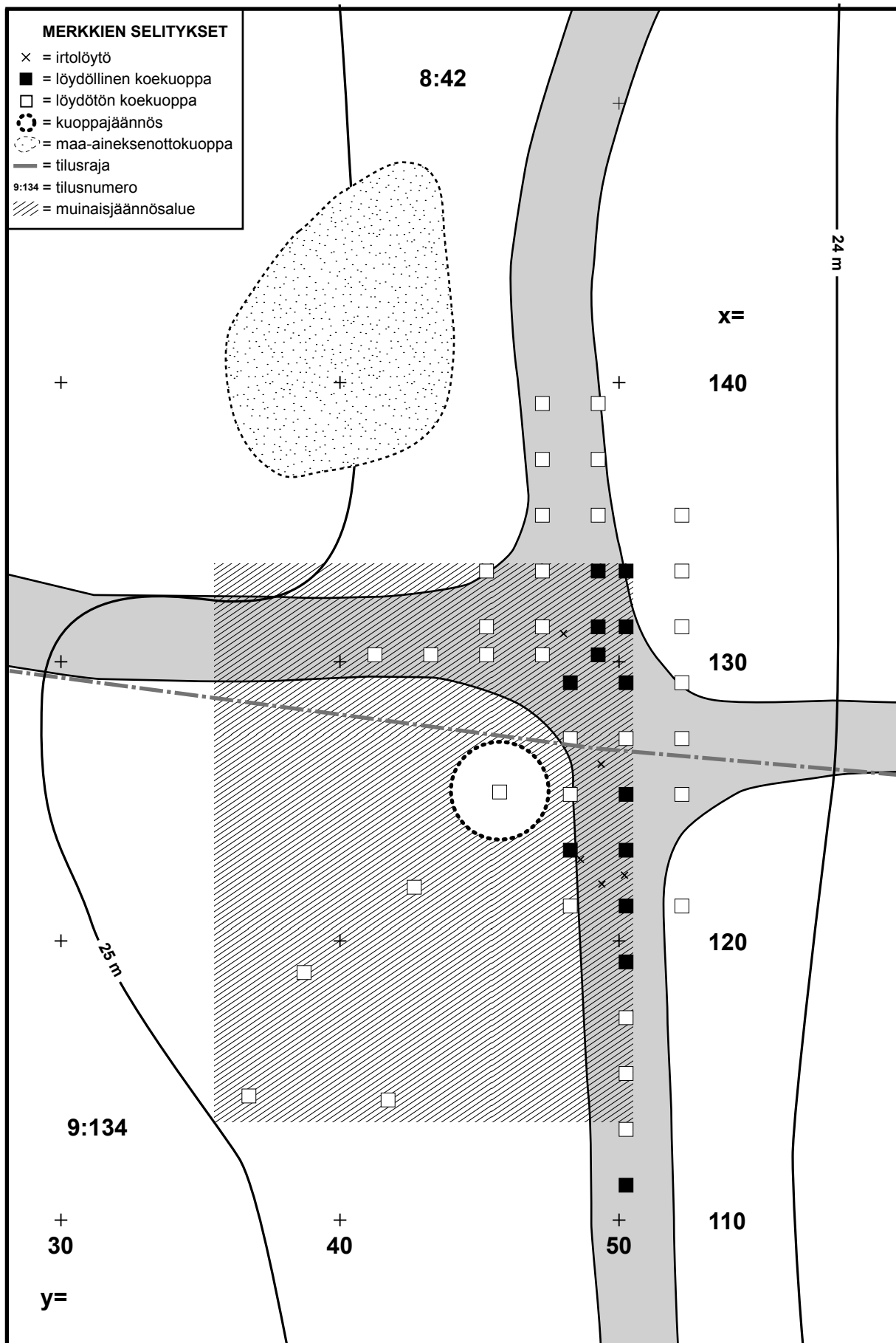
Kartta 6. Oulu Kiviniemi Pyöriäsuo. x = 7206 451-471; y = 3432 401-416; z = 24. Asuinpaikat.
 Peruskartta 3422 05 MADEKOSKI



Kartta 7. Oulu Kiviniemi Pitkäsuo. Asuinpaikkakohteen (rasterointi) sijoittuminen kantakartalle. Mittakaava 1:2500.



Kartta 8. Oulu Kiviniemi Pyöriäsuo. Yleiskartta muinaisjäännösalueen, koekuoppien ja kiintopisteiden sijainnista. Mittakaava 1:1000.



Kartta 9. Oulu Kiviniemi Pyöriäsuo. Koeruudut ja löytöjen levintä tutkimusalueella. Mittakaava 1:200.

4. OULU 39 KIVINIEMI METSOKANGAS

PERUSTIEDOT

MJ-tyyppi: maarakenteet
Tyyppin tarkenne: kuopat
Ajoitus: varhaismetallikautinen
Rauhoitusluokka: 2
Lukumäärä: 1
Peruskartta: 3422 05 MADEKOSKI
Merkitty peruskartalle: ei merkitty
Koordinaatit: x = 7205 760; y = 3432 729; z = 28
Koordinaattiselite: keskikoordinaatti
Maastomerkitä: ei merkintää
Pinta-ala: 5 x 5 metriä
Etäisyystieto: Oulun Tuomiokirkosta 9 km etelä-kaakkoon

OMISTAJATIEDOT

Alue tai rekisterikylä: Kiviniemi
Tila 1: 10:114 Savimaa
Omistaja 1: Oulun Kaupunki
Osoite 1: PL 1 90015 OULUN KAUPUNKI
Puh. 08 – 558410 (keskitetyt vaihdepalvelut)
Lisätietoja: omistajalle lähetetty kopio inventointiraportista

ARKISTOTIEDOT

Helena Taskinen inv. 1986
Nina Nissinen tark. 2000

TARKASTUS 2001

Aika: 13.9.2001 FL Janne Ikäheimo ja FT Kirsti Paavola
Karttaotteet: Peruskartta 3422 05 Madekoski, 1:20 000. Helsinki 1999
Kantakartan osasuurennos, 1:2500. Oulun kaupunki
Diat: 24527-24534 Oulun yliopisto, arkeologian laboratorio

LYHYT KOHDEKUVAUS

Oulun Tuomiokirkosta 9 km etelä-kaakkoon, Metsokangas -nimisen hiekkamoreenikankaan kaakkoislaidalla, harjanteen juurella sijaitsee halkaisijaltaan 4,6-metrinen ja noin 80 cm syvä kuoppajäännös. Sijaintikorkeuden ja koepistosta löytyneiden palaneiden kivien perusteella kyseessä on nk. keittokuoppa.

TUTKIMUSKERTOMUS

Sijainti ja maasto

Noin 9 kilometriä Oulun Tuomiokirkosta etelä-kaakkoon sijaitseva Metsokangas rajautuu etelässä Oulun kaupungin ja Kempeleen kunnan väliseen rajaan. Metsokangas on laaja hiekkamoreeniharjanne, jonka alueella maaperän kivikkoisuus vaihtelee alueittain. Varsinkin sen eteläpuoli on kuivaa hiekkakangasta. Kankaan kaakkoiskulmassa, missä jäljempänä kuvailtava kiinteä muinaisjäännös sijaitsee, kasvaa suhteellisen tiheä nuori männikkö. Aluskasvillisuuden muodostavat poronjäkälä, palleroporonjäkälä, puolukka, variksenmarja ja erilaiset sammaleet. Kankaan tässä osassa voi erottaa metsäkoneen synnyttämiä kulku-uria, mutta maaperää ei ole varsinaisesti käsitelty viimeksi suoritettujen hakkauksen yhteydessä.

Kankaan etelälaidan lävistää itä-länsi –suuntainen, kohti Savikorpi-nimistä peltoaluetta johtava ajopolku. Lähellä kankaan kaakkoiskulmaa ajopolusta erkanee kohti pohjois-luodetta pienempi metsäpolku. Muinaisjäännöskohde sijaitsee polkujen risteyksestä noin 40 metriä pohjois-luoteeseen ja noin 15 metriä metsäpolusta länteen. Oulun ja Kempeleen välinen raja jää kohteesta noin 100 metriä etelään.

Kohteen kuvaus

Kuoppajäännös sijaitsee kankaan kaakkoisreunalla, kohti itää viettävän rinteän juurella. Maaperä vaihtuu juuri kohteen ympäristössä kivisestä moreenista lievehiekaksi. Muodoltaan pyöreän kuopan halkaisija on 4,6 metriä, syvyys 80 cm ja sitä ympäröi lähes koko kehän matkalta noin metrin leveä ja 10 cm korkea reunavalli. Kuopassa kasvaa muutama nuorehko mänty. Kuopan pohjalle tehtiin toukokuussa 2000 koepisto, mistä havaittiin hiiltä, runsas kivipanos sekä kuopan huomattavaa ikää osoittava podsolimaannos. Koska osa koepistosta löydetyistä kivistä oli palaneita, kohde voidaan tulkita keittokuopaksi, etenkin kun sen sijainti on ominainen ko. muinaisjäännöstyypille.

Metsokankaan kuoppajäännös mainitaan Helena Taskisen laatimassa Kaakkurin kaava-alueen inventointikertomuksessa mahdollisena pyyntikuoppakohteena. Tulkinta on ymmärrettävä historiallisessa kontekstissaan, sillä vielä 15 vuotta sitten keittokuoppa oli suomalaisten arkeologien keskuudessa sangen huonosti tunnettu muinaisjäännöstyyppe.

Kohteen itäpuolella sijaitsevaan moreenin lievehiekkaan, mitä pidettiin keittokuoppaan mahdollisesti liittyvän asuinpaikan potentiaalisena sijaintipaikkana, rajattiin 35 x 20 metriä laaja tutkimusalue. Kyseiselle alueelle tehtiin 5 metrin välein yhteensä 36 koekuoppaa, jotka olivat keskimäärin 50 x 50 cm kokoisia ja 30 cm syviä. Kaikki koekuopat olivat täysin löydöttömiä, joten kuoppajäännöksen välittömään yhteyteen ei näy tässä tapauksessa liittyvän asuinpaikkapintaa.

Luokitusehdotus

Luokka 2. Rauhoitusasteen tarkempi määrittely edellyttää lisätutkimuksia.

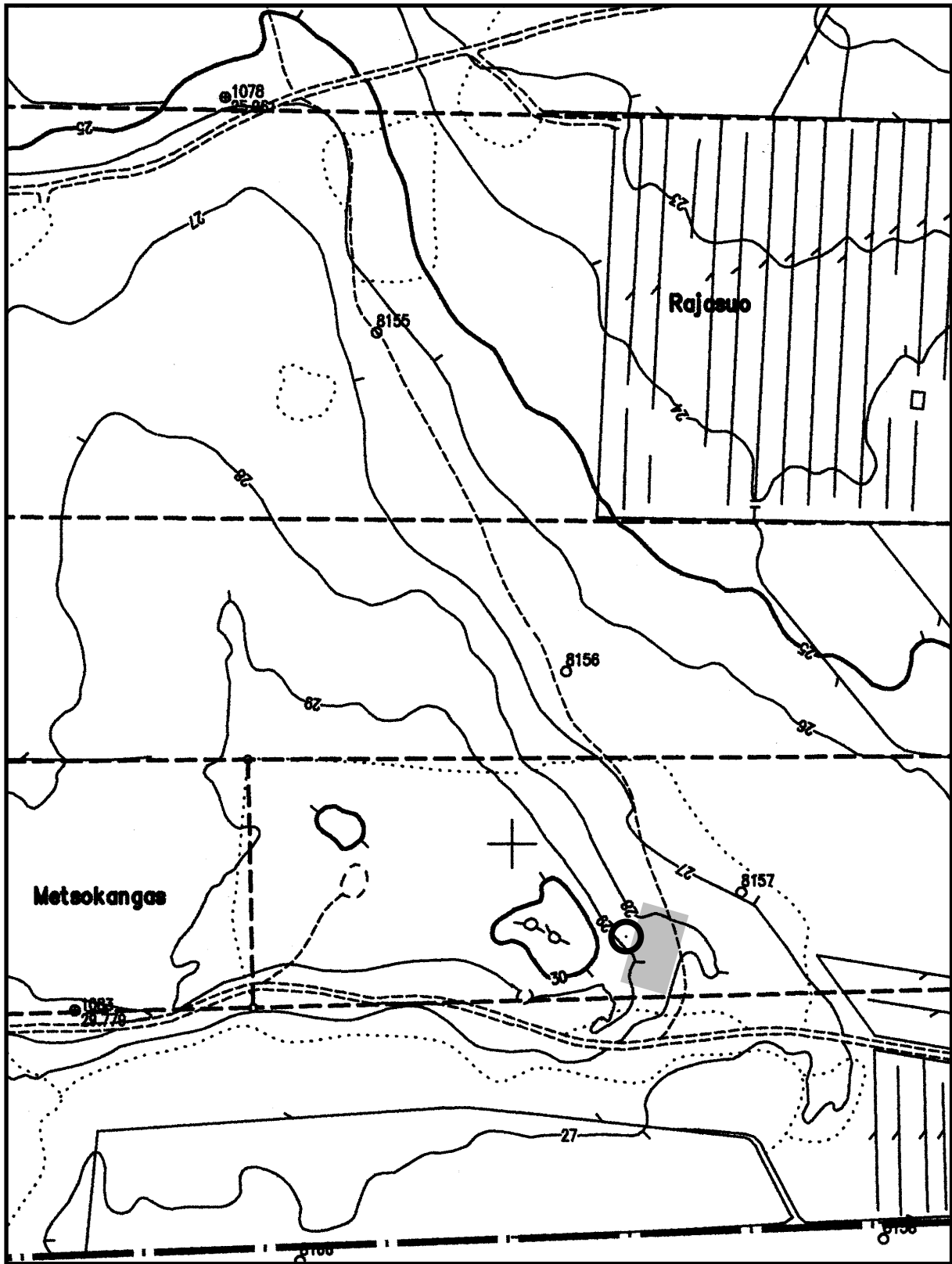
Toimenpide-ehdotus

Kaavarungossa kohde ympäristöineen on merkitty pientaloalueeksi, joten kuoppajäännös on välittömän tuhoutumisuhan alainen. Mikäli kaavarunko halutaan toteuttaa suunnitellussa muodossaan, on kiinteä muinaisjäännös tutkittava arkeologisin kaivauksin. Kuoppajäännöksen huomattava koko määrittää tutkimusalueen vähimmäislaajuudeksi 5x5 metriä ja todennäköisen kaivaussyvyyden huomioon ottaen, kyseisen alan tutkimiseen kuuluu vähintään kaksi maastotyöviikkoa.

Yksittäisen kuoppajäännöksen säilyttäminen omakotiasutusalueella on käytännössä mahdotonta, sillä rakentamattomallakin tontilla sellaisesta muodostuu pian koko lähinaapuruston yhteinen puutarhajätteen loppusijoituspaikka. Muinaismuistolain ensimmäinen pykälä kieltää yksiselitteisesti kiinteän muinaisjäännöksen peittämisen, joten kohteen säilyttäminen ei onnistu rajaamatta sitä selkeästi asutusalueen ulkopuolelle. Tällainen ratkaisu vaatii puolestaan ainakin neljän omakotitontin kaavoittamatta jättämisen, eikä kohteen säilyminen olisi siltikään varmaa. Siksi kohteen tutkiminen arkeologisin kaivauksin ennen alueen rakentamista on suositeltavaa.

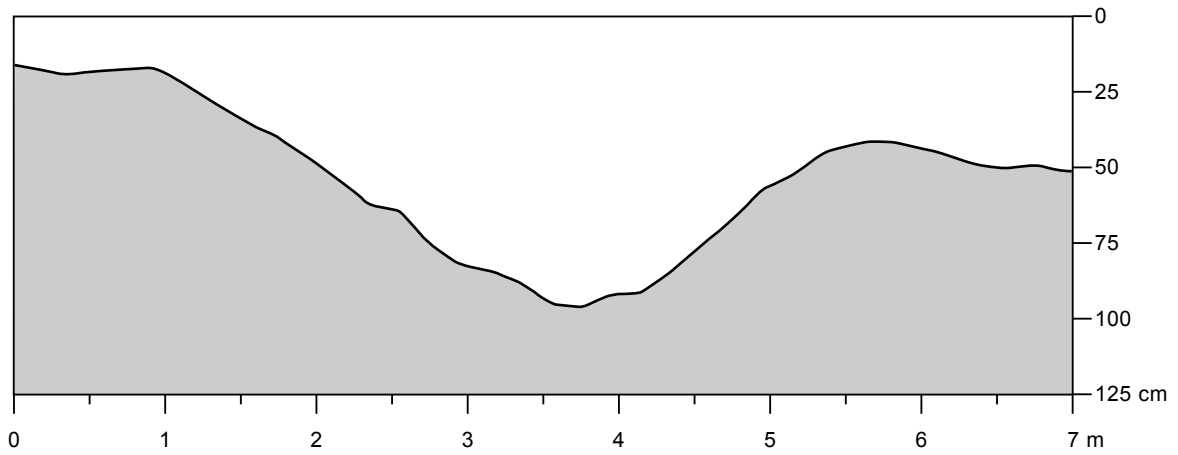


Kartta 10. Oulu Kiviniemi Metsokangas. x = 7205 760; y = 3432 729; z = 28. Maarakenteet.
Peruskartta 3422 05 MADEKOSKI

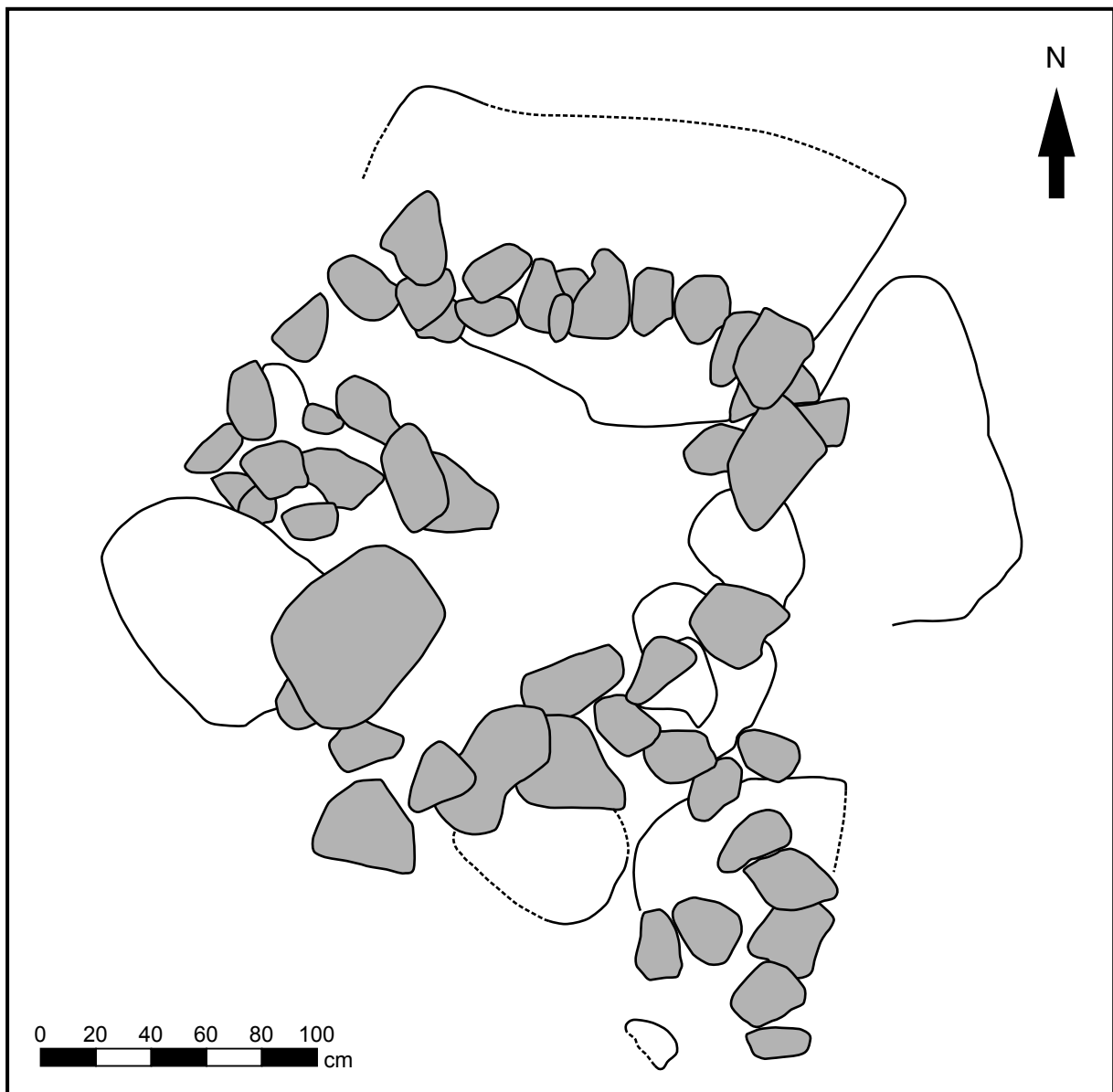


Kartta 11. Oulu Kiviniemi Metsokangas. Keittokuopan ja koekuopitetun alueen (rasterointi) sijoittuminen kantakartalle. Mittakaava 1:2500.

Kartta 12. Oulu Kiviniemi Metsokangas. Keittokuopan leikkauspiirros 1:50.



Kartta 13. Oulu Kiviniemi Vasikkaniitty SW: kivilatomus. Kenttäpiirros FT Kirsti Paavola.
Latomuksen rakennekivet osoitettu rasteroinnilla. Mittakaava 1:25.



5. OULU KIVINIEMI VASIKKANIITTY SW

PERUSTIEDOT

MJ-tyyppi:	kivirakenteet (+maarakenteet)
Tyyppin tarkenne:	latomukset (+kuopat)
Ajoitus:	ajoittamaton
Rauhoitusluokka:	2
Lukumäärä:	1 (+5)
Peruskartta:	3422 05 MADEKOSKI
Merkitty peruskartalle:	ei merkitty
Koordinaatit:	x = 7206 805; y = 3432 927, z = 25
Koordinaattiselite:	keskikoordinaatti
Maastomerkitä:	ei merkintää
Pinta-ala:	n. 5m x 5m
Etäisyystieto:	Oulun Tuomiokirkosta 8,5 km etelä-kaakkoon

OMISTAJATIEDOT

Alue tai rekisterikylä:	Kiviniemi
Tila 1:	8:42 Kaakkurinmaa
Omistaja 1:	Oulun Kaupunki
Osoite 1:	PL 1 90015 OULUN KAUPUNKI Puh. 08 – 558410 (keskitetyt vaihdepalvelut)
Lisätietoja:	omistajalle lähetetty kopio inventointiraportista

ARKISTOTIEDOT

Tiia Ikonen	tark. 2000
-------------	------------

TARKASTUS 2001

Aika:	12.9.2001 FL Janne Ikäheimo ja FT Kirsti Paavola
Karttaotteet:	Peruskartta 3422 05 Madekoski, 1:20 000. Helsinki 1999 Kantakartan osasuurennos, 1:2500. Oulun kaupunki
Diat:	24535-24542 Oulun yliopisto, arkeologian laboratorio

LYHYT KOHDEKUVAAUS

Ajoitukseltaan ja funktioltaan epämääräinen, muodoltaan pyöreä kivilatomus sijaitsee mäntyvaltaisen moreeniharjanteen laella, Vasikkaniityn lounaispuolella Oulun Tuomiokirkosta noin 8,5 km etelä-kaakkoon. Keskuskuopallinen latomus on halkaisijaltaan 2-metrinen ja noin 40 cm korkea. Latomus on muodostettu ihmisen pään kokoisista kivistä suurten maakivien varaan. Alueella on myös viisi epämääräistä kuoppajäännettä.

TUTKIMUSKERTOMUS

Sijainti ja maasto

Kohde sijaitsee noin 8,5 kilometriä Oulun Tuomiokirkosta etelä-kaakkoon, Vasikkaniitty -nimisen niittyalueen lounaispuolella kohoavan harjanteen laella. Välittömästi harjanteen pohjoispuolella sijaitsee linatin moottoriurheilukeskuksen mikroautorata. Harjanteen maaperä on paikoitellen runsaskivistä hiekkamoreenia. Esimerkiksi kohteen välittömässä ympäristössä, kankaan laella on maanpinnalla näkyvissä harvakseltaan suurehkoja kiviä. Kankaan laen kaakkoispuolella on maa-aineksenottokuoppa, minne harjanteen eteläreunaa noudatteleva ajopolku päättyy. Kankaan laki, missä jäljempänä kuvailtava kiinteä muinaisjäännettä sijaitsee, on kaksiosainen ja kohoaa noin 25 metrin korkeuteen.

Harjanne jakautuu puuston ja muun kasvillisuuden perusteella useampaan vyöhykkeeseen. Kankaan kaakkoispäässä on vuosia sitten harvennettu keskivanha männikkö. Täysimittaisten puiden välissä kasvaa harvakseltaan männyntaimia sekä nuorta koivua. Aluskasvillisuutta hallitsee maanpintaa kauttaaltaan peittävä rahkasammalmatto, jossa kasvaa myös puolukkaa ja kanervaa. Maa-aineksenottokuopan itäpuolelle jäävä osa kankaan reunaa on hakattu ja äestetty viimeisen kymmenen vuoden aikana. Alue kasvaa nuorehkoa koivua ja aluskasvillisuus muodostuu horsmasta ja heinäkasveista. Harjanteen luoteisosan puusto heti kohteen pohjoispuolella on harventamatonta, joten siellä kasvaa runsaasti myös nuorta mäntyä, koivua ja haapaa. Aivan kankaan luoteisreunalla maasto on jonkin verran avoimempaa. Kankaan luoteispäässä oman lisänsä aluskasvillisuuteen tuovat variksenmarja ja kataja.

Kohteen kuvaus

Kankaan koillisella laella on suurten maakivien varaan muodostettu kehämäinen latomus, joka erottui maastossa heikosti ennen pintamaan poistamista. Latomusta peittävän sammaleen poiston jälkeen todettiin seuraavaa. Kyseessä on muodoltaan pyöreä ja halkaisijaltaan noin 2-metrinen rakenne, joka on muodostettu keskimäärin ihmisen pään kokoisista kivistä. Latomuksen päällimmäiset kivet ovat suhteellisen löyhässä, vaikka sen rakenteessa voi paikoitellen havaita jopa limittäistä ladelmaa. Latomuksen keskellä on noin metrinen, muodoltaan neliömäiseltä vaikuttava kuoppa, jonka lounaisnurkkaa hallitsee iäkäs koivu. Kuoppaa ympäröi yksinkertainen, noin 30-40 cm korkea ja parhaimmillaan 2-3 kivikertaa käsittävä valli, joka on muodostettu suurten maakivien päälle. Ulkokehä on selvin rakenteen kaakkoisreunalla, epäselvimmin se erottuu luoteisreunalla.

Rakenne on siihen kuuluvien kivien pitkälle ehtineen jäkälöitymisen sekä pohjoisreunaa peittävän sammaleen perusteella varsin iäkäs. Vain muutama kivi näyttää vastikään liikutellulta. Pintakerroksen poiston jälkeen rakenteen voitiin todeta olevan epäilemättä ihmisen tekemä. Samalla latomuksen keskustan syvyys suhteessa reunakehään korostui entisestään ja niiden korkeusero on parhaimmillaan 50 cm. Keskuskuopassa kasvavan koivun juurien vuoksi tätä osaa latomuksesta ei saatu täysin pintakerroksesta puhtaaksi, eikä sen ominaispiirteistä voitu näin ollen tehdä havaintojakaan.

Alempaa harjanteelta, lähinnä sen kaakkoisreunalta paikallistettiin viisi kuoppajäännöstä. Kaikkiin kaivettiin pistolapiolla lähes puoli metriä syvä koekuoppa, josta havaittiin poikkeuksetta hyvin kehittynyt podsolimaannos. Hiekan seassa oli myös paikoitellen runsaasti kiviä, mutta yhtäkään niistä ei tunnistettu nk. palaneeksi kiveksi. Siksi kuoppajäännökset tuskin ovat 'oikeasta' sijaintikorkeudestaan huolimatta keittokuoppia. Myös niiden luokitteluun kiinteiksi muinaisjäännöksiksi on kyseenalaista, vaikkakin vaihtoehtoisten selitysmallien löytäminen näin vanhojen kuoppien synnylle on yhtä lailla hankalaa. Esimerkiksi tuulenskaadoiksi kuopat ovat turhan säännöllisiä ja niitä olettaisi syntyneen vuosisatojen vierieissä kankaalle enemmänkin. Kuoppia koskeva perustieto on koottu seuraavaan taulukkoon, jossa sijainnin määrittelyyn on käytetty Garmin GPS 12 satelliittipaikanninta:

	Muoto	Halkaisija	Syvyys	X	Y
1.	epäsäännöllinen	1,5 m	35 cm	7206 771	3432 962
2.	epäsäännöllinen	1,5 m	35 cm	7206 772	3432 948
3.	pyöreä	2 m	40 cm	7206 774	3432 870
4.	pyöreä	2 m	40 cm	7206 782	3432 933
5.	pyöreä	2 m	40 cm	7206 880	3432 893

Luokitusehdotus

Luokka 2. Rauhoitusasteen tarkempi määrittely edellyttää lisätutkimuksia.

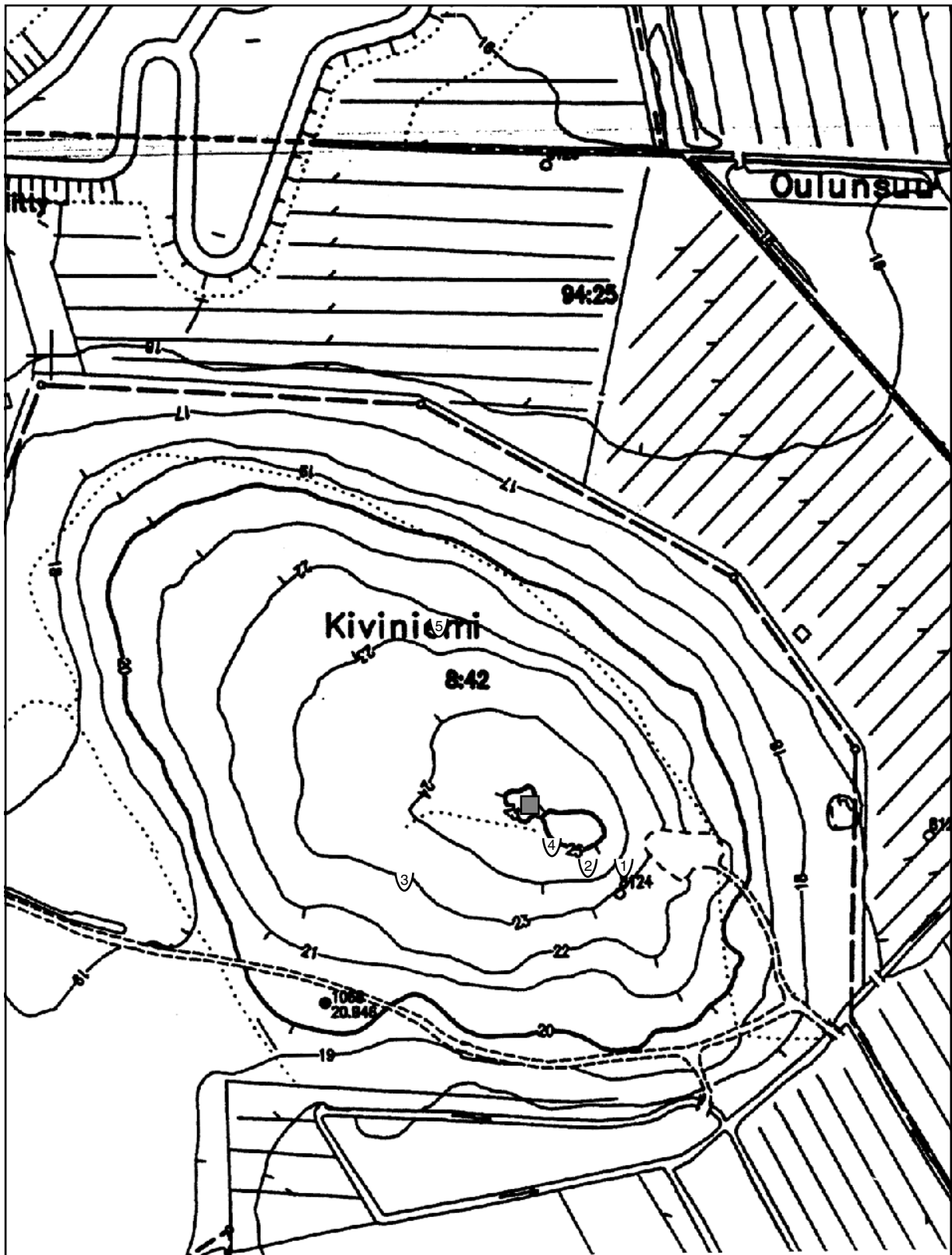
Toimenpide-ehdotus

Vasikkaniityn moreeniharjanne on merkitty kaavarungossa virkistysalueeksi, aivan kankaan eteläisintä reunaa lukuunottamatta. Alueen rakentamisesta ei siis aiheudu kohteelle välitöntä tuhoutumisuhkaa. Rakentamisvaiheen jälkeistä tilannetta ja kohteen vaatimia toimenpiteitä on merkittävästi vaikeampi arvioida. Lähtöoletus on kuitenkin se, että rakentamisen myötä ihmisen toiminta lisääntyy myös kankaan laella esim. leikkivien lasten ja koiranulkoiluttajien muodossa.

Kohde tulisi varustaa "Muinaisjäännös - lain suojaama" kyltillä, jollaisia on mahdollista hankkia veloituksetta Museovirastosta (Heikkurinen-Montell Tuula, tutkija p. 09-4050 9269). Kysyä kuitenkin sopii, edistääkö kohteen merkitseminen sen säilymistä vai tuhoutumista. Joka tapauksessa asianmukaisesti merkittyyn muinaisjäännökseen kajoaminen on juridisesti vakavampi rike kuin merkitsemättömän kohteen suunnitellusti tai suunnittelematta suoritettu penkominen. Siksi kohteen merkitsemistä on pidettävä suositeltavana. Myös kohteen tutkimista arkeologisesti olisi syytä harkita, jotta mahdollisen luvattoman kajoamisen aiheuttamalta informaatiohävikiltä vältyttäisiin. Kohteen pienen koon ja jo olemassaolevan dokumentaation ansiosta kaivaukset on mahdollista toteuttaa viikossa. Latomuksen lähistöllä sijaitsevien kuoppajäännösten merkitseminen on niiden epämääräisen luonteen vuoksi turhaa.



Kartta 14. Oulu Kiviniemi Vasikkaniitty SW. x = 7206 805; y = 3432 927, z = 25. Kivirakenteet.
 Peruskartta 3422 05 MADEKOSKI



Kartta 15. Oulu Kiviniemi Vasikkaniitty SW. Latomuksen (■) ja kuoppajäännösten (⊗) sijainti kantakartalla.
 □Mittakaava 1:2500.

6. OULU KIVINIEMI SAVIKORPI

PERUSTIEDOT

MJ-tyyppi:	maarakenteet
Tyyppin tarkenne:	kuopat
Ajoitus:	varhaismetallikautinen
Rauhoitusluokka:	2/3
Lukumäärä:	4
Peruskartta:	3422 05 MADEKOSKI
Merkitty peruskartalle:	ei merkitty
Koordinaatit:	x = 7205 912-934; y = 3433 049-063; z = 26-27
Koordinaattiselite:	ääripisteet
Maastomerkinä:	ei merkintää
Pinta-ala:	noin 20 x 15 metriä
Etäisyystieto:	Oulun Tuomiokirkosta 9,25 kilometriä etelä-kaakkoon

OMISTAJATIEDOT

Alue tai rekisterikylä:	Kiviniemi
Tila 1:	10:112 Metsomaa
Omistaja 1:	Oulun Kaupunki
Osoite 1:	PL 1 90015 OULUN KAUPUNKI Puh. 08 – 558410 (keskitetyt vaihdepalvelut)
Lisätietoja:	omistajalle lähetetty kopio inventointiraportista

TARKASTUS 2001

Aika:	17.9.2001 FL Janne Ikäheimo ja FT Kirsti Paavola
Karttaotteet:	Peruskartta 3422 05 Madekoski, 1:20 000. Helsinki 1999 Kantakartan osasuurennos, 1:2500. Oulun kaupunki 24543-24549 Oulun yliopisto, arkeologian laboratorio
Diat:	

LYHYT KOHDEKUVAAUS

Savikorpi –nimisen peltoalueen luoteispuolella kohoavan kivisen hiekkamoreeniharjanteen pohjoisella laella, noin 9,25 km Oulun Tuomiokirkosta etelä-kaakkoon on neljä kuoppajäännöstä. Pyöreiden kuoppien keskimääräinen halkaisija on 3 metriä ja syvyys 60 cm. Kohteen sijainti yhdessä koepistoista havaitun podsolimaannoksen ja palaneiden kiven kanssa puoltaa kuoppien tulkintaa keittokuopiksi.

TUTKIMUSKERTOMUS

Sijainti ja maasto

Kohde sijaitsee Savikorpi –nimisen peltoalueen luoteispuolella kohoavan harjanteen pohjoisella laella, 300 metriä Oulun kaupungin ja Kempeleen kunnan välisestä rajasta pohjoiseen ja noin 9,25 km Oulun Tuomiokirkosta etelä-kaakkoon. Pellon luoteiskulma sijaitsee 80 metriä kohteesta kaakkoon. Harjanne on pohjois-etelä -suuntainen, kivinen hiekkamoreenikangas, jonka läpi kulkee hiekkapohjainen metsätie kohti pohjois-koillista. Kankaan puusto noudattelee tiukasti palstarajoja. Kohteen eteläpuolisella palstalla (10:114) kasvaa tiheä männikkö lukuunottamatta Savikorven peltoalueen pohjoisreunan muodostaman linjan pohjoispuolelle jäävää osaa, missä kasvaa vanha harvennettu männikkö. Kankaan pohjoisosaa hallitseva palsta 10:112 on hakattu ja äestetty kymmenkunta vuotta sitten. Karkeasti ottaen pohjois-koillis etelä-lounais –suuntaiset äestysurat ovat ehtineet kasvaa osittain umpeen puolukkaa, variksenmarjaa, suopursua, horsmaa ja erilaisia sammaleita. Hakkuuaukean puustona on nuorta koivua ja haapaa sekä männynntaimia ja muutamia kookkaampia mäntyjä.

Kohteen kuvaus

Muinaisjäännöskohde sijaitsee kankaan pohjoislaella, välittömästi kankaan lakea väljästi noudattelevan metsätien pohjoispuolella. Maaperä kohteen lähiympäristössä on paikoitellen varsin vähäkivistä hiekkamoreenia. Neljän kuoppajäännöksen muodostaman kohteen itäpuolella on pienehkö maa-aineksenottokuoppa, jota siinä kasvavasta mäntytaimikosta päätellen ei ole käytetty ainakaan viimeiseen kymmeneen vuoteen. Lähinnä metsätietä, noin 5 metriä siitä luoteeseen, sijaitsee kuoppajäännös 1. Sitä ja muita kuoppajäännöksiä koskevat mitta- ja sijaintitiedot on koottu seuraavaan taulukkoon, jossa sijainnin määrittelyyn on käytetty Garmin GPS 12 satelliittipaikanninta. Selkeimmin maastossa havaittavia ovat kuopat 2 ja 3, joista erityisesti jälkimmäinen on tyyppinsä näyttävä edustaja. Sen sijaan kuoppien 1 ja 4 ulkomuoto on kärsinyt merkittävästi alueella suoritetuista metsänparannustoimenpiteistä.

	Muoto	Halkaisija	Syvyys	X	Y
1.	pyöreähkö	2,2 m	30 cm	7205 913	3433 054
2.	pyöreänsokea	2,6 x 2,2 m	80 cm	7205 916	3433 055
3.	pyöreä	4,6 m	90 cm	7205 923	3433 049
4.	pyöreä	3,0 m	65 cm	7205 929	3433 051

Kunkin kuopan keskelle tehtiin koepisto, joka paljasti kaikissa tapauksissa silminhavaittavan podsolimaannoksen. Lisäksi kaikista kuopista löydettiin palaneita kiviä, joista suurin osa oli graniittia. Näiden havaintojen ja kohteen sijainnin perusteella kuoppajäännökset on mahdollista tulkita keittokuopiksi. Kohde on todennäköisesti sama kuin Helena Taskisen vuoden 1986 Kaakkurin kaava-alueen inventointiraportissa esiintyvä Savikorpi NNE (s. 13), joka hänen mukaansa ei ole kiinteä muinaisjäännös.

Luokitusehdotus

Luokka 2/3. Lievästi vahingoitettu kohde, jonka rauhoitusasteen tarkempi määrittely edellyttää lisätutkimuksia.

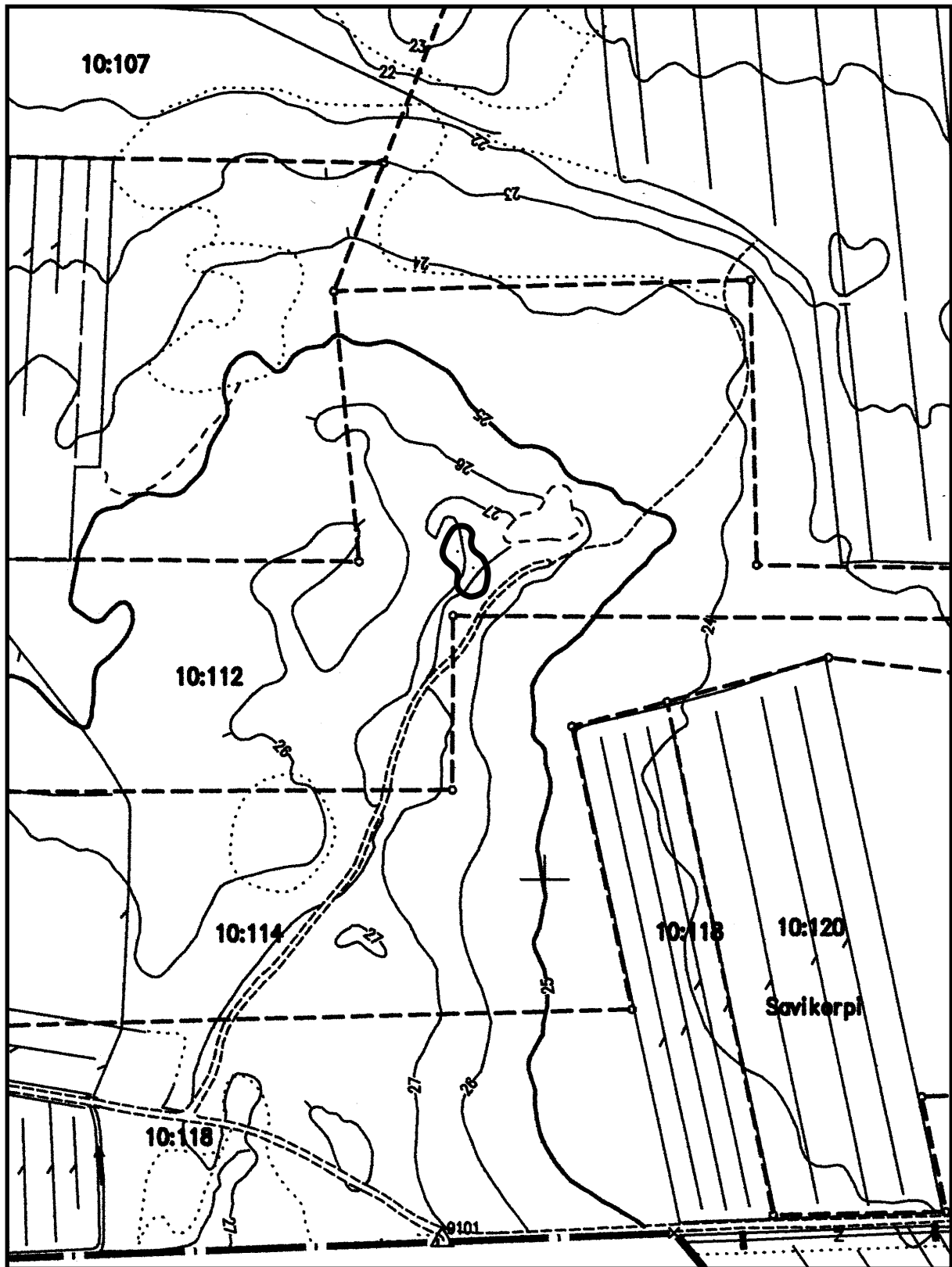
Toimenpide-ehdotus

Kaavarungossa kohde ympäristöineen on merkitty pientaloalueeksi, joten kuoppajäännökset ovat välittömän tuhoutumisuhan alaisia. Jos kaavarunko halutaan toteuttaa suunnitellussa muodossaan, on kohde tutkittava arkeologisin kaivauksin. Mikäli kuoppajäännökset tutkitaan erillisin kaivausaluein, muodostuu tutkimusalueen kokonaislaajuudeksi noin 50 neliometriä. Todennäköisen kaivaussyvyyden huomioon ottaen, kyseisen alan tutkimiseen kuuluu maastossa vähintään kuukausi. Toisena vaihtoehtona olisi kohteen tutkiminen yhtenä alueena, mikä jouduttaa jonkin verran itse kaivuutyötä, mutta samalla nostaa tutkimuskustannuksia. Koska kuoppien väliin sijoittuvista äestysurista ei havaittu lainkaan merkkejä asuinpaikasta, on kahdesta kaivausstrategiasta edellinen se suositeltavampi.

Neljän kuoppajäännöksen muodostaman kohteen säilyttäminen on haaste, sillä jo pelkkä ajatus rakentamattomasta tontista vesakoituvine äestysurineen keskellä omakotiasutusalueetta on epäilyttävä. Kuten jo edellä mainittiin, kuoppajäännökset toimivat usein tällaisessa ympäristössä lähitalojen yhteisenä kompostina, mikä taas rikkoo Muinaismuistolain ensimmäistä pykälää. Savikorven kohdalla ongelmia lisää entisestään kahden kuoppajäännöksen sijoittuminen kuutta omakotitonttia palvelevan tonttikadun alkupäähän. Kohteen säilyttäminen onnistuu siten vain rajaamalla se selkeästi rakennettavan alueen ulkopuolelle. Tämä ratkaisu vaatisi siis kuuden omakotitontin sekä tonttikadun kaavoittamatta jättämisen. Kohteen tutkiminen arkeologisin kaivauksin ennen alueen rakentamista on siksi kaikin puolin suositeltavaa.



Kartta 16. Oulu Kiviniemi Savikorpi. x = 7205 912-934; y = 3433 049-063; z = 26-27. Maarakenteet.
Peruskartta 3422 05 MADEKOSKI



Kartta 17. Oulu Kiviniemi Savikorpi. Kuoppajäännösten sijoittuminen kantakartalle.
 Mittakaava 1:2500.

7. OULU KIVINIEMI NAVETTAKANGAS

PERUSTIEDOT

MJ-tyyppi:	asuinpaikat
Tyyppin tarkenne:	asuinpaikkapinnat
Ajoitus:	varhaismetallikautinen
Rauhoitusluokka:	2
Lukumäärä:	1
Peruskartta:	3422 05 MADEKOSKI
Merkitty peruskartalle:	ei merkitty
Koordinaatit:	a) x = 7206 162; y = 3433 350; b) x = 7206 177; y = 3433 352 c) x = 7206 160; y = 3433 365; d) x = 7206 175; y = 3433 367 z = 24
Koordinaattiselite:	ääripisteet
Maastomerkintä:	ei merkintää
Pinta-ala:	noin 15 x 15 metriä
Etäisyystieto:	Oulun Tuomiokirkosta 9,25 kilometriä etelä-kaakkoon

OMISTAJATIEDOT

Alue tai rekisterikylä:	Kiviniemi
Tila 1:	10:73 Savikorpi
Omistaja 1:	Oulun Kaupunki
Osoite 1:	PL 1 90015 OULUN KAUPUNKI Puh. 08 – 558410 (keskitetyt vaihdepalvelut)
Lisätietoja:	omistajalle lähetetty kopio inventointiraportista

TARKASTUS JA KOEKUOPITUS 2001

Aika:	17.9.2001 FL Janne Ikäheimo ja FT Kirsti Paavola 27.-28.9.2001 FL Janne Ikäheimo ja viiden opiskelijan ryhmä
Löydöt:	KM 32809:1–17
Karttaotteet:	Peruskartta 3422 05 Madekoski, 1:20 000. Helsinki 1999 Kantakartan osasuurennos, 1:2500. Oulun kaupunki Koeruudut ja löytöjen levintä tutkimusalueella, 1:400
Diat:	24550-24557 Oulun yliopisto, arkeologian laboratorio

LYHYT KOHDEKUVAUS

Kohde sijaitsee hieman yli 9 kilometriä Oulun Tuomiokirkosta etelä-kaakkoon, Navettakangas -nimisen, luode-kaakko –suuntaisen kivisen moreeniharjanteen laen hakatulla ja äestetyllä eteläreunalla. Aiemmin löydetyn kivilajihioimen löytöpaikan ympäristön keskittynyt koekuopitus osoitti kohteen löydettyjen kvartsiesineiden ja –iskennäisten sekä palaneiden kivien perusteella asuinpaikaksi. Oulun aluetta koskevan rannansiirtymisdiagrammin perusteella kohde ajoittuu pronssikauden loppuvaiheeseen tai sitä myöhemmäksi.

TUTKIMUSKERTOMUS

Sijainti ja maasto

Navettakangas on pitkänomainen, luode-kaakko –suuntainen moreeniharjanne, joka sijaitsee Sääskensuo –nimisen peltoalueen luoteiskulmalla, hieman yli 9 kilometriä Oulun Tuomiokirkosta etelä-kaakkoon. Kankaan maaperä on kivistä hiekkamoreenia, jossa kivien osuus on suurin keskirinteessä. Nimensä Navettakangas on saanut sen kaakkoispäässä säilyneistä kivilavetan raunioista, jonka lähistöltä hahmottuvat yksityiskohtaisemmassa tarkastelussa myös muiden

asuin- ja talousrakennuksen jäänteet. Kankaan keskellä kulkee tiukan itä-länsi –suuntainen metsätie, joka noudattelee palstojen 37:12 ja 10:73 välistä rajaa.

Navettakankaan kasvillisuus jakautuu selkeästi kolmeen vyöhykkeeseen, osittain sen pituusakselin osittain palstanrajojen suuntaisesti. Pohjoislaidalla on avohakattu ja äestetty, noin 20 metriä leveä kaistale, missä kasvaa koivunvesojen ja männyntaimien lisäksi runsaasti heinäkasveja. Muuten kankaan lakea hallitsee palstan 37:12 alueella tiheä männikkö, missä puut ovat 6-8 metrisiä ja aluskasvillisuus muodostuu yhtenäisen sammalmaton lisäksi puolukasta, jäkälistä ja heinistä. Kankaan etelärinne, missä jäljempänä kuvailtava kiinteä muinaisjäännös sijaitsee, on hiljattain siemenpuuhakattu ts. muuten avohakattuun ja äestettyyn rinteeseen on jätetty parinkymmenen metrin välein 3-4 mäntyä siemenpuiksi. Toimenpide on suoritettu hiljattain, koska äestysurat ovat vailla aluskasvillisuutta, joka muuten muodostuu puolukasta, horsmasta ja erilaisista sammaleista.

Kohteen kuvaus

Toukokuussa 2000 siemenpuuhakaton ja äestetyt alueen keskivaiheilta, läheltä kankaan lakea löytyi suurehko, poikkileikkaukseltaan neliömäinen kappale nk. sädekiviliuskettä (KM 32809: 12), jonka pinnalla näkyy merkkejä hionnasta. Lisäksi palstalta kerättiin toistakymmentä kvartsiä (KM 32809: 17), joista useimmissa on nähtävissä merkkejä työstöstä. Tarkastuskäynnillä 17.9.2001 havaittiin äestyksen kääntämässä maaturppaassa, viitisen metriä kivilajihioimen löytöpaikasta itä-koilliseen, kvartsi-iskosten ja palaneiden kivien keskittymä. Näiden merkkien perusteella oli selvää, että kohteen laadun ja laajuuden määrittely edellytti koekuopitusta.

Tutkimukset aloitettiin vetämällä käsisuuntakehän avulla metsätietä väljästi noudatteleva, 20 -metrinen päälinja suuntaan 270°. Linjan päätepisteistä kohti etelää suuntautuvat, 12 -metriä pitkät poikkilinjat muodostettiin trianguloimalla. Syntyneen, 12 x 20 metriä laajan tutkimusalueen lounaiskulman koordinaateiksi määrättiin $x = 100 / y = 50$. Maaperän kivisyydestä johtuen vain osa ($x = 100/112; y = 50/70$) kulmapisteistä voitiin merkitä maastoon puupaaluin, muualla käytettiin tilapäisratkaisuna tuettuja linjakeppejä. Tutkimusalue sulki sisäänsä neljän siemenpuun ympärille jätetyn koskemattoman, noin 10 x 8 metrisen kangasmetsälaikun, jonka eteläreunassa kvartsi-iskosten ja palaneiden kivien muodostama keskittymä sijaitsi. Toinen kiinnostavana pidetty alue oli metsälaikun itäpuolella sijaitseva, pintakasvillisuudesta kuorittu tasanne, mistä pintalöytöinä saatiin talteen sekä kvartsiesineen katkelma (KM 32809: 14) että kvartsi-iskos.

Koekuopitus suoritettiin Pyöriäsuon varhaismetallikautisella asuinpaikalla (ks. kohde 3) hankitun kokemuksen perusteella kaivamalla 2 metrin etäisyydelle toisistaan sijoitettuja, 50 x 50 cm kokoisia koeruutuja. Koekuopitus aloitettiin lupaavimpana pidetyltä, metsälaikun itäpuoliselta tasanteelta, missä maaperä on vähäkivistä hiekkamoreenia. Löydöt tehtiin neljästä koeruudusta, jotka kaikki sijoittuvat tasanteen eteläosaan. Kuitenkin myös kolme metsälaikun pohjoispuolelle avatuista koeruuduista tuotti löytöjä. Siemenpuiden lähiympäristön käsittelemättömään maahan sekä siitä länteen avatut koeruudut olivat täysin löydöttömiä.

Koekuopitusta ei voitu suorittaa systemaattisesti siemenpuiden ympäristössä, minne metsäparannustoimenpiteiden yhteydessä oli kasattu kantoja ja irtonaista pintamaata. Tämän johdosta linjoilta $x = 106$ ja $y = 62$ jäi avaamatta yhteensä viisi koeruutua. Kohteessa 17.9.2001 suoritettujen tarkastuskäynnin yhteydessä havaitun löytökeskittymän yhteyteen avattiin hieman tavanomaista laajempi, 50 x 130 cm:in kokoinen ala poistamalla sitä pohjoisessa rajannut maatunut kanto. Koealasta löytyi useita kvartsi-iskoksia (KM 32809:2) ja palaneita kiviä. Sen sijaan keskittymästä etelään sijoittuville kahdelle linjalle ($x = 96$ ja 98) avatuista koeruuduista tehtiin ainoastaan yksi löytö.

Koeruuduista löydetystä aineistosta tunnistettiin kaksi kvartsiesineen katkelmaa sekä retusoitu kvartsi-iskos. Toukokuussa 2000 löydetyn kivilajihioimen, muun kvartsiaineiston sekä palaneiden kivien kera ne on tulkittava merkiksi esihistoriallisesta asuinpaikasta, jonka levintä noudattelee kankaan laen vähäkivisen hiekkamoreenin levintää (kartta 20). Runsaskivisemmästä moreenista ei äestyksessä mahdollisesti liikkuneen kivilajihioimen lisäksi tehty ainoatakaan

löytöä. Niinpä koekuopituksen sekä tutkimusalueen ulkopuolella suoritettujen äestysurien intensiivisen haravoinnin perusteella asuinpaikan laajuudeksi on määritettävissä koordinaattien $x=97-112$ $y=55-70$ (peruskarttakoordinaatit: a) $x=7206\ 162$; $y=3433\ 350$; b) $x=7206\ 177$; $y=3433\ 352$; c) $x=7206\ 160$; $y=3433\ 365$; d) $x=7206\ 175$; $y=3433\ 367$) rajaama 15×15 metrin ala.

Luokitusehdotus

Luokka 2. Rauhoitusasteen tarkempi määrittely edellyttää lisätutkimuksia.

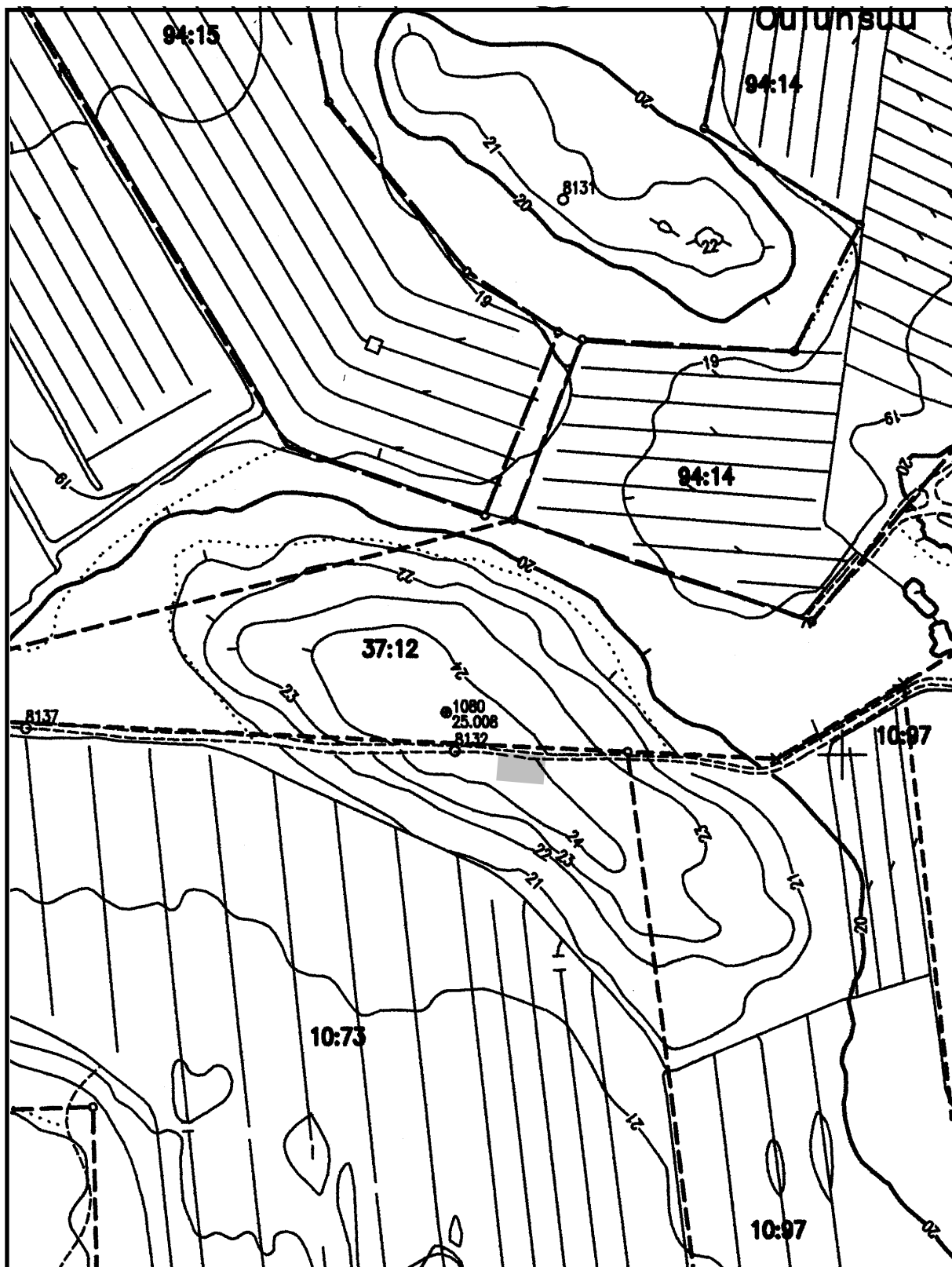
Toimenpideehdotus

Metsokankaan kaavarungossa on Navettakankaan laelle sijoitettu yhden tonttikadun molemmin puolin pientaloasutusta, joista koekuopituksen avulla määritetyille asuinpaikka-alueelle sijoittuu 1-2 tonttia. Nämä tontit on jätettävä rakentamatta. Itse tonttikatu ohittaa kohteen täpärästi sen pohjoispuolelta, mutta käytännössä kohteen säilyminen edellyttää sen rajaamista ja näkyvää merkitsemistä maastoon ennen tonttikadun raivaus- ja rakennustöiden aloittamista. Käytännössä se voidaan toteuttaa esim. lippusiiman sekä muinaisjäännöksen olemassaoloa osoittavien kylttien yhdistelmällä. Rakennusvaiheen päätyttyä lippusiima voidaan poistaa, mutta kyltit on syytä jättää paikalleen.

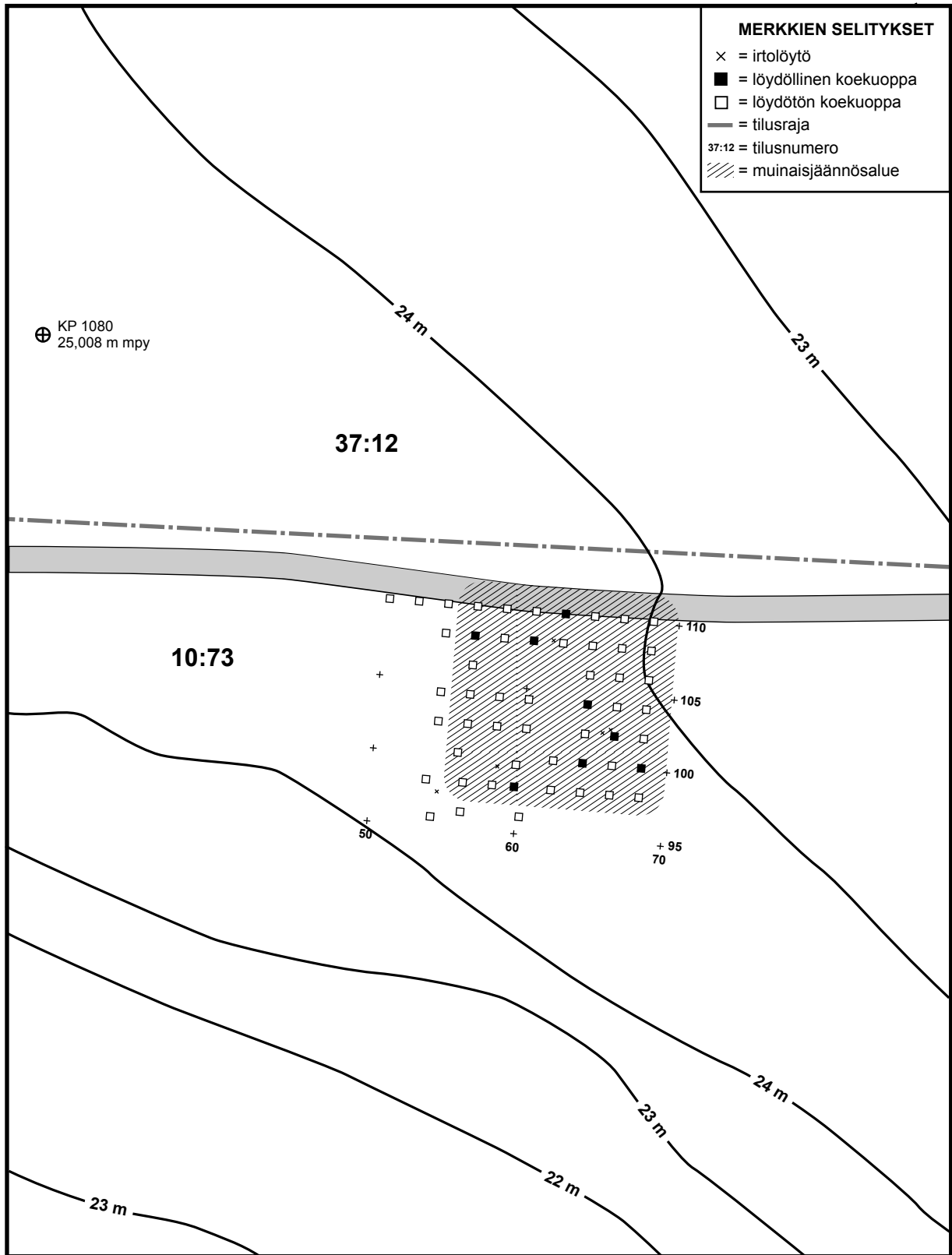
Arkeologisten kaivausten suorittaminen noin 225 neliometriä käsittävässä kohteessa tulisi kymmenen hengen työvoimalla viemään – olettaen että löydöt keskittyvät varhaismetallikautisille kohteille ominaisesti ensimmäiseen kymmeneen senttiin – 3-5 viikkoa. Asuinpaikan tutkimista arkeologisin kaivauksin tulee harkita vakavasti, sillä nykyisessä tilassaan kohteesta muodostuu helposti Navettakankaan asuinympäristöä rumentava elementti.



Kartta 18. Oulu Kiviniemi Navettakangas. a) $x = 7206\ 162$; $y = 3433\ 350$; b) $x = 7206\ 177$; $y = 3433\ 352$;
 c) $x = 7206\ 160$; $y = 3433\ 365$; d) $x = 7206\ 175$; $y = 3433\ 367$; z = 24. Asuinpaikat.
 Peruskartta 3422 05 MADEKOSKI



Kartta 19. Oulu Kiviniemi Navettakangas. Tutkimusalueen sijoittuminen kantakartalle.
 Mittakaava 1:2500.



Kartta 20. Oulu Kiviniemi Navettakangas. Koeruudut ja löytöjen levintä tutkimusalueella.
Mittakaava 1:400.

8. OULU KIVINIEMI MÖKINMAA

PERUSTIEDOT

MJ-tyyppi:	maarakenteet
Tyypin tarkenne:	kuopat
Ajoitus:	varhaismetallikautinen
Rauhoitusluokka:	2
Lukumäärä:	1
Peruskartta:	3422 05 MADEKOSKI
Merkitty peruskartalle:	ei merkitty
Koordinaatit:	x = 7206 192; y = 3433 673; z = 22
Koordinaattiselite:	keskikoordinaatti
Maastomerkintä:	ei merkintää
Pinta-ala:	noin 4 x 4 metriä
Etäisyystieto:	Oulun Tuomiokirkosta 9,5 kilometriä etelä-kaakkoon

OMISTAJATIEDOT

Alue tai rekisterikylä:	Kiviniemi
Tila 1:	10:28 Sääskensuo
Omistaja 1:	Junttila Paavo
Osoite 1:	Peräkuivalantie 18 90420 OULU
Lisätietoja:	omistajalle lähetetty kopio inventointiraportista

TARKASTUS 2001

Aika:	FL Janne Ikäheimo & FT Kirsti Paavola 18.9.2001
Karttaotteet:	Peruskartta 3422 05 Madekoski, 1:20 000. Helsinki 1999 Kantakartan osasuurennos, 1:2500. Oulun kaupunki
Diat:	24558-24563 Oulun yliopisto, arkeologian laboratorio

LYHYT KOHDEKuvaus

Oulun Tuomiokirkosta 9,5 km etelä-kaakkoon sijaitsevan, Mökinmaa -nimisen moreeniharjanteen kaakkoislaidalla sijaitsee halkaisijaltaan noin 1,5 -metrinen ja 80 cm syvä kuoppajäänös. Sen sijaintikorkeuden, koepistosta havaitun podsolimaannoksen sekä löytyneiden palaneiden kivien perusteella kyseessä on hyvin todennäköisesti nk. keittokuoppa.

TUTKIMUSKERTOMUS

Sijainti ja maasto

Mökinmaa on luode-kaakko –suuntainen kivinen hiekkamoreeniharjanne, joka sijaitsee Oulun Tuomiokirkosta 9,5 kilometriä etelä-kaakkoon, Sääskensuo –nimisen peltoalueen luoteisosassa. Pellon ja harjanteen etelälaidan välissä kulkee itä-länsi –suuntainen metsätie. Toinen metsätie nousee länsi-luoteesta kankaan laelle, missä se kääntyy itä-koilliseen. Kankaan kaakkoispäässä, missä jäljempänä kuvailtava muinaisjäänös sijaitsee, puusto on varsin tiheästi kasvavaa vanhaa kuusta. Maanpintaa peittää paksu sammalmatto, missä kasvaa puolukkaa ja mustikkaa. Kohteen ympäristö on varsin luonnontilainen, mistä kertovat luonnollisten prosessien myötä kaatuneet ja pitkälle lahonneet kuuset.

Kohteen kuvaus

Kohde sijaitsee kankaan laen kautta kulkevan metsätien eteläpuolella, lähellä harjanteen kaakkoislaitaa. Kyseessä on maaston peitteisyyden vuoksi heikosti erottuva kuoppajäänös, joka on muodoltaan pyöreänsoikea. Sen mitat ovat 1,8 x 1,5 metriä ja syvyys 40 cm. Kohteeseen

avattiin 1 x 0,5 metriä laaja koekuoppa, mistä tavattiin hyvin kehittynyt podsolimaannos. Lisäksi kuopasta löytyi useita teräväreunaisia ja halkeilleita kiviä, jotka tulkittiin palaneiksi. Kohteesta noin 20 metriä kaakkoon sijaitsee toinen, edellistä vielä epämääräisempi kuopanne. Koska siihen tehdystä koepistosta ei löydetty palaneita kiviä tms. ihmisen toiminnasta kertovaa, kyseessä ei ole kiinteä muinaisjäännös.

Luokitusehdotus

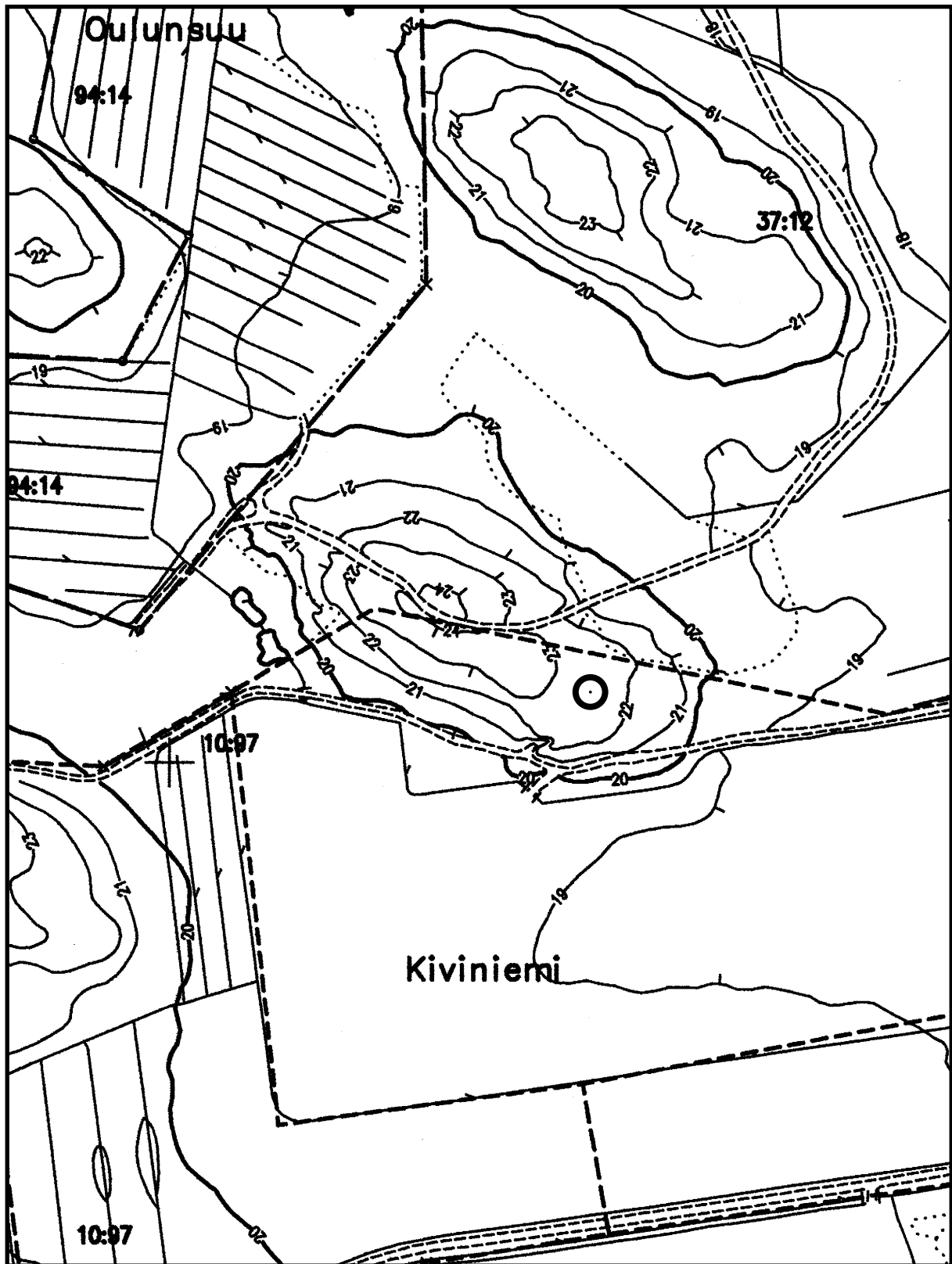
Luokka 2. Rauhoitusasteen tarkempi määrittely edellyttää lisätutkimuksia.

Toimenpide-ehdotus

Koska kuoppajäännöskohde sijaitsee kaavarungossa täpärästi Mökinmaan omakotirakentamisen eteläpuolelle jäävällä virkistysalueella, eivät tämänhetkiset suunnitelmat uhkaa välittömästi kohdetta. Kohteen vaatimaton ulkonäkö yhdistettynä "Muinaisjäännös - lain suojaama" -kylttiin voi siksi olla tässä tapauksessa se voittoisa yhdistelmä kohteen säilyttämiseksi. Arkeologiset kaivaustutkimukset ovat toinen varteenotettava mahdollisuus, sillä kohteen pienestä koosta johtuen sen tutkimiseen tuskin saa tuhraantumaan muutamaa maastopäivää enempää.



Kartta 21. Oulu Kiviniemi Mökinmaa. x = 7206 192; y = 3433 673; z = 22. Maarakenteet.
 Peruskartta 3422 05 MADEKOSKI



Kartta 22. Oulu Kiviniemi Mökinmaa. Keittokuopan sijoittuminen kantakartalle. Mittakaava 1:2500.

9. OULU KIVINIEMI MAJAKANGAS

PERUSTIEDOT

MJ-tyyppi:	maarakenteet
Tyyppin tarkenne:	kuopat
Ajoitus:	varhaismetallikautinen
Rauhoitusluokka:	2
Lukumäärä:	20
Peruskartta:	3422 05 MADEKOSKI
Merkitty peruskartalle:	ei merkitty
Koordinaatit:	x = 7205 823-883; y = 3433 973 - 3434 023; z = 24-26
Koordinaattiselite:	ääripisteet
Maastomerkintä:	ei merkintää
Pinta-ala:	noin 60 x 50 metriä
Etäisyystieto:	Oulun Tuomiokirkosta 10 kilometriä etelä-kaakkoon

OMISTAJATIEDOT

Alue tai rekisterikylä:	Kiviniemi
Tila 1:	10:66 Majakangas
Omistaja 1:	Lamberg Henri
Osoite 1:	Lehtikankaantie 40 90310 OULU
Tila 2:	10:113 Peräkuivala
Omistaja 2:	Hakavuori Timo
Osoite 2:	Kokkokankaantie 62 90420 OULU
Lisätietoja:	omistajille lähetetty kopio inventointiraportista

TARKASTUS 2001

Aika:	FL Janne Ikäheimo & FT Kirsti Paavola 20.9.2001
Karttaotteet:	Peruskartta 3422 05 Madekoski, 1:20 000. Helsinki 1999 Kantakartan osasuurenos, 1:2500. Oulun kaupunki
Diat:	24564-24570 Oulun yliopisto, arkeologian laboratorio

LYHYT KOHDEKUVVAUS

Kahdenkymmenen kuoppajäännöksen muodostama kohde sijaitsee Sääskensuo -nimisen pellon eteläreunalla kohoavalla Majakankaalla, noin 10 kilometriä Oulun Tuomiokirkosta etelä-kaakkoon. Kuoppajäännökset muodostavat verrattain tiiviin rykelmän kankaan korkeimman laen itäreunalle. Koepistoista havaitun podsolimaannoksen, koekuopasta löydetyn hiilen ja palaneiden kivien sekä kohteen sijainnin perusteella kuopat ovat todennäköisesti keittokuoppia.

TUTKIMUSKERTOMUS

Sijainti ja maasto

Majakangas on laaja ja korkea, luode-kaakko -suuntainen moreeniharjanne, joka sijaitsee Sääskensuo -nimisen pellon eteläreunalla, noin 10 kilometriä Oulun Tuomiokirkosta etelä-kaakkoon. Harjanne on kivistä hiekkamoreenia ja sen laen tuntumassa näkyy maan pinnalla useita keskisuuria siirtolohkareita. Jäljempänä kuvailtavan muinaisjäännöskohteen ympäristössä kasvaa tiheä keskivanha männikkö sekä muutamia nuoria kuusia ja katajapensaita. Kohteen ympäristössä oli tarkastuskäynnin aikaan meneillään pienimuotoinen metsänharvennus. Maanpintaa peittää yhteinen sammalkerros, joka kasvaa mustikkaa, puolukkaa, variksenmarjaa ja poronjäkälää.

Kohteen kuvaus

Kohteessa on kaksikymmentä kuoppajäännettä, jotka muodostavat verrattain tiiviin rykelmän kankaan laen itäreunalle. Kuoppajäännettien muoto, mitat ja sijainti on esitetty seuraavassa taulukossa. Toukokuussa 2000 kuoppajäännettien esihistoriallisuus varmennettiin kairaamalla kaikista esiin podsolimaannos. Kuoppajäännekseen 6 tehdystä koepistosta löydetyn hiilen ja palaneiden kivien sekä kohteen sijainnin perusteella kuopat ovat todennäköisesti keittokuoppia.

	Muoto	Halkaisija	Syvyys	X	Y
1.	pyöreä*	2,2 m	50 cm	7205 823	3433 986
2.	pyöreänsoikea	2,0 x 1,6 m	40 cm	7205 854	3434 014
3.	pyöreä	1,8 m	30 cm	7205 864	3434 012
4.	pyöreänsoikea	2,8 x 2,2 m	45 cm	7205 861	3434 004
5.	soikea	3,0 x 2,0 m	55 cm	7205 860	3434 000
6.	pyöreä	3,3 m	55 cm	7205 867	3434 004
7.	pyöreä	3,5 m	55 cm	7205 856	3434 004
8.	pyöreänsoikea*	2,8 x 2,6 m	45 cm	7205 854	3433 993
9.	pyöreä	3,4 m	50 cm	7205 864	3433 994
10.	pyöreä	3,0 m	60 cm	7205 856	3433 983
11.	pyöreä	2,4 m	45 cm	7205 863	3433 973
12.	pyöreänsoikea	2,8 x 2,2 m	50 cm	7205 867	3433 975
13.	pyöreä*	2,3 m	35 cm	7205 861	3433 988
14.	pyöreänsoikea	2,3 x 2,0 m	45 cm	7205 864	3433 995
15.	pyöreä	3,0 m	45 cm	7205 868	3434 002
16.	pyöreä	2,6 m	70 cm	7205 860	3434 004
17.	pyöreä	3,3 m	60 cm	7205 869	3434 014
18.	pyöreä	2,5 m	60 cm	7205 881	3434 014
19.	pyöreä	2,6 m	40 cm	7205 883	3434 023
20.	pyöreä	2,6 m	60 cm	7205 882	3433 971

*) jäännöksen havaitsemista maastossa vaikeuttaa siinä kasvava puu

Luokitusehdotus

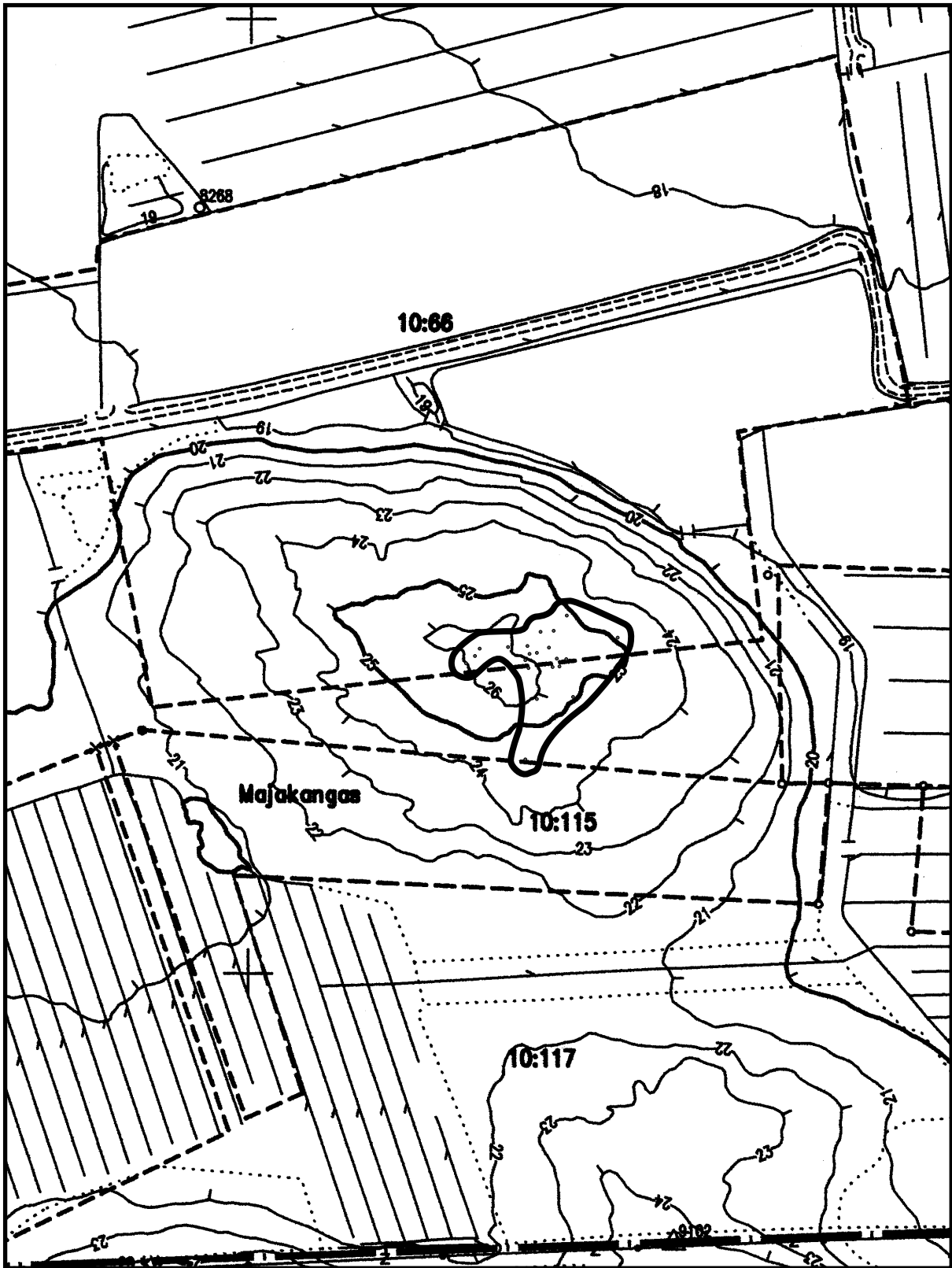
Luokka 1. Alueellisesti merkittävä muinaisjäännes, pyrittävä säilyttämään sellaisenaan ja merkitsemään kaavoituksessa erityisalueeksi. Majakangas on ainoa Oulujokilaakson runsaasta kahdestakymmenestä keittokuoppakohteesta, missä modernin maankäytön vaikutukset kohteen lähiympäristössä eivät korostu.

Toimenpideehdotus

Kohde jää Metsokankaan kaavarungon ulkopuolelle, joten sen suunnitteluun edellä raportoidut kiinteät muinaisjäänneet eivät vaikuta. Sen sijaan itse kohteen säilymisen kannalta on oleellista selvittää, onko harjanteella tarkoitus tulevaisuudessa suorittaa kovinkin laajamittaista metsänparannusta.



Kartta 23. Oulu Kiviniemi Majakangas. x = 7205 823-883; y = 3433 973 - 3434 023; z = 24-26.
 Maarakenteet. Peruskartta 3422 05 MADEKOSKI



Kartta 24. Oulu Kiviniemi Majakangas. Keittokuoparyväksen sijoittuminen kantakartalle.
 □Mittakaava 1:2500.

10. OULU KIVINIEMI SÄÄSKENSUO SE

PERUSTIEDOT

MJ-tyyppi:	maarakenteet
Tyyppin tarkenne:	kuopat
Ajoitus:	varhaismetallikautinen
Rauhoitusluokka:	2
Lukumäärä:	2
Peruskartta:	3422 05 MADEKOSKI
Merkitty peruskartalle:	ei merkitty
Koordinaatit:	x = 7205 968-972; y = 3434 377-382; z = 22,5
Koordinaattiselite:	ääripisteet
Maastomerkitä:	ei merkintää
Pinta-ala:	noin 15 x 10 metriä
Etäisyystieto:	Oulun Tuomiokirkosta 10 km etelä-kaakkoon

OMISTAJATIEDOT

Alue tai rekisterikylä:	Kiviniemi
Tila 1:	10:113 Peräkuivala
Omistaja 1:	Hakavuori Timo
Osoite 1:	Kokkokankaantie 62 90420 OULU
Lisätietoja:	omistajalle lähetetty kopio inventointiraportista

TARKASTUS 2001

Aika:	16.9.2001 FL Janne Ikäheimo
Karttaotteet:	Peruskartta 3422 05 Madekoski, 1:20 000. Helsinki 1999 Kantakartan osasuurenos, 1:2500. Oulun kaupunki
Diat:	24571-24576 Oulun yliopisto, arkeologian laboratorio

LYHYT KOHDEKUVAAUS

Kaksi kuoppajäännöstä käsittävä kohde sijaitsee Oulun Tuomiokirkosta 10 km etelä-kaakkoon, Sääsken suon kaakkoislaidalla kohoavalla moreeniharjanteella. Kohteet sijoittuvat kankaan laesta etelään, Sääsken suontien länsipuoliseen hoitamattomaan metsikköön. Halkaisijaltaan noin 2-3 metriin ja 50 cm syviin jäänteisiin tehtiin koepistot, joista tavatun podsolimaannoksen ja palaneiden kivien perusteella ne voidaan tulkita varhaismetallikautisiksi keittokuopiksi.

TUTKIMUSKERTOMUS

Sijainti ja maasto

Sääsken suo -nimisen peltoalueen kaakkoislaidalla, noin 10 km Oulun Tuomiokirkosta etelä-kaakkoon, kohaa pohjois-luoteis etelä-kaakko -suuntainen moreeniharjanne. Sen maaperä on runsaskivistä hiekkamoreenia ja suurimmat maanpinnalla näkyvät kivet ovat jopa hevosenpään kokoisia. Harjanne on eteläreunaansa lukuunottamatta peltojen ympäröimä. Kankaan laen lävistää pohjois-etelä -suuntainen Sääsken suontie, mistä kankaan laen pohjoispuolella erkanee ajotie kohti länttä. Ajotien pohjoispuolelle on vastikään rakennettu omakotitalo ja toinen uusi asuinrakennus on hiljattain kohonnut kankaan luoteiskulmaan. Kumpaakaan taloa ei ole merkitty uusimpaan peruskarttaan.

Harjanteen laen länsipuoli, missä jäljempänä kuvailtava kiinteä muinaisjäännös sijaitsee, on hoitamaton metsä. Puustona kasvaa keskivanhojen mäntyjen ja nuorten kuusten lisäksi männyntaimia ja nuorta haapaa. Aluskasvillisuutena ovat horsma, poronjäkälä, variksenmarja,

puolukka sekä erilaiset sammaleet ja heinät. Maasto on erittäin peitteistä, joten näkyvyys paikalla on keskimäärin vain kymmenisen metriä.

Kohteen kuvaus

Kohde sijoittuu välittömästi kankaan laen eteläpuolelle, viitisentoista metriä Sääksensuontiestä länteen ja noin 50 metriä kankaan laen tuntumassa sijaitsevasta omakotitalosta etelään. Kohde muodostuu kahdesta kuoppajäännöksestä. Kuoppa 1 ($x = 7205\ 968$, $y = 3434\ 377$) on pyöreä, halkaisijaltaan 3-metrinen ja sen syvyys on 55 cm. Kuoppa 2 ($x = 7205\ 972$, $y = 3434\ 382$) on muodoltaan hieman edellistä epämääräisempi. Sen halkaisija on kuitenkin 2-metriä ja syvyys 50 cm. Kuopan muodon epämääräisyys on luultavasti seurausta sen eteläreunalla aikanaan kasvaneen puun maatumisjätteistä.

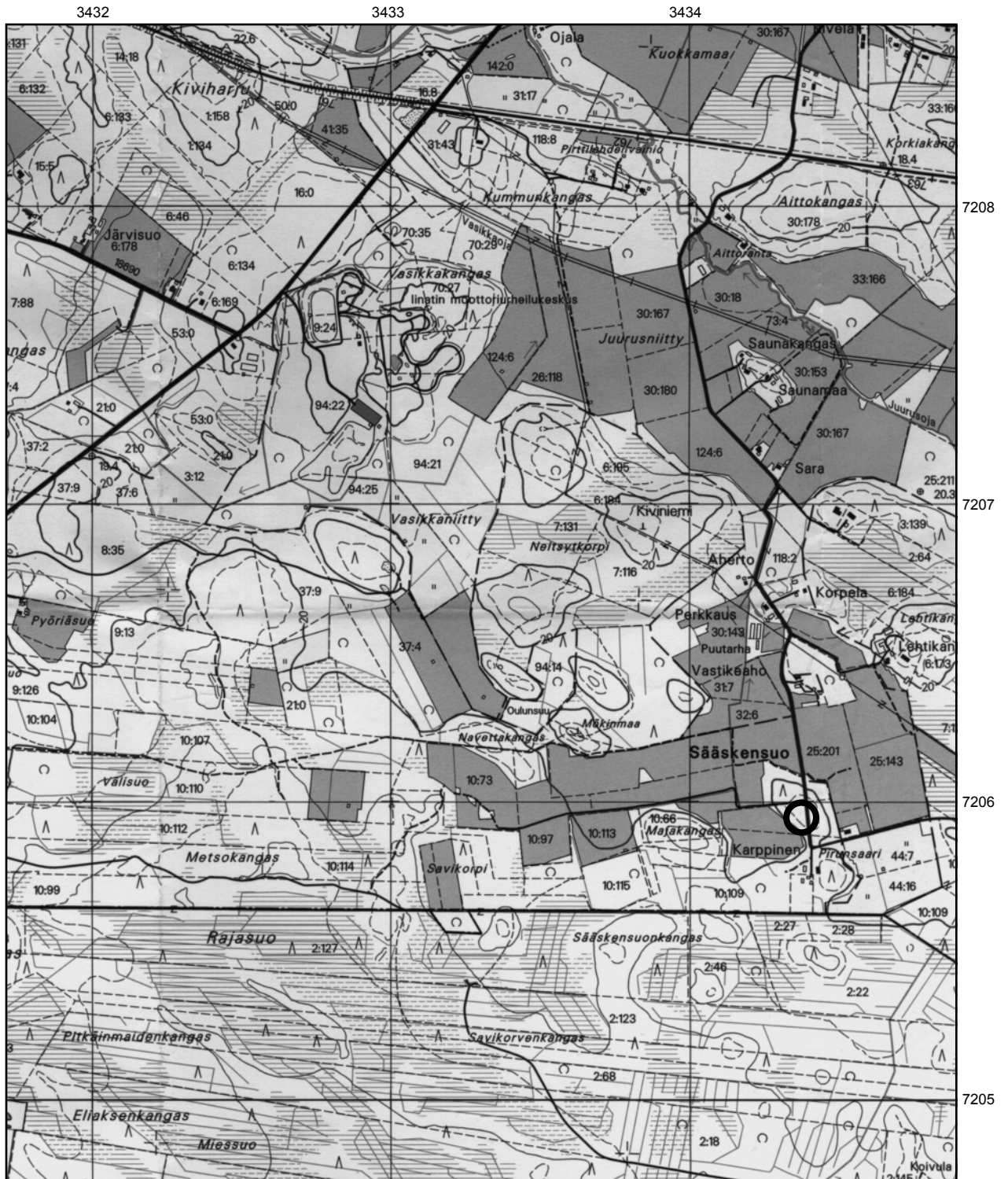
Molempien kuoppien keskelle tehtiin koepisto. Vaikka erityisesti kuoppa 2 osoittautui pinnaltaan runsaskiviseksi, havaittiin molemmista hiekkaiseen maaperään hyvin kehittynyt podsolimaannos. Tämän lisäksi molemmista kuopista löytyi useita palaneita graniittikiviä. Yhdessä kohteen sijaintikorkeuden kera nämä merkit viittaavat siihen, että kyseessä on kaksi kuoppajäännöstä käsittävä keittokuoppakohde.

Luokitusehdotus

Luokka 2. Rauhoitusasteen tarkempi määrittely edellyttää lisätutkimuksia.

Toimenpide-ehdotus

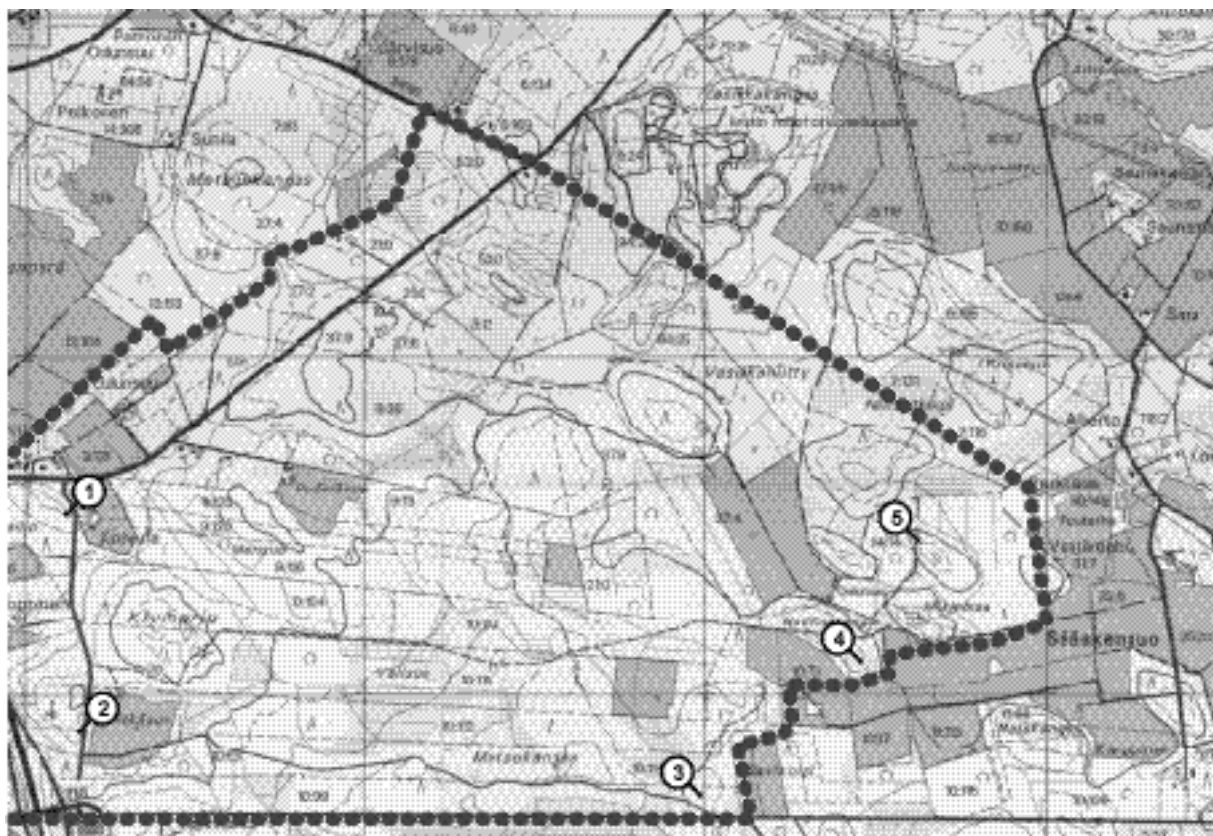
Kohde jää Metsokankaan kaavarunkoalueen ulkopuolelle, joten sen suunnitteluun edellä raportoidut kiinteät muinaisjäännökset eivät vaikuta. Sen sijaan itse kohteen säilymisen kannalta on oleellista selvittää, onko harjanteen alueelle myönnetty enemmänkin rakennuslupia.



Kartta 25. Oulu Kiviniemi Sääksensuo SE. x = 7205 968-972; y = 3434 377-382; z = 22,5. Maarakenteet.
Peruskartta 3422 05 MADEKOSKI

HISTORIALLISEN AJAN KOHTEET

Tähän luetteloon on koottu kaavarunkoalueelta sellaiset kohteet, jotka etenkin ensisilmäyksellä voivat vaikuttaa esihistoriallisilta muinaisjäänöksiltä, mutta eivät sellaisia ole. Kohteiden esittely tässä yhteydessä on kuitenkin perusteltua, sillä ne kuvastavat ihmisen toimintaa Metsokankaan kaavarunkoalueella esihistoriallisen ja post-modernin ajan välillä.



1. *Huhtakallio*

Kankaan kaakkoiskärjessä, lähellä sen reunaa on maassa suorakulmainen painanne, joka vaikuttaa joko kellarinpohjalta tai uusiokäytetyltä tervahaudalta. Mitoiltaan jääne on 4 x 3 metriä ja noin metrin syvä. Sen keskiakseli on koillis-lounais –suuntainen. Noin 2 metriä kuopan pohjoisnurkasta johtaa kohti pohjoista noin 4,5 metriä pitkä, keskimäärin 70 cm leveä ja syvä oja. Viimeksi mainittu omituisuus viittaa FT Paavolan mielestä tervahautaan, eikä jäänteestä toisaalta voi hahmottaa maakellarille tyypillistä kulkuaukkoa. Kuopan alkuperäistä käyttötarkoitusta ei voitu selvittää kairaamalla, koska sen pohjalla on vahva kerros peltitynnyreitä sekä orgaanista jätettä.

2. *Pitkäsuo*

GSM-mastolle johtavan pistotien eteläpuolelle jäävässä mäntymetsässä on kymmenkunta maa-aineksen hankinnassa syntyneitä kuoppaa sekä vastaavan toiminnan synnyttämä pienehkö kiviröykkiö. Kuopat ovat pääasiassa suorakulmaisia ja mitoiltaan 2 x 1 metrisiä. Röykkiömäinen rakenne on muodostettu pienistä kivistä ja sen keskusta on kaivettu kuoppa.

3. *Savikorpi N*

Kankaalla on epäsäännöllisen muotoinen, jyrkkäreunainen ja syvä kuoppajäänös ($x = 7205\ 698$, $y = 3433\ 001$). Kuopan reunat ovat säännöllisen suorita puolikaaren muotoinen pohjoisreuna poislukien. Jäänöksen leveys on itä-länsi -suunnassa 4,3 metriä ja pohjois-etelä -suunnassa 4 metriä. Kuopan keskelle tehtiin kaksi koepistoa, joista molemmista todettiin paksu podsolimaannos. Kuitenkin kuoppajäänös vaikuttaa siinä määrin modernilta, että havainto pikemminkin panee epäilemään silminnähtävän podsolimaannoksen muodostumisen vaatimaa aikaa kuin vaikuttaa kohteen olevan kiinteä muinaisjäänös. Kohde sijoittuu Metsokankaan kaavarungossa virkistysalueelle, joten halukkailla säilyy mahdollisuus esittää kohteesta oma arvionsa maastokäynnin jälkeen. Kyseessä voi olla sama kohde, jota Taskisen (1986b: 13 no. 5) raportissa luonnehditaan osuvasti epämääräiseksi kuopanteeksi.

4. *Navettakangas*

Kuten kohteen nimikin antaa ymmärtää, sijaitsee tämän kivisen hiekkamoreenikankaan kaakkoispäässä komea kivi-navetan perusta. Pienellä vaivalla navetan ympäristön korkeaa heinää kasvavasta pihapiiristä voi hahmottaa muutkin asuin- ja talousrakennusten paikat. Koska kohde ei esiinny Isojaon täydennyskartassa vuodelta 1898, mutta näkyy vuonna 1946 alueelta otetussa ilmakuvassa, sen todennäköinen ajoitus on 1900-luvun ensimmäinen puolisko. Alle 100 vuotta vanhana kohteena se ei siten kuulu Muinaismuistolain suojan piiriin. Seuraavassa kuitenkin lyhyt kuvaus alueelta havaituista kohteista.

Maatilan päärakennuksen paikka ($x = 7206\ 100$; $y = 3433\ 451$) erottuu matalana, pohjois-etelä -suuntaisena kumpuna kaakkoislaidan korkeimmalla kohdalla. Sen pohjoispäässä on kellari, joka mukaan lukien raunion pituus on 10 metriä. Ilman kellaria rauniolla on pituutta 7 metriä. Leveyttä rauniolla on 6,3 metriä. Sen keskellä on tiilimurskeen muodostamana kumpuna erottuva tulisijan paikka, jossa tavallisten punatiilien lisäksi on vaaleankeltaisia tulitiiliä.

Pihapiirin pohjoislaidalla erottuu suurista kivistä tehty, päällmansuuntia noudattaleva kivijalka ($x = 7206\ 116$; $y = 3433\ 434$), jonka mitat ovat 10,2 x 5,3 metriä. Rakenteen keskellä on tulisijan jäännökset. Pihapiiriin länsilaidalle sijoittuva kaivo ($x = 7206\ 092$; $y = 3433\ 425$) on maatuneenakin edelleen selkeästi erottuva, muodoltaan nelikulmainen, sivultaan 2,5 -metrinen ja liki toista metriä syvä kuoppa maaperässä.

Pihapiirin eteläreunaa hallitsee navetta ($x = 7206\ 083$; $y = 3433\ 436$). Se on muodoltaan neliömäinen ja päällmansuuntia noudattava rakenne, jonka lähes metrin paksuiset seinät on tehty suurista luonnonkivistä. Rakennuksen sisämitat ovat 9,3 x 10,4 metriä. Navetan rauniot voi havaita maastossa selvästi, sillä muutamien männyntaimien ohella sen harjalla kasvaa vain ohut sammalkerros.

Lännessä, pihapiirin ulkopuolella sijaitsee maakellari ($x = 7206\ 136$; $y = 3433\ 392$). Se on muodoltaan neliömäinen kuopanne, jonka pituus on 3,7 metriä, leveys 3,3 metriä ja syvyys 1,3 metriä. Siitä edelleen länteen sijaitsee vajan tai pajan raunio ($x = 7206\ 153$; $y = 3433\ 378$), joka erottuu matalana kohoumana maastossa. Rakenteen ympäristössä on suhteellisen runsaasti tiilimurskaa, jonka lisäksi sen keskeltä havaittiin yhteenlasittuneiden tiilien muodostama kappale. Viimeksi mainittu tekijä viittaa normaalia tulenpitoa korkeampiin lämpötiloihin.

5. *Mökinmaa?*

Peruskartassa 3422 05 MADEKOSKI Mökinmaaksi nimetyn harjanteen pohjoispuolella kohoaa samanlainen kivinen hiekkamoreenikangas, jonka luoteispäässä on useita historiallisen ajan jäännöksiä: mökinpohja, kaivo, ja kiviäitä. Mökinpohja sijaitsee kankaan luoteiskärjessä ja erottuu selvästi kylmämuuratun, muodoltaan neliömäisen kellarinsa ansiosta. Rakenteen mitat ovat 5,5 x 5,5 m ja syvyys 150 cm. Sen länsisivulla on oviaukko. Tästä jäänteestä noin 15 metriä luoteeseen alkaa pohjois-etelä -suuntainen, pituudeltaan lähes 20-metrinen, mitoiltaan noin metrin leveä ja parhaimmillaan 70 cm korkea kiviäitä. Neliömäisenä ja mitoiltaan 1,5 x 1,5 metrisenä erottuva kaivon paikka sijaitsee mökin raunioista noin 10 metriä pohjoiseen. Mökin

länsipuolella avautuvalle tasaiselle niitylle tehtiin koepisto, mistä havaittiin noin 20 cm paksu peltokerros.

Edelläkäsiteltyjen havaintojen perusteella on oletettava, että kangas jolla nämä jäänteet sijaitsevat, olisi varsinainen Mökinmaa ja että, kyseinen nimi olisi vasta myöhemmin siirtynyt tarkoittamaan sen eteläpuolista kangasta, missä ei havaita lainkaan uuden ajan asumusjäänteitä. Kohde on tulkittavissa vuodelta 1898 peräisin olevan Isojaon täydennyskartan perusteella sotilastorpaksi, mutta vaikka se näin ollen olisi yli sata vuotta vanha, ei rakennuksen korjaaminen kulttuurihistorialliset arvot säilyttäen enää onnistu.

LIITE 1. OULU KIVINIEMI METSOKANGAS – RADIOTAAJUUSKORJAUKSELLA SUORITETUT SATELLIITTIPAIKANNUKSET

Kohde	Selite	P-koordinaatti	I-koordinaatti	Korkeus
Oulu Kiviniemi Merisuo	kuoppajäännöksen reunasta n. 2 m luoteeseen	7206 362.824	3431 907.419	20.246
Oulu Kiviniemi Merisuo	kuoppajäännöksen reunasta n. 2 m lounaaseen	7206 358.488	3431 906.730	20.287
Oulu Kiviniemi Merisuo	kuoppajäännöksen reunasta n. 2 m kaakkoon	7206 357.853	3431 910.776	20.431
Oulu Kiviniemi Merisuo	kuoppajäännöksen reunasta n. 2 m koilliseen	7206 361.749	3431 911.581	20.581
Oulu Kiviniemi Pyöriäsuo	koekuopituksen koordinaattipiste x=140, y=50	7206 477.320	3434 415.428	24.933
Oulu Kiviniemi Pyöriäsuo	koekuopituslöytöjen levinnän koillisreuna	7206 470.824	3432 415.970	24.889
Oulu Kiviniemi Pyöriäsuo	koekuopituksen koordinaattipiste x=100, y=50	7206 437.323	3432 416.000	24.772
Oulu Kiviniemi Metsokangas	kuoppajäännöksen reunasta n. 2 m kaakkoon	7205 755.995	3432 731.041	28.751
Oulu Kiviniemi Metsokangas	kuoppajäännöksen reunasta n. 2 m lounaaseen	7205 758.248	3432 724.035	29.227
Oulu Kiviniemi Metsokangas	kuoppajäännöksen reunasta n. 2 m luoteeseen	7205 764.354	3432 725.540	28.741
Oulu Kiviniemi Metsokangas	kuoppajäännöksen reunasta n. 2 m koilliseen	7205 762.662	3432 732.949	28.392
Oulu Kiviniemi Vasikkaniitty SW	latomuksen reunasta n. 2 m kaakkoon	7206 803.397	3432 930.142	25.387
Oulu Kiviniemi Vasikkaniitty SW	latomuksen reunasta n. 2 m lounaaseen	7206 803.605	3432 924.882	25.385
Oulu Kiviniemi Vasikkaniitty SW	latomuksen reunasta n. 2 m luoteeseen	7206 807.888	3432 925.567	25.395
Oulu Kiviniemi Vasikkaniitty SW	latomuksen reunasta n. 2 m koilliseen	7206 807.714	3432 930.543	25.273
Oulu Kiviniemi Savikorpi	kuoppajäännöksen 2 reunasta n. 2 m kaakkoon	7205 916.291	3433 063.780	26.748
Oulu Kiviniemi Savikorpi	kuoppajäännöksen 1 reunasta n. 2 m lounaaseen	7205 912.340	3433 055.303	26.750
Oulu Kiviniemi Savikorpi	kuoppajäännöksen 3 reunasta n. 2 m itään	7205 926.906	3433 049.685	26.841
Oulu Kiviniemi Savikorpi	kuoppajäännöksen 4 reunasta n. 2 m luoteeseen	7205 934.973	3433 054.833	27.228
Oulu Kiviniemi Savikorpi	kuoppajäännöksen 4 reunasta n. 2 m koilliseen	7205 933.452	3433 060.176	27.336
Oulu Kiviniemi Navettakangas	koekuopituksen koordinaattipiste x=112, y=50	7206 162.926	3433 365.080	24.851
Oulu Kiviniemi Navettakangas	koekuopituksen koordinaattipiste x=112, y=60	7206 176.441	3433 357.104	24.699
Oulu Kiviniemi Navettakangas	koekuopituksen koordinaattipiste x=100, y=70	7206 178.093	3433 347.235	25.071
Oulu Kiviniemi Mökinmaa	kuoppajäännöksen reunasta n. 2 m kaakkoon	7206 189.380	3433 675.136	23.221
Oulu Kiviniemi Mökinmaa	kuoppajäännöksen reunasta n. 2 m lounaaseen	7206 190.457	3433 670.085	23.391
Oulu Kiviniemi Mökinmaa	kuoppajäännöksen reunasta n. 2 m luoteeseen	7206 195.017	3433 671.189	23.564
Oulu Kiviniemi Mökinmaa	kuoppajäännöksen reunasta n. 2 m koilliseen	7206 194.439	3433 675.841	23.470