

Kulttuuriperintökohteiden inventointi 2007

Auttikönkään Natura 2000-alue Rovaniemi



METSÄHALLITUS

Kulttuuriperinnön erikoissuunnittelija

Pirjo Rautiainen

Metsähallitus

Lapin luontopalvelut

KUVAILULEHTI

JULKAISIJA	Metsähallitus	JULKAISUAIKA
TOIMEKSIANTAJA	Metsähallitus	HYVÄKSYMISPÄIVÄMÄÄRÄ
LUOTTAMUKSELLISUUS	Julkinen	DIAARINUMERO 124/41/2008
SUOJELUALUETYYPPI/ SUOJELUOHJELMA	Vanhojen metsien suojeluohjelma	
ALUEEN NIMI	Auttikönkään Natura 2000-alue	
NATURA 2000 - ALUEEN NIMI JA KOODI	Auttiköngäs SCI:FI1301317	
ALUEYKSIKKÖ	Lapin luontopalvelut	
TEKIJÄ(T)	Pirjo Rautiainen	
JULKAISUN NIMI	Kulttuuriperintökohteiden inventointi 2007 - Auttikönkään Natura 2000-alue, Rovaniemi	
TIIVISTELMÄ	<p>Auttikönkään Natura 2000-alueen valmisteilla olevan hoito- ja käyttösuunnitelman tausta-aineistoksi alueella tehtiin kulttuuriperintöinventointi, jossa inventoitiin sekä esihistoriallisen että historiallisen ajan kohteet.</p> <p>Auttikönkäältä tunnettiin aiemmin vain yksi muinaisjäännös, Auttijoen pohjoispuolella sijaitseva pyyntikuoppa. Nyt tehdyssä inventoinnissa alueelta löytyi yksi pyyntikuoppa lisää. Inventoinnin yhteydessä alueelta kartoitettiin 52 saksalaisjoukkojen jatkosodan aikana tekemää rakennetta. Suurin osa niistä on ampumapoteraita, mutta myös erilaisia taisteluhautoja ja –pesäkkeitä löytyi useita. Lisäksi alueella on neuvostoliittolaisen sotavangin/desantin hauta. Elinkeinohistoriasta kertovia kohteita ovat könkääseen rakennettu uittoruuhi ja –pato sekä Auttijoen pohjoispuolinen hiilimiilu. Könkään pystyissä seinissä on kalliohakkauskia – nimikirjaimia ja päivämääriä 1900-luvulta.</p>	
AVAINSANAT	Esihistoria, jatkosota, muinaisjäännökset, toinen maailmansota, uitto	
MUUT TIEDOT		
SARJAN NIMI JA NUMERO		
ISSN	ISBN (NIDOTTU)	
	ISBN (PDF)	
SIVUMÄÄRÄ	107 s.	KIELI Suomi
KUSTANTAJA	PAINOPAIKKA	
JAKAJA	Metsähallitus, luontopalvelut	HINTA

SISÄLLYSLUETTELO

ARKISTO- JA REKISTERITIEDOT	5
ABSTRAKTI.....	6
1 JOHDANTO.....	7
2 ALUEEN MAISEMA, LUONTO SEKÄ KALLIO- JA MAAPERÄ	9
3 ALUEEN HISTORIASTA.....	10
4 KOHDETIEDOT	12
4.1 Esihistorialliset kohteet	12
1. AUTTIKÖNGÄS 1 (AUTTIKÖNGÄS) 699010593.....	12
2. AUTTIKÖNGÄS 2 1000010017	16
4.2 Historialliset kohteet.....	20
4.2.1 Sotahistorialliset kohteet	20
3. AUTTIKÖNGÄS 3	20
4. AUTTIKÖNGÄS 4	22
5. AUTTIKÖNGÄS 5	24
6. AUTTIKÖNGÄS 6	26
7. AUTTIJOKI 1	29
8. AUTTIJOKI 2	30
9. AUTTIJOKI 3	31
10. AUTTIJOKI 4	32
11. AUTTIJOKI 5	33
12. AUTTIJOKI 6	34
13. AUTTIJOKI 7	36
14. AUTTIJOKI 8	37
15. AUTTIJOKI 9	38
16. AUTTIJOKI 10	40
17. AUTTIJOKI 11	41
18. AUTTIJOKI 12	42
19. AUTTIJOKI 13	43
20. AUTTIJOKI 14	44
21. AUTTIJOKI 15	45
22. AUTTIJOKI 16	46
23. AUTTIJOKI 17	47
24. AUTTIJOKI 18	48
25. AUTTIJOKI 19	49
26. AUTTIJOKI 20	50
27. AUTTIJOKI 21	53
28. AUTTIJOKI 22	54
29. AUTTIJOKI 23	55
30. AUTTIJOKI 24	56
31. AUTTIJOKI 25	57
32. AUTTIJOKI 26	59

33. AUTTIJOKI 27	61
34. AUTTIJOKI 28	62
35. AUTTIJOKI 29	63
36. AUTTIJOKI 30	64
37. AUTTIJOKI 31	65
38. AUTTIJOKI 32	66
39. AUTTIJOKI 33	67
40. AUTTIJOKI 34	68
41. AUTTIJOKI 35	69
42. AUTTIJOKI 36	70
43. AUTTIJOKI 37	72
44. AUTTIJOKI 38	73
45. AUTTIJOKI 39	74
46. AUTTIJOKI 40	75
47. AUTTIJOKI 41	77
48. AUTTIJOKI 42	79
49. LAMMINOJA 1	82
50. LAMMINOJA 2	83
4.2.2 Muut historialliset kohteet.....	84
51. AUTTIKÖNGÄS 7	84
52. AUTTIJOKI 43	89
53. KÖNKÄÄNLAMMINOJA	92
54. ISPINÄVAARA	94
55. AUTTIKÖNGÄS 8	97
5 TULOSTEN TARKASTELU JA JOHTOPÄÄTÖKSET	101
5.1 Esihistoriallisen ajan kohteet	101
5.2 Historiallisen ajan kohteet	101
6 LÄHTEET	102
LIITTEET	
Liitekartta 1 Alueen kaikki kohteet	
Liitekartta 2 Alueen pohjoisosan kohteet	
Liitekartta 3 Alueen eteläosan kohteet	
Kohdeluettelo	

ARKISTO- JA REKISTERITIEDOT

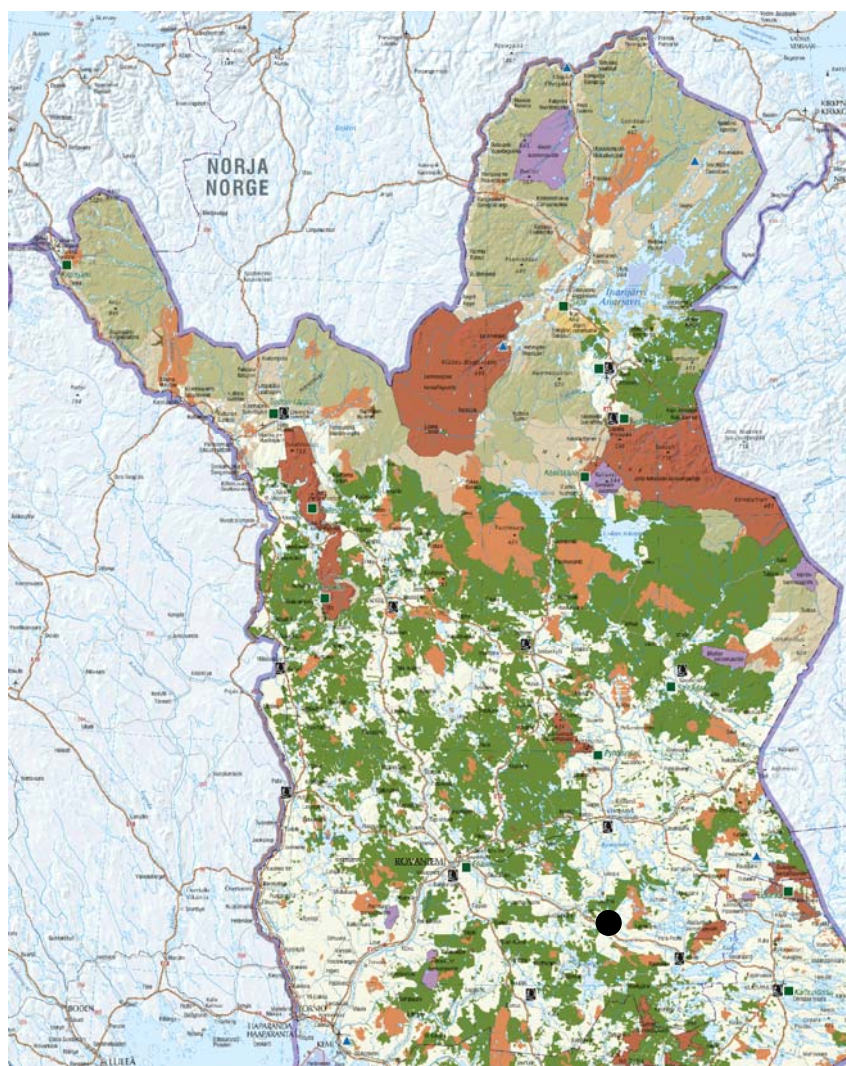
Kunta	Rovaniemi
Alue	Auttikönkään Natura 2000-alue
Maanomistaja	Valtio
Tutkimuksen laatu	Kulttuuriperintöinventointi
Tavoite	Inventoinnin tavoitteena oli kartoittaa alueen esihistorialliset ja historialliset kohteet alueen hoito- ja käyttösuunnitelman taustaineistoksi
Inventoija	Pirjo Rautiainen, kulttuuriperinnön erikoissuunnittelija, Metsähallitus Lapin luontopalvelut, FT, arkeologi ja biologi
Inventoijan yhteystiedot	Metsähallitus, Lapin luontopalvelut, PL 8016, 96101 Rovaniemi, p. 040 5081673, pirjo.rautiainen@metsa.fi
Löydöt	Ei löytöjä
Kenttätyöaika	Yhdeksän päivää kesä-syyskuussa 2007
Kustannukset	Metsähallitus Lapin luontopalvelut
Alueen tutkimushistoria	Hannu Kotivuori, pyyntikuopan tarkastus 1989
Tutkimusraportti	Metsähallituksen arkistossa Kopio Museoviraston arkeologian osaston arkistossa

ABSTRAKTI

Metsähallitus on valmistelemassa Auttikönkään Natura-alueelle hoito- ja käyttösuunnitelmaa. Suunnitelman tausta-aineistoksi alueella tehtiin kulttuuriperinnön inventointi kesällä 2007. Alueelta tunnettiin aiemmin vain yksi muinaisjäännös, Auttijoien pohjoispuolella sijaitseva pyyntikuoppa. Nyt tehdyssä inventoinnissa alueelta löytyi yksi pyyntikuoppa lisää. Inventoinnin yhteydessä alueelta kartoitettiin 52 saksalaisjoukkojen jatkosodan aikana tekemää rakennetta. Suurin osa niistä on ampumapoteroita, mutta myös erilaisia taisteluhautoja ja -pesäkkeitä löytyi useita. Lisäksi alueella on neuvostoliittolaisen sotavangin/desantin hauta. Elinkeinohistoriasta kertovia kohteita ovat könkääseen rakennetut uittoruuhi ja -pato sekä Auttijoien pohjoispuolinen hiilimiilu. Könkään pystyissä seinissä on kalliohakkauksia – nimikirjaimia ja päivämääriä 1900-luvulta.

1 JOHDANTO

Auttikönkään Natura 2000-alue sijaitsee Rovaniemen kaupungissa, Kemijoen eteläpuolella, Rovaniemen keskustasta noin 70 kilometriä kaakkoon (kartat 1 ja 2). Alue on suuruudeltaan 3.8 km². Metsähallituksen Lapin luontopalvelut valmistelee alueelle uutta hoito- ja käyttösuunnitelmaa. Suunnitelman tausta-aineistoksi tehtiin kulttuuriperintöinventointi kesällä 2007, jolloin inventoitiin sekä esihistoriallisen että historiallisen ajan kohteet. Maastossa oltiin yhdeksän päivää.



Kartta 1. Inventointialueen sijainti (musta pallo). ©Metsähallitus 2008, ©Maanmittauslaitos 1/MYY/2008.

Vaikka alue on helposti saavutettavissa ja matkailullisesti merkittävä paikka, ei siellä kuitenkaan ole aikaisemmin tehty arkeologista inventointia. Ennen inventointia alueelta tunnettiin vain yksi esihistoriallisen ajan muinaisjäänös, Auttijoen pohjoispuolella sijaitseva pyyntikuoppa, sekä historialliselta ajalta neuvostoliittolaisen sotilaan hauta. Lisäksi

tiedettiin, että Auttijoen läheisyydessä on jatkosodan aikana tehtyjä saksalaisjoukkojen linnoitusrakenteita, mutta niitä ei oltu kartoitettu eikä niiden lukumäärää tiedetty.

Inventointia valmisteltaessa käytiin läpi Museoviraston muinaisjäännösrekisterin tiedot, alueen maa- ja kallioperätiedot, kasvillisuusraportit, aluetta koskeva kirjallisuus, aluetta kuvaavat kartat (peruskartat, Metsähallituksen vanhat metsäkartat) sekä ilmakuvat. Lisäksi haastateltiin muutamia aluetta tuntevia henkilöitä. Sotahistoriallisten kohteiden luokittelussa saatiin tärkeää apua yliluutnantti evp. Markku Ylivaaralta, joka oli yhden päivän (27.9.2007) maastossa mukana opastamassa toisen maailmasodan aikaisten rakenteiden tunnistamisessa.

Auttikönkäältä kartoitetuista kohteista ainoastaan pyyntikuopat ovat muinaisjäännöksiä muinaismuistolain määrittämässä merkityksessä (Muinaismuistolaki 17.6.1963/295). Kaikki sotahistorialliset kohteet ovat alle satavuotiaita, samoin kuin kalliohakkaukset, kämpän paikat, uittoruuhi- ja pato sekä todennäköisesti myös hiilimiilu. Kaikki kohteet on kuitenkin otettu mukaan tähän raporttiin, koska Metsähallituksen luontopalveluiden kulttuuriperintöinventoinneissa on tarkoitus kartoittaa kaikki ihmisen toiminnasta alueella kertovat rakenteet. Kohteet on pyritty luokittelemaan Museoviraston muinaisjäännösrekisterin asiasanoituksen mukaan sikäli kuin luokitus sopii kohteisiin. Sotahistoriallisten kohteiden osalta Museovirastolla käytössä olevat muinaisjäännöstyyppin tarkenteet eivät kuitenkaan kaikilta osiltaan vastaa niitä tyyppisiä, joihin yliluutnantti evp. Ylivaara luokitteli rakenteet. Tämän takia Muinaisjäännöstyyppin tarkenteet -kohtaan on laitettu Museoviraston käyttämistä lähinnä oleva ja sen perään lisätty Ylivaaran käyttämä termi. Historiallisen ajan kohteiden rauhoitusluokkaa ei ole arvioitu.

Jokainen sotahistoriallinen rakenne on laitettu omaksi kohteekseen, lukuun ottamatta kolmea vierekkäin sijaitsevaa kranaatinheitinasemaa, panssariestekiviä ja kahta lähekkäistä rakennuksen pohjaa. Rakenteet olisi ehkä ollut mahdollista yrittää ryhmitellä siten, että yhteen kohteeseen olisi laitettu useampi rakenne. Ryhmittely olisi kuitenkin ollut keinotekoinen, ja siksi on päädytty nyt käytettyyn ratkaisuun.

Kaikki kohteet on merkitty Metsähallituksen REISKA-tietojärjestelmään, josta niiden paikka- ja kuvaustiedot ovat kaikkien Metsähallituksen työntekijöiden saatavissa.

Kohteiden koordinaatit on mitattu Garmin GPSmap 60CSx -laitteella. Laitteen ilmoittama koordinaattien tarkkuus on 5-15 metriä.

2 ALUEEN MAISEMA, LUONTO SEKÄ KALLIO- JA MAAPERÄ

Auttiköngäs sijaitsee Perä-Pohjolan vaara- ja jokiseudun maisemamaakunnassa. Alueella ei ole valtakunnallisesti tai maakunnallisesti arvokkaita maisema-alueita (Arvokkaat maisema-alueet 1992).

Maaston muodot ovat vaihtelevia ja jyrkkäpiirteisiä. Alueen korkein paikka on Konkäänvaaralla noin 200 metriä meren pinnan yläpuolella. Pohjoisosan matalampi, mutta jyrkkäpiirteisempi Ispinävaara on 190 metriä korkea.

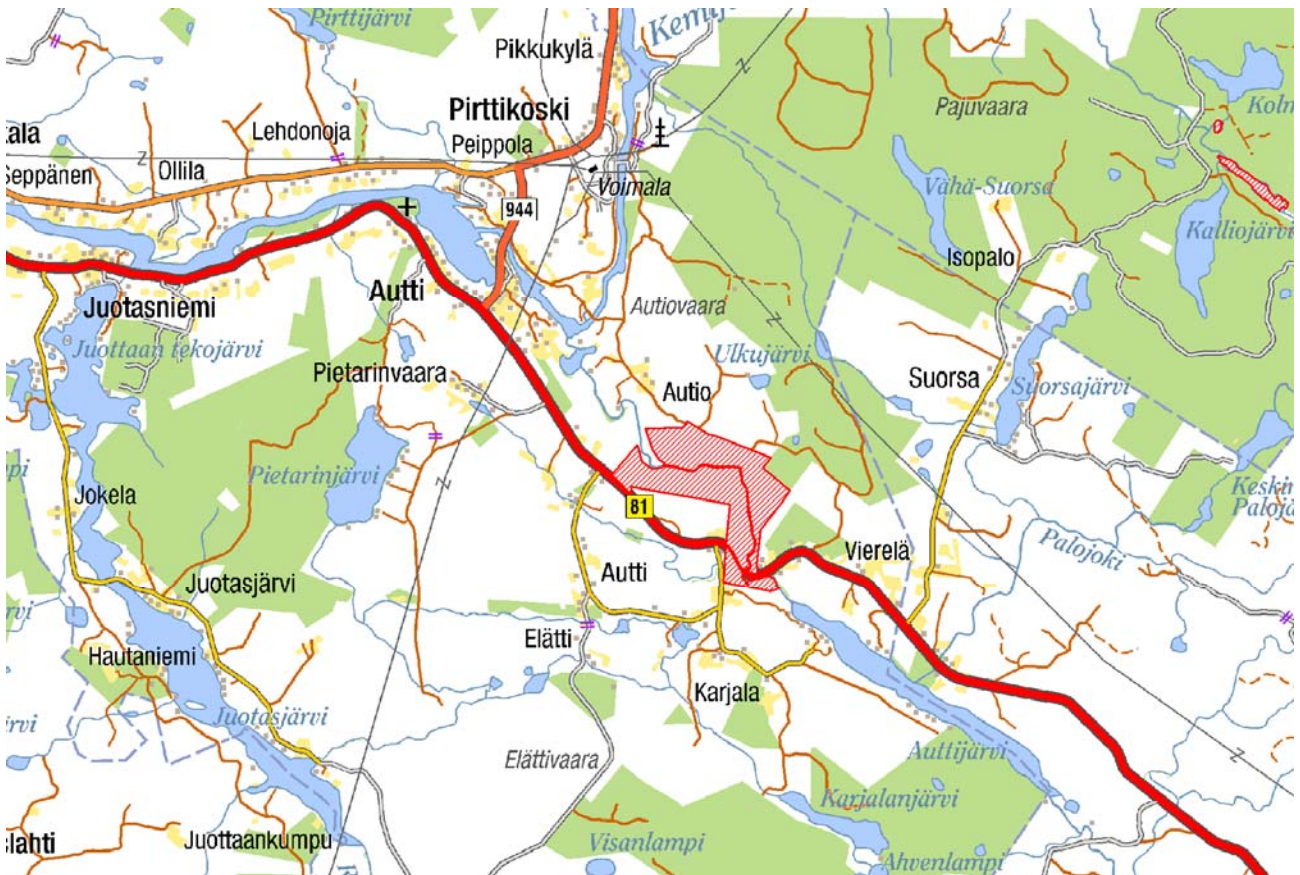
Aluetta halkova Auttijoki virtaa miljoonia vuosia sitten revenneessä syvässä murroslinjassa. Samaa suurta yhtenäistä kallioperän halkeamaa ovat myös Auttijärven laakso ja Posion Korouoma (Korteniemi 1989). Joki tekee jyrkän mutkan aivan Auttiköngään jälkeen ja kulkee alueen eteläosassa pohjois-eteläsuuntaisesti ja länsiosassa itä-länsisuuntaisesti. Alueen keskiosassa Auttijoessa on pudotuskorkeudeltaan lähes 16 metrin Auttiköngäs. Siellä joki kulkee korkeiden kallioseinämien välissä muutaman sadan metrin matkan. Peruskallio on näkyvissä monin paikoin sekä könkään kurussa että Ispinä- ja Konkäänvaaralla. Alueen maaperä on suureksi osaksi moreenia, mutta Auttijoen rantojen harjumuodostumissa on lajittuneempia aineksia.

Kasvillisuutensa perusteella luonnonhoitometsä kuuluu peräpohjalaiseen havumetsävyöhykkeeseen. Moreenialustaisilla vaarojen rinteillä on kuusikoita ja hiekkaisilla harjuilla Auttijokilaaksossa männiköitä. Auttijoella ja siihen virtaavien purojen rannoilla on myös lehtipuita. Suot ovat pienialaisia ja avosoita on vähän. Alueella ei ole perinnebiotooppeja.

Auttiköngään metsä on niin vanhaa, että sitä voidaan kutsua ikimetsäksi. Varsinaisia hakkuita alueella ei ole tehty. Ainoastaan jatkosodan aikana Auttissa majailleet saksalaisjoukot ovat kaataneet joitakin runkoja linnoitustöitä varten sekä katkoneet puiden alaoksia ampumalinjoja varten. Osa näistä ampumalinjoista on vieläkin havaittavissa kun katsoo ampumapotoeroista tai taistelupesäkkeistä kohti itää.

3 ALUEEN HISTORIASTA

Mannerjäätikön vetäytyttyä Auttiköngäs oli Yoldiameren peitossa. Erityisesti Kōnkäänvaaran rinteillä on Yoldiameren rantatasanteita. Korkeimmat alueet paljastuivat meren alta noin 8000 ennen ajanlaskun alkua (cal BC), matalimmat noin 6500 eKr.



Kartta 2. Auttiköngään Natura 2000-alueen sijainti. Alue on kartan keskellä ja merkitty punaisella viivoituksella. ©Metsähallitus 2008, ©Maanmittauslaitos 1/MYY/2008.

Auttijoki kuuluu ikivanhaan Vienasta Kuusamon järviylängön ja Posion kautta Kemijokisuulle asti johtavaan kauppareittiin, jota käyttivät niin karjalaiset, kainuulaiset kuin norjalaisetkin kaupp- ja hävitysretkillään (Korteniemi 1989). Erityisesti isovihan aikana reitti oli merkittävimpiä Pohjois-Suomen "vihanteitä". Todennäköisesti myös talonpoikaispäällikkö Pekka Vesaisen johtamat hävitysretket 1500-luvun lopulla Kuolansuuhun ja Petsamoon kulkivat juuri Auttiköngään kautta.

Auttijoella uitettiin tukkeja jo 1800-luvulla. Puutavara vietiin Auttijokea pitkin Kemijokeen ja Kemijokea pitkin Kemiin asti (Ahvenainen 1970). Jyrkässä ja kivisessä könkäässä uitto oli kuitenkin mahdotonta, joten könkääseen rakennettiin uittoruuhi. Könkään yläpuolelle rakennettiin pato ohjaamaan könkään vedet uittoruuhien. Ensimmäinen pato lienee ollut

niin sanottu neulapato. Padon ja ruuhen rakentaminen on ollut hyvin vaativa ponnistus, koska vesi on täytynyt ohjata rakennustyömaalta sivuun ja kuru on ollut erittäin vaikea työskentelypaikka. Ensimmäinen virallinen tieto ruuhesta on vuodelta 1889. Sen jälkeen sitä ja patoa on uusittu ja kunnostettu useaan otteeseen. Uitto Auttijoessa loppui 1970-luvulla. Uittoruuhi ja uittopato on luokiteltu valtakunnallisesti arvokkaaksi kulttuurihistorialliseksi ympäristöksi (Rakennettu kulttuuriympäristö 1993). Auttijoen länsirannalla on sijainnut aiemmin uitonpirtti. Rakennus myytiin parikymmentä vuotta sitten yksityiselle. Rakennuksen hirret makasivat pressujen alla, kunnes Metsähallitus osti ne takaisin ja pystytti pirtin uudelleen entiselle paikalleen. Pirttiin on tehty uudet ikkunat, ovet sekä takka. Alkuperäistä pirtissä ovat siis pelkät hirret.

Alueelle oli jatkosodan aikana sijoitettu saksalaisjoukkoja. Saksalaiset rakennuttivat vuosina 1944-1945 sotavangeillaan puolustuslinjaa Kemijärveltä Simojärvelle (Postila 1997) ja tämän puolustuslinjan jäänteitä on Auttijoen varrella runsaasti. Puolustuslinjan tarkoituksena oli pysäyttää mahdollinen Neuvostoliiton eteneminen alueella. Varsinaisia taisteluja ei Auttiköngäällä käyty koskaan. Pian puolustuslinjan valmistumisen jälkeen Suomi ja Neuvostoliitto solmivat rauhan ja saksalaiset joutuivat vetäytymään maastamme.

Alueella kiertävä nykyinen retkeilyreitti on tehty vasta 1988, mutta jo sitä ennen Auttiköngäs on ollut paikallisille tärkeä kokoontumispaikka. Sinne on ennen tavattu kokoontua muun muassa helluntaina ja juhannuksena.

Auttiköngäs on perustettu vuonna 1955 aarnialueeksi ja myöhemmin alueesta on muodostettu luonnonhoitometsä. Nykyisin Auttiköngäs kuuluu Pohjois-Suomen vanhojen metsien suojeluohjelmaan sekä Natura 2000 -verkostoon.

4 KOHDETIEDOT

4.1 Esihistorialliset kohteet

1. AUTTIKÖNGÄS 1 (AUTTIKÖNGÄS) 699010593

PERUSTIEDOT KOHTEESTA

MJ-tyyppi	Työ- ja valmistuspaikat
Tyyppin tarkenne	Pyyntikuopat
Ajoitus	Ajoittamaton
Ehdotus rauhoitusluokaksi	2
Lukumäärä	1
Peruskartta	363102
Koordinaatit	x = 7355450 y = 3508980 z = noin 120 m mpy
Koordinaattiselite	Kohteen keskeltä
Maastomerkintä	Ei ole
Etäisyystieto	Rovaniemen kirkosta 70 kilometriä itä- kaakkoon

OMISTAJATIIEDOT

Alue/rekisterikylä	Autti
Omistaja	Valtio
Suojelualue	Auttikönkään Natura 2000-alue

INVENTOINTI

Aika	28.5.2007
Löydöt	-
Karttaotteet	Kartta 3
Kuvat	Kuva 1
Aiemmat tiedot	Kotivuori 1989

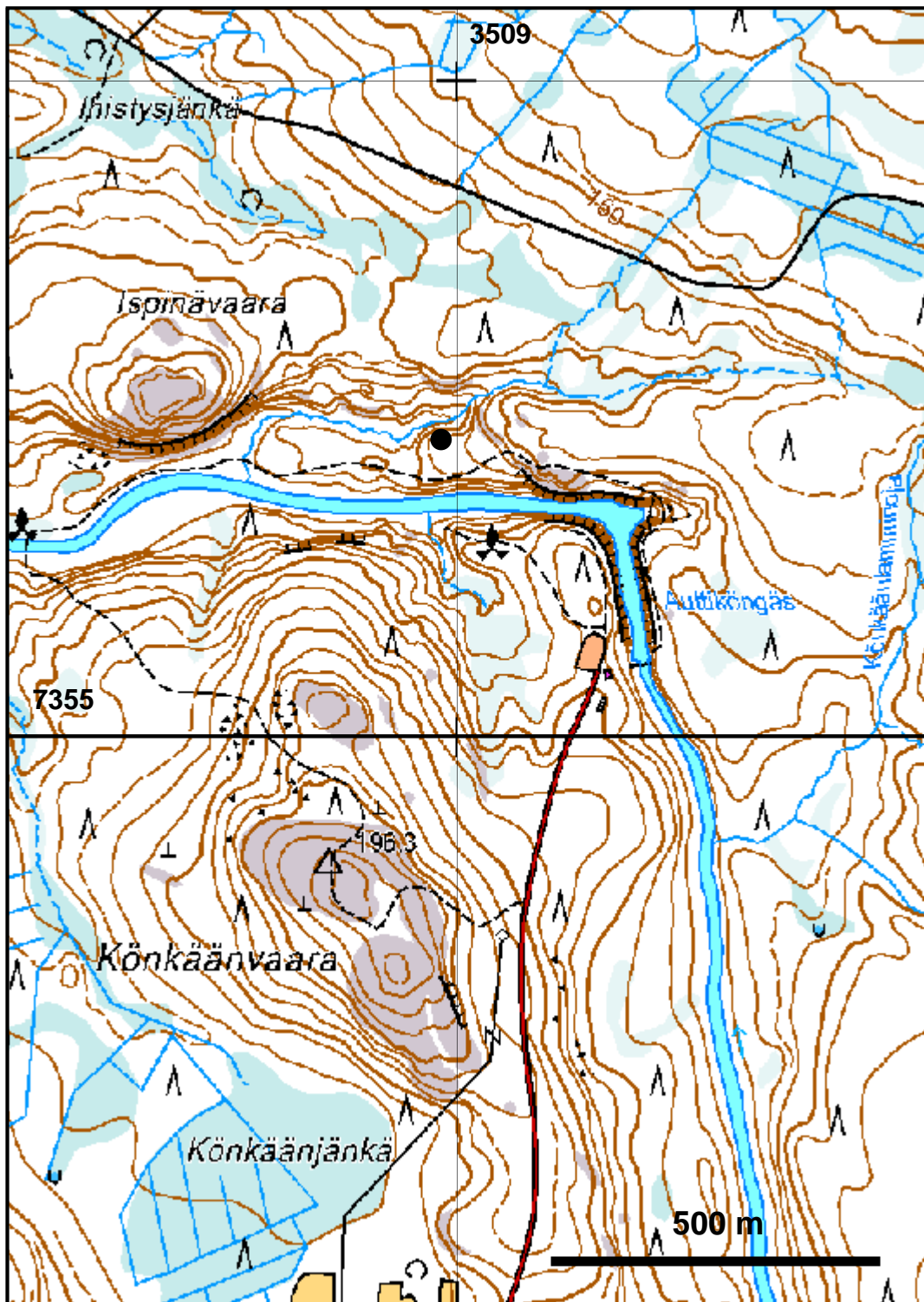
KOHDEKUVAUS

Pyyntikuoppa sijaitsee Auttijoen pohjoispuolella, joesta noin 100 m päässä, itä-länsisuuntaisella hiekkaharjanteella. Kuopan pohjoispuolella kulkee Auttijokeen laskeva pieni puro.

Pyyntikuoppa on halkaisijaltaan 4.2 m ja syvyydeltään noin 70 cm. Maasto viettää alueella länteen. Kohteen on käynyt tarkastamassa Hannu Kotivuori vuonna 1989.

Pyyntikuopassa kasvaa muutamia pieniä koivuja, jotka voisi poistaa. Ympäristö on tuo-

retta kuusi-mäntykangasta ja maaperä hiekkaa.



Kartta 3. Auttiköngäs 1. Pyyntikuoppa. ©Metsähallitus 2008, ©Maanmittauslaitos 1/MYY/2008.



Kuva 1. Auttiköngäs 1. Pyyntikuoppa. Kuvattu idästä.

2. AUTTIKÖNGÄS 2 1000010017

PERUSTIEDOT KOHTEESTA

MJ-tyyppi	Työ- ja valmistuspaikat
Tyyppin tarkenne	Pyyntikuopat
Ajoitus	Esihistoriallinen
Ehdotus rauhoitusluokaksi	2
Lukumäärä	1
Peruskartta	363102
Koordinaatit	x = 7355285 y = 3509050 z = noin 120 m mpy
Koordinaattiselite	Kohteen keskeltä
Maastomerkinä	Ei ole
Etäisyystieto	Rovaniemen kirkosta 70 kilometriä itä- kaakkoon

OMISTAJATIEDOT

Alue/rekisterikylä	Autti
Omistaja	Valtio
Suojelualue	Auttikönkään Natura 2000-alue

INVENTOINTI

Aika	28.5.2007
Löydöt	-
Karttaotteet	Kartta 4
Kuvat	Kuvat 2 ja 3

KOHDEKUVAUS

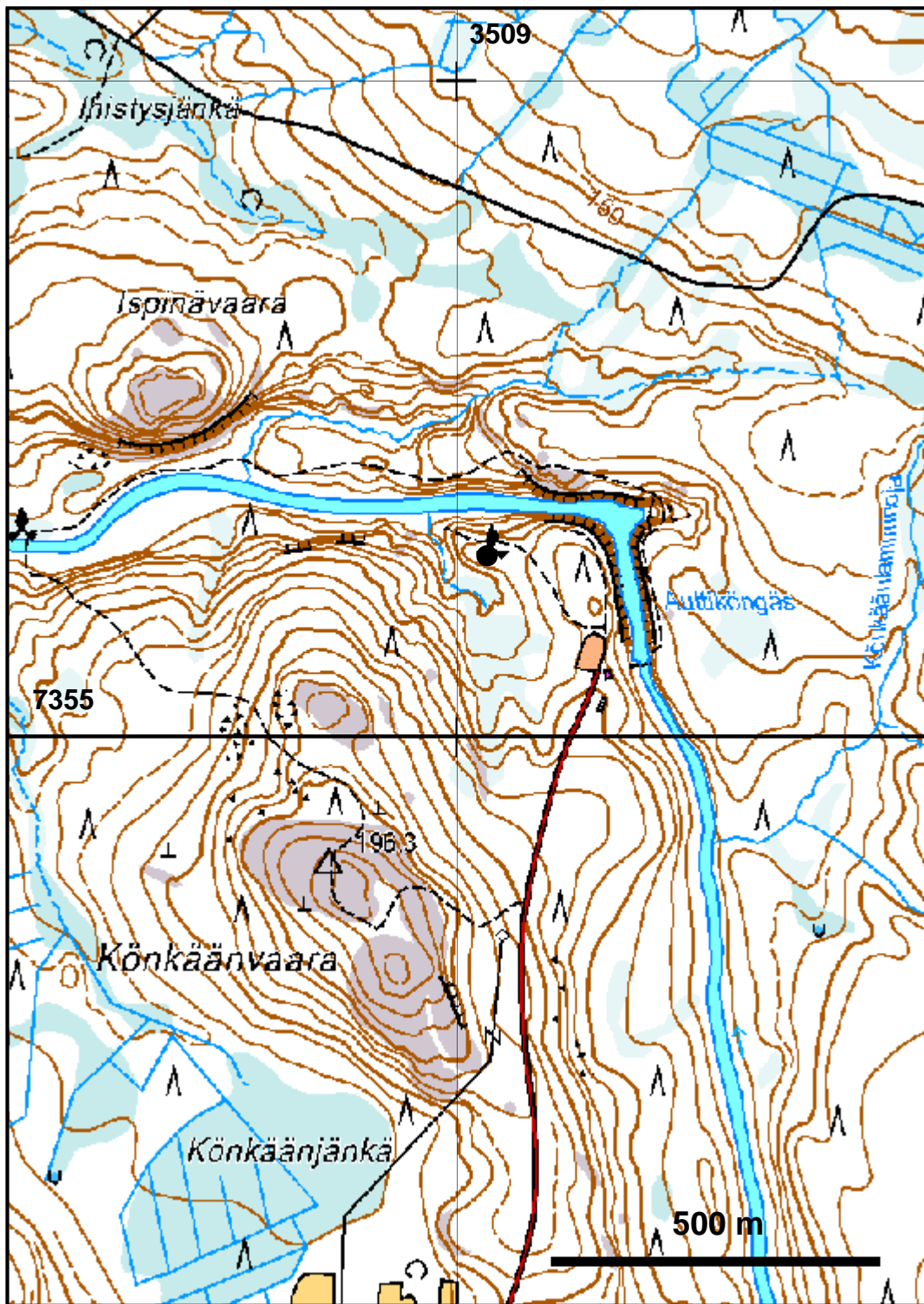
Pyyntikuoppa sijaitsee Auttijoien eteläpuolella, noin 250 m Auttikönkään putouksesta länteen. Pyyntikuoppa on tehty länsiluoteeseen työntyvälle hiekkaharjanteelle, lähellä pienen etelästä laskevan puron ja Auttijoien yhtymäkohtaa. Kuoppa on helposti havaittavissa.

Pyyntikuoppa on suppilomainen, halkaisijaltaan 4 m ja syvyydeltään noin 1 m. Koepistossa kuopasta paljastui huuhtoutumiskerros.

Pyyntikuopan ympäristö on kuivahkoa mäntykangasta ja maaperä hiekkaa. Kuopan reunalla kasvaa yksi iso mänty, joka tulisi poistaa ennen kuin se kaatuu tuulessa vaurioittaen kuoppaa.

Noin 20 m päässä pyyntikuopasta koilliseen on neuvostoliittolaisen desantin/vangin hau-

ta. Kuoppa sijaitsee haudalle johtavalta polulta noin 30 m etelään.



Kartta 4. Auttiköngäs 2. Pyyntikuoppa. ©Metsähallitus 2008, ©Maanmittauslaitos 1/MYY/2008.



Kuva 2. Auttiköngäs 2. Pyyntikuoppa. Kuvattu idästä.



Kuva 3. Auttiköngäs 2. Pyyntikuoppa. Kuvattu pohjoisesta.

4.2 Historialliset kohteet

4.2.1 Sotahistorialliset kohteet

3. AUTTIKÖNGÄS 3

PERUSTIEDOT KOHTEESTA

MJ-tyyppi	Puolustusvarustukset
Tyyppin tarkenne	Tulipesäkkeet, taistelupesäkkeet
Ajoitus	II maailmansota
Ehdotus rauhoitusluokaksi	-
Lukumäärä	1
Peruskartta	363102
Koordinaatit	x = 7355645 y = 3509195 z = noin 150 m mpy
Koordinaattiselite	Kohteen keskeltä
Maastomerkintä	Ei ole
Etäisyystieto	Rovaniemen kirkosta 70 kilometriä itä- kaakkoon

OMISTAJATIEDOT

Alue/rekisterikylä	Autti
Omistaja	Valtio
Suojelualue	Auttiköngäs

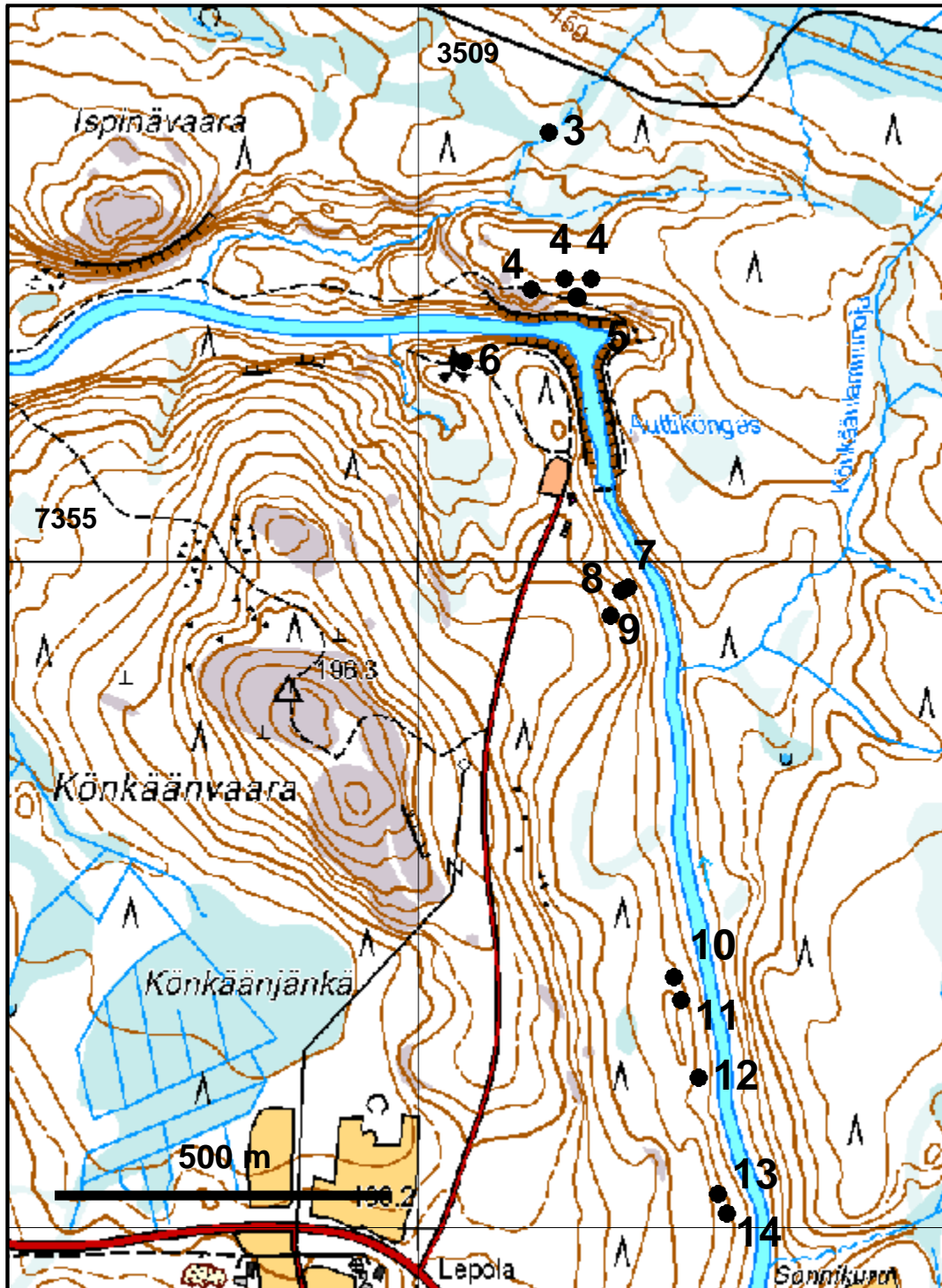
INVENTOINTI

Aika	28.5.2007
Löydöt	-
Karttaotteet	Kartta 5
Kuvat	-

KOHDEKUVAUS

Auttikönkään Natura-alueen pohjoispuolella kulkee metsäautotie, jonka eteläpuolella Auttijokeen laskevan puron vieressä on V:n muotoinen taistelupesäke. V:n sakarat ovat noin 7 m pituiset, metrin levyiset ja noin 60 cm syvät. Pesäkkeessä on ollut paikka ilmeisesti kolmelle sotilaalle – yksi kummankin sakaran päässä ja yksi keskellä.

Ympäristö on tuoretta kuusikangasta ja maaperä hiekkaa.



Kartta 5. Sotahistorialliset kohteet Auttijoensuun varressa inventointialueen pohjoisosassa. ©Metsähallitus 2008, ©Maanmittauslaitos 1/MYY/2008.

4. AUTTIKÖNGÄS 4

PERUSTIEDOT KOHTEESTA

MJ-tyyppi	Puolustusvarustukset
Tyyppin tarkenne	Tulipesäkkeet, kranaatinheittimen paikat
Ajoitus	II maailmansota
Ehdotus rauhoitusluokaksi	-
Lukumäärä	3
Peruskartta	363102
Koordinaatit	
Heittimen paikka 1 (itäisin)	x = 7355425 y = 3509260
Heittimen paikka 2	x = 7355425 y = 3509220
Heittimen paikka 3 (läntisin)	x = 7355410 y = 3509170 z = noin 140 m mpy
Koordinaattiselite	Kohteiden kohdalta
Maastomerkintä	Ei ole
Etäisyystieto	Rovaniemen kirkosta 70 kilometriä itä- kaakkoon

OMISTAJATIEDOT

Alue/rekisterikylä	Autti
Omistaja	Valtio
Suojelualue	Auttikönkään Natura 2000-alue

INVENTOINTI

Aika	28.5.2007
Löydöt	-
Karttaotteet	Kartta 5
Kuvat	Kuva 4 ja 5

KOHDEKUVAUS

Auttijoen pohjoispuolisessa rinteessä, juuri Auttiköngästä vastapäätä on kolme kranaatinheittimen paikkaa, joista kaikista on suora näkyvyys etelään kohti Auttikönkään puto-usta. Kranaatinheitinten paikat ovat kaikki neliön muotoisia, kooltaan noin 2 x 2 m ja syvyydeltään 60 cm. Paikat sijaitsevat toisistaan noin 30 m päässä itä-länsisuuntaisessa rivissä.

Ympäristö on tuoretta mänty-kuusikangasta ja maaperä hiekkaa.



Kuva 4. Auttiköngäs 4. Kranaatinheitin paikka (1). Kuvattu etelästä.



Kuva 5. Auttiköngäs 4. Kranaatinheitin paikka (3). Kuvattu pohjoisesta.

5. AUTTIKÖNGÄS 5

PERUSTIEDOT KOHTEESTA

MJ-tyyppi	Puolustusvarustukset
Tyyppin tarkenne	Taistelukaivannot, taisteluhaudat
Ajoitus	II maailmansota
Ehdotus rauhoitusluokaksi	-
Lukumäärä	1
Peruskartta	363102
Koordinaatit	x = 7355405 y = 3509240 z = noin 140 m mpy
Koordinaattiselite	kohteen keskeltä
Maastomerkinä	Ei ole
Etäisyystieto	Rovaniemen kirkosta 70 kilometriä itä- kaakkoon

OMISTAJATIEDOT

Alue/rekisterikylä	Autti
Omistaja	Valtio
Suojelualue	Auttikönkään Natura 2000-alue

INVENTOINTI

Aika	28.5.2007
Löydöt	-
Karttaotteet	Kartta 5
Kuvat	Kuvat 6 ja 7

KOHDEKUVAUS

Taisteluhauta (juoksuhauta) sijaitsee Auttijoen pohjoispuolisessa rinteessä juuri Auttikönkään putousta vastapäätä. Taisteluhaudassa on todennäköisesti aikoinaan ollut reunoilla paalutus, joka on sittemmin lahonnut ja josta ei ole enää näkyvissä mitään. Ajan kuluessa hauta on täyttynyt osittain ympäriltä valuneesta hiekasta. Taisteluhauta on nyt noin 10 m pitkä, 60 cm leveä ja 60 cm syvä. Taisteluhauta kulkee luontopolun rakenteiden poikki mutkitellen kohti jokea pohjois-eteläsuuntaisena.

Ympäristö on tuoretta mänty-kuusikangasta ja maaperä hiekkaa.



Kuva 6. Auttiköngäs 5. Taisteluhauta. Kuvattu etelästä.



Kuva 7. Auttiköngäs 5. Taisteluhauta. Kuvattu etelästä.

6. AUTTIKÖNGÄS 6

PERUSTIEDOT KOHTEESTA

MJ-tyyppi	Hautapaikat
Tyyppin tarkenne	Ruumishaudat
Ajoitus	II maailmansota
Ehdotus rauhoitusluokaksi	-
Lukumäärä	1
Peruskartta	363102
Koordinaatit	x = 7355300 y = 3509070 z = noin 120 m mpy
Koordinaattiselite	Kohteen keskeltä
Maastomerkintä	Ei ole
Etäisyystieto	Rovaniemen kirkosta 70 kilometriä itä- kaakkoon

OMISTAJATIEDOT

Alue/rekisterikylä	Autti
Omistaja	Valtio
Suojelualue	Auttikönkään Natura 2000-alue

INVENTOINTI

Aika	28.5.2007
Löydöt	-
Karttaotteet	Kartta 5
Kuvat	Kuva 8

KOHDEKUVAUS

Perimätieto kertoo Auttikönkääälle haudatun II maailmansodan aikana neuvostoliittolaisen sotilaan/desantin. Hauta sijaitsee Auttikönkään kahvilarakennuksesta noin 250 m luoteeseen Auttijoen eteläpuolella hiekkaharjanteella. Hauta on ympäröity 1990-luvulla 2 x 1.5 m laajuisella aidalla ja haudan päässä on puinen myöhemmin pystytetty vinoristi. Hauta ei itsessään erotu maastosta mitenkään.

Haudatusta neuvostoliittolaisesta on kahdenlaista tietoa. Toisen version mukaan kyläläiset olivat sodan aikana huomanneet taivaalla kaksi laskuvarjolla laskeutuvaa desanttia (suull. tiedonanto Aimo Lehto). Desantit piiloutuivat Auttikönkääällä olevaan kämppään. Kyläläiset menivät kämpälle ottamaan heitä kiinni, ja joku ampui oven läpi. Toinen desanteista sattui olemaan oven takana ja luoti osui häntä rintaan. Hän kuoli heti ja hänet haudattiin joen eteläpuolelle. Toinen desanteista otettiin kiinni ja vietiin kuulusteltavaksi Rovaniemelle. Hänet ilmeisesti teloitettiin myöhemmin.

Toisen tarinan mukaan kyseessä olisi neuvostoliittolaisen sotavangin hauta. Tämä toverinsa kanssa karkumatkalla ollut vanki olisi linnoittunut kōnkään rannalla sijainneeseen kāmppään, ja sinne olisivat suojeluskuntalaiset hänet ampuneet.

Haudan ympäristö on kuivahkoa mäntykangasta.



© Metsähallitus

Kuva 8. Auttiköngäs 6. Neuvostoliittolaisen desantin/vangin hauta. Kuvattu idästä.

7. AUTTIJOKI 1

PERUSTIEDOT KOHTEESTA

MJ-tyyppi	Puolustusvarustukset
Tyyppin tarkenne	Tulipesäkkeet, ampumapoterot
Ajoitus	II maailmansota
Ehdotus rauhoitusluokaksi	-
Lukumäärä	1
Peruskartta	363102
Koordinaatit	x = 7354960 y = 3509315 z = noin 130 mpy
Koordinaattiselite	Kohteen keskeltä
Maastomerkintä	Ei ole
Etäisyystieto	Rovaniemen kirkosta 70 kilometriä itä- kaakkoon

OMISTAJATIEDOT

Alue/rekisterikylä	Autti
Omistaja	Valtio
Suojelualue	Auttikönkään Natura 2000-alue

INVENTOINTI

Aika	28.5.2007
Löydöt	-
Karttaotteet	Kartta 5
Kuvat	-

KOHDEKUVAUS

Ampumapotero sijaitsee Auttikönkään kahvilarakennuksesta noin 150 m eteläkaakkoon Auttijoen länsirannalla. Potero on kapenevan suorakaiteen muotoinen, 1.5 m pitkä, toisesta päästä 70 cm ja toisesta 1.3 m leveä. Poteron syvyys on 30 cm. Kapein sivu on kohti Auttijokea. Potero on ollut mahdollisesti tarkoitettu yhdelle konekiväärinmiehelle, joka on tähystänyt kohti jokea mahdollisen vihollisen hyökkäyksen varalta.

Ympäristö on tuoretta kuusikkokangasta ja maaperä hiekkamoreenia.

8. AUTTIJOKI 2

PERUSTIEDOT KOHTEESTA

MJ-tyyppi	Puolustusvarustukset
Tyypin tarkenne	Taistelukaivannot, taisteluhaudat
Ajoitus	II maailmansota
Ehdotus rauhoitusluokaksi	-
Lukumäärä	1
Peruskartta	363102
Koordinaatit	x = 7354955 y = 3509305 z = noin 135 m mpy
Koordinaattiselite	Kohteen keskeltä
Maastomerkintä	Ei ole
Etäisyystieto	Rovaniemen kirkosta 70 kilometriä itä- kaakkoon

OMISTAJATIEDOT

Alue/rekisterikylä	Autti
Omistaja	Valtio
Suojelualue	Auttikönkään Natura 2000-alue

INVENTOINTI

Aika	31.5.2007
Löydöt	-
Karttaotteet	Kartta 5
Kuvat	-

KOHDEKUVAUS

Taisteluhauta sijaitsee noin 150 metriä Auttikönkään kahvilarakennuksesta kaakkoon Auttijoen länsipuolella. Taisteluhauta kulkee polveillen Auttijoen suuntaisesti noin 17 m matkan. Hauta on leveydeltään noin 0.5-1 m ja syvyydeltään noin 60 cm.

Ympäristö on tuoretta kuusikkokangasta ja maaperä hiekkamoreenia.

9. AUTTIJOKI 3

PERUSTIEDOT KOHTEESTA

MJ-tyyppi	Puolustusvarustukset
Tyyppin tarkenne	Tulipesäkkeet, ampumapoterot
Ajoitus	II maailmansota
Ehdotus rauhoitusluokaksi	-
Lukumäärä	1
Peruskartta	363102
Koordinaatit	x = 7354920 y = 3509290 z = noin 140 m mpy
Koordinaattiselite	Kohteen keskeltä
Maastomerkintä	Ei ole
Etäisyystieto	Rovaniemen kirkosta 70 kilometriä itä- kaakkoon

OMISTAJATIEDOT

Alue/rekisterikylä	Autti
Omistaja	Valtio
Suojelualue	Auttikönkään Natura 2000-alue

INVENTOINTI

Aika	31.5.2007
Löydöt	-
Karttaotteet	Kartta 5
Kuvat	-

KOHDEKUVAUS

Ampumapotero sijaitsee Auttikönkään kahvilarakennuksesta noin 170 eteläkaakkoon Auttijoen länsipuolella. Potero on suorakaiteen muotoinen ja kooltaan noin 3 x 2 m ja syvyydeltään noin 40 cm.

Ympäristö on tuoretta kuusikkokangasta ja maaperä on hiekkamoreenia.

10. AUTTIJOKI 4

PERUSTIEDOT KOHTEESTA

MJ-tyyppi	Puolustusvarustukset
Tyypin tarkenne	Tulipesäkkeet, ampumapoterot
Ajoitus	II maailmansota
Ehdotus rauhoitusluokaksi	-
Lukumäärä	1
Peruskartta	363102
Koordinaatit	x = 7354375 y = 3509385 z = noin 130 m mpy
Koordinaattiselite	Kohteen keskeltä
Maastomerkinä	Ei ole
Etäisyystieto	Rovaniemen kirkosta 70 kilometriä itä- kaakkoon

OMISTAJATIEDOT

Alue/rekisterikylä	Autti
Omistaja	Valtio
Suojelualue	Auttikönkään Natura 2000-alue

INVENTOINTI

Aika	31.5.2007
Löydöt	-
Karttaotteet	Kartta 5
Kuvat	-

KOHDEKUVAUS

Ampumapotero sijaitsee noin 730 m Auttikönkään kahvilarakennuksesta eteläkaakkoon Auttijoen länsipuolella pienen harjanteen pohjoispäässä. Potero on kooltaan noin 1.5 x 1.4 m ja syvyydeltään noin 80 cm. Poterosta on hyvä näkymä joelle.

Ympäristö on tuoretta mänty/kuusikangasta ja maaperä on hiekkaa.

11. AUTTIJOKI 5

PERUSTIEDOT KOHTEESTA

MJ-tyyppi	Puolustusvarustukset
Tyyppin tarkenne	Tulipesäkkeet, ampumapoterot
Ajoitus	II maailmansota
Ehdotus rauhoitusluokaksi	-
Lukumäärä	1
Peruskartta	363102
Koordinaatit	x = 7354340 y = 3509395 z = noin 130 m mpy
Koordinaattiselite	Kohteen keskeltä
Maastomerkinä	Ei ole
Etäisyystieto	Rovaniemen kirkosta 70 kilometriä itä- kaakkoon

OMISTAJATIEDOT

Alue/rekisterikylä	Autti
Omistaja	Valtio
Suojelualue	Auttikönkään Natura 2000-alue

INVENTOINTI

Aika	31.5.2007
Löydöt	-
Karttaotteet	Kartta 5
Kuvat	-

KOHDEKUVAUS

Ampumapotero sijaitsee Auttikönkään kahvilarakennuksesta noin 770 m eteläkaakkoon Auttijoen länsipuolella pienellä harjanteella. Potero on kooltaan 1.5 x 1 m ja syvyydeltään noin 30 cm.

Ympäristö on tuoretta mänty/kuusikangasta ja maaperä on hiekkaa.

12. AUTTIJOKI 6

PERUSTIEDOT KOHTEESTA

MJ-tyyppi	Puolustusvarustukset
Tyypin tarkenne	Tulipesäkkeet, taistelupesäkkeet
Ajoitus	II maailmansota
Ehdotus rauhoitusluokaksi	-
Lukumäärä	1
Peruskartta	363102
Koordinaatit	x = 7354225 y = 3509420 z = noin 130 m mpy
Koordinaattiselite	Kohteen keskeltä
Maastomerkintä	Ei ole
Etäisyystieto	Rovaniemen kirkosta 70 kilometriä itä- kaakkoon

OMISTAJATIEDOT

Alue/rekisterikylä	Autti
Omistaja	Valtio
Suojelualue	Auttikönkään Natura 2000-alue

INVENTOINTI

Aika	31.5.2007
Löydöt	-
Karttaotteet	Kartta 5
Kuvat	Kuva 9

KOHDEKUVAUS

Taistelupesäke sijaitsee Auttikönkään kahvilarakennuksesta noin 900 m eteläkaakkoon Auttijoen länsirannalla. Pesäke on V:n muotoinen ja sen sakarat ovat noin 10 m pitkät ja 0.6-1 m syvät ja 0.6-1 m leveät. V:n kärjessä on vielä näkyvissä lahonneita puupaaluja pysytyssä. Puupaalut on sidottu pysymään rivissä rautalangalla, jonka pätkiä on vielä näkyvissä. V:n kärki osoittaa kohti jokea. Puupaaluilla on estetty hiekan valuminen pesäkkeeseen.

Ympäristö on tuoretta mänty/kuusikangasta ja maaperä on hiekkaa.



© Metsähallitus

Kuva 9. Auttjoki 6. Taistelupesäkkeen kärjen lahonnutta puupaalutusta.

13. AUTTIJOKI 7

PERUSTIEDOT KOHTEESTA

MJ-tyyppi	Puolustusvarustukset
Tyyppin tarkenne	Tulipesäkkeet, taistelupesäkkeet
Ajoitus	II maailmansota
Ehdotus rauhoitusluokaksi	-
Lukumäärä	1
Peruskartta	363102
Koordinaatit	x = 7354050 y = 3509450 z = noin 130 m mpy
Koordinaattiselite	Kohteen keskeltä
Maastomerkintä	Ei ole
Etäisyystieto	Rovaniemen kirkosta 70 kilometriä itä- kaakkoon

OMISTAJATIEDOT

Alue/rekisterikylä	Autti
Omistaja	Valtio
Suojelualue	Auttikönkään Natura 2000-alue

INVENTOINTI

Aika	31.5.2007
Löydöt	-
Karttaotteet	Kartta 5
Kuvat	-

KOHDEKUVAUS

Taistelupesäke sijaitsee Auttikönkään kahvilarakennuksesta noin kilometrin eteläkaakkoon Auttijoen länsirannalla. Pesäke on V:n muotoinen ja sen sakarat ovat noin 9 m pitkät, 0.5-1 m syvät ja 0.5-0.8 m leveät. V:n kärjessä on vielä näkyvissä lahonneita puupaaluja pystyssä. V:n kärki osoittaa kohti jokea.

Ympäristö on tuoreen kankaan kuusikkoa ja maaperä hiekkaa.

14. AUTTIJOKI 8

PERUSTIEDOT KOHTEESTA

MJ-tyyppi	Puolustusvarustukset
Tyyppin tarkenne	Tulipesäkkeet, ampumapoterot
Ajoitus	II maailmansota
Ehdotus rauhoitusluokaksi	-
Lukumäärä	1
Peruskartta	363102
Koordinaatit	x = 7354020 y = 3509465 z = noin 130 m mpy
Koordinaattiselite	Kohteen keskeltä
Maastomerkintä	Ei ole
Etäisyystieto	Rovaniemen kirkosta 70 kilometriä itä- kaakkoon

OMISTAJATIEDOT

Alue/rekisterikylä	Autti
Omistaja	Valtio
Suojelualue	Auttikönkään Natura 2000-alue

INVENTOINTI

Aika	31.5.2007
Löydöt	-
Karttaotteet	Kartta 5
Kuvat	-

KOHDEKUVAUS

Ampumapotero sijaitsee Auttikönkään kahvilarakennuksesta noin 1 km eteläkaakkoon Auttijoen länsirannalla. Potero on kooltaan noin 2 x 0,5 m ja syvyydeltään noin 30 cm. Poteron lyhyt sivu on kohti jokea.

Ympäristö on tuoreen kankaan kuusikkoa ja maaperä hiekkaa.

15. AUTTIJOKI 9

PERUSTIEDOT KOHTEESTA

MJ-tyyppi	Puolustusvarustukset
Tyyppin tarkenne	Tulipesäkkeet, taistelupesäkkeet
Ajoitus	II maailmansota
Ehdotus rauhoitusluokaksi	-
Lukumäärä	1
Peruskartta	363102
Koordinaatit	x = 7353830 y = 3509420 z = noin 130 m mpy
Koordinaattiselite	Kohteen keskeltä
Maastomerkintä	Ei ole
Etäisyystieto	Rovaniemen kirkosta 71 kilometriä itä- kaakkoon

OMISTAJATIEDOT

Alue/rekisterikylä	Autti
Omistaja	Valtio
Suojelualue	Auttikönkään Natura 2000-alue

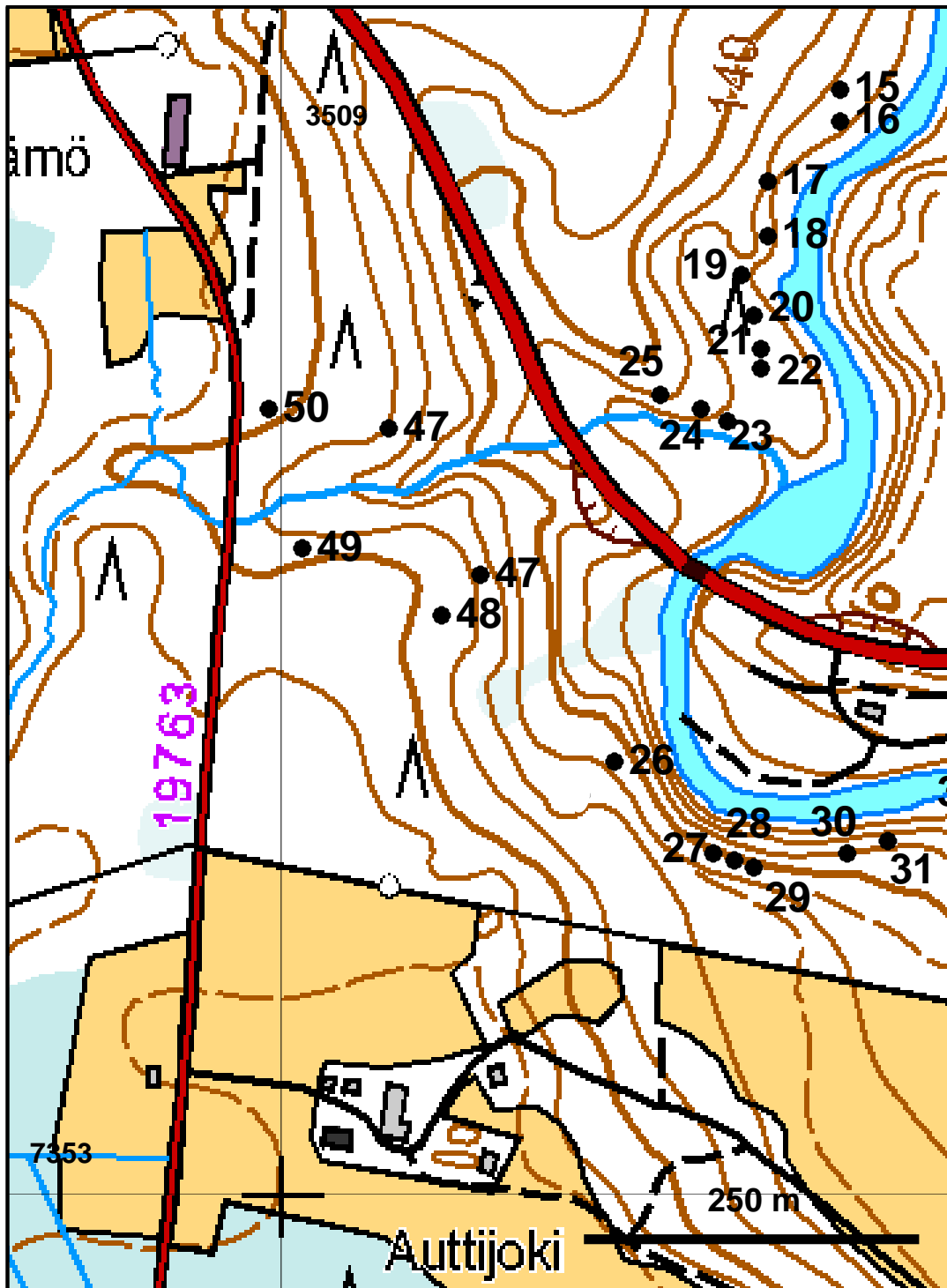
INVENTOINTI

Aika	31.5.2007
Löydöt	-
Karttaotteet	Kartta 6
Kuvat	-

KOHDEKUVAUS

Taistelupesäke sijaitsee Auttikönkään kahvilarakennuksesta noin 1.3 km eteläkaakkoon Auttijoen länsirannalla. Pesäke on V:n muotoinen ja sen sakarat ovat noin 7 m pitkät ja 0.4-0.6 m syvät ja 0.5-1 m leveät. V:n kärjessä on vielä näkyvissä muutamia lahonneita puupaaluja pystyssä. V:n kärki osoittaa kohti jokea.

Ympäristö on tuoreen kankaan kuusikkoa ja maaperä hiekkaa.



Kartta 6. Sotahistorialliset kohteet Auttijoensuun varrella inventointialueen keski- ja eteläosassa. ©Metsähallitus 2008, ©Maanmittauslaitos 1/MYY/2008.

16. AUTTIJOKI 10

PERUSTIEDOT KOHTEESTA

MJ-tyyppi	Puolustusvarustukset
Tyyppin tarkenne	Tulipesäkkeet, ampumapoterot
Ajoitus	II maailmansota
Ehdotus rauhoitusluokaksi	-
Lukumäärä	1
Peruskartta	363102
Koordinaatit	x = 7353805 y = 3509420 z = noin 130 m mpy
Koordinaattiselite	Kohteen keskeltä
Maastomerkinä	Ei ole
Etäisyystieto	Rovaniemen kirkosta 70 kilometriä itä- kaakkoon

OMISTAJATIEDOT

Alue/rekisterikylä	Autti
Omistaja	Valtio
Suojelualue	Auttikönkään Natura 2000-alue

INVENTOINTI

Aika	31.5.2007
Löydöt	-
Karttaotteet	Kartta 6
Kuvat	-

KOHDEKUVAUS

Ampumapotero sijaitsee noin 1.3 km Auttikönkään kahvilarakennuksesta eteläkaakkoon ja noin 360 m Auttijoan ylittävästä maantiesillasta pohjoiseen. Potero on kooltaan noin 2 x 0.6 m ja syvyydeltään noin 30 cm. Poteron kapeampi sivu on kohti jokea.

Ympäristö on tuoreen kankaan kuusikkoa ja maaperä hiekkaa.

17. AUTTIJOKI 11

PERUSTIEDOT KOHTEESTA

MJ-tyyppi	Puolustusvarustukset
Tyyppin tarkenne	Tulipesäkkeet, taistelupesäkkeet
Ajoitus	II maailmansota
Ehdotus rauhoitusluokaksi	-
Lukumäärä	1
Peruskartta	363102
Koordinaatit	x = 7353760 y = 3509365 z = noin 125 m mpy
Koordinaattiselite	Kohteen keskeltä
Maastomerkinä	Ei ole
Etäisyystieto	Rovaniemen kirkosta 71 kilometriä itä- kaakkoon

OMISTAJATIEDOT

Alue/rekisterikylä	Autti
Omistaja	Valtio
Suojelualue	Auttikönkään Natura 2000-alue

INVENTOINTI

Aika	31.5.2007
Löydöt	-
Karttaotteet	kartta 6
Kuvat	-

KOHDEKUVAUS

Taistelupesäke sijaitsee Auttikönkään kahvilarakennuksesta noin 1.3 km eteläkaakkoon ja Auttijoen ylittävstä sillasta noin 300 m pohjoiseen Auttijoen länsirannalla. Pesäke on V:n muotoinen ja sen sakarat ovat noin 9 m pitkät ja 0.4-0.6 m syvät ja 0.5-0.6 m leveät. V:n kärki osoittaa kohti jokea.

Ympäristö on tuoreen kankaan kuusikkoa ja maaperä hiekkaa.

18. AUTTIJOKI 12

PERUSTIEDOT KOHTEESTA

MJ-tyyppi	Puolustusvarustukset
Tyyppin tarkenne	Tulipesäkkeet, taistelupesäkkeet
Ajoitus	II maailmansota
Ehdotus rauhoitusluokaksi	-
Lukumäärä	1
Peruskartta	363102
Koordinaatit	x = 7353720 y = 3509365 z = noin 125 m mpy
Koordinaattiselite	Kohteen keskeltä
Maastomerkinä	Ei ole
Etäisyystieto	Rovaniemen kirkosta 71 kilometriä itä- kaakkoon

OMISTAJATIEDOT

Alue/rekisterikylä	Autti
Omistaja	Valtio
Suojelualue	Auttikönkään Natura 2000-alue

INVENTOINTI

Aika	31.5.2007
Löydöt	-
Karttaotteet	Kartta 6
Kuvat	-

KOHDEKUVAUS

Taistelupesäke sijaitsee Auttikönkään kahvilarakennuksesta noin 1.4 km eteläkaakkoon ja Auttijoen ylittävstä sillasta noin 250 m pohjoiseen Auttijoen länsirannalla. Pesäke on V:n muotoinen ja sen pohjoisempi sakara on noin 7 m ja eteläisempi 9 m pitkä, sakarat ovat noin 0.3-0.8 m syvät ja 0.5-1 m leveät. V:n kärki osoittaa kohti jokea.

Ympäristö on tuoreen kankaan kuusikkoa ja maaperä hiekkaa

19. AUTTIJOKI 13

PERUSTIEDOT KOHTEESTA

MJ-tyyppi	Puolustusvarustukset
Tyyppin tarkenne	Tulipesäkkeet, ampumapoterot
Ajoitus	II maailmansota
Ehdotus rauhoitusluokaksi	-
Lukumäärä	1
Peruskartta	363102
Koordinaatit	x = 7353690 y = 3509345 z = noin 130 m mpy
Koordinaattiselite	Kohteen keskeltä
Maastomerkintä	Ei ole
Etäisyystieto	Rovaniemen kirkosta 70 kilometriä itä- kaakkoon

OMISTAJATIEDOT

Alue/rekisterikylä	Autti
Omistaja	Valtio
Suojelualue	Auttikönkään Natura 2000-alue

INVENTOINTI

Aika	31.5.2007
Löydöt	-
Karttaotteet	Kartta 6
Kuvat	-

KOHDEKUVAUS

Ampumapotero sijaitsee Auttikönkään kahvilarakennuksesta noin 1.4 km etelään ja Auttijoan ylittävästä maantiesillasta noin 200 m pohjoiseen Auttijoan länsirannalla. Potero on kooltaan 1.5 x 0.7 m ja syvyydeltään 0.3 m. Poteron lyhyt sivu on kohti jokea.

Ympäristö on tuoreen kankaan kuusikkoa ja maaperä hiekkaa.

20. AUTTIJOKI 14

PERUSTIEDOT KOHTEESTA

MJ-tyyppi	Puolustusvarustukset
Tyyppin tarkenne	Tulipesäkkeet, ampumapoterot
Ajoitus	II maailmansota
Ehdotus rauhoitusluokaksi	-
Lukumäärä	1
Peruskartta	363102
Koordinaatit	x = 7353660 y = 3509355 z = noin 125 m mpy
Koordinaattiselite	Kohteen keskeltä
Maastomerkintä	Ei ole
Etäisyystieto	Rovaniemen kirkosta 70 kilometriä itä- kaakkoon

OMISTAJATIEDOT

Alue/rekisterikylä	Autti
Omistaja	Valtio
Suojelualue	Auttikönkään Natura 2000-alue

INVENTOINTI

Aika	31.5.2007
Löydöt	-
Karttaotteet	Kartta 5
Kuvat	-

KOHDEKUVAUS

Ampumapotero sijaitsee Auttikönkään kahvilarakennuksesta noin 1.4 km etelään ja Auttijoan ylittävästä maantiesillasta noin 180 m pohjoiseen Auttijoan länsipuolella. Potero on kooltaan noin 1.5 x 0.7 m ja syvyydeltään noin 0.7 m. Poteron lyhyt sivu on kohti jokea.

Ympäristö on tuoreen kankaan kuusikkoa ja maaperä hiekkaa.

21. AUTTIJOKI 15

PERUSTIEDOT KOHTEESTA

MJ-tyyppi	Puolustusvarustukset
Tyyppin tarkenne	Tulipesäkkeet, ampumapoterot
Ajoitus	II maailmansota
Ehdotus rauhoitusluokaksi	-
Lukumäärä	1
Peruskartta	363102
Koordinaatit	x = 7353635 y = 3509360 z = noin 125 m mpy
Koordinaattiselite	Kohteen keskeltä
Maastomerkintä	Ei ole
Etäisyystieto	Rovaniemen kirkosta 70 kilometriä itä- kaakkoon

OMISTAJATIEDOT

Alue/rekisterikylä	Autti
Omistaja	Valtio
Suojelualue	Auttikönkään Natura 2000-alue

INVENTOINTI

Aika	31.5.2007
Löydöt	-
Karttaotteet	Kartta 6
Kuvat	-

KOHDEKUVAUS

Ampumapotero sijaitsee Auttijoen ylittävästä maantiesillasta noin 150 m pohjoiseen Auttijoen länsipuolella. Potero on kooltaan noin 1.5 x 0.7 m ja syvyydeltään noin 0.7 m. Poteron lyhyt sivu on kohti jokea.

Ympäristö on tuoreen kankaan kuusikkoa ja maaperä hiekkaa.

22. AUTTIJOKI 16

PERUSTIEDOT KOHTEESTA

MJ-tyyppi	Puolustusvarustukset
Tyyppin tarkenne	Tulipesäkkeet, ampumapoterot
Ajoitus	II maailmansota
Ehdotus rauhoitusluokaksi	-
Lukumäärä	1
Peruskartta	363102
Koordinaatit	x = 7353620 y = 3509360 z = noin 125 m mpy
Koordinaattiselite	Kohteen keskeltä
Maastomerkintä	Ei ole
Etäisyystieto	Rovaniemen kirkosta 70 kilometriä itä- kaakkoon

OMISTAJATIEDOT

Alue/rekisterikylä	Autti
Omistaja	Valtio
Suojelualue	Auttikönkään Natura 2000-alue

INVENTOINTI

Aika	31.5.2007
Löydöt	-
Karttaotteet	Kartta 6
Kuvat	-

KOHDEKUVAUS

Ampumapotero sijaitsee Auttijoen ylittävästä sillasta noin 130 m pohjoiseen Auttijoen länsipuolella. Potero on kooltaan noin 1 x 1 m ja syvyydeltään noin 80 cm.

Ympäristö on tuoreen kankaan kuusikkoa ja maaperä hiekkaa.

23. AUTTIJOKI 17

PERUSTIEDOT KOHTEESTA

MJ-tyyppi	Puolustusvarustukset
Tyyppin tarkenne	Tulipesäkkeet, taistelupesäkkeet
Ajoitus	II maailmansota
Ehdotus rauhoitusluokaksi	-
Lukumäärä	1
Peruskartta	363102
Koordinaatit	x = 7353580 y = 3509335 z = noin 125 m mpy
Koordinaattiselite	Kohteen keskeltä
Maastomerkintä	Ei ole
Etäisyystieto	Rovaniemen kirkosta 71 kilometriä itä- kaakkoon

OMISTAJATIEDOT

Alue/rekisterikylä	Autti
Omistaja	Valtio
Suojelualue	Auttikönkään Natura 2000-alue

INVENTOINTI

Aika	31.5.2007
Löydöt	-
Karttaotteet	Kartta 6
Kuvat	-

KOHDEKUVAUS

Taistelupesäke sijaitsee Auttijoen ylittävästä sillasta noin 120 m pohjoiseen Auttijoen län-
sirannalla. Pesäke on V:n muotoinen ja sen pohjoisempi sakara on noin 9 m ja eteläisempi
10 m pitkä, sakarat ovat noin 1 m syvät ja 0.5-1 m leveät. V:n kärki osoittaa kohti jokea.
Sakaroiden päässä on ollut katetut ampumapesäkkeet, jotka ovat romahtaneet.

Ympäristö on tuoreen kankaan kuusikkoa ja maaperä hiekkaa

24. AUTTIJOKI 18

PERUSTIEDOT KOHTEESTA

MJ-tyyppi	Puolustusvarustukset
Tyyppin tarkenne	Tulipesäkkeet, ampumapoterot
Ajoitus	II maailmansota
Ehdotus rauhoitusluokaksi	-
Lukumäärä	1
Peruskartta	363102
Koordinaatit	x = 7353590 y = 3509315 z = noin 125 m mpy
Koordinaattiselite	Kohteen keskeltä
Maastomerkinä	Ei ole
Etäisyystieto	Rovaniemen kirkosta 70 kilometriä itä- kaakkoon

OMISTAJATIEDOT

Alue/rekisterikylä	Autti
Omistaja	Valtio
Suojelualue	Auttiköngäs

INVENTOINTI

Aika	31.5.2007
Löydöt	-
Karttaotteet	Kartta 6
Kuvat	-

KOHDEKUVAUS

Ampumapotero sijaitsee Auttijoen ylittävästä sillasta noin 120 m pohjoiseen Auttijoen länsipuolella. Potero on kooltaan noin 1 x 1 m ja syvyydeltään noin 90 cm.

Ympäristö on tuoreen kankaan kuusikkoa ja maaperä hiekkaa.

25. AUTTIJOKI 19

PERUSTIEDOT KOHTEESTA

MJ-tyyppi	Puolustusvarustukset
Tyyppin tarkenne	Tulipesäkkeet, taistelupesäkkeet
Ajoitus	II maailmansota
Ehdotus rauhoitusluokaksi	-
Lukumäärä	1
Peruskartta	363102
Koordinaatit	x = 7353600 y = 3509285 z = noin 125 m mpy
Koordinaattiselite	Kohteen keskeltä
Maastomerkinä	Ei ole
Etäisyystieto	Rovaniemen kirkosta 71 kilometriä itä- kaakkoon

OMISTAJATIEDOT

Alue/rekisterikylä	Autti
Omistaja	Valtio
Suojelualue	Auttikönkään Natura 2000-alue

INVENTOINTI

Aika	31.5.2007
Löydöt	-
Karttaotteet	Kartta 6
Kuvat	-

KOHDEKUVAUS

Taisteluhauta sijaitsee Auttijoen ylittävästä sillasta noin 130 m pohjoiseen Auttijoen länsirannalla. Hauta on V:n muotoinen ja sen sakarat noin 10 m pitkät, noin 0.7 m syvät ja 1 m leveät. V:n kärki osoittaa kohti Auttijokeen laskevaa puroa ja maantietä.

Ympäristö on tuoreen kankaan kuusikkoa ja maaperä hiekkaa

26. AUTTIJOKI 20

PERUSTIEDOT KOHTEESTA

MJ-tyyppi	Puolustusvarustukset
Tyyppin tarkenne	Tykkiasemat
Ajoitus	II maailmansota
Ehdotus rauhoitusluokaksi	-
Lukumäärä	1
Peruskartta	363102
Koordinaatit	x = 7353325 y = 3509250 z = noin 150 m mpy
Koordinaattiselite	Kohteen keskeltä
Maastomerkinä	Ei ole
Etäisyystieto	Rovaniemen kirkosta 70.5 kilometriä kaak- koon

OMISTAJATIEDOT

Alue/rekisterikylä	Autti
Omistaja	Valtio
Suojelualue	Auttiköngäs

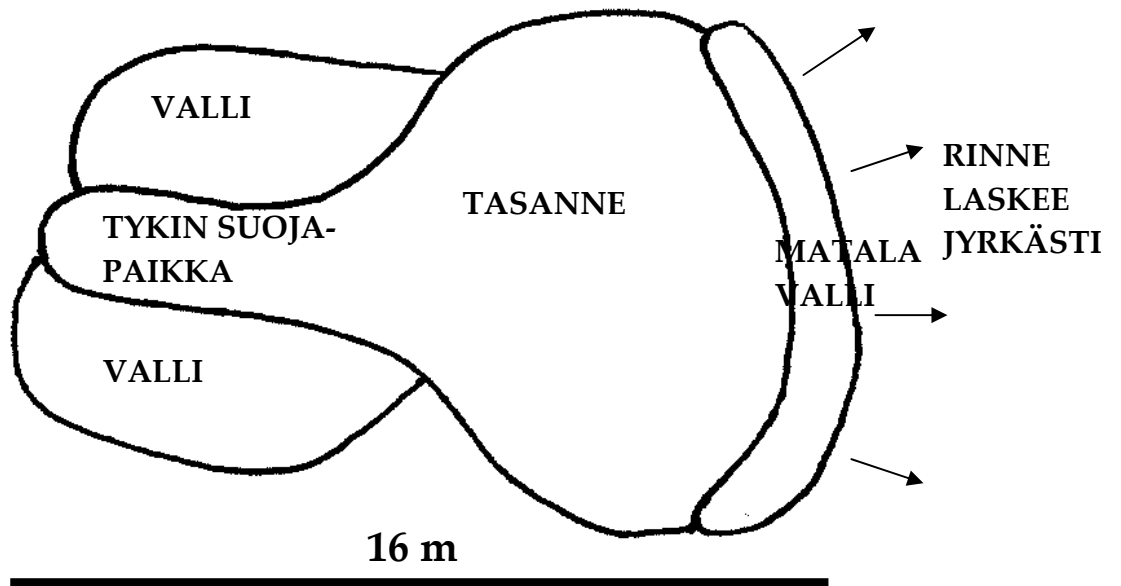
INVENTOINTI

Aika	20.6.2007
Löydöt	-
Karttaotteet	Kartta 6
Kuvat	kuvat 10-12

KOHDEKUVAUS

Auttijoien länsipuolelle on joen ylittävästä maantiesillasta noin 200 metriä etelään olevaan hiekkarinteeseen tehty tykkiä varten tasanne. Tasanteen edessä, joen puolella on noin puolen metrin korkuinen, metrin levyinen ja 11 metrin pituinen kaareva valli (ks. kuva 10). Itse tasanne on pyöreähkö ja halkaisijaltaan noin 8 m. Tasanteen lounaispuolelta, joes- ta poispäin lähtee 7 m pituinen, hieman yli metrin syvyinen ja 2 m leveä kaivanto. Kai- vannon molemmin puolin on 2 metrin levyiset vallit. Tykki on voitu vetää suojaan kai- vantoon. Tykin suuntaus on ollut kohti Auttijoien ylittävää maantiesiltaa.

Ympäristö on tuoreen kankaan kuusikkoa ja maaperä hiekkaa



Kuva 10. Auttijoki 20. Hahmotelma tykkipaikasta



Kuva 11. Auttijoki 20. Tykkiasema. Taustalla näkyy jokea kohti oleva valli ja vasemmassa alanurkassa takaosan kaivanto. Kuvattu etelästä.



Kuva 12. Auttijoki 20. Tykkiaseman takaosan kaivanto ja vallit. Kuvattu pohjoisesta.

27. AUTTIJOKI 21

PERUSTIEDOT KOHTEESTA

MJ-tyyppi	Puolustusvarustukset
Tyyppin tarkenne	Tulipesäkkeet, ampumapoterot
Ajoitus	II maailmansota
Ehdotus rauhoitusluokaksi	-
Lukumäärä	1
Peruskartta	363102
Koordinaatit	x = 7353255 y = 3509325 z = noin 140 m mpy
Koordinaattiselite	Kohteen keskeltä
Maastomerkintä	Ei ole
Etäisyystieto	Rovaniemen kirkosta 70.5 kilometriä kaak- koon

OMISTAJATIEDOT

Alue/rekisterikylä	Autti
Omistaja	Valtio
Suojelualue	Auttikönkään Natura 2000-alue

INVENTOINTI

Aika	20.6.2007
Löydöt	-
Karttaotteet	Kartta 6
Kuvat	-

KOHDEKUVAUS

Auttijoen länsipuolella joen ylittävästä maantiesillasta noin 300 etelään on ampumapotero. Potero on suorakaiteen muotoinen, kooltaan 5 x 2 m ja syvyydeltään noin 50 cm. Poteron pitkä sivu on kohti jokea.

Ympäristö on tuoreen kankaan kuusikkoa ja maaperä hiekkaa

28. AUTTIJOKI 22

PERUSTIEDOT KOHTEESTA

MJ-tyyppi	Puolustusvarustukset
Tyyppin tarkenne	Tulipesäkkeet, taistelupesäkkeet
Ajoitus	II maailmansota
Ehdotus rauhoitusluokaksi	-
Lukumäärä	1
Peruskartta	363102
Koordinaatit	x = 7353250 y = 3509340 z = noin 140 m mpy
Koordinaattiselite	Kohteen keskeltä
Maastomerkintä	Ei ole
Etäisyystieto	Rovaniemen kirkosta 70.5 kilometriä kaak- koon

OMISTAJATIEDOT

Alue/rekisterikylä	Autti
Omistaja	Valtio
Suojelualue	Auttikönkään Natura 2000-alue

INVENTOINTI

Aika	20.6.2007
Löydöt	-
Karttaotteet	Kartta 6
Kuvat	-

KOHDEKUVAUS

Taistelupesäke sijaitsee Auttijoien eteläpuolella joen ylittävästä maantiesillasta noin 250 m etelään. Pesäke on loivan U:n muotoinen. Sen sakarat ovat noin 10 m pitkät, 1-1.5 m leveät ja 50-80 cm syvät.

Ympäristö on tuoreen kankaan kuusikkoa ja maaperä hiekkaa.

29. AUTTIJOKI 23

PERUSTIEDOT KOHTEESTA

MJ-tyyppi	Puolustusvarustukset
Tyyppin tarkenne	Tulipesäkkeet, ampumapoterot
Ajoitus	II maailmansota
Ehdotus rauhoitusluokaksi	-
Lukumäärä	1
Peruskartta	363102
Koordinaatit	x = 7353245 y = 3509355 z = noin 140 m mpy
Koordinaattiselite	Kohteen keskeltä
Maastomerkintä	Ei ole
Etäisyystieto	Rovaniemen kirkosta 70.5 kilometriä kaak- koon

OMISTAJATIEDOT

Alue/rekisterikylä	Autti
Omistaja	Valtio
Suojelualue	Auttikönkään Natura 2000-alue

INVENTOINTI

Aika	20.6.2007
Löydöt	-
Karttaotteet	Kartta 6
Kuvat	-

KOHDEKUVAUS

Ampumapotero sijaitsee Auttijoen eteläpuolella, noin 250 m joen ylittävästä maantiesil-
lasta etelään. Potero on kooltaan noin 4 x 3 m ja syvyydeltään noin 60 cm.

Ympäristö on tuoreen kankaan kuusikkoa ja maaperä hiekkaa.

30. AUTTIJOKI 24

PERUSTIEDOT KOHTEESTA

MJ-tyyppi	Puolustusvarustukset
Tyyppin tarkenne	Tulipesäkkeet, taistelupesäkkeet
Ajoitus	II maailmansota
Ehdotus rauhoitusluokaksi	-
Lukumäärä	1
Peruskartta	363102
Koordinaatit	x = 7353255 y = 3509425 z = noin 140 m mpy
Koordinaattiselite	Kohteen keskeltä
Maastomerkinä	Ei ole
Etäisyystieto	Rovaniemen kirkosta 70.5 kilometriä kaak- koon

OMISTAJATIEDOT

Alue/rekisterikylä	Autti
Omistaja	Valtio
Suojelualue	Auttikönkään Natura 2000-alue

INVENTOINTI

Aika	20.6.2007
Löydöt	-
Karttaotteet	Kartta 6
Kuvat	-

KOHDEKUVAUS

Taistelupesäke sijaitsee Auttijoen eteläpuolella joen ylittävästä maantiesillasta noin 250 m eteläkaakkoon. Taistelupesäke on V:n muotoinen. Toinen sakara on 2 m ja toinen 4 m pitkä. Pesäke on leveydeltään 1-1.5 m ja syvyydeltään 60-100 cm.

Ympäristö on tuoreen kankaan kuusikkoa ja maaperä hiekkaa.

31. AUTTIJOKI 25

PERUSTIEDOT KOHTEESTA

MJ-tyyppi	Puolustusvarustukset
Tyyppin tarkenne	Tulipesäkkeet, taisteluhaudat ja korsut
Ajoitus	II maailmansota
Ehdotus rauhoitusluokaksi	-
Lukumäärä	1
Peruskartta	363102
Koordinaatit	x = 7353265 y = 3509455 z = noin 135 m mpy
Koordinaattiselite	Kohteen keskeltä
Maastomerkintä	Ei ole
Etäisyystieto	Rovaniemen kirkosta 70.5 kilometriä koilliseen

OMISTAJATIEDOT

Alue/rekisterikylä	Autti
Omistaja	Valtio
Suojelualue	Auttikönkään Natura 2000-alue

INVENTOINTI

Aika	20.6.2007
Löydöt	-
Karttaotteet	Kartta 6
Kuvat	Kuva 13

KOHDEKUVAUS

Taisteluhauta sijaitsee Auttijoen eteläpuolella joen ylittävästä maantiesillasta noin 250 m eteläkaakkoon. Hauta on noin 30 m pitkä, 1.5 m leveä ja 0.5-0.8 m syvä. Se kulkee polveillen joen suuntaisesti. Taisteluhaudan länsipäässä on korsu. Se erottuu maanpäälle ainoastaan matalana kohoumana sekä pienenä, noin 30 cm halkaisijaltaan olevana aukkona sisäänkäynnin kohdalla. Korsun sisällä seinähirret näyttyivät vielä melko ehjiltä, mutta katto on osittain romahtanut. Korsu on ollut ilmeisesti ainakin katostaan vuorattu pahoilla ja niiden riekaleita roikkuu siellä täällä.

Ympäristö on kuivan kankaan männikköä ja maaperä hiekkää.



Kuva 13. Auttijoki 25. Korsun sisäpuolen hirsiseiniä ja katosta roikkuvia pahveja.

32. AUTTIJOKI 26

PERUSTIEDOT KOHTEESTA

MJ-tyyppi	Puolustusvarustukset
Tyyppin tarkenne	Tulipesäkkeet, ampumapoterot
Ajoitus	II maailmansota
Ehdotus rauhoitusluokaksi	-
Lukumäärä	1
Peruskartta	363102
Koordinaatit	x = 7353280 y = 3509510 z = noin 135 m mpy
Koordinaattiselite	Kohteen keskeltä
Maastomerkintä	Ei ole
Etäisyystieto	Rovaniemen kirkosta 70.5 kilometriä kaakkoon

OMISTAJATIEDOT

Alue/rekisterikylä	Autti
Omistaja	Valtio
Suojelualue	Auttikönkään Natura 2000-alue

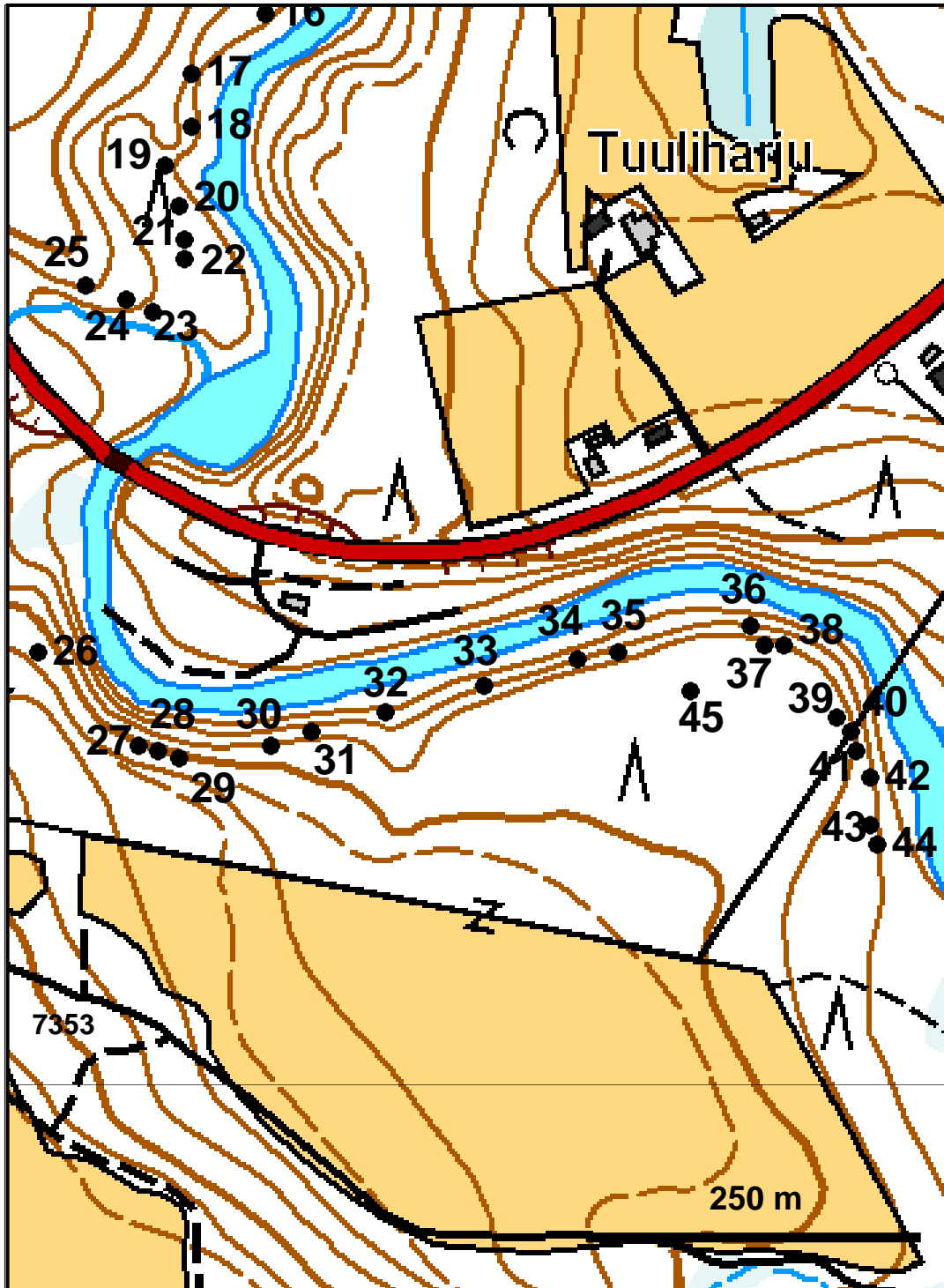
INVENTOINTI

Aika	20.6.2007
Löydöt	-
Karttaotteet	Kartta 7
Kuvat	-

KOHDEKUVAUS

Ampumapotero sijaitsee Auttijoen eteläpuolella joen ylittävästä sillasta noin 250 m eteläkaakkoon. Se on suorakaiteen muotoinen ja kooltaan 1 x 0.7 m. Sen syvyys on noin metri.

Ympäristö on kuivan kankaan männikköä ja maaperä hiekkaa.



Kartta 7. Sotahistorialliset kohteet Auttijoen varressa inventointialueen eteläosassa. ©Metsähallitus 2008, ©Maanmittauslaitos 1/MYY/2008.

33. AUTTIJOKI 27

PERUSTIEDOT KOHTEESTA

MJ-tyyppi	Puolustusvarustukset
Tyyppin tarkenne	Tulipesäkkeet, taisteluhaudat
Ajoitus	II maailmansota
Ehdotus rauhoitusluokaksi	-
Lukumäärä	1
Peruskartta	363102
Koordinaatit	x = 7353300 y = 3509585 z = noin 135 m mpy
Koordinaattiselite	Kohteen keskeltä
Maastomerkintä	Ei ole
Etäisyystieto	Rovaniemen kirkosta 70.5 kilometriä kaak- koon

OMISTAJATIEDOT

Alue/rekisterikylä	Autti
Omistaja	Valtio
Suojelualue	Auttikönkään Natura 2000-alue

INVENTOINTI

Aika	20.6.2007
Löydöt	-
Karttaotteet	Kartta 7
Kuvat	-

KOHDEKUVAUS

Taisteluhauta sijaitsee Auttijoien eteläpuolella joen ylittävästä maantiesillasta noin 350 m itäkaakkoon. Taisteluhauta on noin 50 m pitkä, 0.5-2 m leveä ja 0.5-1.5 m syvä. Se kulkee polveillen joen suuntaisesti. Taisteluhaudan itäpäässä on todennäköisesti ollut korsu. Se näkyy enää matalana kohoumana.

Ympäristö on kuivan kankaan männikköä ja maaperä hiekkaa.

34. AUTTIJOKI 28

PERUSTIEDOT KOHTEESTA

MJ-tyyppi	Puolustusvarustukset
Tyyppin tarkenne	Tulipesäkkeet, ampumapoterot
Ajoitus	II maailmansota
Ehdotus rauhoitusluokaksi	-
Lukumäärä	1
Peruskartta	363102
Koordinaatit	x = 7353320 y = 3509655 z = noin 135 m mpy
Koordinaattiselite	Kohteen keskeltä
Maastomerkintä	Ei ole
Etäisyystieto	Rovaniemen kirkosta 70.5 kilometriä kaakkoon

OMISTAJATIEDOT

Alue/rekisterikylä	Autti
Omistaja	Valtio
Suojelualue	Auttikönkään Natura 2000-alue

INVENTOINTI

Aika	20.6.2007
Löydöt	-
Karttaotteet	Kartta 7
Kuvat	-

KOHDEKUVAUS

Ampumapotero sijaitsee Auttijoen eteläpuolella joen ylittävästä sillasta noin 350 m itäkaakkoon. Potero on suorakaiteen muotoinen, kooltaan noin 1.5 x 0.6 m ja syvyydeltään noin 0.4 m.

Ympäristö on kuivan kankaan männikköä ja maaperä hiekkaa.

35. AUTTIJOKI 29

PERUSTIEDOT KOHTEESTA

MJ-tyyppi	Puolustusvarustukset
Tyyppin tarkenne	Tulipesäkkeet, ampumapoterot
Ajoitus	II maailmansota
Ehdotus rauhoitusluokaksi	-
Lukumäärä	1
Peruskartta	363102
Koordinaatit	x = 7353325 y = 3509685 z = noin 135 m mpy
Koordinaattiselite	Kohteen keskeltä
Maastomerkintä	Ei ole
Etäisyystieto	Rovaniemen kirkosta 70.5 kilometriä kaakkoon

OMISTAJATIEDOT

Alue/rekisterikylä	Autti
Omistaja	Valtio
Suojelualue	Auttikönkään Natura 2000-alue

INVENTOINTI

Aika	20.6.2007
Löydöt	-
Karttaotteet	Kartta 7
Kuvat	-

KOHDEKUVAUS

Ampumapotero sijaitsee Auttijoen eteläpuolella joen ylittävästä sillasta noin 400 m itäkaakkoon. Potero on suorakaiteen muotoinen, kooltaan noin 1 x 0.6 m ja syvyydeltään noin 0.6 m.

Ympäristö on kuivan kankaan männikköä ja maaperä hiekkaa.

36. AUTTIJOKI 30

PERUSTIEDOT KOHTEESTA

MJ-tyyppi	Puolustusvarustukset
Tyyppin tarkenne	Tulipesäkkeet, taisteluhaudat
Ajoitus	II maailmansota
Ehdotus rauhoitusluokaksi	-
Lukumäärä	1
Peruskartta	363102
Koordinaatit	x = 7353345 y = 3509785 z = noin 135 m mpy
Koordinaattiselite	Kohteen keskeltä
Maastomerkintä	Ei ole
Etäisyystieto	Rovaniemen kirkosta 70.5 kilometriä kaakkoon

OMISTAJATIEDOT

Alue/rekisterikylä	Autti
Omistaja	Valtio
Suojelualue	Auttikönkään Natura 2000-alue

INVENTOINTI

Aika	20.6.2007
Löydöt	-
Karttaotteet	Kartta 7
Kuvat	-

KOHDEKUVAUS

Taisteluhauta sijaitsee Auttijoen eteläpuolella joen ylittävästä sillasta noin 400 m itäkaakkoon. Taisteluhauta on hieman kaareva, pituudeltaan 15 m, leveydeltään 1.5 m ja syvyydeltään noin 1.5 m. Taisteluhaudan länsipäässä on todennäköisesti ollut korsu, joka näkyy enää matalana kohoumana maastossa.

Ympäristö on kuivan kankaan männikköä ja maaperä hiekkaa.

37. AUTTIJOKI 31

PERUSTIEDOT KOHTEESTA

MJ-tyyppi	Puolustusvarustukset
Tyyppin tarkenne	Tulipesäkkeet, ampumapoterot
Ajoitus	II maailmansota
Ehdotus rauhoitusluokaksi	-
Lukumäärä	1
Peruskartta	363102
Koordinaatit	x = 7353330 y = 3509795 z = noin 135 m mpy
Koordinaattiselite	Kohteen keskeltä
Maastomerkintä	Ei ole
Etäisyystieto	Rovaniemen kirkosta 70.5 kilometriä kaakkoon

OMISTAJATIEDOT

Alue/rekisterikylä	Autti
Omistaja	Valtio
Suojelualue	Auttikönkään Natura 2000-alue

INVENTOINTI

Aika	20.6.2007
Löydöt	-
Karttaotteet	Kartta 7
Kuvat	-

KOHDEKUVAUS

Ampumapotero sijaitsee Auttijoen eteläpuolella joen ylittävästä sillasta noin 400 m itä-kaakkoon aivan edellisen taisteluhaudan tuntumassa. Potero on suorakaiteen muotoinen, kooltaan noin 1.5 x 0.6 m ja syvyydeltään noin 0.7 m.

Ympäristö on kuivan kankaan männikköä ja maaperä hiekkaa.

38. AUTTIJOKI 32

PERUSTIEDOT KOHTEESTA

MJ-tyyppi	Puolustusvarustukset
Tyyppin tarkenne	Tulipesäkkeet, ampumapoterot
Ajoitus	II maailmansota
Ehdotus rauhoitusluokaksi	-
Lukumäärä	1
Peruskartta	363102
Koordinaatit	x = 7353330 y = 3509810 z = noin 135 m mpy
Koordinaattiselite	Kohteen keskeltä
Maastomerkintä	Ei ole
Etäisyystieto	Rovaniemen kirkosta 70.5 kilometriä kaakkoon

OMISTAJATIEDOT

Alue/rekisterikylä	Autti
Omistaja	Valtio
Suojelualue	Auttikönkään Natura 2000-alue

INVENTOINTI

Aika	20.6.2007
Löydöt	-
Karttaotteet	Kartta 7
Kuvat	-

KOHDEKUVAUS

Ampumapotero sijaitsee Auttijoen eteläpuolella joen ylittävästä sillasta noin 550 m itäkaakkoon. Potero on suorakaiteen muotoinen, kooltaan noin 1.7 x 0.7 m ja syvyydeltään noin 0.8 m.

Ympäristö on kuivan kankaan männikköä ja maaperä hiekkaa.

39. AUTTIJOKI 33

PERUSTIEDOT KOHTEESTA

MJ-tyyppi	Puolustusvarustukset
Tyyppin tarkenne	Tulipesäkkeet, ampumapoterot
Ajoitus	II maailmansota
Ehdotus rauhoitusluokaksi	-
Lukumäärä	1
Peruskartta	363102
Koordinaatit	x = 7353275 y = 3509850 z = noin 135 m mpy
Koordinaattiselite	Kohteen keskeltä
Maastomerkintä	Ei ole
Etäisyystieto	Rovaniemen kirkosta 70.5 kilometriä kaakkoon

OMISTAJATIEDOT

Alue/rekisterikylä	Autti
Omistaja	Valtio
Suojelualue	Auttikönkään Natura 2000-alue

INVENTOINTI

Aika	20.6.2007
Löydöt	-
Karttaotteet	Kartta 7
Kuvat	-

KOHDEKUVAUS

Ampumapotero sijaitsee Auttijoen länsipuolella joen ylittävästä sillasta noin 580 m itäkaakkoon. Potero on suorakaiteen muotoinen, kooltaan noin 1.2 x 0.7 m ja syvyydeltään noin metrin.

Ympäristö on kuivan kankaan männikköä ja maaperä hiekkaa.

40. AUTTIJOKI 34

PERUSTIEDOT KOHTEESTA

MJ-tyyppi	Puolustusvarustukset
Tyypin tarkenne	Tulipesäkkeet, ampumapoterot
Ajoitus	II maailmansota
Ehdotus rauhoitusluokaksi	-
Lukumäärä	1
Peruskartta	363102
Koordinaatit	x = 7353265 y = 3509860 z = noin 135 m mpy
Koordinaattiselite	Kohteen keskeltä
Maastomerkintä	Ei ole
Etäisyystieto	Rovaniemen kirkosta 70.5 kilometriä kaak- koon

OMISTAJATIEDOT

Alue/rekisterikylä	Autti
Omistaja	Valtio
Suojelualue	Auttikönkään Natura 2000-alue

INVENTOINTI

Aika	20.6.2007
Löydöt	-
Karttaotteet	Kartta 7
Kuvat	-

KOHDEKUVAAUS

Ampumapotero sijaitsee Auttijoen länsipuolella joen ylittävästä sillasta noin 600 m itä-kaakkoon. Potero on neliön muotoinen, kooltaan noin 1.5 x 1.5 m ja syvyydeltään noin metrin.

Ympäristö on kuivan kankaan männikköä ja maaperä hiekkaa.

41. AUTTIJOKI 35

PERUSTIEDOT KOHTEESTA

MJ-tyyppi	Puolustusvarustukset
Tyypin tarkenne	Tulipesäkkeet, ampumapoterot
Ajoitus	II maailmansota
Ehdotus rauhoitusluokaksi	-
Lukumäärä	1
Peruskartta	363102
Koordinaatit	x = 7353250 y = 3509865 z = noin 135 m mpy
Koordinaattiselite	Kohteen keskeltä
Maastomerkintä	Ei ole
Etäisyystieto	Rovaniemen kirkosta 71 kilometriä kaakkoon

OMISTAJATIEDOT

Alue/rekisterikylä	Autti
Omistaja	Valtio
Suojelualue	Auttikönkään Natura 2000-alue

INVENTOINTI

Aika	20.6.2007
Löydöt	-
Karttaotteet	Kartta 7
Kuvat	-

KOHDEKUVAUS

Ampumapotero sijaitsee Auttijoen länsipuolella joen ylittävästä sillasta noin 600 m itäkaakkoon. Potero on neliön muotoinen, kooltaan noin 1 x 1 m ja syvyydeltään noin metrin.

Ympäristö on kuivan kankaan männikköä ja maaperä hiekkaa.

42. AUTTIJOKI 36

PERUSTIEDOT KOHTEESTA

MJ-tyyppi	Puolustusvarustukset
Tyyppin tarkenne	Taistelukaivannot, taisteluhaudat
Ajoitus	II maailmansota
Ehdotus rauhoitusluokaksi	-
Lukumäärä	1
Peruskartta	363102
Koordinaatit	x = 7353230 y = 3509875 z = noin 135 m mpy
Koordinaattiselite	Kohteen keskeltä
Maastomerkintä	Ei ole
Etäisyystieto	Rovaniemen kirkosta 71 kilometriä kaak- koon

OMISTAJATIEDOT

Alue/rekisterikylä	Autti
Omistaja	Valtio
Suojelualue	Auttikönkään Natura 2000-alue

INVENTOINTI

Aika	20.6.2007
Löydöt	-
Karttaotteet	Kartta 7
Kuvat	Kuva 14

KOHDEKUVAUS

Taisteluhauta sijaitsee Auttijoen länsipuolella joen ylittävästä maantiesillasta noin 620 m kaakkoon. Taisteluhauta on 20 m pitkä, 0.6-1 m leveä ja 0.8-1.3 m syvä. Se kulkee polveillen Auttijoen suuntaisesti. Taisteluhaudan keskiosassa on joen puoleisessa reunassa pystyssä puunrankoja.

Ympäristö on kuivan kankaan männikköä ja maaperä hiekkaa.



Kuva 4. Auttijoki 36. Taisteluhaudassa pystyssä olevia puunrankoja.

43. AUTTIJOKI 37

PERUSTIEDOT KOHTEESTA

MJ-tyyppi	Puolustusvarustukset
Tyyppin tarkenne	Tulipesäkkeet, ampumapoterot
Ajoitus	II maailmansota
Ehdotus rauhoitusluokaksi	-
Lukumäärä	1
Peruskartta	363102
Koordinaatit	x = 7353195 y = 3509875 z = noin 135 m mpy
Koordinaattiselite	Kohteen keskeltä
Maastomerkintä	Ei ole
Etäisyystieto	Rovaniemen kirkosta 71 kilometriä kaak- koon

OMISTAJATIEDOT

Alue/rekisterikylä	Autti
Omistaja	Valtio
Suojelualue	Auttikönkään Natura 2000-alue

INVENTOINTI

Aika	20.6.2007
Löydöt	-
Karttaotteet	Kartta 7
Kuvat	-

KOHDEKUVAUS

Ampumapotero sijaitsee Auttijoen länsipuolella joen ylittävästä maantiesillasta noin 620 m kaakkoon. Potero on suorakaiteen muotoinen, kooltaan 1.5 x 1 m ja syvyydeltään noin metrin.

Ympäristö on kuivan kankaan männikköä ja maaperä hiekkaa.

44. AUTTIJOKI 38

PERUSTIEDOT KOHTEESTA

MJ-tyyppi	Puolustusvarustukset
Tyyppin tarkenne	Tulipesäkkeet, ampumapoterot
Ajoitus	II maailmansota
Ehdotus rauhoitusluokaksi	-
Lukumäärä	1
Peruskartta	363102
Koordinaatit	x = 7353180 y = 3509880 z = noin 135 m mpy
Koordinaattiselite	Kohteen keskeltä
Maastomerkinä	Ei ole
Etäisyystieto	Rovaniemen kirkosta 71 kilometriä kaak- koon

OMISTAJATIEDOT

Alue/rekisterikylä	Autti
Omistaja	Valtio
Suojelualue	Auttikönkään Natura 2000-alue

INVENTOINTI

Aika	20.6.2007
Löydöt	-
Karttaotteet	Kartta 7
Kuvat	-

KOHDEKUVAUS

Ampumapotero sijaitsee Auttijoen länsipuolella joen ylittävästä maantiesillasta noin 650 m kaakkoon. Potero on suorakaiteen muotoinen, kooltaan noin 1 x 0.5 m ja syvyydeltään noin 0.6 m.

Ympäristö on kuivan kankaan männikköä ja maaperä hiekkaa.

45. AUTTIJOKI 39

PERUSTIEDOT KOHTEESTA

MJ-tyyppi	Puolustusvarustukset
Tyyppin tarkenne	Tulipesäkkeet, taistelupesäkkeet
Ajoitus	II maailmansota
Ehdotus rauhoitusluokaksi	-
Lukumäärä	1
Peruskartta	363102
Koordinaatit	x = 7353295 y = 3509740 z = noin 135 m mpy
Koordinaattiselite	Kohteen keskeltä
Maastomerkintä	Ei ole
Etäisyystieto	Rovaniemen kirkosta 71 kilometriä kaak- koon

OMISTAJATIEDOT

Alue/rekisterikylä	Autti
Omistaja	Valtio
Suojelualue	Auttikönkään Natura 2000-alue

INVENTOINTI

Aika	20.6.2007
Löydöt	-
Karttaotteet	Kartta 7
Kuvat	-

KOHDEKUVAUS

Taistelupesäke sijaitsee Auttijoen eteläpuolella joen ylittävästä maantiesillasta noin 450 m kaakkoon. Taistelupesäke on V:n muotoinen. Sen toinen sakara on 5 m ja toinen 2 m pitkä. Syvyydeltään se on noin metrin ja leveydeltään noin 1-1.5 m. V:n kärki on kohti jokea.

Ympäristö on kuivan kankaan männikköä ja maaperä hiekkaa.

46. AUTTIJOKI 40

PERUSTIEDOT KOHTEESTA

MJ-tyyppi	Puolustusvarustukset
Tyyppin tarkenne	Suojatiet
Ajoitus	II maailmansota
Ehdotus rauhoitusluokaksi	-
Lukumäärä	1
Peruskartta	363102
Koordinaatit	x = 7353500 y = 3509225 z = noin 135 m mpy
Koordinaattiselite	Kohteen keskeltä
Maastomerkintä	Ei ole
Etäisyystieto	Rovaniemen kirkosta 72 kilometriä kaak- koon

OMISTAJATIEDOT

Alue/rekisterikylä	Autti
Omistaja	Valtio
Suojelualue	Auttikönkään Natura 2000-alue

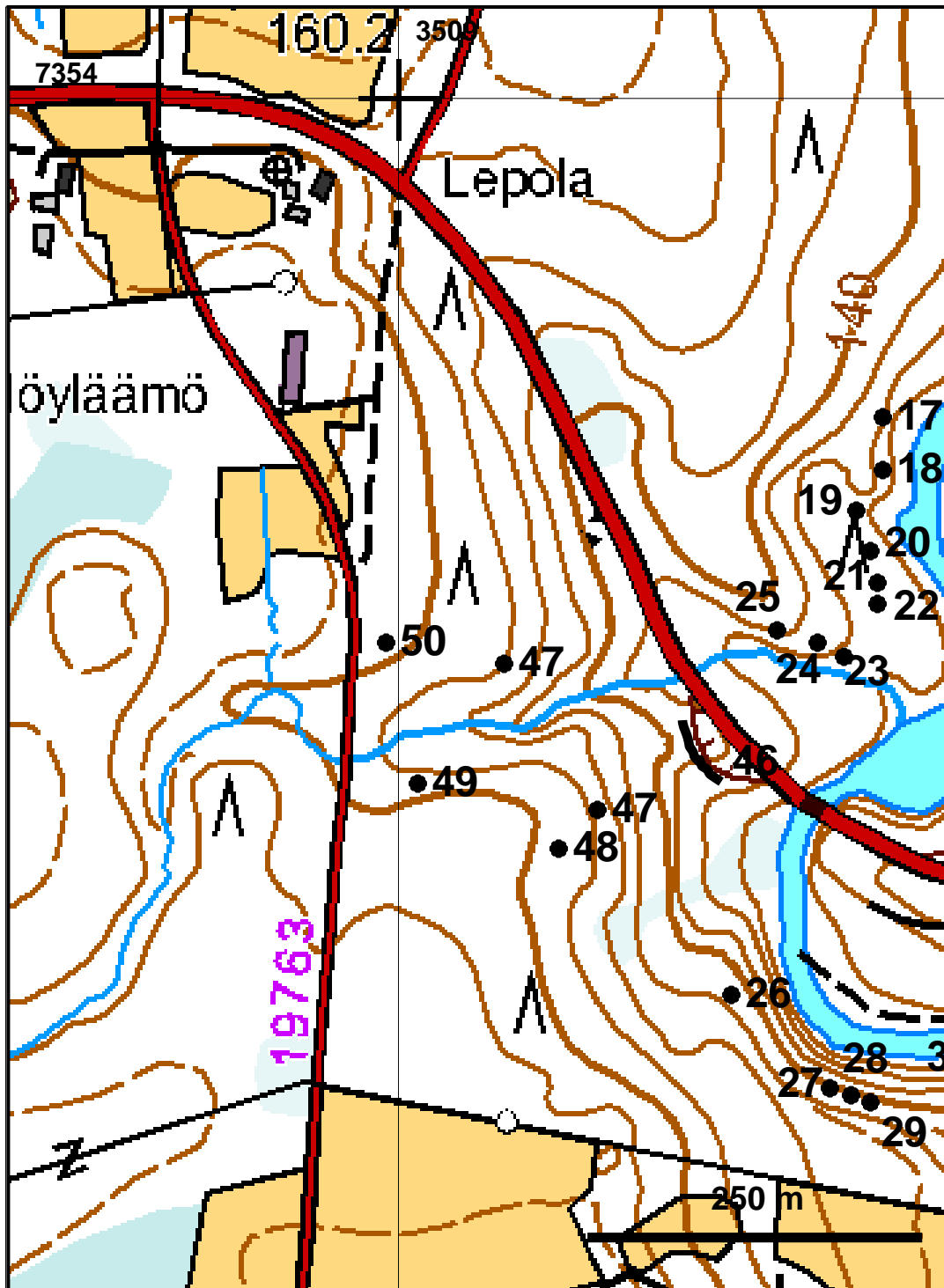
INVENTOINTI

Aika	27.9.2007
Löydöt	-
Karttaotteet	Kartta 8
Kuvat	-

KOHDEKUVAUS

Saksalaisjoukkojen tekemä suojatie kulkee aivan Kuusamoon johtavan maantien eteläpuolella, korkean harjanteen poikki kaakko-luodesuunnassa, eli samassa suunnassa kuin maantie. Suojatie on maantietä selvästi korkeammalla ja siitä noin 30 m päässä. Suojatie on pituudeltaan noin 100 m ja leveydeltään noin 4 m. Se on kaivettu maantien eteläpuolisen korkean harjanteen poikki siten, että tie on harjanteen lakea 1-2 m alempana. Tien on tarkoitus olla ollut suojassa siten, että siinä voidaan kuljettaa saksalaisjoukkojen tarvikkeita viholliselta piilossa. Yliluutnantti Markku Ylivaaran mielestä tien tekeminen on jäänyt kesken, koska siinä näkyy kaivamisen jäljiltä vielä ikään kuin porrastuksia. Valmiina tie olisi ollut tasainen.

Alueen maaperä on hiekkaa ja ympäristö tuoretta kuusikkokangasta.



Kartta 8. Sotahistorialliset kohteet Auttijoen varressa alueen keskiosassa. ©Metsähallitus 2008, ©Maanmittauslaitos 1/MYY/2008.

47. AUTTIJOKI 41

PERUSTIEDOT KOHTEESTA

MJ-tyyppi	Puolustusvarustukset
Tyyppin tarkenne	Panssariesteet, panssariestekivet
Ajoitus	II maailmansota
Ehdotus rauhoitusluokaksi	-
Lukumäärä	1
Peruskartta	363102
Koordinaatit	
1	x = 7353465 y = 3509150
2	x = 7353575 y = 3509080 z = noin 155 m mpy
Koordinaattiselite	Kohteen keskeltä
Maastomerkintä	Ei ole
Etäisyystieto	Rovaniemen kirkosta 71 kilometriä kaakkoon

OMISTAJATIEDOT

Alue/rekisterikylä	Autti
Omistaja	Valtio
Suojelualue	Auttikönkään Natura 2000-alue

INVENTOINTI

Aika	27.9.2007
Löydöt	-
Karttaotteet	Kartta 8
Kuvat	Kuva 15 ja 16

KOHDEKUVAUS

Kuusamoon johtavan maantien eteläpuolelta löytyi kahdesta kohtaa panssariesteeksi tarkoitettuja suurehkoja kiviä. Osaa kivistä on ollut tarkoitus käyttää esteiksi ihan sellaisenaan, mutta joissain näkyy jälkiä porauksesta, kun kivet on aikoinaan halkaistu. Kivet on ollut tarkoitus viedä myöhemmin sopiville paikoille estämään vihollisen panssarivaunujen eteneminen.

Kivet ovat halkaisijaltaan 1-2 metrisiä ja pitkänomaiseksi halkaistuja. Ne on ollut tarkoitus asettaa pystyyn.



Kuva 15. Auttijoki 41. Panssariesteeksi tarkoitettuja kiviä (1). Kuvattu pohjoisesta.



Kuva 16. Auttijoki 41. Panssariesteeksi tarkoitettuja kiviä (2). Kivissä on porausjälkiä. Kuvattu luoteesta.

48. AUTTIJOKI 42

PERUSTIEDOT KOHTEESTA

MJ-tyyppi	Puolustusvarustukset
Tyyppin tarkenne	Rakennuksen pohjat
Ajoitus	II maailmansota
Ehdotus rauhoitusluokaksi	-
Lukumäärä	1
Peruskartta	363102
Koordinaatit	x = 7353435 y = 3509120 z = noin 160 m mpy
Koordinaattiselite	Kohteiden keskeltä
Maastomerkintä	Ei ole
Etäisyystieto	Rovaniemen kirkosta 71 kilometriä kaak- koon

OMISTAJATIEDOT

Alue/rekisterikylä	Autti
Omistaja	Valtio
Suojelualue	Auttikönkään Natura 2000-alue

INVENTOINTI

Aika	27.9.2007
Löydöt	-
Karttaotteet	Kartta 8
Kuvat	Kuva 17

KOHDEKUVAUS

Auttijoesta vajaan 200 m päässä tasaisella paikalla on kahden, todennäköisesti sotilaiden majoittamiseen tarkoitetun rakennuksen jäännökset. Molemmista on näkyvissä enää ka-pea ja matala sammaloitunut maavalli. Molemmat ovat kooltaan 4.5 x 2.5 m. Vallien leve-ys on noin 40 cm ja korkeus noin 20-30 cm. Valleissa ei tuntunut puuaineista, vaan ne ovat todennäköisesti suurimmaksi osaksi hiekkaa. Rakennuksen jäännökset ovat toisis-taan noin 20 m päässä.

Rakennukset on aikoinaan tehty linnoitusrakenteiden länsipuolelle. Linnoitusrakenteet on tehty aivan Auttijoien törmälle ja majoitusrakennukset niistä parinsadan metrin pää-hän tasaisemmalle maalle. Alueella näkyi siellä täällä muutamia kohtia, joissa on saatta-nut aikonaan olla majoitusteltoja. Näillä alueilla ei ole näkyvissä mitään rakenteita. Kas-villisuus niissä on hieman erilaista kuin ympäristössä – varvut puuttuvat lähes kokonaan ja maa on lähinnä sammalten peittämää.

Maaperä on hiekkaa ja ympäristö tuoretta kuusikkokangasta.



Kuva 17. Auttijoki 42. Majoitusrakennuksen jäännökset. Kuvattu pohjoisesta. Etualalla, vallin päällä Lapin luontopalveluiden luonnonsuojeluprosessin aluepäällikkö Yrjö Norokorpi ja taustalla selin yliluutnantti evp. Markku Ylivaara.

49. LAMMINOJA 1

PERUSTIEDOT KOHTEESTA

MJ-tyyppi	Puolustusvarustukset
Tyyppin tarkenne	Rakennuksen pohjat
Ajoitus	II maailmansota
Ehdotus rauhoitusluokaksi	-
Lukumäärä	1
Peruskartta	363102
Koordinaatit	x = 7353485 y = 3509015 z = noin 160 m mpy
Koordinaattiselite	Kohteen keskeltä
Maastomerkintä	Ei ole
Etäisyystieto	Rovaniemen kirkosta 71kilometriä kaak- koon

OMISTAJATIEDOT

Alue/rekisterikylä	Autti
Omistaja	Valtio
Suojelualue	Auttikönkään Natura 2000-alue

INVENTOINTI

Aika	27.9.2007
Löydöt	-
Karttaotteet	Kartta 8
Kuvat	-

KOHDEKUVAUS

Lamminojan eteläpuolella rinteessä on epämääräisen muotoinen kaivanto. Kaivanto on pituudeltaan noin 6 m ja leveydeltään noin 4 m ja syvyydeltään noin metrin. Se on muodoltaan lähinnä soikea. Rakenteen käyttötarkoitus on epäselvä, mutta yliluutnantti Markku Ylivaaran mielestä paikka on tyypillinen kenttäkeittiölle.

Maaperä on hiekkaa ja ympäristö tuoretta kuusikkokangasta.

50. LAMMINOJA 2

PERUSTIEDOT KOHTEESTA

MJ-tyyppi	Puolustusvarustukset
Tyypin tarkenne	Rakennuksen pohjat
Ajoitus	II maailmansota
Ehdotus rauhoitusluokaksi	-
Lukumäärä	1
Peruskartta	363102
Koordinaatit	x = 7353590 y = 3508990 z = noin 160 m mpy
Koordinaattiselite	Kohteen keskeltä
Maastomerkintä	Ei ole
Etäisyystieto	Rovaniemen kirkosta 71 kilometriä kaak- koon

OMISTAJATIEDOT

Alue/rekisterikylä	Autti
Omistaja	Valtio
Suojelualue	Auttikönkään Natura 2000-alue

INVENTOINTI

Aika	27.9.2007
Löydöt	-
Karttaotteet	Kartta 8
Kuvat	

KOHDEKUVAUS

Lamminojan pohjoispuolella, Mikkolanmäelle johtavan tien itäpuolella on pienen rakennuksen jäännökset. Rakennuksesta on näkyvissä enää matala ja sammaloitunut valli. Valli on kooltaan 3.5 x 2 m ja siinä näkyy myös väliseinän paikka matalana lyhyiden sivujen suuntaisena vallina. Vallin korkeus on noin 20 cm ja leveys noin 40 cm.

4.2.2 Muut historialliset kohteet

51. AUTTIKÖNGÄS 7

PERUSTIEDOT KOHTEESTA

MJ-tyyppi	Teollisuuskohteet
Tyyppin tarkenne	Uittolaitteet
Ajoitus	Historiallinen
Ehdotus rauhoitusluokaksi	-
Lukumäärä	1
Peruskartta	363102
Koordinaatit	x = 7355120 y = 3509280 z = noin 120 m mpy
Koordinaattiselite	Uittopadon kohdalta
Maastomerkinä	Ei ole
Etäisyystieto	Rovaniemen kirkosta 69.5 kilometriä itä- kaakkoon

OMISTAJATIEDOT

Alue/rekisterikylä	Autti
Omistaja	Valtio
Suojelualue	Auttikönkään Natura 2000-alue

INVENTOINTI

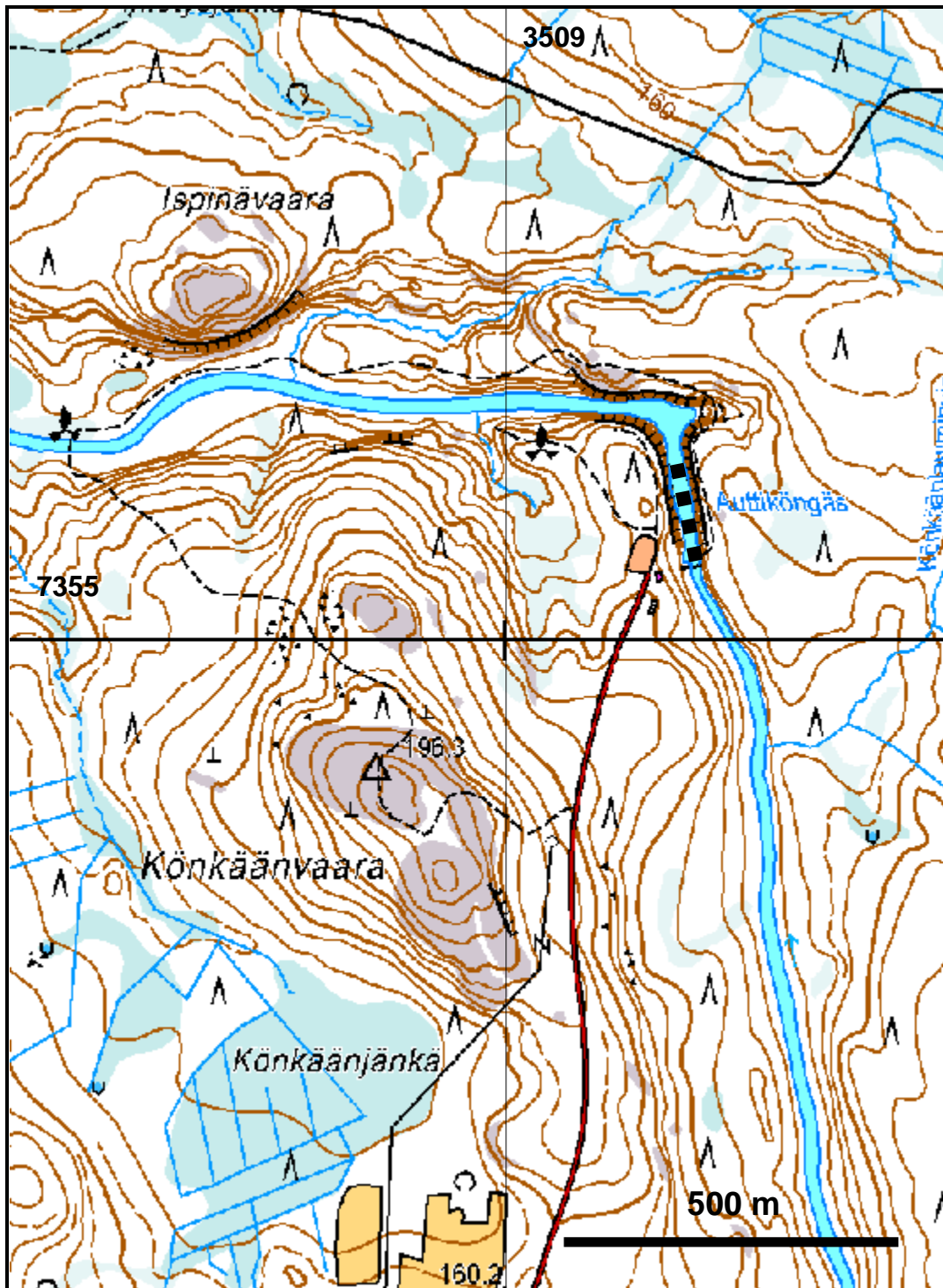
Aika	28.5.2007
Löydöt	-
Karttaotteet	Kartta 9
Kuvat	kuvat 18-20

KOHDEKUVAUS

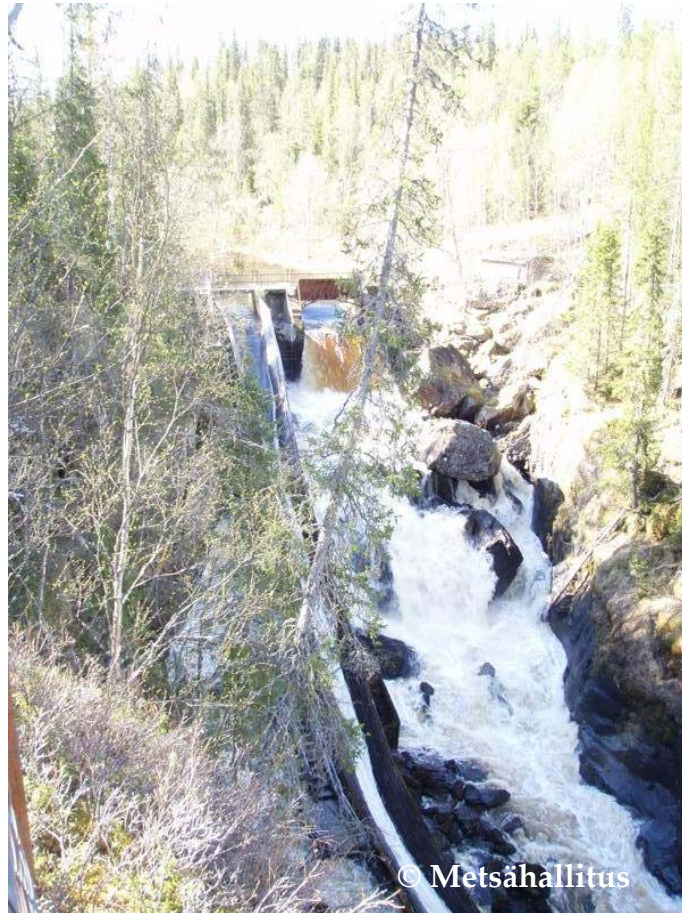
Auttihoessa Auttikönkäässä on noin 76 metriä pitkä ja noin kolme metriä leveä uittoruuhi ja sen yläpuolella uittopato. Ruuhi lähtee padon itäosasta ja laskeutuu noin 16 m alaspäin. Ruuhi on tehty puusta ja vahvistettu raudoin. Ruuhen puuosat ovat eriasteisesti lahonneet ja kannatinpalkit monesta kohtaa poikki. Ruuhen puuosien päällä kasvaa sammalta. Ruuhi päättyy alhaalla könkäässä hirsistä tehdyn ja kivillä täytetyn arkun päälle. Arkun hirsistä osa on irronnut ja loputkin ovat huonokuntoisia. Ruuhen viereen 1990-luvulla rakennetut portaat ovat vaarallisen huonokuntoiset.

Pato on rakennettu suurimmaksi osaksi betonista. Betonin alla on paikoin hirsiarkkuja, jotka on ilmeisesti täytetty betonilla. Padon luukku on rautaa ja se pidetään nykyään koko ajan auki, jotta vesi pääsee vapaasti virtaamaan. Patoa on kunnostettu viimeksi vuonna

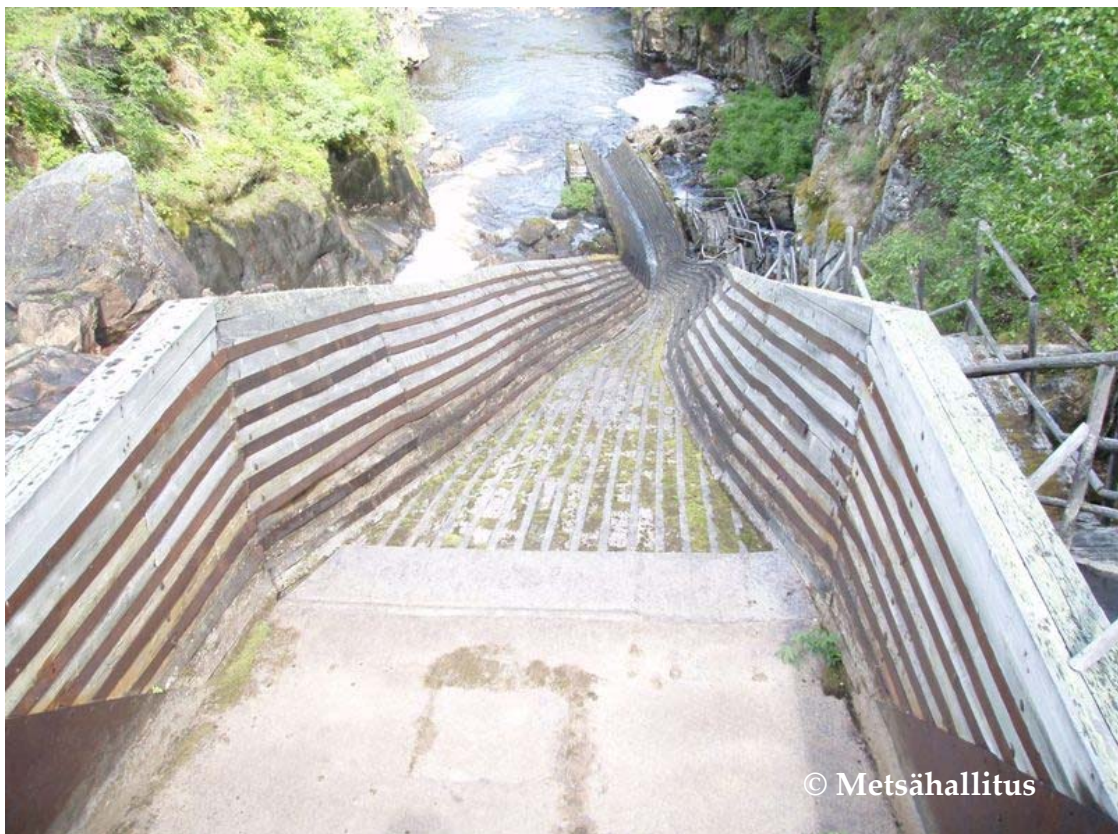
1991. Padossa on näkyvissä muutama halkeama. Padon päältä kulkee retkeilyreitti ja pato on reunustettu verkkoaidoin.



Kartta 9. Auttiköngäs 7. Uittoränni ja -pato (pisteviiva). ©Metsähallitus 2008, ©Maanmittauslaitos 1/MYY/2008.



Kuva 18. Auttiköngäs 7. Uittoruuhi ja pato.
Kuvattu koillisesta.



Kuva 19. Auttiköngäs 7. Uittoruuhi. Kuvattu etelästä.



Kuva 20. Auttiköngäs 7. Uittoruuhien alaosa ja sen alapuolinen lahonnut arkku. Kuvattu idästä ylhäältä kurun reunalta.

52. AUTTIJOKI 43

PERUSTIEDOT KOHTEESTA

MJ-tyyppi	Asuinpaikat
Tyypin tarkenne	Hirsirakennuksen jäänteet
Ajoitus	Historiallinen
Ehdotus rauhoitusluokaksi	-
Lukumäärä	1
Peruskartta	363102
Koordinaatit	x = 7354240 y = 3509395 z = noin 135 m mpy
Koordinaattiselite	Kohteen keskeltä
Maastomerkintä	Ei ole
Etäisyystieto	Rovaniemen kirkosta 71 kilometriä itä- kaakkoon

OMISTAJATIEDOT

Alue/rekisterikylä	Autti
Omistaja	Valtio
Suojelualue	Auttikönkään Natura 2000-alue

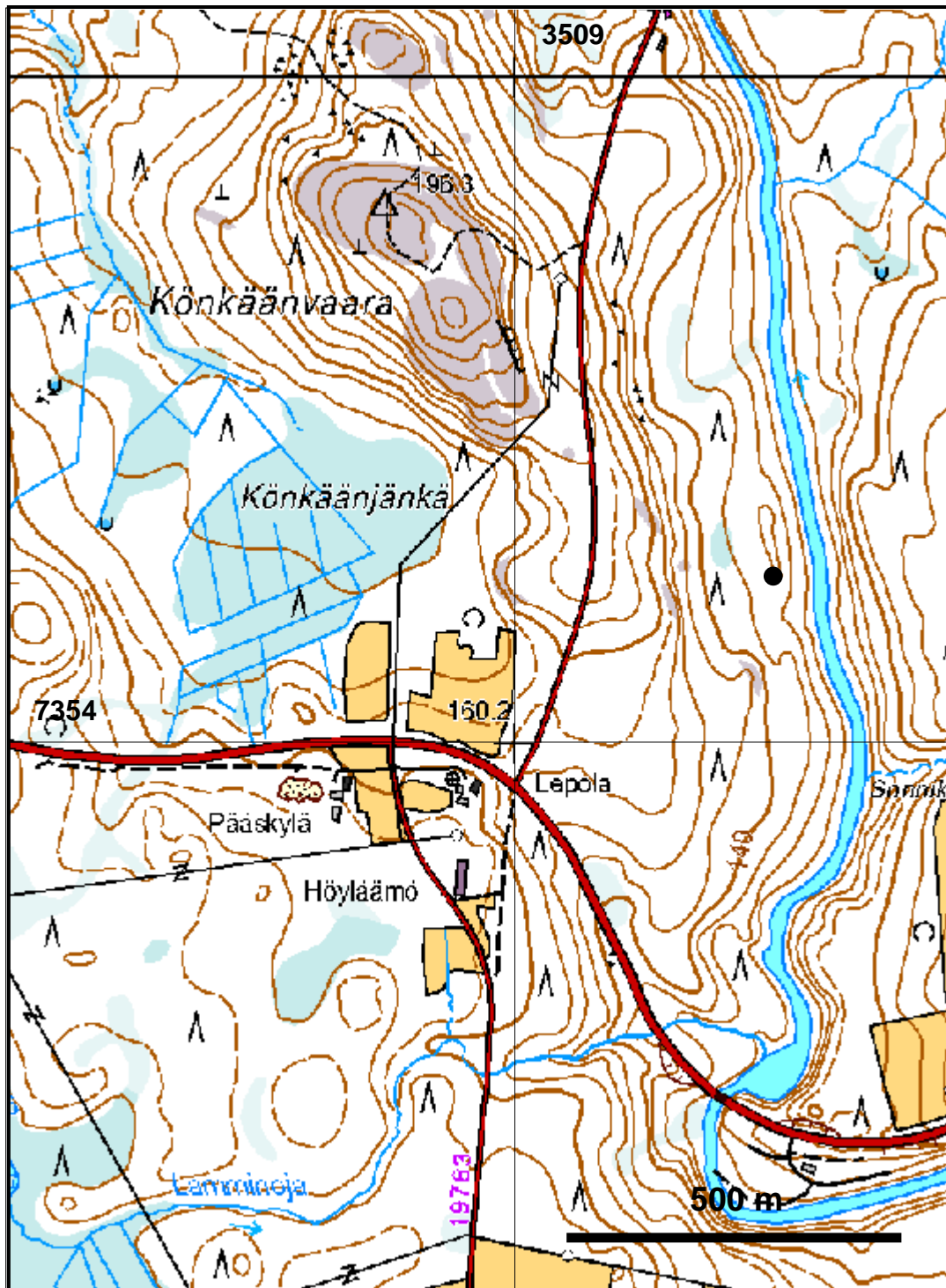
INVENTOINTI

Aika	31.5.2007
Löydöt	-
Karttaotteet	Kartta 10
Kuvat	Kuva 21 ja 22

KOHDEKUVAUS

Hirsirakennuksen jäänteet sijaitsevat Auttikönkään kahvilarakennuksesta noin 870 m eteläkaakkoon Auttijoen länsipuolella pienen harjanteen eteläpäässä. Rakennus on ollut neliön muotoinen ja kooltaan 2.7 x 2.7 m. Rakennuksesta on jäljellä enää alimmat 2-3 hirsikertaa ja nekin ovat jo lahonneet. Ei ole tietoa onko hirsirakennus ollut saksalaisjoukkojen linnoitusrakenteita vai liittyykö se johonkin muuhun käyttöön.

Ympäristö on tuoretta mänty/kuusikangasta ja maaperä on hiekkaa.



Kartta 10. Auttijoki 43. Hirsirakennuksen jäänteet. ©Metsähallitus 2008, ©Maanmittauslaitos 1/MYY/2008.



Kuva 21. Auttijoki 43. Hirsirakennuksen jäänteet. Kuvattu etelästä.



Kuva 22. Auttijoki 43. Hirsirakennuksen kulma.

53. KÖNKÄÄNLAMMINOJA

PERUSTIEDOT KOHTEESTA

MJ-tyyppi	Asuinpaikat
Tyypin tarkenne	Kämpän paikat?
Ajoitus	Historiallinen
Ehdotus rauhoitusluokaksi	-
Lukumäärä	1
Peruskartta	363102
Koordinaatit	x = 7354635 y = 3509430 z = noin 130 m mpy
Koordinaattiselite	Kohteen keskeltä
Maastomerkintä	Ei ole
Etäisyystieto	Rovaniemen kirkosta 70.5 kilometriä itä- kaakkoon

OMISTAJATIEDOT

Alue/rekisterikylä	Autti
Omistaja	Valtio
Suojelualue	Auttikönkään Natura 2000-alue

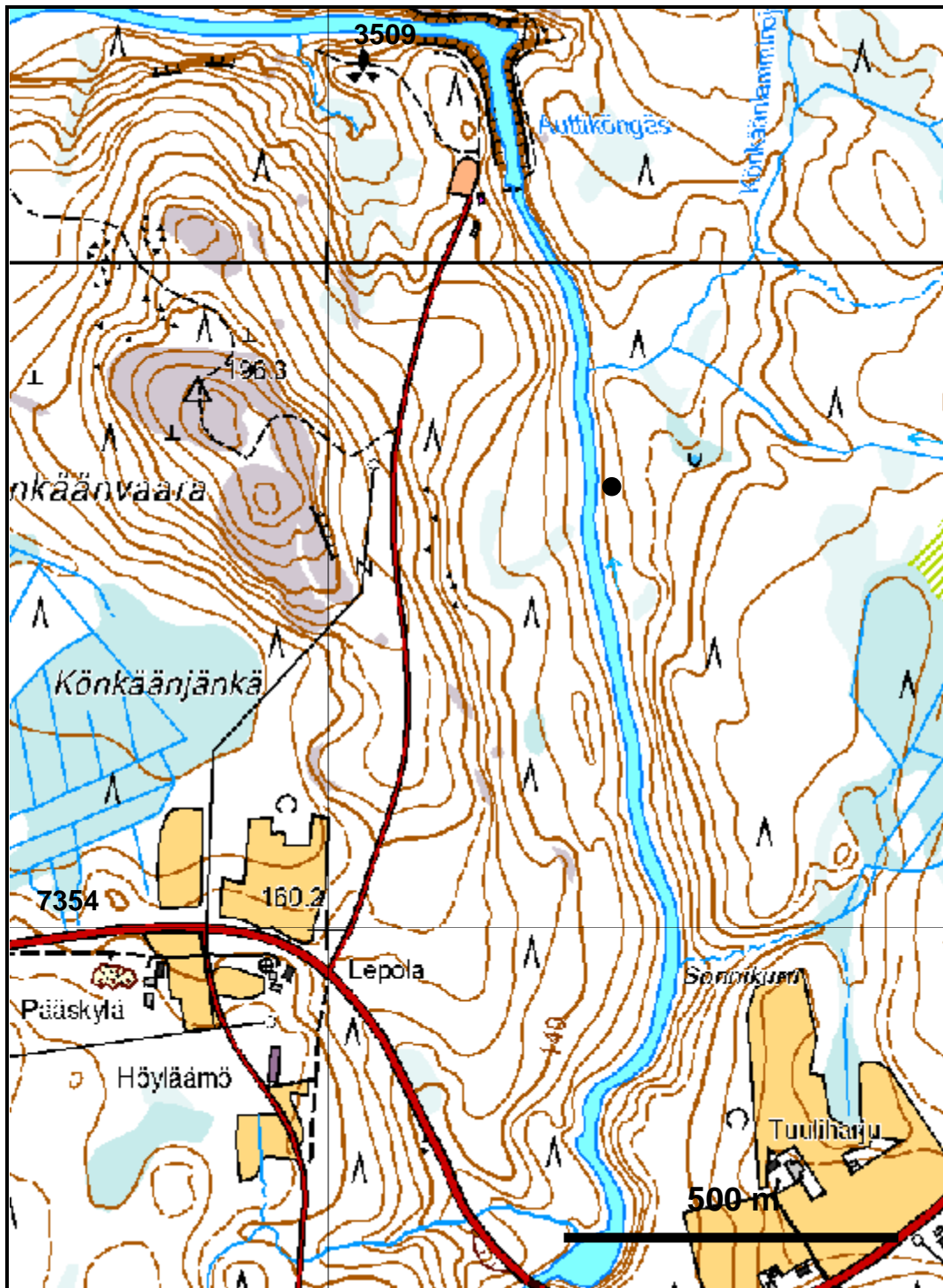
INVENTOINTI

Aika	20.6.2007
Löydöt	-
Karttaotteet	Kartta 11
Kuvat	-

KOHDEKUVAUS

Auttijoen itäpuolella, joesta noin 50 m päässä on noin neliön muotoinen 4 x 4 metrin suuruinen ja 80-100 cm syvyinen kaivanto. Kaivannossa on ikään kuin oviaukko kohti jokea. Paikalla ei ole mitään puurakenteita. Kaivanto saattaa olla esimerkiksi metsäkämpän paikka.

Ympäristö on tuoreen kankaan kuusikkoa ja maaperä hiekkaa



Kartta 11. Kõnkäänlamminoja. Kämpän paikka?. ©Metsähallitus 2008, ©Maanmittauslaitos 1/MYY/2008.

54. ISPINÄVAARA

PERUSTIEDOT KOHTEESTA

MJ-tyyppi	Työ- ja valmistuspaikat
Tyyppin tarkenne	Hiilimiilut
Ajoitus	Historiallinen
Ehdotus rauhoitusluokaksi	-
Lukumäärä	1
Peruskartta	363102
Koordinaatit	x = 7355425 y = 3508820 z = noin 120 m mpy
Koordinaattiselite	Kohteen keskeltä
Maastomerkintä	Ei ole
Etäisyystieto	Rovaniemen kirkosta 69 kilometriä itä- kaakkoon

OMISTAJATIEDOT

Alue/rekisterikylä	Autti
Omistaja	Valtio
Suojelualue	Auttikönkään Natura 2000-alue

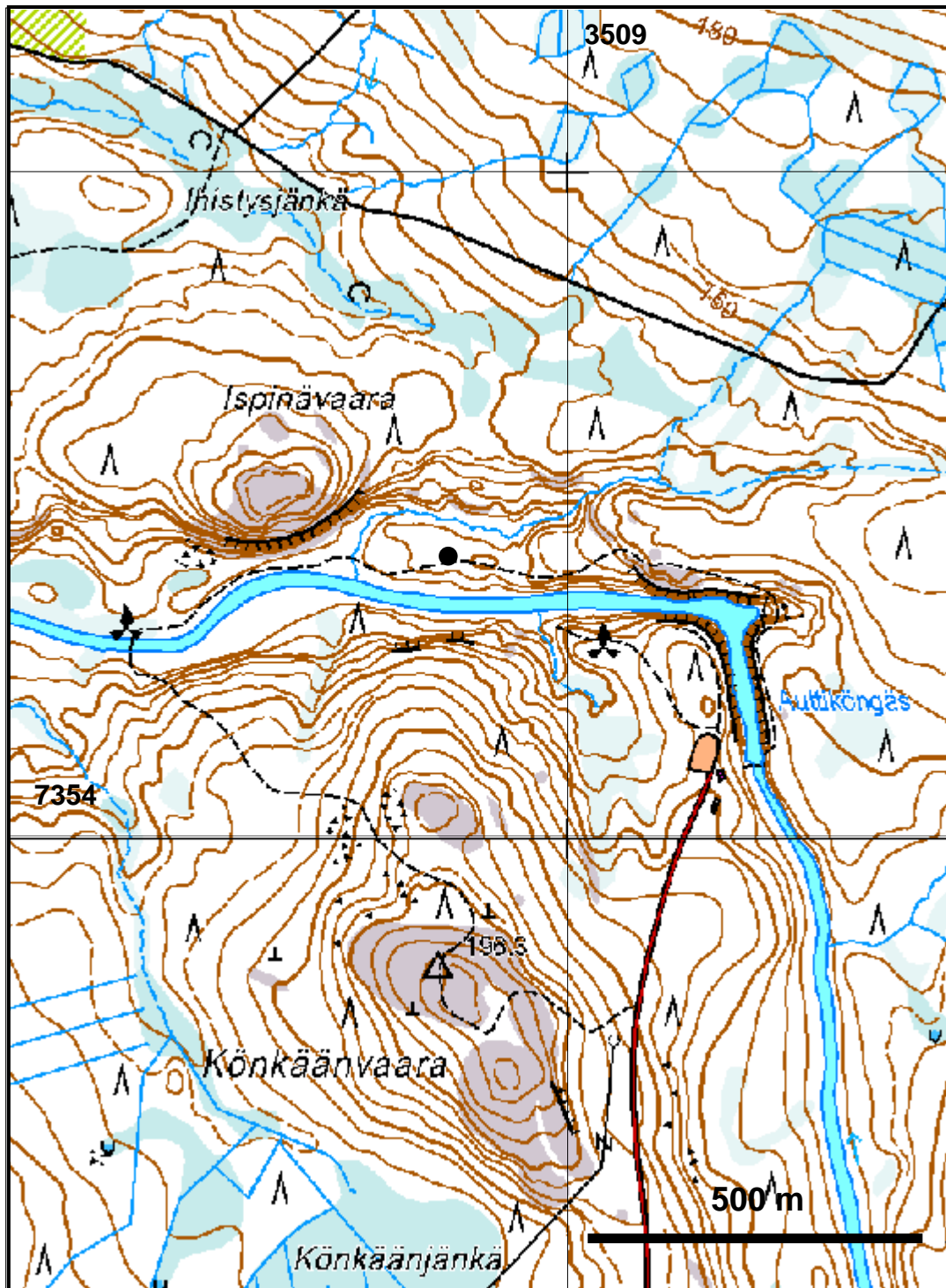
INVENTOINTI

Aika	2.7.2007
Löydöt	-
Karttaotteet	Kartta 12
Kuvat	Kuva 23

KOHDEKUVAUS

Hiilimiilu sijaitsee Auttijoen pohjoispuolella luontopolulla Ispinävaarasta noin 300 m koilliseen. Miilu erottuu matalina ojamaisina kaivantoina ja ojien keskellä olevana hyvin matalana kumpareena. Ojat ovat noin 30-50 cm leveät ja noin 10-30 cm syvät ja muodostavat katkeilevan, halkaisijaltaan kahdeksan metrisen ympyrän. Kuluneesta ja rikkoutuneesta maanpinnasta erottuu runsaasti hiiliä.

Ympäristö on kuivaa mäntykangasta ja maaperä hiekkaa. Hiilimiilun läpi kulkevat pitkospuut.



Kartta 12. Ispinävaara. Hiilimiilu. ©Metsähallitus 2008, ©Maanmittauslaitos 1/MYY/2008.



Kuva 23. Ispinävaara. Hiilimiilu. Miilun kaivanto kulkee pitkospuiden ali kuvan keskiosassa. Kuvattu idästä

55. AUTTIKÖNGÄS 8

PERUSTIEDOT KOHTEESTA

MJ-tyyppi	Taide, muistomerkit
Tyyppin tarkenne	Kalliohakkaukset
Ajoitus	Historiallinen
Ehdotus rauhoitusluokaksi	-
Lukumäärä	Useita
Peruskartta	363102
Koordinaatit	x = 7355320 y = 3509255 z = noin 110 m mpy
Koordinaattiselite	Kohteen keskeltä
Maastomerkintä	Ei ole
Etäisyystieto	Rovaniemen kirkosta 71 kilometriä kaak- koon

OMISTAJATIEDOT

Alue/rekisterikylä	Autti
Omistaja	Valtio
Suojelualue	Auttikönkään Natura 2000-alue

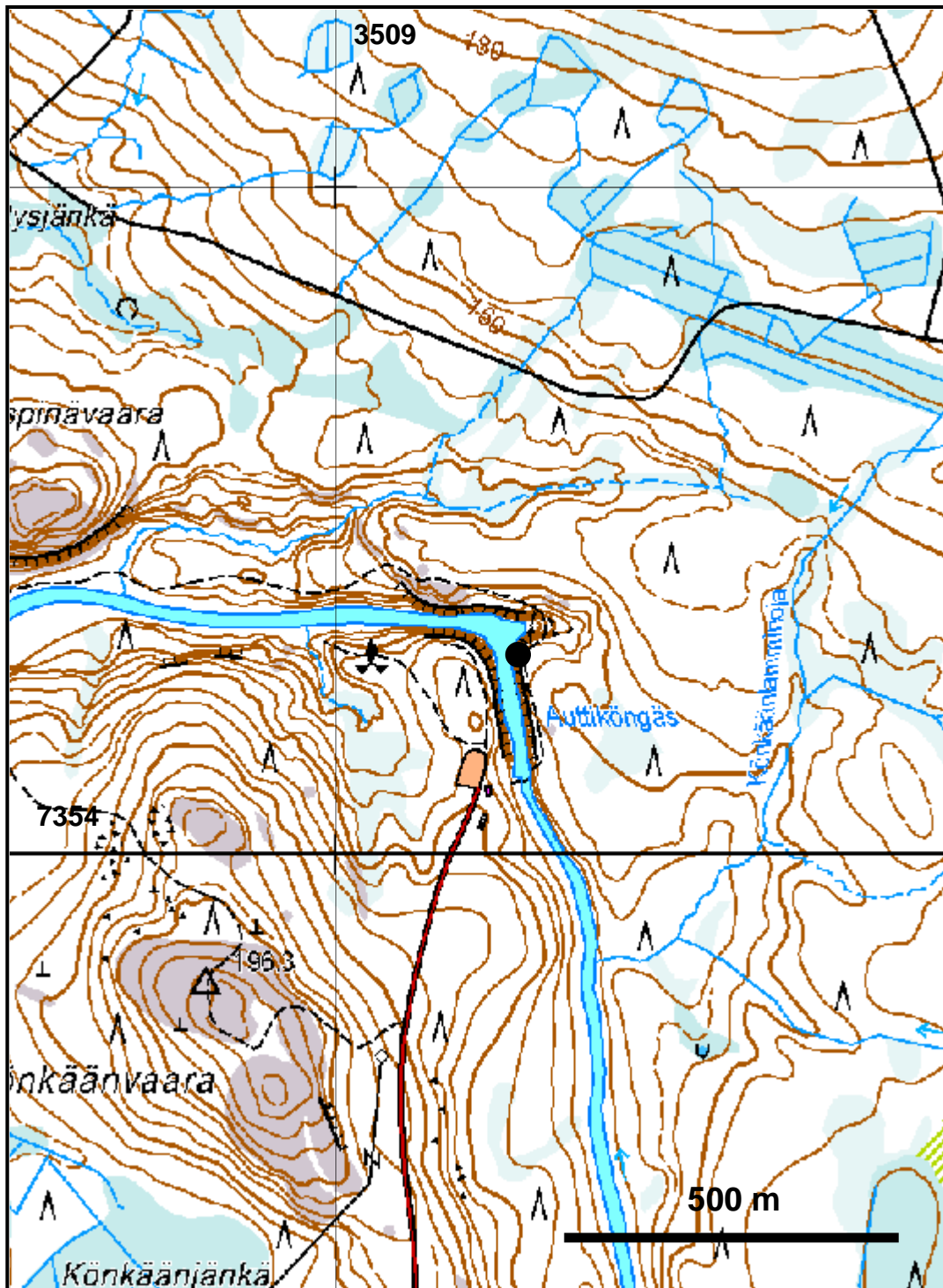
INVENTOINTI

Aika	22.8.2007
Löydöt	-
Karttaotteet	Kartta 13
Kuvat	Kuva 24-26

KOHDEKUVAUS

Auttikönkään putouksen alapuolella, joen itäpuolisessa kalliossa on hakkauksia. Hakkaukset on tehty kallion alaosaan noin neljän-viiden metrin korkeudelle joen pinnasta. Joen ja pystykallion välissä on kapea kallioinen kaistale, jossa mahtuu kulkemaan. Hakkauksia löytyi muutaman neliömetrin alalta pystykalliosta. Kallioon on hakattu päivämääriä ja nimikirjaimia. Suurimmasta osasta on vaikea saada selvää. Vanhin löydetty päivämäärä on juhannus, 24.6.1915 ja sen alla ovat nimikirjaimet HK. Toinen, josta saa selvää, on 1955 SB.

Auttiköngäs on ollut aikoinaan suosittu väen kokoontumispäivä ainakin helluntaina ja todennäköisesti myös juhannuksena. Hakkaukset saattavat olla juhlapäivien viettäjien aikaansaannosta. On myös mahdollista, että niitä ovat kaivertaneet alueella luppoaikaa viettäneet uittomiehet.



Kartta 13. Auttikongäs 8. Kalliohakkaukset. ©Metsähallitus 2008,
©Maanmittauslaitos 1/MYY/2008.



Kuva 24. Auttiköngäs 8. Yleiskuva kalliohakkauksista.



Kuva 25. Auttiköngäs 8. Yksityiskohta kalliohakkauksista: 1955 SB.



Kuva 26. Auttiköngäs 8. Yksityiskohta kalliohakkauksista. Vanhin löydetty päivämäärä: 24.6.1915 HK.

5 TULOSTEN TARKASTELU JA JOHTOPÄÄTÖKSET

5.1 Esihistoriallisen ajan kohteet

Auttikönkäällä on liikuttu jo esihistoriallisena aikana. Siitä ovat merkinä alueella olevat kaksi pyyntikuoppaa. Hannu Kotivuoren vuonna 1989 tarkastama pyyntikuoppa Auttijo-
en pohjoispuolella on merkitty ajoittamattomaksi. Nyt tehdyssä inventoinnissa löydetyistä
pyyntikuopasta paljastui koepistossa selvä huuhtoutumiskerros. Kuopan ajoitus lienee siis
esihistoriallinen. Muita esihistoriallisen ajan muinaisjäännöksiä ei alueelta löydetty. Mo-
lemmat pyyntikuopat on kaivettu lähelle Auttijo- ja pienemmän puron yhtymäkohtaa,
joko hiekkaharjanteelle tai loivaan rinteeseen.

Pyyntikuopista voisi poistaa puustoa. Pohjoisemmassa, jo aiemmin löydettyssä pyynti-
kuopassa kasvaa muutamia pieniä puita ja eteläisemmässä yksi suuri mänty. Puiden pois-
to estäisi kuoppien rakenteita tuhoutumasta puiden mahdollisesti kaatuessa. Lisäksi kuop-
pat tulisivat paremmin esille ympäröivästä maastosta ja ne voisi ottaa opastuskohteiksi
alueella kulkevaa luontopolkua uusittaessa.

5.2 Historiallisen ajan kohteet

Auttikönkäällä on runsaasti historiallisen ajan kohteita. Elinkeinohistoriasta kertovat Aut-
tikönkääseen rakennetut uittoruuhi ja uittopato sekä Auttijo-
en pohjoispuolella sijaitseva
hiilimiilu. Ihmisen halusta ilmoittaa oleskelustaan jollain paikalla ovat merkinä Autti-
könkään alapuolisiin kallioseinämiin hakatut päivämäärät ja nimikirjaimet.

Auttijo-
en länsirannalla on runsaasti jatkosodan aikaisia saksalaisten tekemiä rakenteita.
Alueelta löytyi 23 ampumapoterua, 11 V:n muotoista taistelupesäkettä, kuusi taisteluhau-
taa, suojatie, neljä rakennuksen jäännöstä, kolme kranaatinheittimen paikkaa, panssaries-
tekiviä sekä yksi suuri tykin paikka. Lisäksi alueella on yksi neuvostoliittolaisen van-
gin/desantin hauta.

Yliluutnantti evp. Markku Ylivaaran mukaan saksalaisten linnoitustyöt ovat jääneet kes-
ken ja useat rakenteista ovat keskentekoisia. Esimerkiksi lähellä Kuusamoon johtavaa
maantietä sijaitseva suojatie ei ole valmistunut, samoin kuin useat ampumapesäkkeet olisi
myöhemmin todennäköisesti yhdistetty toisiinsa taisteluhaudoin.

Linnoitusasema on tehty strategisesti erinomaiselle paikalle idästä Kuusamosta kohti Ro-
vaniemeä johtavan tien molemmin puolin. Paikoin hyvin jyrkkäreunainen Auttijoki muo-
dostaa luonnollisen esteen itä-länsisuuntaiselle etenemiselle, ja joen korkea länsiranta on
ollut hyvä alue puolustusvarustusten rakentamiselle. Rakenteiden tekemistä on helpotta-

nut vielä alueen hiekkainen maaperä, johon on ollut helppo kaivaa taisteluhautoja ja – pesäkkeitä.

Saksalaisjoukkojen tekemät rakenteet ovat erinomainen esimerkki toisen maailmansodan aikaisista linnoitustöistä. Vaikka rakenteet ovat täyttyneet osittain hiekalla ja puuosat ovat suurimmaksi osaksi lahonneet, ovat rakenteet silti yhä havaittavissa. Osasta voisi raivata puustoa pois, jotta rakenteet saataisiin selvemmin näkyviin. Rakenteille voisi myös ohjata alueella vierailevia ihmisiä tai ainakin kertoa niistä kahvilan lähistön opastetauluissa. Könkääseen rakennettu uittoruuhu on jo melko huonossa kunnossa. Sen puuosat ovat eriasteisesti lahonneita ja kannatinpalkit ovat useasta kohdasta poikki. Sen kunnostamiseksi tarvitaan erillinen toimenpidesuunnitelma.

6 LÄHTEET

Kirjalliset lähteet

Ahvenainen, J. 1970. Rovaniemen historia II 1632-1960. Rovaniemen kaupunki, Rovaniemen maalaiskunta ja Rovaniemen seurakunta. Kirjapaino Oy. 590 s.

Arvokkaat maisema-alueet. Ympäristöministeriö, ympäristönsuojeluosasto. Mietintö 66/1992.

Korteniemi, I. 1989. Auttiköngäs luonnonhoitometsä. Opasvihko. Metsähallitus. 24 s.

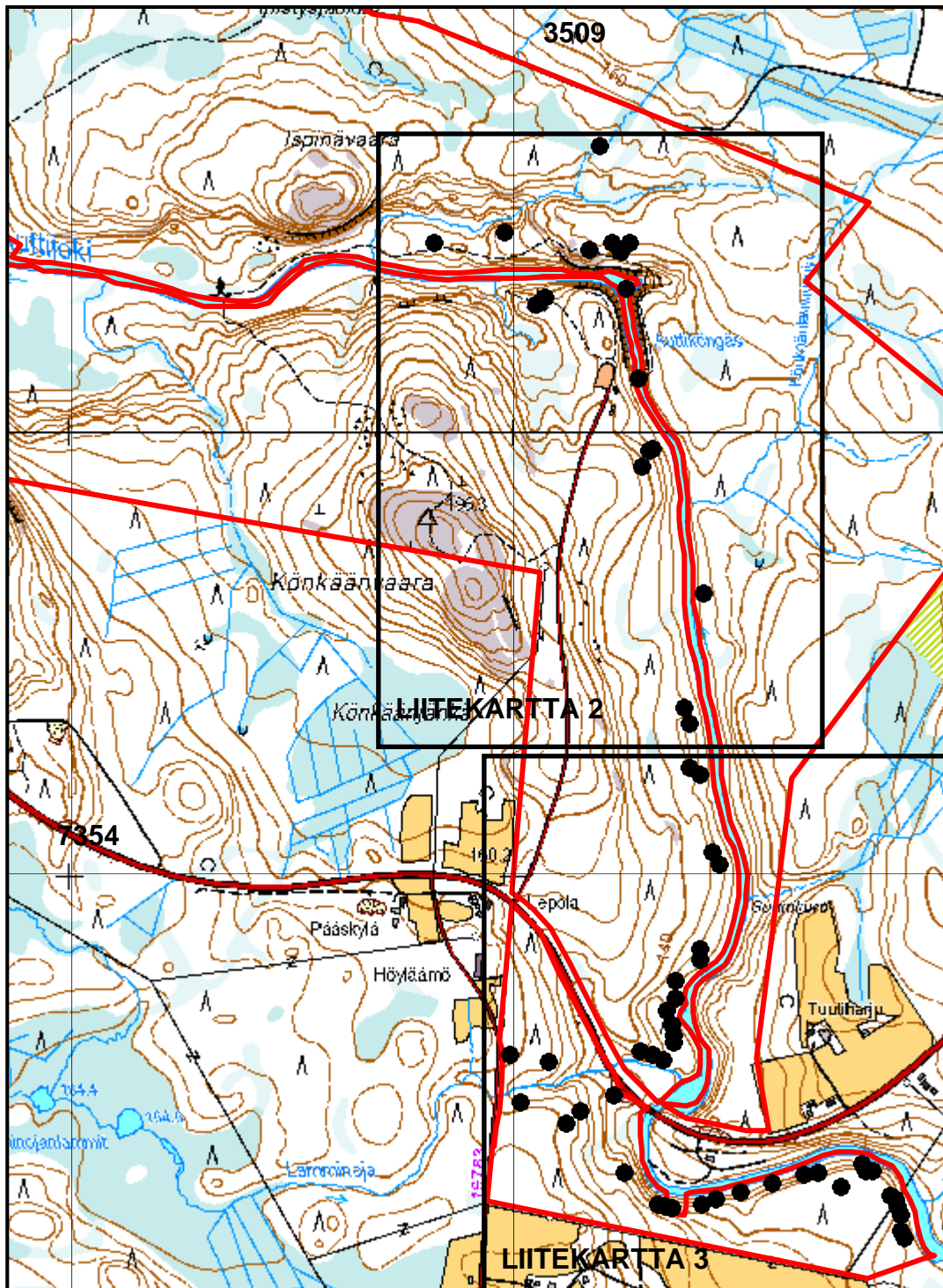
Muinaismuistolaki 17.6.1963/295.

Postila, T. 1997. Schutzwall – sodanaikainen puolustusasema Urho Kekkosen kansallispuistossa. Metsähallituksen luonnonsuojelujulkaisuja. sarja A No 71. 36 s.

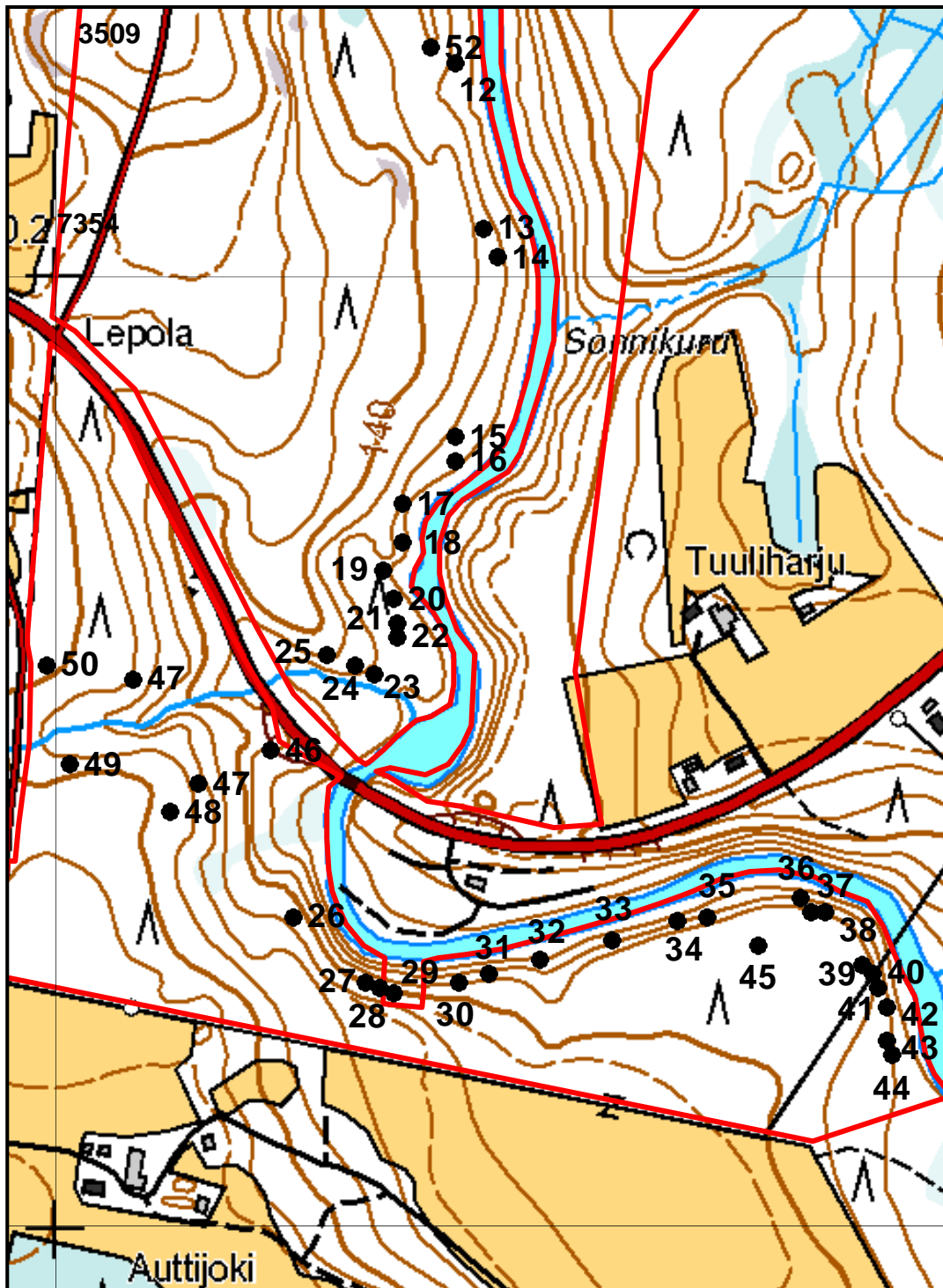
Rakennettu kulttuuriympäristö 1993. Valtakunnallisesti merkittävät kulttuurihistorialliset ympäristöt. Museovirasto, Rakennushistorian osaston julkaisu 16.

Informantit

Erkki Tuovinen (erikoissuunnittelija, Metsähallitus), Aimo Lehto (puistomestari, Metsähallitus) ja Markku Ylivaara (yliluutnantti evp.).



LIITEKARTTA 1. Auttikönkään kaikki kulttuuriperintökohteet. Punainen viiva on Natura-alueen raja. ©Metsähallitus 2008, ©Maanmittauslaitos 1/MYY/2008.



LIITEKARTTA 3. Auttikönkään eteläosan kulttuuriperintökohteet. Numerot viittaavat raportin järjestysnumeroihin. ©Metsähallitus 2008, ©Maanmittauslaitos 1/MYY/2008

KOHDELUETTELO

Kohden- ro	Kohdenimi	MJ-tyyppi	Tyyppin tarkenne	x	y	z	Perus- kartta
1	Auttiköngäs 1	Työ- ja valmistuspaikat	Pyyntikuopat	7355450	3508980	120	363102
2	Auttiköngäs 2	Työ- ja valmistuspaikat	Pyyntikuopat	7355285	3509050	120	363102
3	Auttiköngäs 3	Puolustusvarustukset	Tulipesäkkeet, taistelupesäkkeet	7355645	3509195	150	363102
4	Auttiköngäs 4	Puolustusvarustukset	Tulipesäkkeet, kranaatinheittimen paikat 1	7355425	3509260	140	363102
4	Auttiköngäs 4	Puolustusvarustukset	Tulipesäkkeet, kranaatinheittimen paikat 2	7355425	3509220	140	363102
4	Auttiköngäs 4	Puolustusvarustukset	Tulipesäkkeet, kranaatinheittimen paikat 3	7355410	3509170	140	363102
5	Auttiköngäs 5	Puolustusvarustukset	Taistelukaivannot, taisteluhaudat	7355405	3509240	140	363102
6	Auttiköngäs 6	Hautapaikat	Ruumishaudat	7355300	3509070	120	363102
7	Auttijoki 1	Puolustusvarustukset	Tulipesäkkeet, ampumapoterot	7354960	3509315	130	363102
8	Auttijoki 2	Puolustusvarustukset	Taistelukaivannot, taisteluhaudat	7354955	3509305	135	363102
9	Auttijoki 3	Puolustusvarustukset	Tulipesäkkeet, ampumapoterot	7354920	3509290	140	363102
10	Auttijoki 4	Puolustusvarustukset	Tulipesäkkeet, ampumapoterot	7354375	3509385	130	363102
11	Auttijoki 5	Puolustusvarustukset	Tulipesäkkeet, ampumapoterot	7354340	3509395	130	363102
12	Auttijoki 6	Puolustusvarustukset	Tulipesäkkeet, taistelupesäkkeet	7354225	3509420	130	363102
13	Auttijoki 7	Puolustusvarustukset	Tulipesäkkeet, taistelupesäkkeet	7354050	3509450	130	363102
14	Auttijoki 8	Puolustusvarustukset	Tulipesäkkeet, ampumapoterot	7354020	3509465	130	363102
15	Auttijoki 9	Puolustusvarustukset	Tulipesäkkeet, taistelupesäkkeet	7353830	3509420	130	363102
16	Auttijoki 10	Puolustusvarustukset	Tulipesäkkeet, ampumapoterot	7353805	3509420	130	363102
17	Auttijoki 11	Puolustusvarustukset	Tulipesäkkeet, taistelupesäkkeet	7353760	3509365	125	363102
18	Auttijoki 12	Puolustusvarustukset	Tulipesäkkeet, taistelupesäkkeet	7353720	3509365	125	363102
19	Auttijoki 13	Puolustusvarustukset	Tulipesäkkeet, ampumapoterot	7353690	3509345	130	363102
20	Auttijoki 14	Puolustusvarustukset	Tulipesäkkeet, ampumapoterot	7353660	3509355	125	363102
21	Auttijoki 15	Puolustusvarustukset	Tulipesäkkeet, ampumapoterot	7353635	3509360	125	363102
22	Auttijoki 16	Puolustusvarustukset	Tulipesäkkeet, ampumapoterot	7353620	3509360	125	363102
23	Auttijoki 17	Puolustusvarustukset	Tulipesäkkeet, taistelupesäkkeet	7353580	3509335	125	363102
24	Auttijoki 18	Puolustusvarustukset	Tulipesäkkeet, ampumapoterot	7353590	3509315	125	363102
25	Auttijoki 19	Puolustusvarustukset	Tulipesäkkeet, taistelupesäkkeet	7353600	3509285	125	363102
26	Auttijoki 20	Puolustusvarustukset	Tykkiasemat	7353325	3509250	150	363102
27	Auttijoki 21	Puolustusvarustukset	Tulipesäkkeet, ampumapoterot	7353255	3509325	140	363102
28	Auttijoki 22	Puolustusvarustukset	Tulipesäkkeet, taistelupesäkkeet	7353250	3509340	140	363102

29	Auttijoki 23	Puolustusvarustukset	Tulipesäkkeet, ampumapoterot	7353245	3509355	140	363102
30	Auttijoki 24	Puolustusvarustukset	Tulipesäkkeet, taistelupesäkkeet	7353255	3509425	140	363102
31	Auttijoki 25	Puolustusvarustukset	Tulipesäkkeet, taisteluhaudat	7353265	3509455	135	363102
32	Auttijoki 26	Puolustusvarustukset	Tulipesäkkeet, ampumapoterot	7353280	3509510	135	363102
33	Auttijoki 27	Puolustusvarustukset	Tulipesäkkeet, taisteluhaudat	7353300	3509585	135	363102
34	Auttijoki 28	Puolustusvarustukset	Tulipesäkkeet, ampumapoterot	7353320	3509655	135	363102
35	Auttijoki 29	Puolustusvarustukset	Tulipesäkkeet, ampumapoterot	7353325	3509685	135	363102
36	Auttijoki 30	Puolustusvarustukset	Tulipesäkkeet, taisteluhaudat	7353345	3509785	135	363102
37	Auttijoki 31	Puolustusvarustukset	Tulipesäkkeet, ampumapoterot	7353330	3509795	135	363102
38	Auttijoki 32	Puolustusvarustukset	Tulipesäkkeet, ampumapoterot	7353330	3509810	135	363102
39	Auttijoki 33	Puolustusvarustukset	Tulipesäkkeet, ampumapoterot	7353275	3509850	135	363102
40	Auttijoki 34	Puolustusvarustukset	Tulipesäkkeet, ampumapoterot	7353265	3509860	135	363102
41	Auttijoki 35	Puolustusvarustukset	Tulipesäkkeet, ampumapoterot	7353250	3509865	135	363102
42	Auttijoki 36	Puolustusvarustukset	Taistelukaivannot, taisteluhaudat	7353230	3509875	135	363102
43	Auttijoki 37	Puolustusvarustukset	Tulipesäkkeet, ampumapoterot	7353195	3509875	135	363102
44	Auttijoki 38	Puolustusvarustukset	Tulipesäkkeet, ampumapoterot	7353180	3509880	135	363102
45	Auttijoki 39	Puolustusvarustukset	Tulipesäkkeet, taistelupesäkkeet	7353295	3509740	135	363102
46	Auttijoki 40	Puolustusvarustukset	Suojatiet	7353500	3509225	135	363102
47	Auttijoki 41	Puolustusvarustukset	Panssariesteet, panssariestekivet 1	7353465	3509150	155	363102
47	Auttijoki 41	Puolustusvarustukset	Panssariesteet, panssariestekivet 2	7353575	3509080	155	363102
48	Auttijoki 42	Puolustusvarustukset	Majoitusrakennuksen pohjat	7353435	3509120	160	363102
49	Lamminoja 1	Puolustusvarustukset	Majoitusrakennuksen pohjat	7353485	3509015	160	363102
50	Lamminoja 2	Puolustusvarustukset	Majoitusrakennuksen pohjat	7353590	3508990	160	363102
51	Auttiköngäs 7	Teollisuuskohteet	Uittolaitteet	7355120	3509280	120	363102
52	Auttijoki 43	Asuinpaikat	Hirsirakennuksen jäänteet	7354240	3509395	135	363102
53	Könkäänlamminoja	Asuinpaikat	Kämpän paikat?	7354635	3509430	130	363102
54	Ispinävaara	Työ- ja valmistuspaikat	Hiilimiilut	7355425	3508820	120	363102
55	Auttiköngäs 8	Taide, muistomerkit	Kalliohakkaukset	7355320	3509255	110	363102